



Rapport över granskning av

# Skog och Historia

i Norrbottens län 2001

Sven-Donald Hedman



## Innehållsförteckning

<b>1. Sammanfattning</b>	3
<b>2. Fältarbetet</b>	3
2.1. Övriga arbetsuppgifter	3
<b>3. Arbetsområden och granskade lämningar</b>	4
<b>4. Resultat fornlämningskategorier</b>	9
4.1. Allmänt	9
4.2. Boplatslämningar	10
4.3. Härdar och kåtatomter	10
4.4. Boplatsvallar	11
4.5. Kokgropar	11
4.6. Övriga gropanläggningar	11
4.7. Fångstgropar och rävtana	12
4.8. Kulturhistoriska lämningar	12
<b>5. Utåtriktad verksamhet</b>	12
<b>6. Utvärdering</b>	13
<b>7. Litteratur</b>	14
<b>8. Fornlämningsnr i Skog och Historia</b>	15
<b>9. Bilaga 1. Statistik</b>	16
<b>10. Bilaga 2. Kartor</b>	30

Omslagsbild. En ensam ihoprasad skogssamisk åskåta på ett ödsligt kalhygge i Arvidsjaur kommun. Ena stolpen med den karaktäristiska urhuggningen för åsen står kvar. Intill åsen är rester efter kåtans väggkonstruktioner.

## 1. Sammanfattning

Under sommaren och hösten år 2000 genomfördes för första gången i Norrbottens län fornminnesinventeringar inom projektet Skog och Historia. Projektet var framförallt ett samarbete mellan Norrbottens museum och skogsvårdsstyrelsen i Norrbottens län. Inventeringarna utfördes av anvisad personal från arbetsförmedlingarna under ledning av fyra arkeologer. Arkeologerna var anställda på skogsvårdsstyrelsen. Av Norrbottens totalt 14 kommuner genomfördes inventeringar i 13 av dessa. Den enda kommun som inte var aktuell för projektet var Arjeplog eftersom här fanns ingen arbetslöshet. Det har utförts inventeringar inom 236 ekonomiska kartblad i länet. Ej fullt 10% (24 st) av kartbladen anses vara väl inventerade (Kresa 2000). Huvuddelen av kartbladen är alltså endast påbörjade. Totalt registrerades 2547 lämningar varav 1036 ansågs utgöra fornlämningar och övriga tillhörande kategorin kulturhistoriska lämningar (Kresa 2000).

Skog och Historia projektet fortsatte under år 2001 med granskning och en kvalitetssäkring av de registrerade lokalerna. Granskningen koncentrerades till de lokaler som bedömts som fornlämningar år 2000. Totalt reviderades och utgick 20% av fornlämningarna och infördes därmed ej i fornlämningsregistret. Den vanligaste orsaken till revidering var att recenta härdar och täktgropar (stubbtäkt, mindre grustäkter) medtagits som fornlämningar. Totalt har 954 fornlämningar fördelade på 461 lokaler bedömts som fasta fornlämningar och införts i fornlämningsregistret varav 152 fornlämningar på 102 lokaler registrerades i samband med granskningsarbetet år 2001. Fördelningen av de fasta fornlämningarna var, drygt 30% härdar, 30% fångstgropar, drygt 10% boplatslämningar och resterande övriga fornlämningskategorier. Sammanlagt återstår att granska 30 lämningar fördelade på 20 fornlämningslokaler. Granskningen av de kulturhistoriska lämningarna utfördes genom stickprov av olika typer av lämningar. Ett urval för granskning gjordes även av lokaler som utgjorde miljöer med skogsbrukshistoriska lämningar. De kulturhistoriska lämningarna som erhållit statusen inprickas ej, har ej införts i fornlämningsregistret. Däremot har de digitaliserats och finns införda i skogsvårdsstyrelsens handläggningsprogram *Kotten*.

## 2. Fältarbetet

Granskningsarbetet påbörjades 2001-05-21 i Älvsby kommun och avslutades 2001-10-19 i Arvidsjaur kommun och utfördes av Sven-Donald Hedman. Då hade totalt 954 fornlämningar fördelade på 461 lokaler bedömts som fasta fornlämningar och förberetts för att införas i fornlämningsregistret.

Ett urval av lokaler med kulturhistoriska lämningar granskades. Här prioriterades lokaler som kunde visa på miljöer med flera tillhörande lämningar, t ex kolbottnar tillsammans med grunder efter kolarkojor, tjärdalar med tillhörande kojgrunder samt rester efter samiska visten (renvallar, kåtor). Ca 10% av de kulturhistoriska lämningarna har granskats och enbart ett fåtal har införts i fornlämningsregistret. Samtliga kulturhistoriska lämningar finns emellertid införda i skogsvårdsstyrelsens digitala handläggningsssystem, *Kotten* förutom i två distrikt där digitalisering ej har kunnat genomföras p g a ofullständig registrering.

Fältarbetet inom respektive kommun inleddes alltid med ett besök på Skogsvårdsstyrelsen distriktskontor inom kommunen. Här förvarades inventeringsmaterialet, kartor och beskrivningar.

Alla lämningar som registrerades inom Skog och Historia år 2000 fick GPS koordinater. Det var till stor hjälp i samband med digitaliseringen av lämningarna i skogsvårdsstyrelsens program *kotten* och det innebar att digitaliseringen var klar inom ett halvår i tio av distrikten.

Eftersom alla distrikt utom tre hade digitaliserat in lämningarna i *Kotten* (Piteå distriktet har digitaliserats år 2002), så kunde utskrifter av kartor, t ex satellitbilder med inprickade lämningar erhållas på de flesta kontor. Även prov med utskrivna tabeller med koordinater genomfördes vid huvudkontoret i Luleå. Här utarbetade jägmästare Peter Söderberg ett system, som innebar att koordinaterna fick ett id-nummer som direkt tankades över till GPS:en, så vid det inledande granskningsarbetet var det bara att knappa in id-numret för lämningens koordinat på GPS:en och sedan bege sig ut i skogen. Efterhand som granskningsarbetet fortskred så skrevs respektive koordinat in på GPS:en från beskrivningen av lokalen, där koordinaterna alltid hade angetts.

Norrbotten är till ytan ett stort län närmare 100 000 km<sup>2</sup> och i samtliga kommuner utom en, Arjeplogs kommun genomfördes inventeringar inom skog och historia år 2000. Det innebar långa avstånd mellan inventeringsområdena och då var inläggningen av fornlämningarna med GPS ett ovärderligt hjälpmedel för att återfinna de registrerade lokalerna som skulle granskas.

## 2.1. Övriga arbetsuppgifter

I mån av tid servades några skogsvårdsdistrikt med utmärkning av fornlämningar i samband med avverkningar bl a i Arvidsjaur kommun inför två avverkningar av AssiDomän vid Plassajaur och Sargajaur. Vid Plassajaur genomfördes även en mindre inventeringsinsats vilket tog tre dagar i anspråk. Ett skyddsområde vid ett skogssamiskt viste uppmärktes vid Sargajaur tillsammans med skogssamebyn Östra Kikkejaur ordförande Håkan Nyström och Tybert Stenman skogsvårdsansvarig inom AssiDomän. Utmärkning av fornlämningar utfördes även vid Lappmyrtjärn som ligger inom Älvsby skogsvårdsdistrikt.

De fornlämningar som registrerades i samband med granskningsarbetet 2001 har digitaliserats i *Kotten* på skogsvårdskontoret i Arvidsjaur av en anvisad person från arbetsförmedlingen. Piteådistriktet hade inte digitaliserat de lämningar som påträffades år 2000 men de har nu införts i *Kotten* i samband med digitaliseringsarbetet i Arvidsjaur. Digitaliseringen har utförts under överinseende av undertecknad. För att nå ett bra resultat vid digitaliseringsarbetet bör en arkeolog medverka med stöd och råd så att de införda lämningarna blir korrekt inlagda och se så att beskrivningarna stämmer.

## 3. Arbetsområden och granskade lämningar

Målsättningen med inventeringsarbetet var att det skulle koncentreras till områden som tidigare genomgått en reguljär fornminnesinventering, men det var också sagt att de APR anställda skulle få inventera i sin hemmiljö. Att inventera i sin närmiljö innebar låga resekostnader för den anställde samt att man redan kände till olika lämningar i sina hemtrakter. Intervjuarbetet med människor man kände personligen innebar också att det framkom många tips på lämningar.

I Norrbottens kustkommuner har en heltäckande förstagångsinventering genomförts, medan inlandets skogskommuner till stora delar är oinventerade. Det innebar att i kustkommunerna klarades målsättningen med att inventera i tidigare inventerade områden. I inlandet däremot inventerades det till största delen i ej tidigare inventerade områden för att uppnå målsättningen att de APR anställda skulle ha möjlighet att arbeta i sina närmiljöer. Inventeringar genomfördes i samtliga kommuner i länet utom i Arjeplogs kommun.

Inom *Arvidsjaur kommun* hade inventeringar utförts inom 19 ekonomiska kartblad i skala 1:20 000. Av dessa blad ansågs av ansvarig arkeolog fyra vara väl inventerade (Kresa 2000). Övriga blad får enbart ses som påbörjade. Kompletterande inventeringar bör även utföras i de väl inventerade bladen. Vid granskningsarbetet konstaterades 152 fasta fornlämningar

fördelade på 79 lokaler. Den dominerande fornlämningstypen var härdar. Totalt bedömdes 125 härdar på 57 lokaler utgöra fasta fornlämningar. Av de kulturhistoriska lämningarna var två fynd av ihoprasade skogssamiska åskåtor mycket intressanta. Det är en typ av kåta vars byggnadsskick är mycket speciellt för den skogssamiska kulturen. En av åskåtorerna ingick i en skogsbrukshistorisk miljö tillsammans med en tjärdal, husgrund med spismursrest, en negränd husgrund samt rester efter ytterligare två husgrunder. Denna lokal (R 1262) bedömdes som en fast fornlämning. Vid Skiljesmyren påträffades i samband med granskningsarbetet två lokaler med boplatsslämningar, R 1136, R 1139. I harvspår efter markberedning hade blottlagts ställvis rikligt med skörbränd sten, kvartsavslag och brända ben. Boplatserna kan tillhöra den tidigaste kolonisationen av Norrbottens inland, alltså ganska snart efter inlandsisens avsmältning för 8-9000 år sedan (Bergman/Olofsson 2001:6-18).

En kompletterande inventering utfördes i samband med en skogsavverkning av AssiDomän inom bladen 25I 4-5 e-f och 25I 4-5 g-h. Totalt registrerades inom bladet 25I 4-5 g-h, 34 fornlämningar fördelade på 17 lokaler inom det område som skulle avverkas. Inom bladet 25I 4-5 e-f registrerades inom den ordinarie fornminnesinventeringen år 2000, 41 fornlämningar på 13 lokaler alla belägna inom avverkningsområdet. Ytterligare nio fornlämningar på fem lokaler påträffades på detta blad inom det område som skulle avverkas. Lokalerna och skyddsområden märktes upp med band efter samtal med AssiDomän kontoret i Arvidsjaur. Totalt fanns inom avverkningsområdet 81 härdar, 2 kokgropar samt en bengömma. En utvärdering av hur fornlämningarna påverkades av skogsavverkningen kommer att utföras kommande säsong.

Inom *Bodens kommun* hade utförts inventeringar på 8 ekonomiska kartblad i skala 1:20 000 samt på 11 kartblad i skala 1:10 000. Totalt anses 2 kartblad vara väl inventerade (Kresa 2000), övriga blad är enbart påbörjade. I samband med granskningsarbetet bedömdes 51 lämningar fördelade på 37 lokaler utgöra fasta fornlämningar. Vanligaste fornlämningstyperna var boplatsvallar, 14 på 10 lokaler, fångstgropar, 14 på 4 lokaler samt boplatsslämningar, 10 på 10 lokaler. Ett flertal intressanta boplatsslämningar hade registrerats, bl a lokal R 74 i Edefors sn ej långt från Lakaträsk. Lokalen utgörs av en 300 m l boplatsslämning. Boplatsten sträcker sig efter kanten av en myr och skrapor av kvarts och kvartsit påträffades tillsammans med avslag av samma råmaterial samt ställvisa koncentrationer av brända ben. Spridd över hela boplatssområdet fanns glest med skörbränd sten. Lokalen är belägen 160 meter över havet.



Slipat föremål av "grönsten", Klingersel, Råneå sn. Övre kanten av föremålet har en slipad egg. I nedre kanten finns tre inslipade jack, eventuellt för fastsurning av ett skaft. Skala 1:1

På 60 meters höjd över havet ligger en omfattande boplatsslämning, R 765 nära Klingersel i Råneå sn. Lokalen är 180 m l och är kraftigt störd av markberedning. I harvspåren påträffades skörbränd sten, brända ben, kvartsavslag samt två råämnen av grönsten. På en annan boplatsslämning R766 ca 80 m Ö om R 765 påträffades i harvspår efter markberedning ett

slipat närmast bumerangformigt föremål av grönsten. Föremålet har slipade eggar och utgör troligen någon form av skärande verktyg. På denna lokal fanns även kvartsavslag, brända ben och skörbränd sten.

Inom *Gällivare kommun* utfördes inventeringar inom 6 ekonomiska kartblad i skala 1:20 000. Av kartbladen anses 5 vara väl inventerade och ett blad enbart påbörjat (Kresa 2000). I rapport sammanställningen anges att samtliga blad är oinventerade (Kresa 2000), men bladet 28 K 6-7 e-f genomgick en ordinarie fornminnesinventering 1992. Totalt bedömdes 92 lämningar fördelade på 62 lokaler utgöra fasta fornlämningar. Den absolut vanligast typen av fornlämningar som registrerats var härdar, 82 lämningar på 55 lokaler. Nästan samtliga härdar hade registrerats norr och nord-öst om Tjautjasjaure, vilket utgör ett mycket intressant fornlämningsområde på gränsen mellan fjällbjörkskog och tallskog. Här påträffades vid granskningen även två kåtatomter, härdar med härdarmar av sten och tröskelstenar. Den här typen av kåtatomter (R 1600 och R 1632), har tidigare nästan uteslutande påträffats i utpräglad fjällmiljö. Ytterligare en ovanlig lämning är en 80 m l kallmurad stenmur 1,5 –0,5 m h. Stenmuren, R 1674 är anlagd nära krönet av en stenig moränhöjd och ger ett ålderdomligt intryck med kraftigt lavbeväxta stenar.



Kåtatomt vid Tjautjas (R 1600), Gällivare sn. Härd med två parallella härdarmar av sten som avslutas med två tröskelstenar. Den här anläggningen har varit överbyggd av en tältkåta.

Inom *Haparanda kommun* genomfördes inventeringar inom 17 ekonomiska kartblad i skala 1:10 000. Samtliga kartblad är endast påbörjade (Kresa 2000). Totalt bedömdes 6 lämningar på tre lokaler utgöra fasta fornlämningar. Av dessa utgjordes fem av härdar fördelade på 2 lokaler. En svårbedömd lämning (R 465, Nedertorneå sn) utgör en närmast oval kallmurad tomtningliknande lämning, 9 x 8 m stor. Ena väggen utgörs av lodrät berghäll ca en meter hög och mot berghällen är en mur av natursten uppförd även den ca en meter hög, innanför muren är en rensad yta. Vissa likheter med kusten tomtningar finns och tolkningen som varggrop har också framförts. Båda tolkningar får ändå anses som tveksamma. Lämningens

ålder är också svårbedömd, men det mest rimliga är att den tillhör historisk tid. Anläggningen är belägen 20 m ö h.

Inom *Jokkmokks kommun* utfördes inventeringar inom fyra ekonomiska kartblad i skala 1:20 000. Inget av bladen anses vara väl inventerade utan kompletterande inventeringsinsatser behövs. Samtliga kartblad är sedan tidigare ej inventerade. I samband med granskningsarbetet konstaterades att 53 lämningar fördelade på 37 lokaler var fasta fornlämningar.

Boplatslämningar, 17 på 16 lokaler och härdar, 31 på 20 lokaler var den vanligast förekommande fornlämningen. Ett flertal boplatslämningar hade registrerats vid Vajmat. De flesta hade eroderat fram på sandiga strandpartier och ställvis fanns rikligt med avslag av kvarts eller kvartsit. Även ett flertal skrapor påträffades, tillverkade framförallt av kvartsit. Vid Majtum påträffades vid granskning en boplatslämning R 4330 intill ett mindre myrstråk och en mindre bäck, alltså inte vid något större vattendrag, vilket är en intressant lokal med avseende på tippningseffekten av landskapet i samband med inlandsisens avsmältning i inlandet. Två stora tallhedsområden, Kuorakheden och Majtum bör kompletteras med inventeringar vid kommande säsonger. Vid Vajmat bör också kompletterande inventeringar genomföras.

Inom *Kalix kommun* genomfördes inventeringar inom 27 ekonomiska kartblad i skala 1:10 000. Totalt anses tre kartblad vara väl inventerade, inom övriga kartblad måste inventeringsarbetet fortsätta under kommande säsonger. Totalt bedömdes 28 lämningar på 21 lokaler utgöra fasta fornlämningar. Den vanligast förekommande fornlämningen är härdar, 11 på 10 lokaler. Övriga fornlämningar är jämt fördelade inom kategorin boplatser. En lämning som bör nämnas är R 480 i Morjärvsområdet, Töre sn, som är en förvaringsanläggning under ett större stenblock nära krönet av ett mindre berg. Det här är en lämning som anses som typisk för fjällvärlden, men förekommer alltså även långt nere i skogslandet. På 70 meters nivå över havet, väster om Bruksberget, Töre sn hade en lokal, R 485 med två boplatsvallar belägna på en boplatslämning påträffats. Lokalen var skadad av markberedning och i harvspåren fanns ställvis rikligt med skörbränd sten, kvartsavslag samt brända ben.

Nordöst om Sangis (Nederkalix sn) på ett större tallhedsområde hade åtta svårförklarliga kulturhistoriska lämningar påträffats. Lämningarna består av två parallella nedgrävda diken ca 25 m l. Dikena är ca 0,5 m br och ungefär 0,5 m dj och förekommer såväl fyllda med stenar som utan. Avståndet mellan dikena är ca 2,5 m och är omgivna av en ställvis synlig vall som gör att anläggningen är ca 10-12 m br. Ett förslag är att det rör sig om tältbottnar från finska kriget år 1808-1809, men det kan vara någon helt annan typ av lämning.

Inom *Kiruna kommun* hade totalt bedrivits inventeringar inom 24 ekonomiska kartblad i skala 1:20 000. På ett av kartbladen hade det utförts ordinarie fornminnesinventering. Inom övriga blad hade ingen fornminnesinventering genomförts. Av kartbladen anses fyra vara väl inventerade. Övriga blad för anses som enbart påbörjade. Totalt bedömdes 488 lämningar fördelade på 161 lokaler utgöra fasta fornlämningar. De vanligaste fornlämningstyperna är fångstgropar, 292 på 29 lokaler, härdar 83 på 51 lokaler och boplatslämningar 54 på 53 lokaler. Ett flertal fångstgropssystem hade registrerats, framförallt vid Vittangiälven och Paksuniemi i Jukkasjärvi sn samt i Idivuoma-Mertajärviområdet i Karesuando sn. Det mest omfattande fångstgropssystemet vad det gäller antal gropar är R 1382 norr om Vittangiälven. Det är 1200 m l och består av 41 fångstgropar. Ett omfattande komplex av stenåldersboplatser registrerades i samband med granskningsarbete vid Mertajärvi och Idivuoma. På strandpartier intill vattendragen Ruoksojärvi, Kätkijärvi och Falijärvi framkom boplatser med ställvis rikligt med boplatsmaterial. På västra stranden vid Falijärvi finns stora områden med kraftigt vinderoderade sanddyner och här påträffades en omfattande boplats R782 vid granskningsarbetet. Skörbränd sten, avslag av kvarts och kvartsit, två skrapor samt brända ben fanns frameroderade på ca en meters djup inom sanddynområdet. Boplatser framkom även inne i det omgivande myrlandskapet ca 100 m söder om en mindre sjö Raakejärvi. Flera omfattande fångstgropssystem löper längs Myllijoki ner till Silasjärvi.



Stenåldersboplats vid Falijärvi (R 782), Idivuoma-Mertajärviområdet i Karesuando sn. Inom ett stort sanddynområde påträffades en omfattande boplats. Boplatsen är utsatt för en naturlig erosion av sandflykt.

Vid Salamasjärvi i Jukkasjärvi sn vid ett system av mindre sjöar framkom ett flertal boplatser framförallt vid sondning av bra boplatslägen. Även här framkom en del boplatser som ej var strandbundna. Kompletterande inventeringsinsatser måste utföras inom Karesuandoområdet p g a att inventeringsarbetet här bedrevs på ett felaktigt sätt.

Inom *Luleå kommun* utfördes inventeringar inom tre ekonomiska kartblad i skala 1:10 000. Av dessa anses två av bladen vara väl inventerade. Alla tre bladen ligger i Nordöstra delen av kommunen och två av bladen genomtväras av kommungränsen till Bodens kommun. Samtliga blad är belägna inom före detta Råneå socken. Totalt bedömdes åtta härdar fördelade på sex lokaler utgöra fasta fornlämningar.

Inom *Pajala kommun* hade det bedrivits inventeringar inom 20 ekonomiska kartblad i skala 1:20 000. Samtliga kartblad får anses som enbart påbörjade. Vid granskningsarbetet konstaterades det att samtliga lokaler som erhållit kategorin fornlämning fick utgå, framförallt p g a att fornlämningarna sedan tidigare fanns införda i fornlämningsregistret. Övriga registrerade kulturlämningar har ej digitaliserats eller införts i något register p g a ej godtagbar dokumentation. Granskningsinsatser bör utföras framförallt av noteringar om samiska visten som inkommit.

I *Piteå kommun* utfördes inventeringar inom åtta ekonomiska kartblad i skala 1:10 000. Inom samtliga blad behövs kompletterande inventeringar. Totalt bedömdes 18 lämningar fördelade på 9 lokaler utgöra fasta fornlämningar. Den dominerande fornlämningen var kokgropar som förekom med 12 gropar fördelade på 5 lokaler. En omfattande boplatsslämning är lokal R 200 (Piteå sn). Den är 150 x 70 m stor och är belägen på höjdkurvan 20 - 30 m över havet. Lokalen är kraftigt störd av markberedning och i harvspåren har blottats ställvis rikligt med skörbränd sten samt brända ben. En skrapa av kvarts samt ett avslag av okänd bergart



hade också påträffats och tillvaratagits i samband med inventeringsarbetet. Bland de kulturhistoriska lämningarna hade en fäbodlämning, R 196 (Piteå sn) registrerats. Fäbodlämningen bestod av nedgrävda husgrunder samt en nedgrävd kallmurad jordkällare, troligtvis för förvaring av mjölkprodukter.

Inom *Älvsby kommun* utfördes inventeringar inom 45 ekonomiska kartblad i skala 1:10 000. Av kartbladen anses två vara väl inventerade (Kresa 2000). Övriga blad är enbart påbörjade. Totalt bedömdes 38 lämningar fördelade på 32 lokaler utgöra fasta fornlämningar. De vanligast förekommande fornlämningarna var boplatslämningar med 18 lämningar fördelade på 17 lokaler samt härdar, 16 lämningar på 11 lokaler. Ett intressant område med boplatslämningar är beläget intill Piteälven ej långt ifrån Robotbasen. Flera välbevarade miljöer med kolbottnar och rester efter nedgrävda kolarkojor finns nära Älvsbyn. Ett område med kolningslämningar var uppskyllat i privat regi.

I *Överkalix kommun* utfördes inventeringar inom 11 ekonomiska kartblad i skala 1:20 000 samt inom 12 ekonomiska kartblad i skala 1:10 000. Samtliga kartblad är enbart påbörjade. Totalt bedömdes 7 lämningar på 4 lokaler utgöra fasta fornlämningar. Fornlämningarna utgjordes av två boplatsvallar, två härdar samt tre fångstgropar.

Inom *Övertorneå kommun* inventerades tre ekonomiska kartblad i skala 1:20 000 och 21 ekonomiska kartblad i skala 1:10 000. Samtliga blad är enbart påbörjade. Totalt bedömdes 13 lämningar fördelade på 8 lokaler utgöra fast fornlämningar. Söder om sjön Pahkuri påträffades vid granskningsarbetet två fyndplatser av bearbetat stenmaterial. På lokalen R 189 i Övertorneå sn påträffades ett avslag av grönsten. Vid avslaget kunde ej konstateras någon skörbränd sten. På lokalen R 190, Övertorneå sn framkom en kärna av kvarts framschaktad i skogsväg. Enstaka skörbrända stenar (två) påträffades 150 m från lokalen.

## 4. Resultat fornlämningskategorier

### 4.1. Allmänt

Inom projektet skog och historia utfördes år 2000 inventeringar i 13 av länets totalt 14 kommuner. Totalt hade 2547 lämningar registrerats varav 1036 ansågs utgöra fornlämningar (Kresa 2000). Vid granskningsarbetet bedömdes totalt 954 fornlämningar fördelade på 461 lokaler utgöra fasta fornlämningar.

Av dessa registrerades 152 fornlämningar fördelade på 102 lokaler i samband med granskningsarbetet 2001. Totalt reviderades och utgick 207 lämningar på 139 lokaler som fått ett art- och/eller sakord under kategorin fornlämningar vid inventeringarna år 2000.

Återstående granskning är 31 lämningar på 21 fornlämningslokaler.

*Härdar* tillsammans med *fångstgropar* är den vanligast förekommande kategorin fornlämningar med vardera ca 30% av de lämningar som bedömdes som fasta fornlämningar. Totalt konstaterades 375 *härdar* utgöra fornlämningar och 317 *fångstgropar*. Övriga kategorier är 119 *boplatser*, 38 *kokgrop*, 29 *boplatsvall*, 54 *boplatsgrop*, 2 *boplatsgrop i klapper*, 3 *kåtatomt*, 1 *renvall*, 1 *förvaringsanläggning*, 8 *bebyggelselämningar*, 1 *fäbodvall*, 1 *fångstlämning annan (rävtana)*, 3 *tjärframställningsplats*.

### 4.2. Boplatslämningar

Av det totala antalet boplatser på 119 lämningar registrerades 60% i samband med granskningsarbetet år 2001. Drygt 50% av boplatserna påträffades i markskador efter vägar, grustäkter och marberedningar. Ett flertal boplatser påträffades också i naturliga erosionsytor som påverkats av vind och vatten som strandhak och vindblottade områden. I samband med sondning påträffades 15 lokaler vid granskning år 2001, vilket innebar att 12% av

boplatslämningarna ej har någon idag synlig markskada åstadkomna av mänsklig åverkan eller naturlig erosion. Ej fullt ett 10-tal av boplatserna påträffades i lägen som indikerar att boplatserna kan härröra från den tidigaste kolonisationsfasen av övre Norrland för ca 8-9000 år sedan. Boplatserna var belägna intill myrar och småbäckar vilka troligen är rester efter avtappade sjöar i samband med landskapets tippningar efter inlandsisens tillbakadragande i övre Norrlands inland. Exempel på lokaler som skulle kunna tillhöra den här tidsperioden är R 1136 och R 1139 vid Skiljesmyren i Arvidsjaur sn, R 4330 vid Majtum i Jokkmokks sn samt R 792 vid Raakejärvi i Karesuando sn.

Koncentrationer av boplatslämningar finns t ex vid Vajmat i Jokkmokks sn, Idivuoma-Mertjärvi i Karesuando sn, Klingersel i Råneå sn och vid Robotbasen (RFN) intill Piteälven i Älvsby sn.

Kommun	Sondning	Markberedning	Erosion (vatten och vind)	Vägskärning, tåkthak	Tomtmark	Framnött i skogsväg, stig
Arvidsjaur	2	2	7	1		
Boden		5	1	1		4
Gällivare					1	1
Jokkmokk			8	2	1	5
Kalix		2				
Kiruna	12		24	3	3	13
Piteå		2		1		
Älvsby	1	5	6	5		1
Summa	15	16	46	13	5	24

Tabell 1. Boplatserna utan synliga anläggningar påträffades vid dessa förhållanden. Drygt 50% av boplatserna påträffades i markskador efter vägar, grustäkter och markberedningar. Den naturliga erosionen påverkar också många boplatser.

Boplatslämningar är den fornlämning som främst utsätts för åverkan. Det finns flera orsaker till detta, dels är de svåra att påträffa om man inte har erfarenhet av dessa lämningar och ofta har lokalerna en stor utbredning som gör att de är svåra att avgränsa enbart genom okulär besiktning. När boplatslämningarna är strandanknutna har de ett visst skydd från skogsbruket eftersom en zon lämnas mot vattendrag, men boplatser som är belägna vid förhistoriska kustlinjer och som vid landhöjningen av landskapet därigenom förskjutits långt inne i skogen har påfallande ofta skador från skogsbruk. Ett likadant problem håller på att uppstå i inlandet med den nya kunskapen om den tidigaste kolonisationen av länet, dvs för 8-9000 år sedan. Boplatslämningarna från denna tid påträffas i lägen vid forntida sjösystem som inte finns idag. Boplatserna kan påträffas inne i skogslandet i lägen som enbart kan förstås utifrån en analys av landskapets förändringar efter inlandsisens tillbakadragande.

#### 4.3. Härdar och Kåtatomber

Totalt har 375 härdar fördelade på 226 lokaler bedömts som fasta fornlämningar, vilket utgör 30% av det totala antalet fornlämningar. De flesta antalet härdar har framkommit i inlandskommunerna Arvidsjaur 125 st, Gällivare 82 st, Jokkmokk 31 st samt Jukkasjärvi 83 st. Härdar har även registrerats i ett mindre antal i nästan samtliga kustkommuner.

Totalt har tre kåtatomber bedömts som fasta fornlämningar och två av dessa var belägna vid Tjautjasjaure i Gällivare sn. Kåtatomborna utgjordes av härdar med härdarmar. Den här typen

av kåtatomter är vanligast förekommande i fjällvärlden. I Arvidsjaur sn utgjordes kåtatomten av en grund efter en timrad skogssamisk träkåta med en härd i centrum.

#### 4.4. Boplatsvallar

Sammanlagt bedömdes 29 boplatsvallar fördelade på 24 lokaler utgöra fasta fornlämningar. Av boplatsvallarna registrerades 8/8 i Kiruna kommun och 13/10 Bodens kommun. Övriga boplatsvallar framkom utspridda i nästan samtliga av kustkommunerna. Vid Klingersel i Bodens kommun fanns en koncentration av boplatsvallar inom nivåerna 60-90 m ö h. I inlandet fanns boplatsvallar enbart i Kiruna kommun och då framförallt vid Idivuoma-Mertajärvi i Karesuando sn.

#### 4.5. Kokgropar

Totalt bedömdes 38 kokgropar fördelade på 28 lokaler utgöra fasta fornlämningar. Det flesta antalet kokgropar har framkommit inom Piteå kommun med 12 gropar på 5 lokaler. Kokgroparna är belägna på nivåer mellan 15 – 30 m ö h.

I övrigt är lokaler med kokgropar tämligen jämt fördelade inom de inventerade områdena i de olika skogsvårdsdistrikten. Inom Karesuando sn på lokalen R792 registrerades två parvis liggande rektangulära kokgropar, 3 x 0,4-0,6 m st. Vad det gäller kokgroparnas form finns samtliga former (rektangulär, rund, oval) representerade såväl vid kust som i inland.

Kokgroparna har påträffats i omväxlande miljöer t ex vid myrar, småsjöar, älvar mm. Vid kusten har de framkommit vid forntida strandlinjer. Nästan i samtliga fall har de påträffats på boplatser tillsammans med boplatslämningar som härdar och stenåldersboplatser.

Ett flertal kokgropar har reviderats genom förväxlingar med sentida stubbtäktsgropar. Vid bedömningar av kokgropar är det viktigt att vidhålla kriteriet för kokgropar. Vid sondning ska kännas en tät stenpackning och ett kraftigt kollager ska framkomma. Gropar som ej har dessa två kriterier ska ej hänföras till fornlämningskategorin kokgropar.

#### 4.6. Övriga gropanläggningar

Sammanlagt bedömdes 59 *Boplatsgropar* fördelade på 46 lokaler som fast fornlämning. Den här typen av fast fornlämning finns företrädd såväl i kustkommunerna som i inlandskommunerna. Den vanligaste tolkningen av boplatsgroparna är att de utgör förrådsgropar. I en del fall är det svårt att avgöra om det är ensamliggande fångstgropar eller boplatsgropar. När boplatsgroparna är belägna i en kontext med boplatser är bedömningen rätt självklar, men när de påträffas utan anknytning till boplatser kan tolkningen ibland bli problematisk p g a av den morfologiska likheten med fångstgropar. Problemet gäller inte själva bedömningen, båda fornlämningskategorierna utgör ju fasta fornlämningar, utan problemet är att sakordet kan bli felaktigt.

Sammanlagt har två *boplatsgropar i klapper* fördelade på två lokaler bedömts som fasta fornlämningar. Lokalerna är belägna i Kalix kommun. Boplatsgropar i klapper är vanligast förekommande i klapperstensfält i kustområdet men likheten är slående med boplatsgropar som finns urplockade i klapperfält i fjällvärlden.

En *förvaringsanläggning* har bedömts som fast fornlämning. Den är belägen nära krönet av en blockig mindre bergshöjd i Kalix kommun. Under ett större stenblock har en yta stenröjts så att det bildats en vall framför ingången. Även om förvaringsanläggningar hör till

fjällområdets fornlämningskategori, så visar den här anläggningen så stora likheter med dessa att den bör få sakordet förvaringsanläggning.

#### 4.7. Fångstgropar och rävtana

Totalt konstaterades 317 fångstgropar på 37 lokaler utgöra fasta fornlämningar. Det utgör ca 30% av det totala antalet fornlämningar. Fångstgroparna koncentrerades framförallt till stora fångstgropssystem vid Vittangiälven, Paksuniemi vid Jukkasjärvi samt i Idivuoma-Mertajärviområdet i Karesuando sn.

En rävtana påträffades i samband med granskning vid Hedberg i Arvidsjaur sn. Den var urhuggen av en på plats en gång växande tall.

#### 4.8. Kulturhistoriska lämningar

Av de kulturhistoriska lämningarna har två miljöer med *tjärdalar och kojgrunder* bedömts som fasta fornlämningar, R 1433 i Jukkasjärvi sn som består av två tjärdalar, två jordkällare, tre kojgrunder samt en nedgrävd husgrund och R 1262 i Arvidsjaur sn som utgörs av en tjärdal, en nedgrävd husgrund, spismursrest, två kojgrunder samt en förfallen skogssamisk åskåta. En *skogssamisk renvall* i Arvidsjaur sn har bedömts som fast fornlämning. Här fanns rester efter en skogssamisk träkåta och en rengärda av förmultnade trästockar. Stora stubbar hade även använts vid byggandet av rengärden. Vid kustområdet i Piteå sn har en *fäbodlämning* bedömts som fornlämning. Den bestod av nedgrävda husgrunder samt en nedgrävd kallmurad mjölkällare.

Av de kulturhistoriska lämningarna måste kunskapen kring de skogssamiska kulturlandskapet förbättras. Eftersom den skogssamiska kulturens kärnområden ligger i områden där skogsbruket har stora intressen så bör en intensifiering av dokumentationen av dessa lämningar genomföras. Dokumentationen är viktig för att kunna informera markägare om var och hur dessa lämningar är belägna. En viktig del av dokumentationsarbetet är också kulturpåverkade träd, dvs träd som har bleckningar, inhuggningar, spår efter barktäkt m.m. Trädens nyttjande av människan är en viktig del av skogens kulturlandskap.

### 5. Utåtriktad verksamhet

Varje distriktskontor besöktes innan granskningsarbetet påbörjades och informerades om vad granskningsarbetet innebar. Samtliga distriktskontor ska ha en stor eloge för all den hjälp jag har erhållit med utskrifter av kartor m.m.

En mycket välbesökt arkeologidag anordnades i Mertajärvi, Karesuando sn. Där förevisades fornlämningar som påträffades inom Skog och Historia projektet inför ett 70-tal intresserade personer från trakten.

Resultat från inventeringarna i Karesuandoområdet omnämndes i såväl rikspress, TV, radio samt i samtliga lokaltidningar.

Utbildningsinsatser har utförts inom kursen ”Föredömlig kulturmiljöförvaltning i skogen”. Kursen anordnades av Riksantikvarieämbetet för Fastighetsverkets skogliga personal i Arjeplog, 15 – 17 augusti 2001. Temat för kursen var:

”Staten har ställt upp olika regelverk, stödsystem, miljömål, etc. för att skydda miljön. Då är det viktigt att staten själv är ett föredöme nationellt och internationellt. Statens fastighetsverk

äger och förvaltar skogar som dels är produktionsskog, dels naturskyddad skog, och dels skog som planeras att bli kulturskydd.

-Hur kan Fastighetverket fungera som statligt föredöme för kulturmiljöförvaltning?

-Hur förenas skogsproduktion med att bevara natur- och kulturmiljövärdena?

-Hur kan myndigheter och organisationer bidra till detta arbete?" (Utdrag ur programmet till kursen).

En mindre föreläsning om skogens lämningar hölls i samband med en kurs för röjningsarbete vid distriktskontoret i Arvidsjaur. Syftet är att i samband med att det utförs skogsröjningar ska man ge akt på olika kulturlämningar som påträffas.

## 6. Utvärdering

Inom projektet Skog och Historia var år 2000 fyra arkeologer anställda av Skogsvårdstyrelsen i Norrbotten. Meningen med projektet var att inventera och dokumentera kulturhistoriska lämningar inom de olika skogsvårdsdistrikten i Norrbottens län. Inventeringarna skulle utföras av personal anvisad från arbetsförmedlingarna i länet genom sk APR-anställning (arbetspraktik). Arkeologernas främsta arbetsuppgift var att handleda denna personal i dokumentationen av de kulturhistoriska lämningarna som påträffades. Varje arkeolog hade ansvar för minst fyra grupper och vid flera tillfällen fem grupper med APR-anställda. I varje grupp ingick i medeltal fyra personer. Förutom handledning skulle även excerpering av tips och tidigare kända lämningar inom respektive inventeringsområden utföras av arkeologerna. Excerpteringen var viktig såtillvida att inte tidigare registrerade lämningar skulle dubbelregistreras. Det var också viktigt att kontrollera att de påträffade lämningarna fick korrekta beskrivningar och sakord, riktiga GPS koordinater samt rätt inprickning på karta. Totalt registrerades 2547 kulturhistoriska lämningar varav 1036 hade fått status som fornlämningar (Kresa 2000).

För att kvalitetssäkra och utvärdera 2000 års inventeringsarbete genomfördes en granskning av de registrerade lämningarna år 2001. Granskningsarbetet koncentrerades till de kulturhistoriska lämningar som hänförts till kategorin fornlämningar. I samband med granskningsarbetet reviderades och utgick 20 % av de anläggningar som ansett tillhöra en fornlämningskategori. Den vanligaste orsaken för revidering var att recenta härdar och täktgropar (stubbtäkt, mindre grustäkt) medtagits som fornlämningar. Ett flertal lokaler var även dubbelregistrerade, dvs de hade redan ett fornlämningsnummer och fanns sedan tidigare införda i fornlämningsregistret. Vad det gäller beskrivningarna av fornlämningarna har i stort sett samtliga fått skrivas om, framförallt på grund av att det saknats uppgifter som ska vara med i fornlämningsregistret. Ett flertal förändringar av felaktiga koordinater av det digitaliserade materialet måste också utföras.

Granskningsarbetet visar att om kvaliteten på inventeringarna och registreringarna skall förbättras bör antalet grupper per arkeolog minskas så att man hinner med de kontroller man är åsatt att utföra. Eftersom antalet grupper per arkeolog inneburit att varje arbetsdag inriktats på handledning har de övriga arbetsmomenten blivit lidande, vilket i sin tur har inneburit att granskningsarbetet avsevärt har försvårats och förlängts. Ett rimligt antal grupper per arkeolog bör vara 2-3 så att man varje vecka har vissa dagar för kontroll, excerpering, samt kompletterande inventeringar. Mindre antal grupper innebär även mer tid över för handledning och därigenom en högre kvalitet på resultatet av inventeringarna. En styrning bör även ske vad det gäller arbetsområden. Totalt utfördes inventeringar inom 236 ekonomiska kartblad. Av de inventerade bladen anses 24 vara väl inventerade, 39 översiktligt

inventerade och 173 enbart påbörjade (Kresa 2000). Ett mål bör vara att kartbladen är så väl genomarbetade att man ej behöver återkomma följande säsonger till samma kartblad.

Det är också önskvärt att ett antal arkeologer har platsledarkompetens samt att det finns en projektledare med en mångårig erfarenhet som platsledare inom fornminnesinventering. Det innebär att man efter varje säsong kan kvalitetssäkra de registrerade lämningarna och föra in de anläggningar som erhållit status som fornlämningar i fornlämningsregistret.

Ett mängd kulturhistoriska lämningar registrerades inom Skog och Historia projektet vilket visar hur mycket som fortfarande återstår att dokumentera av skogens kulturhistoria. Ett flertal av de personer som fick sin arbetspraktik inom projektet upplevde det som ett meningsfullt och viktigt arbete. Det fanns till och med personer som funderade på att ta upp sina studier igen med en inriktning mot kulturhistoria. En viktig del i Skog och Historia projektet är att förankra kunskapen om kulturmiljövård och det historiska och förhistoriska kulturlandskapet till en lokal nivå i det närområde där människor i länet bor och verkar. Skog och Historia ger en konkret möjlighet till detta.

## 7. Litteratur:

**Bergman, I.&Olofsson, A.** 2001. Kolonisationsprocesser efter inlandsisens avsmältning. *Norrbotten* 2001:6-20.

**Edbom, G., Liedgren, L., Nilsson, H.** 2001. Från Tretröset till Räker. *Norrbotten* 2001:72-114.

**Jönsson, B.** 2001. Skog och Historia. *Norrbotten* 2001:180-186.

**Kresa, D.** 2000. *En rapport över projektet Skog och Historia. Inventering av forn- och kulturhistoriska lämningar i Norrbottens län 2000.*

## 8. Fornlämningarnas nr i Skog och Historia

**Arvidsjaur sn 0161**

1102-1103  
1131-1150  
1160-1178  
1251-1300

**Överluleå sn 0198**

323-325

**Övertorneå sn 0199**

171  
189-195

**Edefors sn 0164**

62-78

**Gällivare sn 0165**

1050  
1150  
1545-1550  
1589-1600  
1623-1650  
1661-1674

**Jokkmokks sn 0171**

4301-4338

**Jukkasjärvi sn 0172**

1351-1400  
1401-1450  
1451-1463

**Karesuando sn 0176**

93-94 (Thure Juntti nummer)  
142-150  
751-772  
779-800

**Nederkalix sn 0184**

626-636

**Nedertorneå sn 0186**

464-467

**Norrfjärdens sn 0187**

96-98

**Piteå sn 0195**

196-200  
381-382

**Råneå sn 0190**

761-786

**Töre sn 0192**

477-492

**Älvsby sn 0193**

1201-1229

**Överkalix sn 0197**

208-211

## 9. Bilaga 1

### Statistisk redovisning, tabellerna 1-19

**Tabell 1.** Kategori- och kommun-/sockenvis redovisning av antalet registrerade fasta fornlämningar (anläggningar/lokaler) inom Skog och Historia projektet 2000/2001.

**Tabell 2.** Anläggningar/lokaler som reviderades i samband med granskningen år 2001. Totalt har 207 anläggningar som ansetts tillhöra en fornlämningskategori utgått och ej medtagits i fornlämningsregistret. I gruppen övrigt ingår t ex dubbelregistreringar, dvs fasta fornlämningar som sedan tidigare är införda i fornlämningsregistret och registrerats återigen inom Skog och Historia.

**Tabellerna 3 a-19 a.** Antalet registrerade lämningar/lokaler redovisade kategorivis och efter sakord. Antalet i specifikationen och i kategorisammanräkningen kan skilja p g a att flera fornlämningstyper kan finnas på samma lokal.

**Tabellerna 3 b-11 b, 14 b, 18 b** anger orsaken till varför lämningar som erhållit ett sakord som tillhör en fornlämningskategori ej medtagits som fast fornlämning.

R, (R), Inprickas ej	= lagskyddad fornlämning
Bevakas	= eventuell fornlämning
Övrigt	= övriga kulturlämningar

### Förkortningar

Socken= sn  
Kommun= kn



## Granskade lokaler år 2001

Kommun/socken	Boplatser/ -lämningar	Fångstlämningar	Övriga lämningar	Summa
Arvidsjaur	150/77	1/1	1/1	152/79
Boden(Edefors sn, Råneå sn, Överluleå sn)	37/33	14/4		51/37
Gällivare	92/62			92/62
Haparanda(Nedertorneå sn)	6/3			6/3
Jokkmokk	53/37			53/37
Kalix(Nederkalix sn, Töre sn)	28/21			28/21
Kiruna(Jukkasjärvi sn, Karesuando sn)	196/131	292/29	2/1	488/161
Luleå(Råneå sn)	8/6			8/6
Piteå (Norrfjärden sn, Piteå sn)	17/8		1/1	18/9
Älvsbyn	38/32			38/32
Överkalix	4/3	3/1		7/4
Övertorneå	7/6	6/2		13/8

Tabell 1. Kategori- och kommun-/sockenvis redovisning av antalet registrerade fasta fornlämningar (anläggningar/lokaler) inom Skog och Historia projektet 2000/2001.

	Naturbildning	Sentida härd	Täktgrop	Ej återfunnen	Övrigt	Summa
<b>Reviderade lokaler</b>	20/17	34/31	76/35	30/30	47/30	207/143

Tabell 2. Anläggningar/lokaler som reviderades i samband med granskningen år 2001. Totalt har 207 anläggningar som ansetts tillhöra en fornlämningskategori utgått och ej medtagits i fornlämningsregistret. I gruppen övrigt ingår t ex dubbelregistreringar, dvs fasta fornlämningar som sedan tidigare är införda i fornlämningsregistret och registrerats återigen inom Skog och Historia.

## Redovisning efter socknar

### Arvidsjaur sn

Kategorier och sakord	Fast fornlämning R, (R), Inpr. ej	Bevakas	Övrigt	Ej granskade fornlämnings- lokaler
<b>Boplatser</b>	150/77	3/3	2/2	
Boplatslämning	11/11			
Boplatsgrop	5/3			
Kokgrop	3/3			
Härd	125/57		1/1	
oval	98			
rektangulär	20			
rund	3			
oregelbunden	7			
Kåtatomt	1/1	2/2	1/1	
Bebyggelselämning annan	4/1	1/1		
Renvall	1/1			
<b>Fångstlämningar</b>	1/1			
Fångstgropar				1/1
Rävtana	1/1			
<b>Industrilämningar</b>	1/1		7/7	
Tjärframställningsplats	1/1		7/7	
<b>Summa</b>	152/79	3/3	9/9	1/1

Tabell 3 a. Arvidsjaur kommun och socken. Antalet registrerade lämningar/lokaler redovisade kategorivis och efter sakord. Antalet i specifikationen och i kategorisammanräkningen kan skilja p g a att flera fornlämningstyper kan finnas på samma lokal.

Reviderade lokaler	Naturbildning	Sentida härd	Täktgrop	Ej återfunnen	Övrig
Härd	2/2	6/6		8/8	1/1
Fångstgrop			5/3		
Renvall					1/1
Kokgrop			1/1		
<b>Summa</b>	2/2	6/6	6/4	8/8	2/2

Tabell 3 b. Totalt har 24 lämningar på 21 lokaler ej givits någon status och har därför ej införts i fornlämningsregistret

Av de kulturhistoriska lämningarna har 5 lokaler med 6 lämningar granskats och ej givits något fornlämningsnummer.

## Gällivare sn

Kategorier och sakord	Fast fornlämning R, (R), Inpr.ej	Bevakas	Övrigt	Ej granskade fornlämningslokaler
<b>Boplatser</b>	92/62			
Boplatslämning	3/3			
Boplatsgrop	1/1			4/2
Kokgrop	3/3			
Härd	83/55			11/10
Oval	71			
Rektangulär	9			
Rund	1			
Oregelbunden	1			
Kåatomt	2/2			
<b>Industrilämning</b>			1/1	
Tjärframställningsplats			1/1	
<b>Övrigt</b>			1/1	
<b>Summa</b>	92/62		2/2	15/12

Tabell 4 a. Gällivare kommun och socken. Antalet registrerade lämningar/lokaler redovisade kategorivis och efter sakord. Antalet i specifikationen och i kategorisammanräkningen kan skilja p g a att flera fornlämningstyper kan finnas på samma lokal.

Reviderade lokaler	Naturbildning	Sentida härd	Täktgrop	Ej återfunnen	Övrigt
Härd	3/3	14/14		1/1	
Kåatomt	3/3				
Fångstgrop			5/3		1/1
<b>Summa</b>	6/6	14/14	5/3	1/1	1/1

Tabell 4 b. Totalt har 27 lämningar på 25 lokaler ej givits någon status och har därför ej införts i fornlämningsregistret.

Av de kulturhistoriska lämningarna har 16 lokaler med totalt 39 lämningar granskats och ej fått något fornlämningsnummer.

## Jukkasjärvi sn

Kategorier och sakord	Fast fornlämning R, (R), Inpr. ej	Bevakas	Övrigt	Ej granskade fornlämningar
<b>Kult-/offerlämningar</b>				
Offertall			1/1	
<b>Boplatser</b>	129/90	2/2		
Boplatslämning	28/24			
Boplatsgrop	13/11			
Boplatsvall	1/1	2/2		
Kokgrop	4/4			
Härd	83/50			4/4
oval	53			
rektangulär	18			
rund	2			
oregelbunden	9			
Kåtatomt			1/1	
Byggnadslämning annan	6/1		5/4	
Sameviste			2/2	
<b>Fångstlämningar</b>				
Fångstgropar (Fångstgropssystem)	218/17 8			10/3
<b>Industrilämningar</b>				
Tjärframställningsplats	2/1		2/2	
<b>Summa</b>	355/106	2/2	10/9	14/7

Tabell 5 a. Jukkasjärvi socken, Kiruna kommun. Antalet registrerade lämningar/lokaler redovisade kategorivis och efter sakord. Antalet i specificeringen och i kategorisammanräkningen kan skilja p g a att flera fornlämningstyper kan finnas på samma lokal.

Reviderade lokaler	Naturbildning	Sentida härd	Täktgrop	Ej återfunnen	Övrigt
Härd	1/1	6/6		4/4	1/1
Boplat				1/1	
Fångstgrop	1/1				
<b>Summa</b>	2/2	6/6		5/5	1/1

Tabell 5 b. Totalt har 14 lämningar på 14 lokaler ej givits någon status och har därför ej införts i fornlämningsregistret.

Av de kulturhistoriska lämningarna har 15 lokaler med 15 lämningar granskats. Lämningarna har ej införts i fornminnesregistret

## Jokkmokks sn

Kategorier och sakord	Fast fornlämning R, (R), Inpr. ej	Bevakas	Övrigt	Ej granskade fornlämningslokaler
<b>Boplatser</b>	53/39		3/3	
Boplatslämning	17/16			
Boplatsgrop	3/1			
Kokgrop	2/2			
Härd	31/20			
Oval	24			
Rektangulär	6			
Oregelbunden	1			
Kåta/kåtatomt			1/1	
Bebyggelselämning annan			2/2	
<b>Industrilämning</b>			2/2	
Kolbotten			2/2	
<b>Summa</b>	53/37		5/5	

Tabell 6 a. Jokkmokks kommun och socken. Antalet registrerade lämningar/lokaler redovisade kategorivis och efter sakord. Antalet i specifikationen och i kategorisammanräkningen kan skilja p g a att flera fornlämningstyper kan finnas på samma lokal.

Reviderade lokaler	Naturbildning	Sentida härd	Täktgrop	Ej återfunnen	Övrigt
Fångstgrop			4/4		
<b>Summa</b>			4/4		

Tabell 6 b. Totalt reviderades och utgick en lokal med fyra fångstgropar p g a att de utgjorde sentida täktgropar.

Samtliga lokaler har granskats i Jokkmokks sn och 14 lokaler med kulturhistoriska lämningar har ej införts i fornminnesregistret.

## Karesuando sn

Kategorier och sakord	Fasta fornlämningar R, (R), Inpr. ej	Bevakas	Övrigt	Ej granskade fornlämningslokaler
<b>Boplatser</b>	59/54			
Boplatslämning	28/28			
Boplatsgrop	18/15			
Boplatsvall	5/5			
Kokgrop	6/5			
Härd	2/2			
Oval	2			
<b>Fångstlämningar</b>	74/12			
Fångstgrop	74/12			
(Fångstgropssystem)	7			
<b>Övrigt</b>				
Blecka i tall			1/1	
<b>Summa</b>	133/55		1/1	

Tabell 7 a. Karesuando socken, Kiruna kommun. Antalet registrerade lämningar/lokaler redovisade kategorivis och efter sakord. Antalet i specifikationen och i kategorisammanräkningen kan skilja p g a att flera fornlämningstyper kan finnas på samma lokal.

Reviderade lokaler	Naturbildning	Sentida härd	Täktgrop	Ej återfunnen	Övrigt
Härd				5/5	
Kokgrop			2/1	3/3	
Boplatsgrop				1/1	1/1
Fångstgrop			5/2	2/2	4/1
Förvaringsanläggning			4/4		
Kåtatomt	1/1				
Gropar			15/1		
<b>Summa</b>	1/1		26/8	11/11	5/2

Tabell 7 b. Totalt har 43 lämningar på 22 lokaler ej givits någon status och har därför ej införts i fornlämningsregistret

## Älvsby sn

Kategorier och sakord	Fasta fornlämningar R, (R), Inpr. ej	Bevakas	Övrigt	Ej granskade fornlämningslokaler
<b>Boplatser</b>	38/32			
Boplatslämning	18/17			
Boplatsgrop	2/2			
Boplatsvall	1/1			
Kokgrop	1/1			
Härd	16/11			
Oval	13			
Rektangulär	1			
Rund	1			
Oregelbunden	1			
<b>Fångstlämningar</b>				1/1
Fångstgrop				1/1
<b>Industrilämningar</b>				
Tjärframställningsplats			1/1	
Kolbotten			3/3	
<b>Summa</b>	38/32		4/4	1/1

Tabell 8 a. Älvsby kommun och socken. Antalet registrerade lämningar/lokaler redovisade kategorivis och efter sakord. Antalet i specifikationen och i kategorisammanräkningen kan skilja p g a att flera fornlämningstyper kan finnas på samma lokal.

Reviderade lokaler	Naturbildning	Sentida härd	Täktgrop	Ej återfunnen	Övrigt
Boplat	2/2				2/2
Boplatsgrop			9/2		
Kokgrop			11/8		
Härd	1/1	7/4			
Fångstgrop			3/1		
Kolbotten	1/1				
Stenröse					1/1
<b>Summa</b>	4/4	7/4	23/11		3/3

Tabell 8 b. Totalt har 37 lämningar på 21 lokaler ej givits någon status och har därför ej införts i fornlämningsregistret.

29 lokaler med kulturhistoriska lämningar har granskat och de har ej införts i fornlämningsregistret.

## Råneå sn

Kategorier och sakord	Fastafornlämningar R, (R), Inpr. ej	Bevakas	Övrigt	Ej granskade fornlämningslokaler
<b>Boplatser</b>	29/24			
Boplatslämning	5/5			
Boplatsgrop	3/3			
Boplatsvall	10/7			
Kokgrop	2/2			
Härd	9/7			
Oval	9			
Rektangulär	-			
Rund	-			
Oregelbunden	-			
<b>Fyndplats/lösfynd</b>			1/1	
<b>Fångstlämningar</b>	7/2			
Fångstgropar	7/2			
(Fångstgropssystem)	1			
<b>Summa</b>	36/26		1/1	

Tabell 9 a. Råneå socken, Boden och Luleå kommun. Antalet registrerade lämningar/lokaler redovisade kategorivis och efter sakord. Antalet i specifikationen och i kategorisammanräkningen kan skilja p g a att flera fornlämningstyper kan finnas på samma lokal.

Reviderade lokaler	Naturbildningar	Sentida härd	Stubbtäkt	Ej återfunnen	Övrigt
Boplat					1/1
Boplatsgrop				1/1	6/4
Boplatsvall					4/4
Kokgrop	1/1				1/1
Fångstgrop					1/1
<b>Summa</b>	1/1			1/1	13/11

Tabell 9 b. Totalt har 15 lämningar på 11 lokaler ej införs i fornlämningsregistret. Samtliga lämningar i kolumnen övrigt är fornlämningar som strukits p g a att de redan har ett fornlämningsnummer.



## Edefors sn

Kategorier och sakord	Fast fornlämning R, (R), Inpr. ej	Bevakas	Övrigt	Ej granskade fornlämningslokaler
<b>Boplatser</b>	14/13			
Boplatslämning	5/5			
Boplatsgrop	4/4			
Boplatsvall	3/3			
Härd	2/1			
Oval	1			
Rektangulär	1			
Rund	-			
Oregelbunden	-			
<b>Fångstlämningar</b>	7/2			
Fångsgropar	7/2			
<b>Industrilämningar</b>			2/2	
Tjärframställningsplats			2/2	
<b>Summa</b>	21/15		2/2	

Tabell 10 a. Edefors socken, Bodens kommun. Antalet registrerade lämningar/lokaler redovisade kategorivis och efter sakord. Antalet i specificeringen och i kategorisammanräkningen kan skilja p g a att flera fornlämningstyper kan finnas på samma lokal.

Reviderade lokaler	Naturbildning	Sentida härd	Täktgrop	Ej återfunnen	Övrigt
Boplatsgrop	1/1				1/1
Härd		1/1			
Fångstgrop			6/1		
Tjärframställningsplats					1/1
<b>Summa</b>	1/1	1/1	6/1		2/2

Tabell 10 b. Totalt har 10 lämningar fördelade på 4 lokaler ej givits någon status och har därför ej införts i fornlämningsregistret.

## Överluleå sn

Kategorier och sakord	Fast fornlämning R, (R), Inpr. ej	Bevakas	Övrigt	Ej Granskade fornlämningslokaler
<b>Boplatser</b>		2/2		
Boplatsvall	1/1			
Boplatsgrop i klapper		7/1		
Kokgrop	1/1			
<b>Summa</b>	2/2	7/1		

Tabell 11 a. Överluleå socken, Bodens kommun. Antalet registrerade lämningar/lokaler redovisade kategorivis och efter sakord. Antalet i specifikationen och i kategorisammanräkningen kan skilja p g a att flera fornlämningstyper kan finnas på samma lokal.

Reviderade Lokaler	Naturbildning	Sentida härd	Täktgrop	Ej återfunnen	Övrigt
Boplatsgrop				1/1	
Boplatsgrop i klapper	2/1		3/1		
Kokgrop			1/1		5/1
<b>Summa</b>	2/1		4/2	1/1	5/1

Tabell 11 b. Totalt reviderades och utgick 12 lämningar på 5 lokaler.

## Töre sn

Kategorier och sakord	Fast fornlämning R, (R), Inpr. ej	Bevakas	Övrigt	Ej granskade fornlämningslokaler
Boplatser	20/17			
Boplatslämning	2/1			
Boplatsgrop	2/2			
Boplatsgrop i klapper	1/1			
Boplatsvall	4/3			
Härd	10/9			
Oval	9			
Rektangulär	1			
Rund	-			
Oregelbunden	-			
Förvaringsanläggning	1/1			
<b>Summa</b>	20/17			

Tabell 12 a. Töre socken, Kalix kommun. Antalet registrerade lämningar/lokaler redovisade kategorivis och efter sakord. Antalet i specifikationen och i kategorisammanräkningen kan skilja p g a att flera fornlämningstyper kan finnas på samma lokal.

## Nederkalix sn

Kategorier och sakord	Fast fornlämning R, (R), Inpr. ej	Bevakas	Övrigt	Ej granskade fornlämningslokaler
<b>Boplatser</b>				
Boplatsgrop	6/2			
Kokgrop	1/1			
Härd	1/1			
Oval	1			
<b>Bebyggelselämningar</b>				
Bebyggelselämning annan		8/7		
<b>Summa</b>	8/4	8/7		

Tabell 13 a. Nederkalix socken, Kalix kommun. Antalet registrerade lämningar/lokaler redovisade kategorivis och efter sakord. Antalet i specifikationen och i kategorisammanräkningen kan skilja p g a att flera fornlämningstyper kan finnas på samma lokal.

## Piteå sn

Kategorier och sakord	Fast fornlämning R, (R), Inpr. ej	Bevakas	Övrigt	Ej granskade fornlämningslokaler
<b>Boplatser</b>	14/6			
Boplatslämning	3/3			
Boplatsgrop	1/1			
Kokgrop	12/5			
<b>Bebyggelselämningar</b>	1/1			
Fäbodvall	1/1			
<b>Summa</b>	17/7			

Tabell 14 a. Piteå socken och kommun. Antalet registrerade lämningar/lokaler redovisade kategorivis och efter sakord. Antalet i specifikationen och i kategorisammanräkningen kan skilja p g a att flera fornlämningstyper kan finnas på samma lokal.

Reviderade lokaler	Naturbildning	Sentida härd	Täktgrop	Ej återfunnen	Övrigt
Boplatsgrop			1/1		
Kokgrop			1/1		
<b>Summa</b>			2/2		

Tabell 14 b. Totalt bedömdes två lämningar ej utgöra fasta fornlämningar.

### Norrfjärden sn

Kategorier och sakord	Fast fornlämning R, (R), Inpr. ej	Bevakas	Övrigt	Ej granskade fornlämningslokaler
<b>Boplats</b>				
Boplatsgrop	1/1			
Boplatsgrop i klapper		1/1		
Kokgrop	2/1			
<b>Summa</b>	3/2	1/1		

Tabell 15 a. Norrfjärden socken, Piteå kommun. Antalet registrerade lämningar/lokaler redovisade kategorivis och efter sakord. Antalet i specifikationen och i kategorisammanräkningen kan skilja p g a att flera fornlämningstyper kan finnas på samma lokal.

### Nedertorneå sn

Kategorier och sakord	Fast fornlämning R, (R), Inpr. ej	Bevakas	Övrigt	Ej granskade fornlämningslokaler
<b>Boplatser</b>	6/3	1/1		
Boplatsgrop i klapper	1/1			
Härd	5/2			
Oval	4			
Rektangulär	-			
Rund	-			
Oregelbunden	1			
Tomtning?		1/1		
<b>Summa</b>	6/3	1/1		

Tabell 16 a. Nedertorneå socken, Haparanda kommun. Antalet registrerade lämningar/lokaler redovisade kategorivis och efter sakord. Antalet i specifikationen och i kategorisammanräkningen kan skilja p g a att flera fornlämningstyper kan finnas på samma lokal.

### Pajala sn

Reviderade lokaler	Naturbildning	Sentida härd	Täktgrop	Ej återfunnen	Övrigt
Boplatsvall					9/5
Kokgrop				1/1	
Härd				1/1	
Fångstgrop					5/1
Kvartsbrott					1/1
<b>Summa</b>				2/2	15/7

Tabell 17 a. Pajala socken och kommun. Samtliga fornlämningslokaler utgick i Pajala socken.

## Överkalix sn

Kategorier och sakord	Fast fornlämning R, (R), Inpr. ej	Bevakas	Övrigt	Ej granskade fornlämningslokaler
<b>Boplatser</b>	4/3			
Boplatsvall	2/1			
Härd	2/2			
Oval	1			
Rektangulär	1			
<b>Fångstlämningar</b>	3/1			
Fångstgropar	3/1			
<b>Summa</b>	7/4			

Tabell 18 a. Överkalix kommun och socken. Antalet registrerade lämningar/lokaler redovisade kategorivis och efter sakord. Antalet i specifikationen och i kategorisammanräkningen kan skilja på g a att flera fornlämningstyper kan finnas på samma lokal.

Reviderade lokaler	Naturbildning	Sentida härd	Täktgrop	Ej återfunnen	Övrigt
Boplatsgrop				1/1	
Grav	1/1				
<b>Summa</b>	1/1			1/1	

Tabell 18 b. Totalt reviderades och utgick två lokaler.

## Övertorneå sn

Kategorier och sakord	Fast fornlämning R, (R), Inpr. ej	Bevakas	Övrigt	Ej granskade fornlämningslokaler
Boplatser	7/6			
Boplatslämning	2/2			
Härd	5/4			
Oval	4/3			
Rektangulär	1/1			
<b>Fångstlämningar</b>	6/2			
Fångstgropar	6/2			
<b>Summa</b>	13/8			

Tabell 19 a. Övertorneå kommun och socken. Antalet registrerade lämningar/lokaler redovisade kategorivis och efter sakord. Antalet i specifikationen och i kategorisammanräkningen kan skilja på g a att flera fornlämningstyper kan finnas på samma lokal.

## 10. Bilaga 2

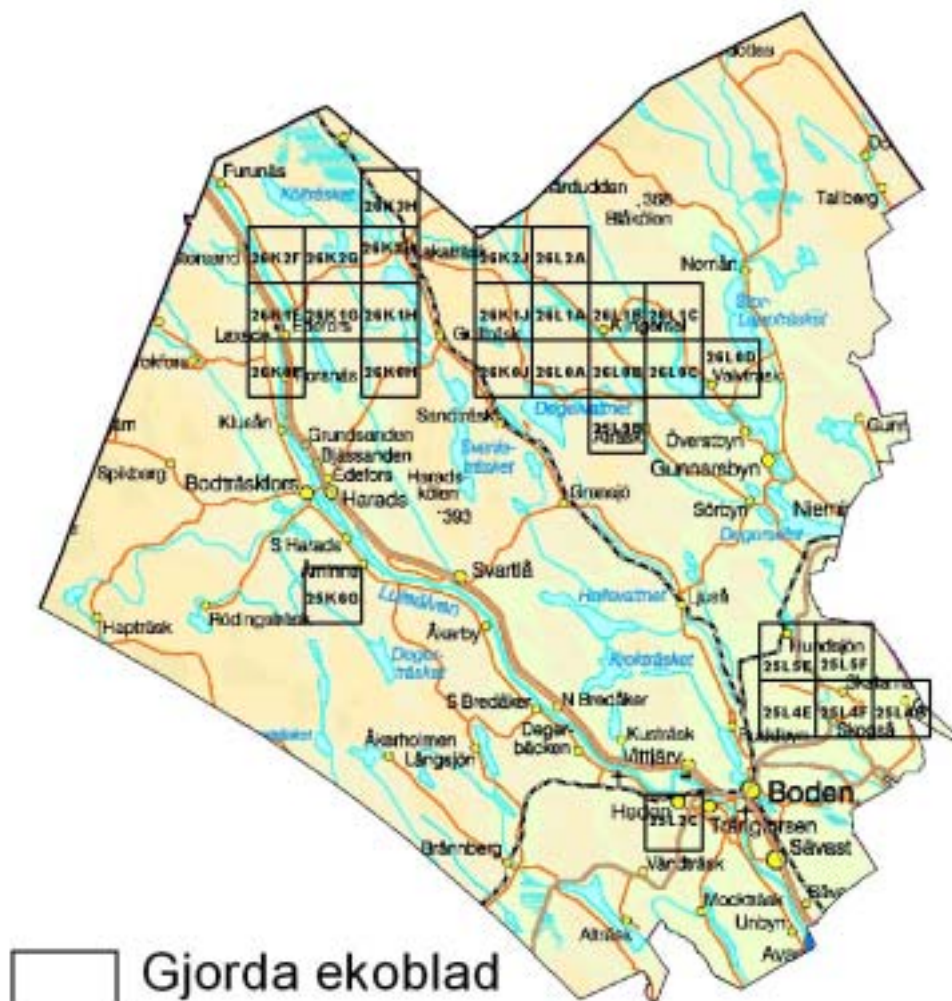
### Kartor

De kartblad som angetts som arbetsområden i rapporten för Skog och Historia år 2000 stämmer ej överens med de kartblad där det finns digitaliserade lämningar som registrerats i Skog och Historia. En uppföljning om varför denna skillnad finns bör kontrolleras innan samtliga blad kan anges. Därför finns i denna rapport enbart två kommuner redovisade som exempel, Boden och Jokkmokks kommuner samt en översikt över Norrbottens län. Vid inventeringsarbetet har ekonomiska kartblad i skalorna 1:20 000 och 1:10 000 använts. Kartöversikterna i denna rapport redovisar enbart kartor i skala 1:10 000. Det innebär att totala antalet kartbeteckningar blir fler än de 236 kartblad som angivits som arbetsområden i rapporten för 2000 års fältarbeten.



Skogsvårdsstyrelsen  
Norrbotten

## Bodens Kommun Ekoblada som Skog & Historia har hittat lämningar på



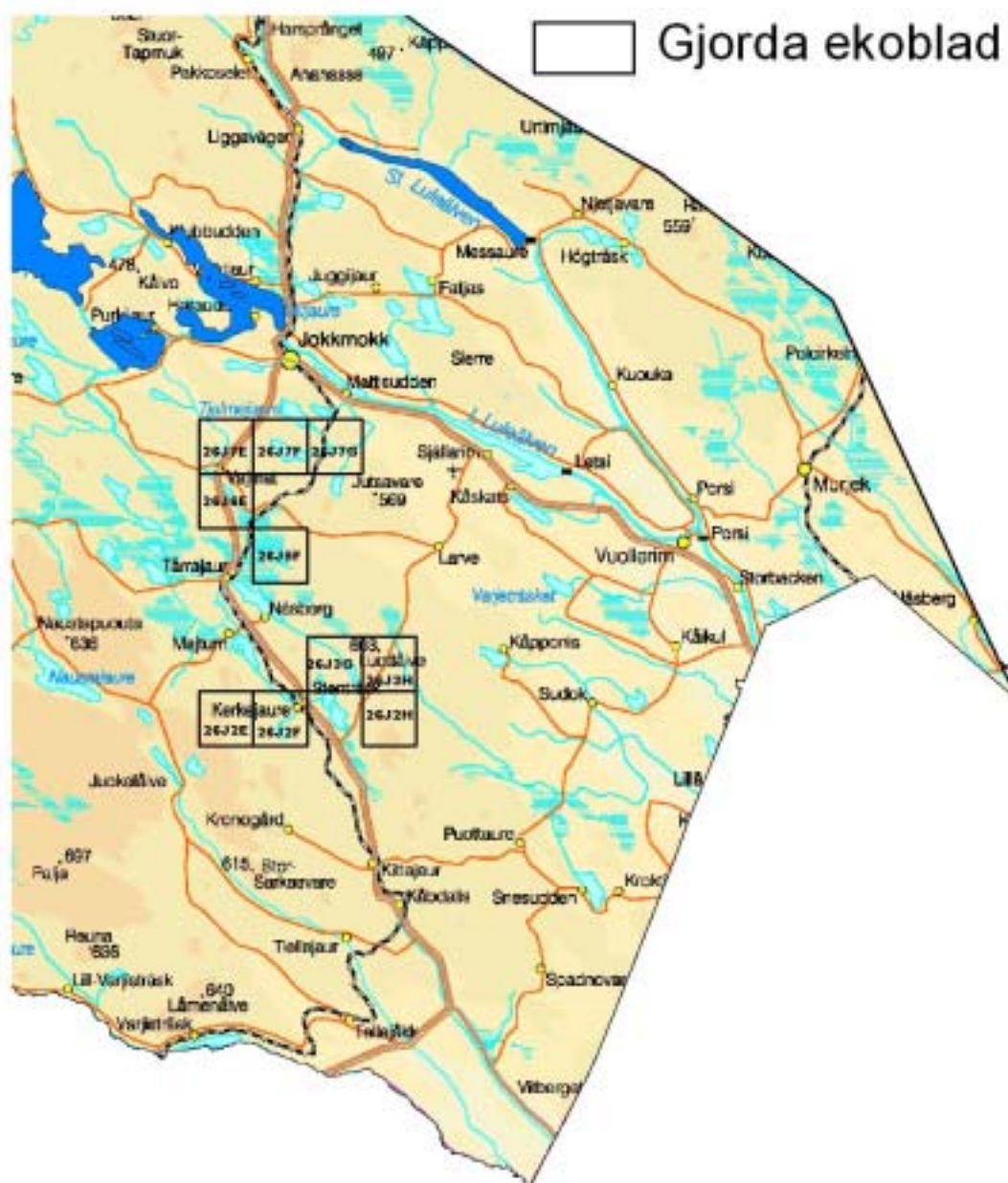
Ur allmänt kartmaterial, Copyright (C) Lantmäteriet, medgivande 96.0435

**Karta 1.** Bodens kommun. Översikt på kartblad (1:10 000) där det påträffats lämningar inom Skog och Historia. Av kartbladen är två blad väl inventerade (enligt Kresa 2000), 26K 2f och 26K 2g.



Skogsvårdsstyrelsen  
Norrbotten

## Jokkmokks Kommun Ekoblاد som Skog & Historia har hittat lämningar på

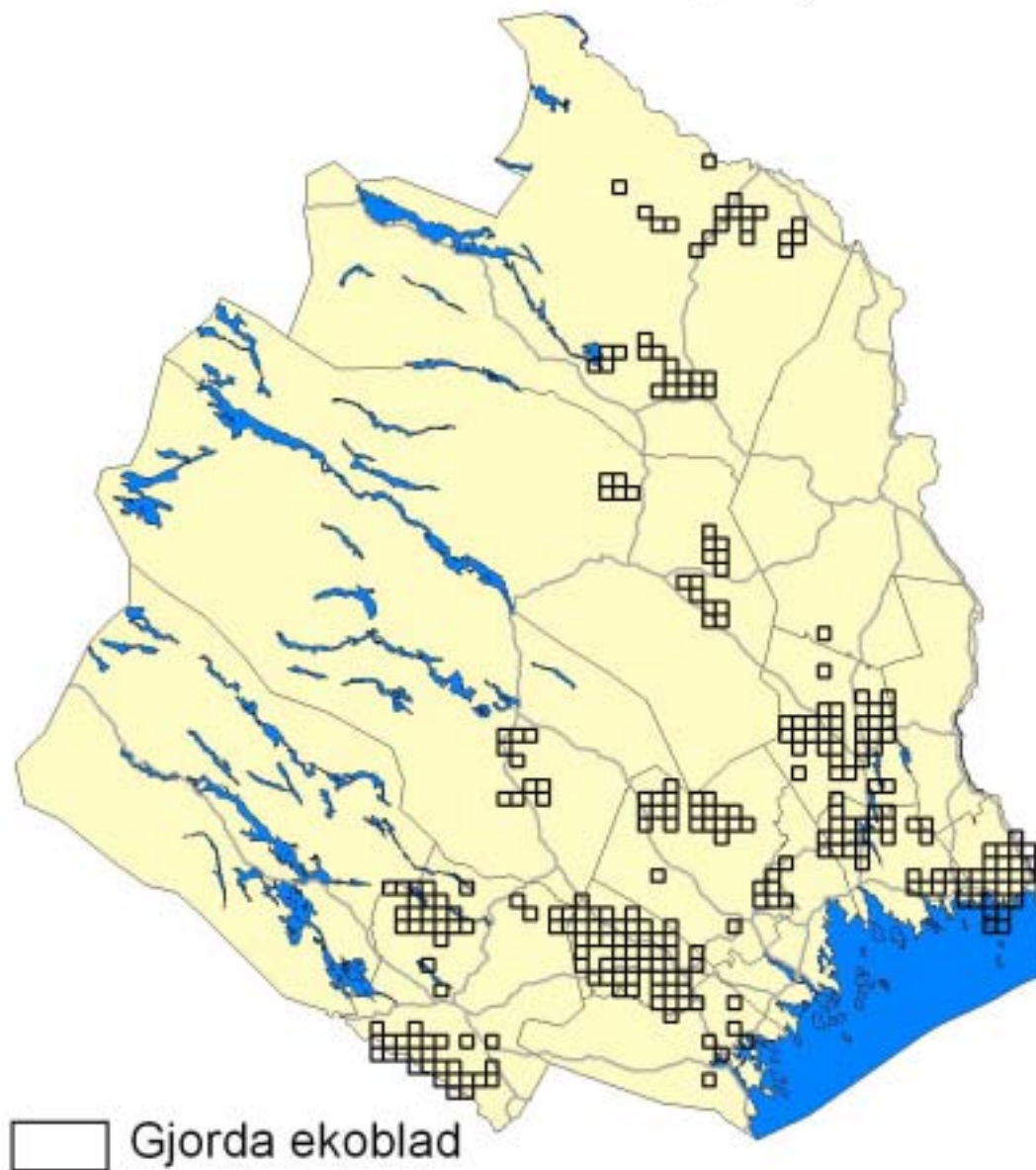


Ur allmänt kartmaterial, Copyright (C) Lantmäteriet, medgivande 96.0435

**Karta 2.** Jokkmokks kommun. Kartblad där det påträffats lämningar inom Skog och Historia. Samtliga blad är enbart påbörjade. Kartbladsbeteckningarna anger bladen i skala 1:10 000



## Ekoblad som Skog & Historia har hittat lämningar på



**Karta 3.** Översikt av kartblad i Norrbottens län (1:10 000) där det digitaliserats in lämningar som registrerats inom Skog och Historia. Ej fullt 10% av bladen kan anses vara väl inventerade. Lämningarna är digitaliserade i skogsvårdsstyrelsens handläggningsprogram *Kotten*.