

Rapport 2009:18

RÄDDNINGSUUNDERSÖKNING

Öjebyn

Fastighet Öjebyn 24:45 och 120:2, Piteå socken och kommun, Västerbottens landskap, Norrbottens län



Norrbottens museum

Mirjam Jonsson

Dnr 414-2008
Lst dnr 431-10766-08



Norrbottens
museum

Rapport

Räddningsundersökning i Öjebyn

Fastighet 24:45 och 120:2

Piteå socken och kommun

Västerbottens landskap

Norrbottens län

Tekniska uppgifter

Län:	Norrbottn
Landskap:	Västerbottn
Kommun:	Piteå
Socken:	Piteå
Fornlämning nr:	-
Fornlämning typ:	-
Fastighet:	Öjebyn 24:45 och 120:2
Ek. karta:	24L2b Bölebyn
Länsstyrelsens (beslut) dnr:	431-10766-08
Norrbottns museum dnr:	414-2008
Uppdragsgivare/finansär:	Länsstyrelsen i Norrbottens län / Riksantikvarieämbetet
Typ av uppdrag:	Räddningsundersökning i form av delundersökning av fyndplatsen vid den utschaktade slänten, samt sällning och/eller besiktning av sanddepåerna.
Fältarbetsledare:	Mirjam Jonsson
Fältpersonal:	Olof Östlund
Rapportansvarig:	Mirjam Jonsson
Underkonsulter:	Mecad/Norconsult (inmätning), Hellströms Bygg (maskinsällning) och BDX (schaktgrävning)
Fältarbetstid:	27, 5 tim för 2 arkeologer fördelat på 5 fältarbetsdagar, etapp I 23/9-08 och 1-2/10-08, etapp II 17-18/6-09
Rapporttid:	56 tim
Fyndhantering:	6 tim
Koordinater:	X7261857,9 / Y1759004,3 (undersökningsschaktets SV hörn), inmätt med Trimble R8 GNSS Nätverks-RTK, rikets nät, RT 90 2,5 gon V, höjdsystem RH70
Höjd över havet:	Ca 16 m
Undersökt yta:	Undersökningsschaktet, ca 44 m ² Kabelschaktet, ca 4 m ²
Analys:	Osteologisk analys
Datering:	Äldst 1700-tal, utifrån det osteologiska materialets bevarandegrad samt historiska och nutida aktiviteter på platsen
Fynd:	6 fyndposter, bilaga 5
Foto:	Digitala, Acc nr: 2009:50:01-25, bilaga 6
Ritningar:	Digital planritning, bilaga 2
Dokumentationsmaterial:	Samtliga originalhandlingar, anteckningar, ritningar, fynd och digitala fotografier, förvaras i Norrbottens museums arkiv
Digital programvara:	Microsoft Word, Adobe Photoshop Elements, Adobe Acrobat Reader, ArcGis 9.3

Foto på framsida: Maskinsällning på Mariatippen, Öjebyn (Depå 2). Från S. Acc nr: 2009:50:05. © Norrbottens museum. Foto: Mirjam Jonsson.

Innehållsförteckning

Tekniska uppgifter	2
Innehållsförteckning	3
Inledning	4
Sammanfattning	4
Syfte.....	4
Ambitionsnivå	4
Områdets förutsättningar	5
Topografi och undersökningsområden	5
Lämningsstyp och fyndomständigheter	5
Forn- och kulturlämningsmiljö	5
Historik och tidigare undersökningar	5
Arbetsbeskrivning.....	6
Arbetsplan 2008	6
Avvikelser från arbetsplanen.....	6
Arbetets utförande.....	7
Arkivstudier etc.....	7
Första etappen	7
Andra etappen	7
Fyndmaterial och analyser	8
Resultat	8
Första etappen	8
Andra etappen.....	8
Schaktbeskrivning (Ö till V).....	8
Analysresultat.....	10
Tolkning	10
Undersökningsresultatet	10
Benens ursprung och platsens historia	10
Förkristen grav	11
”Ryssgrav”	11
Avvikande grav	11
Schaktmassor	12
Vidare åtgärder	12
Utvärdering	13
Referenser	14
Bilagor	15

Inledning

Med anledning av påträffade lösfynd på fastigheterna Öjebyn 24:45 och 120:2 samt i sanddepåer som härstammar från nämnda fastigheter, beslutade Länsstyrelsen i Norrbottens län att en räddningsundersökning skulle utföras (Lst dnr 431-10766-08). Länsstyrelsen ansökte om finansiering från Riksantikvarieämbetet och medel för hela undersökningen beviljades. Undersökningen delades in i två etapper och Norrbottens museum utförde fältarbetet 080923, 081001-081002 och 090617-090618. Etapp I utfördes under hösten 2008 och innefattande sållning och besiktning av sanddepåer i Öjebyn med omnejd. Etapp II utfördes under försommaren 2009 innefattande upptagning av undersökningsschakt på fastigheterna Öjebyn 24:45 och 120:2. Räddningsundersökningen utgjordes på så sätt av en delundersökning av fyndplatsen vid den utschaktade slänten, samt sållning och/eller besiktning av sanddepåerna.

Sammanfattning

Det osteologiska material som påträffades vid räddningsundersökningen var till viss del humanosteologiskt. Efter osteologisk analys kunde konstatera att det handlade om minst tre individer, en man, en ung kvinna och en ung vuxen. Analysen kunde inte svara på några frågor om individernas dödsorsak. Orsaken till benens förekomst på den aktuella fastigheten kunde inte med säkerhet fastställas, men möjliga scenarion diskuteras i kapitlet *Tolkning*.

Syfte

Det huvudsakliga syftet med räddningsgrävningen var att säkerställa att osteologiskt material inte skulle erodera fram i slänten där schaktningarna vid Betongmästarna ägt rum. Dessutom skulle det säkerställas att osteologiskt material inte heller skulle nötas fram i ytan ovanför slänten. Syftet med sållning/besiktning av sanddepåerna, som härstammar från utschaktningarna, var att söka efter och ta till vara på ev humanosteologiskt material. Utifrån fyndmaterialet, arkivstudier och analyser skulle de eventuella gravarnas historiska och geografiska ursprung skulle söka fastställas, samt dess ålder.

Ambitionsnivå

Norrbottens museum skulle ta tillvara på fyndmaterial som riskerade rasa nerför slänten i och vid erosionskanten. Förutom undersökning av ytan i och ovanför slänten, skulle kabelschaktets fyllning undersökas. Fler sökschakt kunde också tas upp i närheten av slänten beroende på vad de planerade schaktningarna uppvisade.

Utöver undersökning vid den utschaktade slänten skulle sanddepåerna (se under rubriken *Lämningstyp och fyndomständigheter*) om möjligt besiktas i syfte att ta till vara eventuellt humanosteologiskt material.

Resultatet från fältundersökningen skulle analyseras tillsammans med litterära källor och historiska kartor för att utreda vad fynden representerar. Vid fynd av gravar är det relevant att ta reda på dess ursprung, ålder och art. Med tanke på att ingen begravningsplats är känd inom det aktuella området, var ambitionen att de eventuella gravarnas placering och orsak till placering skulle utredas.

Områdets förutsättningar

Topografi och undersökningsområden

Fyndplatsen vid Betongmästarna AB (fastigheterna 24:45 och 120:2) ligger ca 1,2 km NV om Öjeby kyrka och ca 5 km NV om Piteå stad. Platsen är belägen på en sandås som ligger på ca 16 möh. Ca 60 m SV om fyndplatsen är en järnväg. Undersökningsområdena innefattades av den utschaktade fyndplatsen vid Betongmästarnas lokaler på Öjebyns industriområde, samt de sanddepåer vars innehåll härrör från platsen (se bilaga 1, 2 och 3). Fyndplatsen vid företagets lokaler bestod av en ca 38x15 m stor yta med en utschaktad slänt i S. Sanddepåerna är belägna vid Norrfjärdens kyrkogård, på Mariatippen i Öjebyn, på Lövholmen i Piteå, på Betongmästarnas industriområde i Öjebyn samt i Jävre strax S om Piteå.

Lämningstyp och fyndomständigheter

Fyndplatserna som omfattades av räddningsgrävningen indikerades av humanosteologiskt material och fynd av spik med vidhäftat trä. Eftersom ingen gravplats i området är känd sedan tidigare kunde därmed fynden antingen påvisa grävsättning från medeltid – nyare tid eller vara resultatet av utfyllnad med schaktmassor från annan plats innehållande gravar.

I augusti 2008 kontaktades Länsstyrelsen i Norrbottens län av Polisen i Piteå eftersom ett människokranium påträffats på Mariatippen i Öjebyn. Polisen lyckades härleda sandmassorna till Betongmästarnas område där schaktning inför utbyggnad ägde rum. Hos företaget mottog Polisen ännu ett kranium som hittats av schaktningsarbetarna och ett lårben påträffades ytligt i den utschaktade slänten. Norrbottens museum kontaktades och följande dag besiktades platsen av arkeolog samt handläggare på Länsstyrelsen. Vid denna besiktning påträffades ytterligare ben samt spikar med vidhäftat trä. Vissa av benen hittades vid ett kabelschakt för elledning. Företaget tillhandahöll en lista över vem som köpt den utschaktade sanden och vart den fraktats.

Under vintern 2009 blev Norrbottens museum kontaktad av Betongmästarna AB. Anledningen var att man påträffat mer ben i samband med arbetet kring företagets nya lokaler. Norrbottens museum uppmanade företaget att ta tillvara på benen och överlämna dem till arkeologerna i samband med räddningsundersökningens andra etapp våren 2009. När arkeologerna vid undersökningstillfället 090617 sökte upp aktuell person på företaget, kunde tyvärr inte benmaterialet återfinnas. Teorin var att de försvunnit i samband med ombyggnation av kontorslokalerna.

Forn- och kulturlämningsmiljö

Inga forn- eller kulturlämningar finns registrerade i fyndplatsens (Betongmästarna AB) omedelbara närhet. Däremot finns registrerade kulturlämningar i området runt omkring. Ca 0,5 km NV om fyndplatsen är två husgrunder (historisk tid) registrerade. Ca 0,6 km SV om fyndplatsen är två husgrunder (historisk tid), en plats med tradition, en gårdstomt samt en kemisk industri registrerade. Ca 0,6-0,8 km SÖ om fyndplatsen är två gårdstomter och en fyndplats med kulturlager registrerade. För övrigt ligger Öjebyns kyrkstad ca 1,2 km SÖ om fyndplatsen. Kyrkstaden (Raä 225:1) utgörs av stadskulturlager som består av kulturlager och husgrunder från 1400-1800-tal.

Historik och tidigare undersökningar

Inga tidigare undersökningar har utförts i fyndplatsens omedelbara närhet. Däremot har ett antal undersökningar gjorts i närliggande Öjebyns kyrkstad, vilket skulle kunna bidra med tidsmässig kontext till den aktuella fyndplatsen. Kyrkstadens historia anses kunna härledas från 1408 eftersom häradshövdingen i "Norra Botten", Peder Djeken, då donerade en del av sin jordegendom till prästbordsjord i Öjebyn (Lundholm 1978: 16). Exakt när kyrkan är byggd går inte att säga, men enligt gamla källor lär det före 1811 ha stått en inskription på kyrkans Ö gavel med orden "På 1400-talet är Kyrkian thenna bygd" (Cederlund 1951: 57). Kyrkan i Öjebyn uppfördes alltså troligtvis under 1400-talet (Cederlund 1951: 56ff; Lindgren 2000: 1; Lundholm 1978: 20ff) och bruket av kyrkstugor vid densamma är nog lika gammalt som kyrkan själv även om detta hittills inte kunnat bevisas. Det enda vi känner till

om de äldre kyrkstugorna är att de flyttades i samband med att handelsstaden skulle anläggas på kyrkovallen i Öjebyn 1621 (Lundgren 1997). De flesta kyrkstugor som står på platsen idag uppfördes eller flyttades dit troligtvis under 1800-talet men någon enstaka stuga eller arkitektonisk detalj kan vara äldre (Lövgrén 1997).

Ett antal arkeologiska undersökningar har utförts i kyrkstaden, vilket medfört att fornlämningsområdet utökats. Tidigare fanns endast Raä 348, kaptensbostället, och Raä 345, en husgrund, men numera benämns hela fornlämningsområdet Raä 225. Vid undersökningar 1968-1970 påträffades en husgrund som troligtvis härrör från kaptensbostället Margretelund. Bostaden uppfördes mellan kyrkan och hamnen under 1600-talets slut. Den andra större undersökningen utfördes 1990 i kvarteret Gästgivaren, där kulturlager påträffades inom hela undersökningsområdet. Tre bebyggelsefaser kunde urskiljas i påträffade husgrunder. Fas I daterades till 1460-1640 e.Kr. Fas II representeras av tre husgrunder som är yngre än 1690 e.Kr. och återfinns på en karta från 1804. Fas III är yngre än 1804 och utgörs av tre husgrunder. För övrigt har några mindre undersökningar utförts, bl.a. på Borgaregatan, Arnemarksgatan samt Kyrkogårdsgatan. Där påträffades fyllnadsmaterial och kulturlager tillhörande Fas III (Jakobsson & Lindgren 2006: 3f).

Arbetsbeskrivning

Arbetsplan 2008

Räddningsundersökningen ska delas upp i två etapper eftersom hela undersökningen inte kan genomföras under 2008. Under hösten 2008 ska den första etappen genomföras, vilken innefattar sällning av sanddepån på Mariatippen samt besiktning av övriga depåer. Vid sällningen ska hjullastare med sållskopa användas och vid besiktningen kan sond/skellefteåpik, skärslöv och spade användas som komplement till okulär undersökning. Under sommaren 2009 ska undersökningens andra etapp genomföras, vilken innefattar schaktgrävning ovanför erosionskanten på den plats där sandmassorna kommer ifrån, dvs. vid Betongmästarnas lokaler. Fyllningen i ett närliggande kabelschakt ska också undersökas. Lösfynd från båda etapperna ska insamlas och förvaras på Norrbottens museum i väntan på fyndhantering, analys och fyndfördelning. Vid fynd av anläggning under den andra etappen ska denna/dessa rensas fram och dokumenteras i ord och bild. Sanddepåerna kommer att mätas in med Gps och undersökningsschakt ska mätas in digitalt av underkonst. Benmaterialet ska genomgå osteologisk analys samt DNA-analyseras för att om möjligt fastsätta individernas ålder, dödsorsak och andra omständigheter som kan klargöra varför kropparna ligger på den aktuella platsen.

Avvikelser från arbetsplanen

Under etapp I avvek fältarbetstiden från den angiven i arbetsplanen eftersom arbetet gick fortare än planerat. Fältarbetstiden hade beräknats grovt eftersom depåernas antal och exakta placering inte var kända vid tiden för arbetsplanens utarbetande. Under andra etappens fältarbete gjordes avvikelser från arbetsplanen pga av fältarbetets resultat. Vid undersökningen på fyndplatsen i och vid den utschaktade slänten vid Betongmästarnas lokaler, drogs ett enda långt schakt ovanför och längs med släntkanten. I arbetsplanen står att ett långt schakt ska grävas samt fler omlott i två rader. Eftersom inget av antikvariskt intresse påträffades i det långa schaktet bedömdes därför att inga fler sökschakt var nödvändiga. Dessutom uppvisade schaktet tecken på störning av sentida aktiviteter. Troligtvis har eventuella gravar och/eller benmaterial legat i den del av slänten som bortschaktades. Då inga konstruktioner eller fler fynd påträffades gjordes inte heller några ritningar, förutom en digital planritning över det upptagna schaktet. Kabelschaktet kunde bara undersökas närmast det befintliga elskåpet eftersom kabeln borttagits/flyttats och det ursprungliga kabelschaktet i slänten fanns kvar. Pga. av dessa ändringar användes mindre fältarbetstid än planerat för den andra etappen. Analyserna av benmaterialet avviker också från arbetsplanen. Den planerade DNA-analysen gick inte att genomföra eftersom det tillfrågade laboratoriet fick förhinder. Då inte heller några andra laboratorier i Sverige kunde utföra denna typ av analys, utgår tyvärr analysen helt från projektet. De metallspikar som tillvaratogs under etapp I och II sorterades bort som massmaterial eftersom deras art och ursprung inte kunde fastställas.

Pga. av detta utgick planerad metallkonservering och följaktligen avviker även detta från arbetsplanen.

Arbetets utförande

Arkivstudier etc

Före och efter fältarbetet har litteratur- och arkivstudier utförts. Arkiven utgörs av dödböcker på Tabellverket 1749-1859 (www.ddb.umu.se/visualisering/Tabverk/Start), Lantmäteriets historiska kartor (<http://historiskakartor.lantmateriet.se>) samt Nättidningen Rötter (www.genealogi.se). Utöver litteratur- och arkivstudierna har personer med lokalkännedom om området kontaktats. Resultatet av dessa studier ingår i kapitlet "Tolkning" tillsammans med resultatet från fältarbetet och osteologisk analys.

Första etappen

Räddningsgrävningens första etapp skedde enligt arbetsplanen som sällning av sanddepå på Mariatippen samt besiktning av övriga depåer. Fältarbetet ägde rum 080923 och 081001-081002. Sammanlagt kom det att rör sig om sex st depåer (bilaga 1 och 3). De depåer som inte genomsållades, besiktades okulärt och stickprovsmässigt med skårslev. Påträffade fynd av antikvariskt värde samlades in i fyndpåsar och härleddes till depå. Depåernas placering mättes in med Gps (se bilaga 1 och 3). Anledningen till att depån på Mariatippen sållades, var att ett kranium påträffats i densamma. Chansen att hitta mer humanosteologiskt material i depån, bedömdes därför som stor. Att övriga depåer besiktades okulärt samt stickprovsmässigt berodde på att inga fynd av humanosteologiskt material där rapporterats. För att göra första etappen tids- och kostnadseffektiv i förhållande till dessa depåers fyndpotential, valdes därför en mer översiktliga undersökningsmetod.

Andra etappen

Undersökningens etapp II skedde 090617-090618 vid Betongmästarnas lokaler i Öjebyn, i och ovanför den utschaktade slänten. Slänten undersöktes okulärt. Ett ca 34 m långt undersökningsschakt i Ö-V riktning grävdes med grävmaskin, ovanför och längs med släntkanten (se planritning, bilaga 2). Anledningen till att schaktet lades längs med släntkanten, var att det på så sätt bedömdes täcka hela den ytan som riskerade erodera ner för slänten. Schaktets bredd var ca 1,3 m och djupet uppgick till ca 0,3-0,6 m. Djupet på schaktet grävdes så att opåverkad mark kunde konstateras. Det som fanns kvar av det gamla kabelschaktet undersöktes för hand med spade och skårslev (ca 4 m²). Efter fältarbetets slut mättes undersökningsschaktet in av Mecad/Norconsult som sedan tillhandahöll mätdata i form av shape-fil.



Slänt och släntkrön (undersökningsområdet) ovanför Betongmästarnas lokaler. Bilden är tagen vid besiktningen 2008, som utfördes av Norrbottens museum och Länsstyrelsen. Från V. Acc nr: 2009:50:25. © Norrbottens museum. Foto: Gunilla Edbom, Länsstyrelsen i Norrbottens län.

Fyndmaterial och analyser

Fynd av antikvariskt värde samlades in och placerades i fyndpåsar eller syrafria askar. De fynd som påträffades i depåerna härleddes till desamma men det bör poängteras att inga av dessa fynd alltså låg *in situ*. Efter fältarbetets slut sorterades fyndmaterialet och placerades i syrafria askar (bilaga 5). Det osteologiska materialet genomgicks och de ben som med säkerhet hade animaliskt ursprung sorterades bort och kastades. Övriga ben skickades på osteologisk analys hos Petra Molnar på Osteoarkeologiska forskningslaboratoriet på Stockholms universitet (bilaga 4). Enligt planeringen skulle också benen genomgå DNA-analys men detta gick inte att genomföra eftersom det tillfrågade labbet fick förhinder och inte heller några andra potentiella labb kunde utföra analysen.

De metallspikar som påträffades kommer inte att konserveras eftersom det inte anses kostnadseffektivt. Detta med tanke på att varje enskild spik inte kan tillföra undersökningen mer än att ev. utgöra komplement till det humanosteologiska materialet. Vanligtvis betraktas spik som massmaterial och samlas inte in alls. Vid denna undersökning frångicks denna princip. Däremot kommer spikarna inte att finnas med i fyndlistan, och kommer dessutom att kasseras efter att projektet avslutats.

Resultat

Första etappen

För depåerna placering, se bilaga 1 och 3.

1. Sanddepå vid Norrfjärdens Kyrkogård: Vid besiktningen påträffades två små benbitar och en spik.
2. Sanddepå på Mariatippen vid Sabels i Öjebyn: Vid sållningen påträffades ett antal djurben samt en del av ett människokranium.
3. Sanddepå på Lövholmen: Inga fynd påträffades vid besiktningen.
4. Sanddepå på Betongmästarnas industriområde, Öjebyn: Vid besiktningen observerades att högarna förutom sand bestod av mycket organiskt material i form av rötter och stubbar, vilket kan betyda att i massorna ingår material från de övre markskikten. Ett antal ben påträffades vid besiktningen.
5. Sanddepå i Jävre, vid Riksväg 13: Vid besiktningen påträffades två revben.
6. Sanddepå vid Barksjövägen på Barksjöns Ö strand, Jävre: En spik med vidhäftat trä påträffades.

Andra etappen

Undersökningens andra etapp skedde vid Betongmästarnas lokaler i Öjebyn, i och ovanför den utschaktade slänten. Slänten uppvisade inga fynd av antikvariskt intresse. Undersökningsschakt som grävdes ovanför och längs med släntkanten uppvisade inga lager, konstruktioner eller fynd av antikvariskt värde (se beskrivning nedan). Kabelschaktet som befann sig ca 3 m Ö om det maskingrävda schaktets Ö ände bestod enbart av recenta fyllningsmassor i form av ren, finkornig sand.

Schaktbeskrivning (Ö till V)

Nästan hela schaktets längd bestod överst av ett lager med gråbeige sand, ca 0,1-0,2 m tjockt. Under detta lager var fläckvis med torv och rötter (ca 0,1 m tjockt) samt fläckvis med recent kulturlager bestående av brunsvart humös jord med inslag av tegel och murbruk (ca 0,1-0,2 m tjockt). Blekjord förekom sparsamt under torvpartierna. Under torvlagret/kulturlagret var opåverkad mark i form av rostfärgad sand.



Undersökningsschaktets andra fjärdedel (från Ö räknat), längs med släntkanten vid Betongmästarnas lokaler, Öjebyns industriområde. Från Ö. Acc nr: 2009:50:13. © Norrbottens museum. Foto: Olof Östlund.

Efter ca 11 m (från Ö räknat) påträffades ett ca 0,1 m tjockt lager med grovt grus under sandlagret som var ca 0,1 m tjockt. Gruslagret var ca 2 m långt och ca 0,1-0,2 m tjockt. Därunder var fläckvis med torv (ca 0,1 m tjockt) och under detta var opåverkad mark i form av rostfärgad sand.

Schaktets 4 sista metrar (från Ö räknat) bestod enbart av recenta fyllningsmassor innehållande sand och betongklumpar. Lagret befann sig från marknivå och ner till ca 0,6 m djup. Därunder var opåverkad mark i form av rostfärgad sand.



Undersökningsschaktets sista fjärdedel (från Ö räknat), längs med släntkanten vid Betongmästarnas lokaler, Öjebyns industriområde. Från Ö. Acc nr: 2009:50:15. © Norrbottens museum. Foto: Olof Östlund.

Analysresultat

Benmaterialet genomgick en osteologisk analys på Osteoarkeologiska forskningslaboratoriet vid Stockholms universitet. Petra Molnar, som utförde analysen, har bistått oss med en analysrapport (bilaga 4). Enligt Molnars analys kan man i det humanosteologiska materialet se att det rör sig om tre individer, en 25-35-årig man, en kvinna under 16 år och en ung vuxen där könet inte gick att fastställa. Benen kunde inte uppvisa några abnormaliteter som orsakats av åsamkade skador eller sjukdom. Mannens tänder hade förslitningsskador i form av *chipping*, vilket kan vara ett tecken på att tänderna använts som ”verktyg”. Molnar menar att detta är ett vanligt fenomen i arkeologiskt humanosteologiskt material. Dock poängterar hon att skadorna förekommer på hela mannens tandrad och därför inte behöver vara orsakade av habituellt beteende. Den unga kvinnan uppvisade *suturalben* i *lambdasuturen*, vilket är en genetisk anomali. Detta innebär att avvikelsen inte orsakats av sjukdom eller skada, utan är genetiskt betingad. I normala fall har människan 206 ben i kroppen men i vissa fall kan fler ben observeras, vilket kan förekomma i ca 400 olika variationer. En av varianterna yttrar sig som extra ben, *suturalben*, i kraniets skallsömmar och kan utgöra ett dominant anlag. (Äijä 1985: 130; Wallebom & Ohlsson 2005: 28)

Tolkning

Undersökningresultatet

De sanddepåer som besiktades under hösten 2008 (etapp I) ska enligt Betongmästarna AB (exploatör) och Hellströms Bygg (entreprenör) ha sitt ursprung i de schaktningar som utfördes på Betongmästarnas fastighet sommaren 2008. Vid den arkeologiska besiktningen påträffades humanosteologiskt material i tre av depåerna, dvs. på Mariatippen, Betongmästarnas industriområde och depån vid Riksväg 13 i Jävre. Enligt exploatör och entreprenör ska de ytligaste markskikten från schaktningarna ha transporterats till Norrfjärden. Vid besiktningen av depån i Norrfjärden hittades inget humanosteologiskt material och depåns innehåll utgjordes mestadels av ren sand. Vid besiktningen av depån på Betongmästarnas industriområde påträffades ben, varav ett från människa. Denna depå innehöll dessutom stora mängder rötter, torv och stubbar, vilket höjer en misstanke om att det i själva verket kan vara denna depå som innehåller sandmassor från de övre marklagren. Det är dock svårt att tillskriva det översta marklagret som det fyndbärande eftersom människoben hittades i flera depåer, vars lagertillhörighet inte kan bestämmas.

Vid undersökningen på Betongmästarnas fastighet (etapp II) påträffades inga fynd av antikvariskt värde. Innehållet i undersökningsschaktet utgjordes uteslutande av recenta fyllningsmassor med mestadels sand och grus. Ställvis var recenta kulturlager i form av mörkbrun jord, tegel och murbruk. Torv som låg under lager med sand eller grus vittnar om att markarbeten skett på platsen under senare tid. På vissa ställen i schaktet kunde opåverkad mark konstateras direkt under torven/torvfläckarna, vilket indikerar att området utgörs av mycket omrörd mark. Den Ö delen av undersökningsschaktet innehöll recenta fyllningslager med sand och betongklumpar. I denna del av schaktet nådde fyllnadsmassorna ett djup på ca 0,6 m till skillnad från övriga schaktet där opåverkad mark konstaterades på ett djup av endast ca 0,3 m. Skillnaden i djup (till opåverkad mark) kan bero på att marken tidigare varit ojämn och fylld ut för att erhålla en planare yta. En annan tolkning är att den Ö delen av schaktet bär spår av den byggnad som tidigare stått på platsen och som finns med på Ekonomiska kartan från 1946 (Bölebyn 24L2b), dåvarande fastighet 27⁹, men som nu är riven. Byggnaden har legat ca 12 m N om undersökningsschaktets NV hörn (se bilaga 2).

Benens ursprung och platsens historia

Eftersom inget nytt påträffades vid undersökningens etapp II kom benanalyserna att ligga som största grund för tolkningen av fyndmaterialet. Tyvärr kunde DNA-analys inte utföras och därför kan värdefull information tyvärr ha gått förlorad. Den osteologiska analysen syftade till att ta reda på individernas kön samt söka efter spår av dödsorsak. Utifrån den osteologiska analysen kunde konstateras att fyndmaterialet utgjorde ben från tre individer, en man på 25-35 år, en ung kvinna på en ålder av högst 16 år och en ung vuxen. Inga spår

av sjukdom eller skador med dödlig utgång kunde konstateras. Molnar anger inte någon ålder för hur länge det humanosteologiska materialet kan ha legat i marken, däremot anger hon att benmaterialet innehåller både välbevarade och eroderade delar. (se bilaga 4) Med tanke på det osteologiska materialets skick bör inte kropparna ha legat särskilt länge i jorden. Bedömningen är att benen är som äldst från 1700-tal, något som tyvärr inte kan bevisas utan rimlig tvivel. Utöver Förkristen grav (nedan) har analysen ändå fokuserats kring perioden 1700-tal och framåt.

För att få reda på mer om platsen där schaktningarna ägde rum, har litteratur och arkiv sökts igenom. Personer med lokalkännedom har också kontaktats. Studierna av de litterära källorna har syftat till att klargöra områdets historia och söka ta reda på om något hänt på platsen som kan förklara förekomsten av det humanosteologiska materialet. Eftersom vi vet att det inte legat en kristen kyrkogård på platsen så bör det vara en avvikande förekomst som lett till att kropparna hamnat där, om det rör sig om gravar och om de är från kristen tid.

Troligtvis kan man i fallet av dessa fynd diskutera fyra scenarion. För det första kan benen vara rester av äldre förkristna gravar, för det andra kan det röra sig om en sk ”ryssgrav”, för det tredje kan det röra sig om en avvikande grav som innehåller individer som avlidit till följd av epidemisk sjukdom, självmord eller blivit avrättade och för det fjärde kan fynden utgöra delar av schaktmassor som fraktats till platsen och använts som fyllnadsmaterial. Härmed diskuteras alla fyra scenarion var för sig:

Förkristen grav

Om fyndet vid Betongmästarnas lokaler utgör en grav/gravar kan dess placering utanför kyrkogårdarna förklaras med att det rör sig om en förkristen grav. Däremot talar benens välbevarade skick för att ursprunget inte ligger särskilt långt bakåt i tiden. Teorin om att graven skulle vara förkristen avfärdas därför.

”Ryssgrav”

Redan före kriget 1808-1809 uppehöll sig ryssar i området kring Öjebyn och Piteå, under det stora nordiska kriget i början av 1700-talet. Ryssarna ska ha bränt ner ett antal byggnader i Öjebyn, däribland överstebostället Gran i Öjebyn i juni 1721. (Nordén 1985: 31ff) Överstebostället ligger ca 1 km S om undersökningsplatsen vid Betongmästarnas lokaler. Det finns exempel på att ryssar ska ha begravts på olika platser i Norrbotten, bl.a. i Jävre (Lundholm 2008: 79). Dock kan ordet ”ryssgrav” ge en felaktig association, vilket finns omnämnt i vissa av de litterära källorna. Det berättas bl.a. om fältsjukan under 1809, där civila och soldater dog utefter hela Norrbottenskusten. De ”ryssgravar” som finns från denna tid innehöll ofta soldater av både rysk och svensk härkomst och i en ”ryssgrav” i Alvik vilar endast svenska soldater. De civila offren ska ha blivit begravda som brukligt på kyrkogårdarna. (Lundholm 2008: 62)

Om fynden vid Betongmästarnas lokaler utgörs av gravar, verkar det inte troligt att det rör sig om en ”ryssgrav”. En sådan grav skulle troligtvis inte ha innehållit en kvinna (civil) eftersom civilbefolkningen begravdes på kyrkogården även om de avled i fältsjukan. Dessutom skulle en kvinna i normala fall inte agera soldat även om det finns enstaka exempel.

Avvikande grav

Under kristen tid har man ibland praktiserat sk ”neslig” begravning, dvs. individer som tagit sitt eget liv eller avrättats som följd av brott begravdes i ovigd jord (Pentikäinen 1969: 4). Detta skulle kunna vara fallet med de aktuella fynden. Vid sökningar i Tabellverket 1749-1859 studerades mortalitetsrapporter över Piteå landsförsamling. Här påträffades fall av personer som tagit sitt eget liv. Däremot kan ingen information hittas om hur dessa individer begravdes. För detta skulle mer omfattande studier behöva göras, vilket inte ryms inom ramarna för denna rapport. I Nättidningen Rötter hittades information om två män från Piteåtrakten som ska ha avrättats 1816 som följd av morddom. Information om exakt var dessa personer avrättades eller vad som hände med kropparna, kunde inte hittas. Vidare studier skulle kanske kunna klargöra denna fråga. Värt att nämna är att det enligt discussionsforum på Nättidningen ska ha funnits ett skarprättarboställe i Öjebyn. Det har också talats om en

avrättningsplats i Öjebyn. Mer information om dessa uppgifter har däremot hittills inte påträffats och vidare studier ryms inte heller inom ramarna för denna rapport.

Efter en genomgång av tabellverket 1749-1859 kan man se att mortaliteten varierar under hela perioden. Det år som utmärker sig mest är 1809 då dödligheten var ca 4 gånger så hög som under de tio föregående och de tio efterföljande åren. De vanligaste sjukdomarna som ledde till döden det året var bl. a. rödsot, magåkommor, luftvägsåkommor, koppor och febrar av olika slag. Detta går hand i hand med att fältsjukan troligtvis härjade utefter hela norrbottenskusten under denna period. Ingen känd epidemikyrkogård har legat i området och inte heller har information om enskilda epidemigravar i området hittills hittats i källorna. Dock sägs det att civila offer i t.ex. fältsjukan ska ha begravts i vigd jord (se ”Ryssgravar” ovan). Man kan däremot tänka sig att enskilda begravningar eller mindre ”massbegravningar” kan ha skett i hast i rädsla för att smittan skulle spridas. Information om detta har inte heller påträffats hittills i källorna.

En avvikande begravning är alltså ett möjligt scenario för de aktuella fynden. Däremot har källorna hittills kunnat bevisa eller ens indikera på en sådan orsak. Den osteologiska analysen kan inte heller användas som stöd för en sådan teori.

Schaktmassor

Det humanosteologiska materialet som påträffades under räddningsundersökningen hittades spritt dels på fastigheten dels i de depåer som kunde härledas till densamma. Om det handlat om en massgrav skulle troligtvis benen inte ha varit så spridda utan varit mer samlade och kanske snarare påträffats i en av depåerna. Människoben har dock hittats och i samband med spik med vidhäftat trä leds tankarna till att det bör röra sig om begravda människor och rester av de kistor som de legat i. Vid kontakt med Erik Berggren¹ från Öjebyn, tidigare kyrkogårdsvaktmästare åt Svenska Kyrkan i Öjebyn, framkom nya uppgifter som kan sprida ett ljus över benens ursprung. Han berättade att Öjeby kyrka renoverades 1963 där man bl.a. grävde för värmekulvertar och belysning. Vid schaktningarna framkom stora mängder människoben och blev liggande i schaktmassorna invid kyrkan. Bergman berättade att de synliga benen samlades ihop och återbegravdes, bl.a. under altarringen inne i kyrkan. Däremot kan man naturligtvis ha missat att få med alla ben. Med tanke på hur sanden från Betongmästarnas schaktningar spreds över hela Piteå kommun så ligger det inte för omöjligt att överbliven schaktmassa från kyrkorenoveringen kan ha använts på andra platser än vid kyrkan. Vid undersökningen av marken vid Betongmästarnas lokaler, kunde man se att utfyllnad gjorts med sand och grus, och att hela ytan var väldigt omrörd. Detta tyder på att markarbeten utförts, ev. för att jämna ut marken. Det är därför inte omöjligt att sand från schaktningarna vid kyrkan kan ha använts till detta ändamål. En annan möjlighet är att sandmassor från någon annan av kommunens kyrkogårdar använts. Bergmans uppgifter samt det faktum att benen tycks ha legat utspridda på fastigheten kan leda till slutsatsen att fyndplatsen för benen inte är deras ursprungliga plats. Ett förbehåll finns dock, och det är att om det skulle röra sig om tre individuella gravar som ligger en bit ifrån varandra, kan detta förklara varför benen påträffades utspridda i de olika depåerna.

Att benen skulle utgöra del av schaktmassor från en kyrkogård är ett möjligt scenario även om det inte går att bevisa utan en vidare fördjupning.

Vidare åtgärder

Det är svårt att rekommendera vidare åtgärder inom undersökningsområdet eftersom resultatet från undersökningen inte kunde ge några tydliga svar. Det troligaste scenariot bedöms ändå vara att fynden av humanosteologiskt material härstammar från en kyrkogård, troligast från den som omgärdar Öjeby kyrka. Inget ytterligare benmaterial påträffades under räddningsundersökningens andra etapp, på fyndplatsen vid Betongmästarnas lokaler. Dock påträffades ben av okänd art under vintern 2009, som indikerar att det kan finnas mer ben i

¹ Erik Berggren, fd Kyrkogårdsvaktmästare åt Svenska Kyrkan i Öjebyn, telefonsamtal den 6 oktober 2009.

området. Med detta som bakgrund bör området ligga under bevakning även om rubriceringen "Fornlämning" är svår att konstateras. Vad gäller eventuella ytterligare fynd av ben i de sanddepåer som härstammar från schaktningarna vid Betongmästarnas lokaler, är det svårt att föreslå några vidare åtgärder. Ägarna till depåerna uppmanades vara vaksamma ifall benmaterial skulle dyka upp och kontakta Länsstyrelsen/Norrbottens museum om så skedde. Vidare lovade ägarna att kontakta Länsstyrelsen/Norrbottens museum om sanden skulle användas inom två veckor från 2008-08-13. I nuläget är det med andra ord okänt om depåerna ens finns kvar.

Utvärdering

Det har förelegat många svårigheter med den aktuella räddningsundersökningen. Dels var arkeologer inte på plats då fynden gjordes och dels kunde inte alla önskade analyser genomföras. Vidare studier t.ex. av äldre arkiv kunde ha bidragit till säkrare underlag för tolkningen men rymdes inte inom ramarna för projektet. Vid en liknande undersökning i framtiden skulle man kunna lägga ännu mer tid på förstudier och rapportarbete. Om så sker måste däremot den ökade tidsåtgången sättas i proportion till möjligt resultat och den antikvariska betydelsen av detta.

2009-11-04

Norrbottens museum

Uppdragsavdelningen

Mirjam Jonsson

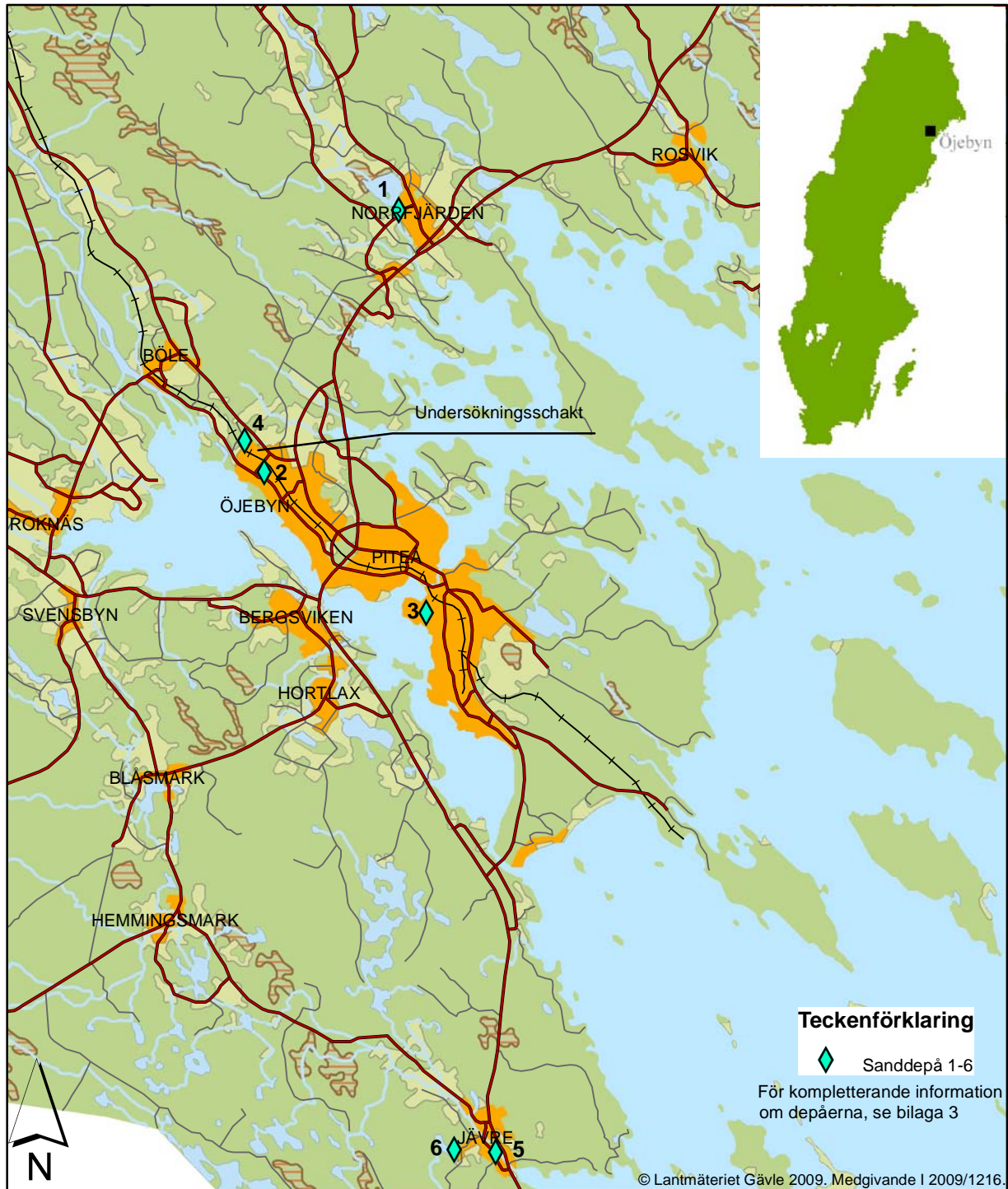
Projektledare

Referenser

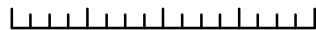
- Cederlund, J. Valfrid (1951). *Öjebyn i centrum. Hembygdsbok för Piteå stad, Piteå, Hortlax och Norrfjärdens socknar*. Eget förlag, Norrfjärden.
- Jakobsson, Anna & Lindgren, Åsa (2006). *Rapport. Arkeologisk besiktning/förundersökning. Öjebyns kyrkstad, Raä 225, Piteå sn, Norrbottens län, Västerbotten*. Dnr 344-2005. Norrbottens museum, Luleå.
- Lantmäteriets historiska kartor (elektroniskt). <<http://historiskakartor.lantmateriet.se>>
- Lindgren, Åsa (2000). *Rapport. Arkeologisk förundersökning/schaktkontroll. Kyrkogårdsvägen. Öjebyns kyrkby, Raä 225, Piteå socken, Norrbottens län*. Dnr 1998/0712. Norrbottens museum, Luleå.
- Lundgren, Helge (1997). 'Piteå församlings kyrka och kyrkstugor' i *Dokumentation av Öjebys kyrkstad. Aluprojekt april-nov 1997*. Projektledare Vanja Lövgren. Studieförbundet vuxenskolan, Piteå museum, Piteå.
- Lundholm, Kjell (1978). *Öjebyn. Förr och nu. En norrbottensk kyrkplats och dess historia*. Norrbottens museum, Luleå.
- Lundholm, Kjell (2008). *I krigets spår 1809-2009. Tvåhundra år av norrbottensk historia*. Nederluleå hembygdsförening, Gammelstad, Luleå.
- Lövgren, Vanja (1997). 'Kyrkostaden i Öjebyn' i *Dokumentation av Öjebys kyrkstad. Aluprojekt april-nov 1997*. Projektledare Vanja Lövgren. Studieförbundet vuxenskolan, Piteå museum, Piteå.
- Nordén, Åsa (1985). *Sällsamheter i Norrbotten. Kustlandet*. Raben & Sjögren, Stockholm.
- Nättidningen Rötter (elektronisk), Sveriges släktforskarförbund. <<http://www.genealogi.se>>
- Pentikäinen, Juha (1969). *De döda utan status*. Institutet för folklivsforskning, Stockholm.
- Tabellverket 1749-1859 (elektroniskt). <<http://www.ddb.umu.se>> (Demografiska databasen), sökväg: Tabellverket på nätet/tabellverket på nätet.
- Wallebom, Ulrika & Ohlsson, Agneta (2005). *Skadade gravar vid Riseberga klosterruin. En arkeologisk och osteologisk redogörelse. Närke, Edsbergs socken, Riseberga klosterruin, Raä 30*. Arkeologisk undersökning, UV Bergslagen. Rapport 2005:4. Birger Gustafsson Digital AB, Stockholm.
- Äijä, Karin (1985). 'Det stora gravfältet vid Åby i Västerhaninge och dess märkliga gravformer' i *Fornvännen*. Tidskrift för svensk antikvarisk forskning, årgång 80, 306 s. Stockholm.

Bilagor

1. Sverigekarta och utsnitt från Röda kartan inklusive undersökningsschaktets och sanddepåernas placering
2. Planritning, undersökningsschakt
3. Sanddepåer, komplement till bilaga 1
4. Osteologisk rapport
5. Fyndlista
6. Fotolista

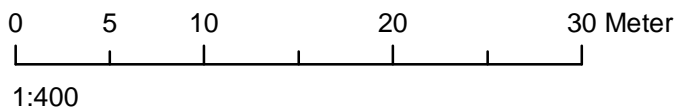
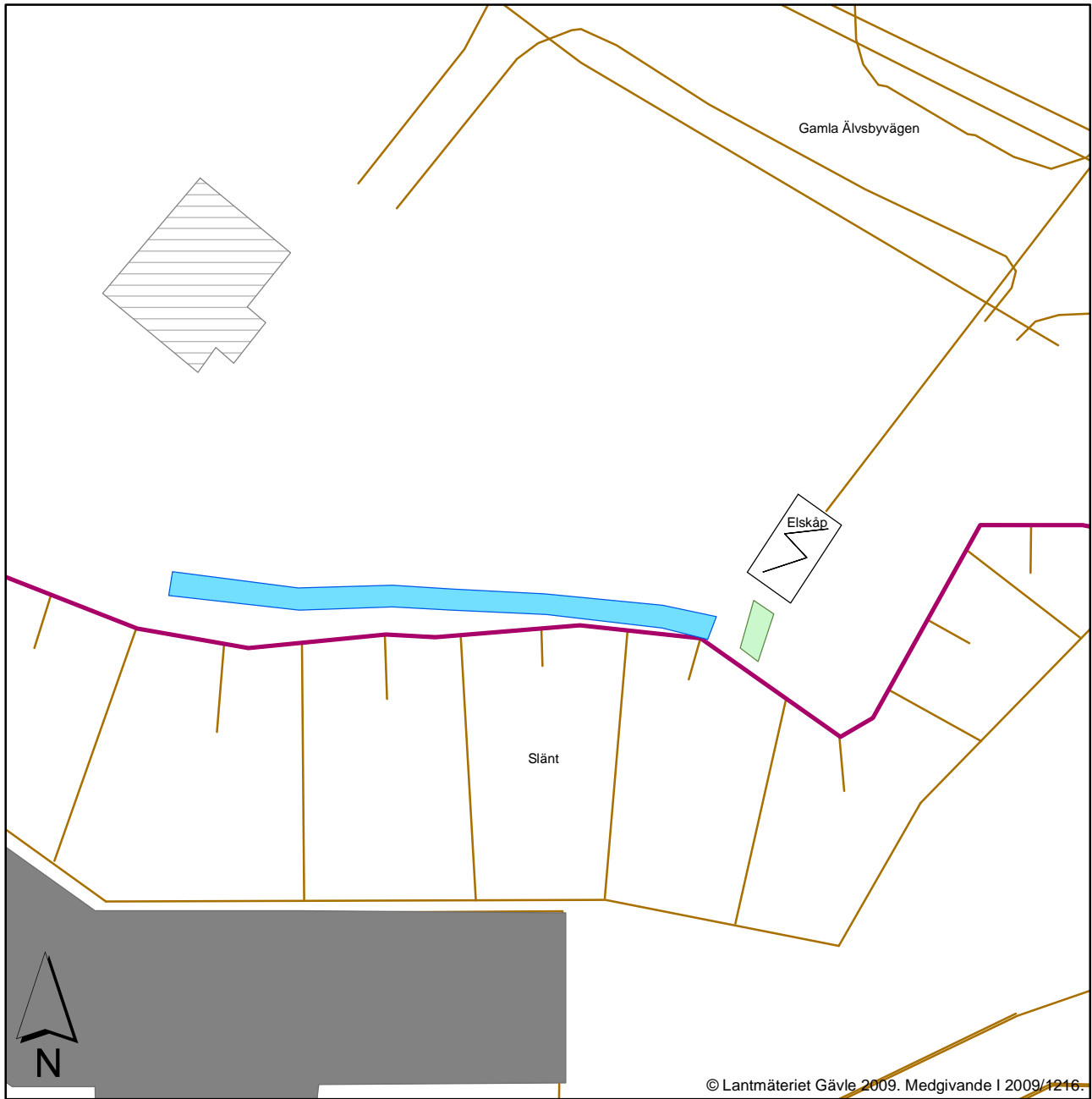


0 1 2 4 6 8 Kilometer



1:200 000

Undersökningsschakt



Teckenförklaring	
	Undersökningsschakt
	Kabelschakt
	Betongmästarnas lokaler
	Ny schaktkant
	Riven byggnad

1. Sanddepå vid Norrfjärdens Kyrkogård

Sanden hade köpts in av Norrfjärdens församling och placerats strax V om kyrkogårdens begravningsplats. Sandmassorna skulle enligt uppgift utgöra ca 1000 m³. Runtom de två högarna var dessutom en ca 50x100 m stor yta med utplanad sand också härrörande från Öjebyn. Besiktningen av sandhögarna och den utplanade sanden skedde huvudsakligen okulärt men skärslev användes också stickprovsmässigt.

2. Sanddepå på Mariatippen vid Sabels i Öjebyn

Sanden som köpts in av Piteå kommun och placerats på den sk Mariatippen, hade enligt uppgift en volym på ca 450 m³. Undersökningen av depån skedde genom sållnings av hela sandmassan under bevakning av arkeologer. Sållningen utfördes av entreprenör med hjullastare utrustad med sållskopa.

3. Sanddepå på Lövholmen

Sanden köptes in av Piteå kommun och det fanns ingen uppgift över hur stor volymen var. Besiktningen av sandhögen skedde huvudsakligen okulärt men skärslev användes också stickprovsmässigt.

4. Sanddepå på Betongmästarnas industriområde, Öjebyn

Undersökningen av sandhögen skedde huvudsakligen okulärt men skärslev användes också stickprovsmässigt.

5. Sanddepå i Jävre, vid Riksväg 13

Sanden tillhörde Hellströms Bygg och information om dess placering framkom först efter att fältarbetet påbörjats. Besiktningen av sandhögen skedde huvudsakligen okulärt men skärslev användes också stickprovsmässigt.

6. Sanddepå vid Barksjövägen på Barksjöns Ö strand, Jävre

Sanden tillhörde Hellströms Bygg och låg vid en av deras lokaler vid Barksjön i Jävre. Information om dess placering framkom först efter att fältarbetet påbörjats. Besiktningen av sandhögen skedde huvudsakligen okulärt men skärslev användes också stickprovsmässigt.

Analys av skelettlämningar från en räddningsundersökning i Öjebyn, Piteå socken i Norrbottens län.

Petra Molnar

Bakgrund

På uppdrag av Norrbottens museum har obrända skelettlämningar analyserats från Öjebyn, Piteå socken i Norrbottens län. Analysen utfördes i augusti 2009 vid Osteoarkeologiska forskningslaboratoriet, Stockholms universitet.

Material och metoder

De analyserade skelettlämningarna kommer från en räddningsundersökning och påträffades vid utschaktning av en slänt vid tillbyggnad av företagsfastigheter. Benen påträffades inte *in situ*.

Analysen innefattar skelettlämningar från både djur och människa. Enligt anvisningar från Norrbottens museum har dock inte djurbenen analyserats eller identifierats till art. Materialet består av ett fåtal fragment (tabell 1), och var delvis relativt välbevarat, men i vissa fall eroderat och skört.

	Innehåll (från NM):
1.	Påse med 6 st mindre ben
2.	1 relativt intakt kranium med tänder
3.	1 skadat kranium med lös tand
4.	1 del av kranium
5.	1 lårben
6.	2 revben

Tabell 1. Skelettmaterial som analyserats. Numreringen av fynden är gjord kronologiskt utifrån listan som bifogades från Norrbottens museum. Samma numrering används i resultatdelen.

Könsbedömningar och åldersbedömningar har utförts på de två bäst bevarade kranierna och stödjer sig på morfologiska karaktärer enligt Buikstra och Ubelaker (1994). För åldersbedömningen av kranium 2, har även Brothwells tentativa slitagestadier använts (Brothwell, 1981). Inga mätningar kunde utföras för könsbedömning.

Analysresultat:

1. 6 Benfragment:

Ben från djur

- a. trä
- b. revben från djur
- c. kotplatta från djur
- d. fragment av revben från djur

Ben från människa:

- e. Mellanfotsben höger sida (*Metatarsi*), från en vuxen individ, hel men ngt eroderad.
- f. Fingerben (*phalanx I*), från en vuxen individ, hel men ngt eroderad.

2. Intakt kranium:

Kraniet är välbevarat (fig. 1) och till och med hörselben har påträffats i hörselgångarna. Samtliga tänder utom den andra främre kindtanden på höger sida finns bevarade. En av tänderna som fanns tillsammans med kranium "3", hör till denna individ. De sekundära könskaraktärerna på kraniet tyder på att det rör sig om en man, och tandslitaget tyder på en ålder av ca 25-35 år. Suturen är också fortfarande delvis öppna.

Tänderna är väl bevarade och saknar både tandsten och karieslesioner. På flertalet tänder förekommer sk *chipping*, som kan beskrivas som flisor av emalj som slagits alternativt pressats bort från tandkronan (fig. 2). Detta fenomen förekommer ofta i arkeologiska material, dock är förekomsten relativt hög hos denna man. Detta fenomen uppkommer ofta när tänderna används som verktyg eller som "en tredje hand". Dock förekommer det i detta fall på hela tandraden, och ger därför inga uppenbara indikationer för att vara orsakat av habituellt beteende.

Den andra främre kindtanden på höger sida förlorats i livet, troligen inte alltför lång tid före mannens död. Tandhålan som hållit tanden visar tecken på läkning och är delvis sluten (fig. 3).

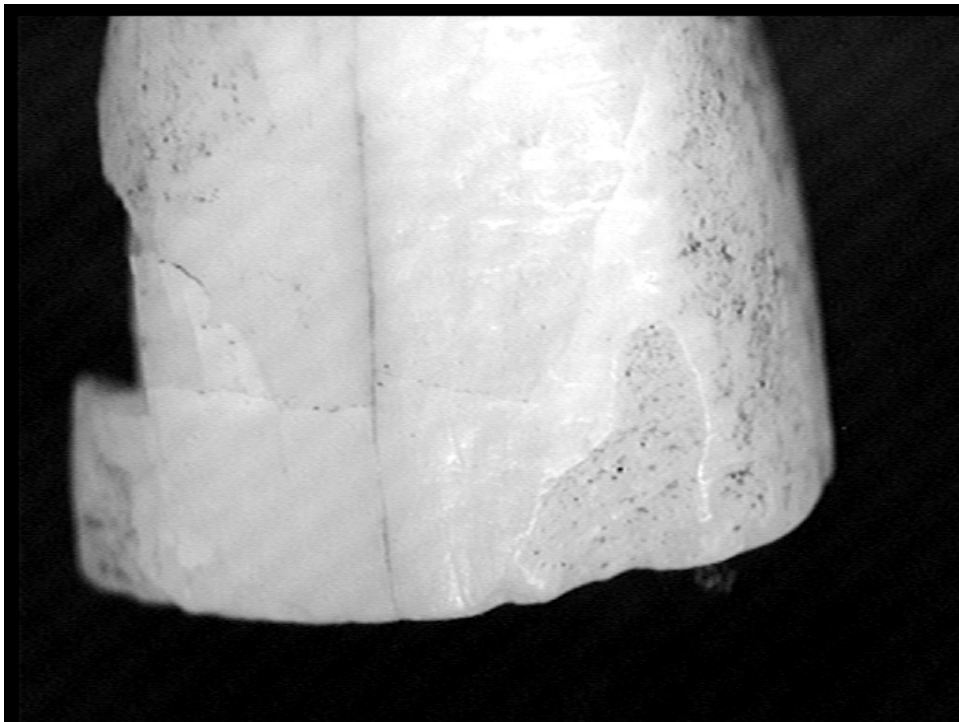
3. Skadat kranium:

Ett välbevarat delvis fragmenterat kranium. Pannben (*frontale*), nasale (*näsben*), hjässa (*parietalia*), nackben (*occipitale*), samt fragment av kilbenet (*sphenoidale*) finns bevarade. Inga tänder fanns bevarade från denna individ (tanden som låg tillsammans med detta kranium hör till kranium "2").

Kraniet är från en ung kvinna, under ca 16 år. Ålderbedömningen baseras på det faktum att fogen mellan nackben och kilben ännu inte förslutits (Scheuer och Black, 2000). Ett antal sk suturalben noterades i lambdasuturen mellan hjässa- och nackben (fig. 4). Detta är en genetisk anomali, men som dock faller inom den normala variationen.



Figur. 1 Kraniet tillhörandes en 35-45-årig man



Figur. 2 "Chipping" på ena framtanden



Figur 3. Den delvis läkta alveolen hos mannen



Figur 4. Suturalben i lambdasuturen hos den unga kvinnan.

4. Del av kranium:

Del av pannbenet (*frontale*) hos en ung vuxen individ. Sutureerna är till största delen öppna.

5. Lårben

Ett eroderat lårben från en vuxen människa (ca 2/3), ledkulan för höftbenet saknas. Inga mätningar kunde utföras för kroppslängd eller könsbedömning. Muskelfästena var ej uttalade.

6.

Mellanhandsben (*metacarp*) från häst

7. Två revben

Två nästintill hela revben, något eroderade av en vuxen människa.

Sammanfattning

I skelettmaterialet finns resterna av tre individer, en man i 25-35 årsåldern, en kvinna som varit under 16 år, samt en ung vuxen individ. Mannen hade förlorat en kindtand straxt före sin död och tänderna uppvisade *chipping*. Den unga kvinnan uppvisar en rad suturalben i lambdasuturen. Inga övriga patologiska eller andra skeletala förändringar har observerats.

Referenser

Brothwell, D. 1981. *Digging up bones*. Third Edition. Oxford University Press: Oxford

Buikstra, J. E. och Ubelaker D. H. 1994. *Standards for data collection from human skeletal remains*. Arkansas Archaeological Survey Research Series. Fayetteville. No. 44.

Scheuer, L. och Black S. 2000. *Developmental juvenile osteology*. Academic Press. Bath.

Fyndlista

UO = Undersökningsområdet vid Betongmästarnas lokaler

Fyndnr	Sakord	Material	Antal	Fyndplats	Resultat osteologisk analys
1	Fragment	Ben	6	Depå 4	4 djurben samt mellanfotsben och fingerben från människa
2	Kranium	Ben	1	Depå 2	Välbevarat människokranium med tänder, man 25-35 år
3	Kranium	Ben	1	UO	Skadat människokranium utan tänder, kvinna under 16 år
4	Fragment	Ben	1	Depå 2	Del av pannben, ung vuxen individ
5	Lårben	Ben	1	UO	Eroderat lårben från vuxen människa
6	Revben	2	2	Depå 5	Något eroderade revben från människa

Fotolista

Räddningsgrävning, fastighet Öjebyn 24:45 och 120:2 etc. Piteå socken och kommun, Västerbottens län, Norrbottens län.

Förtydligande:

Foton med **fetmarkerat acc nr** förekommer i rapporten.

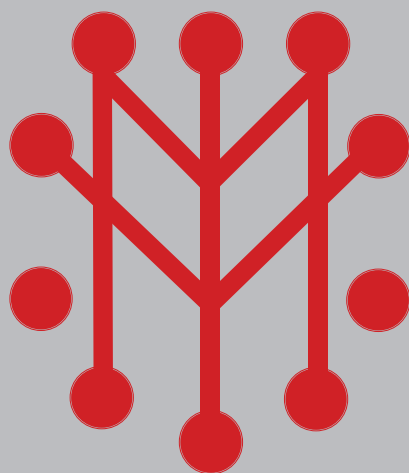
MJ = Mirjam Jonsson, Norrbottens museum

OÖ = Olof Östlund, Norrbottens museum

GE = Gunilla Edbom, Länsstyrelsen i Norrbottens län

Acc nr	Motiv & kommentarer	Från	Fotograf	Datum
2009:50:01	Yta med utplanerad sand vid Norrfjärdens kyrkogård	SV	MJ	2008-09-23
2009:50:02	De två sandhögarna vid Norrfjärdens kyrkogård	NÖ	MJ	2008-09-23
2009:50:03	Sandhögarna på Mariatippen i Öjebyn	SÖ	MJ	2008-10-01
2009:50:04	Sällskopan med rörliga metallreglar (Mariatippen, Öjebyn)	S	MJ	2008-10-01
2009:50:05	Maskinsällning (Mariatippen, Öjebyn)	S	MJ	2008-10-01
2009:50:06	Piteå kommuns sanddepå på Lövholmen	S	MJ	2008-10-01
2009:50:07	Sandhögarna inne på Betongmästarnas industriområde, Öjebyn	N	MJ	2008-10-02
2009:50:08	Sandhög vid Riksväg 13 i Jävre	S	MJ	2008-10-02
2009:50:09	Sandhög på Barksjövägen, vid Barksjöns Ö strand, Jävre	Ö	MJ	2008-10-02
2009:50:10	Undersökningsområdet ovanför den redan utschaktade slänten vid Betongmästarnas lokaler, Öjebyns industriområde	V	MJ	2009-06-17
2009:50:11	Påbörjad grävning av undersökningsschaktet längs med släntkanten vid Betongmästarnas lokaler, Öjebyns industriområde	NV	MJ	2009-06-17
2009:50:12	Hela undersökningsschaktet längs med släntkanten vid Betongmästarnas lokaler, Öjebyns industriområde	Ö	OÖ	2009-06-17
2009:50:13	Undersökningsschaktets andra fjärdedel (från Ö räknat), längs med släntkanten vid Betongmästarnas lokaler, Öjebyns industriområde	Ö	OÖ	2009-06-17
2009:50:14	Undersökningsschaktets tredje fjärdedel (från Ö räknat), längs med släntkanten vid Betongmästarnas lokaler, Öjebyns industriområde	Ö	OÖ	2009-06-17
2009:50:15	Undersökningsschaktets sista fjärdedel (från Ö räknat), längs med släntkanten vid Betongmästarnas lokaler, Öjebyns industriområde	Ö	OÖ	2009-06-17
2009:50:16	Mirjam intervjuas av Piteåtidningen och TV24 Norrbotten, Öjebyns industriområde		OÖ	2009-06-17
2009:50:17	Igenläggning av undersökningsschaktet längs med släntkanten vid Betongmästarnas lokaler, Öjebyns industriområde		OÖ	2009-06-17
2009:50:18	Slänten ner mot Betongmästarnas lokaler. På bilden syns Lars Backman undersöka ytan vid elkabeln. Bilden är tagen vid besiktningen 2008, som utfördes av Norrbottens museum och Länsstyrelsen.	SV	GE	2008-08-12
2009:50:19	Slänten ner mot Betongmästarnas lokaler. På bilden syns Lars Backman vid elkabeln. Bilden är tagen vid besiktningen 2008, som utfördes av Norrbottens museum och Länsstyrelsen.	VSV	GE	2008-08-12
2009:50:20	Slänten ner mot Betongmästarnas lokaler. Bilden är tagen vid besiktningen 2008, som utfördes av Norrbottens museum och Länsstyrelsen.	V	GE	2008-08-12
2009:50:21	Slänten ner mot Betongmästarnas lokaler. På bilden syns Lars Backman. Bilden är tagen vid besiktningen 2008, som utfördes av Norrbottens museum och Länsstyrelsen.	N	GE	2008-08-12

2009:50:22	Slänt och släntkrön (undersökningsområdet) ovanför Betongmästarnas lokaler. Bilden är tagen vid besiktningen 2008, som utfördes av Norrbottens museum och Länsstyrelsen.	Ö	GE	2008-08-12
2009:50:23	Släntkrön (undersökningsområdet) ovanför Betongmästarnas lokaler. På bilden syns Lars Backman. Bilden är tagen vid besiktningen 2008, som utfördes av Norrbottens museum och Länsstyrelsen.	V	GE	2008-08-12
2009:50:24	Ytan NÖ om släntkrönet, ovanför Betongmästarnas lokaler. På bilden syns Lars Backman och i bakgrunden elskåpet. Bilden är tagen vid besiktningen 2008, som utfördes av Norrbottens museum och Länsstyrelsen.	VSV	GE	2008-08-12
2009:50:25	Slänt och släntkrön (undersökningsområdet) ovanför Betongmästarnas lokaler. Bilden är tagen vid besiktningen 2008, som utfördes av Norrbottens museum och Länsstyrelsen.	V	GE	2008-08-12



Norrbottnens museum
Box 266, Storgatan 2, 971 08 Luleå
Telefon 0920-24 35 02
Fax 0920-24 35 60
norrbottnens.museum@nll.se
www.norrbottnensmuseum.se