

Rapport 2013:11

# Arkeologi

## Väg 555

Frivillig arkeologisk utredning väg 555, sträckan Sikfors-Älvsbyn, Piteå och Älvsbyns kommuner, Norrbottens län.



Norrbottens museum  
Frida Palmbo  
Åsa Lindgren



Norrbottens  
museum

Dnr 169-2013

# RAPPORT

## Tekniska uppgifter

Län:	Norrbotten
Landskap:	Västerbotten
Kommun:	Piteå, Älvsbyn
Socken:	Piteå, Älvsbyn
Fornlämning nr:	Raå Piteå socken 167:1-2, 548:1, 1523-1526
Fornlämning typ:	Boplats (1), husgrund, historisk tid (2), brott/täkt (1), tjärdal (3)
Fastighet:	-
Kartblad, 5 km, Sweref99 TM:	72H 8i SV, 72H 8i NV, 72H 8h NO, 72H 9 h SO
Länsstyrelsens (beslut) dnr:	-
Norrbottens museum dnr:	169-2013
Uppdragsgivare/finansiär:	Trafikverket
Typ av uppdrag:	Frivillig arkeologisk utredning
Fältarbetsledare:	Frida Palmbo
Fältpersonal:	Åsa Lindgren
Rapportansvarig:	Frida Palmbo
Rapportförfattare	Åsa Lindgren, Frida Palmbo
Underkonsulter:	-
Fältarbetstid exkl. resor	6,25 fältarbetsdagar (50 fältarbetstimmar), 16-20 september 2013
Rapporttid:	8,4 arbetsdagar för en person (67,5 arbetstimmar)
Fyndhantering:	1 timme
Koordinatsystem:	Utredningsområdet ligger inom koordinaterna N 7283143–7294580 och E 778228–784688, Sweref 99 TM
Inställning GPS:	User grid/WGS 84
Höjd över havet:	ca 30-100 m
Undersökt yta:	ca 0,26 km <sup>2</sup>
Analys:	-
Datering:	Yngre stenålder-historisk tid (med utgångspunkt i påträffade lämningar)
Fynd:	1, bilaga 3 och 4
Foto:	Acc nr: 2013:46:1–35, 2013:46:03–04, bilaga 6
Ritningar:	-
Dokumentationsmaterial:	Fältanteckningar, originalhandlingar och bilder förvaras i Norrbottens museums arkiv och bildarkiv. Fältanteckningar (fotolista 3 sidor, 9 sidor anteckningar med lämningsbeskrivningar och områdesbeskrivningar med tillhörande kartor).
Digital programvara:	ArcGIS 10.1, MS Office, Adobe Photoshop Elements 9, Filtigs, Intrasis för FältGIS, ArcPad 7, ArcPad 8.0. Det digitala dokumentationsmaterialet förvaras på Norrbottens läns landstings servrar. Back-uper tas dagligen av samtligt material som förvaras på server. I övrigt inväntas rekommendationer för långtidsförvaring av digitalt arkeologiskt material från Riksantikvarieämbetet, vilka är under utformning.

Foto på framsida: Raä Piteå socken 548:1. Arkeolog Frida Palmbo dokumenterar skörbränd sten vid en frivillig utredning längs med väg 555, mellan Sikfors och Älvsbyn. Foto mot NÖ, acc nr 2013:46:1 © Norrbottens museum, Åsa Lindgren

# Innehållsförteckning

<b>RAPPORT</b> .....	<b>1</b>
<b>Tekniska uppgifter</b> .....	<b>1</b>
<b>Innehållsförteckning</b> .....	<b>3</b>
<b>Inledning</b> .....	<b>4</b>
<b>Sammanfattning</b> .....	<b>4</b>
<b>Syfte och inriktning</b> .....	<b>4</b>
<b>Områdets förutsättningar</b> .....	<b>4</b>
Områdets topografi.....	5
Känd fornlämningsbild.....	5
Tidigare undersökningar .....	6
Arkeologisk potential .....	7
<b>Undersökningens utgångspunkter</b> .....	<b>7</b>
Ambitionsnivå .....	7
Metod och utförande .....	7
Förberedelse.....	7
Inventering .....	7
Fördjupad utredning.....	7
Dokumentation.....	7
<b>Resultat</b> .....	<b>8</b>
Undersökningsresultat.....	8
<b>Vetenskaplig tolkning</b> .....	<b>9</b>
<b>Vidare undersökningar</b> .....	<b>10</b>
Rekommenderade områden för etapp 2, fördjupad arkeologisk utredning .....	10
<b>Utvärdering</b> .....	<b>11</b>
<b>Referenser</b> .....	<b>12</b>
Lantmäteriets historiska kartor .....	12
Övriga källor .....	12
<b>Bilagor</b> .....	<b>12</b>

## Inledning

Norrbottens museum har under perioden 16-20 september 2013 utfört en frivillig arkeologisk utredning längs väg 555, sträckan Sikfors-Älvsbyn. Utredningen föranleddes av att Trafikverket planerar vägförbättringsåtgärder av väg 555. Den frivilliga arkeologiska utredningen har utförts inom ytor som av Länsstyrelsen i Norrbottens län bedömts behöva genomgå en arkeologisk utredning. Dessa ytor har Länsstyrelsen meddelat Trafikverket, som lämnat underlaget till Norrbottens museum. En bredd på 20 m har avsökts okulärt inom dessa ytor.

Utredningen har utförts på begäran av Trafikverket och arbetet har utförts av Åsa Lindgren och Frida Palmbo.

## Sammanfattning

Vid den frivilliga arkeologiska utredningen efter väg 555, sträckan Sikfors-Älvsbyn, påträffades sammanlagt 4 nya lämningar, samtliga övriga kulturhistoriska lämningar (bilaga 1:5 och bilaga 2). Därtill har en tidigare känd forn lämning, Raä Piteå socken 548:1, reviderats och erhållit en ny beskrivning. Raä Piteå socken 548:1 registrerades som boplatsgrop vid fornminnesinventeringen 1989 och har vid aktuell utredning reviderats till boplats (bilaga 2). Fast forn lämning kvarstår som antikvarisk bedömning.

De övriga kulturhistoriska lämningarna består av 2 husgrunder (Raä Piteå socken 1524 och Piteå socken 1526), 1 brott/täkt (Raä Piteå socken 1523) samt en tjärdal (Raä Piteå socken 1525).

Därtill har områden med igenväxande åkermark noterats (bilaga 1:6–1:9). Dessa finns med på ekonomiska kartbladen 24K Älvsby 6j Vargbacken, 24K Älvsby 7i Salberg samt 24K Älvsby 8i Högheden och har efter samråd med Riksantikvarieämbetet ej registrerats i FMIS.

Norrbottens museum förordar att fördjupad utredning (etapp 2) bör genomföras inom två lägen (bilaga 1:5, 1:11–1:12). Inom läge 1 finns sju gropar av okänd karaktär som bör utredas närmare. Dels påträffades ett bränt ben i en öppen yta i dikeskanten i ett område där Norrbottens museum gjort en arkeologisk utredning 1998 och påträffat en skärvstensförekomst (bilaga 5). Här bör ytor tas upp för att utröna om skärvstenarna som påträffades 1998, samt det brända benet som hittades vid aktuell utredning, härrör från en boplats. Ytterligare en grop av okänd karaktär som bör utredas närmare återfinns ca 90 m NNV om boplatsen Raä 548:1 (bilaga 1:5 och 1:11). Läge 2 utgörs av ett område med sandiga strandvallar utan öppna markytor (bilaga 1:12). Norrbottens museum rekommenderar att åtminstone genomsök med skelleftepik och upptagande av provrutor där skelleftepiken träffar av stenar bör göras inom läge 2.

## Syfte och inriktning

Syftet med den frivilliga utredningen var att fastställa om forn lämningar berörs av det planerade arbetsföretaget. Förekomst av övriga kulturhistoriska lämningar skulle likaså utredas. Samtliga lämningar skulle beskrivas, fotograferas och märkas ut i fält, och för samtliga lämningar skulle även antikvarisk status föreslås.

## Områdets förutsättningar

Det aktuella utredningsområdet är 20 m brett och återfinns på ömse sidor om väg 555, mellan Sikfors och Älvsbyn (bilaga 1:1). Den nordligaste delen av aktuellt område (delområde 1) är beläget drygt 2 km SÖ om Älvsbyn medan den sydligaste delen (delområde 5) ligger ca 1,5 km NV om Sikfors. Utredningsområdet är ca 0,26 km<sup>2</sup> stort. Enligt överenskommelse med Trafikverket har den frivilliga utredningen gjorts inom de områden som Länsstyrelsen bedömt bör genomgå en arkeologisk utredning. Utredningen har omfattat en bredd på 20 m har använts inom dessa områden (bilaga 1:1–1:3).

Delar av utredningsområdet ligger inom riksintresseområden för samebyarna Semisjaur Njarg och Ståkke (bilaga 1:10)

Av den totala utredningsytan har 85 % genomgått en okulär besiktning (bilaga 1:2–1:3). Resterande yta (15 %) har utifrån topografi, besök i närliggande områden samt överblickar från väg 555 bedömts ha mycket låg fornlämningspotential och har därför inte genomgått till fots.

### Områdets topografi

Aktuellt område är lokaliserat på V sidan av Piteälven, mellan 30-100 m ö h. De lägsta partierna av utredningsområdet återfinns dels i den nordligaste delen strax SÖ om delområde 1, dels i de södra delarna NV om Sikfors (bilaga 1:1–1:3). Hela utredningsområdet ligger nedanför högsta kustlinjen.

Delområde 1, närmast Älvsbyn, utgörs av relativt flack och fuktig terräng med frodig markvegetation (bilaga 1:2).

N delen av delområde 2 (bilaga 1:2) består av främst fuktig mark och är relativt kuperad, framförallt på V sidan av vägen. V om vägen är ett brant parti mellan bergvägg och väg 555 med stenblock som fallit från bergväggen. Ett parti invid bergväggen består av markberedda sandiga/grusiga plattor. Vegetationen utgörs av blandskog och frodig markväxtlighet. I S delen av delområde 2 är omgivningen flack och sandig på Ö sidan av vägen. Det förekommer täktgropar i denna del. Området utgörs mestadels av kalhygge som har fläckmarkberetts.

Inom delområde 3 (bilaga 1:2) är granskog med inslag av björk. Undervegetationen är frodig och består av skvatram och ris. På V sidan om vägen är en mindre myr som sträcker sig in i skogen. I N delen är mer tall och marken är finkornig. Täktgropar finns i området.

Delområde 4 är grusigt och fint med inslag av klapper (bilaga 1:2). Vid steniga höjder på Ö sidan av vägen är gamla grustäkter som troligtvis härrör från vägbygget 1823. Ingen antydning till blekjord i grustakterna. I området finns många stubbtäktsgropar, även i klapper. Söder om Storbrobäcken är marken fuktigare och vegetationen består av blandskog och undervegetationen är frodig. Den S delen utgörs av grusiga/sandiga strandterrasser.

Inom delområde 5 är terrängen flack (bilaga 1:3). I V är marken finkornig medan den i Ö är mer grusig och sandig. Här finns även troliga stubbtäktsgropar med dubbla blekjordslager i vallen och med lite blekjord i groparna. I V består vegetationen av blandad barrskog och markvegetationen är frodig och består av bärris, skvatram och mossor. I Ö finns fullvuxen tallskog på S sidan av vägen medan det på N sidan av väg 555 är ung tallskog.

Delområde 6 utgörs av flack moränmark med frodig barrskog (bilaga 1:3).

Delområde 7 (bilaga 1:3) som finns längst i S är mycket sandigt med bl.a. avverkade och markberedda partier främst i anslutning till Raä Piteå socken 548:1. I S delen finns även partier med ung och tät tallskog.

### Känd fornlämningsbild

Utredningsområdet genomgicks vid Riksantikvarieämbetets fornminnesinventering 1989. Inom aktuellt utredningsområde registrerades endast två kulturhistoriska lämningar i form av tjärdalar, Piteå socken 167:1-2).

Ett stort antal fornlämningar och kulturhistoriska lämningar har dock registrerats i nära anslutning till aktuellt utredningsområde (bilaga 1:4). Ett stort antal boplatser, boplatzgropar, fångstgropar, fångstgropssystem och härdar har registrerats. Inom boplatserna har framförallt skärvsten hittats, men fynd av kvarts- och kvartsitavslag, brända ben, del av slipat föremål i grönsten (Raä Piteå socken 547:1), kvartsskrapor och kvartskärna har gjorts. Dessutom finns anteckningar om att en djurhuvuddolk i rödbrun skiffer har hittats inom området för Raä Älvsby socken 180:1).

Förutom de fasta fornlämningarna finns även skogsbrukslämningar, husgrunder, lägenhetsbebyggelse, ett viste, fyndplats för ljusterspets(?) i järn, fyndplats för ett yxhuvud i järn, samt fyndplats för en järnkula. Samtliga tre fyndplatser med järnfynd ligger i S delarna av Älvsbyns samhälle. En fyndplats återfinns även strax S om aktuellt område, där ett fynd av en tjocknackig flintyxa samt en del av en tjocknackig flintyxa har gjorts (Raä Piteå socken 1426:1).

Raä Piteå socken 548:1 är en boplatsgrop som ligger i direkt anslutning till aktuellt område, delområde 7. Denna fornlämning har reviderats vid aktuell utredning då ytterligare boplatshaterial påträffats (se nedan).

Fornlämningssmiljön visar att området kan ha nyttjats under en lång tid. De högsta nivåerna i området ligger kring 100 m ö h, vilket innebär att dessa delar tidigast kan ha bebotts för ca 5300 år sedan enligt Noel Broadbents landhöjningskurva för Västerbotten (1979). Senare tiders lämningar såsom skogsbrukslämningar, husgrunder och uppgifter om ett viste tyder på att området även nyttjats under nyare tid.

Norrbottens museum genomförde en arkeologisk utredning efter väg 555 väster om Sikfors, mellan Heden och Skatan under 1998 (Urberg 1998). Utredningen utfördes med anledning av att Vägverket planerade en ny vägsträckning av väg 555 förbi Sikfors. Den arkeologiska utredningen utfördes längs med tre olika förslag för vägsträckningen samt två planerade anslutningsvägar till Sikfors. Vid utredningen påträffades totalt fem nya lämningar (bilaga 5). En boplatsgrop (B), ett förmodat fångstgropssystem (G) samt tre boplatshindikerande skärvstensförekomster (A, D och F). Därtill påträffades även tre tjärdalar (A, C och E). Av dessa lämningar har endast boplatsgropen B (Piteå socken 881:1) registrerats i FMIS. En av tjärdalarna (C) motsvarar den tjärdal som har registrerats i aktuellt projekt, Raä Piteå socken 1525. Fångstgropssystemet ska enligt den bifogade kartan i rapporten ligga i anslutning till Raä Piteå socken 522:1. Skärvstensförekomsten F ska ligga mellan Raä Piteå socken 521:1 och Raä Piteå socken 537:1. Tjärdal E ligger V om Raä Piteå socken 537:1. Skärvstensförekomst A och en förmodad tjärdal (A) är lokaliserad i NV delen av Lomtjärnen. Skärvstensförekomst D ligger på Ö sidan av väg 555, längs med vägen, omedelbart norr om Heden. Av dessa lämningar är det endast tjärdalen C (Piteå socken 1525) och den oregistrerade skärvstensförekomsten D som ligger inom aktuellt utredningsområde.

### Tidigare undersökningar

Norrbottens museum genomförde 1990 en arkeologisk undersökning (Nbm dnr 1994/626) av en boplatsgrop i klapper, Raä Älvsby 247:1 (bilaga 1:4). Platsen för boplatsgropen ligger ca 420 m SSÖ om delområde 4, omkring 60 möh. Vid undersökningen av boplatsgropen påträffades inga fynd eller färgningar i jorden. Fosfatprover togs i anläggningen och fosfatanalysen som gjordes visar förhöjda värden under västra delen av vallen (Petersson 1990).

1993 genomförde Norrbottens museum en arkeologisk undersökning av boplatshen Raä Älvsby 175:1 (Nbm dnr 1994/877), som är lokaliserad 3,4 km NV om delområde 1 (bilaga 1:4). Undersökningen genomfördes då Banverket planerade triangelspår vid Älvsbyn som kom att beröra delar av boplatshen, som ligger ca 45-55 möh (bilaga 1:4). Vid undersökningen framkom skörbränd sten, mindre fläckar av rödbränd sand, enstaka avslag av vit kvarts samt brända ben. De brända benen kommer från bl. a. gädda och andra fiskarter, fågel, säl och andra däggdjur. Förekomsten av säl och fiskar antyder att boplatshen kan vara kustbunden. Denna antydning tillsammans med höjden över havet pekar på en datering till yngre stenålder. Kolprov från en koncentration av brända ben togs på två nivåer och har gett två skilda dateringar. Det övre provet har daterats till 1248-1021 f.Kr. (cal 1 sigma) och det nedre provet har fått en datering till 2345-2094 f. Kr (cal 1 sigma). Två stolphål påträffades vid den arkeologiska undersökningen, varav ett har daterats till 1812-1610 f.Kr. (cal 1 sigma) (Feldt 1994).

I närheten av Sikfors finns ett antal boplatsher där fynd av brända ben har analyserats osteologiskt (bilaga 1:13). Ben från vikaresäl har hittats på boplatsherna Raä Piteå socken 375:1, Raä Piteå socken 543:1, Raä Älvsbyn 409:1 och Raä Älvsbyn 411:1. Inom boplatshen Raä Älvsbyn 411:1 har dessutom ben från bäver påträffats. Brända ben från ren har hittats inom boplatshen Raä Piteå socken 706:1. Boplatsherna ligger på höjder som varierar mellan 30-60 möh. Fynd av ben från vikaresäl antyder att boplatsherna kan ha varit kustbundna (Nilsson 1991).

## Arkeologisk potential

Även om det endast är gjort några få arkeologiska undersökningar i närheten av aktuellt område, vittnar de lämningar som påträffats och undersökts om att området har nyttjats av människor under tusentals år.

Då hela utredningsområdet är lokaliserat nedanför högsta kustlinjen har de olika delområdena varit belägna vid en forntida havsstrand mellan omkring 5300-1100 f.Kr. Det innebär att flera fina kustnära boplatzlägen kan finnas inom området, framförallt i närheten av Sikfors (bilaga 1:11).

Utifrån de kända lämningar som finns i utredningsområdet och i dess närområde, samt markförhållanden och topografi var det mycket troligt att framförallt boplatzlämningar knutna till forntida kustlinjer skulle finnas inom utredningsområdet. Utöver detta var det troligt att skogsbrukslämningar och husgrunder kunde påträffas. Därtill fanns även möjligheten att påträffa lämningar efter sentida renskötsel då utredningsområdet delvis utgör riksintresseområden för samebyarna Semisjaur Njarg och Ståkke (bilaga 1:10).

## Undersökningens utgångspunkter

Arbetet utgick ifrån Norrbottens museums offert (Nbm dnr 169-2013, daterad 2013-09-03).

### Ambitionsnivå

Utredningen har med utgångspunkt i redovisningen av *Områdets topografi, Känd fornlämningsbild, Tidigare undersökningar* och *Arkeologisk potential* utförts med hög ambitionsnivå inom hela utredningsområdet. Den frivilliga arkeologiska utredningen, etapp 1, har genomförts i enlighet med de krav som ställs i samband med en arkeologisk utredning beslutad enligt Kulturminneslagen (SFS 1988:950).

### Metod och utförande

#### Förberedelse

Förberedelserna, innan fältarbetet tog vid, innefattade främst administration, kart- och litteraturstudier samt genomgång i Norrbottens museums närarkiv samt Norrbottens museums topografiska arkiv. Resultatet av litteraturstudierna framgår i kapitlet *Områdets förutsättningar* ovan. Genomgång av Fornsök i området och närområdet kring väg 555 har gjorts och likaså studier av topografiska och historiska kartor.

#### Inventering

En inventering och noggrann okulär besiktning har genomförts av den yta som utgör utredningsområdet (bilaga 1:1–1:3).

Metodmässigt så har jordsond använts för att undersöka synliga strukturer i markytan, vilket är en enkel och effektiv metod för att upptäcka fornlämningar. Jordsond är även ett effektivt redskap till att bedöma osäkra lämningar, tolka jordartsskikten och spåra konstruktionsdetaljer i dessa.

#### Fördjupad utredning

Fördjupad utredning i form av etapp 2 har inte kunnat genomföras inom aktuell utredning, då denna insats är tillståndspliktig och kräver ett beslut av Länsstyrelsen.

Norrbottens museum förordar att etapp 2 genomförs inom två lägen samt av en ensamliggande grop ca 90 m NNV om boplatzen Raä Piteå socken 548:1 (se nedan).

#### Dokumentation

Dokumentation har skett genom fotografering och anteckningar. Samtliga nya lämningar har registrerats (beskrivits, markerats på karta och mätts in med handdator/GPS i Sweref 99 TM), fotograferats och markerats med pappersband. Fornlämningar har markerats med blågula forn-



lämningsband och kulturlämningar med röda pappersband och fornlämningsband. Även de sedan tidigare registrerade tjärdalarna Piteå socken 167:1-2 har märkts upp med röda pappersband och fornlämningsband. Samtliga nya lämningar har registrerats i handdator i programmet FältGIS i enlighet med RAÄ:s riktlinjer för detta, vilket motsvarar RAÄ:s blankett för registrering i FMIS. Beskrivningen av lämningarna sker även enligt Länsstyrelsens riktlinjer, d v s att varje enskild lämning får en egen identitet.

## Resultat

### Undersökningsresultat

Vid utredningen påträffades totalt fyra nya lämningar (bilaga 1:5 och bilaga 2) samtliga övriga kulturhistoriska lämningar. De utgörs av två husgrunder (Raä Piteå socken 1524 och 1526), en tjärdal (Piteå socken Raä 1525,) samt ett stenbrott (Piteå socken Raä 1523).



*Nbm acc nr 2013:46:27 © Norrbottens museum. Raä Piteå socken 1523, ett stenbrott för granit, bestående av en grop där fyra spräckta stenblock ligger. Här detalj av ett av de två blocken med spår av handborrade hål. Foto mot N. Fotograf: Frida Palmbo.*

Boplatsmaterial i form av skörbränd sten, brända ben, enstaka kvartsavslag, ett slipat föremål i grönsten/kloritskiffer (ett litet och smalt nordbottniskt redskap), ett kritpipsskaft samt fajans påträffades i anslutning till boplatzgropen Piteå socken 548:1. Med anledning av detta omklassificeras boplatzgropen till en boplats, med en ingående boplatzgrop. Det slipade föremålet i grönsten/kloritskiffer har tagits tillvara av Norrbottens museum, efter beslut av Länsstyrelsen i Norrbottens län (431-10602-2013). Föremålet förvaras på Norrbottens museum i väntan på fyndfördelning. För beskrivning av fyndet och fyndomständigheterna se bilaga 3.



*Nbm acc nr 2013:46:15 © Norrbottens museum. Raä Piteå socken 548:1, boplats med en boplatsgrop och fyndmaterial bestående av skörbränd sten, brända ben, kvartsavslag och ett nordbottniskt redskap/skiffermejsel. Här det nordbottniska redskapet in situ i boplatsens centrala del. Foto mot VSV. Fotograf: Åsa Lindgren.*

Ett antal områden med igenväxande åkermark har noterats (bilaga1:6-1:9). Då dessa finns med på ekonomiska kartbladen 24K Älvsby 6j Vargbacken, 24K Älvsby 7i Salberg samt 24K Älvsby 8i Högheden kommer dessa ej att registreras i FMIS, efter samråd med Riksantikvarieämbetet (muntlig uppgift Maria Carlsson). Delar av de fossila åkrarna används än idag och några ligger i områden utan andra kända lämningar efter exempelvis husgrunder. Då de fossila åkrarna ej har relation till andra lämningar görs bedömningen att informationen på de historiska kartorna är tillräcklig och behöver ej registreras i FMIS.

## Vetenskaplig tolkning

Resultatet av den frivilliga utredningen stämmer väl överens med vad som förväntades innan fältarbetet. De lämningar som påträffats utgörs av kulturlämningar som har med skogsbruk att göra samt husgrunder. Därtill påträffades ett stembrott, som kan ha samband med bebyggelsen som funnits i området.

Dessutom kunde boplatsgropen Raä Piteå socken 548:1 omklassificeras till en boplats då bland annat skörbränd sten, brända ben, enstaka avslag i kvarts och ett litet nordbottniskt redskap påträffades i närheten av boplatsgropen. Omkring 2800 f.Kr. låg boplatsen på en ö i den forntida skärgården i närheten av fastlandet (bilaga 1:11). Ön växer så småningom ihop med fastlandet och utgör då en halvö invid fina och skyddade havsvikar, vilket gör att området varit ett fint boplatsläge under en längre tid. Fynd av fajans och ett kritpipsskaft vittnar dessutom om att området nyttjats även i senare tid. Det är möjligt att det finns en relation mellan fynden och stembrottet på platsen.

## Vidare undersökningar

Norrbottens museum anser att hänsyn bör tas till de lämningar som har påträffats inom utredningsområdet (bilaga 1:5 och bilaga 2). Exploateringen bör ske så att ingrepp i kulturlämningar och fornlämningar undviks. Om ingrepp i fornlämning inte kan undvikas, krävs tillstånd från Länsstyrelsen.

### Rekommenderade områden för etapp 2, fördjupad arkeologisk utredning

Efter resultatet av den okulära besiktningen anser Norrbottens museum att fördjupad utredning i form av etapp 2 är nödvändig inom 2 lägen samt fördjupad utredningsgrävning av en ensamliggande grop av oklar status omkring 90 m NNV om boplaten Raä Piteå socken 548:1 (bilaga 1:5, 1:11–1:12)

Inom läge 1 finns sju gropar av okänd karaktär som bör utredas närmare då det ej gått att avgöra om groparna är fornlämningar vid den okulära besiktningen. Dessutom påträffades ett bränt ben i en öppen yta i dikeskanten ca 450 m NNV om ett område där Norrbottens museum gjort en arkeologisk utredning 1998 och påträffat en skärvstensförekomst (bilaga 5). Skärvstensförekomsten har ej registrerats i FMIS. I dikeskanten inom läge 1, längs med väg 555, noterades på Ö sidan om vägen även ett antal skärviga stenar. De skärviga stenarna var ej samlade utan fanns utspridda inom hela läge 1. Då det vid den okulära besiktningen inte gick att avgöra om de skärviga stenarna var skörbrända eller härrör från vägbyggnationer eller dylikt, bör detta utredas närmare.

Norrbottens museum anser att det inom läge 1 bör tas upp större ytor för att konstatera om alla dessa indikationer härrör från en eller flera boplatser, vilket är troligt med tanke på det stora antalet fornlämningar som finns i området. Läge 1 utgör ett mycket fint boplatsläge under en längre tid (bilaga 1:11). Delar av området är beboeligt från och med omkring 3100 f.Kr. utifrån Noel Broadbents landhöjningskurva för Västerbottens län (Broadbent 1979). Fram till ungefär 2500 f.Kr. är området för läge 1 en ö i den dåvarande skärgården. Boplaten Raä Piteå socken 548:1 är också lokaliserad på denna ö. Omkring 1800 f. Kr har ön vuxit ihop med fastlandet och utgör en halvö invid fina och skyddade havsvikar.



*Nbm acc nr 2013:46:15 © Norrbottens museum. Ett boplatsläge invid väg 555. Inne bland träden till höger återfinns även en tjärdal, Raä Piteå socken 1525. Foto mot N. Fotograf: Frida Palmbo.*

Läge 2 utgörs av ett område med sandiga strandterrasser där ingenting påträffades vid den okulära besiktningen. Området är dock mycket sandigt och fint och de tydliga terrasserna i terrängen gör att Norrbottens museum rekommenderar detta område för en fördjupad utredning. Området bör åtminstone gås igenom med skelleftepik där provrutor tas upp om skelleftepiken träffar på sten. Även om läget inte är ultimat vid den forntida havsstranden så kan området ha nyttjats vid tiden omkring 4600-4400 f.Kr. enligt Noel Broadbents (1979) kalibrerade landhöjningskurva för Västerbottens län (bilaga 1:12).

## Utvärdering

Arbetet har fungerat utmärkt, därav inga anmärkningar.

2013-10-11  
Norrbottens museum  
Avd. Kulturmiljö

Frida Palmbo  
Arkeolog

## Referenser

Broadbent, Noel. 1979. Coastal resources and settlement stability: a critical study of a Mesolithic site complex in northern Sweden. Uppsala.

Feldt, Ann-Charlott. 1994. *Rapport, arkeologisk undersökning, Stg 637+639+786, fornlämning nr 175, Älvsby sn, Västerbotten, Norrbottens län*. Norrbottens museum. Dnr 877/94.

Nilsson, Ann-Christin. 1991. Kust eller inland? Djurben kan ge svaret. I: Hagberg, Ulla. 1991. *Populär Arkeologi nr 2 årgång 9:26–27*. Lund.

Petersson, Maria. 1990. *Rapport, arkeologisk förundersökning, Raä 247, Tvärån 2:2, Älvsby socken, Västerbotten, Norrbottens län*. Norrbottens museum, dnr 629/94. Sammanställd av Ann-Christin Burman februari 1994.

Urberg, Maria. 1998. *Rapport, arkeologisk utredning, Väg 555, Sikfors, Piteå sn, Västerbotten, Norrbottens län*. Norrbottens museum. Dnr 1998/0608.

### Lantmäteriets historiska kartor

<http://historiskakartor.lantmateriet.se/arken/s/search.html> (tillgänglig 2013-10-09)

#### Ekonomiska kartor

Högheden, 1945, Rak-id: J133-24K8i47 (24K Älvsby 8i Högheden)

Salberg, 1945, Rak-id: J133-24K7i47 (24K Älvsby 7i Salberg)

Sikfors, 1945, Rak-id: J133-24K6j47 (24K Älvsby 6j Vargbacken)

### Övriga källor

Fornsök: <http://www.fmis.raa.se/cocoon/fornsok/search.html>

### Muntliga källor

Maria Carlsson, FMIS, Riksantikvarieämbetet

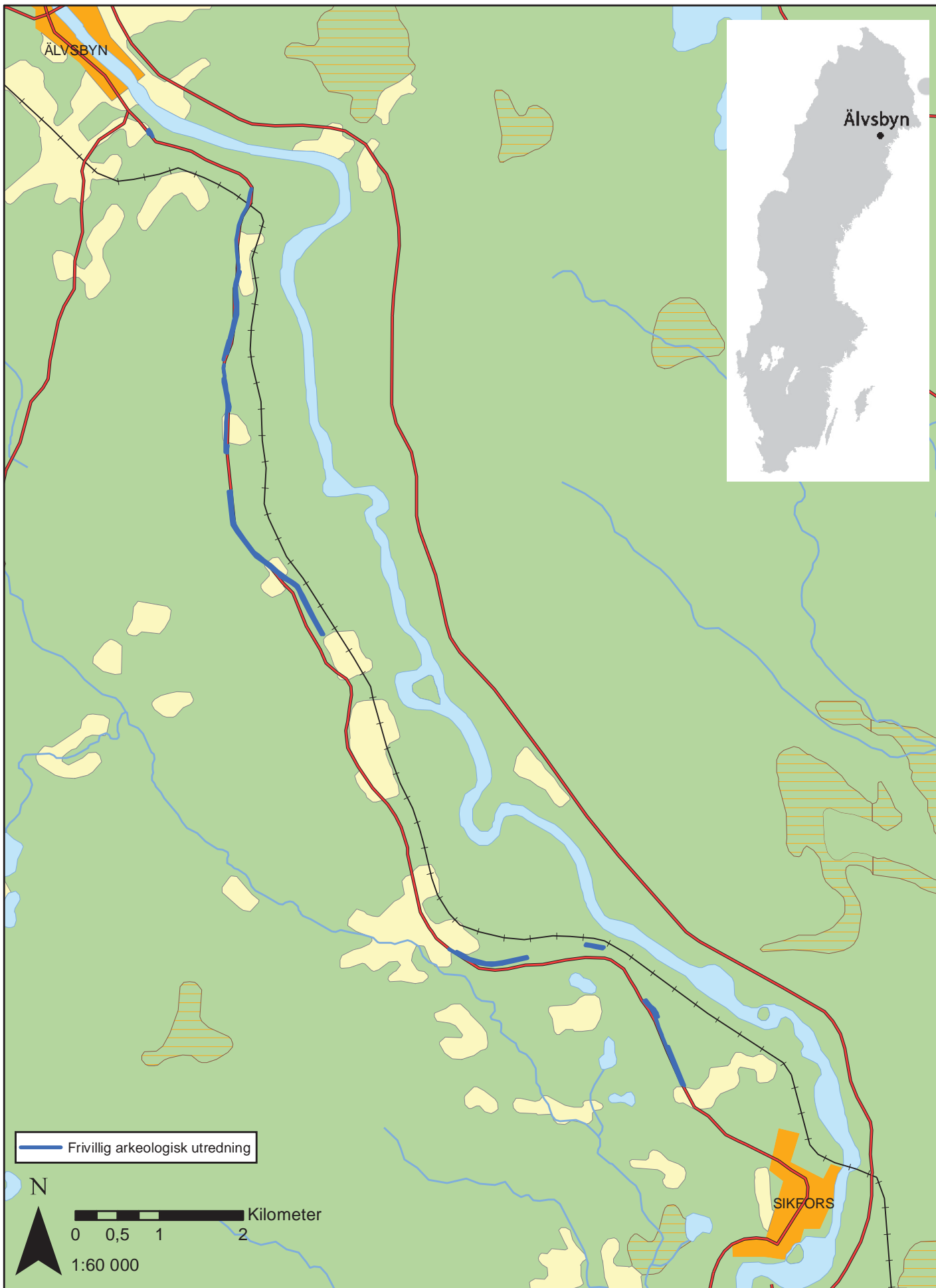
## Bilagor

### 1. Kartor

- 1:1 Översikt utredningsområde för frivillig arkeologisk utredning, väg 555, Sikfors-Älvsbyn
- 1:2 Delområde 1-4, frivillig arkeologisk utredning, väg 555, Sikfors-Älvsbyn
- 1:3 Delområde 5-7, frivillig arkeologisk utredning, väg 555, Sikfors-Älvsbyn
- 1:4 Fornlämningssbild och Norrbottens museums utförda arkeologiska undersökningar i området
- 1:5 Utredningsresultat och områden som rekommenderas till etapp 2-utredning. Frivillig arkeologisk utredning, väg 555, Sikfors-Älvsbyn
- 1:6 Hus markerad på ekonomiska kartbladet 24K Älvsby 8i Högheden(1945), inom delområde 1

- 1:7 Hus och åkermark markerad på ekonomiska kartbladet 24K Älvsby 8i Högheden (1945), inom delområde 2
- 1:8 Hus och åkermark markerade på ekonomiska kartbladet 24K Älvsby 7i Salberg (1945), inom delområde 4
- 1:9 Åkermark markerad på ekonomiska kartbladet 24K Älvsby 6j Vargbacken (1945) inom delområde 5 och 7
- 1:10 Riksintresseområden för rennäringen inom aktuellt utredningsområde
- 1:11 Läge 1 vid tiden omkring 3100-1800 f.Kr.
- 1:12 Läge 2 vid tiden omkring 4600-4300 f.Kr.
- 1:13 Boplatser med osteologiskt analyserade brända ben
2. Lämningslista
3. Rapport angående insamling av fynd från Raä Piteå socken 548:1, Norrbottens län
4. Fyndlista
5. Scannad karta över lämningar som påträffats vid en arkeologisk utredning längs med väg 555 under 1998 (Urberg 1998).
6. Fotolista

# Översikt utredningsområde för frivillig arkeologisk utredning, väg 555, Sikfors-Älvsbyn

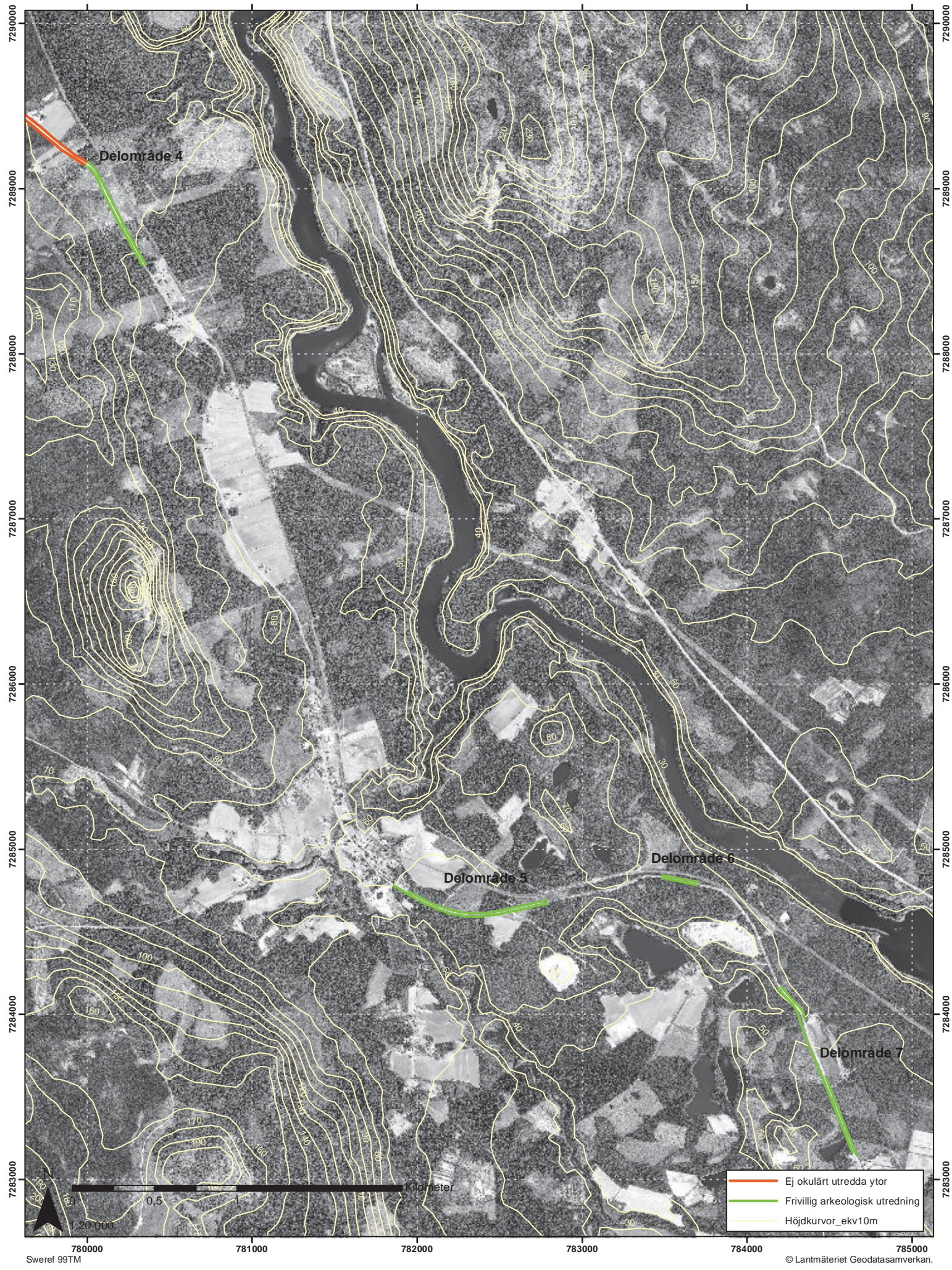


# Delområde 1-4, frivillig arkeologisk utredning, väg 555, Sikfors-Älvsbyn

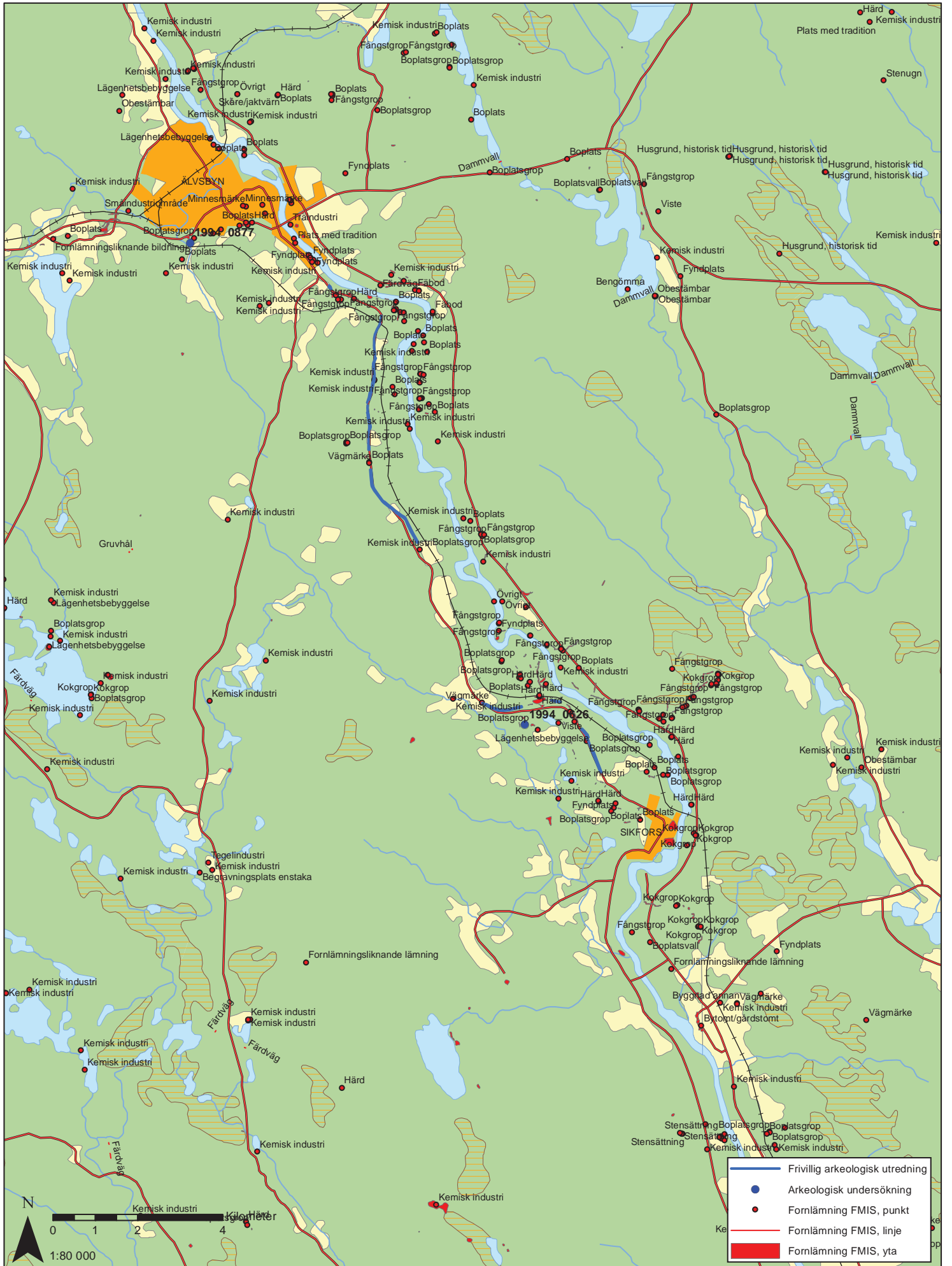




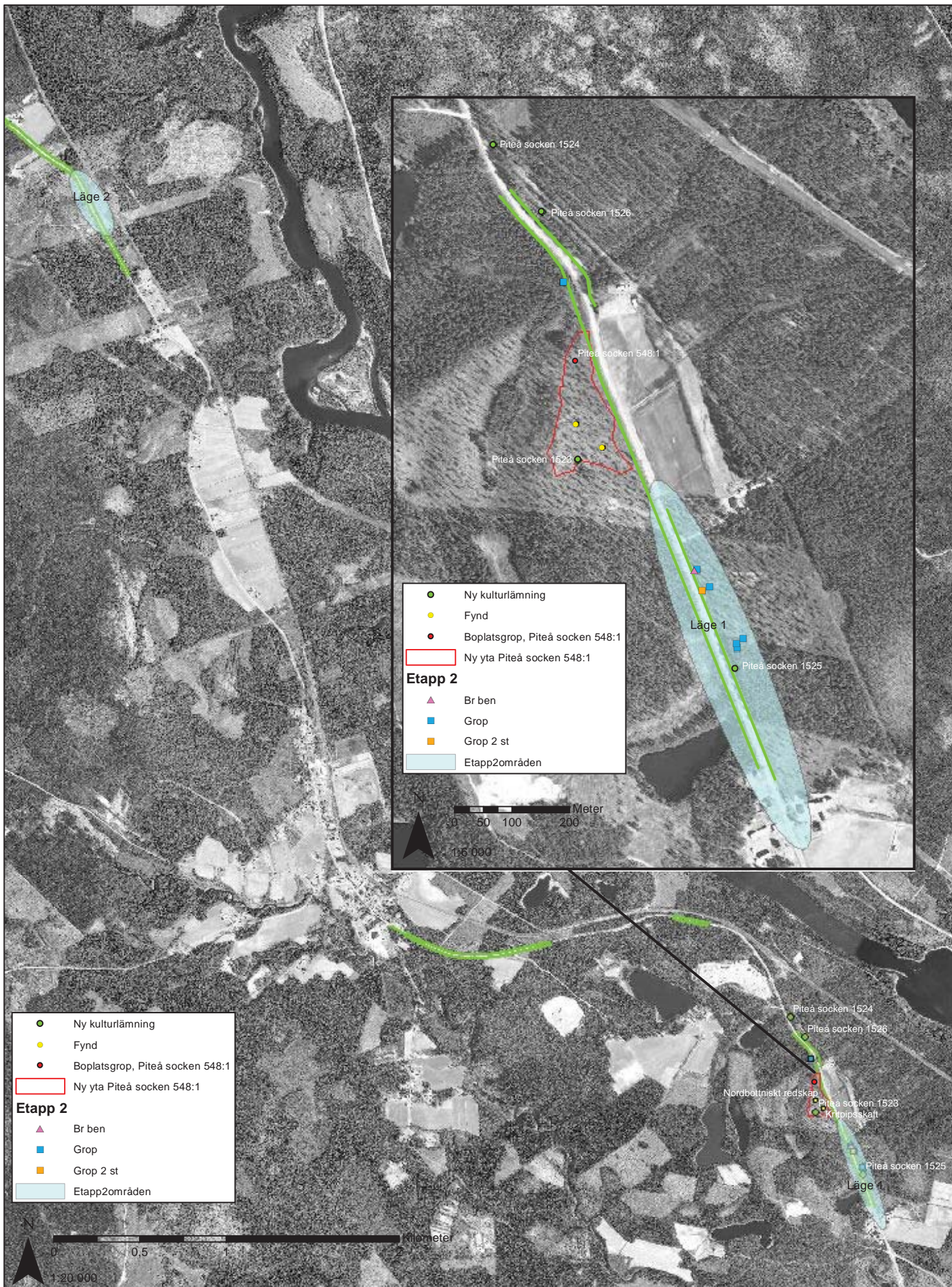
# Delområde 5-7, frivillig arkeologisk utredning, väg 555, Sikfors-Älvsbyn



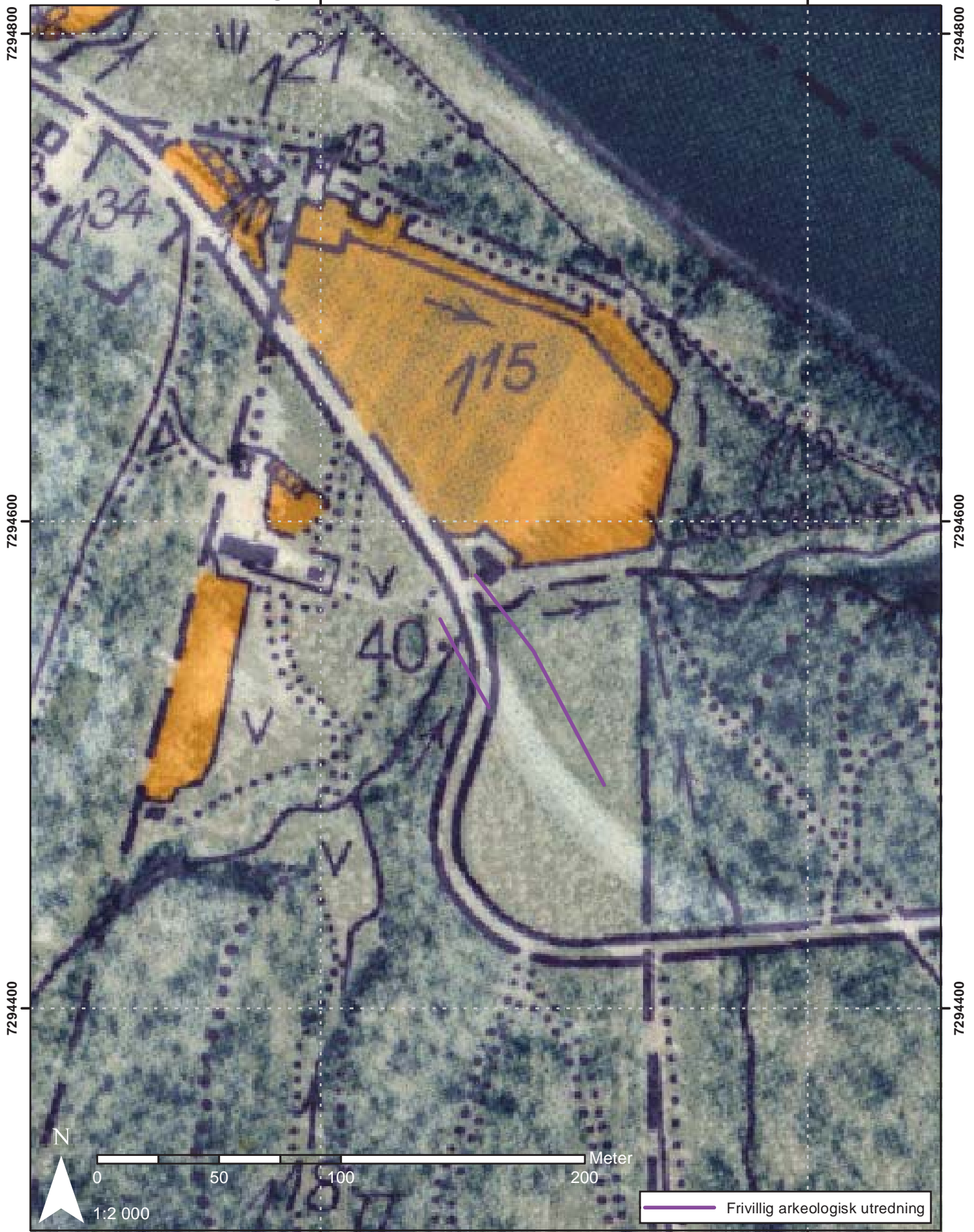
# Fornlämningars bild och Norrbottens museums utförda arkeologiska undersökningar i området



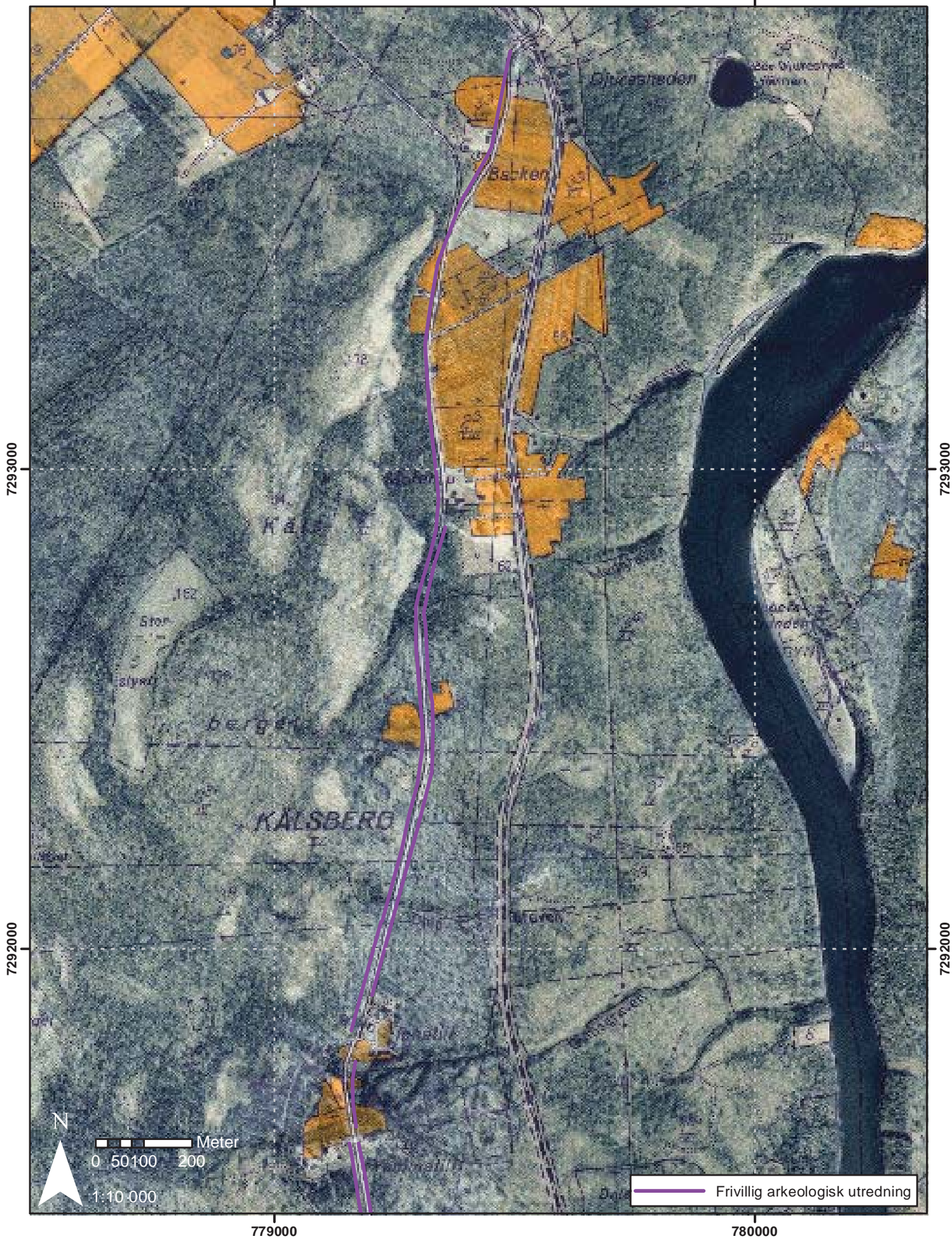
# Utredningsresultat och områden som rekommenderas till etapp 2-utredning. Frivillig arkeologisk utredning, väg 555, Sikfors-Älvsbyn



# Hus markerad på ekonomiska kartbladet 24K Älvsby 8i Högheden (1945), inom delområde 1



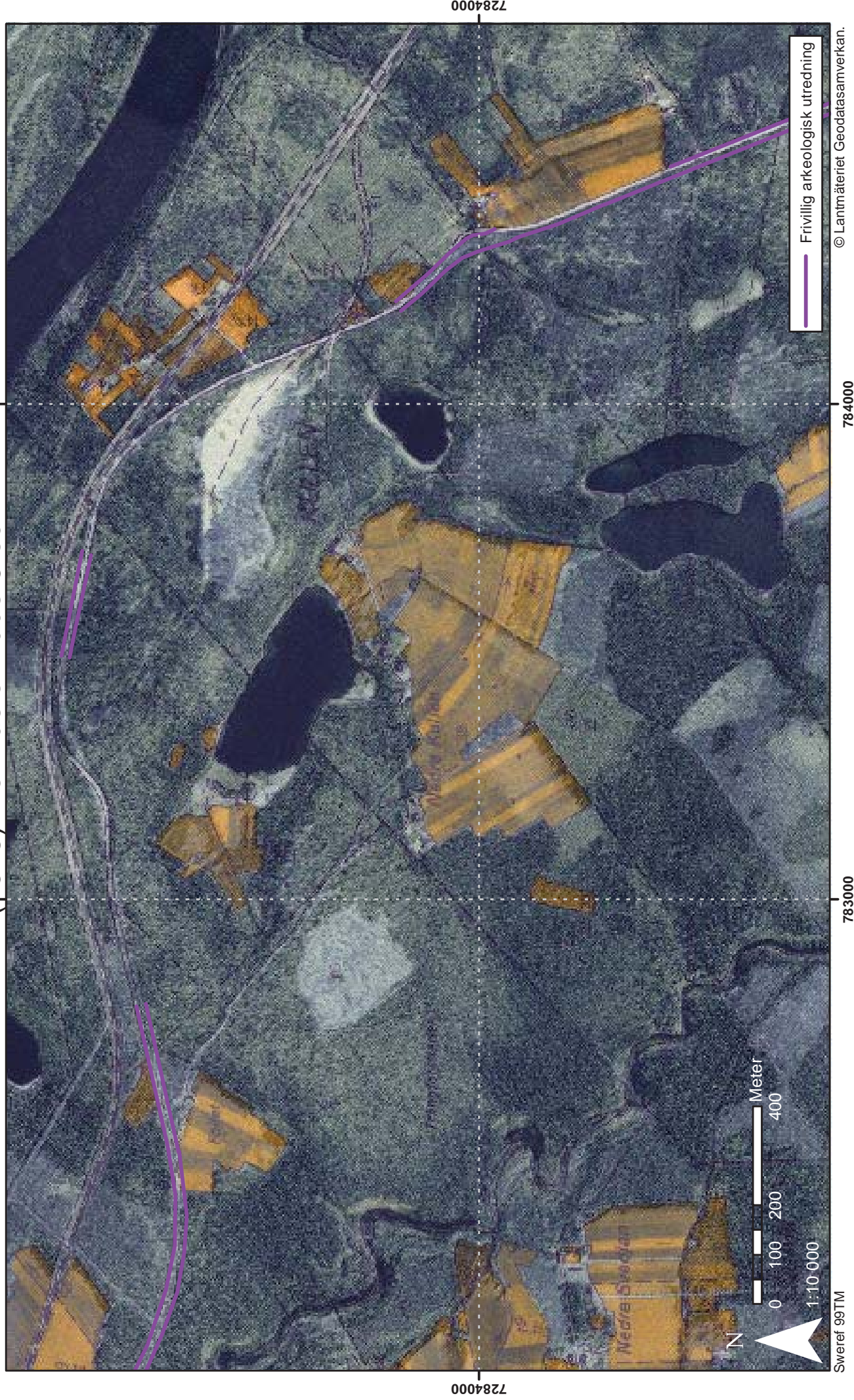
# Hus och åkermark markerad på ekonomiska kartbladet 24K Älvsby 8i Högheden (1945), inom delområde 2



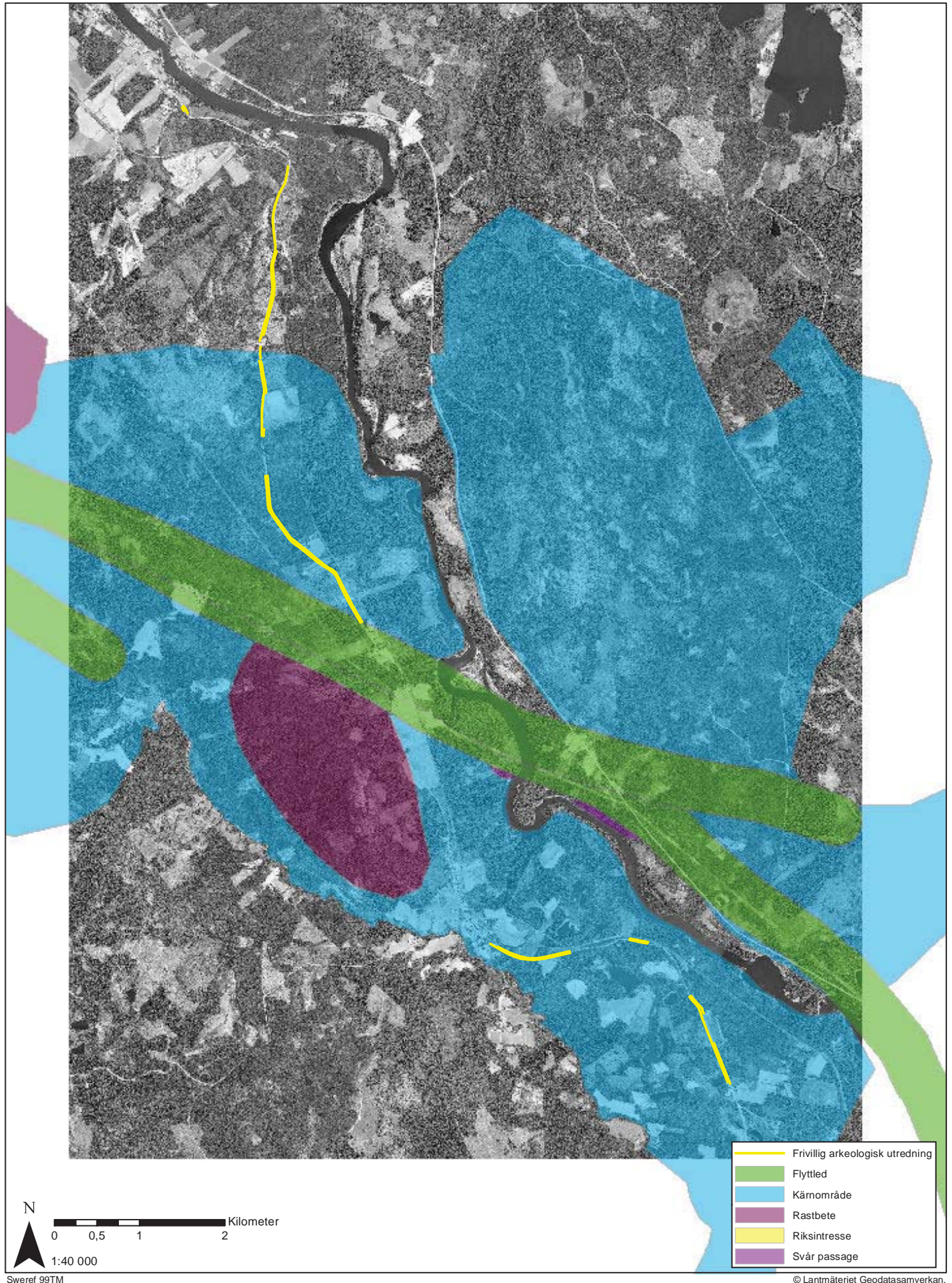
# Hus och åkermark markerade på ekonomiska kartbladet 24K Älvsby 7i Salberg (1945), inom delområde 4



# Åkermark markerad på ekonomiska kartbladet 24K Älvsby 6j Vargbacken (1945) inom delområde 5 och 7



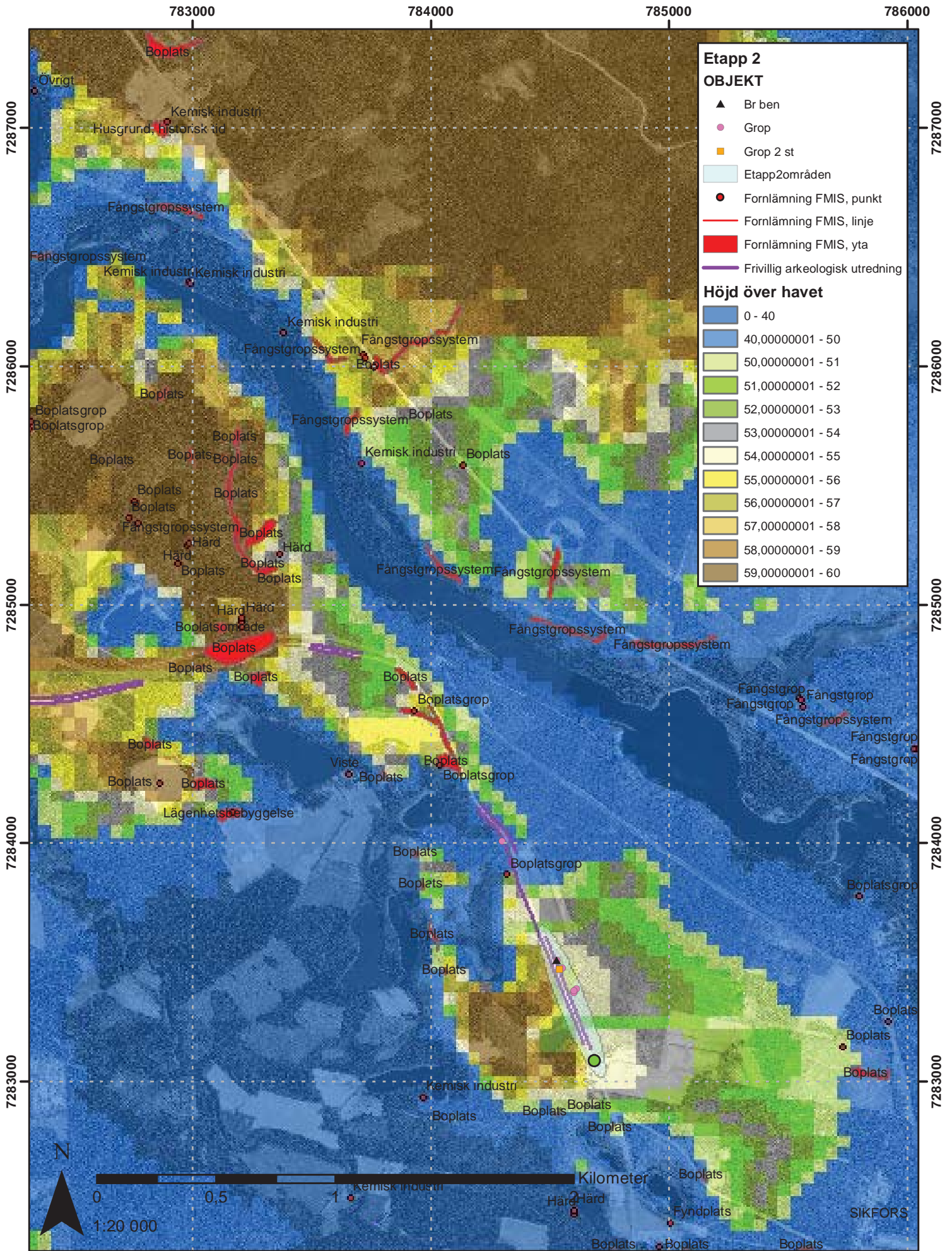
# Riksintresseområden för rennärigen inom aktuellt utredningsområde



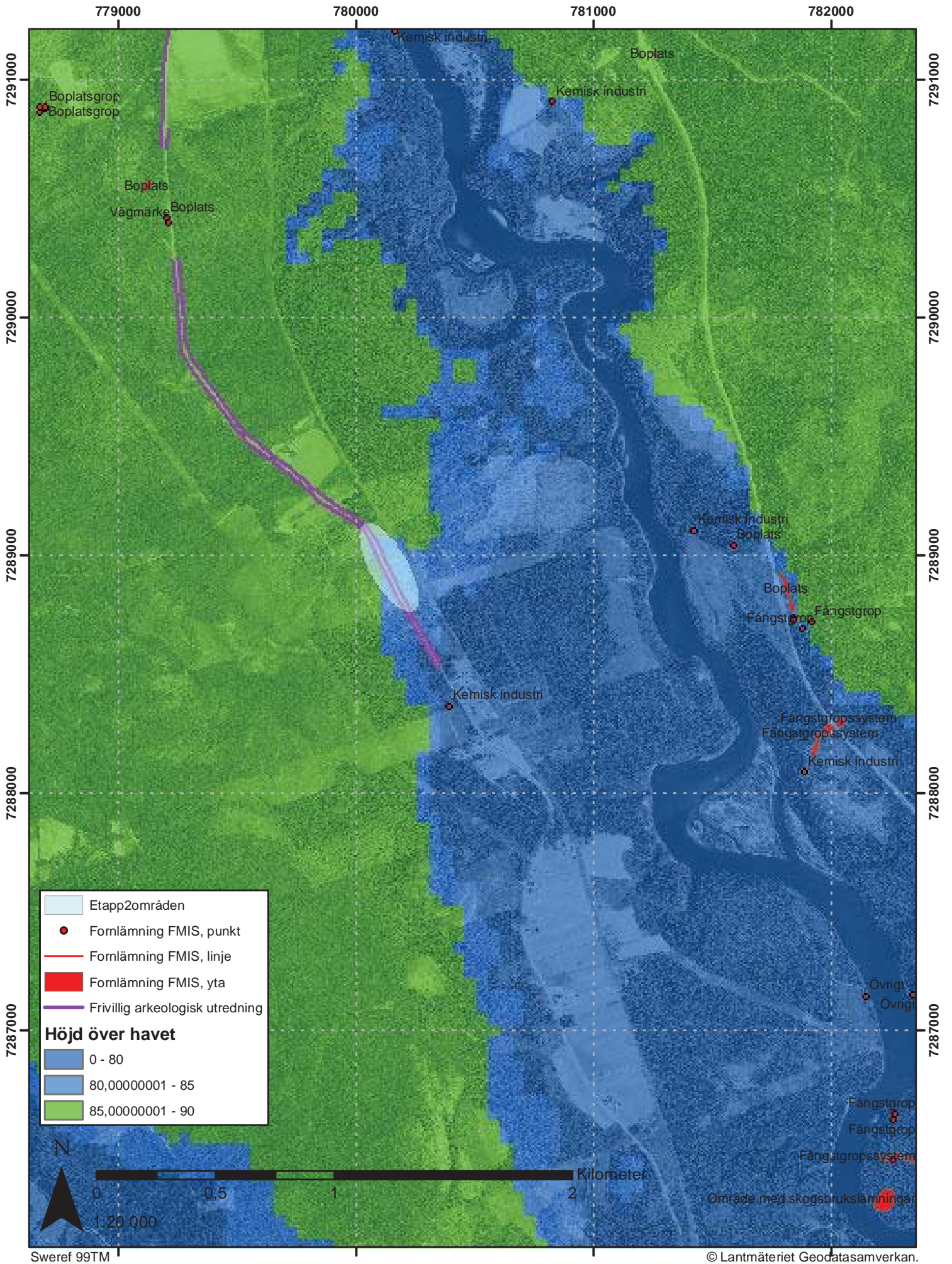
N  
 0 0,5 1 2 Kilometer  
 1:40 000



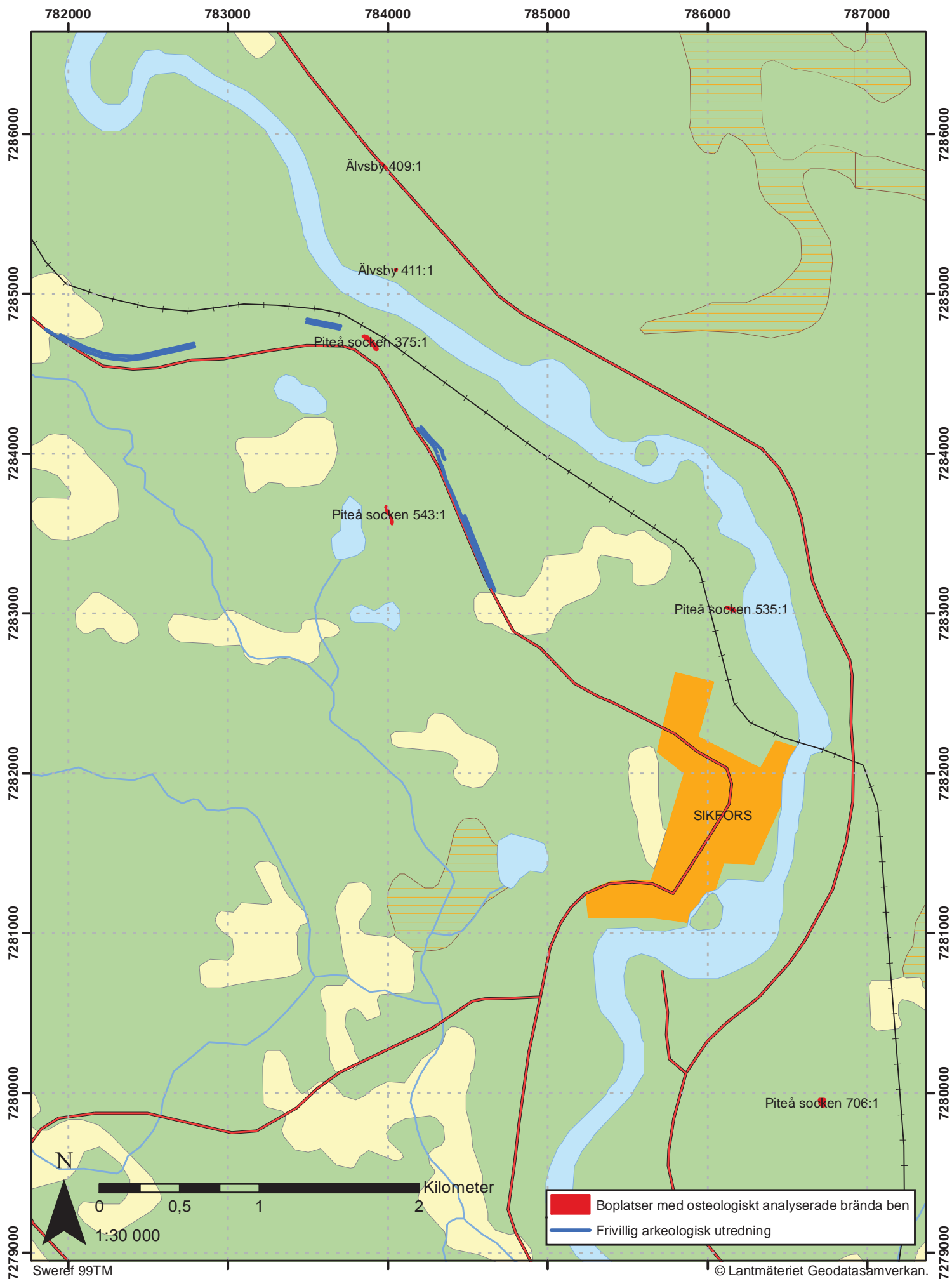
# Läge 1 vid tiden omkring 3100-1800 f.Kr.



# Läge 2 vid tiden omkring 4600-4300 f.Kr.



# Boplatser med osteologiskt analyserade brända ben



Nr	NbmNr	Typ	Beskrivning	Status	E	N	Kommentar
Piteå socken 1523	4A-3	Brott/häkt	Stenbrott för granit. I en grop, 5x3 m (N-S) och 0,3 m dj. är 4 spräckta stenblock, 1-3 m st. Två av dem har handborrade hål. Beväxt med mossor och bärris.	Övrig kulturhistorisk lämning	7283701	784324	
Piteå socken 1524	4A-6	Husgrund, historisk tid	Husgrund, bestående av ett betongfundament efter murstock, rektangulär, 1,2x1m (NV-SÖ) och 0,8 m h, och omedelbart NV om murstocken är en källargrop, rektangulär, 2x1,5m (NV-SÖ) och 0,7 m dj, av betong.	Övrig kulturhistorisk lämning	7284247	784177	13 m NÖ om vägmitt (NV-SÖ)
Piteå socken 1525	4A-2	Kemisk industri	Tjårdal, rund, 10 m diam. Bestående av eng rop, 3 m diam och 0,6 m dj, omgiven av en vall, 2-4 m br och 0,3-0,8 m h. Öppning mot NÖ, 1 m br och 0,5 m dj. Utanför är en grop, 3x1 m (NÖ-SV) och 0,4 m dj. Beväxt med 3 stora tallar och massor med unggranar.	Övrig kulturhistorisk lämning	7283338	784597	Omedelbart NÖ om vägren (NV-SÖ)
Piteå socken 1526	4A-5	Husgrund, historisk tid	Husgrund, 7x4,5 m (NV-SÖ), helt övermossad, bestående av sylstenar som kan kännas vid sondning. I N hörnet är en oydlig spismursrest av sten, sot och sand. I V hörnet är en källargrop, 1,8x1,5 m (NV-SÖ) och 0,5 m dj. I husgrunden är stora, förmultnade stockar. I Ö hörnet är 1 stor tall.	Övrig kulturhistorisk lämning	7284131	784261	21 m NÖ om vägmitt (NV-SÖ)
Piteå socken 548:1		Boplatsgrop	Tidigare registrerad som boplatsgrop. Beskrivning enligt FMIS: Boplatsgrop, närmast oval, 4,8x2,6 m (VNV-ÖSÖ), 0,5 m dj, omgiven av en vall, 1,8-2,5 m br och intill 0,2 m h. Bottenplanet är ovalt, 1,7x0,6 m (ÖSÖ-VNV). Bevuxen med fem tallar samt granplanter. Vid provstick i botten framkom ett tydligt blekjordslager samt 2 skärvstenar. I såväl botten som vall kunde omrörda jordlager konstateras. Gropen något bredare i ÖSÖ.	Fast fornlämning	7283871	784319	Den äldre beskrivningen från FMIS
Piteå socken 548:1		Boplats	Boplats, 225x20-145 m (NNV-SSÖ), bredast i SSÖ delen. Inom angivet område påträffades skärvsten, brända ben, enstaka kvartsavslag, 1 slipat föremål i grönsten/klortskiffer (liten och smalt nordbottniskt redskap), 1 kritpisskaff samt fejans. Enstaka skärvstenar finns även i markeringsspår utanför det angivna området. Beväxt med tall, mossa, örter och bärris.	Fast fornlämning	7283774	784332	Ny beskrivning. Koordinaten tagen i mitten av området.

## Rapport angående insamling av fynd från Raä Piteå socken 548:1, Norrbottens län

### Tekniska uppgifter

Län:	Norrbotten
Landskap:	Västerbotten
Kommun:	Piteå, Älvsbyn
Socken:	Piteå, Älvsbyn
Fornlämning nr:	Raä Piteå socken 548:1
Fastighet:	-
Kartblad, 5 km, Sweref99 TM:	72H 8i SV
Länsstyrelsens (beslut) dnr:	431-10602-2013
Norrbottnens museum dnr:	169-2013
Uppdragsgivare/finansiär:	Trafikverket
Koordinatsystem:	Fyndets koordinater är N 7283762 / E 784320, Sweref 99 TM
Höjd över havet:	ca 50-60 m
Fältarbetsledare:	Frida Palmbo
Fältpersonal:	Åsa Lindgren
Rapportansvarig:	Frida Palmbo
Fyndhantering:	1 timme
Fynd:	1, bilaga 4
Foto:	Acc nr: 2013:46:15-17, 2013:48:3-4, bilaga 6,

### Bakgrund

Norrbottnens museum har genomfört en frivillig arkeologisk utredning längs med väg 555, sträckan Sikfors-Älvsbyn, Piteå och Älvsbyns kommuner, Norrbottens län, på uppdrag av Trafikverket. I samband med den frivilliga utredningen påträffades skörbränd sten, brända ben, enstaka kvartsavslag, ett kritpipsskaft, fajans samt ett litet, smalt nordbottniskt redskap i grönsten/kloritskiffer i anslutning till boplatsgropen Raä Piteå socken 548:1.

Boplatsmaterialet som påträffades innebär att lämningen nu registreras som sammansatt lämningstyp innehållande boplatz och en boplatzgrop. Status som fast fornlämning kvarstår.

### Beskrivning av Raä 548:1

Tidigare beskrivning av boplatzgropen enligt FMIS:

Boplatzgrop, närmast oval, 4,8x2,6 m (VNV-ÖSÖ), 0,5 m dj, omgiven av en vall, 1,8-2,5 m br och intill 0,2 m h. Bottenplanet är ovalt, 1,7x0,6 m (ÖSÖ-VNV). Bevuxen med 5 tallar samt granplanta. Vid provstick i botten framkom ett tydligt blekjordslager samt 2 skärvstenar. I såväl botten som vall kunde omrörda jordlager konstateras. Gropen något bredare i ÖSÖ.

Beskrivning 2013:

Boplatz, 255x20-145 m (NNV-SSÖ), bredast i SSÖ delen. Inom angivet område påträffades i markberedningsspår skärvsten, brända ben, enstaka kvartsavslag, 1 slipat föremål i grönsten/kloritskiffer (nordbottniskt redskap), 1 kritpipsskaft samt fajans. Enstaka skärvstenar finns även utanför det angivna området.

Beväxt med tall, mossa, örter och bärris. Boplatsen är lokaliserad 17-34 m VSV om vägmitt (NNV-SSÖ), i flack moränmark med en mindre stenig höjd i V delen. I NV är en strandvall ner mot myr (NÖ-SV).

### Fyndomständigheter

Det nordbottniska redskapet påträffades helt öppet i en markberedningsfåra på ett hygge invid väg 555 (bilaga 1:5). Området är lättillgängligt och med goda förutsättningar för lingon och svamp, varför det föreligger risk att fyndet hittas och tas med av någon skogsströvare. Norrbottens museum gjorde utifrån detta bedömningen att det var säkrast att samla in fyndet. Telefonkontakt togs därför direkt med Gunilla Edbom på Länsstyrelsen i Norrbottens län och ett muntligt tillstånd erhöles. Övrigt fyndmaterial bedöms inte begärliga på samma sätt som ett nordbottniskt redskap, och har därför lämnats kvar på plats. Fyndet har mätts in med handdator/GPS i Sweref 99 TM och har fotograferats in situ. Föremålet förvaras på Norrbottens museum i väntan på fyndfördelning.

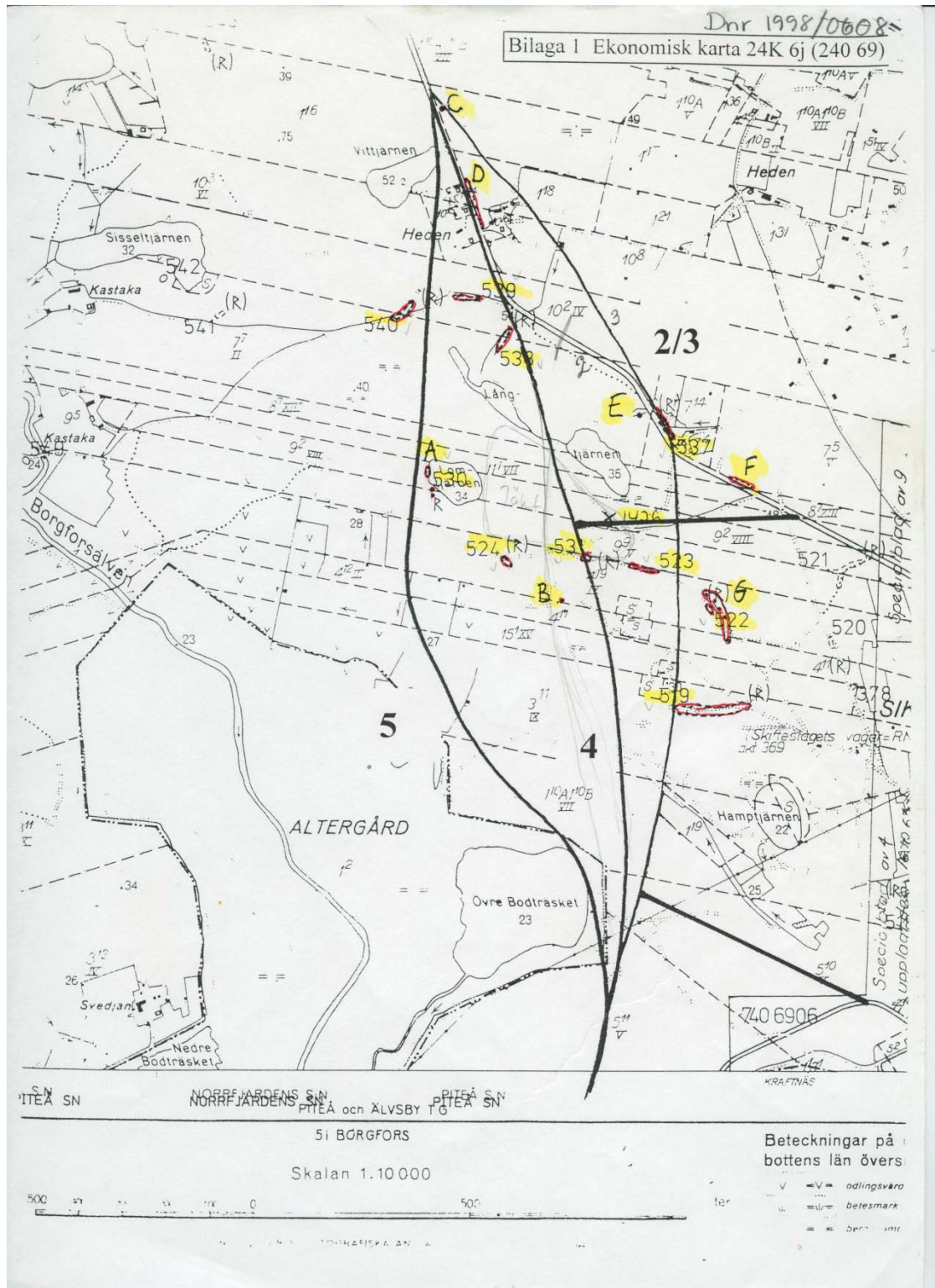


*Nbm acc nr 2013:48:04 © Norrbottens museum. Litet, smalt nordbottniskt redskap i grönsten/kloritskiffer, funnet på boplatsen Piteå socken 548:1. Fotograf: Daryoush Tahmasebi.*

## Fyndlista, Raä Piteå socken 548:1

FNR	SAKORD	MATERIAL	ANTAL	VIKT (g)	LÅNGD	BREDD	TJOCKLEK	N	E	KOMMENTAR
1	Nordbottniskt redskap	Kloritskiffer/ grönsten	1	169,09	21,2 cm	1,2-3,2 cm	0,03-3,3 cm	7283762	784320	Påträffat i öppet markberedningsspår vid arkeologiskt utredning

Scannad karta över lämningar som påträffats vid en arkeologisk utredning längs med väg 555 under 1998 (Urberg 1998).



A, D, F: Skärvstensförekomst (ej registrerade i FMIS)

B: Boplatsgrop (Raä Piteå socken 881:1)

G: Förmodat fångstgropssystem (ej registrerat i FMIS)

A, C, E: Tjårdal (C motsvarar Raä Piteå socken 1525, A och E ej registrerade i FMIS)



## Fotolista

Acc.nr: 2013:46:1-35, digitala bilder

Topografi: Heden, Sikfors; Piteå kommun och socken, Norrbotten

Acc.nr: 2013:46:36-42, digitala bilder

Topografi: Kålsberg, Älvsbyn; Älvsby kommun och socken, Norrbotten

Objekt: väg 555

Typ av uppdrag: Frivillig arkeologisk utredning

Datum: 2013-09-16 – 2013-09-20

Fotograf/er: Frida Palmbo (FP), Åsa Lindgren (ÅL)

Bilder med fet text i listan är sådana som är med i rapporten.

Nr	Objekt och beskrivning	Taget mot	Datum	Foto
1	Raå Piteå socken 548:1. Arkeolog Frida Palmbo dokumenterar skörbränd sten vid en frivillig utredning längs väg 555, mellan Sikfors och Älvsbyn.	NÖ	2013-09-16	ÅL
2	Raå Piteå socken 548:1. Skörbränd sten påträffad vid en frivillig utredning längs väg 555, mellan Sikfors och Älvsbyn.	Lod SÖ	2013-09-16	ÅL
3	Raå Piteå socken 548:1. Arkeolog Frida Palmbo dokumenterar skörbränd sten påträffad vid en frivillig utredning längs väg 555, mellan Sikfors och Älvsbyn. I bakgrunden ses högstubbar som markerar en boplatsgrop.	SSV	2013-09-16	ÅL
4	Raå Piteå socken 548:1, boplat med en boplatsgrop och fyndmaterial bestående av skörbränd sten, brända ben, kvartsavslag och ett nordbottniskt redskap/skiffermejsel.	NNV	2013-09-16	ÅL
5	Raå Piteå socken 548:1, boplat med en boplatsgrop och fyndmaterial bestående av skörbränd sten, brända ben, kvartsavslag och ett nordbottniskt redskap/skiffermejsel.	N	2013-09-20	ÅL
6	Raå Piteå socken 548:1, boplat med en boplatsgrop och fyndmaterial bestående av skörbränd sten, brända ben, kvartsavslag och ett nordbottniskt redskap/skiffermejsel.	NNÖ	2013-09-20	ÅL
7	Raå Piteå socken 548:1, boplat med en boplatsgrop och fyndmaterial bestående av skörbränd sten, brända ben, kvartsavslag och ett nordbottniskt redskap/skiffermejsel.. I bakgrunden väg 555 och till vänster i bild gården Kullen.	NÖ	2013-09-20	ÅL
8	Raå Piteå socken 548:1, boplat med en boplatsgrop och fyndmaterial bestående av skörbränd sten, brända ben, kvartsavslag och ett nordbottniskt redskap/skiffermejsel. Väg 555 ses i bild.	Ö	2013-09-20	ÅL
9	Raå Piteå socken 548:1, boplat med en boplatsgrop och fyndmaterial bestående av skörbränd sten, brända ben, kvartsavslag och ett nordbottniskt redskap/skiffermejsel. I bild ses väg 555.	SÖ	2013-09-20	ÅL
10	Raå Piteå socken 548:1, boplat med en boplatsgrop och fyndmaterial bestående av skörbränd sten, brända ben, kvartsavslag och ett nordbottniskt redskap/skiffermejsel. I bild ses väg 555.	SSÖ	2013-09-20	ÅL
11	Raå Piteå socken 548:1, boplat med en boplatsgrop och fyndmaterial bestående av skörbränd sten, brända ben, kvartsavslag och ett nordbottniskt redskap/skiffermejsel. Boplatsens södra del.	S	2013-09-20	ÅL

Nr	Objekt och beskrivning	Taget mot	Datum	Foto
12	Raå Piteå socken 548:1, boplats med en boplatsgrop och fyndmaterial bestående av skörbränd sten, brända ben, kvartsavslag och ett nordbottniskt redskap/skiffermejsel. Boplatsens sydvästra del. På bild ses arkeolog Frida Palmbo.	SV	2013-09-20	ÅL
13	Raå Piteå socken 548:1, boplats med en boplatsgrop och fyndmaterial bestående av skörbränd sten, brända ben, kvartsavslag och en ett nordbottniskt redskap/skiffermejsel. Boplatsens västsydvästra del. På bild ses arkeolog Frida Palmbo.	VSV	2013-09-20	ÅL
14	Raå Piteå socken 548:1, boplats med en boplatsgrop och fyndmaterial bestående av skörbränd sten, brända ben, kvartsavslag och ett nordbottniskt redskap/skiffermejsel. Boplatsens centrala del.	VNV	2013-09-20	ÅL
15	Raå Piteå socken 548:1, boplats med en boplatsgrop och fyndmaterial bestående av skörbränd sten, brända ben, kvartsavslag ett nordbottniskt redskap/skiffermejsel. Här skiffermejseln in situ i boplatsens centrala del	VSV	2013-09-20	ÅL
16	<b>Raå Piteå socken 548:1, boplats med en boplatsgrop och fyndmaterial bestående av skörbränd sten, brända ben, kvartsavslag och ett nordbottniskt redskap/skiffermejsel. Här det nordbottniska redskapet in situ i boplatsens centrala del.</b>	Lod VSV	2013-09-20	ÅL
17	Raå Piteå socken 548:1, boplats med en boplatsgrop och fyndmaterial bestående av skörbränd sten, brända ben, kvartsavslag och ett nordbottniskt redskap/skiffermejsel. Här det nordbottniska redskapet in situ i boplatsens centrala del.	Lod VSV	2013-09-20	ÅL
18	Raå Piteå socken 548:1, boplats med en boplatsgrop och fyndmaterial bestående av skörbränd sten, brända ben, kvartsavslag och ett nordbottniskt redskap/skiffermejsel. Boplatsens södra del återfinns på andra sidan väg 555.	S	2013-09-20	ÅL
19	Raå Piteå socken 548:1, boplats med en boplatsgrop och fyndmaterial bestående av skörbränd sten, brända ben, kvartsavslag och ett nordbottniskt redskap/skiffermejsel. Boplatsens södra del återfinns på andra sidan väg 555.	SV	2013-09-20	ÅL
20	Raå Piteå socken 548:1, boplats med en boplatsgrop och fyndmaterial bestående av skörbränd sten, brända ben, kvartsavslag och ett nordbottniskt redskap/skiffermejsel. Boplatsens centrala och norra del återfinns på andra sidan väg 555.	V	2013-09-20	ÅL
21	Raå Piteå socken 548:1, boplats med en boplatsgrop och fyndmaterial bestående av skörbränd sten, brända ben, kvartsavslag och ett nordbottniskt redskap/skiffermejsel. Boplatsens norra del återfinns på andra sidan väg 555.	NV	2013-09-20	ÅL
22	Raå Piteå socken 548:1, boplats med en boplatsgrop och fyndmaterial bestående av skörbränd sten, brända ben, kvartsavslag och ett nordbottniskt redskap/skiffermejsel. Boplatsens norra del återfinns på andra sidan väg 555.	NNV	2013-09-20	ÅL
23	Raå Piteå socken 548:1, boplats med en boplatsgrop och fyndmaterial bestående av skörbränd sten, brända ben, kvartsavslag och ett nordbottniskt redskap/skiffermejsel. En kritpipa påträffad inom boplatsen. På klacken ses bokstaven "N".	Lod	2013-09-20	ÅL

Nr	Objekt och beskrivning	Taget mot	Datum	Foto
24	Raå Piteå socken 548:1, boplats med en boplatsgrop och fyndmaterial bestående av skörbränd sten, brända ben, kvartsavslag och ett nordbottniskt redskap/skiffermejsel. En kritpipa påträffad inom boplatsen. På klacken ses siffran "2".	Lod	2013-09-20	ÅL
25	Arkeolog Åsa Lindgren registrerar Raå Piteå socken 1523, ett stenbrott för granit, bestående av en grop där fyra spräckta stenblock ligger. Två av blocken har spår efter handborrade hål.	NNV	2013-09-20	FP
26	Arkeolog Åsa Lindgren registrerar Raå Piteå socken 1523, ett stenbrott för granit, bestående av en grop där fyra spräckta stenblock ligger. Två av blocken har spår efter handborrade hål.	NNÖ	2013-09-20	FP
27	Raå Piteå socken 1523, ett stenbrott för granit, bestående av en grop där fyra spräckta stenblock ligger. Här detalj av ett av de två av blocken med spår av handborrade hål.	N	2013-09-20	FP
28	Arkeolog Åsa Lindgren registrerar Raå Piteå socken 1523, ett stenbrott för granit, bestående av en grop där fyra spräckta stenblock ligger. Två av blocken har spår efter handborrade hål.	S	2013-09-20	FP
29	Ett boplatsläge invid väg 555. Inne bland träden till höger återfinns även en tjärdal, Raå Piteå socken 1525.	N	2013-09-16	FP
30	En odefinierad grop invid väg 555. I gropen står arkeolog Åsa Lindgren.	NNÖ	2013-09-16	FP
31	Raå Piteå socken 1525, tjärdal, alldeles intill väg 555.	SSV	2013-09-16	FP
32	Raå Piteå socken 1525, tjärdal, alldeles intill väg 555. På bilden ses tjärdalens öppning.	VSV	2013-09-16	FP
33	Arkeolog Frida Palmbo registrerar Raå Piteå socken 1526, en husgrund.	NV	2013-09-20	ÅL
34	Arkeolog Frida Palmbo registrerar Raå Piteå socken 1526, en husgrund.	N	2013-09-20	ÅL
35	Raå Piteå socken 1524, en husgrund. Foto mot.	V	2013-09-20	ÅL
36	Raå Älvsby socken 167:1, en tjärdal som ligger alldeles vid väg 555.	NÖ	2013-09-18	ÅL
37	Raå Älvsby socken 167:2, en tjärdal som ligger en liten bit från väg 555. Arkeolog Frida Palmbo står intill rester efter träkonstruktionen.	V	2013-09-18	ÅL
38	Raå Älvsby socken 167:2, en tjärdal som ligger en liten bit från väg 555.	SÖ	2013-09-18	ÅL
39	En igenväxande åkeryta invid väg 555.	V	2013-09-18	ÅL
40	Arkeolog Frida Palmbo dokumenterar en igenväxande åkeryta invid väg 555.	Ö	2013-09-18	ÅL
41	En igenväxande åkeryta invid väg 555.	NNÖ	2013-09-18	ÅL
42	Ett gränrsö i befintlig fastighetsgräns, invid väg 555.	VSV	2013-09-17	ÅL

## Fotolista

Acc.nr: 2013:48:03-04, digitala bilder

Topografi: Heden, Sikfors; Piteå kommun och socken, Norrbotten

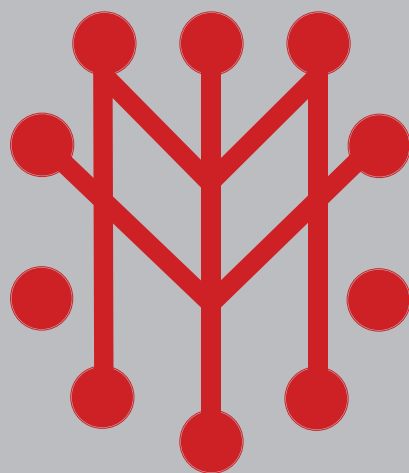
Objekt: väg 555

Typ av uppdrag: Frivillig arkeologisk utredning

Datum: 2013-10-10

Fotograf: Daryoush Tahmasebi (DT)

Nr	Objekt och beskrivning	Taget mot	Datum	Foto
03	Litet, smalt nordbottniskt redskap i grönsten/kloritskiffer funnet på boplatsen Piteå socken 548:1. Högupplöst fotografi.	Studiofoto	2013-10-10	DT
04	Litet, smalt nordbottniskt redskap i grönsten/kloritskiffer funnet på boplatsen Piteå socken 548:1. Lågupplöst fotografi.	Studiofoto	2013-10-10	DT



Norrbottnens museum  
Box 266, Storgatan 2, 971 08 Luleå  
Telefon 0920-24 35 02  
Fax 0920-24 35 60  
[norrbottnens.museum@nll.se](mailto:norrbottnens.museum@nll.se)  
[www.norrbottnensmuseum.se](http://www.norrbottnensmuseum.se)



NORRBOTTENS  
LÄNS LANDSTING