

RAPPORT KIRUNAPROJEKTET

Ny järnväg, Kiruna



Arkeologisk utredning, etapp 1
Jukkasjärvi socken,
Norrbottens län, Lappland

Tekniska uppgifter

Landskap: Lappland

Kommun: Kiruna

Socken: Jukkasjärvi

Län: Norrbotten

Ek. karta: 29J 4-5 g-h, 29J 6-7 e-f, 29J 6-7 g-h, 29J 6-7 i-j, 29J 8-9 e-f, 29J 8-9 g-h.

Nyregistrerade lämningar: K1: 002-005, 008-024, 027-036, 038-046; K2: 001, 003-004, 007, 009-066; K3: 002-003, 005-013, 015-023, 026-037, 039, 042-045, 047-050, 052, 054-055, 059-067, 069, 071-072, 080-082; K4: 001-002, 004-013, 018, 021-025, 030-031, 033-039, 041-046, 048-077, 079, 081-084, 086-089, 091-092, 094-095, 097-101, 103-104, 106-107, 112, 114-121. Totalt 258 stycken (bilaga 2).

Lämningstyp: Naturföremål med tradition; Gruvhål; Härd; Kåta; Rösning; Husgrund, historisk tid; Fångstgrop; Bergshistorisk lämning; Förvaringsanläggning; Ristning, historisk tid; Område med militära lämningar; Fångstgropssystem; Kokgrop; Stridsvärn; Övrig.

Länsstyrelsens (beslut) dnr: 431-9002-05

Norrbottnens museum dnr: 371-2005

Banverket dnr: BRN04-527/SA20

Uppdragsgivare/finansiär: Banverket Norra Banregionen, Luleå (uppdragsansvarig: Malin Fahlner & Robert Eriksson)

Typ av uppdrag: Särskild arkeologisk utredning, etapp 1

Projektledare: Åsa Lindgren och Lars Backman.

Handledning: Sven-Donald Hedman och Lars-Gunnar Boman.

Referensgrupp: Sven-Donald Hedman (Nbm), Lars Liedgren (Silvermuseet) och Kjell-Åke Aronsson (Åjtte, svenskt fjäll- och samemuseum).

Fältpersonal: Åsa Lindgren, Lars Backman, Tor-Henrik Buljo, Anna Jakobsson, Olof Östlund, Maria Lindeberg, Ronny Smeds, Peter Holmblad och Susanne Sundberg.

Rapportansvarig: Åsa Lindgren och Lars Backman.

Fältarbetstid: 1978 h, under perioden 25/7 – 30/9 2005

Fyndhantering: -

Rapporttid: 560 h

Underkonsult: Riksantikvarieämbetet, UV Mitt (kartbilaga 1:3)

Koordinater: X 7524700 /Y1686500 (UO:s S del), rikets nät, inmätt med User grid WGS 84

Höjd över havet: 400-640 meter

Undersökt yta: 60,89 km²

Fynd: -

Foto: Acc nr: 240:1-34 (bilaga 4)

Analys: -

Datering: stenålder – historisk tid, okulär bedömning

Digitala programvaror: MS Office, Adobe Photoshop 5.5, Digital Image Pro 10, Illustrator, ArcView.

Dokumentationsmaterial: Fältanteckningar, originalhandlingar och bilder, förvaras i Norrbottens museums respektive (akt-, bild-) arkiv, detta gäller såväl digitalt som analogt material.

Foto framsida: © Nbm acc nr 2005:240:25.

Innehåll

TEKNISKA UPPGIFTER	1
SAMMANFATTANDE INLEDNING	3
RESULTAT I KORTA DRAG.....	3
BAKGRUND	5
SYFTE	5
UTREDNINGSOMRÅDETS UTBREDNING OCH NATURLANDSKAP	5
KÄNDA FORN- OCH KULTURLÄMNINGAR I OMRÅDET	5
LÄMNINGAR I ANSLUTNING TILL UNDERSÖKNINGSOMRÅDET	5
TIDIGARE UTREDNINGAR I NÄROMRÅDET	6
ARBETETS UTFÖRANDE	6
METOD	6
AVVIKELSER FRÅN ARBETSPLANEN.....	7
BEARBETNING AV MATERIALET	7
UTREDNINGSRISULTAT	8
PRESENTATION AV RESULTATET.....	8
ARKIVSTUDIER.....	8
REFERENSGRUPPENS RESONEMANG.....	9
KORRIDOR 1	9
KORRIDOR 2.....	13
KORRIDOR 3.....	13
KORRIDOR 4.....	14
KORRIDOR 5.....	14
KORRIDOR 6.....	17
KORRIDOR 7	17
KORRIDOR 8.....	18
KORRIDOR 9.....	19
KORRIDOR 10.....	19
KORRIDOR 11.....	20
KORRIDOR 12.....	21
DISKUSSION KRING KULTURMILJÖN	22
DISKUSSION KRING OLIKA KATEGORIER AV LÄMNINGAR.....	22
MATERIAL ATT GÅ VIDARE MED.....	24
SLUTORD OCH UTVÄRDERING	24
AVVIKELSER FRÅN ARBETSPLANEN.....	24
REFERENSER	25
MUNTliga REFERENSER.....	25
ARKIV.....	25
ÖVRIGA KÄLLOR.....	26
ARBETSHANDLINGAR.....	26
BILAGOR	

Sammanfattande inledning

Norrbottnens museum har under perioden 25/7- 30/9 2005 utfört en arkeologisk utredning, etapp 1, inför omläggandet av ny järnväg förbi Kiruna stad, Jukkasjärvi socken, Kiruna kommun. Utredningen utfördes på begäran av Banverket, efter beslut av Länsstyrelsen i Norrbottens län (Lst dnr 431-9002-05). Sammanlagt har sex alternativa järnvägskorridorer med sex mindre tillhörande korridorer utretts till en total yta på 60,89 km² (se fig 1, samt bilaga 1). Arbetet utfördes av projektledare Åsa Lindgren och Lars Backman samt arkeologerna Tor-Henrik Buljo, Anna Jakobsson, Olof Östlund, Maria Lindeberg, Ronny Smeds, Peter Holmblad och Susanne Sundberg. Sven-Donald Hedman och Lars-Gunnar Boman, verksamma i projektet Skogens kulturarv, har bistått med handledning och granskning.

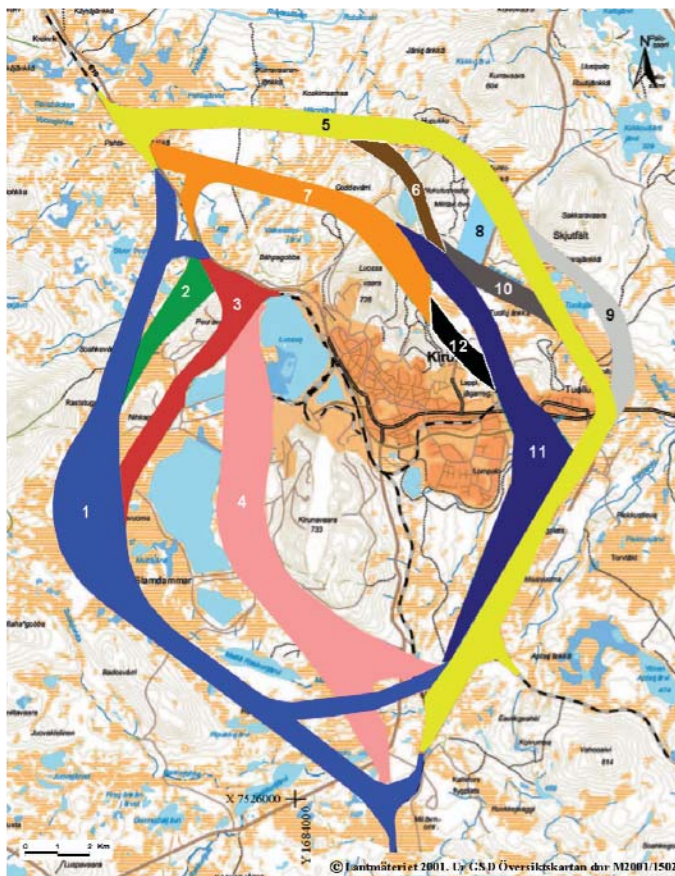


Fig 1. Översiktsbild, korridorernas sträckning och numrering, se även bilaga 1:2.

Resultat i korta drag

Sammanlagt har 258 lämningar registrerats, fördelade på följande lämningstyper och status där R - fast fornlämning, B - bevakas, Ökl - övrig kulturhistorisk lämning: 117 Naturföremål med tradition varav 95 bläckningar och 22 barktäcker (117 Ökl); 65 Gruvhål varav 55 skärpningar (5 R, 50 Ökl) och 10 jordrymningar (10 Ökl); 18 Härd (7 R, 11 B); 5 Kåta (4 R, 1 Ökl); 5 Rösning (5 Ökl); 5 Husgrund, historisk tid (5 Ökl); 4 Fångstgrop (3 R, 1 B); 4 Bergshistorisk lämning (4 Ökl); 3 Förvaringsanläggning (2 R, 1 B); 3 Ristning, historisk tid (1 R, 2 Ökl); 2 Område med militära lämningar (2 Ökl); 1 Fångstgropssystem (1 R); 1 Kokgrop (1 R); 1 Stridsvärn (1 Ökl); 1 Övrig (1 B). Till dessa 235 skall läggas 23 gruvlämningar som ligger inom område med pågående bearbetnings-koncession. Dessa har registrerats för kännedom.

Antal lämningar per status är: fast fornlämning är 24, bevakas 14 och övrig kulturhistorisk lämning 197. Lämningarna har även fått åtgärdsförslagen slutundersökning (18 st), vidare utredning (14 st) samt dokumentation (203 st), se även kapitel Resonemang kring åtgärdsförslag. En kortfattad sammanställning av utredningsresultatet redogörs nedan korridorsvis. Kartor med lämningarnas läge återfinns i bilaga 1:3, lämningslista i bilaga 2 och beskrivningar av fornlämningarna i bilaga 3.

Korridor 1

Inom korridoren har 19 lämningar registrerats varav 6 naturföremål med tradition (5 bläckningar, 1 barktäkt, 6 Ökl), 5 kåtor (4 R, 1 Ökl), 4 härdar (3 R, 1 B), 3 förvaringsanläggningar (2 R, 1 B), och 1 fångstgrop (1 R). Lämningarna återfinns på karta i bilaga 1:3:1-4.

Korridor 2

Inom korridoren har tre lämningar registrerats. De utgörs av 1 fångstgrop (B), 1 naturföremål med tradition (bläckning, 1 Ökl) och 1 gruvhål (jordrymning, 1 Ökl). Lämningarna återfinns på karta i bilaga 1:3:4, 6.

Korridor 3

Inga lämningar har påträffats inom korridoren, bilaga 1:3:4.

Korridor 4

Sammanlagt har 14 lämningar registrerats och de utgörs av 6 gruvhål (3 skärpningar, 3 jordrymningar, 6 Ökl), 4 härdar (4 B), 3 naturföremål med tradition (bläckningar, 3 Ökl) och 1 ristning, historisk tid (på träd, 1 Ökl). Lämningarna återfinns på karta i bilaga 1:3:1.

Korridor 5

Inom korridoren har 57 lämningar registrerats, vilka utgörs av 27 naturföremål med tradition (17 bläckningar, 10 barktäkter, 27 Ökl), 15 gruvhål (10 skärpningar, 5 jordrymningar, 15 Ökl), 4 härdar (1 R, 3 B), 4 rösningar (4 Ökl), 2 fångstgropar (2 R), 1 fångstgropssystem (om 9 gropar, 1 R), 1 kokgrop (R), 1 husgrund (Ökl), 1 ristning (Ökl) och 1 övrig/steninhägnad (B). Lämningarna återfinns på karta i bilaga 1:3:1, 3-7.

Korridor 6

Sammanlagt har sju lämningar registrerats och alla utgörs av naturföremål med tradition (bläckningar, 7 Ökl). Lämningarna återfinns på karta i bilaga 1:3:7.

Korridor 7

Sammanlagt har 87 lämningar registrerats inom korridoren och de utgörs av 42 gruvhål (41 skärpningar (5 R, 36 Ökl), 1 jordrymning (Ökl), 38 naturföremål med tradition (34 bläckningar, 4 barktäkter (38 Ökl), 4 bergshistorisk lämning (försvar, 4 Ökl), 2 härdar (2 B) och 1 husgrund (Ökl). 23 gruvlämningar inom pågående bearbetningskonsession har registrerats för kännedom inom korridoren. Lämningarna återfinns på karta i bilaga 1:3:5-7.

Korridor 8

Tre lämningar har registrerats inom korridoren. De utgörs av 1 område med militära lämningar (2 stridsvärn, 1 Ökl), 1 stridsvärn (Ökl) och 1 rösning (Ökl). Lämningarna återfinns på karta i bilaga 1:3:7.

Korridor 9

Sammanlagt har åtta lämningar registrerats, vilka utgörs av 5 naturföremål med tradition (bläckningar, 5 Ökl), 1 härd (B), 1 gruvhål (skärpning, Ökl) och 1 husgrund (Ökl). Lämningarna återfinns på karta i bilaga 1:3:5, 7.

Korridor 10

Två lämningar har registrerats inom korridoren. De består av 2 naturföremål med tradition (1 barktäkt, 1 bläckning, 2 Ökl). Båda återfinns på kartan i bilaga 1:3:5.

Korridor 11

Totalt har 30 lämningar registrerats, varav 23 naturföremål med tradition (17 bläckningar, 6 barktäkter, 23 Ökl), 3 härdar (3 R), 2 husgrunder (2 Ökl), 1 ristning (1 R) och 1 område med militära lämningar (1 Ökl). Lämningarna återfinns på karta i bilaga 1:3:3, 5.

Korridor 12

Inom korridoren har fem lämningar registrerats, vilka utgörs av 5 naturföremål med tradition (bläckningar, 5 Ökl). Lämningarna återfinns på karta i bilagan 1:3:5.

Bakgrund

Utredningen föranleds av att Banverket planerar en omläggning av järnvägen förbi Kiruna stad. Detta med anledning av de omstruktureringar som väntar de närmaste åren då gruvan expanderar och ny mark tas i anspråk. Då området inte tidigare är genomgånget av fornminnesinventeringen saknas ett underlag vad gäller forn- och kulturlämningsbilden inom det aktuella utredningsområdet. Detta behövs inför upprättandet av en miljökonsekvensbeskrivning (MKB) samt som beslutsunderlag för Länsstyrelsens vidare handläggning utifrån lagen (SFS 1988:950) om kulturminnen mm (KML). Utredningen utfördes därför i ett tidigare skede än normalt och med kort varsel.

Syfte

Utredningens syfte var att utreda förekomst av fasta fornlämningar och kulturlämningar inom angivna områden för de alternativa järnvägskorridorerna. Syftet var även att registrera lämningarna och markera dem i fält.

Utredningsområdets utbredning och naturlandskap

Utredningsområdet är beläget runt omkring Kiruna stad och sträcker sig från Krokvik i norr till Kalixfors i söder. I västlig riktning når utredningsområdet till Ailatisvaara och i öster förbi Tuolluvaara (bilaga 1:1). Utredningsområdets totala yta uppgår till 60,89 km² och går genom ett varierat landskap. Topografin präglas av ett kuperat lågfjällslandskap som återfinns mellan Torne och Kalix älvar. Höjden över havet uppgår till 400-640 meter. De högsta höjderna utgörs av Kirunavaaras och Luossavaaras bergssidor centralt i området samt mindre berg såsom Soahkevárri, Peuravaara och Nihkagobba i NV och Hupukka och Nukutusvaara i NO.

Flertalet mindre sjöar och vattendrag återfinns inom och i anslutning till de föreslagna korridorerna. I väster, söder och SÖ breder större myrmarker ut sig medan terrängen i norr, NÖ och centralt i området till största delen utgörs av moränmark, dock även här med inslag av myr. I utredningsområdets södra del korsar ett sandigare stråk korridorerna i NÖ-SV riktning.

Vegetationen varierar både inom och mellan de olika korridorerna. Dominerande är fjällbjörkskog med frodig undervegetation i form av ris, buskar och tjock, grön vitmossa. Där marken är torrare är undervegetationen mindre frodig och inslaget av tall större. Nämnas bör att även i lövskogen har marken podsolprofil, vilket vittnar om att det en gång stått barrskog även där.

Utredningsområdet ligger inom Laevas- och Gabna samebyars renbetesland och installationer för renskötsel, t ex gården finns främst i områdets södra del.

Utredningskorridorerna korsas av E10:an, Kurravaaravägen, vägen mot Nikkaluokta samt befintlig järnväg. I anslutning till gruvområdena Kirunavaara, Luossavaara och Tuolluvaara, samt stadens bebyggelse är marken mer eller mindre exploaterad. Mer detaljerade terräng- och vegetationsbeskrivningar presenteras korridorsvis nedan i kapitlet Utredningsresultat.

Kända forn- och kulturlämningar i området

Området (Ekonomiskt kartblad 29J 6-7 g-h, 29J 8-9 g-h, 29J 4-5 g-h, 29J 6-7 e-f, 29J 8-9 e-f samt 29J 6-7 i-j) har inte varit föremål för Riksantikvarieämbetes fornminnesinventering, eller projektet Skog och historias inventering. Inom de föreslagna korridorerna finns inga tidigare kända forn- eller kulturlämningar. Inne i Kiruna centralort finns två minnesstenar samt delar av stadens äldsta bebyggelse registrerade i fornminnesregistret.

Lämningar i anslutning till undersökningsområdet

Närmaste kända lämningar ligger ca 2-6 km norr, öster och söder om utredningsområdet. I norr vid Kurravaara och Torneälvens strand finns spår av äldre gruvbrytning, en kätatomt samt bebyggelse-

lämningar. Vid Rautasälven har härdar, fyndplats för flintavslag, sotlager, samt ett minneskors påträffats. Österut vid Laxforsen återfinns främst fångstgropar men även härdar, en kåtatomt och tjärdal. I söder vid Kalixälven, i Kaalasjärvi, Kalixforsbron samt Håmojokk är fångstgropsystem och härdar registrerade. Vid berget Ailatisvaara i SV finns en stensättning, en härd, ett viste och några bläckningar/barktäkter. I fornminnesregistret finns även en uppgift om en offerplats på berget (se även nedan).

Under 2005 har inventeringar utförts bl a vid Jukkasjärvi inom projektet Skogens kulturarv (fd Skog och historia), resultatet av denna inventering är under bearbetning varför det inte presenteras i föreliggande rapport.

Tidigare utredningar i närområdet

Några utredningar har företagits i närheten av nu aktuellt undersökningsområde (bilaga 1:1). 1958 utförde Riksantikvarieämbetet en kulturhistorisk inventering kring Luossajärvis stränder med anledning av LKABs planer på ökat nyttjande. Inga fornlämningar eller annat av antikvariskt intresse påträffades (Nbm dnr 88/59). Sjön var då redan kraftigt förändrad genom vägbyggen, järnvägen och exploatering i samband med gruvverksamhet och kvarvarande stränder var tämligen sumpiga. Källkritiska aspekter är att denna inventering främst verkar ha syftat till att finna stenåldersboplatser i form av avslag, redskap och skärvsten.

Några mindre områden genomsöktes i en utredning utförd av Ájtte, svenskt fjäll- och samemuseum 1993 vid Kalixfors skjutfält, vilket resulterade i att två härdar påträffades nära Kalixälven, inte långt från Kalixforsbrons hpl (Sturk, 1994).

En besiktning utfördes av Norrbottens museum i Kurravaara 1998, men trots närheten till kända fornlämningar påträffades inget av antikvariskt intresse (Wallander, 1998).

En utredning utfördes av Västerbottens museum 2004 vid berget Ailatisvaara och då registrerades ovan nämnda lämningar. I fornminnesregistret finns även en uppgift om en offerplats på berget, men den kunde inte återfinnas vid utredningstillfället (Anderson & Sandén 2004).

Parallellt med föreliggande utredning utförde Norrbottens museum en arkeologisk utredning med anledning av anläggandet av ny omformarstation. Detta undersökningsområde återfinns inom järnvägskorridorerna i söder vid järnvägstriangeln vid Råtsi. Denna utredning resulterade i att lämningar efter prospektering i form av skärpningar, men även trädristningar och en fångstgrop registrerades (Lindgren & Sundberg 2005).

Övriga arkeologiska uppdrag är få till antalet och har företagits på betydande avstånd från nu aktuellt utredningsområde.

Arbetets utförande

Arbetet utfördes i stort sett enligt den upprättade arbetsplanen (2005-07-05), för avvikelser se nedan.

Metod

Under fältarbetet (utredning etapp 1) avsöktes hela området korridorsvis, okulärt och med hjälp av jordsond. Under detta moment har påträffade lämningar registrerats och dokumenterats. Dokumentationen utfördes genom beskrivning av lämningarna enligt Riksantikvarieämbetets riktlinjer, inmätning med handhållen GPS (User grid, WGS 84, felmarginalen ligger mellan 2-10 meter) och inprickning på karta, samt markering i fält med fornlämningsband alternativt rött märkband. Som fältkarta har ortofoto i skala 1:20 000 använts (flygfotograferade år 1997 och 2000). Vissa lämningar har även fotograferats digitalt (acc nr 240:1-34, bilaga 4).

Metodval

Metoden att avsöka ett område okulärt med hjälp av jordsond är väl beprövad och är det mest effektiva när det gäller att lokalisera forn- och kulturlämningar. Då denna typ av terräng i fjällnära miljöer inte inventerats i större omfattning är det av särskild vikt att utredningen utförs förutsättningslöst. Även områden som på kartan ser ut att vara myr rekognoseras, då de kan innehålla myrholmar som inte kan urskiljas på kartorna. Trots holmarnas ringa höjd och storlek kan lämningar återfinnas på dem, se vidare under resultat.

Avvikelser från arbetsplanen

I några avseenden avvek uppdragets utförande jämfört med vad som presenterats i arbetsplanen. Dessa avvikelser redovisas här och konsekvenserna redovisas under kapitlet Utvärdering.

Förberedelser

Det planerade förberedelsearbetet i form av arkivstudier kunde endast utföras översiktligt innan fältarbetet. Detta med anledning av att ärendet kom in under pågående fältsäsong och att det var nödvändigt att komma igång med fältinventeringen så snart som möjligt. Under fältarbetet kontaktades LKAB och Bergsstaten med frågan om de hade information om utredningsområdet. Något svar kunde på grund av semestertider och prioritering av fältarbetet inte fås förrän efter avslutat fältarbete.

Fältarbetet

Fältarbetet utfördes enligt arbetsplanen med undantag för att starten försenades två veckor på grund av inväntan av beslut och avtalsskrivning.

Provgropar upptagna med spade eller maskin ansågs inte nödvändiga under etapp 1. Detta med anledning av att sådana lägen inte påträffades.

Arbetsledning och referensgrupp

Under tre veckor lades arbetsledningen i fält på Tor-Henrik Buljo, då ordinarie arbetsledare hade semester. Tor-Henrik Buljo uppfyller länsstyrelsens kompetenskrav och hans inhopps hade meddelats länsstyrelsen i förhand.

Det planerade referensgruppsmötet kom inte till stånd under fältsäsongen som planerat, utan hölls byråmässigt i december.

Korridorer

Den korridor som i arbetsplanen heter nr 6 utgick innan beslutet om utredningen kom. Under fältarbetets gång tillkom en ny korridor, efter samråd med Länsstyrelsen. Denna nya korridor heter nr 8 i föreliggande rapport.

Bearbetning av materialet

Riksantikvarieämbetet, UV Mitt har konsulterats för att göra det digitala planeringsunderlaget, samt kartunderlag till rapporten i ArcView.

Resonemang kring åtgärdsförslag

Samtliga lämningar har fått en antikvarisk bedömning i fält och utifrån detta ett åtgärdsförslag. Det presenteras i bilaga 2 tillsammans med övriga data om varje enskild lämning. De statusbeteckningar som använts är Fast fornlämning, Bevakas och Övrig kulturhistorisk lämning, enligt Riksantikvarieämbetets riktlinjer. Åtgärdsförslagen har utformats enligt följande:

Status	→	Åtgärd
Fast fornlämning		Slutundersökning eller dokumentation
Bevakas		Vidare utredning
Övrig kulturhistorisk lämning		Dokumentation

- Slutundersökning föreslås för de lämningar som faller under lagen om kulturminnen (Fast fornlämning) och är av sådan natur att en undersökning kan anses som det bästa sättet att få fram information om lämningen.
- Dokumentation föreslås för lämningar som fått status Övrig kulturhistorisk lämning och således inte faller under lagen om kulturminnen. Dock finns några fall där lämningar med status Fast fornlämning getts åtgärdsförslaget dokumentation. Det är i de fall då en slutundersökning i traditionell bemärkelse sannolikt inte skulle ge någon ny information. Det gäller skärpningar och träd med bläckningar, barktäkter och ristningar. Dokumentationen kan innefatta arkiv- och kartstudier, dendrokronologi på träd samt mer detaljerad dokumentation i fält t ex med hjälp av metalldetektor.

- Vidare utredning föreslås för osäkra lämningar vars status inte kunnat fastställas under etapp 1. Dessa lämningar har fått status Bevakas och kommer att utredas vid en eventuell etapp 2.

Den slutliga bedömningen av lämningarnas status och eventuella vidare åtgärder åligger dock Länsstyrelsen i Norrbottens län. Det gäller följaktligen också beslut om huruvida en eventuell slutundersökning bör föregås av en förundersökning eller inte.

Utredningsresultat

Sammanlagt har sex alternativa järnvägskorridorer undersökts (1, 3-5, 7, 11). Till dessa skall läggas ytterligare lika många mindre korridorer (2, 6, 8-10, 12). De ligger i alla väderstreck runt Kiruna stad och Kirunavaara gruvområde (bilaga 1:2). Totalt har 258 lämningar registrerats, varav 24 bedömts som fast fornlämning, 14 bevakas och 203 som övrig kulturhistorisk lämning. Av dessa 258 lämningar är 23 gruvlämningar som ligger inom område för bearbetningskoncession, men har registrerats för kännedom.

Lämningarna fördelas på följande lämningstyper och status: 117 Naturföremål med tradition varav 95 bläckningar och 22 barktäkter (117 Ökl); 65 Gruvhål fördelade på 55 skärpningar (5 R, 50 Ökl) och 10 jordrymningar (10 Ökl); 18 Härd (7 R, 11 B); 5 Kåta (4 R, 1 Ökl); 5 Rösning (5 Ökl); 5 Husgrund, historisk tid (5 Ökl); 4 Fångstgrop (3 R, 1 B); 4 Bergshistorisk lämning (4 Ökl); 3 Förvaringsanläggning (2 R, 1 B); 3 Ristning, historisk tid (1 R, 2 Ökl); 2 Område med militära lämningar (2 Ökl); 1 Fångstgropssystem (1 R); 1 Kokgrop (1 R); 1 Stridsvärn (1 Ökl); 1 Övrig (1 B).

De mest frekventa lämningstyperna är naturföremål med tradition i form av bläckningar och barktäkter, samt gruvhål i form av skärpningar och jordrymningar. Majoriteten av alla lämningar ligger inom de korridorer som sträcker sig från norr och på den östra sidan om Kiruna stad, d v s korridor 5, 7 och 11.

Presentation av resultatet

Nedan presenteras varje korridor var för sig. Där redogörs för den geografiska utbredningen, terräng- och vegetationsbeskrivning samt utredningsresultat. Lämningarna presenteras i antal per lämningstyp och inom parentes anges antal per status, där R står för fast fornlämning, B för bevakas och Ökl för övrig kulturhistorisk lämning. Enstaka lämningar som utmärker sig något från övriga nämns i rapporten, övriga återfinns endast på kartan i bilaga 1:3 och i tabellen i bilaga 2. Där framgår förutom lämningstyp även koordinater, status, samt åtgärdsförslag. Utförliga beskrivningar av fornlämningarna återfinns i bilaga 3, beskrivningar av övriga lämningar finns att tillgå i originalmaterialet i Norrbottens museums arkiv, samt som kopior vid länsstyrelsen i Norrbottens län.

Korridorernas utbredning samt de inprickade lämningarna återfinns på kartorna i bilaga 1:2 och 1:3. Av rapport- och karttekniska skäl har kartan med de inprickade lämningarna delats upp i sju mindre utsnitt.

Arkivstudier

Det förberedelsearbete som utfördes innan fältarbetet var genomgång av Norrbottens museums aktarkiv samt kart- och litteraturstudier. Resultatet av dessa studier är införlivat i kapitlen Utredningsområdets utbredning och naturlandskap, Kända forn- och kulturlämningar i området samt i presentationen av resultat och tolkningar.

Lantmäteriet

Studiet av historiska kartor i lantmäteriets arkiv gav inte någon information utöver vad vi redan visste. Det som finns är kartor från 1880-talet som visar markanvändning, så som skog, äng, myr osv. Vägen mellan Jukkasjärvi och Nikkaluokta finns även med på denna karta (som stigmarkering).

Bergsstaten

Arkivstudier vid Bergsstaten gav information om inmutningar och utmålslagda områden vid sekelskiftet 1800/1900. Vissa områden sammanfaller med koncentrationer av gruvlämningar registrerade i fält (Bergsstatens arkiv, karta BD 57 och mutsedelsdagbok för Norrbottens län år 1885-1897). Bergsstaten tillhandahöll även uppgifter om aktuella undersökningstillstånd och bearbetningskoncessioner.

Referensgruppens resonemang

Vid mötet kunde referensgruppen enas om att resultatet av utredningen utfallit som väntat i denna typ av miljö. Dock efterfrågades en mer genomgående analys av terräng och topografi. Detta för att lokalisera äldre strandlinjer och boplatslägen. Se vidare under kapitlet Slutord och utvärdering.

Korridor 1

Korridor 1, med en areal på 16,86 km² är den västligaste korridoren som startar i norr vid järnvägen och E10:an i höjd med Pahtajänkkä (bilaga 1:3:1-4, 6). Sträckningen löper sedan öster om Soahkejärvi och vidare i SV riktning mot myren Kirunavuoma, väster om LKABs slamdammar. Korridoren vänder sedan och går i SÖ riktning fram till järnvägen i höjd med Kalixfors flygfält. Mellan sjöarna Mettä Rakkurijärvi och Rakkurijärvi delar sig korridoren och en del viker av mot NNÖ i riktning mot Råtsi. Korridor 1 ansluter till korridor 3-5, 7 och 11 och återfinns inom ekonomiska kartbladen 29J 8-9 e-f, 29J 6-7 e-f och 29J 4-5 g-h.

Terräng och vegetation

Korridoren karaktäriseras av ett moränlandskap med inslag av större och mindre myrmarker. Vegetationen består i huvudsak av fjällbjörkskog med frodig undervegetation av ris och mindre buskar. Myren Pahtajänkkä sträcker sig in i korridorens norra del. Väster om LKABs slamdammar, finns den stora myren Kirunavuoma. Kring denna utbreder sig ett rishedslandskap med öppen och tuvig mark där blöta och kärrartade partier förekommer. Emellan myrstråken finns torrare partier i form av holmar och åsar som sträcker sig fram genom landskapet. Moränmarken varierar från grusig till storblockig. Norra och södra delen av korridoren har inslag av sjöar och mindre tjärnar vilka delvis förbinds via bäckar. Kring dessa i norr finns grusiga till sandiga mindre moränåsar och i söder går ett sandigt stråk i NV-SÖ riktning i höjd med Råtsi. Stora delar av detta stråk har blivit exploaterat. Nikkaluoktavägen går tvärs igenom och bl a ligger där en motorsportbana och flera sandtag. Utanför korridoren i söder ligger två större sjöar, Mettä Rakkurijärvi och Rakkurijärvi. Dessa förbinds via en bäck, Mettä Rakkurijoki som går in i utredningsområdet. Kring bäcken finns även flera mindre tjärnar. Ett renstängsel löper i N-S riktning genom stora delar av korridoren. Höjden över havet ligger mellan 460-620 meter.

Resultat

Inom korridoren har 19 lämningar registrerats varav 6 naturföremål med tradition (5 bläckningar, 1 barktäkt, 6 Ökl), 5 kåtor (4 R, 1 Ökl), 4 härdar (3 R, 1 B), 3 förvaringsanläggningar (2 R, 1 B), och 1 fångstgrop (1 R).

Fångstgropen (K1:027, bilaga 1:3:3) ligger söder om järnvägstriangeln på en flack sandås omgiven av myrmark. I närheten finns ett fångstgropssystem med nio gropar, inom korridor 5.

På en torrholme i den stora myren Kirunavuoma hittades fyra lämningar som sannolikt hör samman kronologiskt. De består av en kåtatomt, en härd och två förvaringsanläggningar (bilaga 1:3:2). Kåtatomten utgörs av en härd med härdarmar i trä (K1:040) samt en vall av murket virke (se fig 2). Detta kan vara rester av en förmultnad torvkåta.



Fig 2. Kåta K1:040, bestående av härd med härdarmer i trä, korridor 1, taget från V. Sonden står centralt i härden.
Fotograf: Susanne Sundberg © Nbm acc nr 2005:240:22



Fig 3. Härd K1:038, korridor 1, taget från NNÖ. Sonden står strax till höger om härden i bild.
Fotograf: Susanne Sundberg © Nbm acc nr 2005:240:18

I härden (K1:038, fig 3) växer en björk (0,26 m i diameter) med en kraftigt igenvallad bläckning. I anslutning till härdarna finns två förvaringsanläggningar, en grop på holmens krön (K1:039) och en i ett mindre stenparti närmare myrkanten (K4:112, fig 4).



Fig 4. Förvaringsanläggning K4:112, korridor 1, taget från SSV. Olof Östlund pekar med sonden i anläggningen. Susanne Sundberg står bredvid och i bakgrunden ses Kirunavuoma och Kirunavaara längst till höger i bild. Fotograf: Åsa Lindgren © Nbm acc nr 2005:240:24

Rester av två kåtor bestående av härdar med härdarmar i sten (K1:033, 034, bilaga 1:3:4) hittades på en flack, glest bevuxen holme norr om Kirunavuoma (se fig 5). Härdarna ligger 20 meter ifrån varandra och är orienterade i samma riktning. Båda har också en flat sten i härdens södra ände.



Fig 5. Kåta K1:033, bestående av härd med härdarmar i sten, korridor 1, taget från SSÖ. Sonden står centralt i härdens och till höger i bild syns härdarmarna. Fotograf: Susanne Sundberg © Nbm acc nr 2005:240:16

En hoprasad kåta (K1:045, bilaga 1:3:2) ligger ca 100 meter väster om vägen som går från slamdamarna och korsar korridoren. Kåtans trästomme är helt hoprasad, men delvis bevarad och centralt finns en härd (se fig 6).

En upprättstående kåta (K1:046, bilaga 1:3:2) med något inrasat tak hittades alldeles intill renstängslet söder om Kirunavuoma. Kåtan har glasfönster och skorstenrör i plåt. På innerväggen finns årtalet 1964 skrivet (se fig 7).



Fig 6. Rester av torvkåta K1:045, korridor 1, taget från SV.
Fotograf: Åsa Lindgren © Nbm acc nr 2005:240:16



Fig 7. Delvis stående torvkåta K1:046, korridor 1, taget från N.
Fotograf: Åsa Lindgren © Nbm acc nr 2005:240:31

Fyra träd med bläckningar (K1:041, bilaga 1:3:6, K1:042-044, bilaga 1:3:1) och en barktäkt (K4:117, bilaga 1:3:1) har påträffats. Detta är jämförelsevis få, vilket finner sin naturliga förklaring i att det nästan inte finns någon barrskog (tallar) inom korridoren. Barktäkten, som har en sekundär ristning ligger i den södra delen av korridoren i höjd med Rakkurilompolo (se fig 8).



Fig 8. Barktäkt med sekundär ristning "1938", K4:117, korridor 1, taget från V.
Fotograf: Åsa Lindgren © Nbm acc nr 2005:240:27

Korridor 2

Korridor 2 med en areal på 1,59 km² ligger väster om Kiruna stad, mellan korridor 1 och 3 (bilaga 1:3:4, 6). Den startar från järnvägen och E10:an väster om vindkraftverken och sträcker sig sedan i SV riktning för att sedan gå ihop med korridor 1, i höjd med Soahkevárri. Korridoren återfinns inom ekonomiska kartbladet 29J 6-7 g-h.

Terräng och vegetation

Ett exploaterat område med anledning av vindkraftverken, sträcker sig delvis inom korridoren i NÖ. Det finns större och mindre höjdskillnader och terrängen är överlag kuperad. Marken varierar från grusig moränmark till mindre sandiga åsar. Vegetationen består till största del av fjällbjörkskog med inslag av ris och buskar. Kring de sandigare områdena finns även enstaka större tallar. En skogstjärn finns centralt i området och även en mindre sjö strax utanför. Från denna rinner en bäck som sträcker sig inom korridorrens södra del. Närmast bäcken följer en smal ridå av granskog men i övrigt utgörs södra delen av myrmark. Höjden över havet ligger mellan 475-600 meter.

Resultat

Inom korridoren har tre lämningar registrerats. De utgörs av 1 fångstgrop (B), 1 naturföremål med tradition (bläckning, 1 Ökl) och 1 gruvhål (jordrymning, 1 Ökl).

Fångstgropen (K3:080, bilaga 1:3:6) ligger på en liten ås i norra delen av korridoren. Den bläckade tallen (K3:081, bilaga 1:3:4) återfinns väster om det exploaterade området intill vindkraftverken. Den ligger i NV-sluttning av ett stort höjdområde och har tre bläckningar i olika väderstreck. Två av bläckningarna är kraftigt övervallade. Jordrymningen (K3:082, bilaga 1:3:4) hittades i en nordsluttning söder om en liten sjö.

Korridor 3

Korridor 3, med en areal på 3,37 km² sträcker sig väster om Kiruna stad mellan korridor 1 och 4 (bilaga 1:3:4). I norr startar den vid E10:an och järnvägen, väster om Luossajärvi. Den går sedan i SV riktning öster om Peuravaara och Nihkagobba för att sedan gå samman med korridor 1, väster om den stora slamdammen. Korridoren återfinns inom ekonomiska kartbladet 29J 6-7 g-h.

Terräng och vegetation

Peuravaaras NÖ och östra bergssidor rymms inom korridoren i norr. Terrängen är väldigt brant på de högre höjderna medan det flackar ut mot öster. Marken består av stenig till blockig morän och vegetationen av fjällbjörkskog med mycket undervegetation i form av ris, buskar och tjock grön vitmossa. Delar inom denna korridor utgörs av exploaterad mark. Högst uppe på berget ligger sex vindkraftverk och söder om dessa ligger en av gruvans slamdammar. Öster om Nihkagobba är ytterligare ett bergigt område. Terrängen där utgörs av grusig till stenig moränmark med inslag av blockigare partier på de högre höjderna. Vegetationen är densamma som öster om Peuravaara. Områdets södra del består uteslutande av blöt torvmark med sly och buskar. Ett stort dike som har samband med slamdammarna sträcker sig genom området, samt även diverse grusvägar från gruvområdet.

Resultat

Inga lämningar har påträffats inom korridoren, vilket kan bero på att stora delar av området är exploaterat i samband med vindkraftverken och slamdammarna. I söder är främst blöt torvmark och de övriga områdena är väldigt steniga och ligger i bergslutningar.

Korridor 4

Korridor 4, med en areal på 12,1 km² sträcker sig väster om LKABs gruvområde Kirunavaara (bilaga 1:3:1-4). I norr börjar den väster om Luossajärvi och går sedan i sydlig riktning mellan gruvan och slamdammarna. Vid den sydligaste slamdammen viker sträckningen av mot SÖ. I höjd med Mettä Rakkurijärvi delar sig korridoren och en sträckning fortsätter in mot Råtsi. Den andra sträckningen fortsätter i sydlig riktning och slutar vid järnvägen i höjd med Kalixfors flygfält. Korridor 4 ansluter till korridor 1 och 3 och återfinns inom de ekonomiska kartbladen 29J 4-5 g-h och 29J 6-7 g-h.

Terräng och vegetation

Närheten till gruvan gör att denna korridor till stor del består av exploaterad mark i form av gråstentippar och vägar kring gruvområdet. Direkt öster om den stora slamdammen är ett flackt område med moränmark. Vegetationen består av våt rished med tuvig mark och blöta partier med vide. Öster om detta tar fjällbjörkskogen vid som i detta område består av mycket sly. Denna typ av vegetation fortsätter sedan SV och S om gruvan. Även där är området bitvis exploaterat med bl a gråstenstippar och stora diken. I höjd med Råtsi och intill vägen mot Nikkaluokta finns ett modernt rengärde. En bred, röjd "gata" som är till för att leda renar (fortsättningsvis kallad rengata) sträcker sig i västlig riktning ca 1 km och slutar vid en stor myr. Denna myr fortsätter sedan fram till vägen mot Nikkaluokta. Mettä Rakkurijoki ringlar sig fram genom området kring lite torrare, dock steniga, holmar. Längs med bäckens SV sträckning går en stenig ås som är en del av det torrare stråk av isälvsediment som korsar flera korridorer i söder. Direkt norr om Nikkaluoktavägen är ett område med sandigare mark längs en högre ås mot myren i NV. Där finns också några sommarstugor. Höjden över havet ligger mellan 460-580 meter.

Resultat

Sammanlagt har 14 lämningar registrerats och de utgörs av 6 gruvhål (3 skärpningar, 3 jordrymningar, 6 Ökl), 4 härdar (4 B), 3 naturföremål med tradition (bläckningar, 3 Ökl) och 1 ristning, historisk tid (på träd, 1 Ökl). Samtliga lämningar återfinns i bilaga 1:3:1.

Majoriteten av lämningarna återfinns i korridorens södra del och samtliga gruvlämningar hittades på den steniga ås som sträcker sig längs med Mettä Rakkurijärvi i NÖ-SV riktning. De består av både skärpningar (K4:099-101) och jordrymningar (K4:114-116).

Efter den sandiga åsen norr om Nikkaluoktavägen hittades två bläckade träd (K2:007, K4:030). I samma område hittades också två härdar varav ena strax utanför korridoren, (K1:030, K4:031) samt en tall med ristning, även den strax utanför, föreställande svårtydda geometriska figurer (K1:029).

Korridor 5

Korridor 5, med en areal på 13,98 km² sträcker sig på östra sidan om Kiruna (bilaga 1:3:1, 3, 5-7). I norr startar den vid järnvägen och E10:an i höjd med myren Pahtajänkkä. Sträckningen går sedan i östlig riktning fram till sjöarna Syväjärvi invid Nukutusvaara. Där svänger korridoren av i SÖ riktning, genom Sakkaravaara skjutfält och på västra sidan om Tuollujärvi. Korridoren går sedan öster

om samhället Tuolluvaara, där den även korsar E10:an. Därefter svänger den av i SV riktning, förbi flygplatsens västra sida. Korridoren slutar sedan vid järnvägen mellan Råtsi och Kalixfors flygfält. Den ansluter till korridor 6, 7 och 11. Korridoren återfinns inom ekonomiska kartbladen, 29J 8-9 g-h, 29J 8-9 e-f, 29J 6-7 g-h, 29J 6-7 i-j och 29J 4-5 g-h.

Terräng och vegetation

Korridorens Ö-V sträckning i norr karaktäriseras av ett flackt moränlandskap med inslag av större och mindre myrområden. Vegetationen består i huvudsak av fjällbjörkskog med glesare undervegetation av mindre buskar och enris. Bitvis finns områden med mycket stora tallar, t ex vid Pahtajärvis södra sida där det också är sandigare mark. Terrängen varierar från ganska blockig moränmark med inslag av blötare partier till grusigare områden med mindre undervegetation. Området har många små sjöar, tjärnar och bäckar (se fig 9).

Där korridoren svänger av i SÖ riktning vid sjöarna Syväjärvi börjar ett bergigare parti. Berget Hupukka och Nukutusvaaras sidor sträcker sig innanför korridoren och bitvis är terrängen väldigt brant. Strax söder om korridoren ligger även ett militärt övningsområde. Ett motionsspår som går upp mot berget Hupukka korsar området (gamla vägen mot Kurravaara). Två stora myrar, Auhtojänkkä och Sakkarajänkkä sträcker sig på båda sidor om vägen mot Kurravaara. Söder om Nukutusjoki och vidare i korridorens SÖ riktning börjar ett område med torrare flacka holmar, omgivna av myrmark. Från Tuolluvaara samhälle löper ett motionsspår som sedan övergår i en stig som sträcker sig fram till Tuollujärvi. Sjöns SV sida karaktäriseras av en öppen terräng med endast mindre ris och buskar. En liten sandig kulle finns ca 100 meter från sjön.

Vid Tuolluvaara samhälle korsar korridoren E10:an och vidare också vägen mot Kiruna flygplats. Detta område och hela vägen ner mot järnvägen i söder består till stor del av myrmark. Piekkusvuoma, vilket betyder vindpinad myr, breder ut sig med större och mindre torrholmar. Ett högre parti sträcker sig i NV-SÖ riktning efter vilken många fina torrholmar är lokaliserade. Det myrlänta landskapet upphör i söder då ett stråk av isälvsediment korsar korridoren i höjd med järnvägen. Detta stråk rymms också inom korridoren söder om järnvägen, där sandiga flacka åsar utgör den dominerande terrängen. Höjden över havet ligger mellan 400-525 meter.



Fig 9. Terräng och vegetationsbild NÖ om Tuolluvaara, korridor 5, taget från Ö.
Fotograf: Åsa Lindgren © Nbm acc nr 2005:240:15

Resultat

Inom korridoren har 57 lämningar registrerats, vilka utgörs av 27 naturföremål med tradition (17 bläckningar, 10 barktäkter, 27 Ökl), 15 gruvhål (10 skärpningar, 5 jordrymningar, 15 Ökl), 4 härdar

(1 R, 3 B), 4 rösningar (4 Ökl), 2 fångstgropar (2 R), 1 fångstgropssystem (om 9 gropar, 1 R), 1 kokgrop (R), 1 husgrund (Ökl), 1 ristning (Ökl) och 1 övrig/steninhägnad (B).

Geografiskt är lämningarna i huvudsak koncentrerade till den norra, Ö-V gående delen, samt i söder vid järnvägstriangeln. Det är också där de torraste markerna och bästa lägena finns. En koncentration av lämningar återfinns på berget Hupukkas södra sida. De består uteslutande av skärpningar och jordrymningar som ligger utefter bergssidan (K2:048-056, 059, 060, 062, 063, K4:091-092, bilaga 1:3:7).

Vid Tuolljärvis SV sida hittades utredningens enda kokgrop (K4:107, bilaga 1:3:5). Den är belägen på en liten sandig kulle ca 100 meter från sjön (se fig 10). Fyra meter väster om kokgropen finns en härd (K4:106, bilaga 1:3:5) som kan vara samtida med gropen. Ytterligare två recenta härdar finns i dess anslutning.



Fig 10. Kokgrop K4:107, korridor 5, taget från S.
Fotograf: Åsa Lindgren © Nbm acc nr 2005:240:33

Korridorens sträckning väster om flygplatsen är i det närmaste tom på fynd. De flesta lämningar i detta område ligger inom angränsande korridor 11. Ett flertal fångstgropar har registrerats söder om järnvägstriangeln. Utefter en flack sandås finns ett system bestående av nio gropar (K3:052:1-2, bilaga 1:3:3), som avgränsas av en åsens utsträckning i myren (se fig 11). De ligger alla inom det stråk av isälvs sediment som sträcker sig i NÖ-SV riktning.



Fig 11. Fångstgrop nr 2 från SSV i fångstgropssystemet K3:052:1-2, korridor 5, taget från SSV.
Fotograf: Susanne Sundberg © Nbm acc nr 2005:240:12

Några rösningar vilkas funktion är osäker har hittats på spridda platser (K2:061 bilaga 1:3:7, K3:031, 037, K4:118 bilaga 1:3:6). De består ofta av en rest sten omgiven av en stenpackning.

Korridor 6

Korridor 6, med en areal på 0,96 km² ligger norr om Kiruna stad (bilaga 1:3:7). Den bryter ut i SÖ riktning från korridor A, väster om Syväjärvi. Den korsar vägen som går från Luossavaara till Nukutusvaara, sedan vidare öster om det vattenfyllda dagbrottet (Henry gruvan). Korridoren slutar vid Kurravaaravägen där den ansluter till korridor 11. Området återfinns inom ekonomiska kartbladen 29J 6-7 g-h och 29J 8-9 g-h.

Terräng och vegetation

Stora områden av denna korridor består av exploaterad mark. Inom korridoren ligger ett dagbrott vilket innebär att stora gråstenstippar ligger inom utredningsområdet. Dessa kan vara mer eller mindre överväxta med björksly. Det vattenfyllda dagbrottets östra sida ligger delvis inom området. NÖ och Ö om detta är ett bergigt, brant område då Nukutusvaaras bergssidor sträcker sig in i korridoren. Söder om detta flackar terrängen ut och vegetationen består av fjällbjörkskog med inslag av enstaka större tallar. Nukutusjoki skär genom området och kring denna blir vegetationen mer slyig med inslag av vide och buskar. Blöt myrmark präglar sedan resten av korridoren fram till Kurravaaravägen. Höjden över havet ligger mellan 420-500 meter.

Resultat

Sammanlagt har sju lämningar registrerats och alla utgörs av Naturföremål med tradition (bläckningar, 7 Ökl) (K1:012, K3:016-019, 026, 039, bilaga 1:3:7).

Korridor 7

Korridor 7, med en areal på 5,69 km² är belägen NV om Kiruna stad (bilaga 1:3:5-7). I norr går den från järnvägen och E10:an vid Pahtajänkkä. Sträckningen går sedan i ÖSÖ riktning söder om Goddevärri för att sedan svänga mer mot SÖ och korsa Luossavaaras norra och östra sida. Korridoren slutar i söder strax norr om Kiruna samhälle vid motionsspåren. Den ansluter till korridor 11 och 12 och återfinns inom ekonomiska kartbladen 29J 6-7 g-h och 29J 8-9 g-h.

Terräng och vegetation

Områdets norra del intill E10:an består av myr med små torrholmar. Från norr rinner Pahtajoki vilken har många små biflöden. Området kring bäcken är slyigt med buskig fjällbjörkskog och mycket vide. Öster om myren är ett flackt område i stenig moränmark. Bitvis är terrängen kargare med mindre undervegetation och lavar. Från Báhpagobba i söder mot Kurravaaranjänkka går en stig, vilken korsar korridoren. Kring stigen sträcker sig ca 20 meter breda rengator. Denna terräng avbryts av ett myrstråk som sträcker sig på båda sidor om en liten skogssjö.

Öster om vägen från Luossavaara till Nukutusvaara börjar ett bergigare område där Luossavaaras bergssidor sträcker sig inom korridoren. De utgörs av plataer som domineras av fjällbjörkskog. I svackorna emellan plåtarna kan blötare, gräsigare stråk finnas. Högre upp avtar träden och vegetationen består endast av ett tunt jordtäckte med ris och buskar. Berg i dagen förekommer på de högre höjderna. Där berget flackar ut i öster domineras terrängen av stenig moränmark med övervägande tallskog. En mängd stigar och vandringsleder går kors och tvärs över berget. Höjden över havet ligger mellan 450-640 meter.

Resultat

Sammanlagt har 87 lämningar registrerats inom korridoren och de utgörs av 42 gruvhål varav 41 skärpningar (5 R, 36 Ökl) och 1 jordrymning (Ökl), 38 naturföremål med tradition varav 34 bläckningar och 4 barktäkter (38 Ökl), 4 bergshistorisk lämning (försvar, 4 Ökl), 2 härdar (2 B) samt 1 husgrund (Ökl).

Utöver dessa finns 23 gruvlämningar som ligger inom ett område med bearbetningskoncession (K1:013-018, K2:011-014, K3:042, 043, 045, K4:034-039, 041-044, bilaga 1:3:5, 7). Detta innebär att de inte registreras i fornminnesregistret, då de är under pågående markanvändning. Dessa lämningar har tagits med i lämningsskottet och på kartan (bilaga 2 och 1:3) för kännedom.

Majoriteten av lämningarna finns efter Luossavaaras bergssidor och utgörs främst av skärpningar. De varierar mycket i form och storlek från några meter upp till 100 meter. En koncentration (K1:020, K2:019-039 och K4:061-071, bilaga 1:3:5 område B) är belägen på SÖ sidan där berget flackar ut vid motionsspåren. Området är 170x100 meter stort (VSV-ÖNÖ), bestående av 42 skärpningar och fyra försvar. Samtliga är väl överväxta med tjock grön vitmossa. De ligger tätt, ibland bara några meter ifrån varandra. Övermossad sprängsten ligger i princip över hela området.

Ytterligare en mindre koncentration av lämningar återfinns i korridorens västra del. De är lokaliserade kring de öppna rengatorna och vidare söderut där korridoren gör en avstickare mot E10:an (bilaga 1:3:6). I området finns sju skärpningar (K2:040, 045, 046, K4:081-084), tre bläckningar (K2:041, 042, K4:086), en barktäkt (K2:044) och en härd (K2:043). Fem av skärpningarna i detta område skiljer sig från de övriga då de utgörs av stenblock som delats med hjälp av kilar som slagits ner i tillsynes handborrade hål (K2:040, K4:081-084, bilaga 1:3:6). Samma typ av lämning påträffades även inom järnvägstriangeln vid Råtsi i samband med utredningen inför ny omformarstation (Lindgren & Sundberg, 2005). I en av skärpningarna sitter en järnkil kvar i ett borrhål (K4:081). Denna typ av prospektering visar på en mer ålderdomlig teknik varför de bedömts som fornlämningar.

Många bläckade träd finns spridd över hela området kring Luossavaaras bergssidor. En koncentration (K4:046, 049-051, 053-058, se bilaga 1:3:5) hittar man norr om gruvområdet, inom ett område med mycket stora tallar.

En av bläckningarna (K2:042, bilaga 1:3:6) återfinns i anslutning till ett öppet, område som skiljer sig från den omgivande fjällbjörkskogen. På platsen växer bl a gräs och röda vinbär. Ett par hundra meter SV om bläckningen hittades en härd (K2:043, bilaga 1:3:6) på ett krön av en mindre sandig kulle. Den är svårbedömd men är speciell i och med att den har dubbla kollager. En meter NV om härden står en stor tall som uppskattningsvis kan vara 500 år.

Korridor 8

Korridor 8 med en areal på 0,83 km² tillkom i ett senare skede av utredningen. Den ligger direkt väster om Kurravaaravägen och sträcker sig i NNÖ-SSV riktning från Auhtojänkka i norr till Nukutusjoki i söder (bilaga 1:3:7). Korridoren återfinns inom ekonomiska kartbladen 29J 6-7 g-h och 29J 8-9 g-h.

Terräng och vegetation

Korridorrens norra del utgörs av blöt myrmark, Auhtojänkkä. Närmast intill myrkanten följer en högre flack platå. Marken utgörs av morän och vegetationen består av blandskog (fjällbjörk och tall) med undervegetation av ris, buskar och grön vitmossa. I korridoren söderut fortsätter moränmarken och bitvis är det väldigt stenigt. Tallen minskar och fjällbjörk är det dominerande trädslaget. Kring området vid Nukutusjoki i söder blir vegetationen slyig med mycket ris, buskar och videsnår. En större elledning följer korridorrens sträckning och i söder finns mindre körvägar som går kors och tvärs. Höjden över havet ligger mellan 460-480 meter.

Resultat

Inom korridoren har tre lämningar registrerats (samtliga bilaga 1:3:7). De utgörs av 1 område med militära lämningar (2 stridsvärn, 1 Ökl), 1 stridsvärn (Ökl) och 1 rösning (Ökl).

Stridsvärnen (K4:119, 120) ligger på den högre platån som följer myren Auhtojänkkä och består av en grop omgiven av en stenvall som vetter ut mot myren. Rösningen (K4:121) är närmast triangulär och består av två lager lagda stenar med en större sten i norra hörnet.

Korridor 9

Korridor 9 med en areal på 1,33 km² ligger NÖ om Kiruna stad (bilaga 1:3:5, 7). Den är en utlöpare från korridor 5. I norr börjar den Ö om Kurravaaravägen och S om Sakkaravaara för att sedan sträcka sig i SÖ riktning norr om Tuollujärvi. Därifrån fortsätter den söderut och ansluter till korridor 5, norr om E10:an vid Tuolluvaara samhälle. Korridoren återfinns inom ekonomiska kartbladet 29J 6-7 i-j.

Terräng och vegetation

Norr om korridoren ligger Sakkaravaara och dess bergssidor sträcker sig inom korridorrens NV-SÖ sträckning. Topografin är där brant och består av steniga till blockiga moränavsatser. Vegetationen utgörs till största del av fjällbjörkskog med frodig markvegetation bestående av ris, buskar och tjock grön vitmossa. Inslag av tall förekommer lokalt. Närmare Tuollujärvis norra och NÖ sida flackar terrängen ut och blir mindre stenig. Öster om sjön syns gränsen till Sakkaravaara skjutfält i terrängen genom att skogen blir glesare och mer öppen utanför skjutfältet. Från sjön rinner Tuollujoki som korsar korridoren i söder. Området kring denna och söderut består av myrmark, Tuolluvuoma, med mindre torrare partier emellan. Höjden över havet ligger mellan 400-450 meter.

Resultat

Sammanlagt har åtta lämningar registrerats, vilka utgörs av 5 naturföremål med tradition (bläckningar, 5 Ökl), 1 härd (B), 1 gruvhål (skärpning, Ökl) och 1 husgrund (Ökl).

I korridorrens NV del återfinns fyra bläckningar (K2:064, 066, K3:061, 062) och skärpningen (K2:065, bilaga 1:3:7). Övriga tre lämningar återfinns NÖ och öst om Tuollujärvi (bilaga 1:3:5). De utgörs av en husgrund (K3:065), en bläckning (K3:064) och en härd (K3:063).

Korridor 10

Korridor 10 med en areal på 0,57 km² ligger NÖ om korridor 12 och sträcker sig i VNV-ÖSÖ riktning (bilaga 1:3:5). Den ansluter till korridor 5, 6 och 11. Den ligger till största del på östra sidan om Kurravaaravägen men ett mindre område ligger väster om vägen. Längs korridorrens norra gräns rinner Nukutusjoki. Korridoren återfinns inom ekonomiska kartbladet 29J 6-7 g-h.

Terräng och vegetation

Det mindre området väster om Kurravaaravägen utgörs uteslutande av myrmark. Öster om vägen och i samma riktning som korridoren går en skoterled som avtecknar sig som en röjd väg i landskapet. Terrängen är övervägande flack moränmark som varierar från stenigare till mer sandiga partier. Bitvis blir landskapet mer öppet med mindre undervegetation och torrare mark. Mindre myrstråk och hårdare torvmyrar förekommer i hela korridoren. Mellan myrstråken finns torrare partier i form av holmar som sträcker sig genom landskapet. Vegetationen består i huvudsak av fjällbjörkskog med frodig undervegetation av ris och mindre buskar. En bäck som rinner från Tuollujärvi korsar korridorrens SÖ del. Vegetationen kring denna är mycket blöt och slyig med mycket videsnår. Höjden över havet ligger mellan 420-460 meter.

Resultat

Två lämningar har registrerats inom korridoren. De består av 2 naturföremål med tradition (1 barktäkt, 1 bläckning, 2 Ökl). Båda återfinns på kartan i bilaga 1:3:5.

Barktäkten (K4:094) ligger på en torrbacke norr om skoterleden, ca 500 meter öster om Kurravaaravägen. Den bläckade tallen (K4:095) återfanns ca 300 meter söder om barktäkten vid korridorrens södra avgränsning.

Korridor 11

Korridor 11, med en areal på 6,91 km² utgår från korridor 7 och är belägen öster om Kiruna stad (bilaga 1:3:3, 5). I norr börjar den mellan Luossavaara och vägen mot Kurravaara för att sedan sträcka sig i SÖ riktning över golfbanan. Söder därom korsar den E10:an och svänger av i SV riktning, parallellt med korridor 5, väster om Kiruna flygplats. Den slutar söder om järnvägstriangeln vid Råtsi. Korridoren återfinns inom ekonomiska kartbladen 29J 4-5 g-h, 29J 6-7 g-h och 29J 6-7 i-j.

Terräng och vegetation

Terrängen varierar kraftigt inom korridoren, från myrmark till stenig morän och sandigare partier. Längst i norr vid motionsspåren är marken stenig och vegetationen består av övervägande tallskog med endast ett tunt jordtäckte. Ett smalare myrstråk korsar korridoren i NÖ-SV riktning väster om Kurravaaravägen. Kring detta stråk blir marken blötare och fjällbjörkskog med inslag av ris och buskar är den dominerande vegetationen. Öster om vägen går en moränhöjd i NV-SÖ riktning. Vegetationen består här av blandskog med enstaka stora tallar. Området söder om E10:an och hela vägen ner mot järnvägen i söder består till stor del av myrmark. Piekkusvuoma breder ut sig kring större och mindre torrholmar. Ett högre stråk sträcker sig i NV-SÖ riktning efter vilken många fina torrholmar ligger lokaliserade. Det myrlänta landskapet upphör i söder då ett stråk av isälvsediment korsar korridoren i höjd med järnvägen. Detta stråk ryms också inom korridoren söder om järnvägen, där sandiga flacka åsar utgör den dominerande terrängen. Höjden över havet ligger mellan 420-500 meter.

Resultat

Totalt har 30 lämningar registrerats, varav 23 naturföremål med tradition (17 bläckningar, 6 barktäkter, 23 Ökl), 3 härdar (3 R), 2 husgrunder (2 Ökl), 1 ristning (1 R) och 1 område med militära lämningar (1 Ökl).



Fig 13. Barktäkt med ristat bomärke K4: 009, korridor 11, taget från V.

Fotograf: Tor- Henrik Buljo © Nbm acc nr 2005: 240:1

Cirka en kilometer norr om järnvägen registrerades fyra bläckningar (K4:006, 008, 011, 012) och tre barktäkter (K4:007, 009, 010). Alla sju ligger i närheten av varandra med 50-100 meters mellanrum (bilaga 1:3:3). I två av barktäkterna finns ristningar varav den ena föreställer ett bomärke (K4:009, fig 13) och den andra initialerna F och LF (K4:010).

De tre härdarna (K3:005, 007, K4:001, bilaga 1:3:3) ligger alla på torrholmar i den stora myren Piekkusvuoma. Husgrunderna (K2:001, 004) återfinns strax S om E10:an (bilaga 1:3:5).

Området med militära lämningar (K4:097:1-2, bilaga 1:3:5) består av tio stridsvärn och två gropar och är lokaliserat till en torr moränhöjd öster om Kurravaaravägen (se fig 12). I anslutning finns också en bläckad tall (K4:098, bilaga 1:3:5) samt en recent härd. På samma moränhöjd registrerades ytterligare tre bläckade tallar (K3:012, 013, 015, bilaga 1:3:5), varav en hade ett inristat korsmärke (K3:012).



Fig 12. Ett av stridsvärnen K4: 097: 1-2, korridor 11, taget från NV.

Fotograf: Åsa Lindgren © Nbm acc nr 2005: 240: 14

Korridor 12

Korridor 12 med en areal på 0,70 km² ligger NÖ om Kiruna stad, mellan korridor 7 och 11 (bilaga 1:3:5). Den sträcker sig i NV-SÖ riktning på båda sidor om Kurravaaravägen. Norr om korridoren ligger Kiruna återvinningsstation och i söder låg tidigare Lapplands jägarregemente. Korridoren återfinns inom ekonomiska kartbladet 29J 6-7 g-h.

Terräng och vegetation

I korridoren väster om Kurravaaravägen består terrängen till största del av myrmark. Ett ca 100 meter brett område väster om vägen och längs denna utgörs av stenig moränmark med blandskog av fjällbjörk och tall. Markvegetationen är frodig och består av mindre ris, buskar och grön vitmossa. Öster om vägen fortsätter liknande terräng dock med mindre stenig mark och mer inslag av tall. Området omkring återvinningsstationen är mycket påverkat av denna och diverse skräp och bråte ligger spritt i skogen. Även militären har varit i området under senare tid så här finns flera recenta gropar, kojor och eldstäder. En väg till golfbanan samt en större elledning korsar området och i NV finns motionsspår. Höjden över havet ligger mellan 450-520 meter.

Resultat

Inom korridoren har fem lämningar registrerats, vilka utgörs av 5 naturföremål med tradition (bläckningar, 5 Ökl). Fyra av dem ligger i närheten av Kurravaaravägen (K1:024, K4:075-077) och en söder om vägen mot golfbanan (K4:079, bilaga 1:3:5).

Diskussion kring kulturmiljön

Utredningsområdet ligger i ett kuperat lågfjällsområde mellan Torne- och Kalix älv, d v s mitt emellan två områden som uppvisar en rik fornlämningsmiljö. Vid älvarna återfinns bland annat boplatser, offerplatser, visten, härdar och fångstgropssystem, som tidsmässigt kan spänna mellan stenålder till historisk tid. Dessa områden är gynnsamma vad gäller topografi och resurstillgångar. Det nu aktuella utredningsområdet tolkas utifrån föreliggande resultat som ett område som nyttjats mer säsongsmässigt till bland annat jakt, fiske, slätter och som renbetesmarker.

Av det sammanlagda resultatet framgår att de flesta lämningar har återfunnits inom de korridorer som går från norr och på östra sidan om Kiruna stad (korridor 5, 7, och 11). Detta beror dels på att många lämningar efter gruvprospektering hittats kring Luossavaara, men framför allt på att terrängen i dessa korridorer är mer gynnsam. I norr är marken överlag relativt torr och karaktäriseras av ett moränlandskap i fjällbjörkskog. Bitvis finns områden med sandigare mark och mer inslag av tall. Det finns även gott om mindre sjöar, tjärnar och bäckar.

Diskussion kring olika kategorier av lämningar

I detta kapitel resoneras kring utredningens resultat utifrån olika kategorier av lämningar. Att närmare tolka dessa och deras funktion låter sig inte göras då varken de, eller liknande lämningar i närområdet inte är undersökta.

Gruvlämningar

Med gruvlämningar menas i det här fallet skärpningar, jordrymningar och försvar. Tillsammans utgör de två förstnämnda en stor del av det totala lämningensbeståndet. Det finns två större koncentrationer med denna typ av lämningar. Det ena ligger inom korridor 5, efter berget Hupukkas södra bergssida. Det andra området ligger efter Luossavaaras bergssidor, inom korridor 7. Där återfanns också en mindre samling kring de öppna rengatorna, och vidare söderut där korridoren gör en avstickare mot E10:an.

Lämningarna har uppkommit i samband med malmprospektering och för detta finns olika förfaringssätt. Detta påverkar form och storlek, vilket kan ses på både jordrymningar och skärpningar. Deras storlek kan variera från några meter till uppåt 100 meter. De större ligger ofta i sluttningar utefter bergväggar eller blockiga åsar. Skärpningarna skiljer sig också mellan varandra genom vilken teknik som använts. Krutsprängning verkar vara det vanligaste förfaringssättet. I och omkring dessa skärpningar ligger sprängsten och ibland syns spår av borrhål. En mer ålderdomlig teknik har använts på lösa stenblock, vilka delats med hjälp av borrhål (handborrade) i vilka man slagit ned kilar.

Även några försvar har påträffats i anslutning till skärpningar. Ett försvar är en markering som visar att det aktuella området är inmutat. Inmutning kallas ett område med beviljat undersökningstillstånd. För att gå vidare med gruvbrytning krävs ytterligare tillstånd, sk utmål (inmutning och utmål benämns idag undersökningstillstånd respektive bearbetningskoncession). Vid arkivstudier hos Bergsstaten framkom att området mellan Luossavaara och Nukutusjärvi inmutades 21/8 1897 och blev utmålslagt år 1902 (Bergsstaten, karta BD 57 Karta öfver trakten omkring Kiirunavaara och Luossavaara och mutsedelsdagbok för Norrbottens län år 1885-1897). Detta område sammanfaller med den större koncentration av lämningar som finns utefter Luossavaaras nord- och sydöstra sida inom korridor 7.

En mindre samling skärpningar och jordrymningar hittades kring Rakkurijoki i södra delen av korridor 4. Där upptäcktes år 1898 ett 700x100 meter stort magnetiskt område, vars norra del ska ha blottats i en jordrymning (Freitsch, 1963).

Att datera denna typ av lämningar är något vanskligt, dock hör de flesta troligtvis samman med etableringen av gruvverksamheten vid slutet av 1800-talet, medan andra är tillkomna senare. Bland annat verkar de prospekteringslämningar som påträffats inom korridor 5 vara av senare datum. Söder om dessa lämningar ligger Nukutusvaaragravan som var i drift mellan 1961-1967. Det är rimligt att

skärpningarna och jordrymningarna är rester av prospekteringsarbete från denna tid. Deras storlek med längder på ca 100 meter är ingen ovanlighet och att de inte är särskilt överväxta talar för detta.

Kulturmärkta träd

Inom begreppet kulturmärkta träd ryms sakorden naturföremål med tradition (träd med barktäkter och bläckningar) och ristning, historisk tid. I de fall där ristningar gjorts sekundärt i barktäkter har lämningen registrerats som barktäkt, varför antalet ristningar blir något missvisande i lämningsslistan.

Kulturmärkta träd kan tolkas utifrån terräng och naturmiljö, historiska kartor och liknade uppgifter om landskapets nyttjande. Deras ålder kan uppskattas genom trädets storlek och övervallningens tjocklek. Mer noggrann datering kan göras genom dendrokronologi.

Väst om Kiruna flygplats ligger myren Piekkusvuoma som genomkorsas av stråk av torrholmar. Myren var känd som bra renbetesmark före år 1900 och i området har härdar och kulturmärkta träd hittats. Området har även använts till myrslätter av Jukkasjärvis bönder tiden innan Kiruna stad etablerades. Några av trädristningarna föreställer sannolikt bomärken och kan höra samman med denna period. Bläckningarna har mest troligt tjänat som färdmarkeringar.

Vid studier av historiska kartor framkom en väg/stig på en karta från år 1887 (Lantmäteriet, karta S 18:32 Karta öfver Kronopark och Kronoöfverloppsmark). Stigen passerar genom utredningsområdet öster om Rakkurijärvi och vidare i NÖ riktning söder om motorstadion. Området strax öster om Råtsi ligger utanför det 1887 år kartlagda området, men det verkar troligt att detta är den gamla vägen mellan Nikkaluokta och Jukkasjärvi. Den gamla sträckningen sammanfaller med den nuvarande vägen mot Nikkaluokta. Utefter denna väg har bl a bläckningar och en trädristning med geometriska figurer påträffats. Bläckningarna kan ha samband med den gamla vägsträckningen och tjänat som färdmarkeringar vintertid.

Norr om Kiruna och V om järnvägen och E10:an ska enligt utsago ha funnits arbetarbostäder för rallare (muntligen Curt Persson, Norrbottens museum, Luleå). De kulturmärkta träd som återfinns i detta område kan ha samband med dessa bosättningar. De kan även ha samband med de prospekteringslämningar som finns i området.

Rösningar

Rösningarna utgörs av flera upplagda stenar, ibland med en större sten i mitten. Rösningarnas syfte är oklart, men de bör ha fungerat som riktmärken eller markering av något slag. En av rösningarna ligger invid en stig och är troligtvis en markering för denna. Övriga kan inte kopplas till några nu synliga färdleder. Vid studier av de historiska kartorna över området hittades inga vägar eller stigar i anslutning till rösningarna, ej heller några ägo gränser (Lantmäteriet karta S 18:32).

Kåtor, härdar och förvaringsanläggningar

Lämningar i form av kåtor, härdar och förvaringsanläggningar är i huvudsak lokaliserade till torrholmar i myrmarker eller inom det sandiga stråk som korsar korridorerna i söder. Områdena Kirunavuoma och Piekkusvuoma har varit kända för bra renbeten före år 1900. Söder om myren och slamdammarna går en flyttled och strax utanför utredningsområdet finns idag moderna kåtor, renvaktarstugor och gården. Härdarna inom det sandiga stråket ligger i topografiskt bra lägen, i närheten av sjöar och vattendrag. Härdar har vid olika undersökningar daterats till tiden mellan yngre järnålder och historisk tid. De sätts bl a i samband med renskötsels framväxt (Hedman 2003:227ff).

Gropanläggningar

Förutom förrådsgröpar som nämnt ovan har även fångstgropar och en kokgrop påträffats inom utredningsområdet. Dateringar av dessa typer av lämningar har visat att de i Norrbotten nyttjats från äldre stenålder fram till historisk tid.

I söder, i höjd med järnvägstriangeln korsas flera korridorer av ett stråk av isälvs sediment i NÖ-SV riktning. Det är inom detta sandiga stråk som de flesta fångstgropar påträffats. Geografiskt ligger detta område också närmast Kalixälven, där flertalet fångstgropar finns registrerade sedan tidigare.

Då inga arkeologiska undersökningar utförts är relationen mellan nu påträffade gropanläggningar och övriga lämningar inom och utom undersökningsområdet oklar. De visar dock på ett markutnyttjande som kan vara av mycket hög ålder.

Militära lämningar

De militära lämningar som påträffats i form av stridsvärn och gropar hör troligtvis samma med ett militärt övningsområde som enligt uppgift härrör från beredskapstiden som tidigast, d v s andra världskriget (muntligen Tord Kågström utbildningsavdelningen Norra Militärdistriktet, Boden).

Husgrunder

De historiska husgrunder som påträffats speglar några av de olika näringar som varit viktiga i området. Det rör sig främst om mindre kojgrunder i anslutning till skärpningar.

Material att gå vidare med

Då stora delar av länet ännu inte inventerats och relativt få undersökningar utförts finns många kunskapsluckor vad gäller forskningsläget för Lapplands fjällvärld. Utredningar av detta slag kan bidra med material att gå vidare med i olika frågor. Främst finns ett behov av att nå kunskap om resursutnyttjandet och studera förändringen av detta. Det finns även ett behov av att undersöka de samiska kulturernas differentiering i fjällområdet och inlandet under övergången från medeltid till nyare tid (Arkeologi i Norrbotten, 1998). Det ligger inte inom ramen för en utredningsrapport att fördjupa sig i dessa frågor, men resultatet kan ge grundmaterial att gå vidare med.

Slutord och utvärdering

Utredningen har givit möjligheten att belysa ett område som inte varit genomgången av fornminnesinventeringen, och där inga tidigare forn- eller kulturlämningar finns registrerade. Resultatet av utredningen stämmer väl överens med vad som förväntats i denna typ av miljö.

Avvikelser från arbetsplanen

När det gäller arbetsledarnas frånvaro för semester så påverkade inte detta projektet i stort, då en kompetent ersättare fanns anställd i projektet samt att stöd fanns i och med handledningen av Sven-Donald Hedman. För kontinuiteten och överblicken hade det förstås varit bäst om ordinarie projektledare varit med hela tiden. I detta fall var det dock så att semestern var planerad långt innan förfrågan om projektet kom in till museet.

För att projekt av denna dignitet skall löpa så effektivt och med så bra kvalitet som möjligt är det av stor vikt att det finns god tid för planering innan projektet drar igång.

Arkivstudier

Mer grundliga arkivstudier innan fältarbetet hade gett en bättre bedömningsgrund vad gäller de gruvlämningar som påträffats. Information om områden med pågående bearbetningskoncession hade bidragit till att lämningar inom dessa ej registrerats, vilket hade besparat en del tid. Dock inte i någon större omfattning. Områdena skulle ändå ha gått i genom och en notering om att lämningarna fanns skulle ha gjorts ändå.

Referensgrupp

Vad gäller referensgruppen så är det beklagligt att dess deltagande i fält inte kunde utföras som planerat. Den handledning Sven-Donald Hedman bistått med under projektets gång gjorde dock att referensgruppens deltagande inte var avgörande. En referensgrupp bestående av personer med bred inventeringserfarenhet kan nog bäst komma till sin rätt vid planeringen av fältarbetet. Detta kommer att beaktas inför liknande projekt i framtiden.

Tidsåtgång

Tidsåtgången för fältarbetet beräknades utifrån en uppskattning av vad som kan förväntas hittas vid en utredning i denna typ av miljö. Takten var beräknad till 4,5 arbetsdagar/km² utifrån det nyckeltal som användes vid beräkningen för Haparandabanan (Runesson & Bennerhag 2004). Den faktiska tidsåtgången för fältarbetet blev 4 arbetsdagar/km² vilket finner sin förklaring dels i att provgrovar inte togs upp och dels i att delar av undersökningsområdet utgörs av myr som inte genomsökts intensivt, men ingår i den totala ytan. Som nämnts ovan har myrarna rekognoserats men det är endast torrholmar genomsökts intensivt. Resten av myrmarken passerades bara igenom.

Tack

Slutligen vill vi rikta ett stort tack till Laevas och Gabna samebyar, Kiruna forskarförening och Bergsstaten, Luleå som varit oss behjälpliga i arbetet med denna utredning.

Norrbottnens museum, BAAS

Luleå datum 4 april 2006

Åsa Lindgren

Projektledare

Lars Backman

Projektledare

Susanne Sundberg

Arkeolog

Referenser

Andersson, Berit & Erik Sandén. 2004. *Arkeologisk utredning Puoltsa- Ailatisvaara, Jukkasjärvi kronööverloppsmark 1:1, Jukkasjärvi sn, Kiruna kn, Norrbottens län*. Västerbottens Museum.

Arkeologi i Norrbotten. En forskningsöversikt. Länsstyrelsen i Norrbottens län. Rapportserie Nr 14/1998.

Freitsch, Rudyard. 1963. *Järnmalmförekomster inom Norrbottens län*. Statens geologiska undersökning, årsbok 57. Stockholm.

Hedman, Sven-Donald. 2003. *Boplatser och offerplatser. Ekonomisk strategi och boplatsmönster bland skogssamer 700-1600 AD*. Studia Archaeologica Universitatis Umensis 17. Umeå.

Lindgren, Åsa & Susanne Sundberg. 2005. *Arkeologisk utredning, Omformarstation, Kiruna. Jukkasjärvi sn, Norrbottens län, Lappland*. Norrbottens museum dnr 360-2005.

Runesson, Henrik & Carina Bennerhag, 2004. *Arkeologisk utredning, etapp 1. Haparandabanan, sträckan Kalix-Haparanda*. Riksantikvarieämbetet, avdelningen för arkeologiska undersökningar, UV Mitt, rapport 2004:26. Stockholm.

Sturk, Bror-Tommy. 1994. *Arkeologisk utredning. Kalixfors skjutfält. Jukkasjärvi socken, Kiruna kommun, Norrbottens län, Lappland*. Åjtte Svenskt fjäll- och samemuseum, rapportserie 1994:7

Wallander, Helén. 1998. *Arkeologisk besiktning, delar av Torne älvs östra strand, Kurravaara 7:2 norra och södra, Jukkasjärvi sn, Kiruna kn, Lappland, Norrbottens län*. Norrbottens museum dnr 1998/437.

Muntliga referenser

Tord Kågström, utbildningsavdelningen Norra Militärdistriktet, Boden.

Curt Persson, Länsmuseichef, Norrbottens museum, Luleå.

Arkiv

Bergsstaten, Luleå:

Karta BD 57 *Karta öfver trakten omkring Kiirunavaara och Luossavaara sammandragen 1898 af Hjalmar Lundbom*.

Mutsedelsdagbok för Norrbottens län år 1885-1897.

Lantmäteriet, Luleå:

Historisk karta Kiruna akt S 18:32 *Karta öfver Kronopark och Kronöfverloppsmark 1887*.

Övriga källor

Norrbottnens museum dnr 88/59 Kulturhistorisk inventering, Luossajärvi.

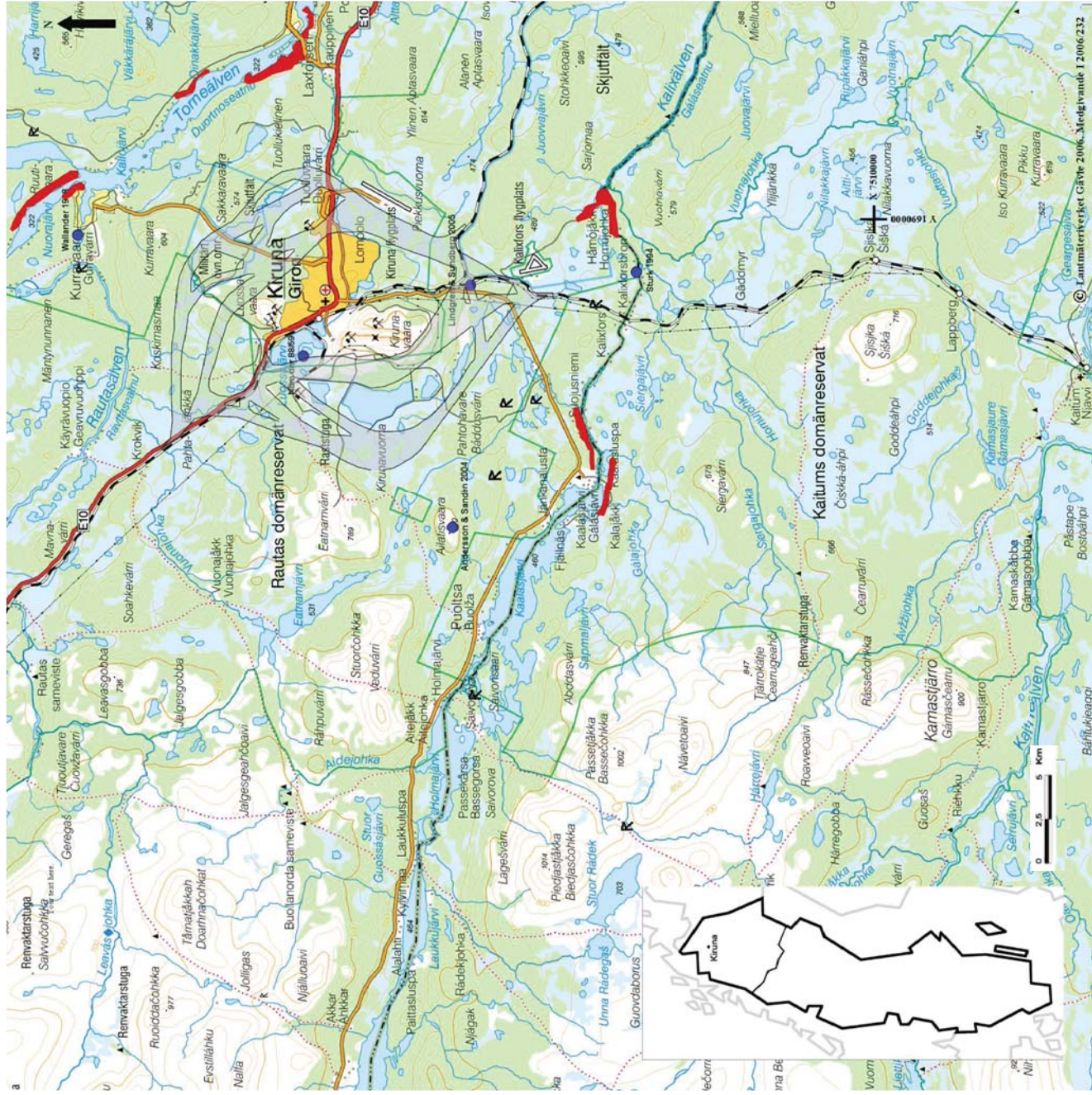
Arbetshandlingar

Riksantikvarieämbetet, 1999. *Fälthandbok: Dokumentation av forn- och kulturlämningar för Riksantikvarieämbetets fornminnesregister. Arbetshandling.*

Riksantikvarieämbetet, 2004. *Informationssystemet för fornminnen - lista med lämningstyper och antikvarisk praxis. Version 3:3.*

Bilagor

1. Kartor
 - 1:1 Översiktskarta, utredningsområdet
 - 1:2 Översiktskarta, korridorernas sträckning
 - 1:3:1-7 Ortofotokarta med inprickade lämningar
2. Lämninglista
3. Beskrivningar av forn lämningarna
4. Fotolista



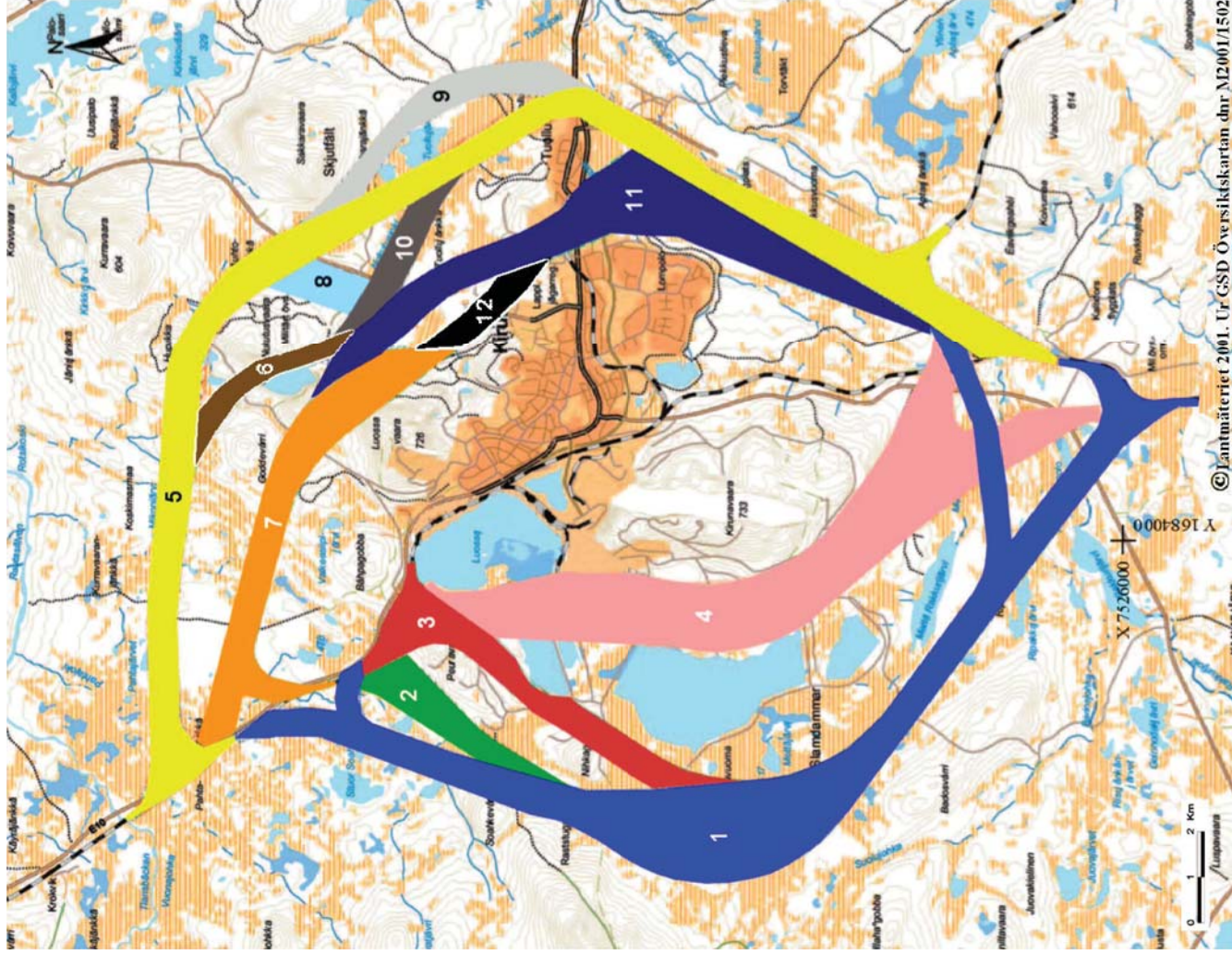
Översiktskarta, utredningsområdet

Utredningsområde

Områden med tidigare registrerade förlämnningar, omräddade i rapporten

Tidigare utredningar i närområdet

Skala 1:250 000



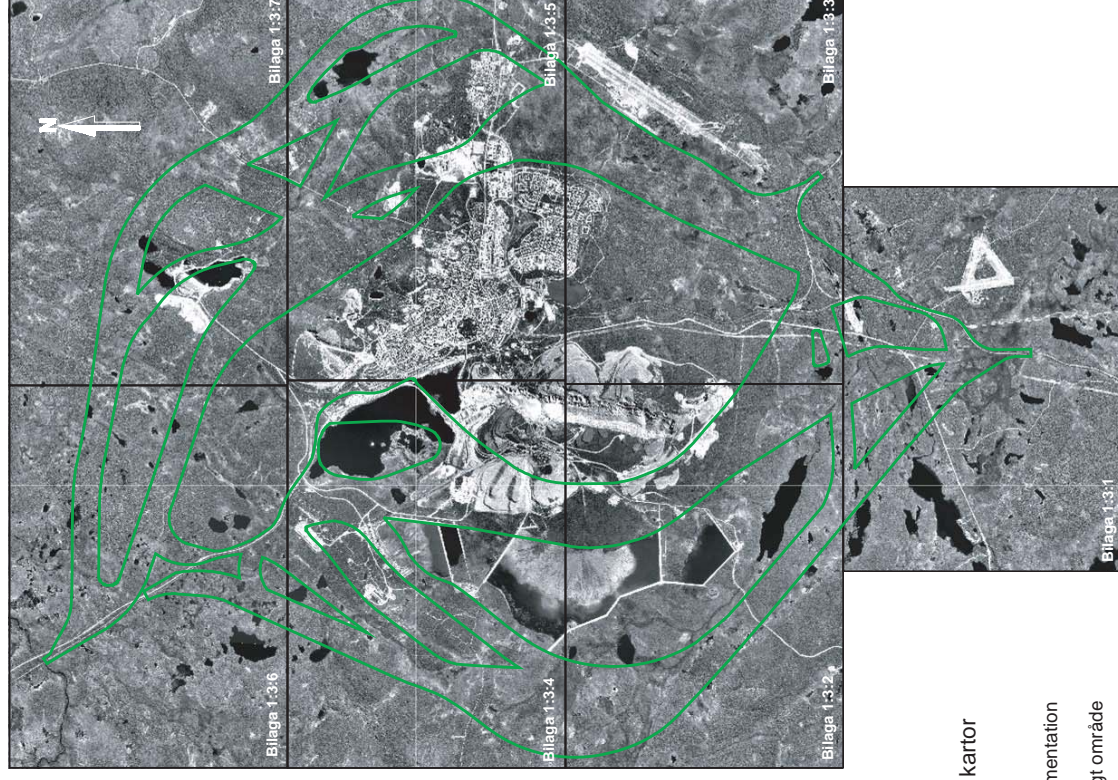
Översiktskarta, korridorernas sträckning

Skala 1: 100 000

© Lantmäteriet 2001. Ur GSD Översiktskartan dnr M2001/1502

Ortofotokarta med markerade lämningar

De påträffade lämningarna har markerats på ortofotokarta i skala 1:20 000. Av rapport- och karttekniska skäl är kartan uppdelad på sju blad, se översikt här intill.



Teckenförklaring till samtliga kartor

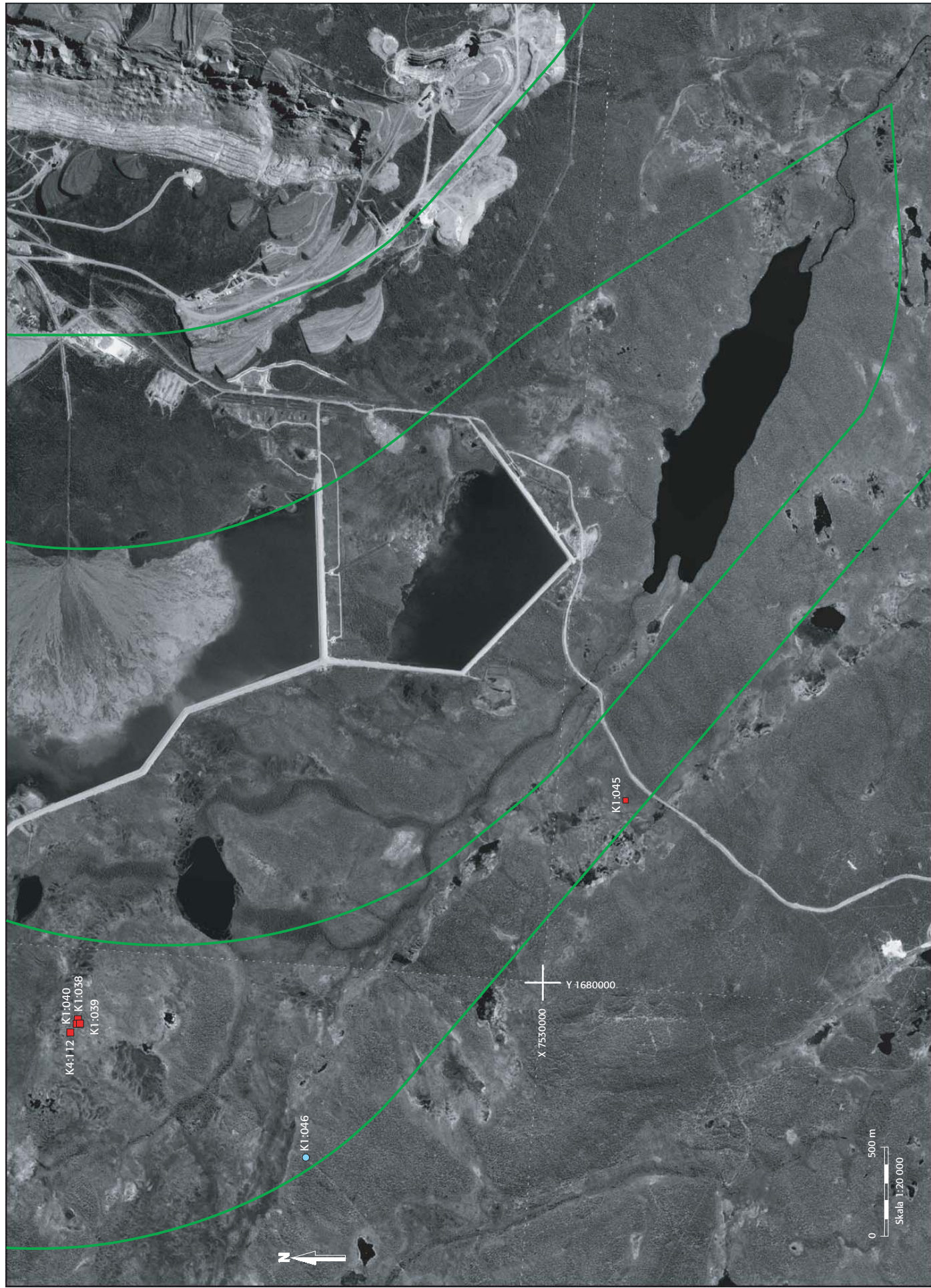
- Fast fornlämning/slutundersökning
- Fast fornlämning/dokumentation
- Övrig kulturhistorisk lämning/dokumentation
- Bevakas/vidare utredning
- Ingen, gruvlämning inom utmålslagt område
- Område med flera lämningar

Kartmedgivande: © Lantmäteriverket Gävle 2006. Medgivande 1 2006/232



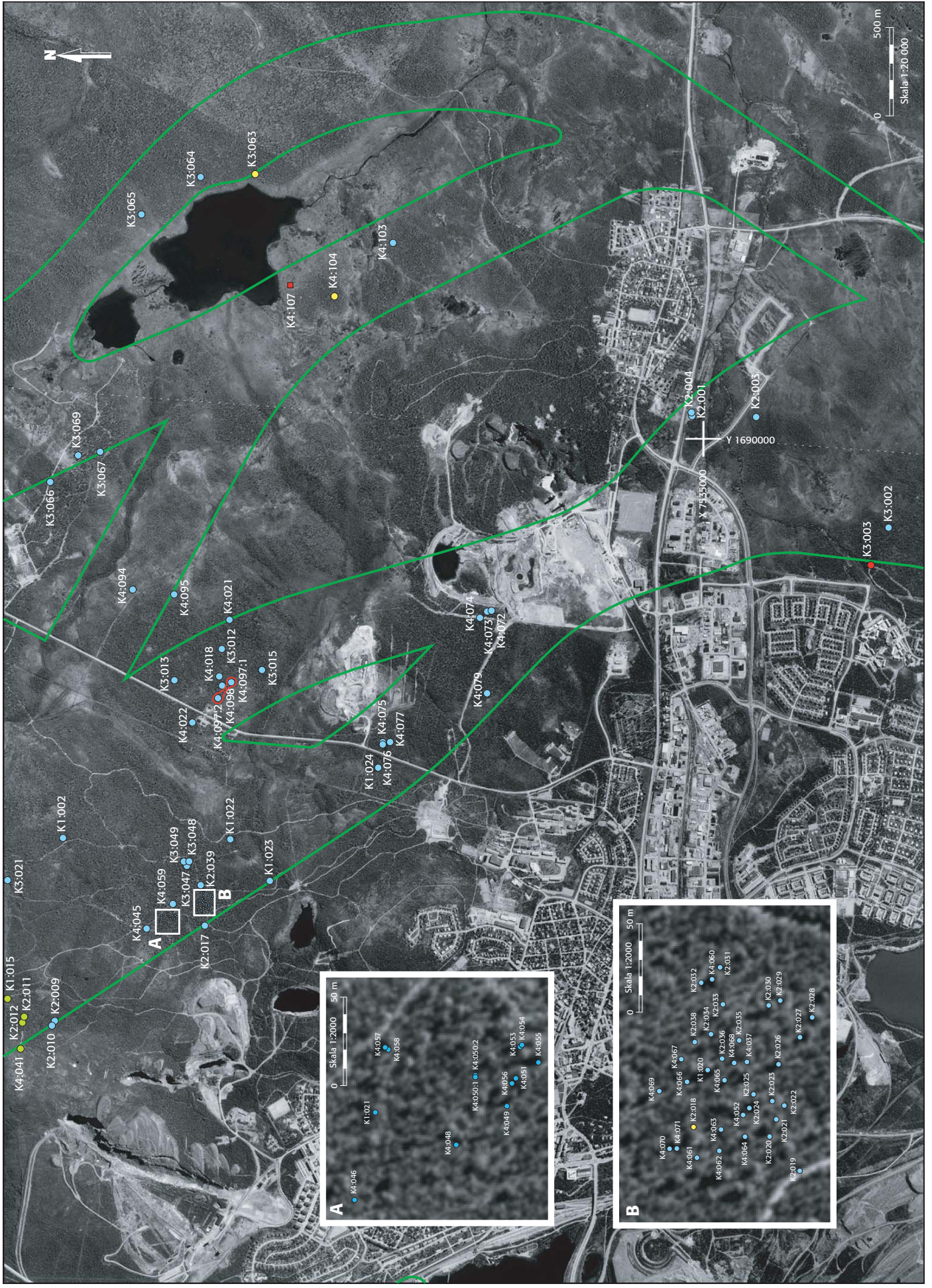
Skala 1:100 000

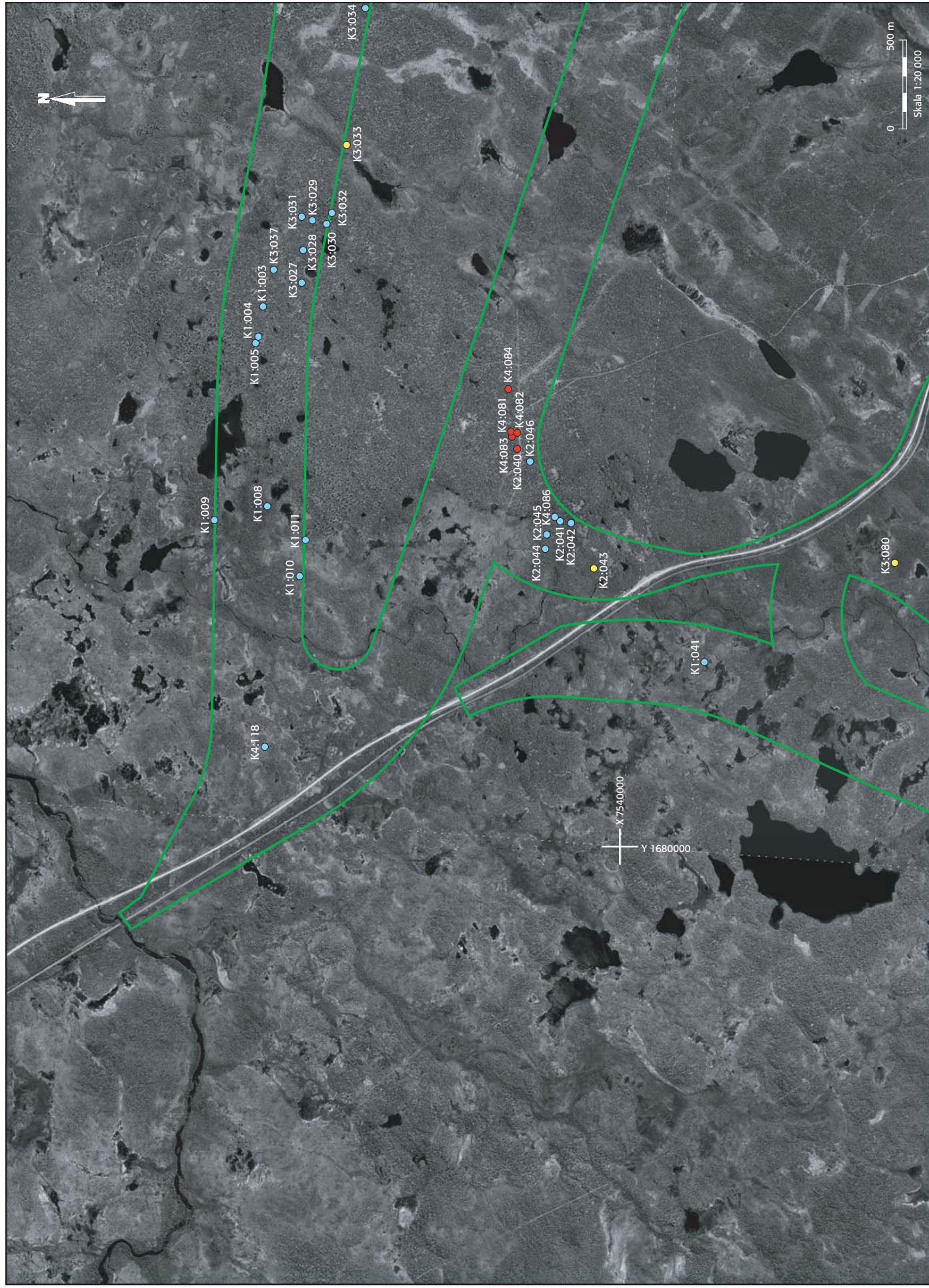


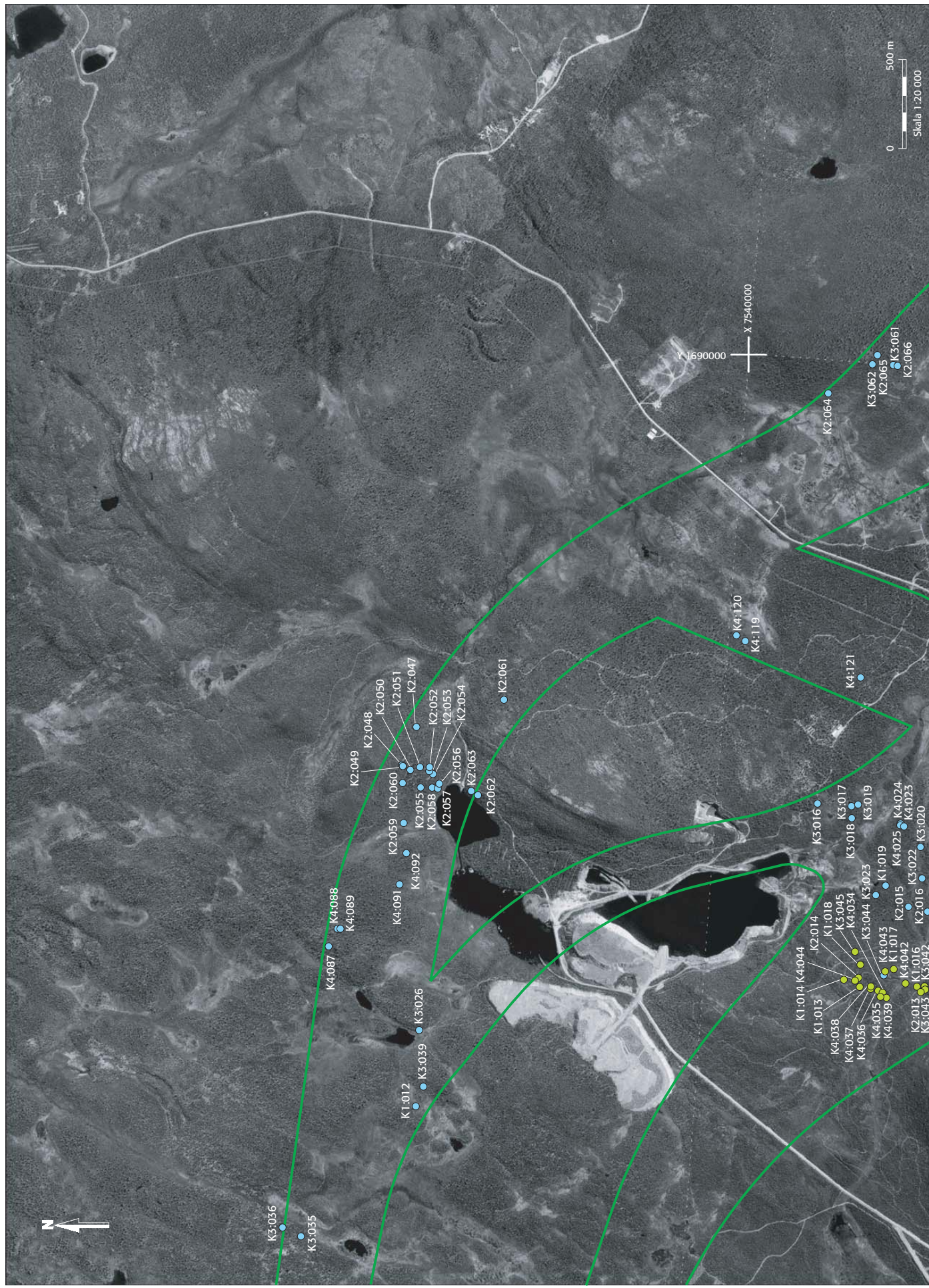












Punkt	Korridor	X	Y	Sakord	Egenskapsvärde	Typ	Status	Åtgärd	Övrigt
K1-027	1	7528652	1687453	Fångstgröp	Oval	Fångstgröp	Slutundersökning		
K1-031	1	7526642	1685314	Härd	Oval	Härd	Fast fornlämning		2 osäkra härdar 22m V om anl
K1-032	1	7526712	1685339	Härd	Oval	Härd	Bevakas		Ngf oregelb, annars bra
K1-033	1	7534162	1679642	Kåta	Härd m härdarlar	Kåta	Fast fornlämning		
K1-034	1	7534181	1679630	Kåta	Härd m härdarlar	Kåta	Fast fornlämning		
K1-035	1	7535908	1680380	Härd	Förvaringsgröp	Förrådsgröp	Slutundersökning		
K1-036	1	7535640	1679812	Förvaringsanläggning	Rektangulär	Härd	Bevakas		
K1-038	1	7523589	1679606	Härd	Förvaringsgröp	Härd	Slutundersökning		
K1-039	1	7532576	1679585	Förvaringsanläggning	Rektangulär	Förrådsgröp	Slutundersökning		
K1-040	1	7532591	1679581	Kåta	Härd m härdarlar	Kåta	Slutundersökning		Rester av härdarlar i trä
K1-041	1	7539601	1681070	Naturföremål med tradition	Bläckning	Bläckning	Dokumentation		
K1-042	1	7527284	1684372	Naturföremål med tradition	Bläckning	Bläckning	Dokumentation		
K1-043	1	7527364	1684404	Naturföremål med tradition	Bläckning	Bläckning	Dokumentation		
K1-044	1	7527569	1684412	Naturföremål med tradition	Bläckning	Bläckning	Dokumentation		
K1-045	1	7529610	1681057	Kåta	Rund	Kåta	Slutundersökning		Torvkåta, Ingas fars, omkr 1900?
K1-046	1	7531254	1678927	Kåta	Rund	Kåta	Dokumentation		Torvkåta, 1960-tal
K3-060	1	7528666	1687380	Naturföremål med tradition	Bläckning	Bläckning	Dokumentation		
K4-112	1	7532623	1679530	Förvaringsanläggning	Förvaringsgröp	Förrådsgröp	Dokumentation		
K4-117	1	7528078	1685195	Naturföremål med tradition	Barktäkt	Barktäkt	Slutundersökning		I klapperstenssamling
K3-080	2	7538575	1681704	Fångstgröp	Oval	Fångstgröp	Dokumentation		Sekundär ristn. "1938"
K3-081	2	7537833	1681690	Naturföremål med tradition	Bläckning	Bläckning	Dokumentation		
K3-082	2	7537503	1681144	Gruvhål	Övrig	Jordrymning	Dokumentation		
K1-029	4	7526819	1685925	Ristning, historisk tid	På träd	Ristning	Dokumentation		Geometriska figurer
K1-030	4	7526768	1685908	Härd	Rektangulär	Härd	Vidare utredning		Recent?
K2-007	4	7527077	1686131	Naturföremål med tradition	Bläckning	Bläckning	Dokumentation		Recent?
K3-009	4	7529136	1687241	Härd	Oval	Härd	Vidare utredning		Recent?
K3-010	4	7529117	1687303	Härd	Oval	Härd	Vidare utredning		Recent?
K4-030	4	7527069	1686114	Naturföremål med tradition	Bläckning	Bläckning	Dokumentation		Recent?
K4-031	4	7527003	1686066	Härd	Oregelbunden	Härd	Dokumentation		
K4-033	4	7529037	1686042	Naturföremål med tradition	Bläckning	Bläckning	Dokumentation		
K4-099	4	7527979	1686235	Gruvhål	Övrig	Skärpning	Dokumentation		
K4-100	4	7527955	1686161	Gruvhål	Övrig	Skärpning	Dokumentation		
K4-101	4	7527978	1686202	Gruvhål	Övrig	Skärpning	Dokumentation		
K4-114	4	7527825	1685942	Gruvhål	Övrig	Jordrymning	Dokumentation		
K4-115	4	7527856	1685981	Gruvhål	Övrig	Jordrymning	Dokumentation		
K4-116	4	7527859	1685998	Gruvhål	Övrig	Jordrymning	Dokumentation		
K1-003	5	7542220	1682883	Naturföremål med tradition	Barktäkt	Barktäkt	Dokumentation		
K1-004	5	7542232	1682712	Naturföremål med tradition	Barktäkt	Barktäkt	Dokumentation		
K1-005	5	7542246	1682674	Naturföremål med tradition	Bläckning	Bläckning	Dokumentation		
K1-008	5	7542114	1681765	Naturföremål med tradition	Barktäkt	Barktäkt	Dokumentation		
K1-009	5	7542402	1681666	Naturföremål med tradition	Barktäkt	Barktäkt	Dokumentation		
K1-010	5	7541906	1681386	Naturföremål med tradition	Barktäkt	Barktäkt	Dokumentation		
K1-011	5	7541887	1681592	Naturföremål med tradition	Barktäkt	Barktäkt	Dokumentation		
K1-028	5	7528195	1687804	Härd	Oval	Härd	Vidare utredning		
K2-047	5	7541710	1687781	Naturföremål med tradition	Bläckning	Bläckning	Dokumentation		
K2-048	5	7541774	1687562	Gruvhål	Övrig	Jordrymning	Dokumentation		
K2-049	5	7541768	1687554	Gruvhål	Övrig	Skärpning	Dokumentation		
K2-050	5	7541727	1687536	Gruvhål	Övrig	Jordrymning	Dokumentation		
K2-051	5	7541673	1687554	Gruvhål	Övrig	Skärpning	Dokumentation		
K2-052	5	7541619	1687559	Gruvhål	Övrig	Skärpning	Dokumentation		
K2-053	5	7541618	1687539	Gruvhål	Övrig	Skärpning	Dokumentation		
K2-054	5	7541600	1687524	Gruvhål	Övrig	Jordrymning	Dokumentation		
K2-055	5	7541661	1687441	Gruvhål	Övrig	Jordrymning	Dokumentation		
K2-056	5	7541558	1687469	Gruvhål	Övrig	Jordrymning	Dokumentation		
K2-057	5	7541566	1687443	Naturföremål med tradition	Bläckning	Bläckning	Dokumentation		
K2-058	5	7541594	1687446	Naturföremål med tradition	Bläckning	Bläckning	Dokumentation		
K2-059	5	7541742	1687237	Gruvhål	Övrig	Skärpning	Dokumentation		
K2-060	5	7541764	1687460	Gruvhål	Övrig	Skärpning	Dokumentation		

Punkt	Korridor	X	Y	Sakord	Egenskapsvärde	Typ	Status	Åtgärd	Övrigt
K2-061	5	7541229	1687970	Rösnig	Övrig	Rösnig	Övrig kulturhistorisk lämning	Dokumentation	
K2-062	5	7541336	1687423	Gruvhål	Övrig	Skärpning	Övrig kulturhistorisk lämning	Dokumentation	
K3-011	5	7541374	1687443	Gruvhål	Övrig	Skärpning	Övrig kulturhistorisk lämning	Dokumentation	
K3-011	5	7529383	1688257	Hård	Kvadratisk	Hård	Bevakas	Vidare utredning	
K3-027	5	7542011	1683031	Naturföremål med tradition	Bläckning	Bläckning	Övrig kulturhistorisk lämning	Dokumentation	
K3-028	5	7542016	1683214	Naturföremål med tradition	Bläckning	Bläckning	Övrig kulturhistorisk lämning	Dokumentation	
K3-029	5	7541978	1683386	Naturföremål med tradition	Bläckning	Bläckning	Övrig kulturhistorisk lämning	Dokumentation	
K3-030	5	7541899	1683371	Naturföremål med tradition	Bläckning	Bläckning	Övrig kulturhistorisk lämning	Dokumentation	Osäker funktion
K3-031	5	7542040	1683400	Rösnig	Bläckning	Bläckning	Övrig kulturhistorisk lämning	Dokumentation	
K3-032	5	7541873	1683434	Naturföremål med tradition	Bläckning	Bläckning	Övrig kulturhistorisk lämning	Dokumentation	Osäker funktion
K3-033	5	7541817	1683821	Övrig	Stenhängnad	Stenhängnad	Bevakas	Vidare utredning	
K3-034	5	7541768	1684598	Naturföremål med tradition	Bläckning	Bläckning	Övrig kulturhistorisk lämning	Dokumentation	
K3-035	5	7542148	1684877	Naturföremål med tradition	Bläckning	Bläckning	Övrig kulturhistorisk lämning	Dokumentation	
K3-036	5	7542254	1684919	Ristning, historisk tid	På träd	Ristning, historisk tid	Övrig kulturhistorisk lämning	Dokumentation	
K3-037	5	7542175	1683095	Rösnig	Rektangulär	Gränsmärke/Rösnig	Övrig kulturhistorisk lämning	Dokumentation	Osäker funktion
K3-052:1-2	5	7528709	1687479	Fångstgropssystem	Oval	Fångstgropssystem	Fast fornlämning	Slutundersökning	9 st gropar mellan 052:1 och 052:2
K3-054	5	7528589	1687629	Fångstgrop	Oval	Fångstgrop	Fast fornlämning	Slutundersökning	
K3-055	5	7528529	1687465	Fångstgrop	Oval	Fångstgrop	Fast fornlämning	Slutundersökning	
K3-059	5	7529212	1688554	Naturföremål med tradition	Bläckning	Bläckning	Övrig kulturhistorisk lämning	Dokumentation	
K3-066	5	7538663	1689491	Naturföremål med tradition	Bläckning	Bläckning	Övrig kulturhistorisk lämning	Dokumentation	
K3-067	5	7538394	1689681	Naturföremål med tradition	Barktäkt	Barktäkt	Övrig kulturhistorisk lämning	Dokumentation	
K3-069	5	7538516	1689652	Naturföremål med tradition	Barktäkt	Barktäkt	Övrig kulturhistorisk lämning	Dokumentation	
K3-072	5	7535350	1691630	Naturföremål med tradition	Bläckning	Bläckning	Övrig kulturhistorisk lämning	Dokumentation	
K4-004	5	7529945	1689010	Naturföremål med tradition	Bläckning	Bläckning	Övrig kulturhistorisk lämning	Dokumentation	
K4-005	5	7529914	1689050	Naturföremål med tradition	Bläckning	Bläckning	Övrig kulturhistorisk lämning	Dokumentation	
K4-087	5	7542110	1686514	Naturföremål med tradition	Barktäkt	Barktäkt	Övrig kulturhistorisk lämning	Dokumentation	
K4-088	5	7542069	1686617	Husgrund, historisk tid	Kvadratisk	Husgrund, historisk tid	Övrig kulturhistorisk lämning	Dokumentation	
K4-089	5	7542059	1686619	Naturföremål med tradition	Bläckning	Bläckning	Övrig kulturhistorisk lämning	Dokumentation	
K4-091	5	7541739	1686888	Gruvhål	Övrig	Skärpning	Övrig kulturhistorisk lämning	Dokumentation	
K4-092	5	7541713	1687068	Gruvhål	Övrig	Skärpning	Övrig kulturhistorisk lämning	Dokumentation	
K4-103	5	7536827	1690978	Naturföremål med tradition	Barktäkt	Barktäkt	Övrig kulturhistorisk lämning	Dokumentation	
K4-104	5	7537137	1690654	Hård	Oval	Hård	Bevakas	Vidare utredning	
K4-106	5	7537390	1690696	Hård	Oval	Hård	Bevakas	Slutundersökning	
K4-107	5	7537390	1690700	Kokgrop	Oval	Kokgrop	Fast fornlämning	Slutundersökning	
K4-118	5	7542029	1680418	Rösnig	Oval	Färdväg/Rösnig	Fast fornlämning	Slutundersökning	Markerad led
K1-012	6	7541557	1685653	Naturföremål med tradition	Bläckning	Bläckning	Övrig kulturhistorisk lämning	Dokumentation	
K3-016	6	7539431	1687515	Naturföremål med tradition	Bläckning	Bläckning	Övrig kulturhistorisk lämning	Dokumentation	
K3-017	6	7539239	1687512	Naturföremål med tradition	Bläckning	Bläckning	Övrig kulturhistorisk lämning	Dokumentation	
K3-018	6	7539232	1687447	Naturföremål med tradition	Bläckning	Bläckning	Övrig kulturhistorisk lämning	Dokumentation	
K3-019	6	7539204	1687525	Naturföremål med tradition	Bläckning	Bläckning	Övrig kulturhistorisk lämning	Dokumentation	
K3-026	6	7541571	1686080	Naturföremål med tradition	Bläckning	Bläckning	Övrig kulturhistorisk lämning	Dokumentation	
K3-039	6	7541524	1685768	Naturföremål med tradition	Bläckning	Bläckning	Övrig kulturhistorisk lämning	Dokumentation	
K1-002	7	7538443	1687491	Naturföremål med tradition	Barktäkt	Barktäkt	Övrig kulturhistorisk lämning	Dokumentation	
K1-013	7	7539120	1686503	Gruvhål	Övrig	Jordrymning	Ingen	Ingen	Gällande bearbetningskoncession
K1-014	7	7539211	1686537	Gruvhål	Övrig	Jordrymning	Ingen	Ingen	Gällande bearbetningskoncession
K1-015	7	7538691	1686560	Gruvhål	Övrig	Skärpning	Ingen	Ingen	Gällande bearbetningskoncession
K1-016	7	7538797	1686528	Gruvhål	Övrig	Skärpning	Ingen	Ingen	Gällande bearbetningskoncession
K1-017	7	7538939	1686615	Gruvhål	Övrig	Skärpning	Ingen	Ingen	Gällande bearbetningskoncession
K1-018	7	7539123	1686625	Gruvhål	Övrig	Skärpning	Ingen	Ingen	Gällande bearbetningskoncession
K1-019	7	7539013	1687083	Naturföremål med tradition	Bläckning	Bläckning	Övrig kulturhistorisk lämning	Dokumentation	
K1-020	7	7537633	1687185	Bergshistorisk lämning	Övrig	Försvar	Övrig kulturhistorisk lämning	Dokumentation	Inom omr B, bilaga 1:3:5
K1-021	7	7537858	1687056	Naturföremål med tradition	Barktäkt	Barktäkt	Övrig kulturhistorisk lämning	Dokumentation	Inom omr A, bilaga 1:3:5
K1-022	7	7537502	1687551	Naturföremål med tradition	Bläckning	Bläckning	Övrig kulturhistorisk lämning	Dokumentation	
K1-023	7	7537262	1687333	Naturföremål med tradition	Bläckning	Bläckning	Övrig kulturhistorisk lämning	Dokumentation	
K2-009	7	7538418	1686456	Gruvhål	Övrig	Jordrymning	Övrig kulturhistorisk lämning	Dokumentation	
K2-010	7	7538431	1686427	Gruvhål	Övrig	Skärpning	Övrig kulturhistorisk lämning	Dokumentation	
K2-011	7	7538588	1686467	Gruvhål	Övrig	Skärpning	Ingen	Ingen	Gällande bearbetningskoncession
K2-012	7	7538596	1686435	Gruvhål	Övrig	Jordrymning	Ingen	Ingen	Gällande bearbetningskoncession

Punkt	Korridor	X	Y	Sakord	Egenskapsvärde	Typ	Status	Åtgärd	Övrigt
K2-013	7	7538776	1686499	Gruvhål	Övrig	Skärpning	Ingen	Ingen	Övrigt
K2-014	7	7539132	1686552	Gruvhål	Övrig	Skärpning	Ingen	Ingen	Gällande bearbetningskoncession
K2-015	7	7538879	1686974	Naturföremål med tradition	Bläckning	Skärpning	Ingen	Ingen	Gällande bearbetningskoncession
K2-016	7	7538770	1686953	Gruvhål	Övrig	Skärpning	Övrig kulturhistorisk lämning	Dokumentation	
K2-017	7	7537608	1687056	Naturföremål med tradition	Bläckning	Skärpning	Övrig kulturhistorisk lämning	Dokumentation	
K2-018	7	7537639	1687152	Hård	Oval	Hård	Bevakas	Vidare utredning	
K2-019	7	7537577	1687132	Gruvhål	Övrig	Skärpning	Övrig kulturhistorisk lämning	Dokumentation	Inom omr B, bilaga 1:3:5
K2-020	7	7537592	1687150	Gruvhål	Övrig	Skärpning	Övrig kulturhistorisk lämning	Dokumentation	Inom omr B, bilaga 1:3:5
K2-021	7	7537592	1687160	Gruvhål	Övrig	Skärpning	Övrig kulturhistorisk lämning	Dokumentation	Inom omr B, bilaga 1:3:5
K2-022	7	7537588	1687168	Gruvhål	Övrig	Skärpning	Övrig kulturhistorisk lämning	Dokumentation	Inom omr B, bilaga 1:3:5
K2-023	7	7537595	1687170	Gruvhål	K2-023	Skärpning	Övrig kulturhistorisk lämning	Dokumentation	Inom omr B, bilaga 1:3:5
K2-024	7	7537608	1687165	Gruvhål	Övrig	Skärpning	Övrig kulturhistorisk lämning	Dokumentation	Inom omr B, bilaga 1:3:5
K2-025	7	7537606	1687173	Gruvhål	Övrig	Skärpning	Övrig kulturhistorisk lämning	Dokumentation	Inom omr B, bilaga 1:3:5
K2-026	7	7537593	1687191	Gruvhål	Övrig	Skärpning	Övrig kulturhistorisk lämning	Dokumentation	Inom omr B, bilaga 1:3:5
K2-027	7	7537582	1687207	Gruvhål	Övrig	Skärpning	Övrig kulturhistorisk lämning	Dokumentation	Inom omr B, bilaga 1:3:5
K2-029:1	7	7537576	1687219	Bergshistorisk lämning	Övrig	Försvar	Övrig kulturhistorisk lämning	Dokumentation	Inom omr B, bilaga 1:3:5
K2-029:2	7	7537595	1687227	Bergshistorisk lämning	Övrig	Försvar	Övrig kulturhistorisk lämning	Dokumentation	Inom omr B, bilaga 1:3:5
K2-030:1	7	7537601	1687224	Gruvhål	K2-030:1	Skärpning	Övrig kulturhistorisk lämning	Dokumentation	Inom omr B, bilaga 1:3:5
K2-030:2	7	7537601	1687224	Bergshistorisk lämning	Övrig	Försvar	Övrig kulturhistorisk lämning	Dokumentation	Inom omr B, bilaga 1:3:5
K2-031	7	7537630	1687243	Gruvhål	Övrig	Skärpning	Övrig kulturhistorisk lämning	Dokumentation	Inom omr B, bilaga 1:3:5
K2-032	7	7537640	1687234	Gruvhål	Övrig	Skärpning	Övrig kulturhistorisk lämning	Dokumentation	Inom omr B, bilaga 1:3:5
K2-033	7	7537627	1687222	Gruvhål	Övrig	Skärpning	Övrig kulturhistorisk lämning	Dokumentation	Inom omr B, bilaga 1:3:5
K2-034	7	7537632	1687205	Gruvhål	Övrig	Skärpning	Övrig kulturhistorisk lämning	Dokumentation	Inom omr B, bilaga 1:3:5
K2-035	7	7537616	1687203	Gruvhål	Övrig	Skärpning	Övrig kulturhistorisk lämning	Dokumentation	Inom omr B, bilaga 1:3:5
K2-036	7	7537625	1687192	Gruvhål	Övrig	Skärpning	Övrig kulturhistorisk lämning	Dokumentation	Inom omr B, bilaga 1:3:5
K2-037	7	7537611	1687191	Gruvhål	Övrig	Skärpning	Övrig kulturhistorisk lämning	Dokumentation	Inom omr B, bilaga 1:3:5
K2-038	7	7537641	1687200	Gruvhål	Övrig	Skärpning	Övrig kulturhistorisk lämning	Dokumentation	Inom omr B, bilaga 1:3:5
K2-039	7	7537648	1687280	Gruvhål	Övrig	Skärpning	Övrig kulturhistorisk lämning	Dokumentation	Inom omr B, bilaga 1:3:5
K2-040	7	7540737	1682189	Gruvhål	Övrig	Skärpning	Övrig kulturhistorisk lämning	Dokumentation	Inom omr B, bilaga 1:3:5
K2-041	7	7540468	1681804	Naturföremål med tradition	Bläckning	Bläckning	Övrig kulturhistorisk lämning	Dokumentation	Inom omr B, bilaga 1:3:5
K2-042	7	7540407	1681794	Naturföremål med tradition	Bläckning	Bläckning	Övrig kulturhistorisk lämning	Dokumentation	Inom omr B, bilaga 1:3:5
K2-043	7	7540259	1681551	Hård	Oval	Hård	Bevakas	Vidare utredning	Delade stenblock
K2-044	7	7540540	1681638	Naturföremål med tradition	Barktäkt	Barktäkt	Övrig kulturhistorisk lämning	Dokumentation	Svårbedömd ålder
K2-045	7	7540537	1681720	Gruvhål	Övrig	Skärpning	Övrig kulturhistorisk lämning	Dokumentation	
K2-046	7	7540661	1682121	Gruvhål	Övrig	Skärpning	Övrig kulturhistorisk lämning	Dokumentation	
K3-020	7	7538834	1687313	Naturföremål med tradition	Bläckning	Bläckning	Övrig kulturhistorisk lämning	Dokumentation	
K3-021	7	7538739	1687230	Naturföremål med tradition	Bläckning	Bläckning	Övrig kulturhistorisk lämning	Dokumentation	
K3-022	7	7538812	1687140	Naturföremål med tradition	Bläckning	Bläckning	Övrig kulturhistorisk lämning	Dokumentation	
K3-023	7	7539066	1687024	Naturföremål med tradition	Bläckning	Bläckning	Övrig kulturhistorisk lämning	Dokumentation	
K3-042	7	7538756	1686532	Gruvhål	Gruvhål	Gruvhål	Ingen	Ingen	Gällande bearbetningskoncession
K3-043	7	7538753	1686520	Gruvhål	Övrig	Skärpning	Övrig kulturhistorisk lämning	Dokumentation	Tveksamt gruvhål?
K3-044	7	7538988	1686581	Husgrund, historisk tid	Bergsbruk	Husgrund, historisk tid	Ingen	Ingen	Gällande bearbetningskoncession
K3-045	7	7539161	1686699	Gruvhål	Övrig	Skärpning	Övrig kulturhistorisk lämning	Dokumentation	Belägen i skärpning
K3-047	7	7537735	1687387	Naturföremål med tradition	Bläckning	Bläckning	Övrig kulturhistorisk lämning	Dokumentation	Gällande bearbetningskoncession
K3-048	7	7537736	1687409	Naturföremål med tradition	Bläckning	Bläckning	Övrig kulturhistorisk lämning	Dokumentation	
K3-049	7	7537738	1687410	Naturföremål med tradition	Bläckning	Bläckning	Övrig kulturhistorisk lämning	Dokumentation	
K3-071	7	7540475	1684731	Naturföremål med tradition	Bläckning	Bläckning	Övrig kulturhistorisk lämning	Dokumentation	
K4-018	7	7537629	1688467	Naturföremål med tradition	Bläckning	Bläckning	Övrig kulturhistorisk lämning	Dokumentation	
K4-023	7	7538935	1687423	Naturföremål med tradition	Barktäkt	Barktäkt	Övrig kulturhistorisk lämning	Dokumentation	
K4-024	7	7538955	1687434	Naturföremål med tradition	Bläckning	Bläckning	Övrig kulturhistorisk lämning	Dokumentation	
K4-025	7	7538956	1687437	Naturföremål med tradition	Bläckning	Bläckning	Övrig kulturhistorisk lämning	Dokumentation	
K4-034	7	7538987	1686479	Gruvhål	Övrig	Skärpning	Ingen	Ingen	Gällande bearbetningskoncession
K4-035	7	7538995	1686459	Gruvhål	Övrig	Skärpning	Ingen	Ingen	Gällande bearbetningskoncession
K4-036	7	7539014	1686491	Gruvhål	Övrig	Skärpning	Ingen	Ingen	Gällande bearbetningskoncession
K4-037	7	7539054	1686493	Gruvhål	Övrig	Skärpning	Ingen	Ingen	Gällande bearbetningskoncession
K4-038	7	7539055	1686497	Gruvhål	Övrig	Jordrymning	Ingen	Ingen	Gällande bearbetningskoncession
K4-039	7	7538966	1686453	Gruvhål	Övrig	Jordrymning	Ingen	Ingen	Gällande bearbetningskoncession

Punkt	Korridor	X	Y	Sakord	Egenskapsvärde	Typ	Status	Åtgärd	Övrigt
K4-041	7	7538597	1686284	Gruvhål	Övrig	Skärpning	Ingen	Ingen	Övrigt
K4-042	7	7538861	1686543	Gruvhål	Övrig	Skärpning	Ingen	Ingen	Gällande bearbetningskoncession
K4-043	7	7538983	1686598	Gruvhål	Övrig	Skärpning	Ingen	Ingen	Gällande bearbetningskoncession
K4-044	7	7539143	1686537	Gruvhål	Övrig	Skärpning	Ingen	Ingen	Gällande bearbetningskoncession
K4-045	7	7537934	1687012	Naturföremål med tradition	Bläckning	Bläckning	Övrig kulturhistorisk lämning	Dokumentation	Inom omr A, bilaga 1:3:5
K4-046	7	7537866	1687006	Naturföremål med tradition	Bläckning	Bläckning	Övrig kulturhistorisk lämning	Dokumentation	Inom omr A, bilaga 1:3:5
K4-048	7	7537811	1687041	Gruvhål	Övrig	Skärpning	Övrig kulturhistorisk lämning	Dokumentation	Inom omr A, bilaga 1:3:5
K4-049	7	7537784	1687065	Naturföremål med tradition	Bläckning	Bläckning	Övrig kulturhistorisk lämning	Dokumentation	Inom omr A, bilaga 1:3:5
K4-050-1	7	7537803	1687080	Naturföremål med tradition	Bläckning	Bläckning	Övrig kulturhistorisk lämning	Dokumentation	Inom omr A, bilaga 1:3:5
K4-050-2	7	7537803	1687081	Naturföremål med tradition	Bläckning	Bläckning	Övrig kulturhistorisk lämning	Dokumentation	Inom omr A, bilaga 1:3:5
K4-051	7	7537780	1687081	Naturföremål med tradition	Bläckning	Bläckning	Övrig kulturhistorisk lämning	Dokumentation	I m från 050:2, inom A, bilaga 1:3:5
K4-052	7	7537611	1687161	Naturföremål med tradition	Bläckning	Bläckning	Övrig kulturhistorisk lämning	Dokumentation	I m från 050:1, inom A, bilaga 1:3:5
K4-053	7	7537779	1687099	Naturföremål med tradition	Bläckning	Bläckning	Övrig kulturhistorisk lämning	Dokumentation	Inom omr B, bilaga 1:3:5
K4-054	7	7537778	1687100	Naturföremål med tradition	Bläckning	Bläckning	Övrig kulturhistorisk lämning	Dokumentation	Inom omr A, bilaga 1:3:5
K4-055	7	7537768	1687091	Naturföremål med tradition	Bläckning	Bläckning	Övrig kulturhistorisk lämning	Dokumentation	Inom omr A, bilaga 1:3:5
K4-056	7	7537782	1687078	Naturföremål med tradition	Bläckning	Bläckning	Övrig kulturhistorisk lämning	Dokumentation	Inom omr A, bilaga 1:3:5
K4-057	7	7537855	1687093	Naturföremål med tradition	Bläckning	Bläckning	Övrig kulturhistorisk lämning	Dokumentation	Inom omr A, bilaga 1:3:5
K4-058	7	7537853	1687092	Naturföremål med tradition	Bläckning	Bläckning	Övrig kulturhistorisk lämning	Dokumentation	Inom omr A, bilaga 1:3:5
K4-059	7	7537802	1687164	Naturföremål med tradition	Bläckning	Bläckning	Övrig kulturhistorisk lämning	Dokumentation	Inom omr A, bilaga 1:3:5
K4-060	7	7537634	1687236	Naturföremål med tradition	Bläckning	Bläckning	Övrig kulturhistorisk lämning	Dokumentation	Inom omr A, bilaga 1:3:5
K4-061	7	7537635	1687135	Gruvhål	Övrig	Skärpning	Övrig kulturhistorisk lämning	Dokumentation	Inom omr B, bilaga 1:3:5
K4-062	7	7537623	1687140	Gruvhål	Övrig	Skärpning	Övrig kulturhistorisk lämning	Dokumentation	Inom omr B, bilaga 1:3:5
K4-063	7	7537623	1687152	Gruvhål	Övrig	Skärpning	Övrig kulturhistorisk lämning	Dokumentation	Inom omr B, bilaga 1:3:5
K4-064	7	7537609	1687149	Gruvhål	Övrig	Skärpning	Övrig kulturhistorisk lämning	Dokumentation	Inom omr B, bilaga 1:3:5
K4-065	7	7537623	1687180	Gruvhål	Övrig	Skärpning	Övrig kulturhistorisk lämning	Dokumentation	Inom omr B, bilaga 1:3:5
K4-066	7	7537644	1687177	Gruvhål	Övrig	Skärpning	Övrig kulturhistorisk lämning	Dokumentation	Inom omr B, bilaga 1:3:5
K4-067	7	7537648	1687190	Gruvhål	Övrig	Skärpning	Övrig kulturhistorisk lämning	Dokumentation	Inom omr B, bilaga 1:3:5
K4-068	7	7537618	1687190	Gruvhål	Övrig	Skärpning	Övrig kulturhistorisk lämning	Dokumentation	Inom omr B, bilaga 1:3:5
K4-069	7	7537659	1687171	Gruvhål	Övrig	Skärpning	Övrig kulturhistorisk lämning	Dokumentation	Inom omr B, bilaga 1:3:5
K4-070	7	7537651	1687139	Gruvhål	Övrig	Skärpning	Övrig kulturhistorisk lämning	Dokumentation	Inom omr B, bilaga 1:3:5
K4-071	7	7537647	1687139	Gruvhål	Övrig	Skärpning	Övrig kulturhistorisk lämning	Dokumentation	Inom omr B, bilaga 1:3:5
K4-081	7	7540772	1682256	Gruvhål	Övrig	Skärpning	Övrig kulturhistorisk lämning	Dokumentation	Inom omr B, bilaga 1:3:5
K4-082	7	7540742	1682279	Gruvhål	Övrig	Skärpning	Övrig kulturhistorisk lämning	Dokumentation	Delade stenblock
K4-083	7	7540777	1682283	Gruvhål	Övrig	Skärpning	Övrig kulturhistorisk lämning	Dokumentation	Delade stenblock
K4-084	7	7540811	1682520	Gruvhål	Övrig	Skärpning	Övrig kulturhistorisk lämning	Dokumentation	Delade stenblock
K4-086	7	7540499	1681823	Naturföremål med tradition	Bläckning	Bläckning	Övrig kulturhistorisk lämning	Dokumentation	Inom omr B, bilaga 1:3:5
K4-119	8	7539902	1688396	Stridsvärn	Skyttevärn	Skyttevärn	Övrig kulturhistorisk lämning	Dokumentation	Inom omr B, bilaga 1:3:5
K4-120	8	7539953	1688422	Område med militära anläggningar	Rösmning	Rösmning	Övrig kulturhistorisk lämning	Dokumentation	Inom omr B, bilaga 1:3:5
K4-121	8	7539241	1688239	Naturföremål med tradition	Bläckning	Bläckning	Övrig kulturhistorisk lämning	Dokumentation	Inom omr B, bilaga 1:3:5
K2-064	9	7539537	1689819	Naturföremål med tradition	Bläckning	Bläckning	Övrig kulturhistorisk lämning	Dokumentation	Inom omr B, bilaga 1:3:5
K2-065	9	7539276	1690053	Gruvhål	Övrig	Skärpning	Övrig kulturhistorisk lämning	Dokumentation	Inom omr B, bilaga 1:3:5
K2-066	9	7539161	1690000	Naturföremål med tradition	Bläckning	Bläckning	Övrig kulturhistorisk lämning	Dokumentation	Inom omr B, bilaga 1:3:5
K3-061	9	7539183	1690004	Naturföremål med tradition	Bläckning	Bläckning	Övrig kulturhistorisk lämning	Dokumentation	Inom omr B, bilaga 1:3:5
K3-062	9	7539300	1690000	Naturföremål med tradition	Bläckning	Bläckning	Övrig kulturhistorisk lämning	Dokumentation	Inom omr B, bilaga 1:3:5
K3-063	9	7537634	1691310	Hård	Otylld	Hård	Övrig kulturhistorisk lämning	Dokumentation	Inom omr B, bilaga 1:3:5
K3-064	9	7537939	1691271	Naturföremål med tradition	Bläckning	Bläckning	Övrig kulturhistorisk lämning	Dokumentation	Inom omr B, bilaga 1:3:5
K3-065	9	7538259	1691035	Husgrund, historisk tid	Rektangulär	Husgrund, historisk tid	Övrig kulturhistorisk lämning	Dokumentation	Inom omr B, bilaga 1:3:5
K4-094	10	7538153	1688919	Naturföremål med tradition	Barktäkt	Barktäkt	Övrig kulturhistorisk lämning	Dokumentation	Inom omr B, bilaga 1:3:5
K4-095	10	7537919	1688910	Naturföremål med tradition	Bläckning	Bläckning	Övrig kulturhistorisk lämning	Dokumentation	Inom omr B, bilaga 1:3:5
K2-001	11	7535074	1690128	Husgrund, historisk tid	Jordbruk/skogsbruk	Husgrund, historisk tid	Övrig kulturhistorisk lämning	Dokumentation	Inom omr B, bilaga 1:3:5
K2-003	11	7534711	1690147	Naturföremål med tradition	Bläckning	Bläckning	Övrig kulturhistorisk lämning	Dokumentation	Inom omr B, bilaga 1:3:5
K2-004	11	7535077	1690147	Husgrund, historisk tid	Jordbruk/skogsbruk	Husgrund, historisk tid	Övrig kulturhistorisk lämning	Dokumentation	Inom omr B, bilaga 1:3:5
K3-002	11	7533921	1689578	Naturföremål med tradition	Bläckning	Bläckning	Övrig kulturhistorisk lämning	Dokumentation	Inom omr B, bilaga 1:3:5
K3-003	11	7534004	1689360	Ristning, historisk tid	På träval	Ristning	Övrig kulturhistorisk lämning	Dokumentation	Inom omr B, bilaga 1:3:5
K3-005	11	7532302	1689236	Hård	Hård	Hård	Övrig kulturhistorisk lämning	Dokumentation	Inom omr B, bilaga 1:3:5
K3-006	11	7531208	1689133	Naturföremål med tradition	Bläckning	Bläckning	Övrig kulturhistorisk lämning	Dokumentation	Inom omr B, bilaga 1:3:5
K3-007	11	7531141	1689043	Hård	Oval	Hård	Övrig kulturhistorisk lämning	Dokumentation	Inom omr B, bilaga 1:3:5
K3-008	11	7531569	1688639	Naturföremål med tradition	Bläckning	Bläckning	Övrig kulturhistorisk lämning	Dokumentation	Inom omr B, bilaga 1:3:5
K3-064	9	7537939	1691271	Naturföremål med tradition	Bläckning	Bläckning	Övrig kulturhistorisk lämning	Dokumentation	Inom omr B, bilaga 1:3:5
K3-065	9	7538259	1691035	Husgrund, historisk tid	Rektangulär	Husgrund, historisk tid	Övrig kulturhistorisk lämning	Dokumentation	Inom omr B, bilaga 1:3:5
K4-094	10	7538153	1688919	Naturföremål med tradition	Barktäkt	Barktäkt	Övrig kulturhistorisk lämning	Dokumentation	Inom omr B, bilaga 1:3:5
K4-095	10	7537919	1688910	Naturföremål med tradition	Bläckning	Bläckning	Övrig kulturhistorisk lämning	Dokumentation	Inom omr B, bilaga 1:3:5
K2-001	11	7535074	1690128	Husgrund, historisk tid	Jordbruk/skogsbruk	Husgrund, historisk tid	Övrig kulturhistorisk lämning	Dokumentation	Inom omr B, bilaga 1:3:5
K2-003	11	7534711	1690147	Naturföremål med tradition	Bläckning	Bläckning	Övrig kulturhistorisk lämning	Dokumentation	Inom omr B, bilaga 1:3:5
K2-004	11	7535077	1690147	Husgrund, historisk tid	Jordbruk/skogsbruk	Husgrund, historisk tid	Övrig kulturhistorisk lämning	Dokumentation	Inom omr B, bilaga 1:3:5
K3-002	11	7533921	1689578	Naturföremål med tradition	Bläckning	Bläckning	Övrig kulturhistorisk lämning	Dokumentation	Inom omr B, bilaga 1:3:5
K3-003	11	7534004	1689360	Ristning, historisk tid	På träval	Ristning	Övrig kulturhistorisk lämning	Dokumentation	Inom omr B, bilaga 1:3:5
K3-005	11	7532302	1689236	Hård	Hård	Hård	Övrig kulturhistorisk lämning	Dokumentation	Inom omr B, bilaga 1:3:5
K3-006	11	7531208	1689133	Naturföremål med tradition	Bläckning	Bläckning	Övrig kulturhistorisk lämning	Dokumentation	Inom omr B, bilaga 1:3:5
K3-007	11	7531141	1689043	Hård	Oval	Hård	Övrig kulturhistorisk lämning	Dokumentation	Inom omr B, bilaga 1:3:5
K3-008	11	7531569	1688639	Naturföremål med tradition	Bläckning	Bläckning	Övrig kulturhistorisk lämning	Dokumentation	Inom omr B, bilaga 1:3:5

Betong i syllstensrad

I kraftigt övervallad bläcka
Ngt recent krakitär?

Punkt	Korridor	X	Y	Sakord	Egenskapsvärde	Typ	Status	Åtgärd	Övrigt
K3-012	11	7537627	1688618	Naturföremål med tradition	Bläckning	Bläckning	Övrig kulturhistorisk lämning	Dokumentation	Sekundär ristning
K3-013	11	7537882	1688425	Naturföremål med tradition	Bläckning	Bläckning	Övrig kulturhistorisk lämning	Dokumentation	
K3-015	11	7537391	1688516	Naturföremål med tradition	Bläckning	Bläckning	Övrig kulturhistorisk lämning	Dokumentation	
K3-050	11	7533335	1690099	Naturföremål med tradition	Bläckning	Bläckning	Övrig kulturhistorisk lämning	Dokumentation	
K4-001	11	7533332	1690149	Härd	Oval	Härd	Fast fornlämning	Slutundersökning	
K4-002	11	7533538	1690223	Naturföremål med tradition	Bläckning	Bläckning	Övrig kulturhistorisk lämning	Dokumentation	
K4-006	11	7530339	1688621	Naturföremål med tradition	Bläckning	Bläckning	Övrig kulturhistorisk lämning	Dokumentation	
K4-007	11	7530355	1688581	Naturföremål med tradition	Barktäkt	Barktäkt	Övrig kulturhistorisk lämning	Dokumentation	
K4-008	11	7530399	1688613	Naturföremål med tradition	Bläckning	Bläckning	Övrig kulturhistorisk lämning	Dokumentation	
K4-009	11	7530457	1688670	Naturföremål med tradition	Barktäkt	Barktäkt	Övrig kulturhistorisk lämning	Dokumentation	På tall, ristning i barktäkt
K4-010	11	7530459	1688651	Naturföremål med tradition	Barktäkt	Barktäkt	Övrig kulturhistorisk lämning	Dokumentation	På tall, ristning i barktäkt
K4-011	11	7530693	1688714	Naturföremål med tradition	Bläckning	Bläckning	Övrig kulturhistorisk lämning	Dokumentation	
K4-012	11	7530712	1688707	Naturföremål med tradition	Bläckning	Bläckning	Övrig kulturhistorisk lämning	Dokumentation	
K4-013	11	7529887	1688224	Naturföremål med tradition	Bläckning	Bläckning	Övrig kulturhistorisk lämning	Dokumentation	
K4-021	11	7537596	1688787	Naturföremål med tradition	Barktäkt	Barktäkt	Övrig kulturhistorisk lämning	Dokumentation	På tall, ristning i barktäkt
K4-022	11	7537762	1688194	Naturföremål med tradition	Barktäkt	Barktäkt	Övrig kulturhistorisk lämning	Dokumentation	
K4-072	11	7536123	1688948	Naturföremål med tradition	Bläckning	Bläckning	Övrig kulturhistorisk lämning	Dokumentation	
K4-073	11	7536144	1688941	Naturföremål med tradition	Bläckning	Bläckning	Övrig kulturhistorisk lämning	Dokumentation	
K4-074	11	7536186	1688902	Naturföremål med tradition	Barktäkt	Barktäkt	Övrig kulturhistorisk lämning	Dokumentation	
K4-097:1-2	11	7537560	1688436	Område med militära anläggningar	Stridsvärm	Skyttevärm/gröp	Övrig kulturhistorisk lämning	Dokumentation	10 stridsvärm och 2 gröpar mellan 097:1 och 097:2
K4-098	11	7537611	1688414	Naturföremål med tradition	Bläckning	Bläckning	Övrig kulturhistorisk lämning	Dokumentation	
K1-024	12	7536696	1688015	Naturföremål med tradition	Bläckning	Bläckning	Övrig kulturhistorisk lämning	Dokumentation	
K4-075	12	7536681	1688162	Naturföremål med tradition	Bläckning	Bläckning	Övrig kulturhistorisk lämning	Dokumentation	
K4-076	12	7536680	1688147	Naturföremål med tradition	Bläckning	Bläckning	Övrig kulturhistorisk lämning	Dokumentation	
K4-077	12	7536639	1688166	Naturföremål med tradition	Bläckning	Bläckning	Övrig kulturhistorisk lämning	Dokumentation	
K4-079	12	7536114	1688479	Naturföremål med tradition	Bläckning	Bläckning	Övrig kulturhistorisk lämning	Dokumentation	

Beskrivningar av fornlämningar

Beskrivningar av fornlämningar återfinns i bilagan. Beskrivningar av övriga lämningar finns i originalmaterialet i Norrbottens museums arkiv.

Punkt	Korridor	Sakord	Åtgärdsförslag
K1-027	1	Fångstgrop	Slutundersökning
K1-031	1	Härd	Slutundersökning
K1-033	1	Kåta	Slutundersökning
K1-034	1	Kåta	Slutundersökning
K1-035	1	Härd	Slutundersökning
K1-038	1	Härd	Slutundersökning
K1-039	1	Förvaringsanläggning	Slutundersökning
K1-040	1	Kåta	Slutundersökning
K1-045	1	Kåta	Slutundersökning
K4-112	1	Förvaringsanläggning	Slutundersökning
K3-052:1-2	5	Fångstgropssystem	Slutundersökning
K3-054	5	Fångstgrop	Slutundersökning
K3-055	5	Fångstgrop	Slutundersökning
K4-106	5	Härd	Slutundersökning
K4-107	5	Kokgrop	Slutundersökning
K2-040	7	Gruvhål	Dokumentation
K4-081	7	Gruvhål	Dokumentation
K4-082	7	Gruvhål	Dokumentation
K4-083	7	Gruvhål	Dokumentation
K4-084	7	Gruvhål	Dokumentation
K3-003	11	Ristning, historisk tid	Dokumentation
K3-005	11	Härd	Slutundersökning
K3-007	11	Härd	Slutundersökning
K4-001	11	Härd	Slutundersökning

Fotolista

Acc nr: 2005: 1-34.

Arkeologisk utredning inför omläggandet av ny järnväg, Kiruna kommun, Jukkasjärvi sn.

Uppdragsgivare: Banverket.

Fotografer: Åsa Lindgren, Susanne Sundberg och Tor-Henrik Buljo, Norrbottens museum.

Fet markering av text i listan anger vilka bilder som är med i rapporten.

Nr	Objekt	Kommentar	Taget från	Fotograf
1	Barktäkt med ristning, K4:009		V	THB
2	Barktäkt med ristning, K4:009, korridor 11.		V	THB
3	Utsikt från Luossavaara mot vindkraftverken.		Ö	SS
4	Utsikt från Luossavaara mot vindkraftverken.		Ö	SS
5	Utsikt från Luossavaara		N	SS
6	Utsikt från Luossavaara		NNV	SS
7	Utsikt från Luossavaara		V	SS
8	Utsikt från Luossavaara		SV	SS
9	Utsikt från Luossavaara		SV	SS
10	Utsikt från Luossavaara		V	SS
11	Utsikt från Luossavaara mot Nukutusjoki		NV	SS
12	Fångstgrop nr 2 från SSV i fångstgropssystemet K3:052	Åsa Lindgren, Nbm, står i gropen.	SSV	SS
13	Fångstgrop nr 2 från SSV i fångstgropssystemet K3:052:1-2		SSV	SS
14	Skyttevärn, K4:097		NV	ÅL
15	Terrängbild NÖ om Tuollavaara	Taget vid koordinat x 7536440 y 1691157	Ö	ÅL
16	Kåta bestående av härd med härdarmar i sten, K1:033	Sonden står centralt i härden och till höger om denna i bild syns härdarmarna.	SSÖ	SS
17	Förvaringsgrop? K1:036		SÖ	SS
18	Härd, K1:038	Sonden står strax till höger om härden i bild.	NNÖ	SS
19	Härd, K1:038		SSV	SS
20	Härd, K1:038		Ö	SS
21	Härd, K1:040		N	SS
22	Härd, K1:040	Detalj av härden med härdarmar i trä.	V	SS
23	Förvaringsanläggning, K4:112	I närbild. Sonden står centralt i anläggningen.	SSV	ÅL
24	Förvaringsanläggning, K4:112	Översikt. Olof Östlund och Susanne Sundberg, Nbm ses på bilden och Kirunavuoma i bakgrunden.	SSV	ÅL
25	Landskapsbild över myrlandskap med gruvan i bakgrunden, korridor 1.		-	ÅL
26	Barktäkt med ristning, K4:117	Ristning "1938"	V	ÅL
27	Barktäkt med ristning, K4:117	Ristning "1938"	V	ÅL
28	Landskapsbild N om sjön Mättä Rakkurijärvi vid myrstråk	Peter Holmblad, Nbm, ses på bilden.	SÖ	ÅL
29	Rester av torvkåta, K1:045		SÖ	ÅL
30	Rester av torvkåta, K1:045		SV	ÅL
31	Stående torvkåta, K1:046	Exteriör	N	ÅL
32	Stående torvkåta, K1:046	Interiör	-	ÅL

Nr	Objekt	Kommentar	Taget från	Fotograf
33	Granskning av kokgrop, K4:107	På bilden från v ses Ronny Smeds, Olof Östlund, Susanne Sundberg, Sven-Donald Hedman och Peter Holmblad, Nbm.	S	ÅL
34	Granskning av kokgrop, K4:107	På bilden från v ses Ronny Smeds, Olof Östlund, Susanne Sundberg, Sven-Donald Hedman och Peter Holmblad, Nbm.	Ö	ÅL