
RAPPORT KIRUNAPROJEKTET
Ny järnväg, Kiruna



Utökning av områden intill bankorridorer.
Arkeologisk utredning etapp I och II samt arkeologisk utredning
etapp II, 2006, Jukkasjärvi sn, Kiruna kn, Lappland, Norrbottens län

Tekniska uppgifter

Landskap: Lappland

Kommun: Kiruna

Socken: Jukkasjärvi

Län: Norrbotten

Ek. karta: 29J 8-9 e-f SO, 29J 8-9 g-h SV och 29J 8-9 g-h SO, 29J 6-7 g-h NO, 29J 6-7 g-h NV, 29J 4-5 g-h NO, och 29J 4-5 g-h SO.

Nyregistrerade lokaler: Id 102, 109, 110, 111, 112, 113, 114, 116, 117, 123, 124, 126, 128, 129, 130, 131, 133, 148, 159, 195, 200, 204, 205, 206, 207, 208, 209, 210, 211, 212, 213, 214, 215, 216, 217, 218, 221, 222, 223, 228, 229, 230, 231, 232, 233, 234, 235, 326, 413, 414, 415, 416, 417, 418, 419, 420, 421, 430, 431, 432, 433, 434 (tot: 62)

Lämningstyp: Gruvområde; Område med militära lämningar; Boplats; Gruvhål; Härd; Kåta; Naturobjekt med tradition; Övrigt

Länsstyrelsens (beslut) dnr: 431-7617-06

Norrbottens museum dnr: 303-2006

Banverket dnr: BRN 05-1103/SA20, 10-05/11

Uppdragsgivare/finansiär: Banverket Norra Banregionen, Luleå

Typ av uppdrag: Särskild arkeologisk utredning

Projektledare: Lars Backman.

Fältpersonal: Lars Backman, Sara Hagström, David Loeffler, Ronny Smeds

Rapportansvarig: Lars Backman

Huvudförfattare rapport: Sara Hagström

Kartor: Frida Palmbo

Fältarbetstid Utredning etapp I och II: 408 h, under perioden 060710-060831

Rapporttid Utredning etapp I och II: 226 h

Fältarbetstid Utredning etapp II: 48 h, under perioden 060710-060831

Rapporttid Utredning etapp II: 26 h

Underkonsult: Peter Söderberg, Skogsstyrelsen.

Koordinater: X 7524734 / Y 1686549 (UO:s S del), rikets nät (RT 90 2,5 gon V)

Höjd över havet: ca 450-560 meter

Undersökt yta: 9,7 km²

Fynd: -

Foto: Nbm acc nr 2006:1012: 1-35 (se bilaga 6)

Analys: -

Datering: stenålder – historisk tid, okulär bedömning

Digitala programvaror: MS Office, Adobe Photoshop Elements 4.0, ArcGIS.

Dokumentationsmaterial: Fältanteckningar, originalhandlingar och bilder förvaras i

Norrbottens museums respektive (akt-, bild-) arkiv. Detta gäller såväl digitalt som analogt material.

Foto framsida: Lokal 102, översiktsbild gruvområde från SSÖ. Nbm acc nr 2006:1012:3 © Norrbottens museum. Fotograf: Lars Backman.

Innehåll

TEKNISKA UPPGIFTER	1
INNEHÅLL	2
SAMMANFATTANDE INLEDNING	3
RESULTAT I KORTA DRAG.....	3
BAKGRUND	4
SYFTE	5
ARBETETS UTFÖRANDE	5
METOD ARKEOLOGISK UTREDNING ETAPP I OCH II.....	5
METOD ARKEOLOGISK UTREDNING ETAPP II.....	5
METODVAL	5
AVVIKELSER FRÅN ARBETSPLANEN.....	5
RESONEMANG KRING ÅTGÄRDSFÖRSLAG.....	6
UTREDNINGSOMRÅDETS UTBREDNING OCH NATURLANDSKAP	6
KÄNDA FORN- OCH KULTURLÄMNINGAR I OMRÅDET	7
LÄMNINGAR OCH TIDIGARE UTREDNINGAR I OMRÅDET	7
ÄLDRE LANDSKAPSANVÄNDNING	8
RESULTAT ARKEOLOGISK UTREDNING ETAPP I OCH II	8
ARKIVSTUDIER.....	9
PRESENTATION AV RESULTATET	9
UTREDNINGSOMRÅDE 1.....	9
UTREDNINGSOMRÅDE 2.....	10
UTREDNINGSOMRÅDE 3.....	10
UTREDNINGSOMRÅDE 4.....	11
UTREDNINGSOMRÅDE 5.....	12
UTREDNINGSOMRÅDE 6.....	12
UTREDNINGSOMRÅDE 7.....	14
UTREDNINGSOMRÅDE 8.....	15
LÄMNINGARNAS STATUS	16
ÅTGÄRDSFÖRSLAG	16
RESULTAT ARKEOLOGISK UTREDNING ETAPP II	17
DISKUSSION KRING KULTURMILJÖN	17
DISKUSSION KRING OLIKA LÄMNINGSTYPER	18
TOLKNING	21
UTVÄRDERING	21
REFERENSER	22
ARKIV.....	22
ÖVRIGA KÄLLOR.....	23
ARBETSHANDLINGAR.....	23
BILAGOR	

Sammanfattande inledning

Norrbottens Museum har under perioden 10 juli – 31 augusti 2006 utfört en arkeologisk utredning, etapp I och II, samt en arkeologisk utredning etapp II inför omläggningen av järnvägen vid Kiruna. Utredningen utfördes på begäran av Banverket Norra Banregionen, efter beslut av Länsstyrelsen i Norrbottens län (1st dnr 431-7617-06, 2006-05-02, reviderad 2006-06-14). Utredningsområdets totala yta uppgick till 9,7 km² och utgjordes av 8 avgränsade delområden (se bilaga 1:2).

Resultat i korta drag

Inom utredningsområdenas gränser har 99 lämningar registrerats, fördelade på följande lämningstyper och status: 4 Gruvområde med totalt 33 gruvhål, varav 24 jordrymningar (24 Ökl) och 9 skärpningar (6 R, 3 Ökl); 2 Område med militära anläggningar (totalt 10 skyttevärn, 10 Ökl); 23 Gruvhål, varav 23 övrig (14 jordrymningar, 14 Ökl och 9 skärpningar, 6 R, 3 Ökl); 26 Naturobjekt med tradition, varav 12 träd med bläckning, 10 träd med barktäkt, 4 träd med bläckning och barktäkt (26 Ökl); 2 Härd (2 R); 3 Kåta (1 R, 2 Ökl); 1 boplats (1 R) och 1 Övrigt (1 Ökl).

Till dessa 99 lämningar ska läggas 35 lämningar inom lok. 159 (Gruvområde) som ligger inom område med pågående bearbetningskoncession. Dessa har registrerats för kännedom.

Antal lämningar per status inom utredningsområdena är: 16 Fast fornlämning och 83 Övrig kulturhistorisk lämning. Norrbottens museum föreslår att 1 fornlämning går till förundersökning (lok. 431, boplats) och 3 av fornlämningarna (lok. 205, härd, lok. 222, härd samt lok. 430, kåta) går till slutundersökning. Resterande 12 fornlämningar är skärpningar och har fått åtgärdsförslaget dokumentation (se även kap. Åtgärdsförslag). Detsamma gäller för samtliga 83 övriga kulturhistoriska lämningar. Sammanlagt omfattas 95 lämningar av åtgärdsförslaget dokumentation. Dessa åtgärdsförslag gäller under förutsättning att den planerade vägsträckningen kommer att beröra lämningarna. Den slutliga bedömningen av lämningarnas status och eventuella vidare åtgärder åligger dock Länsstyrelsen i Norrbottens län. Det gäller följaktligen även beslut om huruvida en eventuell slutundersökning bör föregås av en förundersökning eller inte.

Det registrerades även sammanlagt 20 lämningar utanför utredningsområdenas gränser, fördelade på följande lämningstyper och status: 1 Område med husgrunder, historisk tid (4 husgrunder, historisk tid; 4 Ökl); 7 gruvhål varav 7 övrig (7 skärpningar; 1 R, 6 Ökl); 5 Naturobjekt m tradition varav 3 träd med bläckning och 2 träd med barktäkt (5 Ökl); 2 Härd (2 Ökl); 2 Rösning (2 Ökl).

Sammanlagt har 154 lämningar registrerats vid utredningen. Vissa lämningar är registrerade som sammansatta lämningar, vilket innebär att de 154 lämningarna är fördelade på 79 lokaler. De 99 registrerade lämningarna inom utredningsområdets gränser är fördelade på 62 lokaler (se bilaga 2, 3 och 4).

Det utfördes även en utredning, etapp II av 6 härdar från den arkeologiska utredningen 2005 (Backman et al. 2006). Undersökningen resulterade i att 1 lämning fick statusen Fast fornlämning, 4 lämningar fick statusen Övrig kulturhistorisk lämning och 1 lämning utgick.

Nedan presenteras en kortfattad sammanställning över de lämningar som påträffades inom undersökningsområdena. De lämningar som påträffades utanför respektive undersökningsområde redovisas i kapitlet Resultat arkeologisk utredning etapp I och II.

Utredningsområde 1

Inga lämningar påträffades inom utredningsområdet. Lokalen återfinns på karta i bilaga 1:3:1.

Utredningsområde 2

Inom utredningsområdet registrerades 9 Naturobjekt med tradition (4 bläckningar, 5 barktäkter; 9 Ökl). Lokalerna återfinns på karta i bilaga 1:3:2.

Utredningsområde 3

Inom utredningsområdet registrerades 29 lämningar på 11 lokaler, varav 1 gruvområde med 19 gruvhål (19 jordrymningar, 19 Ökl) och 10 Naturobjekt med tradition (5 bläckning, 3 barktäkt, 2 bläckning+barktäkt; 10 Ökl). Ytterligare 35 lämningar inom gruvområdet ligger inom område med pågående bearbetningskoncession. Dessa har endast registrerats för kännedom. Lokalerna återfinns på karta i bilaga 1:3:2.

Utredningsområde 4

Inom utredningsområdet registrerades 12 lämningar på 8 lokaler, varav 1 gruvområde med 5 gruvhål (5 jordrymningar, 5 Ökl); 3 kåtor (1 R, 2 Ökl); 2 Naturobjekt med tradition (1 bläckning, 1 barktäkt; 2 Ökl); 1 härd (R) och 1 boplats (R). Lokalerna återfinns på karta i bilaga 1:3:2.

Utredningsområde 5

Inga lämningar påträffades inom utredningsområdet. Området återfinns på karta i bilaga 1:3:4.

Utredningsområde 6

Inom utredningsområdet registrerades 29 lämningar på 21 lokaler, varav 2 Område med militära anläggningar (10 stridsvärn; 10 Ökl); 14 gruvhål (14 jordrymningar, 14 Ökl); 4 Naturobjekt med tradition (1 bläckning, 1 barktäkt, 2 bläckning+barktäkt; 4 Ökl) och 1 Härd (R). Lokalerna finns på karta i bilaga 1:3:5.

Utredningsområde 7

Inom utredningsområdet registrerades 5 lämningar på 3 lokaler, varav 1 Gruvområde med 3 gruvhål (3 skärpningar, 3 Ökl); 1 gruvhål (1 skärpning, 1 Ökl) och 1 Naturobjekt med tradition (1 bläckning, 1 Ökl). Lokalerna återfinns på karta i bilaga 1:3:6.

Utredningsområde 8

Inom utredningsområdet registrerades 15 lämningar på 10 lokaler, varav 1 gruvområde med 6 gruvhål (6 skärpningar, 6 R); 8 gruvhål (8 skärpningar; 6 R, 2 Ökl) och 1 Övrigt (Ökl). Lokalerna återfinns på karta i bilaga 1:3:6.

Utredning Etapp II

Undersökningen resulterade i att 1 lämning (K2-043) fick statusen Fast fornlämning, 4 lämningar (K2-018, K3-009, K3-010, K3-011) fick statusen Övrig kulturhistorisk lämning och 1 lämning (K1-028) utgick. Lämningarna återfinns på karta i bilaga 1:3:2, 1:3:3, 1:3:5 samt 1:3:6.

Bakgrund

Utredningen föranleds av att Banverket projekterar för en omläggning av järnvägen vid Kiruna centralort. Detta med anledning av de omstruktureringar som väntar de närmaste åren då gruvan expanderar och ny mark tas i anspråk. Gruvans deformationszoner har börjat sprida sig till området kring järnvägen, vilket innebär att Banverket beräknar att en ny järnväg måste vara färdig ca år 2012 (Järnvägsutredning Kiruna, ny järnväg 2006). En arkeologisk utredning etapp I, omfattande ca 60 km², genomfördes 2005 inom ett sex alternativa huvud korridorerna med sex mindre tillhörande korridorer. Vid utredningen 2005 registrerades sammanlagt 278 lämningar fördelat på 258 lokaler, av vilka 18 st fick åtgärdsförslaget slutundersökning och 14 st rekommenderades för vidare utredning, etapp II.

Under vintern 2005-2006 valde järnvägsutredningen ut två järnvägskorridorer – Kiirunavaara och Jägarskolan/Toullavaara - för vidare analys. I dessa järnvägskorridorer har nya områden tillkommit intill de tidigare utredda sträckningarna. Med utgångspunkt i fornlämningsbilden, områdets topografiska förhållanden, och med tanke på att även dessa nya områden inte tidigare berörts av någon fornminnesinventering beslutade Länsstyrelsen i Norrbottens län att arbetsföretaget skall föregås av en särskild arkeologisk utredning, enligt 11 §, 2 kap. i kulturminneslagen (SFS 1988: 950).

Utredningsområdets totala yta uppgick i ett första skede till 14,2 km² (se lst dnr 431-7617-06, 2006-05-02), men efter en omarbetning av korridorerna uppgick utredningsområdets totala yta till 9,7 km² (se lst dnr 431-7617-06, 2006-06-14). Dessutom beslutades om en vidare utredning (etapp II) av 6 lämningar från den arkeologiska utredningen 2005 som hade rekommenderats för vidare utredning. Uppdraget tilldelades och utfördes av Norrbottens museum i Luleå.

Syfte

Utredningens syfte var att utreda förekomst av fasta fornlämningar och kulturlämningar inom angivna områden, identifiera typen av lämningar, lämningarnas status, dokumentera och registrera lämningarna samt markera dem i fält. De registrerade lämningarna har koordinatsatts med hjälp av GPS.

Det finns många kunskapsluckor inom forskningen som rör fjällvärlden och i skogslandet i och med att stora delar av fjällområdena ännu inte har inventerats samt att få undersökningar är utförda. I *Arkeologi i Norrbotten* efterfrågas kunskap om förändring i resursutnyttjande under övergång från medeltid till nyare tid. Det finns även ett behov av att undersöka de samiska kulturernas differentiering i fjällen och inlandet under övergången från medeltid till nyare tid. Förhoppningen är att resultatet från denna utredning kan bidra med grundmaterial till vidare forskning.

Arbetets utförande

Metod arkeologisk utredning etapp I och II

Fältarbetet är uppdelat i två moment: etapp I och etapp II. Etapp I innebär att hela undersökningsområdet går igenom och avsöks okulärt och med hjälp av jordsond. Under detta moment registreras och dokumenteras påträffade lämningar. Dokumentationen utfördes genom beskrivning av lämningarna enligt Riksantikvarieämbetets riktlinjer, inmätning med handhållen GPS (User grid, WGS 84, felmarginalen ligger mellan 2-10 meter), inprickning på karta samt markering i fält med fornlämningsband alternativt rött märkband. Som fältkarta har ortofoto i skala 1:20 000 använts. Utifrån resultatet av etapp I görs bedömning om behov av etapp II, som innebär djupare utredning genom sondning, avtorvning, upptagande av provgropar samt vid behov undersökning med hjälp av metalldetektor. Etapp II sker när lämningar av osäker status eller fördelaktiga lägen påträffas. Marken återställes efter grävning. Vissa lämningar har även fotograferats digitalt (Nbm acc nr 2006-1012: 1-35, bilaga 6).

Äldre kartmaterial från Lantmäteriets och Bergsstatens arkiv har studerats för att få kunskap om äldre markanvändning som rör skog, ängs- och myrmarker.

Metod arkeologisk utredning etapp II

Undersökningsmetoden för arkeologisk utredning etapp II av de 6 lämningar, alla härdar, som påträffades vid utredningen 2005 består mera specifikt av att härden undersöks med jordsond och ett område i härden avtorvas för att konstatera härdfyllning. Om det anses nödvändigt lyfts kantstenarna bort så att man med hjälp av ett mindre snitt synliggör en profil. Detta för att konstatera eventuella rödfärgningar, brända ben eller annat härdindikerande material.

Metodval

Metoden att avsöka ett område okulärt med hjälp av jordsond är väl beprövad och är det mest effektiva när det gäller att lokalisera forn- och kulturlämningar. Då denna typ av terräng i fjällnära miljöer inte inventerats i större omfattning är det av särskild vikt att utredningen utförs förutsättningslöst. Även områden som på kartan ser ut att vara myr rekognoseras, då de kan innehålla myrholmar som inte kan urskiljas på kartorna. Trots holmarnas ringa höjd och storlek kan lämningar återfinnas på dessa (se Backman et al. 2005).

Avvikelser från arbetsplanen

Arbetet utfördes i stort i enlighet med arbetsplanen, dock fotograferades de påträffade lämningarna inte i lika hög utsträckning som angetts i arbetsplanen. Detta till följd av tekniska problem med kamerautrustningen och att vädret i vissa fall inte tillät fotografering. Då inga områden eller osäkra anläggningar bedömdes behöva en fördjupad utredning fanns det inget behov av att använda metallsökare för att påträffa eventuellt fyndmaterial.

På grund av karttekniska problem engagerades Peter Söderberg, Skogsstyrelsen, som underkonsult vid kartframställning.

Registreringen av lämningarna har inte alltid skett enligt Riksantikvarieämbetets riktlinjer av olika skäl, främst att det inte var helt enkelt att använda sakordslistan på alla de påträffade anläggningstyperna. Det gäller främst gruvlämningarna. De fasta fornlämningarna är registrerade enligt raä's rektlinjer. Se ”bilagor” för detaljer kring avvikelserna.

Resonemang kring åtgärdsförslag

Samtliga lämningar har fått en antikvarisk bedömning i fält och utifrån detta ett åtgärdsförslag. Det presenteras i bilaga 3 tillsammans med övriga data om varje enskild lämning. De statusbeteckningar som använts är Fast fornlämning och Övrig kulturhistorisk lämning, enligt Riksantikvarieämbetets riktlinjer. Norrbottens museum har utformat åtgärdsförslagen enligt följande:

Status	→	Åtgärd
Fast fornlämning dokumentation		Förundersökning, slutundersökning eller
Övrig kulturhistorisk lämning		Dokumentation

- Förundersökning föreslås för de lämningar som faller under lagen om kulturminnen (Fast fornlämning), är av sådan natur att en arkeologisk undersökning kan anses som det bästa sättet att få fram information om lämningen men där det behövs mera information om lämningens utsträckning och karaktär.
- Slutundersökning föreslås för de lämningar som faller under lagen om kulturminnen (Fast fornlämning), är av sådan natur att en arkeologisk undersökning kan anses som det bästa sättet att få fram information om lämningen och där det redan finns tillräckligt med information om lämningens utsträckning och karaktär.
- Dokumentation föreslås för lämningar som fått status Övrig kulturhistorisk lämning och således inte faller under lagen om kulturminnen. Dock finns några fall där lämningar med status Fast fornlämning givits åtgärdsförslaget dokumentation. Det är i de fall då en slutundersökning i traditionell bemärkelse sannolikt inte skulle ge någon ny information om lämningen. Det gäller skärpningar och träd med bläckningar, barktäkter och ristningar. Dokumentationen kan innefatta arkiv- och kartstudier, dendrokronologi på träd samt mer detaljerad dokumentation i fält, t ex med hjälp av metalldetektor.

Dessa åtgärdsförslag är aktuella under förutsättning att den planerade vägsträckningen kommer att beröra lämningarna. Den slutliga bedömningen av lämningarnas status och eventuella vidare åtgärder åligger dock Länsstyrelsen i Norrbottens län. Det gäller följaktligen också beslut om huruvida en eventuell slutundersökning bör föregås av en förundersökning eller inte.

Utredningsområdets utbredning och naturlandskap

Utredningsområdet är uppdelat på flera delområden (benämnda utredningsområde 1-8, se kartor bilaga 1)). Utredningsområdena är belägna N, Ö och S om Kiruna stad, från Krokvik i norr till sjön Isojärvi i söder. Den totala utredningsytan uppgår till 9,7 km². Topografin präglas av ett kuperat lågfjällslandskap som återfinns mellan Torne och Kalix älvar. Höjden över havet varierar mellan ca 450-560 meter. De högsta höjderna inom utredningsområdena utgörs av Båhpagobba, Goddevårri samt Nukutusvaaras och Luossavaaras bergssidor, alla belägna N-NV om Kiruna. Förutom Luossavaara är det nu exploaterade Kirunavaara det högsta fjället i Kirunaområdet, dock utanför undersökningsområdena. Andra berg nära Kiruna är Sakkavaara i NNÖ, Ylinen Aptasvaara i SÖ och Vahooaivi i SSÖ. Det finns flera mindre vattendrag och sjöar inom och i anslutning till de olika utredningsområdena. I väster, söder och sydöst präglas terrängen av större myrmarker medan terrängen i norr i högre grad domineras av moränmark, dock med inslag av myr. I utredningsområdets S del finns stråk av isälvssediment med torrare, sandig mark.

Vegetationen varierar inom och mellan utredningsområdena. Den dominerande vegetationstypen är frisk lövskog, d v s en fjällbjörkskog med en fältskikt av bärris, buskar och ett tjockt bottenskikt av mossor (framför allt vitmossa). På torrare mark blir inslaget av tall större. I den N och Ö delen av

utredningsområdet finns partier med frisk rished, där en lägre fjällbjörkskog växer och undervegetationen består av lägre bärris samt lågt växande lavar och mossor. Vegetationskategorier som "frisk lövskog" och "frisk rished" är baserade på kategoriseringarna i Lantmäteriets vegetationskarta över Kiruna (29 J, utgåva 1990).

Utredningsområdet ligger idag inom Gábna och Laevas samebyars renbetesland. Tidigare gick en flyttled mellan sommar och vinterland längs Luossajärvi, men efter dess stängning går flyttlederna N respektive S om Kiruna. Järnvägen mellan Gällivare och Narvik går intill flera utredningsområden. I områdets N del går väg E10 nära utredningsområde 1 och 4. Mera detaljerade terräng- och vegetationsbeskrivningar presenteras för varje utredningsområde i kapitlet Utredningsresultat arkeologisk utredning etapp I och II.

Kända forn- och kulturlämningar i området

Lämningar och tidigare utredningar i området

I anslutande områden till utredningsområdet utförde Norrbottens Museum en arkeologisk utredning år 2005 inom ett flertal möjliga järnvägskorridorer. Utredningen resulterade i 258 nyregistrerade lokaler på vilka 278 lämningar påträffades. Majoriteten av lämningarna utgjordes av bläckningar, barktäkter och lämningar efter gruvprospektering i form av skärpningar och jordrymningar. Förutom ett mindre antal skärpningar som genom bruk av ålderdomlig teknik erhållit fornlämningsstatus påträffades fornlämningar i form av fyra kåtor, två förvaringsanläggningar, sju härdar, tre fångstgropar, en kokgrop samt en kraftigt övervallad ristning från historisk tid (Backman et al. 2006). Parallellt med järnvägsutredningen 2005 utförde Norrbottens Museum även en arkeologisk utredning inför anläggningen av en ny omformarstation vid "järnvägstriangeln" vid Råtsi, 6 km söder om Kiruna. Vid utredningen påträffades och registrerades totalt 44 lämningar. 40 av dem fick status fast fornlämning (R) och utgjordes av 38 skärpningar, en fångstgrop samt en trädristning. Ytterligare en ristning fick status övrig kulturhistorisk lämning medan två härdar samt en grop bedömdes recenta och registrerades "för kännedom" (Lindgren & Sundberg 2005).

I skrivande stund sammanställs resultaten av en arkeologisk utredning från 2006 inför omläggningen av det allmänna vägnätet vid Kiruna. Utredningen resulterade i sammanlagt 44 registrerade lämningar där majoriteten även här utgjordes av skärpningar, jordrymningar, bläckningar och barktäkter. Två lämningar – en härd och en kåtalämning - erhöll status som Fast fornlämning. Utredningsområdet för vägutredningen gränsar i NV till utredningsområde 6 för föreliggande utredning. Moränpartierna i områdena för båda utredningarna är belägna i och kring myren Piekkusvuoma (se Backman & Hagström, in press).

Det har utförts ett antal ytterligare utredningar i Kirunaområdets närhet. Under 2005 genomfördes inventeringar bl a vid Jukkasjärvi inom projektet Skogens kulturarv (fd Skog och historia) där en mängd fornlämningar, t ex boplatser, härdar och fångstgropar lokaliserades. Västerbottens museum utförde en arkeologisk utredning vid berget Aitalisvaara 2004, då en stensättning, en härd, ett viste samt några bläckningar/barktäkter registrerades. I forminnesregistret finns även en uppgift om en offerplats på berget, men den inte återfinnas vid utredningstillfället (Anderson & Sandén 2004). Norrbottens museum gjorde en besiktning i Kurravaara 1998, men trots närheten till kända fornlämningar påträffades inget av antikvariskt intresse (Wallander 1998). Några mindre områden vid Kalixfors skjutfält genomsöktes i en utredning utförd av Åjtte, svenskt fjäll- och samemuseum 1993, vilket resulterade i två registrerade härdar nära Kalixälven, inte långt från Kalixforsbrons hållplats (Sturk 1994). År 1958 utförde Riksantikvarieämbetet en kulturhistorisk inventering kring Luossajärvis stränder. Inga fornlämningar eller annat av antikvariskt intresse påträffades (Nbm dnr 88/59). Sjön var redan då kraftigt förändrad genom vägbyggen, järnvägen och exploatering i samband med gruvverksamhet och kvarvarande stränder var tämligen sumpiga. Källkritiska aspekter är att denna inventering främst verkar ha syftat till att finna stenåldersboplatser i form av avslag, redskap och skärvsten. För samtliga omnämnda utredningar se karta 1:1.

Förutom ovan nämnda lämningar finns vid Kurravaara och Torneälvens strand spår av äldre gruvbrytning, en kåtatomt samt bebyggelselämningar. Vid Rautasälven har härdar, fyndplats för flintavslag, sotlager samt ett minneskors påträffats. Österut vid Laxforsen finns övervägande fångstgropar men även härdar, en kåtatomt och en tjärdal. Vid Kalixälven i söder, vid Kaalasjärvi och Håmojokk är fångstgropssystem och härdar registrerade.

Äldre landskapsanvändning

Före år 1900 var Kirunavaara, Luossavaara, Haukivaara samt områdena däromkring vår- och höstbetesland för de lokala samebyarna. Det som lockade var kombinationen av dessa berg, där vinden blottade de första barmarksfläckarna under våren, och de omgivande vidsträckta myrmarkerna – framför allt Kirunavuoma, Piekkusvuoma och Tuolluvuoma - med bra gräsbete. En flyttled gick tidigare över Luossajärvi, men omdirigerades definitivt på 1930-talet när gruvan och samhället expanderade (Hufva 2000: 189ff; I gamla spår 1999). På en karta i Hufva (2000: 190) markeras Báhpagobba – inom utredningsområde 4 - som ett område för höstbete före Kirunas etablering. Berget benämns dock Goddevárri, varför det är oklart om uppgiften stämmer. Med tanke på att markerna kring de tre stora bergen generellt har brukats för renbete borde även ytorna inom utredningsområde 4 berörts av denna markanvändning. Innan Luossajärviledens stängning fanns år 1926 ett kåtaläger på V sidan av Luossajärvis N del, där Viscariagruvan senare etablerades (Hufva 2000: 190ff). Inte långt därifrån, vid Unne Soahkejávrraš, ca 3 km V om Luossajärvis N del, finns en torvkåta (I gamla spår 1999). I området N om Kiruna fanns ett renskiljningsgärde vid slutningen av Goddevárri, vars nedersta N och V slutning går inom undersökningsområde (UO) 2. Ett mjölkgärde fanns N om Syväjärvi, alltså strax N om UO 3. Här skedde renmjölkning under höstarna fram till 1920-talets början. Hufva berättar också om att de vid höstflyttningarna, i varje fall efter 1937, brukade ha ett läger vid norra änden av Nukutusjärvi [Nohkaranjávri], nära gamla Kurravaravägen (Hufva 2000: 190ff). Några km NV om Luossajärvi finns äldre rengården och spår av visten i form av bl a torvkåtor (I gamla spår 1999).

Den första fasta bosättningen i Kirunas närområde fanns i Jukkasjärvi och i Kurravaara. Jukkasjärvi har troligen under lång tid varit mötesplats för en jagande, fiskande och renskötande befolkning samt kyrkplats sedan 1607. Från slutet av 1600-tal slog sig personer knutna till kyrkan ner på platsen, som växte i och med jordbrukskolonisationen under tidigt 1800-tal. Jukkasjärvibönderna använde bl a områden i den vidsträckta myren Piekkusvuoma för myrslåtter innan Kiruna stad etablerades (Backman et al. 2006: 23) Kurravaara hade under 1700-tal bosättare som verkade vid kopparhyttan i närheten och från tidigt 1800-tal fanns det en jordbruksbosättning i byn (Barck 1999: 28ff).

Det finns ett antal äldre färdvägar på land i Kirunaområdet. Det har funnits en gammal färdväg mellan Kurravaara och Kiruna som gått norr om bergen Kurravaara och Luossavaara och kommit fram till Luossajärvi vid Karhuniemi. Vägen kallades på samiska för Geadgegeaidnu (Kivikeino, Stenvägen). Leden ska ha gått förbi N änden av sjön Nukutusjärvi, som tidigare verkar ha sträckt sig något längre norrut (se kap. Utredningsresultat arkeologisk utredning etapp I och II) (Hufva 2000: 192f; Theander 2000: 134). Det ska även ha gått en gammal färdväg över myrmarkerna från Homojägge vid Kalix älv i söder norrut mot Luossajärvi. Homojägge ligger vid Kalixforsbron där järnvägen går över Kalix älv (Theander 2000: 133). I rapporten efter utredningen 2005 uppmärksammades en väg/stig som finns utmärkt på Lantmäteriets karta från år 1887 (Karta S 18:32 Karta öfver Kronopark och Kronöfverloppsmark, se Backman et al. 2006: 23). Det rör sig troligen om den gamla vägen mellan Nikkaluokta och Jukkasjärvi. Stigen går på kartan längs med Rakkurijärvis östra sida, Ö om sjön och fortsätter åt NÖ, S om Motorstadion, i riktning mot Piekkusvuoma. Det betyder att färdvägen borde ha gått genom N delen av Utredningsområde 7 (2006). Dess exakta läge inom utredningsområdet är dock omöjligt att avgöra utifrån kartan, annat än att den borde ha följt det bredare åspartiet S om motorstadion och N om myrområdena.

Resultat arkeologisk utredning etapp I och II

Inom utredningsområdenas gränser har 99 lämningar registrerats, fördelade på följande lämningstyper och status: 4 Gruvområde med totalt 33 gruvhål, varav 24 jordrymningar (24 Ökl) och 9 skärpningar (6 R, 3 Ökl); 2 Område med militära anläggningar (totalt 10 skyttevärn, 10 Ökl); 23 Gruvhål, varav 23 övrig (14 jordrymningar, 14 Ökl och 9 skärpningar, 6 R, 3 Ökl); 26 Naturobjekt med tradition, varav 12 träd med bläckning, 10 träd med barktäkt, 4 träd med bläckning och barktäkt (26 Ökl); 2 Härd (2 R); ; 3 Kåta (1 R, 2 Ökl); 1 boplatz (1 R) och 1 Övrigt (1 Ökl).

Till dessa 99 lämningar ska läggas 35 lämningar inom lok. 159 (Gruvområde) som ligger inom område med pågående bearbetningskoncession. Dessa har registrerats för kännedom.

Det registrerades även sammanlagt 20 lämningar innanför utredningsområdets gränser, fördelade på följande lämningstyper och status: 1 Område med husgrunder, historisk tid (4 husgrunder, historisk tid; 4 Ökl); 7 gruvhål varav 7 övrig (7 skärpningar; 1 R, 6 Ökl); 5 Naturobjekt m tradition varav 3 träd med bläckning och 2 träd med barktäkt (5 Ökl); 2 Härd (2 Ökl); 2 Rösning (2 Ökl).

Totalt 154 lämningar har registrerats vid utredningen, varav 17 Fast fornlämning (där 13 lämningar utgör skärpningar) och 137 Övrig kulturhistorisk lämning. Vissa lämningar är registrerade som sammansatta lämningar, vilket innebär att de 154 lämningarna är fördelade på 79 lokaler.

Arkivstudier

Inför den arkeologiska utredningen 2005 inventerades och studerades äldre kartmaterial från Lantmäteriets och Bergsstatens arkiv. Detta kartmaterial har åter studerats för att få kunskap om äldre markanvändning, såsom skog äng och myr. Kartmaterialet ger inga uppgifter om ängsmarker inom de aktuella utredningsområdena, och den färdväg som syns på Lantmäteriets karta är känd sedan den arkeologiska utredningen 2005. I tillägg till det material från Bergsstaten som togs fram 2005 studerades skrifter från sekelskiftet om då kända järnmalmstillgångar i Kirunas omgivning, med tillhörande kartmaterial. Resultatet av arkivstudierna är införlivat i kapitlen.

Presentation av resultatet

Nedan presenteras varje utredningsområde var för sig. Där redogörs för den geografiska utbredningen, terräng- och vegetationsbeskrivning samt utredningsresultat. Lämningarna presenteras i antal per lämningstyp och inom parentes anges antal per status, där R står för fast fornlämning och Ökl för Övrig kulturhistorisk lämning. Först presenteras de lämningar som registrerats inom utredningsområdet och därefter de ev. lämningar som påträffats utanför utredningsområdets gränser. Lämningar som utmärker sig från övriga nämns i rapporten, resterande återfinns på kartorna i bilaga 1:3:1-6 och i tabellerna i bilaga 2 och bilaga 3. Där framgår förutom lämningstyp även koordinater, status samt åtgärdsförslag. Utförliga beskrivningar av fornlämningarna återfinns i bilaga 4. Beskrivningar av övriga lämningar finns att tillgå i originalmaterialet i Norrbottens museums arkiv, samt som kopior vid länsstyrelsen i Norrbottens län.

Utredningsområde 1

Områdesbeskrivning

Utredningsområdet, beläget ca 7,5 km NV om Kiruna, är den nordligaste undersökningsytan (se karta 1:3:1). Dess areal uppgår till ca 0,35 km². Området löper ca 2 km i NV riktning från Vuonajohka/Tiansbäcken i söder till Krokvik i norr, i en smal korridor på båda sidor om befintlig järnväg, med väg E10 i öster. Topografin är relativt jämn inom utredningsområdet, med en höjd över havet som ligger kring 460 m. Utredningsområdets terräng karaktäriseras av ett moränlandskap med inslag av lägre liggande myrområden. Vegetationen på de högre, torra moränbackarna utgörs av en frisk rished med fjällbjörk som dominerande trädslag samt en lågt växande undervegetation av bärris, lav och mossor. På partier närmare våtmarkerna är vegetationen av typen frisk lövskog, med en bitvis mycket tät lövskog samt en relativt frodig undervegetation av bärris och mossor. Den ÖSÖ delen av undersökningsområdet berörs av ett sammanhängande område av blöt myrmark. Utredningsområdet återfinns inom ekonomiska kartbladet 29J 8-9 e-f SO.

Resultat

Inga lämningar påträffades inom utredningsområdet. Utanför utredningsområdet registrerades 1 område med 4 husgrunder, historisk tid (lok. 155, 4 Ökl). Lämningarna var belägna på en torr moränbacke med vegetationstypen frisk rished och syntes endast i form av upp till 0,4 m breda, 0,1 m h kvadratiska vallar som bildade ytor med ett ungefärligt innermått av ca 2,7 x 2,7 m. De tolkades som lämningar efter sentida husgrunder, men deras funktion är oklar. Med tanke på husgrundernas form och läget nära järnvägen är det möjligt att det rör sig om byggnader som uppförts i samband med anläggandet av järnvägen.



Fig 1. Husgrund på lokal 155, taget från NNV.
Fotograf: Sara Hagström © Nbm acc nr 2006:1012:25

Utredningsområde 2

Områdesbeskrivning

Utredningsområdet ligger N om Kiruna, uppgår till ca 0,88 km² och sträcker sig ca 1500 m i NO-SV riktning, ca 1 km V om sjöarna Nukutusjärvi och Syväjärvi (se karta 1:3:2). Höjden över havet ligger mellan ca 475 -500 m. Området domineras i V och N av lägre liggande myrstråk och övergår i öster till ett moränparti. Terrängen stiger mot Ö och den högsta höjden inom utredningsområdet finns på moränpartiets N del. Vegetationen på moränmarken domineras av frisk lövskog, i huvudsakligen björk med inslag av tall och gran, samt en undervegetation av mossa, blåbärs- och kråkbärsris. Utredningsområdet återfinns inom ekonomiska kartbladen 29J 8-9 g-h SV och 29J 8-9 g-h SO.

Resultat

Inom utredningsområdet registrerades 9 Naturobjekt med tradition (4 bläckningar, 5 barktäkter; 9 Ökl). Utanför utredningsområdet registrerades 3 Naturobjekt med tradition (1 bläckning, 2 barktäkter; 3 Ökl) och 1 Härd (1 Ökl). Sammanlagd registrerades 13 lämningar fördelade på lika många lokaler. De registrerade lämningarna inom utredningsområdets gränser återfinns på moränpartiet. Barktäkterna (lok. 223, 228- 230, 232) är lokaliserade i närmare anslutning till myrmarkerna medan bläckningarna (lok. 231, 233-235) återfinns i ett stråk längs moränpartiet på något längre avstånd från myrkanten. Lämningarna som registrerades utanför utredningsområdet låg närmast norr om detta och bestod av 3 naturobjekt med tradition, varav 2 barktäkter (lok. 224, 225; Ökl) och 1 bläckning (lok. 227, Ökl) samt i nära anslutning till denna 1 oval härd (lok. 226, Ökl). Härden var inte så omsorgsfullt byggd och innehöll halvbränd ved, därav statusen som Ökl.

Utredningsområde 3

Områdesbeskrivning

Utredningsområdet, med en areal på ca 0,46 km², ligger N om Kiruna och sträcker sig längs med berget Nukutusvaaras västslutning, Ö om sjön Nukutusjärvi i en smal korridor i NNV-SSÖ riktning (se karta 1:3:2). Dess längd uppgår till ca 2,8 km. Närmast V om utredningsområdet finns Nukutusvaaragravan som var i drift under åren 1961-1967 (Backman et al. 2006: 22). Större delen av utredningsområdet ligger inom ett militärt övningsområde (Sakkavaara skjutfält). En mindre väg, som är en förgrening av en bilväg från Kiruna till gruvområdet, går genom utredningsområdets norra del. En stig går väster om Nukutusvaara, längs bergets fot.

Utredningsområdet har sjön Nukutusjärvi i väster, en sjö i områdets N del och sjön Syväjärvi närmast i NÖ. Sjön i utredningsområdets N del är troligen en uppdämd del av Nukutusjärvi. Nukutusjärvis utsträckning förefaller nämligen förändrad, troligen en följd av verksamheten kring gruvan. På generalstabskartan från år 1900 sträcker sig sjön längre norrut, nästan i linje med Syväjärvis S strand i öster. Det betyder att den väg mellan Kurravaara och Kiruna som ska ha passerat nära Nukutusjärvis N ände kan ha berört utredningsområdets N del. Hufva berättar också om att de vid höstflyttningarna, i varje fall efter 1937, brukade ha läger intill denna väg vid norra änden av Nukutusjärvi. På platsen finns det nu gråbergstippar från Nukutusvaaragruvan (Hufva 2000: 192), vilket endast borde vara några 100 m V om utredningsområdet.

Höjden över havet inom utredningsområdet varierar mellan ca 455-530 m. Terrängen i N delen av området är flack för att längre söderut, mot Nukutusvaara, övergå till en relativt brant stigning mot Nukutusvaaras topp och slutta ganska brant åt väster längs bergets sida. Längst i S, vid Nukutusvaaras S fot, blir terrängen flackare igen. Jordarten utgörs av morän med fläckvis kalt berg på Nukutusvaara. Runt den N halvan av Nukutusjärvi utgörs vegetationen av myrmark med något torrare holmar. S om sjön finns skogsmark med framför allt tall samt en undervegetation av björksly, ris och mossor. Vid Nukutusvaaras brant, där marken är blötare, blir vegetationen tätare och granen mera framträdande. Bergslutningen, från branten och söderut, består av hållmark, med delvis blockrik terräng, tallskog och en lägre undervegetation av lav och mossor. Under 2005 års utredning påträffades ett bläckat träd (K3-016) närmast SSV om utredningsområdet. Utredningsområdet återfinns inom ekonomiska kartbladen 29J 6-7 g-h NO och 29J 8-9 g-h SO.

Resultat

Inom utredningsområdet registrerades 29 lämningar på 11 lokaler, varav 1 gruvområde med 19 gruvhål (19 jordrymningar, 19 Ökl) och 10 Naturobjekt med tradition (5 bläckning, 3 barktäkt, 2 bläckning+barktäkt; 10 Ökl). Ytterligare 35 lämningar inom gruvområdet ligger inom område med pågående bearbetningskoncession. Dessa har endast registrerats för kännedom. Närmast utanför utredningsområdet registrerades ytterligare 2 lämningar, nämligen 2 Rösningar (2 Ökl).

På lok. 159 (gruvområde) påträffades sammanlagt 54 jordrymningar inom ett område om ca 460x240 m. Ytan finns på en NV-slutning, S om Syväjärvi. Av dessa är det dock endast 19 jordrymningar som innefattas i utredningsresultatet med åtgärdsförslag (lok. 163, 165, 168, 173-183, 186, 190-192, 411). Resterande 35 jordrymningar finns inom ett område med pågående bearbetningskoncession, varför de endast registreras för kännedom.

Inom gruvområdets yta fanns därtill 10 naturobjekt med tradition (lok. 195, 413-421) i form av 2 tallar med en barktäkt (lok. 413, 416), 1 tall med två barktäkter (lok. 421), 2 tallar med en bläckning och en barktäkt (lok. 414, 415), 4 tallar med en bläckning (lok. 195, 417, 419, 420) och 1 tall med tre bläckningar (lok. 418). Utanför utredningsområdet, närmast Ö om dess S del påträffades 2 rösningar (lok. 219, 220, Ökl). Rösningarna kan tänkas vara inmutningar av block i hållmarken, men inga skärpningar kunde urskiljas i närheten.

Utredningsområde 4

Områdesbeskrivning

Utredningsområdet, som ligger närmast NV om Kiruna, är det största delområdet i utredningen, med en areal på 5,97 km² (se karta 1:3:2). Dess S och SV gräns löper i ca 3 km direkt N om järnvägen, längs med denna. Därefter viker det av mot N i ca 650 m och sedan mot V i dess norra begränsning. Ca 600 m om Valkeasiipijärvi viker områdeskanten av mot SV och går runt om myren norr om Valkeasiipijärvi. Områdets NÖ hörn finns N om berget Luossavaara och dess Ö begränsning följer Luossavaaras nedre sluttning, går över Karhuniemenjänkkä till järnvägen. Höjden över havet varierar mellan ca 478-540 m. Det högst belägna partierna är Båhpagobba i områdets SÖ del samt en del lägre höjder i NÖ delen. I övrigt utgörs området av flackare marker med inslag av större och mindre myrmarker, med en koncentration i väster (del av Pahtajänkkä) och en annan i öster (Karhuniemenjänkkä). Inom området finns fyra något större sjöar samt några mindre vattenspeglar i myrmarkerna. I anslutning till en del av dessa finns mindre vattendrag. Jordarten är morän och vegetationen består huvudsakligen av fjällbjörkskog med inslag av tall samt en undervegetation av bärris och mossor. Utredningsområdets N del berörs av en renflyttningsled för Gábna sameby. Leden går genom utredningsområdet i NV-SÖ riktning och tangerar bl a Valkeasiipijärvis N del. En bilväg från Luossajärvis V sida går längs områdets Ö begränsning för att sammanstråla med en bilväg från

Luossavaara och fortsätta norrut mot det nedlagda gruvområdet vid Nukutusjärvi. En mindre väg från Luossajärvi-området, som efter ett par km övergår till en stig, går genom utredningsområdet i SV-NÖ riktning. Efter områdesgränsen svänger stigen rakt norrut, mot Rautasälven. Ett elljusspår berör områdets NÖ del. Vid 2005-års utredning påträffades bläckade träd närmast NV om utredningsområdet, med skärpningar ytterligare ca 100 m åt NV. Utredningsområdet återfinns inom ekonomiska kartbladen 29J 6-7 g-h NV, 29J 6-7 g-h NO och 29J 8-9 g-h SV.

Resultat

Inom utredningsområdet registrerades 12 lämningar på 8 lokaler, varav 1 gruvområde med 5 gruvhål (5 jordrymningar, 5 Ökl), 3 kåtor (1 R, 2 Ökl), 2 naturobjekt med tradition (1 barktäkt, 1 bläckning, 2 Ökl), 1 boplatz (R) och 1 härd (R). Två kåtor (lok. 221, 433, 2 Ökl) är lokaliserade ca 100 m från varandra intill en myrmark med öppen vattenspiegel. I båda kåtorna har bl a plast använts som täckningsmaterial, vilket visar på att de är recenta. Den tredje kåtalämningen (lok. 430, R) är av en annan karaktär. Den utgörs av en kraftigt övertorvad, närmast rund kåtatomt, ca 7x7 m, med innermått 5 m i diameter. I mitten finns en oval härd, 1,4 x 1,1 m (N-S) med tre synliga stenar. Lämningen har en 1,2 m bred och 0,2 m hög vall och en öppning på vallens sydsida som troligen indikerar en ingång. Även denna kåtalämning ligger intill myrmark (mot Ö) och en liten vattenspiegel (mot V). Boplatzen (lok. 431, R) omfattar ett område om 2x2 m och indikeras av en måttlig skärvstensförekomst samt förekomst av rödbränd jord och kol. Det rödbrända lagret framkom vid sondning, var 3 cm tjockt, kraftigt rödbränt, och innehöll små kolbitar. Den ligger på en liten moränhöjd omgiven av våtmark, ca 480-485 m ö h. Härden (lok. 222, R) är belägen på N sidan av en sjö. Den är oval, 0,7x0,8 m (N-S), fylld av en gles stenpackning, övervuxen och har 5 synliga kantstenar, varav en flat sten i norra änden. Vid sondning framkom kol och sot. Gruvområdet (lok. 434) består av 5 jordrymningar inom ett område om 11 x 8 m. Lokalen är belägen vid foten av Luossavaara.

Utredningsområde 5

Områdesbeskrivning

Utredningsområdet utgörs av en smal remsa som sträcker sig ca 1,75 km i N-S riktning, närmast öster om bostadsområdet Lompolo i Kiruna (se karta 1:3:4). Dess areal uppgår till 0,12 km². Inom området finns många gångstigar och spår av terrängfordon. Höjden över havet ligger mellan ca 440-460 meter. Terrängen är generellt flack inom området, men något mera kuperad i den N och centrala delen med moränkullar bevuxna med fjällbjörkskog och ett ganska lågt marktäcke av bärris, lav och mossa. Söder därom övergår landskapet till en mera tät skog med fjällbjörk, tall och ett bitvis ganska högt marktäcke av bärris och mossa. Områdets S del består av öppen, gräsbevuxen blötare mark. Vid övergången till detta parti går skogsmarken över till en fjällbjörkskog med högt mosstäcke. N änden av ett elljusspår löper genom områdets centrala del. Utredningsområdet återfinns inom ekonomiska kartbladet 29J 6-7 g-h SO.

Resultat

Det påträffades inga lämningar inom utredningsområdet. Det kan dock noteras att vid 2005 års utredning registrerades en ristning från historisk tid (K3-003, Ökl) i ett träd som ligger på gränsen mellan korridor 11 (2005) och Utredningsområde 5 (2006).

Utredningsområde 6

Områdesbeskrivning

Utredningsområdet, som ligger S om Kiruna, har Råtsitriangeln direkt i S och löper från den S delen ca 2,2 km åt NNÖ (se karta 1:3:5). Området är bredast i S och smalnar successivt av mot N. Dess areal är ca 1,46 km². Höjden över havet varierar mellan ca 460-515 m. Terrängen består av moränpartier med myrmarker i lägre liggande områden. N halvan av området präglas av en moränås (NNÖ-SSV) och mindre holmar i myrmarken, som tillhör Piekkusvuoma. Den S halvan omfattar den nedre slutningen av en moränhöjd i väster samt områdets högsta moränhöjd, vars krön ligger i områdets SÖ hörn. Två mindre sjöar, omgivna av våtmark, finns i den SV delen av området. Vegetationen på alla moränpartier består till största delen av fjällbjörkskog med inslag av barrträd. Undervegetationen varierar från en relativt låg växtlighet av bärris, lav och mossa på krönen av

höjderna till en mera frodig växtlighet av mossor, bärris och vide på vissa, mera låglänta partier. Utredningsområdet återfinns inom ekonomiska kartbladen 29J 4-5 g-h NO och 29J 6-7 g-h SO.

Resultat

Inom utredningsområdet registrerades 29 lämningar på 21 lokaler, varav 2 Område med militära anläggningar (10 stridsvärn; 10 Ökl); 14 gruvhål (14 jordrymningar, 14 Ökl); 4 Naturobjekt med tradition (1 bläckning, 1 barktäkt, 2 bläckning+barktäkt; 4 Ökl) och 1 Hård (R). Härden (lok. 205, R) är belägen på moränåsen i Piekkusvuoma, 20 m S om en myrkant. Den är oval till formen och mäter 0,75 x 0,65 m (NV-SÖ), kraftigt övertorvad och har 6 synliga kantstenar. Vid sondning framkom ett 0,03 m tjockt kollager.



Fig 2. Lokal 205, Hård (R), taget från V.
Fotograf: Lars Backman © Nbm acc nr 2006:1012:12

Längs slutningen av moränhöjden i S delen av utredningsområdet påträffades flera jordrymningar (lok. 130, 131, 207-218) som låg på ungefär samma höjdläge, med inbördes avstånd av 4 -30 meter. Ett träd med en bläckning (lok. 206) finns i nära anslutning till jordrymningarna. Träden med både bläckning och barktäkt (lok. 128 och 129) finns på moränpartierna N om jordrymningarna. Lok. 133 och 148 - områden med militära anläggningar – består av områden med 7 respektive 3 stridsvärn (skyttegravar), anlagda i en björkskog med rik undervegetation av gräs och mossor. Lok 133 ligger strax V om ett öppet stråk som använts som körväg, 15 m V om en stig.



Fig. 3. Lokal 131, Jordrymning (Ökl).
Fotograf: Sara Hagström © Nbm acc nr 2006:1012:19

Utredningsområde 7

Områdesbeskrivning

Utredningsområdet, med en area på 0,16 km², är beläget S om Kiruna (se karta 1:3:6). Området löper ca 1,5 km i N-S riktning, V om järnvägen, mellan en motorcrossbana och Råsitriangeln i N och vägen till Kalixfors flygplats i söder, där ett stort rengärde finns närmast S om vägen. Huvudparten av utredningsområdet ligger inom ett militärt övningsområde som hör till Kalixfors skjutfält. Terrängen är relativt flack, men i N är landskapet mera kuperat i N än i söder, där myrmarker dominerar. Höjden över havet ligger mellan ca 480-490 m. I N finns en mindre sjö, med sandmarker på N stranden (utanför utredningsområdet) där det nu finns en motorcrossbana. Utredningsområdet börjar vid den S delen av sjön. Landskapet karaktäriseras i N av en ca 400 m bred moränås i ÖNÖ-VNV riktning. Därefter vidtar myrmarker mindre moränåsar och moränholmar. I S delen av undersökningsområdet finns en mindre vattenspegel med omgivande myr. Moränmarkerna är bevuxna med en fjällbjörkskog med inslag av barrträd samt en relativt hög undervegetation av företrädesvis mossa och bärris. I fuktigare partier dominerar björk och gran med ett markskikt av tjock mossa. I rapporten efter utredningen 2005 uppmärksammades en väg/stig som finns utmärkt på Lantmäteriets karta från år 1887 (Karta S 18:32 Karta öfver Kronopark och Kronoöfverloppsmark, se Backman et al. 2006: 23). Det rör sig troligen om den gamla vägen mellan Nikkaluokta och Jukkasjärvi. Stigen går på kartan längs med Rakkurijärvis östra sida, Ö om sjön och fortsätter åt NÖ, S om Motorstadion, i riktning mot Piekkusvuoma. Det betyder att färdvägen borde ha gått genom N delen av utredningsområdet. Utredningsområdet återfinns inom ekonomiska kartbladet 29J 4-5 g-h NO.

Resultat

Inom utredningsområdet registrerades 5 lämningar på 3 lokaler, varav 1 Gruvområde med 3 gruvhål (3 skärpningar, 3 Ökl); 1 gruvhål (1 skärpning, 1 Ökl) och 1 Naturobjekt med tradition (1 bläckning, 1 Ökl). Utanför utredningsområdet registrerades 8 lämningar, varav 7 gruvhål (7 skärpningar; 1 R, 6 Ökl) och 1 Naturobjekt med tradition (1 bläckning, 1 Ökl). Totalt registrerades 13 lämningar på samma antal lokaler. Gruvområdet med 3 skärpningar (lok. 204, Ökl) och ytterligare en skärpning (lok. 124, Ökl) låg inom utredningsområdets begränsning, på en moränås S om området med sandåsar. På samma ås, men utanför områdesgränsen, finns resterande registrerade skärpningar (lok. 119-122, 201-203), av vilka den sydligast belägna (lok. 119) bedömdes som fornlämning med anledning av att den spräckts med ålderdomlig teknik (kilning). På åsens S sida, innanför utredningsområdets gräns, upptäcktes en del av en bläckning, på V sidan av en torr tallstubbe (lok. 123). Ytterligare en bläckad tall (lok. 125) påträffades, där de tre bläckorna fanns på S, NÖ och NNW sidan om trädet; dock utanför utredningsområdet.

Utredningsområde 8

Områdesbeskrivning

Utredningsområdet är det sydligast belägna, med en area på 0,33 km² (se karta 1:3:6). Området löper längs med järnvägen, på Ö sidan av denna, med dess N spets ungefär i linje med mitten av UO 7 och avslutas ca 400 m NV om sjön Isojärvi. Höjden över havet ligger mellan ca 455-480 meter, med de lägsta punkterna i söder. Den nordliga delen av området berörs av ett stråk av isälvs sediment, vilket gör att landskapet här domineras av många mindre, sandiga åsar. En omfattande täktverksamhet och därtill militär verksamhet har bedrivits inom detta område vilket gör att marken är störd på sina ställen. Längre söderut övergår området till ett landskap med moränåsar i omgivande myrmarker. Våtmarkerna dominerar särskilt i områdets S tredjedel, där den enda fasta marken består av mindre torrholmar. Moränmarkerna är bevuxna med en fjällbjörkskog med inslag av barrträd samt en relativt hög undervegetation av företrädevis mossor och bärris. På de lägre torrholmarna växer täta videsnår. En mindre bilväg mot Kalixfors skjutfält skär områdets N del och en annan väg, en trolig militärväg, går genom området både i den N och centrala delen samt löper bitvis längs med dess V gräns. Utredningsområdet återfinns inom ekonomiska kartbladet 29J 4-5 g-h NO och 29J 4-5 g-h SO.

Resultat

Innanför utredningsområdet registrerades 15 lämningar fördelade på 10 lokaler. De utgörs av 1 gruvområde med 6 gruvhål (6 skärpningar, 6 R), 8 gruvhål (skärpningar, 6 R, 2 Ökl) och 1 lämning inom lämningstypen Övrigt (1 Ökl). Utanför utredningsområdet registrerades 2 lämningar, varav 1 härd (Ökl) och 1 Naturobjekt med tradition (1 tall m. 2 bläckningar, Ökl). Sammanlagt registrerades således 17 lämningar, fördelade på 11 lokaler. Alla lämningar innanför utredningsområdet påträffades på en moränås i Ö-V riktning. 6 skärpningar fanns så pass nära intill varandra att de registrerades inom en lokal (lok. 102). Skärpningarna på lok. 110-113, 116 och 200 hade spräckts genom kilning och fick därigenom fornlämningsstatus. Skärpningarna på lok. 114 och lok. 117 (2 Ökl) kunde inte sönderdelningstekniken bestämmas.



Fig 4. Kilad skärpning, gruvområde 102.

Fotograf: Lars Backman © Nbm acc nr 2006:1012:5

Närmast V om skärpningarna påträffades en anläggning (lok. 109, 1 Ökl) som inte kunde sorteras in under någon annan lämningstyp än kategorin Övrigt. Anläggningen består av en kanal, grävd i en sluttning och försedd med ett betongrör. Kanalen sluttar svagt uppåt och avslutas i en skorstenskonstruktion av lagd sten och en trälåda som har ett utspänt hönsnät i botten. I skorstensrörets nedre mynning finns spår av eldning i form av ett 3 cm tjockt kollager. En anläggning av samma typ påträffades även i S delen av Krokvik, inom befintlig bebyggelse. Förekomsten av hönsnät och ganska välbevarat trä vittnar om att anläggningen inte är så gammal. Konstruktionen talar för att anordningen använts för att röka kött eller fisk. Den långa rökgången pekar mot att det handlar om kallrökning. I en kallrök leds nämligen röken från elden vid inloppet genom en längre rökgång till

utloppet, där köttet eller fisken placeras i en tunna eller låda. Den långa rökgången gör att röken hinner kylas av innan utloppet. Kallrökning tar längre tid än varmrökning, men resulterar i en längre hållbarhet hos produkten (Gundt et al. 1992: 11). I *Norrbotten 1937* finns ett foto på en nästan identisk anläggning, anlagd i en backslutning. Den kallas ”rökhus” och har använts för kallrökning av fisk (se Olofsson 1937: 46f).



Fig. 5. Anläggning 109 med rökgång i förgrunden och skorsten i bakgrunden, taget från V.
Fotograf: Lars Backman © Nbm acc nr 2006:1012:8

Lämningarnas status

Av de totalt 134 lämningarna som registrerats inom utredningsområdena har 16 lämningar erhållit statusen Fast fornlämning och 118 lämningar statusen Övrig kulturhistorisk lämning. Av de fasta fornlämningarna är 12 fornlämningar skärpningar med bruk av ålderdomlig teknik (kilning) och ges därför åtgärdsförslaget dokumentation. De kvarvarande 4 fasta fornlämningarna utgörs av 2 Härd (lok. 205 och lok. 222), 1 Kåta (lok. 430) samt 1 Boplats (lok. 431). Båda härdarna (lok. 205 och lok. 222) var ej sentida, övertorvade och av sådan karaktär i övrigt att de bedömdes som fasta fornlämningar. Kåtalämningen (lok. 430, R) utgjordes av en kraftigt övertorvad grund och gav inga antydningar till recent uppkomst. Lok. 431 med fynd av skärvsten, rödbränd jord och kol registrerades som boplats, och därmed som fast fornlämning.

Ytterligare 1 Fast fornlämning i form av en kilad skärpning registrerades utanför utredningsområdet, för kännedom.

Åtgärdsförslag

Tre st av de fasta fornlämningarna – lok. 205 (Härd), lok. 222 (Härd) och lok. 430 (Kåta) - är så pass avgränsade och av så pass känd karaktär att de föreslås gå direkt till slutundersökning. När det gäller lok. 431 (Boplats) är dess utsträckning och karaktär inte känd, varför en förundersökning av lokalen rekommenderas i syfte att avgränsa och bestämma karaktären på lokalen samt uppskatta omfattningen av en eventuell slutundersökning.

De resterande 12 fasta fornlämningarna inom utredningsområdena utgörs av skärpningar med bruk av ålderdomlig teknik (kilning) och får därför åtgärdsförslaget dokumentation. Alla 118 Övriga

kulturhistoriska lämningar inom utredningsområdena får också åtgärdsförslaget dokumentation. Det betyder att sammanlagt 130 lämningar omfattas av åtgärdsförslaget dokumentation.

Resultat arkeologisk utredning etapp II

Det utfördes även en utredning, etapp II av 6 härdar. Alla dessa lämningar påträffades i samband med utredningen för Kiruna ny järnväg etapp I sommaren 2005, där de fick statusen "Bevakas" då det inte säkert gick att avgöra om lämningarna var fasta fornlämningar eller ej (se Backman et al. 2006). Syftet med utredningen, etapp II, var att avgöra om lämningarna skulle få status som Fast fornlämning eller Övrig kulturhistorisk lämning. En härd (K2-043, se karta 1:3:2) är belägen NV om Kiruna, ca 220 m V om utredningsområde 4, en härd (K2-018, se utsnitt A i skala 1:2000, karta 1:3:3) finns N om Kiruna, mellan utredningsområde 3 och utredningsområde 5. Tre härdar (K3-009, K3-010, K3-011, se karta 1:3:5) finns S och SÖ om utredningsområde 6 och en härd (K1-028, se karta 1:3:6) ligger 500 m Ö om utredningsområde 7.

Vid undersökningen avtorvades delar av anläggningen för att få mera kunskap om anläggningens karaktär. De kriterier som bedömdes var utseende, kollagrets utseende och sammansättning, ev härdfyllning och rödbränd jord samt fynd. Det fanns inte behov av att i denna undersökningsfas använda metalldetektor för att lokalisera eventuella föremål i och kring härderna. De flesta av anläggningarna klassades efter undersökning som övrig kulturhistorisk lämning, på grund av att de var tillräckligt gamla för att vara övertorvade men inte var gamla nog för att bedömas som fasta fornlämningar samt saknade karaktären av boplatser. Endast 1 anläggning (K2-043) klassades som fornlämning. En yta om 0,3 x 0,2 m torvades av i anläggningens Ö del. Efter rensning och lyft av en kantsten konstaterades två kollager separerade av en sandlins. Kantstenarna var skörbrända och kolet var hårdbränt och mineraliserat. Anläggningen var stenfylld och verkar vara av hög ålder, vilket också indikeras av att en stor tall växer ca 1 m NV om anläggningen och att äldre, dragen spik påträffades i det övre kollagret. Lämningen bedömdes som Fast fornlämning. 4 lämningar (lok. K2-018, K3-009, K3-010, K3-011) fick statusen Övrig kulturhistorisk lämning. Vid undersökningen av dessa lämningar framkom halvbränt trä och i ett fall obrunnen näver, vilket föranledde lämningarnas status. Efter undersökning av K1-028 visade det sig att ingen anläggning kunde konstateras. Lämningen utgick. För beskrivningar av varje anläggning, se bil. 5.



Fig. 6. Lämning K2-018, delvis undersökt, taget fr. S
Fotograf: Lars Backman © Nbm acc nr 2006:1012:29

Diskussion kring kulturmiljön

Utredningsområdet ligger i ett kuperat lågfjällsområde mellan Torne och Kalix älv, d v s mellan två områden som uppvisar en rik fornlämningsmiljö. I anslutning till älvarna har det bland annat registrerats boplatser, offerplatser, visten, härdar och fångstgropssystem som tidsmässigt kan spänna

mellan stenålder till historisk tid. Dessa områden är gynnsamma både när det gäller topografi och resurstillgångar. Det nu aktuella området tolkas utifrån resultat från föreliggande utredning och den arkeologiska utredningen 2005 (Backman et al. 2005) som ett område som nyttjats mer säsongsmässigt till bland annat jakt, fiske, slåtter och renbete.

I utredningsområdets norra del påträffades flest antal lämningar, eftersom det på en lokal (lok. 159, Gruvområde) påträffades 54 jordrymningar. Koncentrationen kommer sig av att av det i Nukutusvaaraområdet fanns en relativt omfattande malmfyndighet som varit känd sedan slutet av 1800-tal. I övrigt är gruvhålen utspridda till moränpartier både N och S om staden. Av härdarna som klassats som fasta fornlämningar är en (lok. 205) lokaliserad till ett en torrare moränås intill myrmark och den andra (lok. 222) ligger på torrare mark intill en sjö med omgivande myrmarker. Liknande läge som det senare gäller för alla kåtalämningarna (1 R, 2 Ökl). Lägena intill fina renbetesmarker pekar mot att det varit renbetet kan ha inverkat på lokaliseringen av alla dessa lämningar. Tre av de fyra lämningar som fått status som fast fornlämning ligger inom utredningsområde 4, närmast NV om Kiruna. Detta område, liksom överhuvudtaget markerna N om Kiruna, har en mera gynnsam terräng och fler vattendrag än områdena Ö och S om Kiruna vilket kan förklara koncentrationen. När det gäller lok 430 (kåta) och lok. 222 (härd) kan nog även närheten till den gamla flyttleden längs Luossajärvi ha inverkat på lokaliseringen.

Diskussion kring olika lämningstyper

Gruvhål

Vid utredningen påträffades många skärpningar och jordrymningar, vilka sorteras in under lämningstypen gruvhål. Dessa lämningar är spår av malmprospekteringsarbeten, där man gjort små provbrytningar för att få kunskap om malmens omfattning och beskaffenhet. Walfrid Petersson, en geolog från SGU som var verksam i rekognosceringen av malmfyndigheterna runt Kiruna kring sekelskiftet, beskriver kartläggningsarbetet av en redan registrerad malmfyndighet på följande sätt.

Därpå upprättades topografiska och geologiska kartor öfver de malmförande områdena samt, där detta syntes lämpligt, mer eller mindre detaljerade magnetiska kartor öfver vissa malmfält eller delar däraf. I samband härmed utfördes smärre jordrymnings och sprängningsarbeten samt togos generalprof af malmerna och stufsviter af de för de olika fyndigheterna karakteristiska bergarterna och malmerna (Petersson 1900: 37).

Skärpningar är mindre provbrytningar av hållar och block i dagen. Den vanligaste sönderdelningstekniken har varit att spräcka blocken genom krutsprängning. I och omkring dessa skärpningar ligger sprängsten, och ibland syns borrhål i blocken. På en del lösa block kan man se spår av en mera ålderdomlig teknik, där man slagit ned kilar i handborrade hål. Jordrymningar är lämningar där jordmassor tagits bort för provbrytning i det blottade berget. Det är svårt att ge en datering av dessa lämningar. Troligtvis hör många samman med malmprospekteringen inför och under gruvverksamhetens etablering i Kirunaområdet vid slutet av 1800-talet, men andra kan vara tillkomna senare. De äldre jordrymningarna är handgrävda med spade och endast en eller ett fåtal m långa. Det finns även senare tillkomna provbrytningar som (när det gäller jordrymningar) är grävda med grävmaskin och inte sällan uppgår till 100 meter.

Vid utredningen påträffades tre större koncentrationer av gruvhål; lok. 159 S om Syväjärvi (UO 3, se karta 1:3:2) med sammanlagt 54 jordrymningar (dock 35 st av dessa inom område med pågående bearbetningskoncession), 14 jordrymningar N om Råtsitriangeln (lok. 130, 131, 207-218, UO 6, se karta 1:3:5 samt utsnitt A i skala 1:2000, karta 1:3:5) och slutligen en koncentration av 9 skärpningar S om Råtsitriangeln (lok. 119-122, 201-203, UO 7, se utsnitt A i skala 1:2000, karta 1:3:6). Gruvhålen N respektive S om Råtsitriangeln har inte kunnat relateras direkt till någon malmprospektering som nämnts i skriftliga källor. Skärpningarna inom UO 7 ligger dock ca 900 m Ö om ett område med gruvhål som påträffades vid utredningen 2005, vilka kunde relateras till en fyndighet kring Rakkurijoki som upptäcktes 1898 (Backman et al. 2006: 22; Petersson 1900: 106f). En mindre koncentration av 5 gruvhål påträffades vid foten av Luossavaara. På Luossavaara finns kända järnmalmsförekomster och på bergets SV sida har järnmalmsförekomster varit kända sedan 1700-tal (Barck 1999: 158) och brutits i större skala under åren 1921-1967 samt 1980-1985 (Norrländsk Uppslagsbok, band 3 1995).

När det gäller lok. 159 finns järnmalmsförekomst markerad på platsen på generalstabskartan från år 1900, vilket förklarar det stora antalet jordrymningar i området. Vid utredningen 2005 påträffades

flera jordrymningar och skärpningar närmast Ö om Syvjärvi samt framför allt längs sydslutningen av Hupukka (Backman et al. 2006: 16). Alla dessa lokaler ligger inom Nuktusvaara malmfält som det definierades år 1900: "Med namnet Nokutusvara malmfält betecknas ett malmförande område, som i NNÖ:lig riktning sträcker sig öfver den jämna slättmarken vid västra foten af Nokutusvara från norra änden af den 0,75 mil norr om Luossavara belägna sjön Nokutusjärvi öfver den lilla sjön Syvjärvi till berget Hopukkas södra sluttning." (Petersson 1900: 98). Området inmutades år 1888 av rektor K. A. Fredholm och belades 1890 med 5 utmål (ibid.), vilka verkar ha utökats till 7st (se Frietsch 1963: 17). År 1899 fanns endast 9 skärpningar och jordrymningar upptagna inom hela malmfältet (Petersson 1900: 100), vilket betyder att de flesta jordrymningarna i området upptagits någon gång därefter. En del av de mindre jordrymningarna kan tänkas ha uppkommit under åren 1917-1919, då förekomsten undersöktes både genom magnetiska mätningar och blottningsarbeten (Frietsch 1963: 17). Jordrymningarna inom lok. 159 med en längd på över 50 m kan vara resultat av senare prospekteringar. Under 1960-talet blev fyndighetens S delar föremål för brytning, i Nuktusvaragruvan V om UO 3 (Backman et al. 2006: 22; Frietsch 1963: 17).

Naturobjekt med tradition

De lämningar som påträffades inom kategorin "Naturobjekt med tradition" var träd med bläckningar och/eller barktäkter. Bläckningar är huggna märken i träd som i de flesta fall fungerat som markeringar för gamla färdvägar, och är i då ofta inhuggna på två sidor av trädets, men har även markerat gränser av olika slag. Barktäkter är spår av samisk användning av trädets bark som ett kosttillskott men också som material till omslag för sentråd. De syns som mera eller mindre rektangulära märken i träden och har ibland synliga ristmärken från kniven som avlägsnat innerbarken genom ett tvärsnitt överst och underst i tåkten. Matbarktäkterna är oftast större i storlek än barktäkterna för sentråd (Hedman 2005: 153f). Barktäkter verkar ha varit i bruk ungefär fram till sekelskiftet, men det finns även barktäkter daterade till 1910-tal (Andersson 2005).

Inom UO 2 påträffades ett antal bläckningar på en ungefärlig NÖ-SV linje, längs en åsrygg med myrmark i V (se karta 1:3:2). På samma linje, 125 m S om den sydligaste bläckningen, finns ytterligare en bläckning (K3-071) som påträffades vid 2005-års arkeologiska utredning. Bläckningarnas utsträckning för tankarna till en ev. färdväg i området. På Lantmäterikartan från 1887 (S 18:32 Karta öfver Kronopark och Kronoöfverloppsmark), som täcker utredningsområdets S del, finns ingen sådan led markerad. Uppgifterna om den gamla Kurravaravägens sträckning är alltför ospecificerade för att kunna relateras med säkerhet till bläckningarna inom utredningsområdet men med tanke på att vägen gått strax N om Nuktusjärvi (se Hufva 2000: 192) borde den inte sammanfalla med bläckningarnas sträckning. Ytterligare en koncentration bläckningar finns inom lok. 159 (gruvområde). Den gamla färdvägen mellan Kurravaara och Kiruna kan möjligen ha gått i närheten, men eftersom bläckningarna ej fortsätter utanför gruvområdet verkar bläckningarna snarare lokaliserade till området jordrymningar, kanske som markeringar av inmutningar.

I N delarna av UO 2 respektive UO 3 fanns koncentrationer av barktäkter (se karta 1:3:2). Dessa borde, geografiskt sett, ligga ganska nära det skiljningsgärde som ska ha funnits någonstans längs Goddevärris sluttning och platsen för ett flyttviste N om Nuktusjärvi (nära gamla färdvägen mellan Kiruna och Kurravaara). Barktäkterna i UO 3 borde även finnas relativt nära det mjölkgärde som ska ha funnits N om Syvjärvi. Det är dock osäkrare om de två tidigare platserna och barktäkterna ligger tidsmässigt nära varandra, eftersom det inte finns någon uppgift om att dessa visten använts även innan flyttleden över Luossajärvi stängdes 1937. Hufva nämner att flyttleden lades om till Nuktusjärvi *efter* Luossajärvidens stängning (Hufva 2000: 192). Uppgiften om att gärdet N om Syvjärvi användes för renmjölkning fram 1920-talet pekar mot en platskontinuitet som går tillbaka till den intensiva renskötselns dagar. Med tanke på att barktäkter var i bruk i varje fall till slutet av 1800-talet är det inte omöjligt att de närliggande barktäkterna är relaterade till aktiviteter kring mjölkgärdet.

Rösningar

Det påträffades två rösningar vid utredningen (lok. 219, 220, Ökl), dock precis utanför UO 3 (se karta 1:3:2). Rösningarna kan ha flera funktioner, exempelvis som gränsmarkeringar, riktmärken eller minnesmärken. De registrerade rösningarna kan varken kopplas till någon känd färdled eller till någon form av ägo gränser. Möjligen kan de ha varit försvar av inmutningar i hällmarken, men några tydliga skärpningar kunde inte urskiljas i närheten. Lämningarna kategoriserades därför som rösningar istället för övriga bergshistoriska lämningar.

Kåtor och härdar

Den nuvarande flyttleden för Gábna sameby går genom UO 4, och i anslutning till denna hittades de moderna kåtalämningarna (lok. 221, 433, se karta 1:3:2). Den äldre kåtalämningen (lok. 430, R) visar att man även innan flyttledens omdirigering uppehållit sig inom området. Kåtalämningen finns ganska nära platser med kända visten NV och V om Luossajärvi och nära den kända gamla samiska flyttledens leden över sjön (se kapitel "Äldre landskapsanvändning"). Samtliga kåtalämningarna påträffades på torrare marker nära myrområden med mindre vattenspeglar, vilket är topografiskt bra lägen för bosättning.

Det registrerades sammanlagt 4 härdar vid utredningen, varav 2 bedöms som fasta fornlämningar och 2 bedöms vara övriga kulturhistoriska lämningar. Lok. 205 (R) finns S änden av en ås (NÖ-SV) i Piekuusvuoma (UO 6, se karta 1:3:5). Som nämnts var och är myren en bra betesmark för bl a ren, vilket kan förklara härdens placering nära myrkanten med fin uppsikt över myren. Lok. 222 (R) ligger på N stranden av en sjö, vilket är ett topografiskt sett gynnsamt läge för bosättning (UO 4, se karta 1:3:2). Lokalen finns drygt 2 km NNV om Luossajärvi och ligger således relativt nära den gamla flyttleden över Luossajärvi, dessutom intill myrområdet V om Luossavaara som troligen använts för renbete. Härdens är stenfylld, vilket pekar mot en användning (även) under kallare årstider. Stenpackningen i härdens ackumulerar nämligen värme och ger en mera effektiv och långvarig värmeutstrålning (Hedman 2003: 219). Härdar med kantstenar har vid olika arkeologiska undersökningar daterats till tiden mellan yngre järnålder och historisk tid. De antas ha varit överbyggda av en tältkåta (2003: 227ff).

Boplats

Boplatsen (lok. 431, R) är belägen på en nivå av ca 480-485 möh, således över högsta kustlinjen (UO 4, se karta 1:3:2). Den ligger inte i direkt anslutning till någon sjö men dock nära en våtmark, som eventuellt varit vattenfylld vid någon tidpunkt.

Ett antal boplatslämningar har påträffats i området kring Kiruna, dock främst N, NÖ och Ö om Kiruna. V om Lulip Maida, kring viken Geantaluokta i Torneälven har sex boplatslämningar påträffats, med fynd av bl a skärvsten, avslag i kvarts och kvartsit, skrapor i kvarts och kvartsit samt kvartsskärnor. Ö om Lulip Maida har ytterligare en boplats påträffats, med fynd av skärvsten som dock kan härröra från en härd. S om sjön Vittangijärvi som är belägen NNÖ om Kiruna är fyra boplatsgröpar samt en boplats belägna där skärvsten har påträffats. S om sjön Alajärvi, NNV om Kiruna, är åtta boplatsgröpar, en boplatsvall samt 8 boplatser belägna. På boplatserna har fynd av främst skärvsten påträffats men även avslag i kvarts och kvartsit. En av boplatserna utgörs av fem boplatsgröpar samt två boplatsvallar. I området kring den del av Jukkasjärvi som är belägen på S sidan av Torneälven är ett antal boplatser belägna med fynd av främst skärvsten samt avslag i kvarts och kvartsit. Utöver boplatserna har två boplatsgröpar, tre boplatsvallar samt två boplatsområden påträffats i området. Vid S sidan av sjön Jukkasjärvis Ö del befinner sig tre boplatser där fynd av skärvsten samt en kvartsskrapa, kvartsavslag samt brända ben har påträffats. På N sidan av sjön Jukkasjärvi är ytterligare en boplats belägen. Efter vägen mot Esrange, Ö om sjöarna Jukkasjärvi och Sautusjärvi är två boplatser påträffade där fynd har gjorts av skärvsten och avslag i kvarts och kvartsit. Här är även två boplatsområden i form av härdar registrerade. VSV om Kiruna, V om byn Suojusniemi är ytterligare en boplats belägen där fynd av skärvsten och ett kvartsavslag har gjorts.

Då inga fynd förutom skärvsten har påträffats på boplatsen (lok. 431, R) är det svårt att avgöra om det är en boplats av stenålderskaraktär eller om det handlar om skärvsten från en mer sentida härd. Dock finns det ett antal boplatslämningar i området kring Kiruna i form av boplatser, boplatsgröpar och boplatsvallar vilket innebär att lok. 431 kan vara av liknande karaktär. I området finns även ett stort antal lämningar efter härdar, kåtor och liknande vilket även medför att lok. 431 kan vara av mer sentida karaktär. Endast en fördjupad undersökning av området kan ge svar på vilken typ av datering boplatsen kan ha.

Område med militära anläggningar

Skyttevärnen lok 133 och 148 ligger ca 800 m NV om gränsen för Kalixfors skjutfält i S (UO 6, se utsnitt A i skala 1:2000, karta 1:3:5). De har antagligen någon form av relation till flygplatsen och skjutfältet. Med tanke på att björkstockarna i skyttevärnen var förfallna och att det påträffades relativt välbehållna konservburkar i lämningarna är de sannolikt uppförda vid en militärövning i området under relativt sen tid.

Övrigt

Lok. 109 (Ökl), som använts för kallrökning av livsmedel, finns under lämningstypen ”övrigt” (UO 8, se utsnitt B i skala 1:2000, karta 1:3:6). Med tanke på att anläggningen av samma typ som hittades i Krokvik ligger intill befintlig bebyggelse, borde även lok. 109 ha att göra med aktiviteter kring en bosättning av något slag snarare än med malmprospekteringen som de omgivande skärpningarna vittnar om. Anläggningen ligger dock, som nämnts, på en moränås i myrmark utan någon känd bebyggelse eller viste i närheten. Lokalen ligger endast ca 100 m från järnvägen vilket kan antyda en möjlig koppling till denna, t ex i form av en banvaktarstuga.

Tolkning

Stora delar av Norrbottens län har ännu inte inventerats och tämligen få undersökningar är utförda, vilket medför att det finns många kunskapsluckor rörande forskningsläget för Lapplands fjällvärld. Utredningar av detta slag kan bidra med material att gå vidare med i olika frågor. I *Arkeologi i Norrbotten* efterfrågas främst kunskap om förändring i resursutnyttjandet samt behov av att undersöka de samiska kulturernas differentiering i fjällområdet och inlandet under övergång från medeltid till nyare tid. Då få undersökningar är gjorda av dessa lämningstyper i området kan endast resultatet från utredningarna i Kiruna bidra med grundmaterial till att fördjupa sig i dessa frågeställningar. Dessutom ligger det inte inom ramen för en utredningsrapport att fördjupa sig i dessa frågor, men resultatet som presenteras här kan däremot ge ett bra underlag att arbeta vidare med inom forskningen.

Utvärdering

Erfarenheterna från 2005 års fältarbeten gjorde att planeringen och utförandet av 2006 års utredning gick lättare att utföra. Det kontaktnät som tidigare etablerats medförde att igångsättandet av projekten löpte smidigare. Erfarenheten av själva terrängen gjorde också att prioriteringar i fält lät sig göras i år. Utifrån tidigare års erfarenheter var det möjligt att avsöka vissa terrängtyper snabbare än andra. Även i år var det tydligt att lämningar kunde påträffas i områden som vid första anblick verkade vara lämningstomma. Detta blev särskilt tydligt i områden kring myrar. Det är av största vikt att man i framtiden fortsätter gå igenom hela utredningsområden då små myrholmar och liknande inte alltid är synliga på kartmaterial och flyg/satellitfoton.

Vi arkeologer på museet bör fortbilda oss i handhavandet av digitala hjälpmedel, däribland GIS. Genom att kunna tillämpa digitala hjälpmedel både i fält och vid rapportarbetet gör att arbetet löper effektivare.

Luleå 2007-12-14

Lars Backman

Referenser

- Andersson, B., & Sandén E., 2004. *Arkeologisk utredning Puoltsa – Ailatisvaara, Jukkasjärvi kronoöverloppsmark 1:1, Jukkasjärvi sn, Kiruna kn, Norrbottens län*. Västerbottens museum. Umeå.
- Andersson, R., 2005. *Historical Land Use Information from Culturally Modified Trees*. Swedish University of Agricultural Sciences. Umeå.
- Backman, L., & Hagström S., Omläggning av allmänna vägnätet, Kiruna, 2006. Arkeologisk utredning, etapp I och II, Jukkasjärvi sn, Kiruna kommun, Lappland, Norrbottens län. In press 2006.
- Backman, L., Lindgren, Å., Sundberg, S., 2006. *Rapport Kirunaprojektet, Ny järnväg Kiruna, Arkeologisk utredning, etapp I, Jukkasjärvi socken, Norrbottens län, Lappland*. Norrbottens museum dnr 371-2005. Luleå.
- Barck, Å., 1999. Kirunas första sekel. Kiruna kommun. Kiruna.
- Freitsch, R., 1963. *Järnmalmförekomster inom Norrbottens län*. Statens geologiska undersökning, årsbok 57. Stockholm.
- Gundt, T., Nilsson, K., Nilsson, T., & Rudehill, G., 1984. Torka, röka, salta. *Forntida teknik 1/92*. Sveg.
- Hedman, S.D., 2003. *Boplatser och offerplatser – ekonomisk strategi och boplatsmönster bland skogssamer 700-1600 AD*. Studia Archaeologica Universitatis Umensis 17. Umeå.
- 2006. Skog och historia – träden berättar. *Norrbotten 2005*. Norrbottens museum. Luleå.
- Hufva, L., 2000. Giron förr och nu – ett renbetesland i förvandling. *Kiruna 100-årsboken, del 1*. Kiruna kommun. Kiruna.
- I gamla spår – en ny framtid. Dokumentation Laevas 1999. Laevas Sameby.
- Järnvägsutredning Kiruna, ny järnväg. Utställninghandling. Kirunaprojektet. Banverket BRNT 2006:11-III, 2006-12-01. (Dnr BRN 05-05-1103/SA 20).
- Lindgren, Å., & Sundberg, S., 2005. *Arkeologisk utredning, Omformarstation, Kiruna. Jukkasjärvi sn, Norrbottens län, Lappland*. Norrbottes museum dnr 360-2005. Luleå.
- Olofsson, O., 1937. Några anteckningar om torkning och rökning av fisk. *Norrbotten 1937*. Luleå.
- Petersson, W., 1900. Beskrifning öfver en del förut mindre kända malmfyndigheter inom Jukkasjärvi malmtrakt och dess omgifningar. *En underdånig berättelse om en undersökning af mindre kända malmfyndigheter inom Jukkasjärvi malmtrakt och dess omgifningar*. Sveriges geologiska undersökning. Stockholm.
- Sturk, B.-T., 1994. *Arkeologisk utredning, Kalixfors skjutfält. Jukkasjärvi socken, Kiruna kommun, Norrbottens län, Lappland*. Åjtte Svenskt fjäll- och samemuseum, rapportserie 1994: 7. Jokkmokk.
- Theander, A., 2000. Från hästskjuts till e-post – kommunikationer förr och nu. *Kiruna 100-årsboken, del 1*. Kiruna kommun. Kiruna.
- Wallander, H., 1998. *Arkeologisk besiktning, delar av Torne älvs östra strand, Kurravaara 7:2 norra och södra, Jukkasjärvi sn, Kiruna kn, Lappland, Norrbottens län*. Norrbottens museum dnr 1998/437. Luleå.

Arkiv

Bergsstaten: Luleå:

Karta BD 57 *Karta öfver trakten omkring Kiirunavaara och Luossavaara sammandragen 1898 af Hjalmar Lundbom*.

Lantmäteriet, Luleå:

Historisk karta Kiruna akt S 18:32 *Karta öfver Kronopark och Kronoöverloppsmark 1887*.

Övriga källor

Norrbottnens museum dnr 88/59. Kulturhistorisk inventering, Luossajärvi.

Arbetshandlingar

Riksantikvarieämbetet, 1999. *Fälthandbok: Dokumentation av forn- och kulturlämningar för Riksantikvarieämbetets fornminnesregister. Arbetshandling.*

Riksantikvarieämbetet, 2004. *Informationssystemet för fornminnen - lista med lämningstyper och antikvarisk praxis. Version 3:3.*

Bilagor

1. Kartor

1:1 Översiktskarta, utredningsområdet

1:2 Översiktskarta, korridorernas sträckning

1:3 Översiktskarta utredningsområdet, ortofoto

1:3 1-6 Ortofotokartor över utredningsområden med markerade lämningar

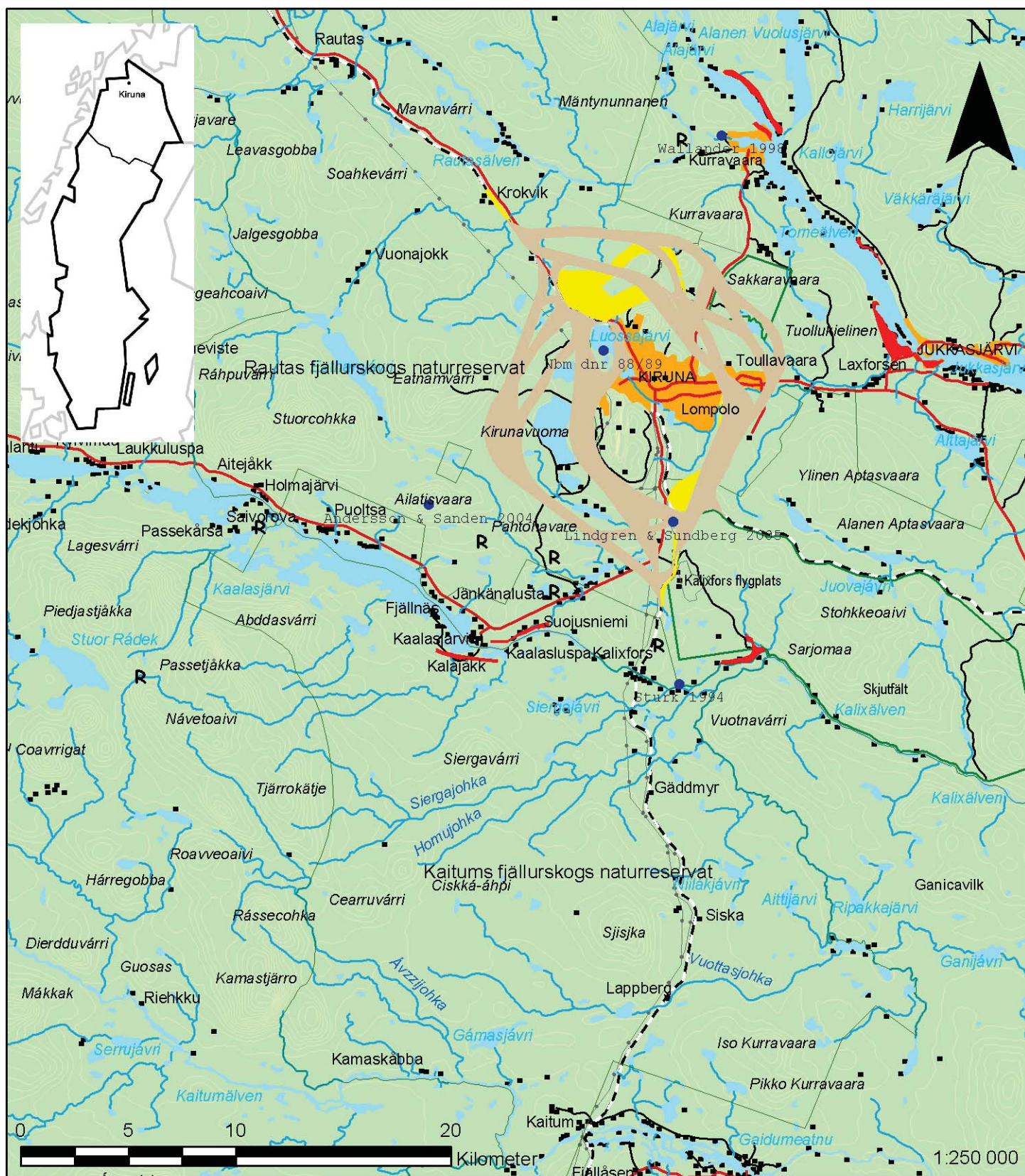
2. Lista över lokaler

3. Lämningslista

4. Fornlämningsbeskrivningar

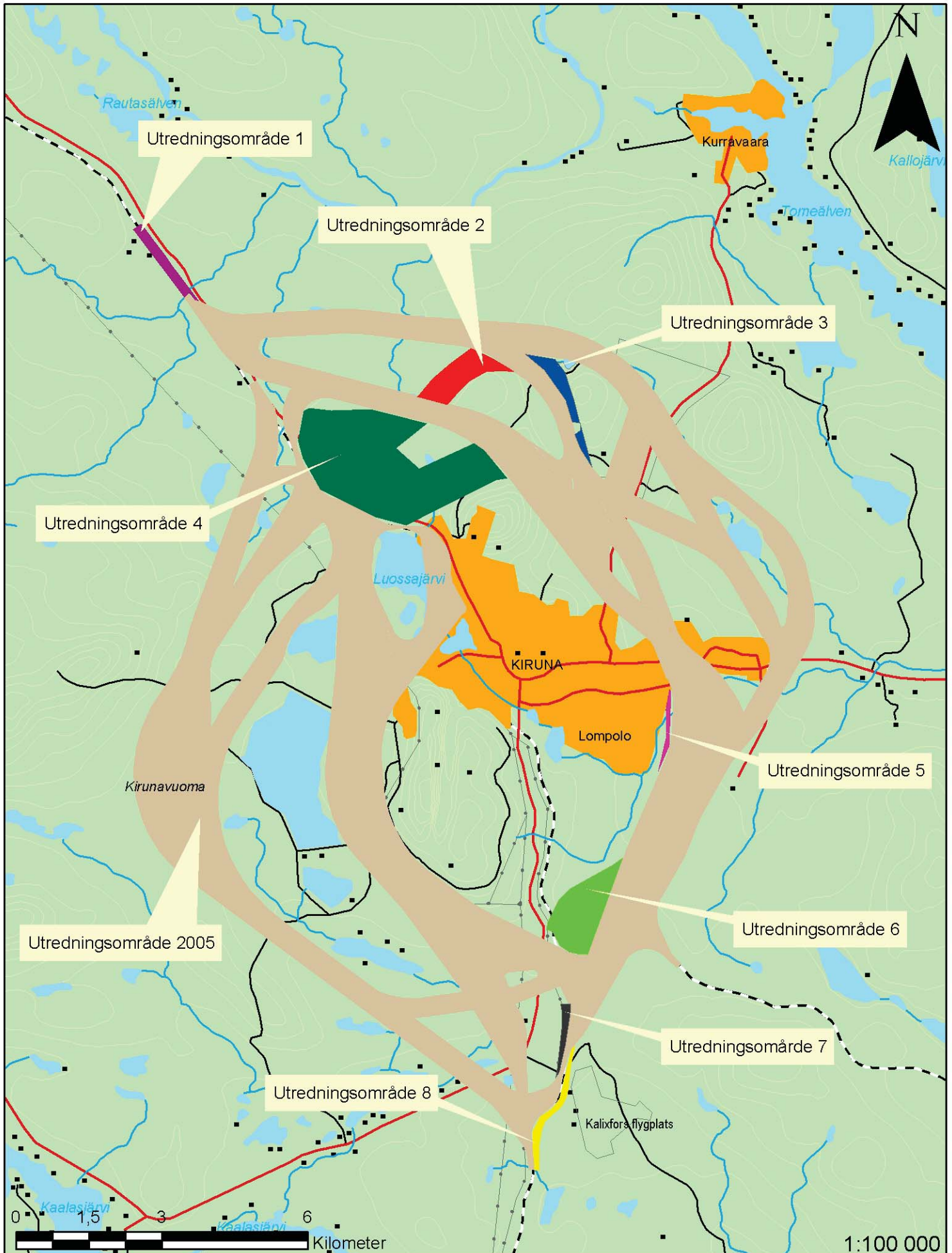
5. Anläggningsbeskrivningar, etapp II

6. Fotolista



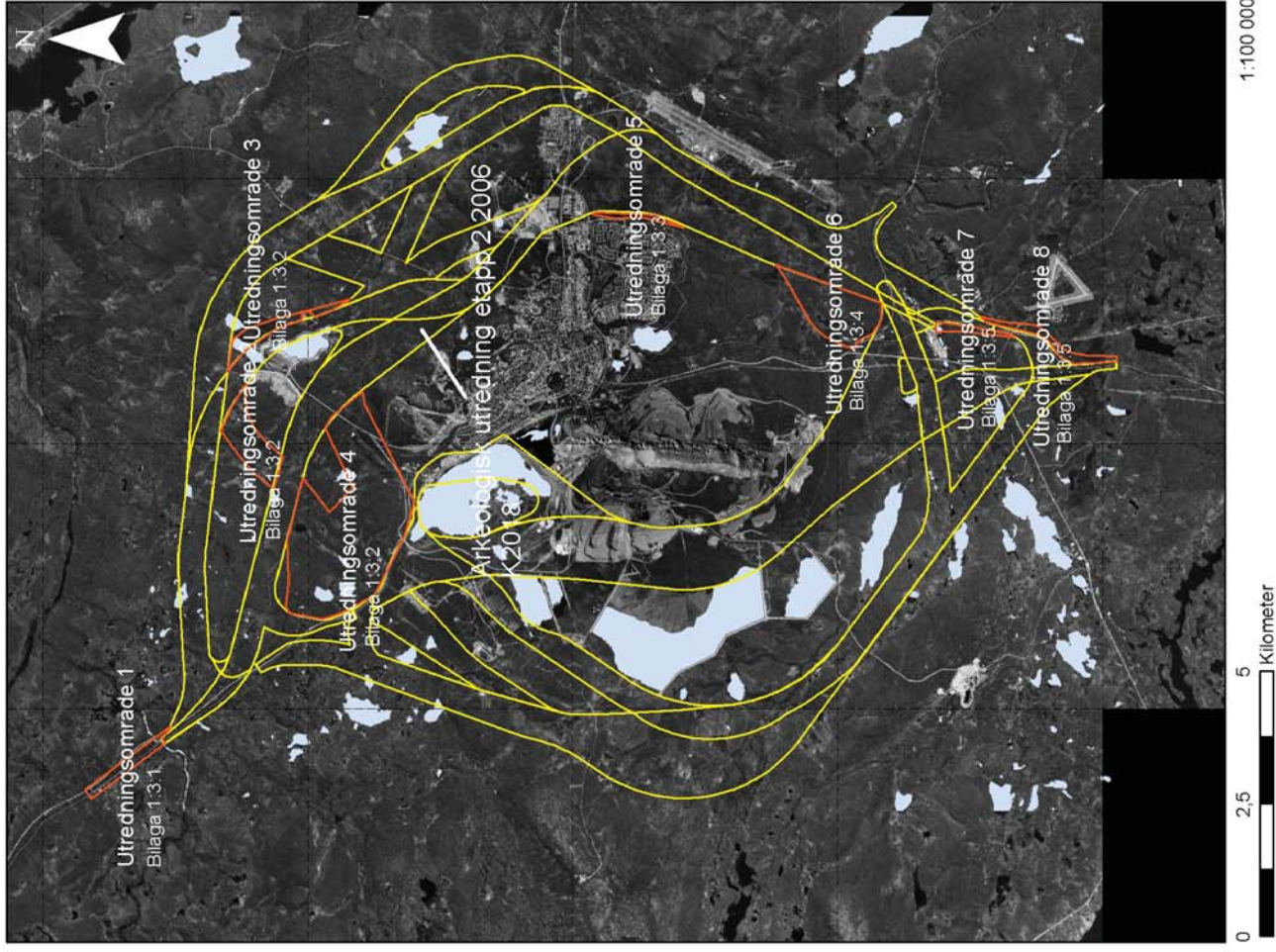
Översiktskarta, utredningsområdet

- Utredningsområde 2006
- Utredningsområde 2005
- Områden med tidigare registrerade fornlämningar, omnämnda i rapporten
- Tidigare utredningar i närområdet



Ortofotokarta med markerade lämningar

De påträffade lämningarna har markerats på ortofotokarta i skala 1:20 000. Av rapport- och karttekniska skäl är kartan uppdelad på sex blad, se översikt här intill. Avstånd mellan utredningsområdena från 2005 och 2006 har uppkommit genom karttekniska skäl. Utredningsområdena skall med andra ord angränsa till varandra utan geografiskt mellanrum mellan de olika utredningsområdena.

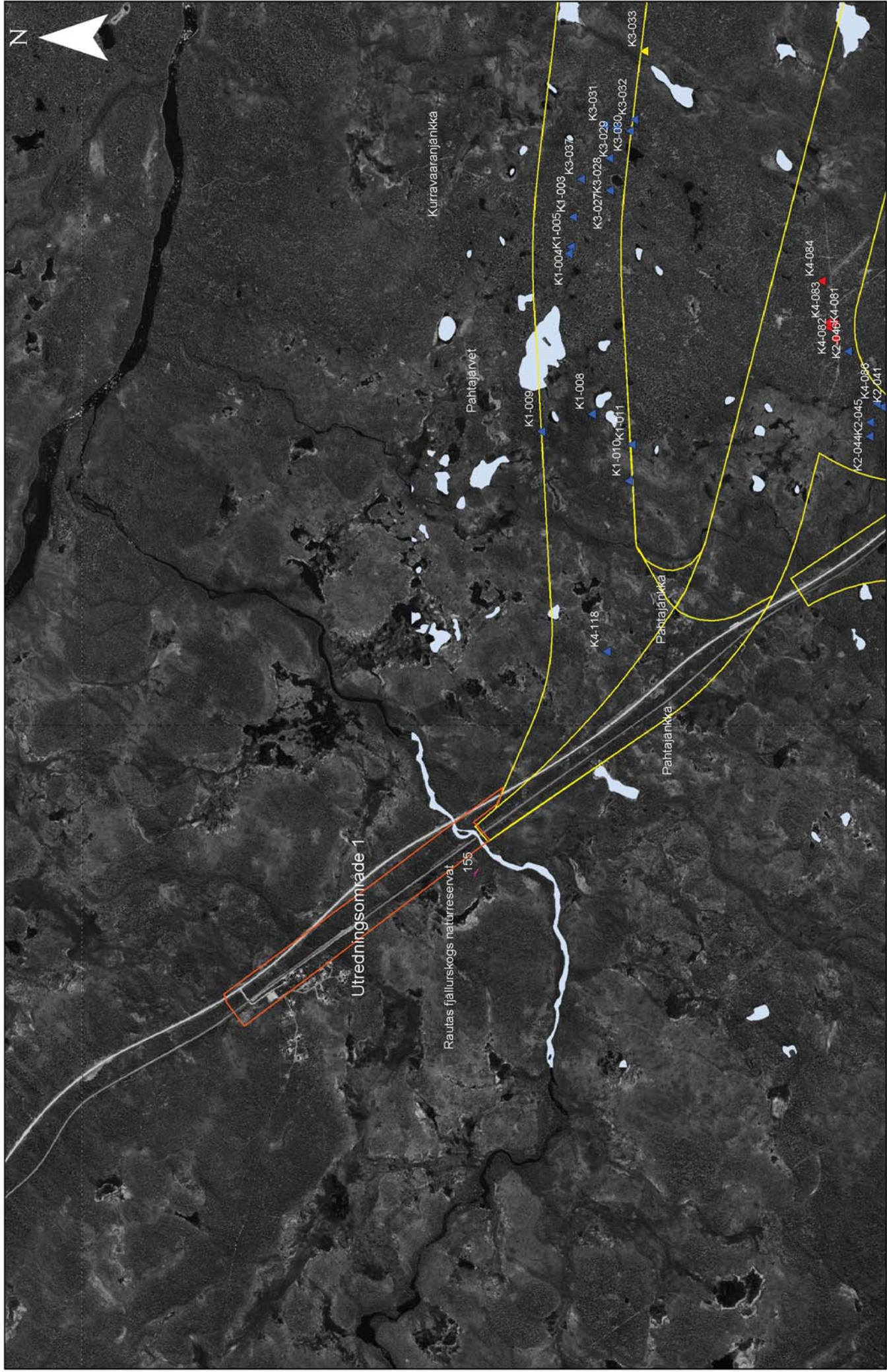


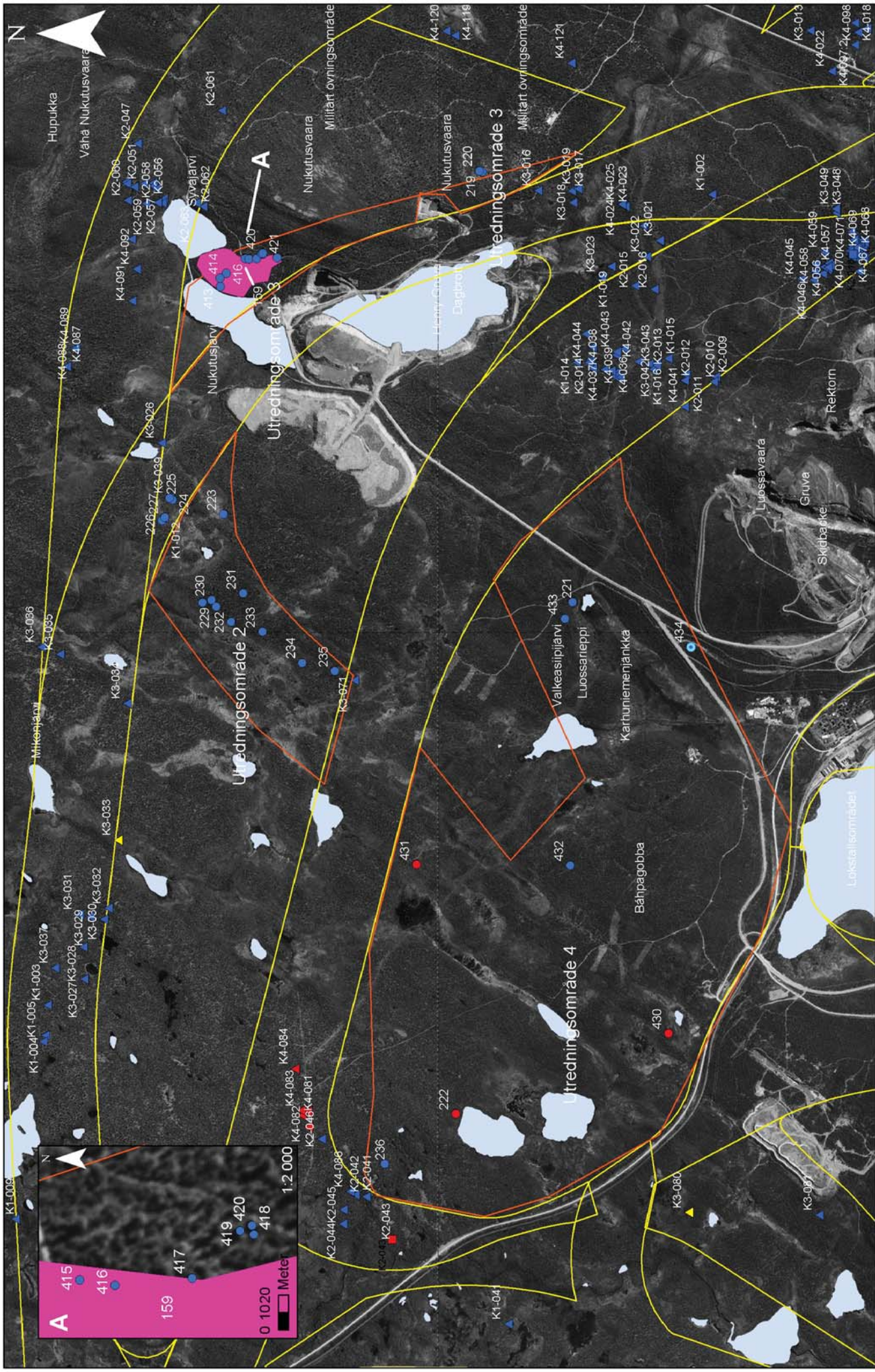
Teckenförklaring till samtliga kartor

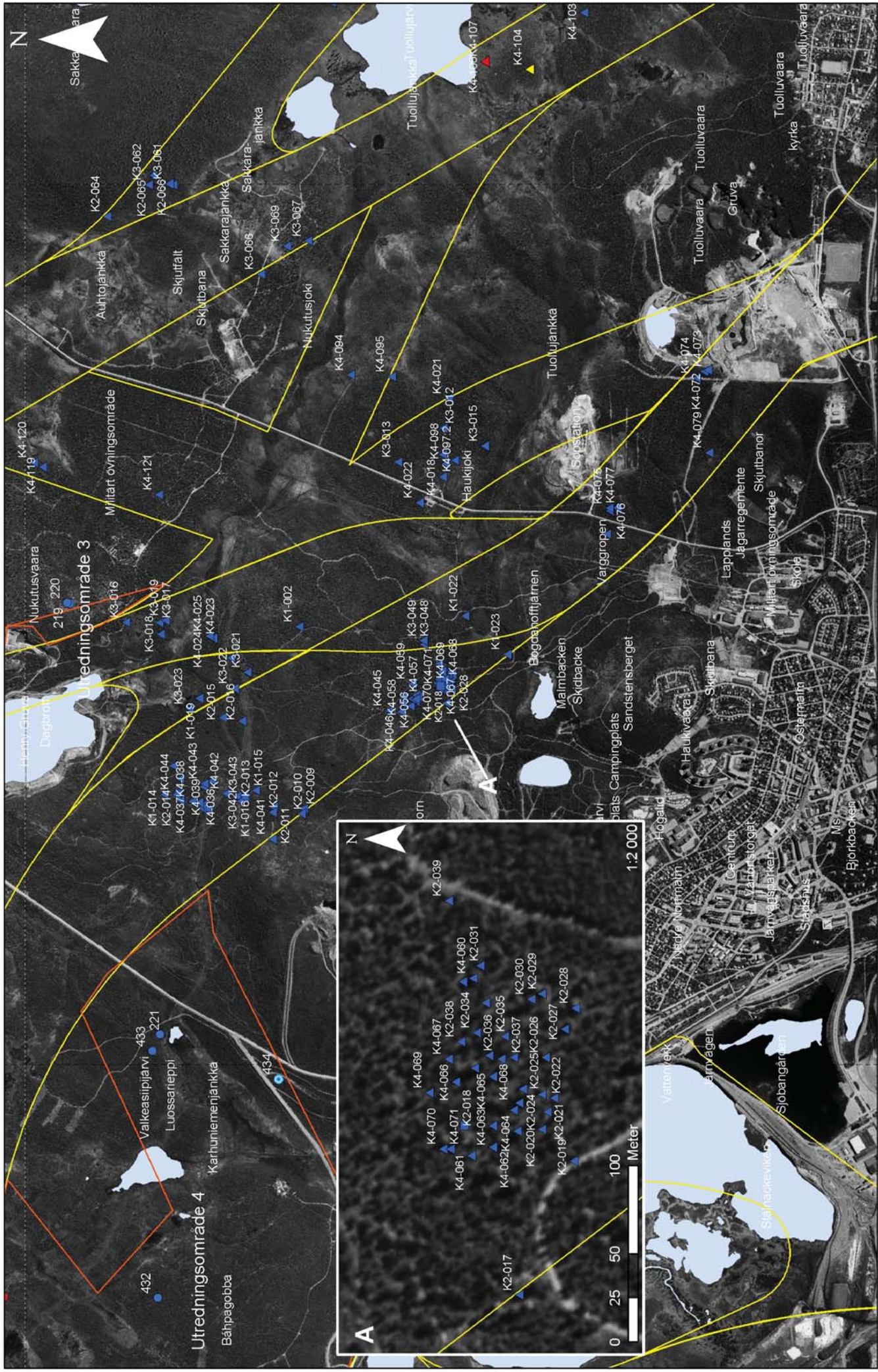
- Utredningsområde 2006
- Utredningsområde 2005
- Arkeologisk utredning etapp 1 och 2 2006**
- R
- Öki
- Öki, Område med flera lämningar
- Område med flera lämningar
- Arkeologisk utredning etapp 2 2006**
- Fast fornlämning
- Utgår
- Övrig kulturhistorisk lämning
- Arkeologisk utredning etapp 1 2005**
- Bevakas
- Fast fornlämning
- Övrig kulturhistorisk lämning

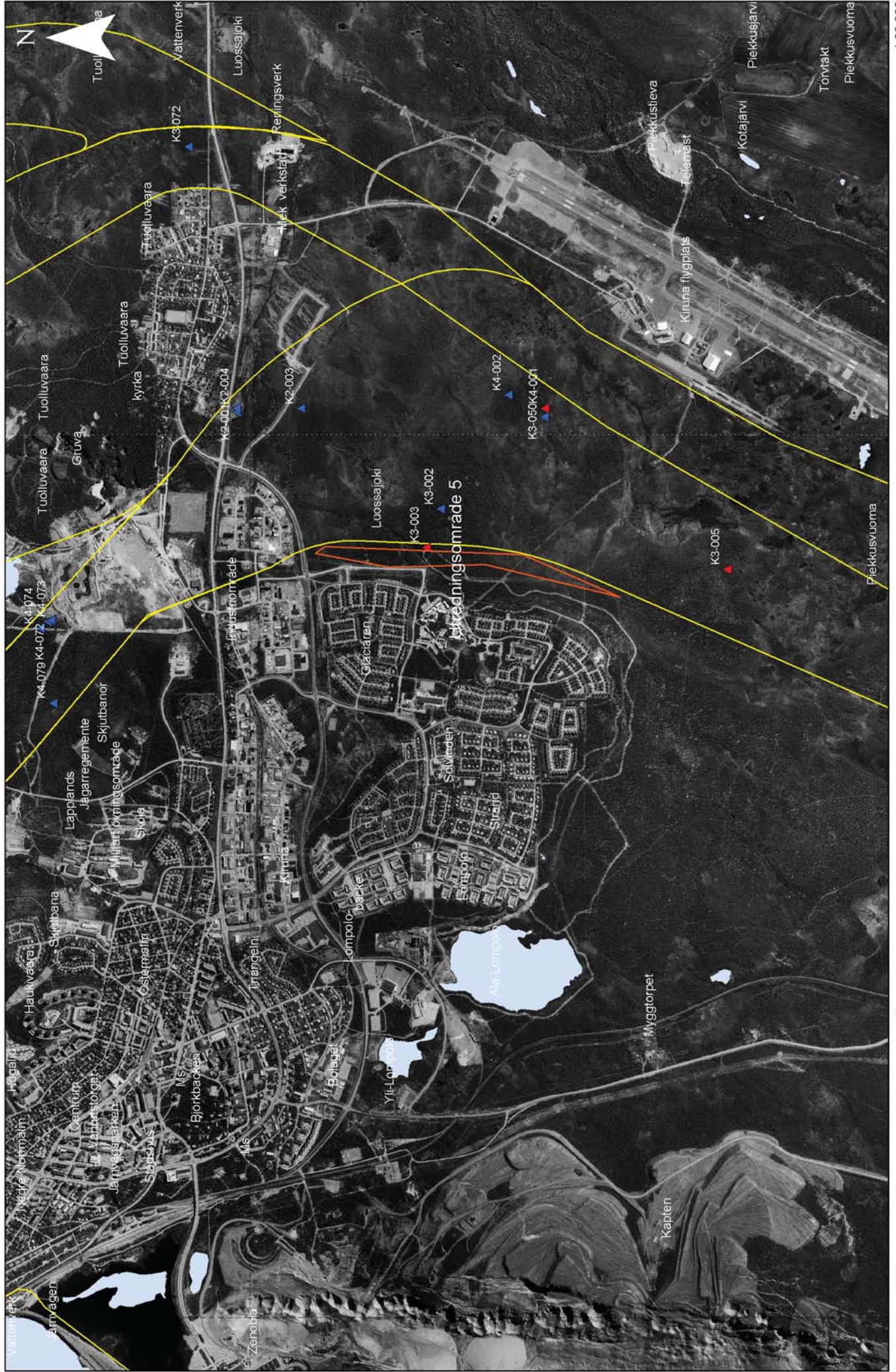
0 2.5 5
Kilometer

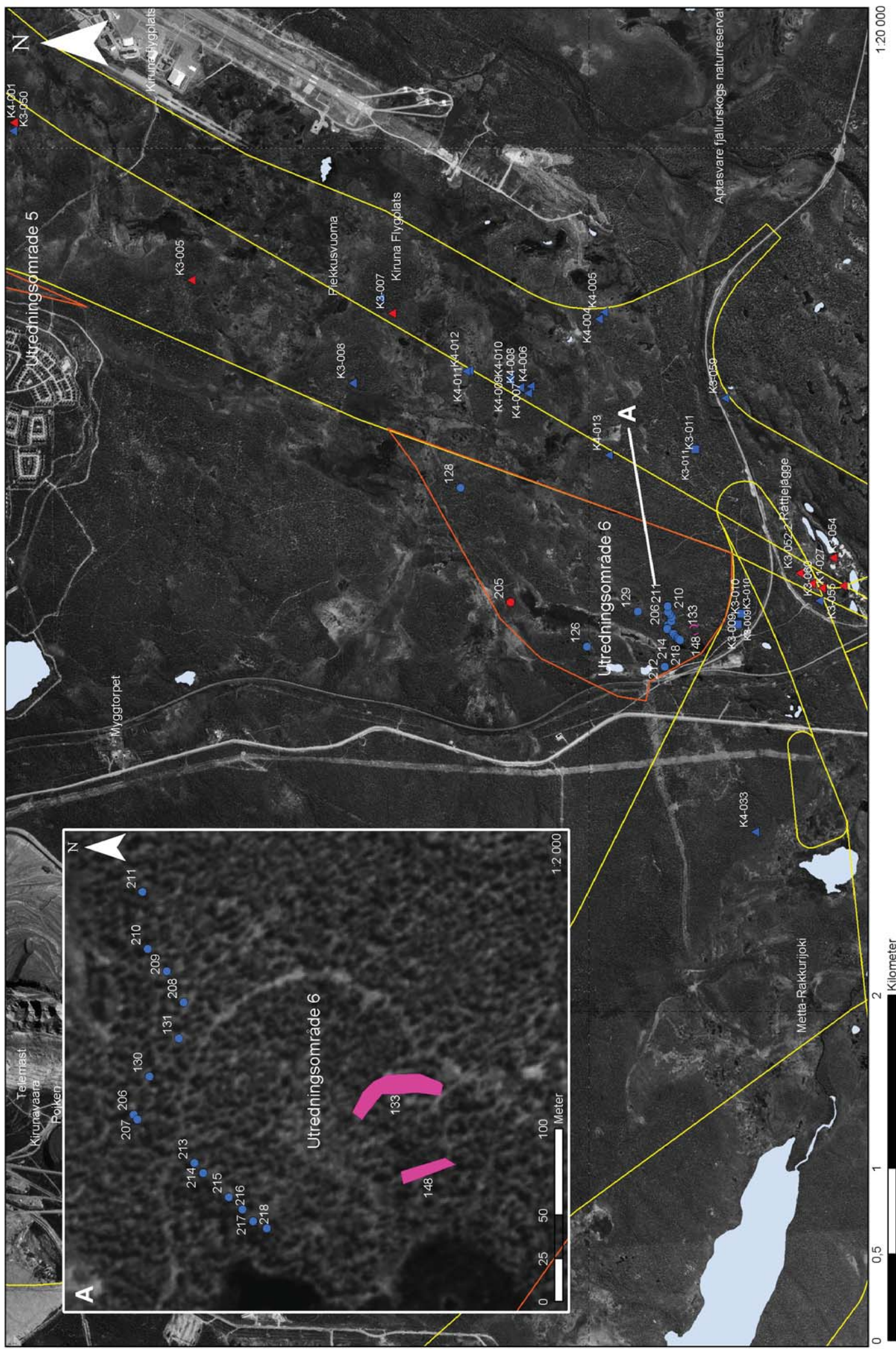
1:100 000











Id	Innanför UO	Utanför UO	x	y	Lämningsstyp	Egenskapsvärden	Beskrivning	Antal lämningar
100		8	7524772	1686917	Naturobjekt med tradition	bläckning	NNV och S s av tall (0,4x0,06 m, 0,85x0,12-0,02 m)	1
101		8	7525423	1686734	Härd	öfvlid, rektangulär	Elva synliga kantstenar, öfvlid, 1,10x0,9 m (Ö-V)	1
102	8		7525834	1686756	Gruvhål	övrig	Omr m 6 skärpningar, block spräckta via kilning	6
109	8		7525866	1686715	Övrigt	-	rökamiägning, 3x1 m (Ö-V)	1
110	8		7525855	1686750	Gruvhål	övrig	skärpning; block (3,3x2,2 m) spräckta via kilning	1
111	8		7525882	1686721	Gruvhål	övrig	skärpning; block i tre delar, spräckta via kilning	1
112	8		7525852	1686819	Gruvhål	övrig	skärpning; block spräckta via kilning	1
113	8		7525882	1686824	Gruvhål	övrig	skärpning; block (2,0x0,7 m) spräckta via kilning	1
114	8		7525835	1686822	Gruvhål	övrig	skärpning; block spräckta i 3 del (1,1x0,9 m)	1
116	8		7525876	1686839	Gruvhål	övrig	skärpning; spräckta i 2 del (1,4x0,75 m) via kilning	1
117	8		7525876	1686827	Gruvhål	övrig	skärpning; block i 3 delar (1,3x0,7 m)	1
119		7	7527739	1687051	Gruvhål	övrig	skärpning; block (1,5x1,3 m) spräckta via kilning	1
120		7	7527792	1687049	Gruvhål	övrig	skärpning; block (1x1 m) spräckta i 2 del	1
121		7	7527796	1687015	Gruvhål	övrig	skärpning; blockdel (0,37x0,35 m)	1
122		7	7527840	1687055	Gruvhål	övrig	skärpning; block (2,6x0,5 m), spräckta	1
123	7		7527733	1687136	Naturobjekt med tradition	bläckning	V sidan av tallstubbe, (0,17x0,15 m)	1
124	7		7527823	1687122	Gruvhål	skärpning	blockdel (0,8x0,8 m), spräckta	1
125		7	7526969	1686891	Naturobjekt med tradition	bläckning	3 i samma träd(S:0,5x0,12 m; NO:0,35x0,17 m; NNV:0,55x0,09 m)	1
126	6		7530010	1687112	Naturobjekt med tradition	barktäkt	N sidan av tall (0,78x0,08 m)	1
128	6		7530743	1688031	Naturobjekt med tradition	bläckning, barktäkt	tall; barktäkt (0,9x0,1 m), bläckta (0,13x0,09 m)	1
129	6		7529717	1687316	Naturobjekt med tradition	bläckning, barktäkt	2 bl(NNO:0,46x0,1 m; NO:0,91x0,12 m); NV:1 ba (0,96x0,18 m); i samma tall	1
130	6		7529540	1687239	Gruvhål	övrig	jordrymning; 1,60-2,00 x 1,60-1,80 m, 0,27 m djup	1
131	6		7529523	1687261	Gruvhål	övrig	jordrymning; 1,60 x 1,40 m (NV-SO), 0,22 m djup	1
133	6		7529410	1687232	Område med militära anläggningar	stridsvärn	7 skyttegravar, längd 1,7-2,1 m, bredd 1-1,6 m	7
148	6		7529386	1687183	Område med militära anläggningar	stridsvärn	3 skyttegravar, ca 0,8x1,9 m, 0,5 m djup	3
155		1	7542757	1679183	Område med husgrunder, historisk tid	övrigt	kvadratisk husgrund med innermätten 2,7x2,7 m	4
159	3		7541050	1687014	Gruvområde	övrig	Omr. (460x240 m) m 54 jordrymningar	54
195	3		7541202	1687043	Naturobjekt med tradition	bläckning	NÖ-sidan av tall (0,2x0,01 m)	1
200	8		7525830	1686716	Gruvhål	övrig	skärpning; block (1,5 m) spräckta via kilning	1
201		7	7527828	1687065	Gruvhål	övrig	skärpning; block (2,3 m diam.), kluvet	1
202		7	7527828	1687066	Gruvhål	övrig	skärpning; 3 spräckta del (upp till 0,8 m diam.)	1
203		7	7527846	1687071	Gruvhål	övrig	skärpning; (0,9 m diam.), spräckta i tre delar	1
204	7		7527851	1687125	Gruvområde	gruvhål	Omr. (2,0x0,5 m) m tre skärpningar	3
205	6		7530453	1687370	Härd	oval	Omr. (0,75x0,65 m (SO-NV), sex synliga kantstenar	1
206	6		7529549	1687217	Naturobjekt med tradition	bläckning	SV sidan av tall, 0,27x0,10 m	1
207	6		7529547	1687214	Gruvhål	övrig	jordrymning, 1,5x1,5 m, 0,3 m djup	1
208	6		7529520	1687282	Gruvhål	övrig	jordrymning, rektangulär, 1,9x1,3 m, 0,25 m djup	1
209	6		7529530	1687300	Gruvhål	övrig	jordrymning, rektangulär, 1,9x1,3 m, 0,25 m djup	1
210	6		7529541	1687313	Gruvhål	övrig	jordrymning, rektangulär, 1,6x1,1 m, 0,25 m djup	1
211	6		7529544	1687346	Gruvhål	övrig	jordrymning, rektangulär, 1,7x1,3 m, 0,20 m djup	1
212	6		7529561	1686996	Gruvhål	övrig	jordrymning, rektangulär, 1,56x1,56 m, 0,19 m djup	1
213	6		7529514	1687189	Gruvhål	övrig	jordrymning, rektangulär, 1,9x0,8 m, 0,2 m djup	1
214	6		7529509	1687183	Gruvhål	övrig	jordrymning, rektangulär, 1,2x1,1 m, 0,2 m djup	1
215	6		7529494	1687169	Gruvhål	övrig	jordrymning, rektangulär, 1,7x1,1 m, 0,6 m djup	1
216	6		7529486	1687162	Gruvhål	övrig	jordrymning, rektangulär, 2x1,2 m, 0,4 djup	1
217	6		7529480	1687155	Gruvhål	övrig	jordrymning, rektangulär, 4x0,8 m, 0,4 m djup	1
218	6		7529472	1687151	Gruvhål	övrig	jordrymning, rektangulär, 1,5x1,3, 0,3 m djup	1
219		3	7539747	1687620	Rösning	-	sträng, 3x0,5 m (NNV-SSO) över ett 1,5 m stor sten	1

Id	Innanför UO	Utanför UO	x	y	Lämningsstyp	Egenskapsvärden	Beskrivning	Antal lämningar
220		3	7539763	1687625	Rösning	-	röse, 2x1 m (Ö-V), 0,5 m högt, 0,3-0,6 m st stenar	1
221	4		7539235	1685172	Kåta	rund	rund, 2,5 m diam, intill härd (0,6x0,5 m), recent	1
222	4		7539898	1682264	Härd	oval, stenfylld	härd, 0,8x0,7 m stor (N-S), större flat sten i N	1
223	2		7541219	1685673	Naturobjekt med tradition	barktäkt	SÖ-sidan på tall (0,7x0,1 m)	1
224		2	7541509	1685753	Naturobjekt med tradition	barktäkt	S-sidan på tall (1,3x0,3 m), spår av kniv	1
225		2	7541525	1685764	Naturobjekt med tradition	barktäkt	Ö-sidan på tall (0,75x0,1 m)	1
226		2	7541568	1685638	Härd	oval	härd, 0,9x0,7 m (N-S), 10 synliga stenar	1
227		2	7541550	1685655	Naturobjekt med tradition	bläckning	N-sidan på tall (0,5x0,07 m)	1
228	2		7541338	1685171	Naturobjekt med tradition	barktäkt	S-sidan på tall (1,1x0,06 m)	1
229	2		7541260	1685146	Naturobjekt med tradition	barktäkt	Ö-sidan på tall (1,1x0,25 m)	1
230	2		7541287	1685185	Naturobjekt med tradition	barktäkt	Ö-sidan på tall (1,15x0,3 m)	1
231	2		7541107	1685224	Naturobjekt med tradition	bläckning	SV-sidan på tall (0,45x0,1 m)	1
232	2		7541176	1685061	Naturobjekt med tradition	barktäkt	NNO-sidan på tall (0,5x0,12 m)	1
233	2		7540998	1685005	Naturobjekt med tradition	bläckning	V-sidan på tall (0,4x0,07 m)	1
234	2		7540771	1684828	Naturobjekt med tradition	bläckning	S-sidan på tall (0,6x0,9 m)	1
235	2		7540585	1684782	Naturobjekt med tradition	bläckning	N-sidan på tall (0,5x0,1 m)	1
236	4		7540302	1681980	Naturobjekt med tradition	barktäkt	SV-sidan på tall (0,65x0,13 m)	1
413	3		7541237	1686965	Naturobjekt med tradition	barktäkt	N-sidan på tall (0,2x0,05 m)	1
414	3		7541239	1687014	Naturobjekt med tradition	bläckning, barktäkt	Tall: 1b (S:0,35x0,04m, yxspår), 1 ba (Ö:0,15x0,01m)	1
415	3		7541094	1687126	Naturobjekt med tradition	bläckning, barktäkt	Tall: 1b (S:0,35x0,04m, yxspår), 1 ba (Ö:0,15x0,01m)	1
416	3		7541074	1687123	Naturobjekt med tradition	barktäkt	Ö-sidan på tall (0,35x0,05 m)	1
417	3		7541030	1687127	Naturobjekt med tradition	bläckning	NÖ-sidan på tall (0,15x0,05 m), yxspår	1
418	3		7540995	1687152	Naturobjekt med tradition	bläckning	3 st (0,12x0,05; 0,1x0,05; 0,2x0,05 m), yxspår	1
419	3		7541003	1687154	Naturobjekt med tradition	bläckning	N-sidan på tall (0,1x0,07 m), yxspår	1
420	3		7540996	1687157	Naturobjekt med tradition	bläckning	S-sidan på tall (0,16x0,07), yxspår	1
421	3		7540913	1687131	Naturobjekt med tradition	barktäkt	2 st, S-sidan på tall (0,13x0,05; 0,13x0,05 m)	1
430	4		7538687	1682720	Kåta	rund	rund, 7 m diam, oval härd 1,4x1,1 (N-S)	1
431	4		7540121	1683681	Boplats	skärvsten	boplats, ca 2x2 m (N-S), skärvsten, rödbränt lager	1
432	4		7539247	1683677	Naturobjekt med tradition	bläckning	NV-sidan på tall (0,1x0,05 m)	1
433	4		7539278	1685079	Kåta	rektangulär	kåtaruin, rektangulär, 3,5x2,5 m, recent	1
434	4		7538560	1684919	Gruvområde	gruvhål	Omr 11x8m, 5 jordrymningar (2x1-1,5m, 0,5-0,7m dj)	5

Teckenförklaring

UO = Utredningsområde

R = Fast formlämnning

Ökl = Övrig kulturhistorisk lämning

Id	Innanför UO	Utänför UO	x	y	Lämnings- typ	Egenskaps- värd	Beskrivning	Ingår i lokal	Status	Åtgärds- förslag	Övrigt
100		8	7524772	1686917	Naturobjekt med tradition	bläckning	NNV och S s av tall (0,4x0,06 m, 0,85x0,12-0,02 m)		Ökl	Ingen	
101		8	7525423	1686734	Hård	öfyll, rektangulär	Elva synliga kamstenar, öfyll, 1,10x0,9 m (Ö-V)		Ökl	Ingen	
102	8		7525834	1686756	Gruvhål	övrig	Omr (15x8m) m 6 skärpningar, block spräckta via kilning	102	R	Dokumentation	
102	8		7525834	1686756	Gruvhål	övrig	Block spräckt via kilning	102	R	Dokumentation	
102	8		7525834	1686756	Gruvhål	övrig	Block spräckt via kilning	102	R	Dokumentation	
102	8		7525834	1686756	Gruvhål	övrig	Block spräckt via kilning	102	R	Dokumentation	
102	8		7525834	1686756	Gruvhål	övrig	Block spräckt via kilning	102	R	Dokumentation	
102	8		7525834	1686756	Gruvhål	övrig	Block spräckt via kilning	102	R	Dokumentation	
109	8		7525866	1686715	Övrigt	-	Block spräckt via kilning rökkanläggning?, 3x1 m (Ö-V)	102	R	Dokumentation	
110	8		7525855	1686750	Gruvhål	övrig	skärpning; block (3,3x2,2 m) spräckt via kilning		Ökl	Dokumentation	
111	8		7525882	1686721	Gruvhål	övrig	skärpning; block i tre delar, spräckt via kilning		R	Dokumentation	
112	8		7525852	1686819	Gruvhål	övrig	skärpning; block spräckt via kilning		R	Dokumentation	
113	8		7525882	1686824	Gruvhål	övrig	skärpning; block (2,0x0,7 m) spräckt via kilning		R	Dokumentation	
114	8		7525835	1686822	Gruvhål	övrig	skärpning; block spräckt i 3 del (1,1x0,9 m)		Ökl	Dokumentation	
116	8		7525876	1686839	Gruvhål	övrig	skärpning; spräckt i 2 del (1,4x0,75 m) via kilning		R	Dokumentation	
117	8		7525876	1686827	Gruvhål	övrig	skärpning; block i 3 delar (1,3x0,7 m)		Ökl	Dokumentation	
119		7	7527739	1687051	Gruvhål	övrig	skärpning; block (1,5x1,3 m) spräckt via kilning		R	Ingen	
120		7	7527792	1687049	Gruvhål	övrig	skärpning; block (1x1 m) spräckt i 2 del		Ökl	Ingen	
121		7	7527796	1687015	Gruvhål	övrig	skärpning; blockdel (0,37x0,35 m)		Ökl	Ingen	
122		7	7527740	1687055	Gruvhål	övrig	skärpning; block (2,6x0,5 m), spräckt		Ökl	Ingen	
123	7		7527733	1687136	Naturobjekt med tradition	bläckning	V sidan av tallstubbe, (0,17x0,15 m)		Ökl	Dokumentation	
124	7		7527823	1687122	Gruvhål	skärpning	blockdel (0,8x0,8 m), spräckt		Ökl	Dokumentation	
125		7	7526969	1686891	Naturobjekt med tradition	bläckning	3 i samma träd (S:0,5x0,12 m; NO:0,35x0,17 m; NNV:0,55x0,09 m)		Ökl	Ingen	
126	6		7530010	1687112	Naturobjekt med tradition	barktäkt	N sidan av tall (0,78x0,08 m)		Ökl	Dokumentation	
128	6		7530743	1688031	Naturobjekt med tradition	bläckning, barktäkt	tali; barktäkt (0,9x0,1 m), bläck (0,13x0,09 m)		Ökl	Dokumentation	
129	6		7529717	1687316	Naturobjekt med tradition	bläckning, barktäkt	tali; 2 bl(NNO:0,46x0,1 m; NO:0,91x0,12 m; NV:1 ba (0,96x0,18 m)		Ökl	Dokumentation	
130	6		7529540	1687239	Gruvhål	övrig	Jordfyrning; 1,60-2,00 x 1,60-1,80 m, 0,27 m djup		Ökl	Dokumentation	
131	6		7529523	1687261	Gruvhål	övrig	Jordfyrning; 1,60 x 1,40 m (NV-SO); 0,22 m djup		Ökl	Dokumentation	
133	6		7529410	1687232	Område med militära anläggningar	stridsvärn	7 skyttegravar, längd 1,7-2,1 m, bredd 1-1,6 m	133	Ökl	Dokumentation	
133	6		7529410	1687232	Militär anläggning	stridsvärn	skyttegrav	133	Ökl	Dokumentation	
133	6		7529410	1687232	Militär anläggning	stridsvärn	skyttegrav	133	Ökl	Dokumentation	
133	6		7529410	1687232	Militär anläggning	stridsvärn	skyttegrav	133	Ökl	Dokumentation	
133	6		7529410	1687232	Militär anläggning	stridsvärn	skyttegrav	133	Ökl	Dokumentation	
133	6		7529410	1687232	Militär anläggning	stridsvärn	skyttegrav	133	Ökl	Dokumentation	
133	6		7529410	1687232	Militär anläggning	stridsvärn	skyttegrav	133	Ökl	Dokumentation	
148	6		7529396	1687183	Område med militära anläggningar	stridsvärn	3 skyttegravar, ca 0,8x1,9 m, 0,5 m djup	148	Ökl	Dokumentation	
148	6		7529396	1687183	Militär anläggning	stridsvärn	skyttegrav	148	Ökl	Dokumentation	
148	6		7529396	1687183	Militär anläggning	stridsvärn	skyttegrav	148	Ökl	Dokumentation	
155		1	7542757	1679183	Område med husgrunder, historisk tid	övrigt	kvadratisk husgrund med innermätten 2,7x2,7m	155	Ökl	Ingen	
156		1	7542769	1679168	Husgrund, historisk tid	övrigt	kvadratisk husgrund med innermätten 2,7x2,7m	155	Ökl	Ingen	
157		1	7542773	1679160	Husgrund, historisk tid	övrigt	kvadratisk husgrund med innermätten 2,7x2,7m	155	Ökl	Ingen	
158		1	7542776	1679142	Husgrund, historisk tid	övrigt	kvadratisk husgrund med innermätten 2,7x2,7m	155	Ökl	Ingen	
159	3		7541050	1687014	Gruvhål	övrig	Jordfyrning; 10x3 m (N-S), 1,3 m djup, GPS i S	159	Ingen	Inom koncession	

Id	Innanför UO	Utänför UO	x	y	Lämnings- typ	Egenskapsvärden	Beskrivning	Ingår i lokal	Status	Åtgärdsförslag	Övrigt
160	3		7541073	1687004	Gruvhål	övrig	jordrymning; 54x4-5 m (NV-SÖ), 2 m djup, GPS i NV	159	Ingen	Ingen	Inom koncession
161	3		7541089	1686987	Gruvhål	övrig	jordrymning; 12x3 m (NV-SÖ), 1,5 m djup, GPS i SÖ	159	Ingen	Ingen	Inom koncession
162	3		7541079	1687021	Gruvhål	övrig	jordrymning; 11x3-4 m (NV-SÖ), 1,2 m djup, GPS i NV	159	Ingen	Ingen	Inom koncession
163	3		7541128	1687024	Gruvhål	övrig	jordrymning; 55x4-7 m (NV-SÖ), 2 m djup, GPS i NV	159	Ökl	Ingen	Inom koncession
164	3		7541132	1687077	Gruvhål	övrig	jordrymning; 6x6 m (NV-Sö), 3 m djup, GPS mitten	159	Ingen	Ingen	Inom koncession
165	3		7541170	1687067	Gruvhål	övrig	jordrymning; 69x4-8 m (N-S), 1,7 m djup, GPS i N	159	Ökl	Ingen	Inom koncession
166	3		7541184	1687079	Gruvhål	övrig	jordrymning; 6x4 m (NV-SÖ), 1,7 m djup, GPS mitten	159	Ingen	Ingen	Inom koncession
167	3		7541186	1687084	Gruvhål	övrig	jordrymning; 5x4 m (N-S), 1,5 m djup, GPS mitten	159	Ingen	Ingen	Inom koncession
168	3		7541198	1687077	Gruvhål	övrig	jordrymning; 84x2-3 m (NV-SÖ), 1,7 m dj, GPS i NV	159	Ökl	Dokumentation	Inom koncession
169	3		7541184	1687116	Gruvhål	övrig	jordrymning; 6x6m (N-S), 1 m djup, GPS mitten	159	Ingen	Ingen	Inom koncession
170	3		7541209	1687114	Gruvhål	övrig	jordrymning; 17x5 (NO-SV), 1,5 m djup, GPS i SV	159	Ingen	Ingen	Inom koncession
171	3		7541234	1687089	Gruvhål	övrig	jordrymning; 3x3 m (N-S), 1 m djup, GPS mitten	159	Ingen	Ingen	Inom koncession
172	3		7541234	1687098	Gruvhål	övrig	jordrymning; 2x2 m (N-S), 0,7 m djup, GPS mitten	159	Ingen	Ingen	Inom koncession
173	3		7541244	1687069	Gruvhål	övrig	jordrymning; 2x2 m (NV-SÖ), 1,2 m djup, GPS mitten	159	Ökl	Dokumentation	Inom koncession
174	3		7541247	1687042	Gruvhål	övrig	jordrymning; 4x4 m (N-S), 1,5 m djup, GPS mitten	159	Ökl	Dokumentation	Inom koncession
175	3		7541257	1687034	Gruvhål	övrig	jordrymning; 3x2 m (NV-SÖ), 1 m djup, GPS mitten	159	Ökl	Dokumentation	Inom koncession
176	3		7541260	1687022	Gruvhål	övrig	jordrymning; 7x3 m (N-S), 1,5 m djup, GPS mitten	159	Ökl	Dokumentation	Inom koncession
177	3		7541241	1687013	Gruvhål	övrig	jordrymning; 2,5x2,5 m (NV-SÖ), 1 m dj, GPS mitten	159	Ökl	Dokumentation	Inom koncession
178	3		7541250	1686985	Gruvhål	övrig	jordrymning; 3x3 m (N-S), 1,5 m djup, GPS mitten	159	Ökl	Dokumentation	Inom koncession
179	3		7541263	1686966	Gruvhål	övrig	jordrymning; 16x5 m (Ö-V), 1,5 m djup, GPS i Ö	159	Ökl	Dokumentation	Inom koncession
180	3		7541278	1686980	Gruvhål	övrig	jordrymning; 6x4 m (N-S), 1,5 m djup, GPS mitten	159	Ökl	Dokumentation	Inom koncession
181	3		7541273	1686993	Gruvhål	övrig	jordrymning; rund, 4 m diam, 1,5 m djup	159	Ökl	Dokumentation	Inom koncession
182	3		7541268	1687010	Gruvhål	övrig	jordrymning; rund, 4 m diam, 1,5 m djup	159	Ökl	Dokumentation	Inom koncession
183	3		7541255	1687081	Gruvhål	övrig	jordrymning; 76x3-10 m (N-S), 4 m dj, GPS i N	159	Ökl	Dokumentation	Inom koncession
184	3		7541234	1687106	Gruvhål	övrig	jordrymning; 47x2-3 m (N-S), 1,5 djup, GPS i N	159	Ingen	Ingen	Inom koncession
185	3		7541264	1687145	Gruvhål	övrig	jordrymning; 51x8-10 m (N-S), 2 m djup, GPS i S	159	Ingen	Ingen	Inom koncession
186	3		7541166	1687042	Gruvhål	övrig	jordrymning; 2x2 m (N-S), 0,7 m djup, GPS mitten	159	Ökl	Dokumentation	Inom koncession
188	3		7541072	1687052	Gruvhål	övrig	jordrymning; 11x4 m (Ö-V), 1,6 m djup, GPS i V	156	Ingen	Ingen	Inom koncession
189	3		7541280	1687138	Gruvhål	övrig	jordrymning; 7x4 m (NV-SÖ), 1,6 m djup, GPS mitten	159	Ingen	Ingen	Inom koncession
190	3		7541297	1687095	Gruvhål	övrig	jordrymning; 65x6-10 m (NV-SÖ), 2 m djup, GPS i NV	159	Ökl	Dokumentation	Inom koncession
191	3		7541354	1687088	Gruvhål	övrig	jordrymning; rund, 5 m diam, 1,8 m djup	159	Ökl	Dokumentation	Inom koncession
192	3		7541336	1687109	Gruvhål	övrig	jordrymning; 40x7 m (NV-SÖ), 1,8 m djup, GPS i NV	159	Ökl	Dokumentation	Inom koncession
193	3		7541302	1687136	Gruvhål	övrig	jordrymning; 20x2-3 m (NV-SÖ), 1,5 m djup, GPS i ?	159	Ingen	Ingen	Inom koncession
194	3		7541053	1687000	Gruvhål	övrig	jordrymning; 12x5 m (NV-SÖ), 1,5 m djup, GPS i SÖ	159	Ingen	Ingen	Inom koncession

Id	Innanför UO	Utänför UO	x	y	Lämningsstyp	Egenskapsvärden	Beskrivning	Ingår i lokal	Status	Åtgärdsförslag	Övrigt
195	3		7541202	1687043	Naturobjekt med tradition	bläckning	NÖ-sidan av tall (0,2x0,01 m)		Ökl	Dokumentation	
196	3		7541028	1687077	Gruvhål	övrig	jordrymning; 7x7 m (N-S), 1,7 m djup, GPS i mitten	159	Ingen	Ingen	Inom koncession
197	3		7541026	1687061	Gruvhål	övrig	jordrymning; 17x2-4 m (Ö-V), 1 m djup, GPS i V	159	Ingen	Ingen	Inom koncession
198	3		7541021	1687063	Gruvhål	övrig	jordrymning; 5x2 m (N-S), 1 m djup, GPS i S	159	Ingen	Ingen	Inom koncession
199	3		7541021	1687054	Gruvhål	övrig	jordrymning; 6x2 m (N-S), 1 m djup, GPS i S	159	Ingen	Ingen	Inom koncession
200	8		7525830	1686716	Gruvhål	övrig	skärpning; block (1,5 m) spräckt via källing	R	R	Dokumentation	
201		7	7527828	1687065	Gruvhål	övrig	skärpning; block (2,3 m diam.), kluvet	Ökl	Ökl	Ingen	
202		7	7527828	1687066	Gruvhål	övrig	skärpning; 3 spräckta del (upp till 0,8 m diam.)	Ökl	Ökl	Ingen	
203		7	7527846	1687071	Gruvhål	övrig	skärpning; (0,9 m diam.), spräckt i tre delar	Ökl	Ökl	Ingen	
204	7		7527851	1687125	Gruvområde	gruvhål	Omr (2,0x0,5 m) m tre skärpningar	204	Ökl	Dokumentation	
204	7		7527851	1687125	Gruvhål	övrig	skärpning	204	Ökl	Dokumentation	
204	6		7530453	1687370	Hård	oval	skärpning	204	Ökl	Dokumentation	
206	6		7529549	1687217	Naturobjekt med tradition	bläckning	0,75x0,65 m (SO-NV), sex synliga kantstenar		R	Slutundersökning	
207	6		7529547	1687214	Gruvhål	övrig	SV sidan av tall, 0,27x0,10 m		Ökl	Dokumentation	
208	6		7529520	1687282	Gruvhål	övrig	jordrymning, 1,5x1,5 m, 0,3 m djup		Ökl	Dokumentation	
209	6		7529530	1687300	Gruvhål	övrig	jordrymning, rektangulär, 1,9x1,3 m, 0,25 m djup		Ökl	Dokumentation	
210	6		7529541	1687313	Gruvhål	övrig	jordrymning, rektangulär, 1,9x1,3 m, 0,25 m djup		Ökl	Dokumentation	
211	6		7529544	1687346	Gruvhål	övrig	jordrymning, rektangulär, 1,7x1,3 m, 0,20 m djup		Ökl	Dokumentation	
212	6		7529561	1686996	Gruvhål	övrig	jordrymning, rektangulär, 1,56x1,56 m, 0,19 m djup		Ökl	Dokumentation	
213	6		7529514	1687189	Gruvhål	övrig	jordrymning, rektangulär, 1,9x0,8 m, 0,2m djup		Ökl	Dokumentation	
214	6		7529509	1687183	Gruvhål	övrig	jordrymning, rektangulär, 1,2x1,1 m, 0,2 m djup		Ökl	Dokumentation	
215	6		7529494	1687169	Gruvhål	övrig	jordrymning, rektangulär, 1,7x1,1 m, 0,6 m djup		Ökl	Dokumentation	
216	6		7529486	1687162	Gruvhål	övrig	jordrymning, rektangulär, 2x1,2 m, 0,4 djup		Ökl	Dokumentation	
217	6		7529480	1687155	Gruvhål	övrig	jordrymning, rektangulär, 4x0,8 m, 0,4 m djup		Ökl	Dokumentation	
218	6		7529472	1687151	Gruvhål	övrig	jordrymning, rektangulär, 1,5x1,3, 0,3 m djup		Ökl	Dokumentation	
219		3	7539747	1687620	Rösning	-	sträng, 3x0,5 m (NNV-SSO) över ett 1,5 m stor sten		Ökl	Ingen	
220		3	7539763	1687625	Rösning	-	röse, 2x1 m (Ö-V), 0,5 m högt, 0,3-0,6 m st stenar		Ökl	Ingen	
221	4		7539235	1685172	Kåta	rund	rund, 2,5 m diam, intill hård (0,6x0,5 m), recent		Ökl	Dokumentation	
222	4		7539898	1682264	Hård	oval, stenväld	hård, 0,8x0,7 m stor (N-S), större flat sten i N		Ökl	Slutundersökning	
223	2		7541219	1685673	Naturobjekt med tradition	barktäkt	SO-sidan på tall (0,7x0,1 m)		Ökl	Dokumentation	
224		2	7541509	1685753	Naturobjekt med tradition	barktäkt	S-sidan på tall (1,3x0,3 m), spår av kniv		Ökl	Ingen	
225		2	7541525	1685764	Naturobjekt med tradition	barktäkt	Ö-sidan på tall (0,75x0,1 m)		Ökl	Ingen	
226		2	7541568	1685638	Hård	oval	0,9x0,7 m (N-S), 10 synliga stenar		Ökl	Ingen	
227		2	7541550	1685655	Naturobjekt med tradition	bläckning	N-sidan på tall (0,5x0,07 m)		Ökl	Ingen	
228	2		7541338	1685171	Naturobjekt med tradition	barktäkt	S-sidan på tall (1,1x0,06 m)		Ökl	Dokumentation	
229	2		7541260	1685146	Naturobjekt med tradition	barktäkt	Ö-sidan på tall (1,1x0,25 m)		Ökl	Dokumentation	
230	2		7541287	1685185	Naturobjekt med tradition	barktäkt	Ö-sidan på tall (1,15x0,3 m)		Ökl	Dokumentation	
231	2		7541107	1685224	Naturobjekt med tradition	bläckning	SV-sidan på tall (0,45x0,1 m)		Ökl	Dokumentation	
232	2		7541176	1685061	Naturobjekt med tradition	barktäkt	NNO-sidan på tall (0,5x0,12 m)		Ökl	Dokumentation	
233	2		7540998	1685005	Naturobjekt med tradition	bläckning	V-sidan på tall (0,4x0,07 m)		Ökl	Dokumentation	
234	2		7540771	1684828	Naturobjekt med tradition	bläckning	S-sidan på tall (0,6x0,9 m)		Ökl	Dokumentation	
235	2		7540585	1684782	Naturobjekt med tradition	bläckning	N-sidan på tall (0,5x0,1 m)		Ökl	Dokumentation	
236	4		7540302	1681980	Naturobjekt med tradition	barktäkt	SV-sidan på tall (0,65x0,13 m)		Ökl	Dokumentation	

Id	Innanför UO	Utanför UO	x	y	Lämningstyp	Egenskapsvärden	Beskrivning	Ingår i lokal	Status	Åtgärdsförslag	Övrigt
400	3		7541019	1687057	Gruvhål	övrig	jordrymning: 13x3 m (Ö-V), 1,2 m djup, GPS i Ö	159	Ingen	Ingen	Inom koncession
401	3		7541024	1687085	Gruvhål	övrig	jordrymning: 15x3 m (N-S), 1 m djup, GPS mitten	159	Ingen	Ingen	Inom koncession
402	3		7541018	1687105	Gruvhål	övrig	jordrymning: 17x2,5 m (N-S), 1,2 m djup, GPS i S	159	Ingen	Ingen	Inom koncession
403	3		7540947	1687128	Gruvhål	övrig	jordrymning: 2x2 m (N-S), 1,2 m djup, GPS mitten	159	Ingen	Ingen	Inom koncession
404	3		7540954	1687114	Gruvhål	övrig	jordrymning: 2x2 m (N-S), 1,2 m djup, GPS mitten	159	Ingen	Ingen	Inom koncession
405	3		7540953	1687110	Gruvhål	övrig	jordrymning: 2x2 m (N-S), 1,2 m djup, GPS mitten	159	Ingen	Ingen	Inom koncession
406	3		7540958	1687095	Gruvhål	övrig	jordrymning: 2x2 m (N-S), 1,2 m djup, GPS mitten	159	Ingen	Ingen	Inom koncession
407	3		7540965	1687087	Gruvhål	övrig	jordrymning: 2,5x2,5 m (N-S), 1,5m dj, GPS mitten	159	Ingen	Ingen	Inom koncession
408	3		7540965	1687080	Gruvhål	övrig	jordrymning: 2x2 m (N-S), 1 m djup, GPS mitten	159	Ingen	Ingen	Inom koncession
409	3		7540969	1687072	Gruvhål	övrig	jordrymning: 2x2 m (N-S), 1 m djup, GPS mitten	159	Ingen	Ingen	Inom koncession
410	3		7540979	1687003	Gruvhål	övrig	jordrymning: 5x4 m (N-S), 0,6 m djup, GPS mitten	159	Ingen	Ingen	Inom koncession
411	3		7541122	1686916	Gruvhål	övrig	jordrymning: 19x4 m (N-S), 1,6 m djup, GPS i N	159	Ökl	Dokumentation	
412	3		7541111	1686922	Gruvhål	övrig	jordrymning: 11x4 m (Ö-V), 1,8 m djup, GPS i Ö	159	Ökl	Ingen	Inom koncession
413	3		7541237	1686965	Naturobjekt med tradition	barktäkt	N-sidan på tall (0,2x0,05 m)		Ökl	Dokumentation	
414	3		7541239	1687014	Naturobjekt med tradition	bläckning, barktäkt	Tall: 1b(0,15x0,05m), 1 ba(NO:2x0,05 m, knivspår)		Ökl	Dokumentation	
415	3		7541094	1687126	Naturobjekt med tradition	bläckning, barktäkt	Tall: 1b(S:0,35x0,04m, yxspår), 1ba(Ö:0,15x0,01m)		Ökl	Dokumentation	
416	3		7541074	1687123	Naturobjekt med tradition	barktäkt	Ö-sidan på tall (0,35x0,05 m)		Ökl	Dokumentation	
417	3		7541030	1687127	Naturobjekt med tradition	bläckning	NÖ-sidan på tall (0,15x0,05 m), yxspår		Ökl	Dokumentation	
418	3		7540996	1687152	Naturobjekt med tradition	bläckning	3 st (0,12x0,05; 0,1x0,05; 0,2x0,05 m), yxspår		Ökl	Dokumentation	
419	3		7541003	1687154	Naturobjekt med tradition	bläckning	N-sidan på tall (0,1x0,07 m), yxspår		Ökl	Dokumentation	
420	3		7540996	1687157	Naturobjekt med tradition	bläckning	S-sidan på tall (0,16x0,07), yxspår		Ökl	Dokumentation	
421	3		7540913	1687131	Naturobjekt med tradition	barktäkt	2 st, S-sidan på tall (0,13x0,05; 0,13x0,05 m)		Ökl	Dokumentation	
422	3		7540909	1687110	Gruvhål	övrig	jordrymning: rund, 8 m diam, 3 m dj, GPS i mitten	159	Ingen	Ingen	Inom koncession
423	3		7541047	1687109	Gruvhål	övrig	jordrymning: 6x4 m (Ö-V), 1 m djup, GPS i V	159	Ingen	Ingen	Inom koncession
430	4		7538687	1682720	Kåta	rund	rund, 7 m diam, oval härd 1,4x1,1 (N-S)		R	Slutundersökning	
431	4		7540121	1683681	Boplats	skärvtsten	boplats, ca 2x2 m (N-S), skärvtsten, rödbränt lager		R	Förundersökning	
432	4		7539247	1683677	Naturobjekt med tradition	bläckning	NV-sidan på tall (0,1x0,05 m)		Ökl	Dokumentation	
433	4		7539278	1685079	Kåta	rektangulär	rektangulär 3,5x2,5 m, recent		Ökl	Dokumentation	
434	4		7538560	1684919	Gruvområde	gruvhål	Omr 11x8m, 5 jordrymningar (2x1-1,5m, 0,5-0,7m dj)	434	Ökl	Dokumentation	
434	4		7538560	1684919	Gruvhål	övrig	jordrymning	434	Ökl	Dokumentation	
434	4		7538560	1684919	Gruvhål	övrig	jordrymning	434	Ökl	Dokumentation	
434	4		7538560	1684919	Gruvhål	övrig	jordrymning	434	Ökl	Dokumentation	
434	4		7538560	1684919	Gruvhål	övrig	jordrymning	434	Ökl	Dokumentation	

Teckenförklaring

UO = Utredningsområde
R = Fast fornlämnning
Ökl = Övrig kulturhistorisk lämning

Fornlämningsbeskrivningar

Beskrivningar av alla registrerade fornlämningar återfinns i bilagan. Lämningarna redovisas på renskrivna registreringsblanketter från utredningen. Språket i bilagens beskrivningar har ibland ändrats från originalblanketten för att ge en tydligare beskrivning av lämningen. Faktauppgifterna är dock desamma.

Beskrivningar av övriga lämningar finns i originalmaterialet i Norrbottens museums arkiv.

Lokal Id	UO	Antal lämningar	Lämningstyp	Egenskapsvärde	Åtgärdsförslag
102	8	6	Gruvhål	övrig (skärpning)	Dokumentation
110	8	1	Gruvhål	övrig (skärpning)	Dokumentation
111	8	1	Gruvhål	övrig (skärpning)	Dokumentation
112	8	1	Gruvhål	övrig (skärpning)	Dokumentation
113	8	1	Gruvhål	övrig (skärpning)	Dokumentation
116	8	1	Gruvhål	övrig (skärpning)	Dokumentation
119	U7	1	Gruvhål	övrig (skärpning)	Dokumentation
200	8	1	Gruvhål	övrig (skärpning)	Dokumentation
205	6	1	Härd	övrig (skärpning)	Slutundersökning
222	4	1	Härd	oval, stenfylld	Slutundersökning
430	4	1	Kåta	rund	Slutundersökning
431	4	1	Boplats	skärvsten	Förundersökning

Beskrivning av lämning vid utredning

Utredning Nbm diarienummer: 303-2006									
Id nr: 102		Datum: 2006-07-12							
Kartblad: 29 J 4-5 g-h NO		Sign: Lars Backman, Sara Hagström							
Lämningstyp: Gruvområde									
Egenskapsvärde:		gruvhål							
Beskrivning:									
Område (15 x 8 m) av 6 st skärpningar, bestående av stenar som är uppvräkta och spräckta via kilning.									
Plåtbitar och zinkbaljor ligger nära området.									
Växtlighet: Bevuxna m. lav									
Skador: -									
Terräng och markslag:									
Ligger på toppen av en torr ås som löper i Ö-V riktning i myrmark. Fjällnära lövskog.									
Orientering:									
9 m N om åsens S:a avsats. M ö h: 465 - 470									
Förslag antikvarisk bedömning		R	X	Ökl	Ej kl	B			
Kommentar:									
Skadestatus	Orörd	X	Rest	Skadad	Övert	Först			
Unders.status	Ej und	X	Tot und	Del und	Uppg sakn				
Läge	Oför	X	Urspr fl	Nuv fl	Uppg om	Ej återf			
Kartunderlag: Ortfoto		Skala: 1:20 000							
Mätmetod	Manuell	DGps	Gps	X	RTK-Gps	Totstn			
Noggrannhet +/- 8 m	Osäker position		Osäker utbredning						
Kommentarer kring inmätning:									
Referenser/kartor:									
Övrigt: x 7525834, y 1686756 (V delen)									

Beskrivning av lämning vid utredning

Utredning Nbm diarienummer: 303-2006									
Id nr: 110		Datum: 2006-07-12							
Kartblad: 29J 4-5 g-h NO		Sign: Lars Backman, Sara Hagström							
Lämningstyp: Gruvhål									
Egenskapsvärde:		övrigt							
Beskrivning:									
Skärpning; bestående av ett stenblock som spräckts via kilning. Mått 3,3 x 2,2 m.									
Växtlighet: Bevuxen med lav och mossa									
Skador: -									
Terräng och markslag:									
Ligger på toppen av torr ås som löper i Ö-V riktning, i myrmark. Fjällnära lövskog.									
Orientering:									
Ca 13 m N om skärpning, omr. 102. M ö h: 465 - 470									
Förslag antikvarisk bedömning		R	X	Ökl	Ej kl	B			
Kommentar:									
Skadestatus	Orörd	X	Rest	Skad	Övert	Först			
Unders.status	Ej und	X	Tot und	Del und	Uppg sakn				
Läge	Oför	X	Urspr fl	Nuv fl	Uppg om	Ej återf			
Kartunderlag: Ortfoto		Skala: 1:20 000							
Mätmetod	Manuell	DGps	Gps	X	RTK-Gps	Totstn			
Noggrannhet +/- 7 m	Osäker position		Osäker utbredning						
Kommentarer kring inmätning:									
Referenser/kartor:									
Övrigt: x 7525855, y 1686750									

Beskrivning av lämning vid utredning

Utredning Nbm diarienummer: 303-2006											
Id nr: 111		Datum: 2006-07-12									
Kartblad: 29 J 4-5 g-h NO		Sign: Lars Backman, Sara Hagström									
Lämningstyp: Gruvhål											
Egenskapsvärde:		övrigt									
Beskrivning:											
Skärpning; bestående av ett spräckt block i 3 delar. Ligger i ett område om 4 x 2 m, samt ytterligare en del 3 m åt V. Blocket spräckt via kilning.											
Växtlighet: Lavbevuxen.											
Skador: -											
Terräng och markslag: På krönet av torr ås som löper i Ö-V riktning i myrmark											
Orientering: 14 m N om lok. 109, på åsens högsta topp M ö h: 465 - 470											
Förslag antikvarisk bedömning		R	X	Ökl	Ej kl	B					
Kommentar:											
Skadestatus	Orörd	X	Rest	Skadad	Övert	Först					
Unders.status	Ej und	X	Tot und	Del und	Uppg sakn						
Läge	Oför	X	Urspr fl	Nuv fl	Uppg om	Ej återf					
Kartunderlag: Ortofoto		Skala: 1:20 000									
Mätmetod	Manuell	DGps	Gps	X	RTK-Gps	Totstn					
Noggrannhet +/-	6 m	Osäker position		Osäker utbredning							
Kommentarer kring inmätning:											
Referenser/kartor:											
Övrigt: x 7525882, y 1686721											

Beskrivning av lämning vid utredning

Utredning Nbm diarienummer: 303-2006											
Id nr: 112		Datum: 2006-07-12									
Kartblad: 29 J 4-5 g-h NO		Sign: Lars Backman, Sara Hagström									
Lämningstyp: Gruvhål											
Egenskapsvärde:		övrigt									
Beskrivning:											
Skärpning; bestående av ett spräckt block, via kilning. I ett område om ca 2,5 x 2,2 m. Blockdelarna mäter ca 1,1-0,8 – 0,3-0,5 m.											
Växtlighet: Bevuxna med lav, ris, en buske.											
Skador: -											
Terräng och markslag: På krönet av torr ås i Ö-V riktning i myrmark.											
Orientering: På åsens krön, 16 m N om S:a avsatsen M ö h: 465 - 470											
Förslag antikvarisk bedömning		R	X	Ökl	Ej kl	B					
Kommentar:											
Skadestatus	Orörd	X	Rest	Skadad	Övert	Först					
Unders.status	Ej und	X	Tot und	Del und	Uppg sakn						
Läge	Oför	X	Urspr fl	Nuv fl	Uppg om	Ej återf					
Kartunderlag: Ortofoto		Skala: 1:20 000									
Mätmetod	Manuell	DGps	Gps	X	RTK-Gps	Totstn					
Noggrannhet	-	Osäker position		Osäker utbredning							
Kommentarer kring inmätning:											
Referenser/kartor:											
Övrigt: x 7525852, y 1686819											

Beskrivning av lämning vid utredning

Utredning Nbm diarienummer: 303-2006											
Id nr: 113		Datum: 2006-07-12									
Kartblad: 29 J 4-5 g-h NO		Sign: Lars Backman, Sara Hagström									
Lämningstyp: Gruvhål											
Egenskapsvärde: övrigt											
Beskrivning:											
Skärpning; bestående av ett spräckt block om 2 x 0,7 m. Blocket spräckt genom kilning.											
Växtlighet: Lav, mossa, ris.											
Skador: -											
Terräng och markslag: På krönet av torr ås i Ö-V riktning i myrmark.											
Orientering: 30 m N om lok. 112 M ö h: 465 - 470											
Förslag antikvarisk bedömning		R	X	Ökl	Ej kl	B					
Kommentar:											
Skadestatus	Orörd	X	Rest	Skadad	Övert	Först					
Unders.status	Ej und	X	Tot und	Del und	Uppg sakn						
Läge	Oför	X	Urspr fl	Nuv fl	Uppg om	Ej återf					
Kartunderlag: Ortofoto		Skala: 1:20 000									
Mätmetod	Manuell	DGps	Gps	X	RTK-Gps	Totstn					
Noggrannhet +/-	6 m	Osäker position	Osäker utbredning								
Kommentarer kring inmätning:											
Referenser/kartor:											
Övrigt: x 7525882, y 1688224											

Beskrivning av lämning vid utredning

Utredning Nbm diarienummer: 303-2006											
Id nr: 116		Datum:									
Kartblad: 29 J 4-5 g-h NO		Sign: Lars Backman, Sara Hagström									
Lämningstyp: Gruvhål											
Egenskapsvärde: övrigt											
Beskrivning:											
Skärpning; block i 2 delar (vardera 1,4 x 0,75 m) spräckt genom kilning.											
Växtlighet: Lav, ris.											
Skador: -											
Terräng och markslag: Torr ås i Ö-V riktning, i myrmark. Bevuxen m. fjällnära lövskog.											
Orientering: 23 m V om åsens västra slänt, mot vägen. M ö h: 465 - 470											
Förslag antikvarisk bedömning		R	X	Ökl	Ej kl	B					
Kommentar:											
Skadestatus	Orörd	X	Rest	Skadad	Övert	Först					
Unders.status	Ej und	X	Tot und	Del und	Uppg sakn						
Läge	Oför	X	Urspr fl	Nuv fl	Uppg om	Ej återf					
Kartunderlag: Ortofoto		Skala: 1:20 000									
Mätmetod	Manuell	DGps	Gps	X	RTK-Gps	Totstn					
Noggrannhet +/-	8,1 m	Osäker position	Osäker utbredning								
Kommentarer kring inmätning:											
Referenser/kartor:											
Övrigt: x 7525876, y 1686839											

Beskrivning av lämning vid utredning

Utredning Nbm diarienummer: 303-2006											
Id nr: 119		Datum: 2006-07-17									
Kartblad: 29 J 4-5 g-h NO		Sign: Lars Backman, Sara Hagström									
Lämningstyp: Gruvhål											
Egenskapsvärde: övrigt											
Beskrivning:											
Skärpning; block, 1,5 x 1,3 m, spräckt via kilning. Delarna har ej skiljits från varandra.											
Växtlighet: Lav, mossa.											
Skador: -											
Terräng och markslag: Torr moränås (Ö-V riktning) i myrmark. Fjällnära lövskog m. inslag av tall. Blockrikt område.											
Orientering: 17 m N om myrkant. M ö h: 480 - 500											
Förslag antikvarisk bedömning R X Ökl Ej kl B											
Kommentar: Spräckt genom kilning.											
Skadestatus Orörd X Rest Skadad Övert		Först									
Unders.status Ej und X Tot und		Del und		Uppg sakn							
Läge Oför X Urspr fl		Uppg om		Ej återf							
Kartunderlag: Ortofoto Skala: 1:20 000											
Mätmetod Manuell DGps Gps X		RTK-Gps		Totstn							
Noggrannhet +/- 8,1 m		Osäker position		Osäker utbredning							
Kommentarer kring inmätning:											
Referenser/kartor:											
Övrigt: x 7527739, y 1687051											

Beskrivning av lämning vid utredning

Utredning Nbm diarienummer: 303-2006											
Id nr: 200		Datum: 2006-07-12									
Kartblad: 29 J 4-5 g-h NO		Sign: Lars Backman, Sara Hagström									
Lämningstyp: Gruvhål											
Egenskapsvärde: övrigt											
Beskrivning:											
Skärpning; Bestående av ett 1,5 m stort block, spräckt medelst kilning i 3 delar.											
Växtlighet: Lav, mossa.											
Skador: -											
Terräng och markslag: Moränås i Ö-V riktning i myrmark, björkskog.											
Orientering: 4 m N om åsens krön. M ö h: 465 - 470											
Förslag antikvarisk bedömning R X Ökl Ej kl B											
Kommentar: Ålderdomlig teknik + miljö motiverar R											
Skadestatus Orörd X Rest Skadad Övert		Först									
Unders.status Ej und X Tot und		Del und		Uppg sakn							
Läge Oför X Urspr fl		Uppg om		Ej återf							
Kartunderlag: Ortofoto Skala: 1:20 000											
Mätmetod Manuell DGps Gps X		RTK-Gps		Totstn							
Noggrannhet +/- 5 m		Osäker position		Osäker utbredning							
Kommentarer kring inmätning:											
Referenser/kartor:											
Övrigt: x 7525830, y 1686716											

Beskrivning av lämning vid utredning

Utredning Nbm diarienummer: 303-2006									
Id nr: 205		Datum: 2006-07-18							
Kartblad: 29 J 6-7 g-h SO		Sign: Lars Backman, Sara Hagström							
Lämningstyp: Härd									
Egenskapsvärde: oval		stenfylld							
Beskrivning:									
Härd; oval, 0,75 x 0,65 m (NV-SO), intill 0,1 m h. Bestående av 6 st synliga kantstenar, 0,1 - 0,25 m stora och intill 0,1 m h. Vid sondning framkom ett 0,03 m tjockt kollager. Kraftigt övertorvad.									
(Mot S finns flera recenta eldstäder)									
Växtlighet:									
Kraftigt övertorvad. Bevuxen med bärris, lav, enbuske. En liten björk växer strax Ö om anläggningen.									
Skador:									
Delvis överlagrad fr N av liten rotvälta.									
Terräng och markslag:									
Liten ås (Ö-V riktning) i myrmark.									
Orientering:									
På en avsats mellan myr och krön. 20 m S om myrkant.									
M ö h: 475 - 485									
Förslag antikvarisk bedömning		R	X	Ökl	Ej kl	B			
Kommentar:									
Spräckt genom kilning.									
Skadestatus		Orörd	X	Rest	Skadad	Övert	Först		
Unders.status		Ej und	X	Tot und	Del und	Uppg sakn			
Läge		Oför	X	Urspr fl	Nuv fl	Uppg om	Ej återf		
Kartunderlag: Ortfoto		Skala: 1:20 000							
Mätmetod		Manuell	DGps	Gps	X	RTK-Gps	Totstn		
Noggrannhet +/-		5,1 m		Osäker position		Osäker utbredning			
Kommentarer kring inmätning:									
Referenser/kartor:									
Övrigt: x 7530453, y 1687370									

Beskrivning av lämning vid utredning

Utredning Nbm diarienummer: 303-2006									
Id nr: 222		Datum: 2006-08-28							
Kartblad: 29 J 6-7 g-h NV		Sign: Lars Backman							
Lämningstyp: Härd									
Egenskapsvärde: oval		stenfylld							
Beskrivning:									
Härd; oval, ca 0,8 x 0,7 m (N-S), intill 0,15 m h. Bestående av 5 synliga kantstenar, mellan 0,15-0,3 m stora och intill 0,1 m h. En större flat sten utgör norra änden (0,3 m stor). Under sondning känns en stenpackning. Vid sondning framkom kol, sot och härdfyllning.									
Växtlighet:									
Anläggningen är bevuxen med mossa, bärris och en liten en.									
Skador:									
-									
Terräng och markslag:									
På åsrygg i Ö-V riktning i myrlänt björkskog.									
Orientering:									
På åsryggens flata krön, på N sidan. Ca 5 m S om krönet och ca 30 m Ö om sjö.									
Förslag antikvarisk bedömning		R	X	Ökl	Ej kl	B			
Kommentar:									
Skadestatus		Orörd	X	Rest	Skadad	Övert	Först		
Unders.status		Ej und	X	Tot und	Del und	Uppg sakn			
Läge		Oför	X	Urspr fl	Nuv fl	Uppg om	Ej återf		
Kartunderlag: Ortfoto		Skala: 1:20 000							
Mätmetod		Manuell	DGps	Gps	X	RTK-Gps	Totstn		
Noggrannhet +/-		3 m		Osäker position		Osäker utbredning			
Kommentarer kring inmätning:									
Referenser/kartor:									
Övrigt: x 7539898, y 1682264									

Beskrivning av lämning vid utredning

Utredning Nbm diarienummer: 303-2006									
Id nr: 430		Datum: 2006-08-23							
Kartblad: 29 J 6-7 g-h NV		Sign: Ronny Smeds, David Loeffler							
Lämningstyp: Kåta									
Egenskapsvärde: rund									
Beskrivning:									
Kåtomt, närmast rund, 7 m i diam., bestående av en invändig yta, 5 m i diam. Med i mitten en oval hård, 1,4 x 1,1 m (N-S). Hården består av 3 synliga kantstenar, 0,25-0,3 m stora. Kring kanten av kåtomten en vall, 1 m br och 0,2 m h med i S delen en öppning, 1 m br. Kraftigt övertorvad.									
Växtlighet:									
Björksly, mossa, ris och örter.									
Skador:									
-									
Terräng och markslag:									
På S änden av en moränås i SSV-Nno riktning med tjärn på Ö sidan och myr på V sidan.									
Orientering:									
M ö h: 490 - 495									
Förslag antikvarisk bedömning		R	X	Ökl	Ej kl	B			
Kommentar:									
Skadestatus	Orörd	X	Rest	Skadad	Övert	Först			
Unders.status	Ej und	X	Tot und	Del und	Uppg sakn	Ej återf			
Läge	Oför	X	Urspr fl	Nuv fl	Uppg om	Ej återf			
Kartunderlag: Ortofoto									
Mätmetod	Manuell	DGps	Gps	X	RTK-Gps	Totstn			
Noggrannhet	+/- 5,5 m	Osäker position	Osäker utbredning						
Kommentarer kring inmätning:									
Referenser/kartor:									
Övrigt: x 7538687, y 1682720									

Beskrivning av lämning vid utredning

Utredning Nbm diarienummer: 303-2006									
Id nr: 431		Datum: 2006-08-28							
Kartblad: 29 J 8-9 g-h SV		Sign: Ronny Smeds, David Loeffler							
Lämningstyp: Boplats									
Egenskapsvärde: skärvsten									
Beskrivning:									
Boplats; ca 2 x 2 m. I området hittades måttligt med skärvsten. Skärvstenen låg under torven i blekjorden. Prov med jordsond visade att under blekjordslagret förekom ett kraftigt röbränt lager, 3 cm tjockt, som innehöll små kolbitar.									
Växtlighet:									
Björksly/skog med ris och mossa.									
Skador:									
-									
Terräng och markslag:									
Liten moränhöjd omgiven av fuktig/myrmark.									
Orientering:									
M ö h: 480 - 485									
Förslag antikvarisk bedömning		R	X	Ökl	Ej kl	B			
Kommentar:									
Skadestatus	Orörd	X	Rest	Skadad	Övert	Först			
Unders.status	Ej und	X	Tot und	Del und	Uppg sakn	Ej återf			
Läge	Oför	X	Urspr fl	Nuv fl	Uppg om	Ej återf			
Kartunderlag: Ortofoto									
Mätmetod	Manuell	DGps	Gps	X	RTK-Gps	Totstn			
Noggrannhet	+/- 8 m	Osäker position	Osäker utbredning						
Kommentarer kring inmätning:									
Referenser/kartor:									
Övrigt: x 7540121, y 1683681									

Anläggningsbeskrivningar, etapp II, Kiruna ny järnväg 2006

Samtliga 6 lämningar påträffades i samband med utredningen för Kiruna ny järnväg etapp I sommaren 2005. Lämningarna fick då statusen "Bevakas" då det inte säkert gick att avgöra om lämningarna var fasta fornlämningar eller ej. Vid steg II undersökningen 2006 undersöktes samtliga genom att en del av anl torvades för att se vilken typ av anläggning det kunde röra sig om. De kriterier som bedömdes var utseende, kollagrets utseende och sammansättning, ev härdfyllning och rödbrändjord samt fynd. De flesta av anläggningarna klassades efter undersökning som övrig kulturhistorisk lämning. Detta för att de var tillräckligt gamla för att vara övertorvade men inte var gamla nog för att bedömas som fasta fornlämningar samt saknade karaktären av boplats.

K1-028 Härd

X 7528195/Y 1687803

Status 2005: Bevakas

Status 2006: Utgår

Innan undersökning syntes anläggningen som en oval härd. Ca 1 m lång och 0,8 m bred och 0,05 m hög förhöjning i markytan omgiven av 5 st upptill 0,05 m stora kantstenar.

Vid undersökningen torvades ett 1,2 m och 0,2 m långt (N-S) schakt av i anläggningens S del. När schaktet rensats visade det sig att ingen anläggning kunde konstateras. Däremot framkom rikligt med spår av flera skogsbränder. Anl utgår.

K2-018 Härd

X 7537638/Y 1687151

Status 2005: Bevakas

Status 2006: Övrig kulturhistorisk lämning

Innan undersökningen syntes anläggningen som en oval härd. Ca 0,85 m lång och 0,7 m bred (NO-SV) och intill 0,05 m hög förhöjning i markytan omgiven av 8 st synliga akantstenar mellan 0,2 och 0,13 m stora.

Vid undersökning torvades ett ca 0,3 m långt och 0,2 m brett schakt i anl centrala del. Under torven syntes ett kraftigt kollager innehållande helt och halvt kolade trästycken. Anl är recent och saknar karaktären av boplats utan ser mer ut att vara en sk korbresa. Anl bedömdes som övrig kulturhistorisk lämning.

K2-043 Härd

X 7540256/Y 1681551

Status 2005: Bevakas

Status 2006: Fast fornlämning

Innan undersökning syntes anläggningen som en oval härd. Ca 0,9 m lång och 0,6 m bred (Ö-V) och 0,05 m hög förhöjning i markytan omgiven av 3 st synliga kantstenar mellan 0,2 och 0,05 m stora.

Vid undersökning torvades ett ca 0,3 m långt och 0,2 m brett schakt i anl Ö del. Efter rensning och lyft av en innan torvning osynlig kantsten konstaterades två kollager separerade av en sandlins. I bägge lagren påträffades endast hårdbränt mineraliserat kol. Även kantstenarna var skörbrända. Anl är stenfylld. Anl kan vara flyttad ngt åt norr då en stor flat kantsten överlagrar det undre kollagret samt förefaller begränsa det övre. Anl verkar vara av hög ålder

vilket också indikeras av en stor tall som växer ca 1 m NV om anl samt en äldre dragen spik som påträffades i det övre kollagret. Härden förefaller äldre än tallen. Den har även karaktären av en boplats. Anl bedömdes som Fast fornlämning.

K3-009 Härd

X 7529136/Y 1687241

Status 2005: Bevakas

Status 2006: Övrig kulturhistorisk lämning

Innan undersökning syntes anläggningen som en oval härd. Ca 0,7 m lång och 0,6 m bred (N-S) och 0,1 m hög förhöjning i markytan omgiven av 6 st synliga kantstenar mellan 0,15 och 0,1 m stora.

Vid undersökningen torvades ett ca 0,5 x 0,2 m (Ö-V) stort schakt centralt i anl. Under torven syntes helt och halvt kolade trästycken, obrunnet näver etc. Anl är recent och saknar karaktären av boplats utan ser ut att vara en sk korbvrasa. Anl bedöms som övrig kulturhistorisk lämning.

K3-010 Härd

X 7529117/Y 1687303

Status 2005: Bevakas

Status 2006: Övrig kulturhistorisk lämning

Innan undersökning syntes anläggningen som en oval härd. Ca 0,8 m lång och 0,7 m bred (Ö-V) och 0,1 m hög förhöjning i markytan omgiven av 7 st synliga kantstenar mellan 0,2 och 0,1 m stora.

Vid undersökningen torvades en ca 0,4 m långt (N-S) och 0,2 m brett schakt i anl centrala del. Under torven syntes sparsamt med helt och halvt kolade trästycken. Runt anläggningen påträffades rikligt med bräddor, tegelstenar och tegelpannor. Anl är recent och saknar karaktären av boplats utan ser mer ut att vara en sk korbvrasa. Anl bedömdes som övrig kulturhistorisk lämning.

K3-011 Härd

X 7529383/Y 1688256

Status 2005: Bevakas

Status 2006: Övrig kulturhistorisk lämning

Innan undersökning syntes anläggningen som en kvadratisk härd. Ca 1,3 m lång och 1,1 m bred (Ö-V) och 0,15 m hög förhöjning i markytan omgiven av ett tiotal synliga kantstenar mellan 0,3 och 0,15 m stora. Anl var delvis utrasad i N och S.

Vid undersökningen torvades en ca 0,2 x 0,3 m stort schakt centralt i anl. Direkt under och delvis på densamma påträffades helt och halvt kolade trästycken. Anl är recent och saknar karaktären av boplats utan ser mer ut att vara en sk korbvrasa. Anl bedömdes som övrig kulturhistorisk lämning.

Fotolista

Acc nr: Nbm 2006-1012: 1-35

Arkeologisk utredning inför omläggandet av ny järnväg, Kiruna kommun, Jukkasjärvi sn.

Uppdragsgivare: Banverket.

Fotografer: Lars Backman (LB), Sara Hagström (SH), Ronny Smeds (RS).

Markering av text med fet stil anger vilka bilder i listan som är med i rapporten.

Nr	Objekt	Kommentar	Taget fr.	Fotograf
1	Härd nr 101		-	LB
2	Härd nr 101		-	LB
3	lok. 102 - Gruvområde	översikt gruvområde	SSÖ	LB
4	Lok.102 - Gruvområde	närbild kilmärke	-	LB
5	Lok.102 - Gruvområde	närbild kilmärke m finger	-	LB
6	Lok. 109 - Övrigt	nedre (ingångs)hål från ovan	V	LB
7	Lok. 109 - Övrigt	nedre (ingångs)hål med rör	V	LB
8	Lok. 109 - Övrigt	Översikt, framifrån	V	LB
9	Lok. 109 - Övrigt	Översikt, från sidan	N	LB
10	Lok. 109 - Övrigt	Utgångshål med låda	N	LB
11	Lok. 109 - Övrigt	Utgångshål med låda, närbild	N	LB
12	Lok. 205 - Härd		V	LB
13	Lok. 205 - Härd		SV	LB
14	Lok. 128 - Naturobjekt m tradition	barktäkt och bläckning	V	LB
15	Lok. 128 - Naturobjekt m tradition	barktäkt och bläckning	V	LB
16	Lok. 129 - Naturobjekt m tradition	bläckor 1 och 2	NÖ	SH
17	Lok. 129 - Naturobjekt m tradition	barktäkt	NV	SH
18	Lok. 131 - Gruvhål	jordrymning	-	SH
19	Lok. 131 - Gruvhål	jordrymning	-	SH
20	Lok. 131 - Gruvhål	jordrymning	-	SH
21	Gruvområdet Kirunavaara	från Kirunavuoma	-	SH
22	Luossavaara	från Kirunavuoma	-	SH
23	Lok. 155	husgrund	S	SH
24	Lok. 155	husgrund	SÖ	SH
25	Lok. 155	husgrund	NNV	SH
26	Härd K2-018, Etapp II JV	i plan	S	LB
27	Härd K2-018, Etapp II JV	i plan	S	LB
28	Härd K2-018, Etapp II JV	i plan	Ö	LB
29	Härd K2-018, Etapp II JV	delvis undersökt	S	LB
30	Härd K2-018, Etapp II JV	delvis undersökt	S	LB
31	Härd K2-018, Etapp II JV	delvis undersökt	S	LB
32	Härd K2-018, Etapp II JV	delvis undersökt	N	LB
33	Arbetsbild, David Loeffler		-	RS
34	Arbetsbild, David Loeffler		-	RS
35	Arbetsbild, Lars Backman		-	RS

Bilagor

Förtydligande angående lokaler och lämningar

Vid utredningen registrerades vissa lokaler som områden med sammansatta lämningstyper. I de flesta fall utgör en lokal samtidigt en lämning, och då är lokalernas Id detsamma som lämningarnas Id. Men när det gäller områden med sammansatta lämningstyper finns det flera lämningar på en lokal. Lokalen har fått sin Id efter den första inmätta punkten på platsen. Dessa lokaler har blivit inmätta på olika sätt:

A. Som *en* GPS-punkt, vilket innebär att alla lämningar på lokalen får samma Id i lämningslistan (bilaga 3). Dessa syns som en punkt i ortofotokartorna i (bilaga 1).

Följande lokaler har klassificerats i typ A: 100, 101, 109, 110, 111, 112, 113, 114, 116, 117, 119, 120, 121, 122, 123, 124, 125, 126, 128, 129, 130, 131, 200, 201, 202, 203, 205, 206, 207, 208, 209, 210, 211, 212, 213, 214, 215, 216, 217, 218, 219, 220, 221, 222, 223, 224, 225, 226, 227, 228, 229, 230, 231, 232, 233, 234, 235, 236, 413, 414, 415, 416, 417, 418, 419, 420, 421

B. Som GPS-punkter längs områdets yttre begränsning. Även här får alla lämningar på lokalen samma Id i lämningslistan (bilaga 3), eftersom GPS-punkterna inte tagits på lämningarna. Dessa syns som "område med flera lämningar" i ortofotokartorna (bilaga 1).

Följande lokaler har klassificerats i typ B: 133, 148, 434,

C. En unik GPS-punkt för varje lämning, vilket varit utgångspunkt för en avgränsning av lokalens utbredningsområde. I dessa fall har varje lämning en unik Id, men det framgår i lämningstabellen (i bilaga 3) att lämningen tillhör en viss lokal. Dessa lokaler visas som "område med flera lämningar" i ortofotokartorna (bilaga 1) men eftersom de har unika x och y -värden (i bilaga 3) kan positionen för varje lämning tas fram vid behov.

Följande lokaler har klassificerats i typ C: 155, 159,