
Omläggning av allmänna vägnätet, Kiruna



Arkeologisk utredning etapp I och II, 2006,
Jukkasjärvi sn, Kiruna kommun, Lappland, Norrbottens län

Tekniska uppgifter

Landskap: Lappland

Kommun: Kiruna

Socken: Jukkasjärvi

Län: Norrbotten

Ek. karta: 29J 6-7 g-h SO, 29J 4-5 g-h NO

Nyregistrerade lokaler: Id 237, 238, 239, 240, 435, 437, 441, 442, 443, 444, 445, 447, 449, 450, 451, 460 (tot. 16 st.)

Lämningstyp: Gruvområde; Gruvhål; Naturobjekt med tradition; Ristning, historisk tid; Härd; Kåta.

Länsstyrelsens (beslut) dnr: 431-16183-05

Norrbottens museum dnr: 691-2006

Uppdragsgivare/finansiär: Vägverket Region Norr, Luleå

Typ av uppdrag: Särskild arkeologisk utredning

Projektledare: Lars Backman.

Fältpersonal: Lars Backman, Sara Hagström, David Loeffler, Ronny Smeds

Rapportansvarig: Lars Backman

Huvudförfattare rapport: Sara Hagström

Kartor: Frida Palmbo

Fältarbetstid Utredning etapp I och II: 120 h, 4-22 sept. 2006

Rapporttid: 90 h

Underkonsult: -

Koordinater: X 1685472/Y 1685472 (UO:s SV del), Rikets nät (RT 90 2,5 gon V)

GPS: User grid WGS 84

Höjd över havet: ca 460-555 meter

Undersökt yta: 5,1 km²

Fynd: -

Foto: 2006-1013:1-10 (se bilaga 5)

Analyser: -

Datering: järnålder-historisk tid, okulär bedömning

Digitala programvaror: MS Office, Adobe Photoshop Elements 4.0, ArcGIS.

Dokumentationsmaterial: Fältanteckningar, originalhandlingar och bilder, förvaras i Norrbottens museums respektive (akt-, bild-) arkiv. Detta gäller såväl digitalt som analogt material.

Foto framsida: Lokal 443, barktäkt från NV, Nbm Acc nr: 2006:1013:3, © Norrbottens museum.

Fotograf: Sara Hagström.

Innehåll

TEKNISKA UPPGIFTER	1
FÖRKORTNINGAR	3
SAMMANFATTANDE INLEDNING	3
RESULTAT I KORTA DRAG.....	3
BAKGRUND	3
SYFTE	3
ARBETETS UTFÖRANDE	4
METOD.....	4
AVVIKELSER FRÅN ARBETSPLANEN.....	4
RESONEMANG KRING ÅTGÄRDSFÖRSLAG.....	4
UTREDNINGSOMRÅDETS UTBREDNING OCH NATURLANDSKAP	5
KÄNDA FORN- OCH KULTURLÄMNINGAR I OMRÅDET	5
LÄMNINGAR OCH TIDIGARE UTREDNINGAR I OMRÅDET	5
ÄLDRE LANDSKAPSANVÄNDNING	6
UTREDNINGSRISULTAT	7
ARKIVSTUDIER	7
PRESENTATION AV RESULTATET.....	7
RESULTAT	7
STATUS OCH ÅTGÄRDSFÖRSLAG	9
DISKUSSION KRING KULTURMILJÖN	9
DISKUSSION KRING OLIKA LÄMNINGSTYPER.....	9
TOLKNING	10
UTVÄRDERING	10
REFERENSER	11
ARKIV.....	12
ÖVRIGA KÄLLOR.....	12
ARBETSHANDLINGAR.....	12
BILAGOR	12

Förkortningar

Förkortningar använda i texten:

UO= Utredningsområde

Ökl= Övrig kulturhistorisk lämning

R= Fornlämning

Sammanfattande inledning

Norrbottens Museum har under perioden 4 – 22 september 2006 utfört en arkeologisk utredning, etapp I och II, inför omläggning av det allmänna vägnätet vid Kiruna centralort. Utredningen utfördes på begäran av Vägverket Region Norr, efter beslut av Länsstyrelsen i Norrbottens län (1st dnr 431-16183-06). Utredningsområdets yta uppgick till 5,1 km². För kartor över utredningsområdet, se bilaga 1.

Resultat i korta drag

Vid utredningen registrerades inom utredningsområdets gränser sammanlagt 37 lämningar, fördelade på följande lämningstyper och status: 2 Gruvområde med totalt 23 Gruvhål, varav 23 jordrymningar (23 Ökl); 2 Gruvhål, varav 2 övrig (1 jordrymning, 1 skärpning; 2 Ökl); 7 Naturobjekt med tradition, varav 4 träd med bläckning, 3 träd med barktäkt (totalt 7 Ökl); 2 Härd (1 R, 1 Ökl); 2 Kåta (1 R, 1 Ökl) och 1 ristning, historisk tid (1 Ökl).

Ytterligare 7 lämningar registrerades utanför utredningsområdet: 4 Gruvhål, varav 3 jordrymningar (3 Ökl) och 1 skärpning (1 Ökl); 2 Naturobjekt med tradition (1 träd med barktäkt, 1 träd med bläckning och barktäkt; 2 Ökl) och 1 Härd (1 Ökl).

Vid utredningen registrerades således sammanlagt 44 lämningar. Gruvområdena är registrerade som sammansatta lämningar, vilket innebär att de 44 lämningarna är fördelade på 23 lokaler. Inom utredningsområdets gränser är de 37 lämningarna fördelade på 16 lokaler.

Av lämningarna som påträffats inom utredningsområdet är antal lämningar per status: 2 Fast fornlämning och 35 Övrig kulturhistorisk lämning (se bilaga 2, 3 och 4). Norrbottens museum föreslår att de 2 fornlämningarna (1 Härd, 1 Kåta) går till arkeologisk slutundersökning och att de 35 Övriga kulturhistoriska lämningarna bör dokumenteras. Dessa åtgärdsförslag är aktuella under förutsättning att den planerade vägsträckningen kommer att beröra lämningarna. Den slutliga bedömningen av lämningarnas status och eventuella vidare åtgärder åligger dock Länsstyrelsen i Norrbottens län. Det gäller följaktligen också beslut om huruvida en eventuell slutundersökning bör föregås av en förundersökning eller inte.

Bakgrund

Utredningen föranleds av att Vägverket projekterar för omläggning av det allmänna vägnätet vid Kiruna centralort. Detta med anledning av LKAB:s fortsatta gruvverksamhet i området, då gruvan expanderar och ny mark tas i anspråk. Den pågående malmbrytningen orsakar markdeformationer som kommer att sprida sig till områden av det befintliga vägnätet i och kring Kiruna centralort. Med utgångspunkt i fornlämningsbildens, områdets topografiska förhållanden, och med tanke på att den aktuella ytan inte tidigare berörts av någon fornminnesinventering beslutade Länsstyrelsen i Norrbottens län att arbetsföretaget skall föregås av en särskild arkeologisk utredning, enligt 11 §, 2 kap. i kulturminneslagen (SFS 1988: 950). Utredningsområdets totala yta uppgick i ett första skede till 7,57 km² och bestod av fyra delområden men efter en revidering i förhållande till utredningskorridorerna inför omläggningen av järnvägen återstod 1 utredningsområde, vars totala yta uppgick till 5,1 km² (se 1st 431-16183-05, 2006-08-17). Uppdraget tilldelades och utfördes av Norrbottens museum i Luleå.

Syfte

Utredningens syfte var att utreda förekomst av fasta fornlämningar och kulturlämningar inom angivna områden, identifiera typen av lämningar, lämningarnas status, dokumentera och registrera lämningarna samt markera dem i fält. De registrerade lämningarna har koordinatsatts med hjälp av GPS.

Det finns många kunskapsluckor inom forskningen som rör fjällvärlden och skogslandet i och med att stora delar av fjällområdena ännu inte har inventerats samt att få undersökningar är utförda. I *Arkeologi i Norrbotten* efterfrågas kunskap om förändring i resursutnyttjande under övergång från medeltid till nyare tid. Förhoppningen är att resultatet från denna utredning kan bidra med grundmaterial till vidare forskning.

Arbetets utförande

Metod

Metod arkeologisk utredning etapp I och II

Fältarbetet är uppdelat i två etapper, där etapp I innebär att hela undersökningsområdet går igenom och avsöks okulärt, samt med hjälp av jordsond och spade vid kraftig vegetation i intressanta lägen. Under detta moment har påträffade lämningar registrerats och dokumenterats. Dokumentationen utfördes genom beskrivning av lämningarna enligt Riksantikvarieämbetets riktlinjer, inmätning med handhållen GPS (User grid, WGS 84, felmarginalen ligger mellan 2-10 meter) och inprickning på karta, samt markering i fält med fornlämningsband alternativt rött märkband. Som fältkarta har ortofoto i skala 1:20 000 använts. Utifrån resultatet av etapp I görs bedömning om behov av etapp II, som innebär djupare utredning genom sondning, avtornvning, upptagande av provgropar samt vid behov undersökning med hjälp av metalldetektor. Etapp II sker när lämningar av osäker status påträffats eller när fördelaktiga lägen påträffas. Marken återställs efter grävning. Vissa lämningar har även fotograferats digitalt (Nbm acc nr 2006:1013:1-10, bilaga 5).

Äldre kartmaterial från Lantmäteriets och Bergsstatens arkiv har studerats för att få kunskap om äldre markanvändning som rör skog, ängs- och myrmarker.

Metodval

Metoden att avsöka ett område okulärt med hjälp av jordsond är väl beprövad och är det mest effektiva när det gäller att lokalisera forn- och kulturlämningar. Då denna typ av terräng i fjällnära miljöer inte inventerats i större omfattning är det av särskild vikt att utredningen utförs förutsättningslöst. Även områden som på kartan ser ut att vara myr rekognoseras, då de kan innehålla myrholmar som inte kan urskiljas på kartorna. Trots holmarnas ringa höjd och storlek kan lämningar återfinnas på dessa (se Backman et al. 2005).

Avvikelser från arbetsplanen

Arbetet utfördes i stort i enlighet med arbetsplanen, dock fotograferades de påträffade lämningarna inte i lika hög utsträckning som angetts i arbetsplanen. Detta till följd av tekniska problem med kamerautrustningen och att vädret i vissa fall inte tillät fotografering. Då inga områden eller osäkra anläggningar bedömdes behöva en fördjupad utredning fanns det inget behov av att använda metallsökare för att påträffa eventuellt fyndmaterial.

Resonemang kring åtgärdsförslag

Samtliga lämningar har fått en antikvarisk bedömning i fält och utifrån detta ett åtgärdsförslag. Det presenteras i bilaga 3 tillsammans med övriga data om varje enskild lämning. De statusbeteckningar som använts är Fast fornlämning och Övrig kulturhistorisk lämning, enligt Riksantikvarieämbetets riktlinjer. Norrbottens museum har utformat åtgärdsförslagen enligt följande:

Status	→	Åtgärd
Fast fornlämning		Förundersökning, slutundersökning eller dokumentation
Övrig kulturhistorisk lämning		Dokumentation

- Förundersökning föreslås för de lämningar som faller under lagen om kulturminnen (Fast fornlämning), är av sådan natur att en arkeologisk undersökning kan anses som det bästa sättet att få fram

information om lämningen men där det behövs mera information om lämningens utsträckning och karaktär.

- Slutundersökning föreslås för de lämningar som faller under lagen om kulturminnen (Fast fornlämning), är av sådan natur att en arkeologisk undersökning kan anses som det bästa sättet att få fram information om lämningen och där det redan finns tillräckligt med information om lämningens utsträckning och karaktär.
- Dokumentation föreslås för lämningar som fått status Övrig kulturhistorisk lämning och således inte faller under lagen om kulturminnen. Dock finns några fall där lämningar med status Fast fornlämning givits åtgärdsförslaget dokumentation. Det är i de fall då en slutundersökning i traditionell bemärkelse sannolikt inte skulle ge någon ny information om lämningen. Det gäller skärpningar och träd med bläckningar, barktäkter och ristningar. Dokumentationen kan innefatta arkiv- och kartstudier, dendrokronologi på träd samt mer detaljerad dokumentation i fält, t ex med hjälp av metalldetektor. Dessa åtgärdsförslag är aktuella under förutsättning att den planerade vägsträckningen kommer att beröra lämningarna. Den slutliga bedömningen av lämningarnas status och eventuella vidare åtgärder åligger dock Länsstyrelsen i Norrbottens län. Det gäller följaktligen också beslut om huruvida en eventuell slutundersökning bör föregås av en förundersökning eller inte.

Utredningsområdets utbredning och naturlandskap

Utredningsområdet är beläget närmast S om Kiruna centralort (se kartor, bilaga 1). Topografin i stort präglas av ett kuperat lågfjällslandskap som återfinns mellan Torne och Kalix älvar. Utredningsområdets NÖ spets går längs utkanten av bostadsområdet Lobmpolo. Från den NÖ spetsen sträcker området sig ca 5 km i NÖ-SV riktning, med största bredd på ca 2,4 km. S om Lompolo delar sig området i två grenar, som möter varandra i områdets S halvdel. Den totala utredningsytan uppgår till 5,1 km². Höjden över havet varierar mellan ca 460-555 m. De högsta höjdlägena återfinns inom utredningsområdets V del, som omfattar nedre sluttningen av Kirunavaara. Terrängen inom utredningsområdet är i övrigt relativt flack. Stora myrstråk – delar av Piekkusvuoma – finns inom undersökningsområdet, särskilt i dess SÖ del. I den N, V och SV delen finns sammanhängande, skogsbevuxna moränmarker. Vegetationen består här av en fjällbjörkskog med inslag av tall på torrare marker, ett fältskikt av bärris och vide samt på många ställen ett tjockt bottenkikt av mossor. I utredningsområdets NÖ spets finns glest bevuxna höjder nära myrmarken. Vegetationen utgörs här av en lågt växande, relativt gles fjällbjörkskog med en låg undervegetation av bärris, lav och mossa.

Sjön Ala-Lompolo finns ca 200 m N om utredningsområdet. Ett vattendrag, Luossajoki, löper inom utredningsområdet i NNÖ-SSV riktning. Utredningsområdet, som alltså ligger nära bebyggelse, berörs av många gångstigar. Ett motionsspår berör områdets NÖ del och en stig går genom utredningsområdet i N-S riktning, mot sjön Ala-Lompolo i norr. Utredningsområdet ligger idag inom Laevas samebys renbetesland. Tidigare gick en samisk flyttled mellan sommar och vinterland längs Luossajärvi, men efter dess stängning går flyttlederna för Gábna och Laevas samebyar N respektive S om Kiruna. Området återfinns inom de ekonomiska kartbladen 29J 6-7 g-h SO och 29J 4-5 g-h NO.

Kända forn- och kulturlämningar i området

Lämningar och tidigare utredningar i området

I anslutande områden till utredningsområdet utförde Norrbottens Museum en arkeologisk utredning år 2005 inom ett flertal möjliga järnvägskorridorer. Utredningen resulterade i 258 nya registrerade lokaler på vilka 278 lämningar påträffades. Majoriteten av lämningarna utgjordes av bläckningar, barktäkter och lämningar efter gruvprospektering i form av skärpningar och jordrymningar. Förutom ett mindre antal skärpningar som genom bruk av ålderdomlig teknik erhållit fornlämningsstatus påträffades fornlämningar i form av fyra kåtor, två förvaringsanläggningar, sju härdar, tre fångstgropar, en kokgrop samt en kraftigt övervallad ristning från historisk tid. På moränholmarna i myrmarken närmast Ö om utredningsområdet för denna rapport registrerades härdar, bläckningar och barktäkter (Backman et al. 2006). Parallellt med järnvägsutredningen 2005 utförde Norrbottens Museum en arkeologisk utredning inför anläggningen av en ny omformarstation vid ”järnvägstriangeln” vid Råtsi, 6 km söder om Kiruna. Vid utredningen påträffades och registrerades totalt 44 lämningar. 40 av dem fick status fast fornlämning (R) och utgjordes av 38 skärpningar, en fångstgrop samt en trädristning. Ytterligare en ristning fick status övrig

kulturhistorisk lämning medan två härdar samt en grop bedömdes recenta och registrerades ”för kännedom” (Lindgren & Sundberg 2005).

I skrivande stund sammanställs resultaten av en arkeologisk utredning från 2006 inför järnvägsomläggningen. Utredningen resulterade i sammanlagt 154 registrerade lämningar, där majoriteten även här utgjordes av skärpningar, jordrymningar, bläckningar och barktäkter. Förutom skärpningar med ålderdomlig teknik påträffades fyra fornlämningar, varav två härdar, en kåta och en boplat. Dessutom utfördes en utredning, etapp II av lämningar registrerade under järnvägsutredningen 2005 där en härd bedömdes som fornlämning. En fornlämningsklassad härd från järnvägsutredningen 2006 (lok. 222) finns på en åsrygg i myrmarken endast ca 100 m SÖ om det aktuella utredningsområdet (se Backman & Hagström, in press).

Det har även utförts ett antal utredningar i Kirunaområdets närhet. Under 2005 genomfördes inventeringar bl a vid Jukkasjärvi inom projektet Skogens kulturarv (fd Skog och historia) där en mängd fornlämningar, t ex boplatser, härdar och fångstgropar lokaliserades. Västerbottens museum utförde en arkeologisk utredning vid berget Aitalisvaara 2004, då enstensättning, en härd, ett viste samt några bläckningar/barktäkter registrerades. I fornminnesregistret finns även en uppgift om en offerplats på berget, men den kunde inte återfinnas vid utredningstillfället (Anderson & Sandén 2004). Norrbottens museum gjorde en besiktning i Kurravaara 1998, men trots närheten till kända fornlämningar påträffades inget av antikvariskt intresse (Wallander 1998). Några mindre områden vid Kalixfors skjutfält genomsöktes i en utredning utförd av Åjtte, svenskt fjäll- och samemuseum 1993, vilket resulterade i två registrerade härdar nära Kalixälven, inte långt från Kalixforsbrons hållplats (Sturk 1994). År 1958 utförde Riksantikvarieämbetet en kulturhistorisk inventering kring Luossajärvis stränder. Inga fornlämningar eller annat av antikvariskt intresse påträffades (Nbm dnr 88/59). Sjön var redan då kraftigt förändrad genom vägbyggen, järnvägen och exploatering i samband med gruvverksamhet och kvarvarande stränder var tämligen sumpiga. Källkritiska aspekter är att denna inventering främst verkar ha syftat till att finna stenåldersboplatser i form av avslag, redskap och skärvsten.

Förutom ovan nämnda lämningar finns vid Kurravaara och Torneälvens strand spår av äldre gruvbrytning, en kåtatomt samt bebyggelselämningar. Vid Rautasälven har härdar, fyndplats för flintavslag, sotlager samt ett minneskors påträffats. Österut vid Laxforsen finns övervägande fångstgropar men även härdar, en kåtatomt och en tjärdal. Vid Kalixälven i söder, Kaalasjärvi och Håmojokk är fångstgropssystem och härdar registrerade.

Äldre landskapsanvändning

Före år 1900 var Kirunavaara, Luossavaara, Haukivaara samt områdena däromkring vår- och höstland för renbete. Det som lockade var kombinationen av dessa berg, där vinden blottade de första barmarksfläckarna under våren, och de omgivande vidsträckta myrmarkerna – framför allt Kirunavuoma, Piekkusvuoma och Tuolluvuoma - med bra gräsbete. En flyttled mellan sommar och vinterland gick tidigare över Luossajärvi, men omdirigerades definitivt på 1930-talet när gruvan och samhället expanderade (Hufva 2000: 189ff). Flyttleden har passerat diagonalt genom utredningsområdet, i NV-SÖ riktning. S om utredningsområdet finns bl a ett rengärde från 1948 och en torvkåta för övernattnings vid höst- och vårflytt från 1960-tal (I gamla spår 1999). Dock verkar inte några ännu äldre spår efter visten eller rengården i utredningsområdets direkta närhet finnas eller vara kända.

Den första fasta bosättningen i Kirunas närområde fanns i Jukkasjärvi och i Kurravaara. Jukkasjärvi har troligen under lång tid varit mötesplats för en jagande, fiskande och renskötande befolkning samt kyrkplats sedan 1607. Från slutet av 1600-tal slog sig personer knutna till kyrkan ner på platsen, som växte i och med jordbrukskolonisationen under tidigt 1800-tal. Jukkasjärvibönderna använde bl a områden i den vidsträckta myren Piekkusvuoma för myrslätter innan Kiruna stad etablerades (Backman et al. 2006: 23) Kurravaara hade under 1700-tal bosättare som verkade vid kopparhyttan i närheten och från tidigt 1800-tal fanns det en jordbruksbosättning i byn (Barck 1999: 28ff).

Det finns ett antal äldre färdvägar på land i Kirunaområdet. Det är främst två av dessa vägar som är av intresse för denna utredning. Den ena är en gammal färdväg som ska ha gått över myrmarkerna från Homojägge vid Kalix älv i söder, norrut mot Luossajärvi. Homojägge ligger vid Kalixforsbron där järnvägen går över Kalix älv (Theander 2000: 133). Med tanke på topografin, med Kirunavaara i väster, kan denna väg ha gått genom utredningsområdet. Den andra vägen uppmärksammades i rapporten efter utredningen 2005, och bestod av en väg/stig som finns utmärkt på Lantmäteriets karta från år 1887 (Karta

S 18:32 Karta öfver Kronopark och Kronoöfverloppsmark, se Backman et al. 2006: 23). Det rör sig troligen om den gamla vägen mellan Nikkaluokta och Jukkasjärvi. Stigen går på kartan längs med Rakkurijärvis östra sida, Ö om sjön och fortsätter åt NÖ, S om Motorstadion, i riktning mot Piekkusvuoma. Det betyder att färdvägen borde ha gått Ö om utredningsområdet.

Utredningsresultat

Arkivstudier

Inför den arkeologiska utredningen 2005 inventerades och studerades äldre kartmaterial från Lantmäteriets och Bergsstatens arkiv. Detta kartmaterial har åter studerats för att få kunskap om äldre markanvändning, såsom skog äng och myr. Kartmaterialet ger inga uppgifter om ängsmarker inom de aktuella utredningsområdena, och den färdväg som syns på Lantmäteriets karta är känd sedan den arkeologiska utredningen 2005. I tillägg till det material från Bergsstaten som togs fram 2005 studerades skrifter från sekelskiftet om då kända järnmalmstillgångar i Kirunas omgivning, med tillhörande kartmaterial. Resultatet av arkivstudierna är införlivat i kapitlen.

Presentation av resultatet

Lämningarna presenteras i antal per lämningstyp och inom parentes anges antal per status, där R står för fast fornlämning och Ökl för Övrig kulturhistorisk lämning. Först presenteras de lämningar som registrerats inom utredningsområdet och därefter de ev. lämningar som påträffats utanför utredningsområdets gränser. Lämningar som utmärker sig från övriga nämns i rapporten, resterande återfinns på kartorna i bilaga 1:3:1 och i tabellerna i bilaga 2 och bilaga 3. Där framgår förutom lämningstyp även koordinater, status samt åtgärdsförslag. Utförliga beskrivningar av fornlämningarna återfinns i bilaga 4. Beskrivningar av övriga lämningar finns att tillgå i originalmaterialet i Norrbottens museums arkiv, samt som kopior vid länsstyrelsen i Norrbottens län.

Resultat

Vid utredningen registrerades inom utredningsområdets gränser sammanlagt 37 lämningar, fördelade på följande lämningstyper och status: 2 Gruvområde med totalt 23 Gruvhål, varav 23 jordrymningar (23 Ökl); 2 Gruvhål, varav 2 övrig (1 jordrymning, 1 skärpning; 2 Ökl); 7 Naturobjekt med tradition, varav 4 träd med bläckning, 3 träd med barktäkt (totalt 7 Ökl); 2 Härd (1 R, 1 Ökl); 2 Kåta (1 R, 1 Ökl) och 1 ristning, historisk tid (1 Ökl). Av lämningarna som påträffats inom utredningsområdet är antal lämningar per status: 2 Fast fornlämning och 35 Övrig kulturhistorisk lämning.

Ytterligare 7 lämningar registrerades utanför utredningsområdet: 4 Gruvhål, varav 3 jordrymningar (3 Ökl) och 1 skärpning (1 Ökl); 2 Naturobjekt med tradition (1 träd med barktäkt, 1 träd med bläckning och barktäkt; 2 Ökl) och 1 Härd (1 Ökl). Vid utredningen registrerades således sammanlagt 44 lämningar. Gruvområdena är registrerade som sammansatta lämningar, vilket innebär att de 44 lämningarna är fördelade på 23 lokaler.

Gruvhålen koncentrerar sig dels till den nedre östra sluttningen av Kirunavaara, där 3 jordrymningar (lok. 462, 467 och 468) och 1 skärpning (lok. 461) påträffades (som dock alla ligger utanför utredningsområdet) och dels till ett blockrikt, myrlänt område nära myrmarken i utredningsområdets Ö del. Här påträffades ett Gruvområde (lok. 460) med 17 jordrymningar och ett annat Gruvområde (lok. 451) med 6 jordrymningar samt ytterligare 1 jordrymning (lok. 444). På båda platserna är marktorven, som mest bestod av mossor, avlägsnad med för att blotta de under liggande blocken. Vid en del rymningar på båda lokalerna finns en vall vid kanten med uppkastat material från grävningen. En skärpning (lok. 447) påträffades på en stenrik moränholme drygt 1 km SV om gruvområdena.

Bläckningarna och *barktäkterna* påträffades till övervägande del i utredningsområdets Ö del. Tre av bläckningarna (lok. 238, 449, 450) påträffas intill en stig som går i N-S riktning genom områdets V del. Där en annan tall med en bläckning påträffades (lok. 237) fanns också en närliggande stig. Det hittades dock inga fler bläckningar längs denna stig. Barktäkterna finns i flera fall i utredningsområdets Ö del, men även på Kirunavaaras södra sluttning i utredningsområdets SV del. En bläcka och en barktäkt ligger i nära anslutning till en kätalämning (lok. 441) och ytterligare en barktäkt finns ca 300 m SSV om kätalämningen.

Ristningen, historisk tid (lok. 239) var delvis övervallad och svår att tyda, men de tecken som syntes verkade vara "JO TF [ihopskrivet] 8. Dess ålder bedömdes som yngre än 100 år, varför den fick statusen Övrig kulturhistorisk lämning.



Fig. 1. Lok. 239 Ristning, historisk tid (Ökl)
Fotograf: Jennie Sjöholm © Nbm acc nr 2006:1013:4

Härdarna utgörs dels av lok. 463 (Ökl) och lok. 240 (R). Härden lok. 463 (Ökl) ligger på Kirunavaaras nedre östsluttning, precis utanför utredningsområdets begränsning. Den hade 19 synliga kantstenar och innehöll ett kraftigt kollager. Förekomsten av konservburkar i härden samt anläggningens övriga karaktär talar för att den är av ringa ålder. Härden lok. 240 (R) påträffades på en myrholme, nära myrkanten. Den har åtta synliga kantstenar, är rund, stenfylld och mäter 0,8 m i diameter. Vid sondning framkom ett tunt kollager.



Fig 2. Lok. 240, Härd (R)

Fotograf: Jennie Sjöholm © Nbm acc nr 2006:1013:10

Av *kåtorna* ligger den ena (lok. 435, Ökl) vid foten av Kirunavaara, på en stugtomt. Det är en stående torvkåta med upprest timmer mot en bågstångskonstruktion, med en härd i mitten. Lok. 441 (R) finns i utredningsområdets östra del och utgörs av en härd (N-S) med en omgivande, oval vall med måtten 4,0 x 3,7 m. Härden hade fyra synliga kantstenar och ett flertal ytterligare stenar under marktorven. Vid sondning i härden märktes ett 0,5 cm tjockt kolskikt. Smält glas framkom under en av stenarna.

Status och åtgärdsförslag

1 Härd (lok. 240) och 1 Kåta (lok. 441) fick statusen Fast fornlämning. Härden läge vid renbete och igenvuxna karaktär motiverar statusen. Kåtalämningen (lok. 441, R) fanns endast kvar som en grund, var kraftigt övertorvad och hade inga indikationer på recent uppkomst. De 2 fornlämningarna föreslås gå till arkeologisk slutundersökning och de 42 Övriga kulturhistoriska lämningarna föreslås för dokumentation.

Diskussion kring kulturmiljön

Utredningsområdet ligger i ett kuperat lågfjällsområde mellan Torne och Kalix älv, d v s mellan två områden som uppvisar en rik fornlämningsmiljö. I anslutning till älvarna har det bland annat registrerats boplatser, offerplatser, visten, härdar och fångstgropssystem som tidsmässigt kan spänna mellan stenålder till historisk tid. Dessa områden är gynnsamma både när det gäller topografi och resurstillgångar. Det nu aktuella utredningsområdet tolkas utifrån resultat från föreliggande utredning och de arkeologiska utredningarna 2005 och 2006, inför järnvägsomläggningen, (se Backman & Hagström, in press; Backman et al. 2005) som ett område som nyttjats mera säsongsmässigt till bland annat jakt, fiske, renbete och ev. slätter.

Det flesta antalet lämningar påträffades i utredningsområdets Ö del, eftersom där registrerades 2 lokaler med sammanlagt 23 jordrymningar. I övrigt är lämningarna ganska jämnt utspridda framför allt över utredningsområdets N halvdel, med gruvhål längst i Ö och på slutningen av Kirunavaara, Naturobjekt med tradition på moränbackarna i myrmarken och härdar samt kåtor dels vid foten av Kirunavaara och dels intill myrmarken Ö om utredningsområdet.

Diskussion kring olika lämningstyper

Nedan följer ett resonemang kring utredningens resultat utifrån olika kategorier av lämningar. Att närmare tolka dessa och deras funktion låter sig inte göras då varken de, eller liknande lämningar i närområdet inte är undersökta.

Gruvhål

Vid utredningen påträffades många skärpningar och jordrymningar, vilka sorteras in under lämningstypen gruvhål. Dessa lämningar är spår av malmprospekteringsarbeten, där man gjort små provbrytningar för att få kunskap om malmens omfattning och beskaffenhet. Walfrid Petersson, en geolog från SGU som var verksam i rekognosceringen av malmfyndigheterna runt Kiruna kring sekelskiftet, beskriver kartläggningsarbetet av en redan registrerad malmfyndighet på följande sätt.

Därpå upprättades topografiska och geologiska kartor öfver de malmförande områdena samt, där detta syntes lämpligt, mer eller mindre detaljerade magnetiska kartor öfver vissa malmfält eller delar däraf. I samband härmed utfördes smärre jordrymnings och sprängningsarbeten samt togos generalprof af malmerna och stuffsviter af de för de olika fyndigheterna karakteristiska bergarterna och malmerna (Petersson 1900: 37).

Skärpningar är mindre provbrytningar av hållar och block i dagen. Den vanligaste sönderdelningstekniken har varit att spräcka blocken genom krutsprängning. I och omkring dessa skärpningar ligger sprängsten, och ibland syns borrhål i blocken. På lösa block kan man ibland se spår av en mera ålderdomlig teknik, där man slagit ned kilar i handborrade hål. Jordrymningar är lämningar där jordmassor tagits bort för provbrytning i det blottade berget. Det är svårt att ge en datering av dessa lämningar. Troligtvis hör många samman med malmprospekteringen inför och under gruvverksamhetens etablering i Kirunaområdet vid slutet av 1800-talet, men andra kan vara tillkomna senare. De äldre jordrymningarna är handgrävda med spade och endast en eller ett fåtal m långa. Det finns även senare tillkomna provbrytningar som (när det gäller jordrymningar) är grävda med grävmaskin och inte sällan uppgår till 100 meter.

De jordrymningar och den skärpning som påträffades på Kirunavaaras nedre östsluttning ligger i ett område som varit känd stor malmfyndighet sedan 1700-tal, vilket förklarar aktiviteten. Jordrymningarna i utredningsområdet Ö del har inte kunnat relateras till någon fyndighet som varit känd och nämnd under äldre tider. Det kan dock noteras att jordrymningarna ligger dock inom ett område kallat Lappmalmen 2 för vilket LKAB har ansökt om undersökningstillstånd för malmprospektering (Zerpe 2006-09-06).

Naturobjekt med tradition

De lämningar som påträffades inom kategorin "Naturobjekt med tradition" var träd med bläckningar och/eller barktäkter. Bläckningar är huggna märken i träd som i de flesta fall fungerat som markeringar för gamla färdvägar, och är då ofta inhuggna på två sidor av trädet, men har även markerat gränser av olika slag. Barktäkter är spår av samisk användning av trädets bark som ett kosttillskott men också som material till omslag för sentråd. De syns som mera eller mindre rektangulära märken i träden och har ibland synliga ristmärken från kniven som avlägsnat innerbarken genom ett tvärsnitt överst och underst i tälten. Matbarktäkterna är oftast större i storlek än barktäkterna för sentråd (Hedman 2005: 153f). Barktäkter verkar ha varit i bruk ungefär fram till sekelskiftet, men det finns även barktäkter daterade till 1910-tal (Andersson 2005).

Tre bläckningar som registrerades vid utredningen påträffades intill den stig som går genom området i N-S riktning, mot sjön Ala-Lompolo i norr. Med tanke på att en gammal färdväg gått från Homojägge vid Kalixforsbron mot Luossajärvi (se kapitel Äldre landskapsanvändning) kan bläckningarna eventuellt peka mot att stigen genom området utgjort en del av denna färdväg. Dessa indikationer skulle dock behöva kompletteras med vidare efterforskningar för mera säkra slutsatser i frågan. En bläcka och en barktäkt ligger i nära anslutning till kåtan (lok. 441) och kan eventuellt ha med denna att göra.

Kåtor och härdar

Både härden lok. 240 (R) och kåtalämningen lok. 441 (R) påträffades i randzonen mot myrmarken Piekkusvuoma. Piekkusvuoma var ett viktigt område för renbete innan år 1900 (se kap. Äldre landskapsanvändning) och i myrens område har fler härdar och kulturmärkta träd påträffats vid andra utredningar (se Backman & Hagström 2006; Backman et al. 2006). De två fornlämningarna ligger därtill ganska nära den gamla flyttleden över Luossajärvi (enligt karta, I gamla spår 1999), drygt 500 m S respektive N om denna.

Tolkning

Stora delar av Norrbottens län har ännu inte inventerats och tämligen få undersökningar är utförda, vilket medför att det finns många kunskapsluckor rörande forskningsläget för Lapplands fjällvärld. Utredningar av detta slag kan bidra med material att gå vidare med i olika frågor. I *Arkeologi i Norrbotten* efterfrågas

främst kunskap om förändring i resursutnyttjandet samt behov av att undersöka de samiska kultureernas differentiering i fjällområdet och inlandet under övergång från medeltid till nyare tid. Då få undersökningar är gjorda av dessa lämningstyper i området kan endast resultatet från utredningarna i Kiruna bidra med grundmaterial till att fördjupa sig i dessa frågeställningar. Dessutom ligger det inte inom ramen för en utredningsrapport att fördjupa sig i dessa frågor, men resultatet som presenteras här kan däremot ge ett bra underlag att arbeta vidare med inom forskningen.

Utvärdering

Erfarenheterna från 2005 års fältarbeten gjorde att planeringen och utförandet av 2006 års utredning gick lättare att utföra. Det kontaktnät som tidigare etablerats medförde att igångsättandet av projekten löpte smidigare. Erfarenheten av själva terrängen gjorde också att prioriteringar i fält lät sig göras i år. Utifrån tidigare års erfarenheter var det möjligt att avsöka vissa terrängtyper snabbare än andra. Även i år var det tydligt att lämningar kunde påträffas i områden som vid första anblick verkade vara lämningstomma. Detta blev särskilt tydligt i områden kring myrar. Det är av största vikt att man i framtiden fortsätter gå igenom hela utredningsområden då små myrholmar och liknande inte alltid är synliga på kartmaterial och flyg/satellitfoton.

Vi arkeologer på museet bör fortbilda oss i handhavandet av digitala hjälpmedel, däribland GIS. Genom att kunna tillämpa digitala hjälpmedel både i fält och vid rapportarbetet gör att arbetet löper effektivare.

Luleå 2007-12-15

Lars Backman

Referenser

- Andersson, B., & Sandén E., 2004. *Arkeologisk utredning Puoltsa – Ailatisvaara, Jukkasjärvi kronoöverloppsmark 1:1, Jukkasjärvi sn, Kiruna kn, Norrbottens län*. Västerbottens museum. Umeå.
- Andersson, R., 2005. *Historical Land Use Information from Culturally Modified Trees*. Swedish University of Agricultural Sciences. Umeå.
- Backman, L., & Hagström, S., in press. *Rapport Kirunaprojektet, Ny järnväg Kiruna, Utökning av områdena intill bankorridorerna. Arkeologisk utredning etapp I och II samt arkeologisk utredning etapp II, 2006, Jukkasjärvi sn, Kiruna kn, Lappland, Norrbottens län*. Norrbottens museum. Luleå.
- Backman, L., Lindgren, Å., Sundberg, S., 2006. *Rapport Kirunaprojektet, Ny järnväg Kiruna, Arkeologisk utredning, etapp I, Jukkasjärvi socken, Norrbottens län, Lappland*. Norrbottens museum dnr 371-2005. Luleå.
- Barck, Å., 2000. *Gruvorna – grunden i samhällsbygget Kiruna. Kiruna 100 års-boken, del 1*. Kiruna kommun. Kiruna.
- 1999. *Kirunas första sekel*. Kiruna kommun. Kiruna.
- Freitsch, R., 1963. *Järnmalmförekomster inom Norrbottens län*. Statens geologiska undersökning, årsbok 57. Stockholm.
- Hedman, S.D., 2003. *Boplatser och offerplatser – ekonomisk strategi och boplatzmönster bland skogssamer 700-1600 AD*. Studia Archaeologica Universitatis Umensis 17. Umeå.
- 2006. *Skog och historia – träden berättar. Norrbotten 2005*. Norrbottens museum. Luleå.
- Hufva, L., 2000. *Giron förr och nu – ett renbetesland i förvandling. Kiruna 100-årsboken, del 1*. Kiruna kommun. Kiruna.
- I gamla spår – en ny framtid*. Dokumentation Laevas 1999. Laevas Sameby.
- Lindgren, Å., & Sundberg, S., 2005. *Arkeologisk utredning, Omformarstation, Kiruna. Jukkasjärvi sn, Norrbottens län, Lappland*. Norrbottens museum dnr 360-2005. Luleå.
- Olofsson, O., 1937. *Några anteckningar om torkning och rökning av fisk. Norrbotten 1937*. Luleå.
- Petersson, W., 1900. *Beskrifning öfver en del förut mindre kända malmfyndigheter inom Jukkasjärvi malmtrakt och dess omgifningar. En underdånig berättelse om en undersökning af mindre kända malmfyndigheter inom Jukkasjärvi malmtrakt och dess omgifningar*. Sveriges geologiska undersökning. Stockholm.
- Sturk, B.-T., 1994. *Arkeologisk utredning, Kalixfors skjutfält. Jukkasjärvi socken, Kiruna kommun, Norrbottens län, Lappland. Åttio Svenskt fjäll- och samemuseum, rapportserie 1994: 7*. Jokkmokk.

Theander, A., 2000. Från hästskjuts till e-post – kommunikationer förr och nu. *Kiruna 100-årsboken, del 1*. Kiruna kommun. Kiruna.

Wallander, H., 1998. *Arkeologisk besiktning, delar av Torne älvs östra strand, Kurravaara 7:2 norra och södra, Jukkasjärvi sn, Kiruna kn, Lappland, Norrbottens län*. Norrbottens museum dnr 1998/437. Luleå.

Zerpe, H., 2006. LKAB letar mer malm. *Norrbottenskuriren 2006-09-06*.

Arkiv

Bergsstaten, Luleå:

Karta BD 57 Karta öfver trakten omkring Kiirunavaara och Luossavaara sammandragen 1898 af Hjalmar Lundbom.

Lantmäteriet, Luleå:

Historisk karta Kiruna akt S 18:32 Karta öfver Kronopark och Kronoöfverloppsmark 1887.

Övriga källor

Norrbottens museum dnr 88/59. Kulturhistorisk inventering, Luossajärvi.

Arbetshandlingar

Riksantikvarieämbetet, 1999. *Fälthandbok: Dokumentation av forn- och kulturlämningar för Riksantikvarieämbetets fornminnesregister. Arbetshandling*.

Riksantikvarieämbetet, 2004. *Informationssystemet för fornminnen - lista med lämningstyper och antikvarisk praxis. Version 3:3*.

Bilagor

1. Kartor

1:1 Översiktskarta, utredningsområdet

1:2 Översiktskarta, korridorernas sträckning

1:3 Översiktskarta utredningsområdet, ortofoto

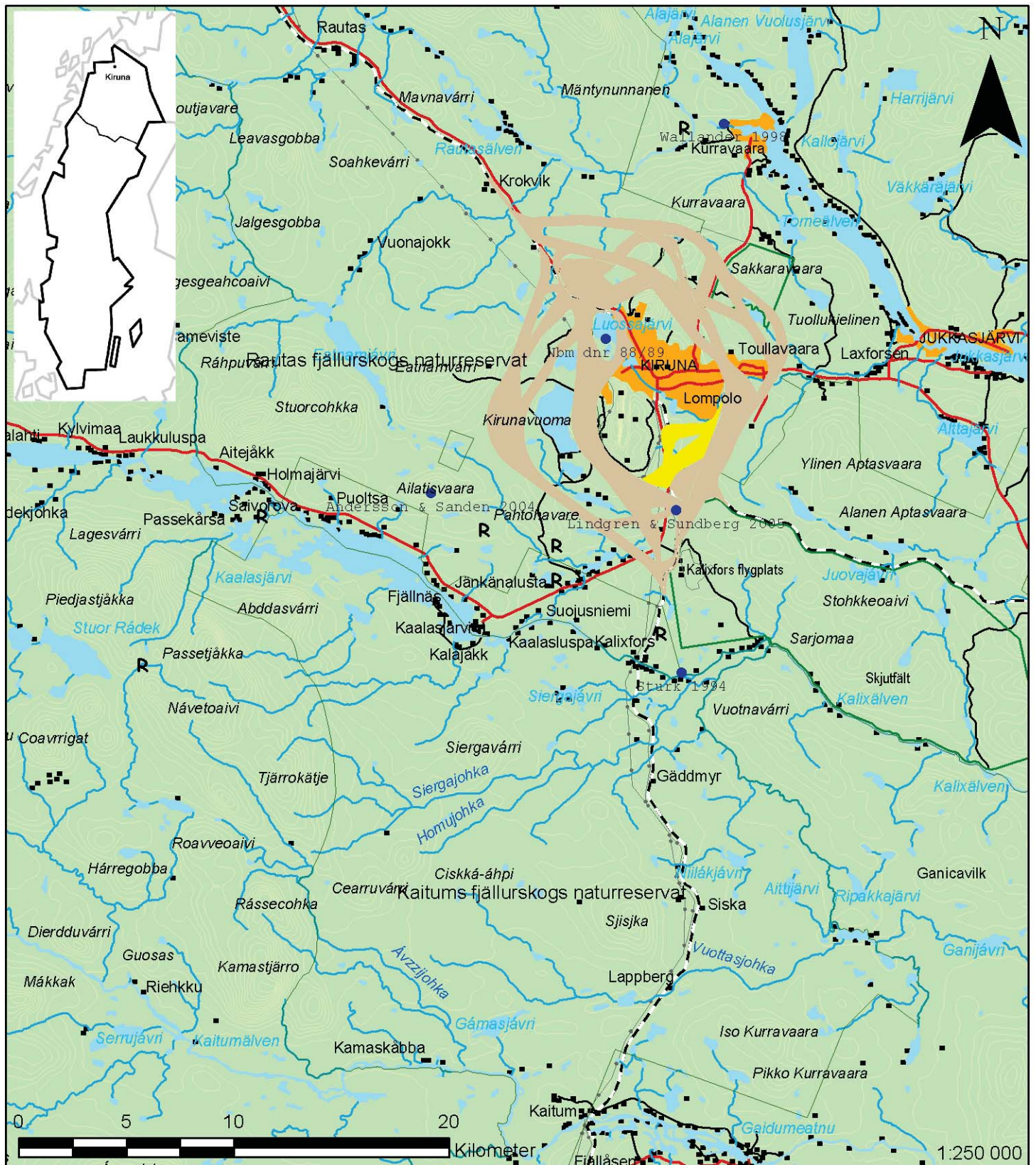
1:3:1 Ortofotokarta över utredningsområdet med markerade lämningar

2. Lista lokaler

3. Lämningslista

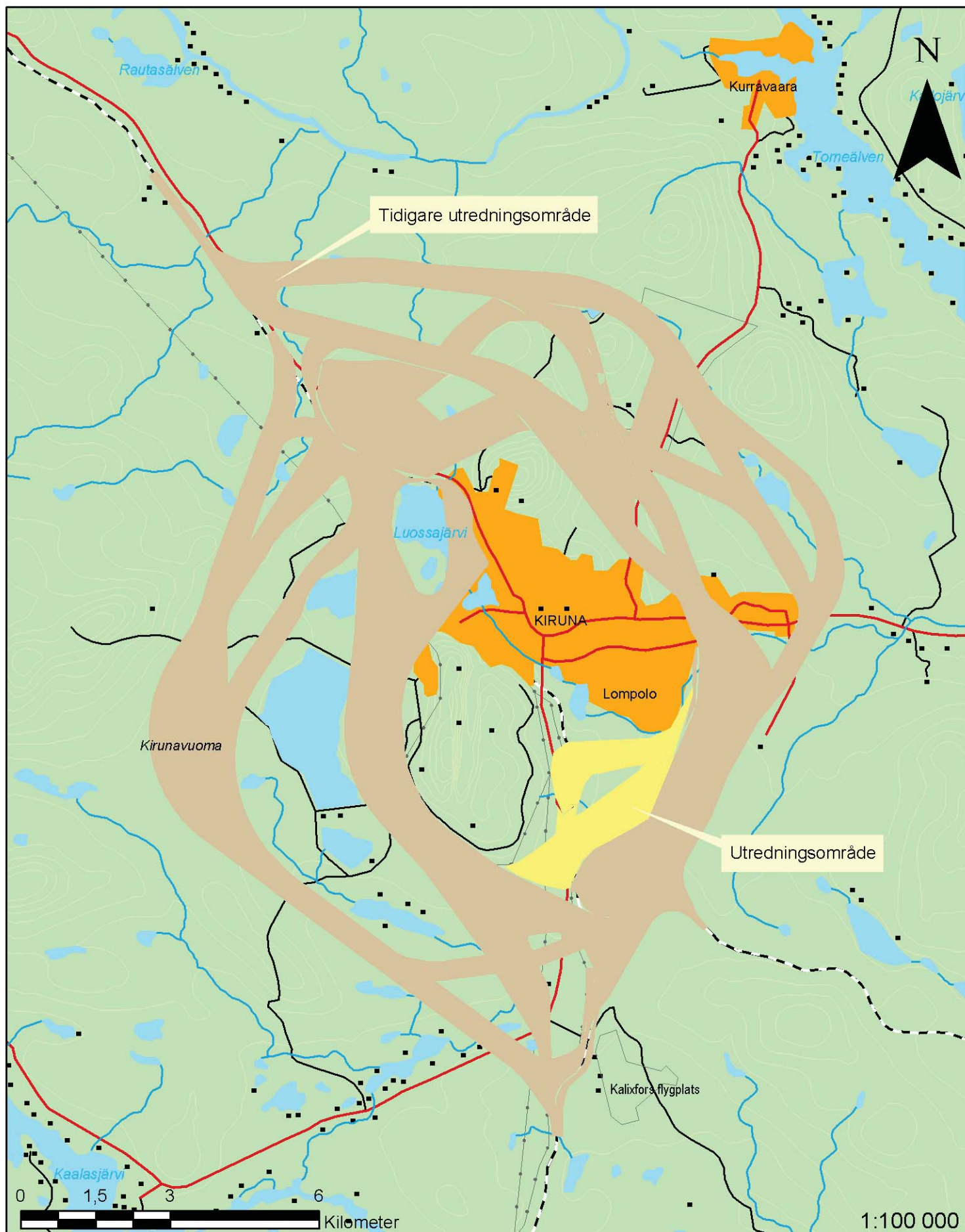
4. Fornlämningsbeskrivningar

5. Fotolista



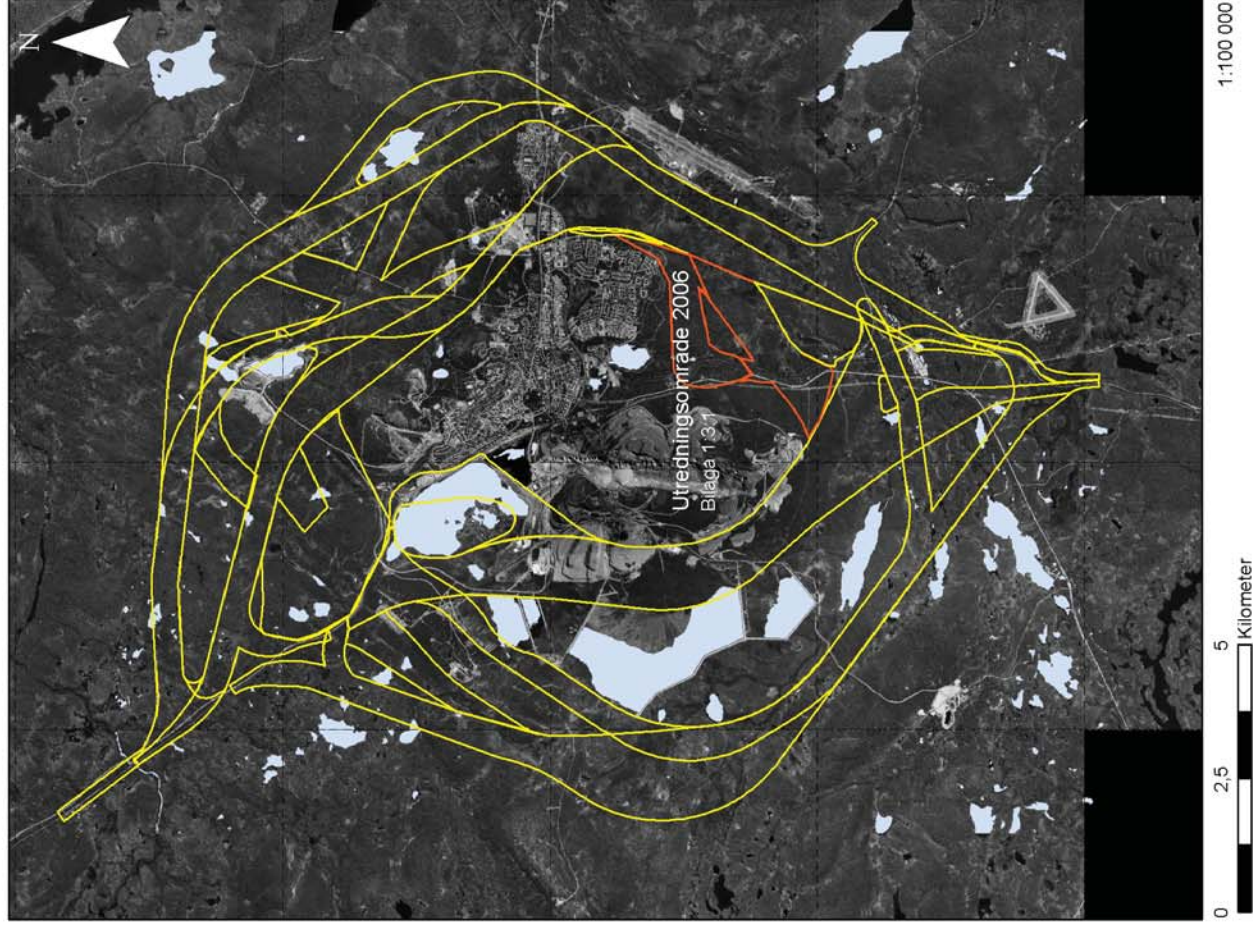
Översiktskarta, utredningsområdet

- Utredningsområde 2006
- Tidigare utredningsområde
- Tidigare utredningar i närområdet



Ortofotokarta med markerade lämningar

De påträffade lämningarna har markerats på ortofotokarta i skala 1:20 000, se bilaga 1:3:1. Se översiktskarta här intill.

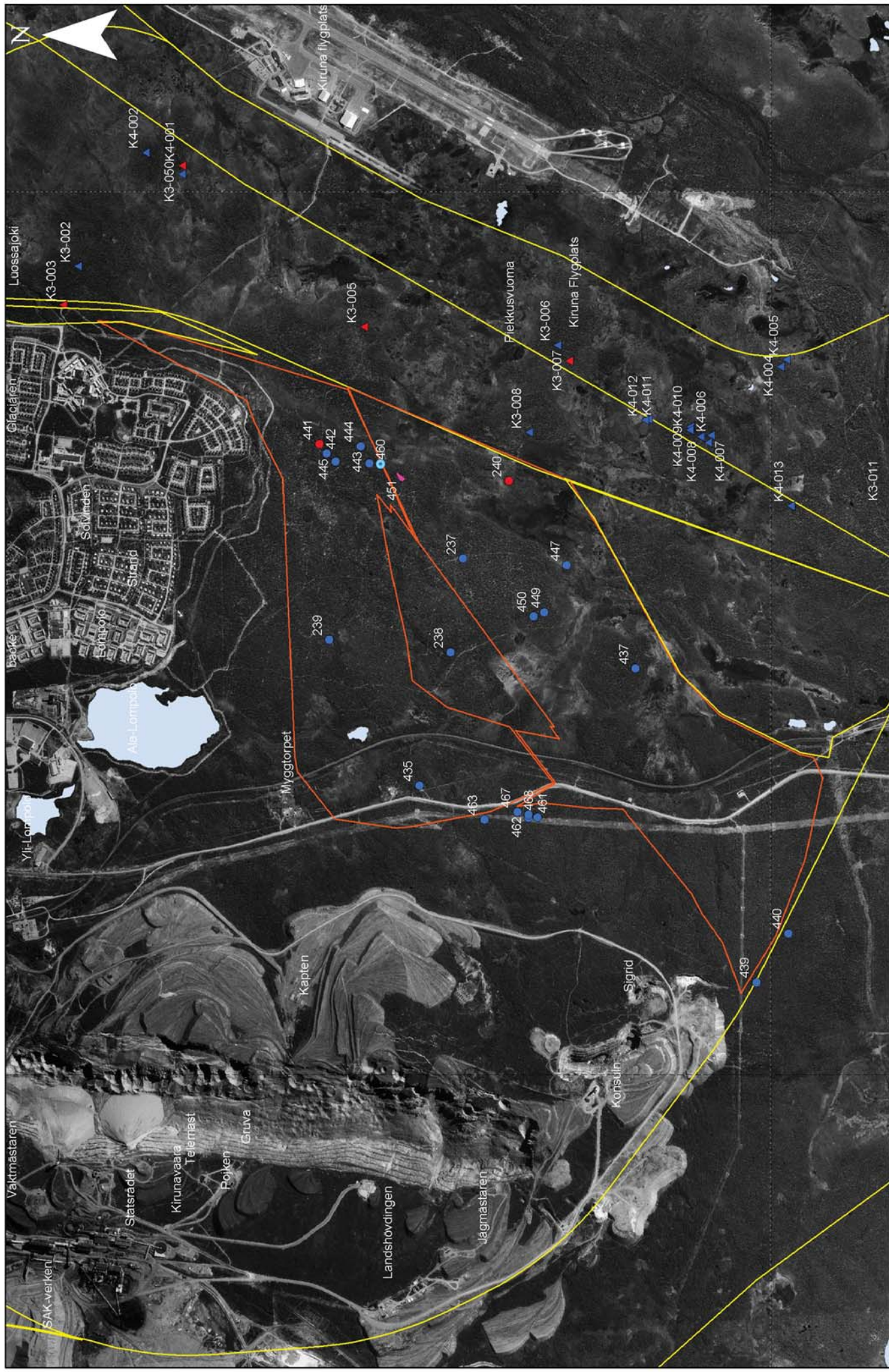


Teckenförklaring till samtliga kartor

- Utredningsområde 2006
- Tidigare utredningsområde

Arkeologisk utredning etapp 1 och 2 2006

- R.
- Ökl.
- Ökl. Område med flera lämningar
- Område med flera lämningar



Id	Utanför/ Innanför UO	x	y	Lämningsstyp	Egenskapsvärden	Beskrivning	Antal lämn.
237	Innanför	7531742	1687924	Naturobjekt med tradition	bläckning	N-sidan av tall, (0,4x0,1 m)	1
238	Innanför	7531813	1687393	Naturobjekt med tradition	barktäkt, bläckning	Tall; N: barktäkt (1x0,2 m), SO: bläckning (0,3x0,05 m)	1
239	Innanför	7532499	1687463	Ristning, historisk tid	på träd	NO sidan av tall; 0,28x0,1 m	1
240	Innanför	7531483	1688363	Härd	rund, stenfylld	rund, 0,8x0,8 m, 0,05 m h, 10 kantstenar	1
435	Innanför	7531988	1686638	Kåta	oval	oval 4x3 (ÖNÖ-VSV), 2 mh, bågstångskåta	1
437	Innanför	7530766	1687300	Naturobjekt med tradition	barktäkt	NO-sidan av tall, 0,2x0,08 m, spår av kniv	1
439	Utanför	7530081	1685524	Naturobjekt med tradition	barktäkt	N-sidan av tall, 0,5x0,15 m	1
440	Utanför	7529900	1685801	Naturobjekt med tradition	barktäkt	NV-sidan av tall, 0,3x0,07 m	1
441	Innanför	7532554	1688570	Kåta	oval	oval, 4x3,7 m (Ö-V), oval härd, 1,17x0,8 m (N-S)	1
442	Innanför	7532513	1688517	Naturobjekt med tradition	bläckning	SV-sidan av tall, 0,1x0,03 m	1
443	Innanför	7532273	1688462	Naturobjekt med tradition	barktäkt	NV-sidan av tall, 0,45x0,2 m	1
444	Innanför	7532321	1688557	Gruvhål	övrig	jordrymning; kvadratisk, 1,4x1,4 m, 0,65 m djup	1
445	Innanför	7532463	1688471	Naturobjekt med tradition	barktäkt	Ö-sidan av tall, 0,7x0,13 m	1
447	Innanför	7531154	1687884	Gruvhål	övrig	skärpning i block, 2,8x2,5 m	1
449	Innanför	7531281	1687618	Naturobjekt med tradition	bläckning	2 st på tall, NNV: 0,58x0,05 m, S: 0,47x0,04 m	1
450	Innanför	7531342	1687596	Naturobjekt med tradition	bläckning	N-sidan av tall, 0,19x0,04 m	1
451	Innanför	7532083	1688366	Gruvområde	gruvhål	Område 60x20 m (NÖ-SV), 6 jordrymningar, 3,5-1x1,4-1m	6
460	Innanför	7532208	1688458	Gruvområde	gruvhål	Område 44x40 m (NV-SO), m 17 jordrymningar, 0,5-10x0,4-5 m	17
461	Utanför	7531320	1686458	Gruvhål	skärpning	ett ca 1,5 m stort stenblock sprängt i bitar	1
462	Utanför	7531371	1686456	Gruvhål	övrig	jordrymning; rektangulär 1,15x0,95 (N-S) och 0,50 m dj	1
463	Utanför	7531620	1686445	Härd	oval	härd, oval ca 0,9x0,6 m (NNV-SSÖ), 0,05 m h	1
467	Utanför	7531434	1686489	Gruvhål	övrig	Jordrymning; rektangulär, 1,1x0,86 m (Ö-V), 0,3 m dj	1
468	Utanför	7531371	1686472	Gruvhål	övrig	Jordrymning; rektangulär, 1,1x0,75 m (N-S), 0,4 m dj	1

UO = Utredningsområde

Id	Innanför/ Utänför UO	x	y	Lämningsstyp	Egenskapsvärden	Beskrivning	Ingår i lokal	Status	Åtgärdsförslag	Övrigt
237	Innanför	7531742	1687924	Naturobjekt med tradition	bläckning	N-sidan av tall, 0,4x0,1		Ökl	Dokumentation	
238	Innanför	7531813	1687393	Naturobjekt med tradition	barktäkt, bläckning	Tall; N: barktäkt (1x0,2 m), SO: bläckning(0,3x0,05 m)		Ökl	Dokumentation	
239	Innanför	7532499	1687463	Ristning, historisk tid	på träd	NO sidan av tall 0,28x0,1 m		Ökl	Dokumentation	
240	Innanför	7531483	1688363	Hård	rund, stentyld	rund, 0,8x0,8 m, 0,05 m h, 10 kan stenar		R	Slutundersökning	
435	Innanför	7531988	1686638	Kåta	oval	Kåta, oval 4x3 (ÖNÖ-VSV), 2 mh, bägstångskåta		Ökl	Dokumentation	
437	Innanför	7530766	1687300	Naturobjekt med tradition	barktäkt	NO-sidan av tall, 0,2x0,08 m, spår av kniv		Ökl	Dokumentation	
439	Utänför	7530081	1685524	Naturobjekt med tradition	barktäkt	N-sidan av tall, 0,5x0,15 m		Ökl	Dokumentation	
440	Utänför	7529900	1685801	Naturobjekt med tradition	barktäkt	NV-sidan av tall, 0,3x0,07 m		Ökl	Dokumentation	
441	Innanför	7532554	1688570	Kåta	oval	oval, 4x3,7 m (Ö-V), oval hård, 1,17x0,8 m (N-S)		R	Slutundersökning	
442	Innanför	7532513	1688517	Naturobjekt med tradition	bläckning	SV-sidan av tall, 0,1x0,03 m		Ökl	Dokumentation	
443	Innanför	7532273	1688462	Naturobjekt med tradition	barktäkt	NV-sidan av tall, 0,45x0,2 m		Ökl	Dokumentation	
444	Innanför	7532321	1688557	Gruvhål	övrig	jordrymning, kvadratisk, 1,4x1,4 m, 0,65 m djup		Ökl	Dokumentation	
445	Innanför	7532463	1688471	Naturobjekt med tradition	barktäkt	Ö-sidan av tall, 0,7x0,13 m		Ökl	Dokumentation	
447	Innanför	7531154	1687884	Gruvhål	övrig	skärpning i block, 2,8x2,5 m		Ökl	Dokumentation	
449	Innanför	7531281	1687618	Naturobjekt med tradition	bläckning	2 st på tall, NNV: 0,58x0,05 m, S: 0,47x0,04 m		Ökl	Dokumentation	
450	Innanför	7531342	1687596	Naturobjekt med tradition	bläckning	N-sidan av tall, 0,19x0,04 m		Ökl	Dokumentation	
451	Innanför	7532083	1688366	Gruvområde	gruvhål	Område 60x20 m (NÖ-SV), 6 jordrymningar, 3,5-1x1,4-1m	451	Ökl	Dokumentation	
451	Innanför	7532083	1688366	Gruvhål	övrig	jordrymning	451	Ökl	Dokumentation	
451	Innanför	7532083	1688366	Gruvhål	övrig	jordrymning	451	Ökl	Dokumentation	
451	Innanför	7532083	1688366	Gruvhål	övrig	jordrymning	451	Ökl	Dokumentation	
451	Innanför	7532083	1688366	Gruvhål	övrig	jordrymning	451	Ökl	Dokumentation	
460	Innanför	7532208	1688458	Gruvområde	gruvhål	Område 44x40 m (NV-SO), m 17 jordrymningar, 0,5-10x0,4-5 m	460	Ökl	Dokumentation	GPS-punkt i området mitt
460	Innanför	7532208	1688458	Gruvhål	gruvhål	jordrymning	460	Ökl	Dokumentation	
460	Innanför	7532208	1688458	Gruvhål	gruvhål	jordrymning	460	Ökl	Dokumentation	
460	Innanför	7532208	1688458	Gruvhål	gruvhål	jordrymning	460	Ökl	Dokumentation	
460	Innanför	7532208	1688458	Gruvhål	gruvhål	jordrymning	460	Ökl	Dokumentation	
460	Innanför	7532208	1688458	Gruvhål	gruvhål	jordrymning	460	Ökl	Dokumentation	
460	Innanför	7532208	1688458	Gruvhål	gruvhål	jordrymning	460	Ökl	Dokumentation	
460	Innanför	7532208	1688458	Gruvhål	gruvhål	jordrymning	460	Ökl	Dokumentation	
460	Innanför	7532208	1688458	Gruvhål	gruvhål	jordrymning	460	Ökl	Dokumentation	
460	Innanför	7532208	1688458	Gruvhål	gruvhål	jordrymning	460	Ökl	Dokumentation	
460	Innanför	7532208	1688458	Gruvhål	gruvhål	jordrymning	460	Ökl	Dokumentation	
460	Innanför	7532208	1688458	Gruvhål	gruvhål	jordrymning	460	Ökl	Dokumentation	
460	Innanför	7532208	1688458	Gruvhål	gruvhål	jordrymning	460	Ökl	Dokumentation	
460	Innanför	7532208	1688458	Gruvhål	gruvhål	jordrymning	460	Ökl	Dokumentation	
460	Innanför	7532208	1688458	Gruvhål	gruvhål	jordrymning	460	Ökl	Dokumentation	
460	Innanför	7532208	1688458	Gruvhål	gruvhål	jordrymning	460	Ökl	Dokumentation	
460	Innanför	7532208	1688458	Gruvhål	gruvhål	jordrymning	460	Ökl	Dokumentation	
461	Utänför	7531320	1686458	Gruvhål	skärpning	ett ca 1,5 m stort stenblock sprängt i bitar		Ökl	Dokumentation	
462	Utänför	7531371	1686456	Gruvhål	övrig	jordrymning, rektangulär, 1,15x0,95 (N-S) och 0,50 m dj		Ökl	Dokumentation	
463	Utänför	7531620	1686445	Hård	oval	oval ca 0,9x0,6 m (NNV-SSO), 0,05 m h		Ökl	Dokumentation	
467	Utänför	7531434	1686489	Gruvhål	övrig	jordrymning, rektangulär, 1,1x0,86 m (Ö-V), 0,3 m dj		Ökl	Dokumentation	
468	Utänför	7531371	1686472	Gruvhål	övrig	jordrymning, rektangulär, 1,1x0,75 m (N-S), 0,4 m dj		Ökl	Dokumentation	

Teckenförklaring

UO = Utredningsområde

R = Fast fornlämnning

Ökl = Övrig kulturhistorisk lämning

Beskrivningar av fornlämningar

Beskrivningar av fornlämningar återfinns i bilagan. Lämningarna redovisas på renskrivna registreringsblanketter från utredningen. Språket i bilagens beskrivningar har ibland ändrats från originalblanketten för att ge en tydligare beskrivning av lämningen. Faktauppgifterna är dock desamma.

Beskrivningar av övriga lämningar finns i originalmaterialet i Norrbottens museums arkiv.

Lokal Id UO		Antal lämningar	Lämningstyp Åtgärdsförslag	
240	1	1	Härd	Slutundersökning
441	1	1	Kåta	Slutundersökning

Beskrivning av lämning vid utredning

Utredning Nbm diarienummer: 691-2005									
Id nr: 240	Datum: 2006-09-12								
Kartblad: 29J 6-7 g-h SO	Sign: Lars Backman								
Lämningsstyp: Härd									
Egenskapsvärde: rund	stenfyllid								
Beskrivning:									
Härd; rund, 0,8 m i diam. och intill 0,05 m h. Bestående av 10 kantstenar, 0,3-0,1 m stora. Vid sondning kändes sten och framkom ett tunt kollager.									
Växtlighet:									
Mossa, lav och bärris.									
Skador: -									
Terräng och markslag:									
Stenbunden myrholme med björkskog. Myrmark.									
Orientering:									
10 m Ö om myrkant i svag Ö-sluttning från krönet och ned mot myren.									
M ö h: 460 - 480									
Förslag antikvarisk bedömning R X Ökl Ej kl B									
Kommentar:									
Läget vid bra renbete och igenväxningen motiverar R.									
Skadestatus	Orörd X	Rest	Skadad	Övert	Först				
Unders.status	Ej und X	Tot und		Del und	Uppg sakn				
Läge	Oför X	Urspr fl	Nuv fl	Uppg om	Ej återf				
Kartunderlag: Ortfoto Skala: 1: 20 000									
Mätmetod	Manuell	DGps	Gps X	RTK-Gps	Totstn				
Noggrannhet +/-	3,2 m	Osäker position		Osäker utbredning					
Kommentarer kring inmätning:									
Referenser/kartor:									
Övrigt: x 7531483, y 1688363									

Beskrivning av lämning vid utredning

Utredning Nbm diarienummer: 691-2005									
Id nr: 441	Datum: 2006-09-12								
Kartblad: 29J 6-7 g-h SO	Sign: Ronny Smeds, Sara Hagström								
Lämningsstyp: Kåta									
Egenskapsvärde: oval									
Beskrivning:									
Kåtatomt; oval, 4x3,7 m (Ö-V). Omgiven av en vall, 0,6-0,9 m br och upp till 0,2 m h. I mitten en härd, oval, 1,17x0,8 m (N-S) bestående av 4 synliga kantstenar och flertalet stenar under torven. Vid sondning framkom ett 0,5 cm tjockt kolskikt. Smält glas framkom under en av stenarna.									
Växtlighet:									
Mossa.									
Skador:									
Terräng och markslag:									
Flack moränmark. Björksly med enstaka tallar.									
Orientering:									
M ö h: 460 - 480									
Förslag antikvarisk bedömning R X Ökl Ej kl B									
Kommentar:									
Modern eldstad inom kåtatomten.									
Skadestatus	Orörd X	Rest	Skadad	Övert	Först				
Unders.status	Ej und X	Tot und		Del und	Uppg sakn				
Läge	Oför X	Urspr fl	Nuv fl	Uppg om	Ej återf				
Kartunderlag: Ortfoto Skala: 1:20 000									
Mätmetod	Manuell	DGps	Gps X	RTK-Gps	Totstn				
Noggrannhet +/-	7 m	Osäker position		Osäker utbredning					
Kommentarer kring inmätning:									
Referenser/kartor:									
Övrigt: x 7532554, y 1688570									

Fotolista

Acc nr: Nbm 2006-1013:1-10

Arkeologisk utredning inför omläggandet det allmänna vägnätet, Kiruna kommun, Jukkasjärvi sn.

Uppdragsgivare: Vägverket, Region Norr.

Fotografer: Sara Hagström (SH), Jennie Sjöholm (JS)

Markering av text med fet stil anger vilka bilder i listan som är med i rapporten

Nr	Objekt	Kommentar	Taget fr	Datum	Fotograf
1	Lok 443 Barktäkt	Barktäkt med märkband	NV	2006-09-12	SH
2	Lok 443 Barktäkt	Barktäkt utan märkband	NV	2006-09-12	SH
3	Lok 443 Barktäkt	Barktäkt utan märkband	NV	2006-09-12	SH
4	Lok. 239 Ristning, historisk tid	-	NO	2006-09-12	JS
5	Lok. 239 Ristning, historisk tid	-	NO	2006-09-12	JS
6	Arbetsbild (rast)	-	-	2006-09-13	JS
7	Lok. 240, Härd	arbetsbild närbild	O	2006-09-13	JS
8	Lok. 240, Härd	arbetsbild översikt	O	2006-09-13	JS
9	Lok. 240, Härd	i plan	O	2006-09-13	JS
10	Lok. 240, Härd	i plan	O	2006-09-13	JS

Bilagor

Förtydligande angående lokaler och lämningar

Vid utredningen registrerades lok. 451 och lok. 460 som Gruvområden, dvs områden med sammansatta lämningstyper. Det finns således flera lämningar på dessa lokaler. Lokalen har fått sin Id efter den första inmätta punkten på platsen. Dessa lokaler har blivit inmätta på olika sätt:

Lok. 460: Som *en* GPS-punkt, vilket innebär att alla lämningar på lokalen får samma Id i lämningslistan (bilaga 3). Lokalen syns som en punkt i ortofotokartorna i (bilaga 1).

Lok 451: Som GPS-punkter längs områdets yttre begränsning. Även här får alla lämningar på lokalen samma Id i lämningslistan (bilaga 3), eftersom GPS-punkterna inte tagits på lämningarna. Lokalen syns som ”område med flera lämningar” i ortofotokartorna (bilaga 1).

I övriga fall utgör en lokal samtidigt en lämning, och då är lokalernas Id detsamma som lämningarnas Id.