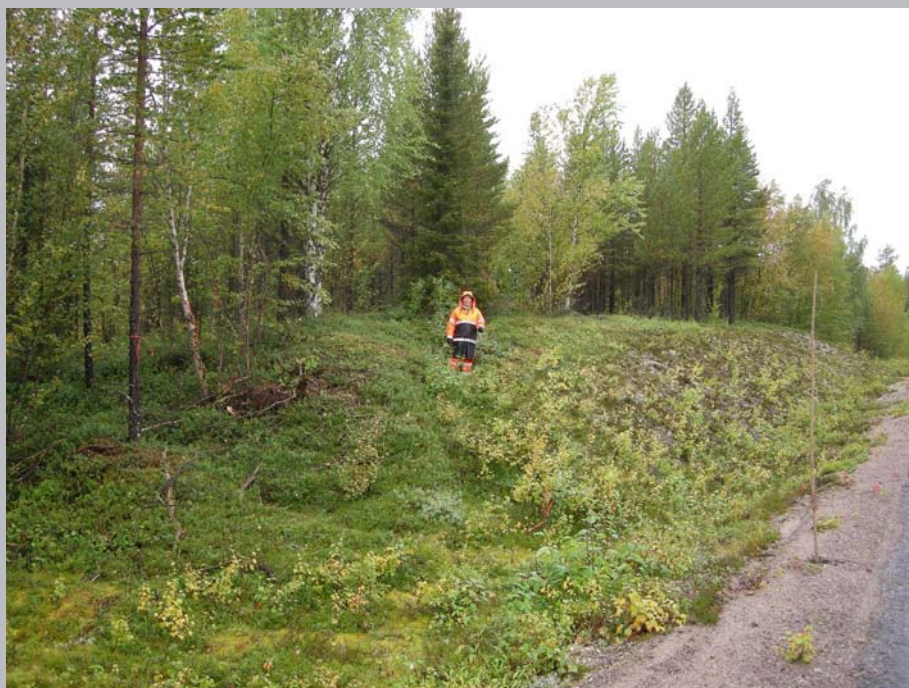


Rapport 2012:13

Arkeologi

Kvikkjokksvägen

Särskild arkeologisk utredning, inför Trafikverkets förbättringsåtgärder vid delar av väg 805, Kvikkjokksvägen, Jokkmokks socken och kommun, Lapplands län.



Norrbottnens museum
Åsa Lindgren

Dnr: 109-2012
Lst dnr: 431-10765-2011

Rapport

Administrativa uppgifter

Länsstyrelsens (beslut) dnr:	431-10765-2011
Norrbottens museum dnr:	109-2012
Uppdragsgivare/finansjär:	Trafikverket
Typ av uppdrag:	Särskild arkeologisk utredning (KML, 2 kap 11§)
Fornlämningsnummer (tillfällig id inom parentes) och typ av objekt:	Jokkmokk 4940 (-2), härd (fast fornlämning); Jokkmokk 4942 (-3), fångstgrop (fast fornlämning); Jokkmokk 4941 (-1), Kemisk industri, tjärdal (övrig kulturhistorisk lämning).
Kommun:	Jokkmokk
Socken:	Jokkmokk
Landskap:	Lappland
Fastighet/er:	
Kartblad, 5 km, Sweref99 TM:	74G 2f NO, 74G 2h SV, 74G 2h SO, 74G 1h NO, 74G 1i NV, 74G 1i NO
Undersökningsledare:	Åsa Lindgren
Deltagare:	Carina Bennerhag
Rapportansvarig:	Åsa Lindgren
Underkonsulter:	-
Antal fältarbetsdagar och varaktighet:	4,5 dagsverken (inkl. restid), 4-5 september
Antal rapportdagar:	6,6 dagsverken
Antal fyndhanteringsdagar:	-
Koordinatsystem:	Sweref 99 TM
Koordinater:	N7416140/E688640 – N7426280/E658153 (vägsträckans yttre begränsning i SÖ-NV)
Inställning GPS:	User grid/WGS 84
Undersökningens höjd över havet:	290-320 m.ö.h.
Undersökt yta:	20 350 m ²
Analys:	-
Datering och typ av datering:	-
Fynd:	-
Foto:	Acc nr: 2012:67-01-08 (bilaga 3)
Ritningar:	-
Dokumentationshandlingar:	Fältanteckningar, originalhandlingar och bilder förvaras i Norrbottens museums arkiv, respektive bildarkiv. Nbm:s digitala fotografier förvaras på NLL:s server. Digitalt registreringsmaterial finns tillgängligt i FMIS via www.raa.se
Digitalt dokumentationsmaterial:	Det digitala materialet förvaras på NLL:s server, där back-up tas dagligen av landstingets IT-personal. Rekommendationer för långtidsförvaring av digitalt arkeologiskt material inväntas från Riksantikvarieämbetet.
Digital programvara:	Microsoft Office (XP), ArcPad 7.0.1, FältGIS, Intrasis för FältGIS, ArcView 9.3, Adobe Photoshop Elements 9

Innehåll

Administrativa uppgifter	1
Innehåll	2
Inledning	3
Sammanfattning	3
Syfte	3
Områdets förutsättningar	3
Områdets topografi	3
Känd fornlämningsbild.....	4
Områdets kulturmiljöpotential.....	4
Undersökningens utgångspunkter	5
Ambitionsnivå	5
Metod	5
Motiv till valda metoder	7
Utredningens utförande	7
Förberedelsearbete	7
Avvikelser från arbetsplanen.....	7
Resultat	8
Vetenskaplig tolkning	9
Vidare undersökningar	9
Utvärdering	11
Referenser	11
Bilagor	

Inledning

Norrbottens museum har under perioden 4-5 september 2012 utfört en särskild arkeologisk utredning vid väg 805, Kvikkjokksvägen, mellan korsningarna mot Nautijaur och Seitevare. Vägen återfinns i Jokkmokks socken och kommun, Lapplands landskap, Norrbottens län. Utredningen föranleddes av att Trafikverket planerar utföra markarbeten i samband med upprustning, breddning och iordningställande av parkeringsfickor längs vägen.

Utredningen utfördes på begäran av Trafikverket, efter beslut enligt 2 kap 11§ i lagen om kulturminnen mm (SFS 1988:950) av Länsstyrelsen i Norrbottens län. Länsstyrelsens beslut grundas på rådande fornlämningsbild, områdets topografi och markslag. Arbetet utfördes av Åsa Lindgren och Carina Bennerhag.

Sammanfattning

Vid utredningen påträffades en härd och en fångstgrop, vilka båda klassas som fast fornlämning, samt en tjärdal, vilken klassas som övrig kulturhistorisk lämning. Härden och tjärdalen ligger inom det planerade arbetsområdet, men om detta kan lokaliseras så att endast den andra sidan av vägen påverkas kan lämningarna bevaras. Är detta ej möjligt föreslår Norrbottens museum arkeologiska undersökningar av de båda lämningarna. För ingrepp i fast fornlämning krävs tillstånd, vilket söks hos Länsstyrelsen. Fångstgropen kommer inte att beröras av planerat arbete.

Syfte

Syftet med utredningen var att fastställa om fornlämningar berörs av det planerade arbetsföretaget. Det vill säga utreda om det finns fasta fornlämningar inom angivna områden. Förekomst av övriga kulturhistoriska lämningar skulle likaså utredas.

Samtliga lämningar ska beskrivas, fotograferas och märkas ut i fält, och för samtliga lämningar ska antikvarisk status föreslås. Skyddsområden för de inom utredningen registrerade lämningarna ska föreslås för Länsstyrelsen.

Områdets förutsättningar

Den aktuella vägsträckan återfinns 4 mil NV om Jokkmokk (bilaga 1:1). Utredningsområdet (Uo) är totalt 34,8 km långt och återfinns mellan korsningarna mot Nautijaur och Seitevare. Den totala yta som utretts är ca 20 350 m² (0,02035 km²) och fördelas på 25 sträckor med längder mellan 20-480 m och 2-8 m bredd från nuvarande vägområde. Uo har räknats från vägdikets yttre kant, och ut från vägen.

Trafikverkets planerade åtgärder beräknas ta 1-8 meter i anspråk på båda eller på en sida av vägen. De åtgärder som endast påverkar 0-2 m från vägområdet omfattades inte av utredningen.

Områdets topografi

Landskapet är kuperat och genombrutet av mindre myrmarker, vattendrag och blötare partier. Hela utredningsområdet ligger ovan högsta kustlinjen, på ca 300 m ö.h., men präglas av närheten till sjön Skalkká i Lilla Luleälvens sjösystem. Väg 805 går längs sjöns norra strand och avståndet från sjön till Uo ligger på mellan 10-500 meter. Terrängen är relativt flack närmast sjön, men vägen passerar några mindre höjder samt en mängd vikar, uddar och vattendrag som rinner ut i sjön. Av

de mer utmärkande vattendragen kan Návdasädno, Harrbäcken och Goarnnajåhåå nämnas. I övrigt karakteriseras den omgivande terrängen av berg som övergår mot lågfjäll längre västerut, där lågfjället Härrevárdo söder om Skalkká är det mest framträdande.

Vegetationen utgörs huvudsakligen av *torr-frisk barrskog* (gran och tall), men områden med *barrskog av lavristyp* och *lavtyp* återfinns längs vägsträckan.

Känd fornlämningsbild

Inom de sträckor som utretts fanns inga kända fasta fornlämningar eller övriga kulturhistoriska lämningar registrerade sedan tidigare. I närområdet finns forn- och kulturlämningar registrerade huvudsakligen vid Skalkkås stränder (bilaga 1:1). Fornlämningarna utgörs huvudsakligen av boplatser och härdar. De övriga kulturhistoriska lämningarna i närområdet är främst husgrunder, samt boplatser som är undersökta och borttagna.

Utöver de lämningar som är registrerade i FMIS finns ytterligare några lämningar i Länsstyrelsens *Kulturdata*. Det är lämningar registrerade av dels Norrbottens museum och dels Ájtte, Svenskt fjäll- och samemuseum. Dessa lämningar utgörs av härdar, en stenring, en kvarnruin och ett slätterlandskap.

Endast en försvinnande liten del av den aktuella vägsträckan har omfattats av fornminnesinventeringen och utredningsområdet har inte heller genomgått av Skog och historia-projektets inventering.

Tidigare arkeologiska arbeten i området

Inom de aktuella vägsträckorna har inga arkeologiska insatser utförts tidigare. 1965 utfördes undersökningar i samband med utbyggnaden vattenkraftverket i Parkiforsen. Då undersöktes bland annat Raä Jokkmokk 127:1, en boplatz som finns på en mindre ö i Skalkká. Vid undersökningen framkom bl.a. asbestmagrad keramik, brons- och kopparbleck, järnknyv mm.

Sommaren 2011 utförde Norrbottens museum en utredning inför eventuell gruvbrytning vid Gállakjavre, varvid 29 nya lämningar registrerades. De fasta fornlämningarna utgörs huvudsakligen av härdar och de övriga kulturhistoriska lämningarna utgörs av kulturmärkta träd och bebyggelseämningar. En lämning som inte kunde fastställas registrerades också (Raä Jokkmokk 4928). Den utgörs av en symmetrisk formation av stenar (Palumbo 2011).

Områdets kulturmiljöpotential

Utifrån det kända fornlämningsläget i angränsande områden, markförhållanden och topografi bedömdes föreliggande Uo ha hög potential för att lämningar skulle påträffas. Förväntade lämningstyper var härdar, boplatser, fångstgropar och kokgropar, samt spår av äldre renskötsel. Utöver det bedömdes skogsbrukslämningar och lämningar efter sentida jordbruk/boskapskötsel och renskötsel kunna påträffas.

Markanvändning

Uos SÖ delar ligger i det som vid början av 1700-talet utgjorde Per Nilsson Tjårborgares lapps katteland, med namnet Tjårborgarens (tjårhandlarens) land. Mot V angränsade detta lapps katteland till Granuddenlandet, som tillhörde Isak Jakobsson vid årtiondena runt 1800. Granuddenlandet angränsade i sin tur, mot N, till Jon Nilsson Grufvisares land (Hultblad 1968:112, 118f).

En av de tidigare registrerade husgrunderna (Raä Jokkmokk 2060:1) i anslutning till Uo skall enligt uppgift ha varit Granuddens fåbod. Gården Granudden som lig-

ger på S sidan av Skalkká anlades 1823, av ovan nämnda Isak Jakobsson (Hultblad 1968:261).

I ett av vägområdena (nr 25 längst i V) återfinns gammelskog, vilket gör att det finns möjlighet att hitta kulturmärkta träd.

Sjösystemet utgör idag flyttled av riksintresse för Jåhkågaska sameby. Fyra områden längs Uo utgör rastbete och området vid Tjåmotis utgör även kalvningsland. En renvaktarstuga finns i anslutning till en av de aktuella vägsträckorna. Uo Ö del går in i Sirges sameby och en flyttled passerar alldeles Ö om Uo, som även går in i ett kärnområde med bland annat rastbeten och ett rengärde invid Kvikkjokksvägen.

Ortnamn och historiska kartor

De ortnamn som finns med på tillgängliga kartor är huvudsakligen av naturbeskrivande karaktär, men det finns även namn som relaterar till renskötsel (Stájnás = renko som aldrig får kalv), fiske (Harrbäcken) och jordbruk/djurhållning (Kvarnbäcken och Koberget).

De historiska kartor som finns tillgängliga på lantmäteriets Historiska kartor (<http://historiskakartor.lantmateriet.se/arken/s/search.html>) finns två generalstabskartor från 1890. På Jokkmokksbladet, som täcker Ö delen av Uo återfinns en stig mellan sjöarna Návdahávrrre, Alep Stáinasjávrre och Skalkká. Stigen ansluter mot Kvikkjokksvägen en bit ifrån en av de aktuella vägsträckorna. På det V Kvikkjokksbladet återfinns en stig på udden Ridánjárgga.

Undersökningens utgångspunkter

Nedan följer ett utdrag ur arbetsplanen gällande ambitionsnivå, metod och motiv till metod. Därefter presenteras utredningens utförande.

Ambitionsnivå

Utredningen kommer att utföras med hög ambitionsnivå, dels genom planering och förberedande studier av området och dels genom fältarbete i två steg.

Förberedelser

Förberedelsearbetet innebär bl.a. administrativt förberedande arbete, kartstudier, experter efter uppgifter om äldre markanvändning i Norrbottens museums arkiv, samt översiktliga litteraturstudier.

Fältarbete

Fältarbetet är uppdelat i två etapper, där etapp 1 innebär en noggrann okulär besiktning av de vägsträckor som skall utredas. Etapp 2 innebär en fördjupad utredning av utvalda lägen och/eller objekt.

Metod

Här presenteras de metoder som kommer att användas. Motiv till valda metoder presenteras i ett eget kapitel nedan.

Ettapp 1

En noggrann okulär besiktning kommer att genomföras inom de utpekade vägsträckorna, samt omedelbart intilliggande mark vid åsar eller andra lägen som sträcker sig in i Uo, för att kunna bedöma om en lämning går in i Uo eller ej. Jordsond och s.k. skelleftepik kompletterar den okulära besiktningen.

Vid beräkningen av fältarbetstiden har samma täckningsgrad använts för samtliga vägsträckor som skall utredas. Denna täckningsgrad eller utredningstakt utgår från faktiska utfall vid linjeutredningar och en hög ambitionsnivå på föreliggande utredning.

Etapp 2

Utifrån resultatet av etapp 1 görs bedömning av behov av etapp 2. Vid föreliggande utredning innebär etapp 2 fördjupad utredning genom förtätad användning av jordsond och skelleftepik, samt avsökning med metalldetektor. Provgropar om maximalt 1 x 1 m kommer att förläggas på de platser där något påträffas med skelleftepik, eller där metalldetektorn ger utslag.

Provgropar kommer även att tas upp i sådana lägen som bedöms som bra boplatslägen, men där inga lämningar påträffats vid etapp 1, eller den fördjupade utredningen enligt ovan. Maximalt kommer 10 m² att tas upp vid detta moment. Vid provgropsgrävningen kommer torven att tas bort med hjälp av spade med efterföljande rensning med hjälp av fyllhammare och/eller skårslev. Den rensade sanden kommer att sällas med handhållet såll. Om varken färgningar eller fynd påträffas i blekjorden tas även blekjorden bort med efterföljande rensning i rostjorden med hjälp av fyllhammare och/eller skårslev.

Påträffas fornlämning i samband med provgropsgrävningen avbryts denna omedelbart. Utgör lämningen en boplatz får denna ett skyddsområde på 100 m, utifrån Länsstyrelsens bedömning om boplatzers skyddsområden. Avgränsade lämningar i form av t.ex. gropar och härdar får skyddsområden på 20 m. Inga ytterligare provgropar tas upp inom en fornlämnings skyddsområde.

Påträffas ytterligare boplatzlägen som är topografiskt avgränsade, exempelvis flera strandvallar, lägen för flera forntida uddar eller andra topografiska begränsningar, där misstankar finns om ytterligare separata boplatser inom skyddsområden, så kontaktas Länsstyrelsen för samråd om upptagande av provgropar även på dessa platser.

Återställning av marken

Efter provgropsgrävning kommer marken att återställas. Om ingenting av arkeologiskt intresse påträffas i upptagna ytor sker igenläggning omedelbart efter utredning. Vid fynd av boplatzmaterial, och/eller anläggningar sker igenläggning efter dokumentation (se nedan).

Kriterier för urval till etapp 2

För att välja ut lägen för etapp 2 har följande beaktats: vegetation och markförhållanden, topografi, strandnära läge, närhet till vattendrag, närhet till myr, samt om det ligger inom rastbetesområde eller kalvningsland.

Vegetationstyperna barrskog av lavristyp eller lavtyp indikerar att marken är mer grovkornig och väl-dränerad, vilket gör den lämplig för bosättning. Topografiskt sett är både större och mindre höjder lägen där man generellt verkar ha lokaliserat boplatser. Höjden erbjuder utsikt, vind som tar bort mygg och svalkar, eller lä mot kalla vindar. Rastbetesområden och kalvningsland är intressanta, då det här kan finnas både yngre och äldre lämningar efter renskötsel.

Även områden där marken är orörd och har kraftig markvegetation, men ändå bedöms som bra boplatzlägen kommer att utredas vidare, liksom osäkra lämningar.

Utvalda lägen

Två vägvagnsnitt bedöms som lämpliga för fördjupad utredning, etapp 2, enligt ovan. Vidare bedöms ett av dessa lägen behöva utredas vidare med hjälp av provgropsgrävning. De utvalda lägena blir sannolikt något av de fyra utpekade på kartan i bilaga 2:2. Utifrån resultatet av etapp 1 kan dock något annat än de i förhand utvalda lägena komma att bli föremål för fördjupad utredning. Detta kommer i så fall att meddelas Länsstyrelsen innan etapp 2 påbörjas.

Dokumentation

Samtliga nypåträffade lämningar, liksom eventuella provgropar, kommer att dokumenteras i ord och bild, samt inprickning på lämpligt kartmaterial. Fotografering görs i digital form. Registrering och inmätning av lämningar sker med handdator/GPS i programmen ArcPad och FältGIS, enligt Raä:s riktlinjer för införsel av lämningar i FMIS. Beskrivning av lämningarna sker även enligt Länsstyrelsens riktlinjer, vilket innebär att varje lämning får en egen identitet och koordinatangivelse, även enskilda lämningar som ingår i sammansatta lämningstyper. Även eventuella provgropar mäts

in med handdator/GPS. Inmätning och leverans av digitala lägesdata sker i projektionen SWEREF 99 TM.

Samtliga lämningar markeras i fält med blågula fornlämningsband av papper för fasta fornlämningar och röda papperssnitslar för övriga kulturhistoriska lämningar.

Fynd

Eventuella artefakter kommer att tas in efter noggrann dokumentation enligt ovan. Se vidare Fyndstrategi nedan.

Motiv till valda metoder

Att dela upp utredningen i etapp 1 och 2 gör det möjligt att bedöma behovet av fördjupad utredning utifrån ett helhetsperspektiv och en sammanlagd bild av utredningsområdets kulturhistoriska potential.

Jordsond

Jordsond används för att undersöka synliga strukturer i markytan, vilket är en effektiv och enkel metod för att upptäcka och bedöma forn- och kulturlämningar. Jordsond används för att tolka jordartsskikten och spåra konstruktionsdetaljer i eventuella lämningar.

Skelleftepik

Den s.k. skelleftepiken är ett redskap som utgörs av en smal metallstång, som lättare än en sond tränger ner i marken då den är betydligt smalare. Genom att använda sig av skelleftepikar kan man gå över en yta mer effektivt än med en sond då det är lättare att känna efter sten både längre ner i marken och genom tätare intervaller.

Metalldetektor

Vid den egeninitierade specialinventeringen vid Jernbacken 2009 (Bennerhag 2009) noterades att metalldetektorn även reagerar på skörbränd sten. Detta gör att metalldetektor kan vara ett komplement till sond och skelleftepik för att påträffa boplatslämningar ej synliga ovan mark. Metalldetektorn används naturligtvis även för mer traditionell avsökning efter fynd av metall.

Provgropsgrävning

Norrbottnens museum bedömer att det finns en större möjlighet att påträffa fyndmaterial och eventuella anläggningar vid maskinavbanning, då upptagandet av större ytor visat sig ge ett bättre utredningsresultat jämfört med provgropsgrävning. Föreliggande utredningsområden är dock så smala att de bedöms kunna utredas tillfyllest för hand. Utredningsområdena avgränsas även av vägdiken som saknar markvegetation, varför det där finns möjlighet att hitta utrasat boplatmaterial i anslutning till Uo.

Sällning med handhållet säll ökar möjligheten att hitta mycket små benfragment, jämfört med okulär besiktning av de rensade ytorna.

Nedgrävning till rostjorden i provgroparna sker för att säkerställa att inga färgningar/anläggningar förekommer, då dessa kan ha lakats ur i blekjorden.

Utredningens utförande

Utredningen utfördes i huvudsak i enlighet med upprättad arbetsplan.

Förberedelsearbete

Vid förberedelsearbetet inventerades Norrbottens museums arkiv efter uppgifter gällande aktuellt utredningsområde, dock utan resultat. Det som varit mest givande har varit de förberedande kartstudierna, se kapitel *Områdets förutsättningar* ovan.

Avvikelser från arbetsplanen

Etapp 1 tog något längre tid i anspråk än beräknat. Anledningen till det beror på tre saker: Att Trafikverket inte fullgjort sitt åtagande att märka ut de vägvagnsrum som

skulle utredas, varför extra tid gick åt till att lokalisera dessa. Att det under utredningens gång tillkom ett vägavsnitt som länsstyrelsen undantagit för utredning på grund av dess ringa bredd (smalare än 2 m), samt att tiden för utredningen var snålt räknad, beroende på Norrbottens museums ringa erfarenhet av utredningar av linjeobjekt så smala som detta.

Då den beräknade restiden var tilltagen i överkant, samt att etapp 2 utgick (se nedan), blev den totala fältarbetstiden ändå mindre än beräknat.

Med anledning av att det efter etapp 1 inte ansågs nödvändigt att utföra någon fördjupad utredning i form av etapp 2 kom detta moment att utgå. Att etapp 2 inte ansågs nödvändig beror på att öppna ytor fanns tillgängliga i dikeskanter i anslutning till Uo (se fig. 1), vilket erbjöd möjlighet att påträffa boplatmaterial, skörbränd sten och färgningar utan markingrepp.

Avvikelsernas konsekvenser

Avvikelserna fick inga betydande konsekvenser för arbetets resultat eller utförande.

Resultat

Inom utredningsområdet påträffades en härd (Raä Jokkmokk 4940, [arb.id -2], fig. 3) och en tjärdal (Raä Jokkmokk 4941, [arb.id -1], fig. 4). I nära anslutning till Uo påträffades en fångstgrop (Raä Jokkmokk 4942, [arb.id -3], fig. 2). Härden och tjärdalen ligger inom det planerade påverkansområdet för vägen, medan fångstgropen ligger utanför detta. För beskrivning av lämningarna och deras läge hänvisas till lämningslista, bilaga 2, samt karta, bilaga 1:2.



Fig. 1. Utredningsområdet utgörs av några meter vid vägen. På bilden ses arkeolog Carina Bennerhag. Acc nr 2012:67:08, fotograf Åsa Lindgren © Norrbottens museum.



Fig. 2. Fångstgrop, Raå Jokkmokk 4942 (arb.id. -3) och arkeolog Carina Bennerhag. Foto taget från P-ficka vid vägen, mot SSV. Acc nr 2012:67:05, fotograf Åsa Lindgren © Norrbottens museum.

Vetenskaplig tolkning

Resultatet stämmer väl överens med vad som förväntades inför utredningen. Härden och tjärdalen representerar utifrån en spontan tolkning sannolikt en mer sentida fas av renskötsel och skogsbruk. Tolkningen utgår ifrån lämningarnas karaktär och läge, med möjlig anknytning till vägen. När det gäller härden kan den mycket väl vara anlagd innan vägen kom till, då läget är bra lokaliserat vid ett mindre myrstråk en bit från sjön (fig. 3), vilket är ett strategiskt läge för rastbete längs flyttleden.

Tjärdalen å andra sidan är lokaliserad nära vägen (fig. 4), vilket kan antyda att det är den man nyttjat för transport av dels tjärvirket och dels tjäran. Hade vägen inte funnits hade en mer naturlig lokalisering varit i närmare anslutning till vatten, för smidig transport av tjäran. Tjärdalen kan dock ha anlagts där tillgången till råmaterial fanns lättillgängligt och inte nödvändigtvis utifrån transporen av tjäran. Möjligen har tjärdalen samband med Per Nilsson Tjäruborgare, som nämns ovan i kapitlet Markanvändning.

Vidare undersökningar

Norrbottens museum anser att det bästa är om det planerade arbetet med vägen kan utföras endast på den norra sidan av vägen vid härden och tjärdalen. På så sätt kan lämningarna bevaras. Är inte detta möjligt förespråkar Norrbottens museum en för- och slutundersökning av härden och dess skyddsområde, samt provtagning för datering i tjärdalen. Då tjärdalar oftast klassas som övriga kulturhistoriska lämningar blir de sällan objekt för arkeologiska undersökningar. Kunskapen om deras faktiska ålder är därför förhållandevis liten.



Fig. 3. Hård, Raä Jokkmokk 4940 (arb.id -2). Foto taget från vägens dikeskant, mot S. Acc nr 2012:67:04, fotograf Åsa Lindgren © Norrbottens museum.

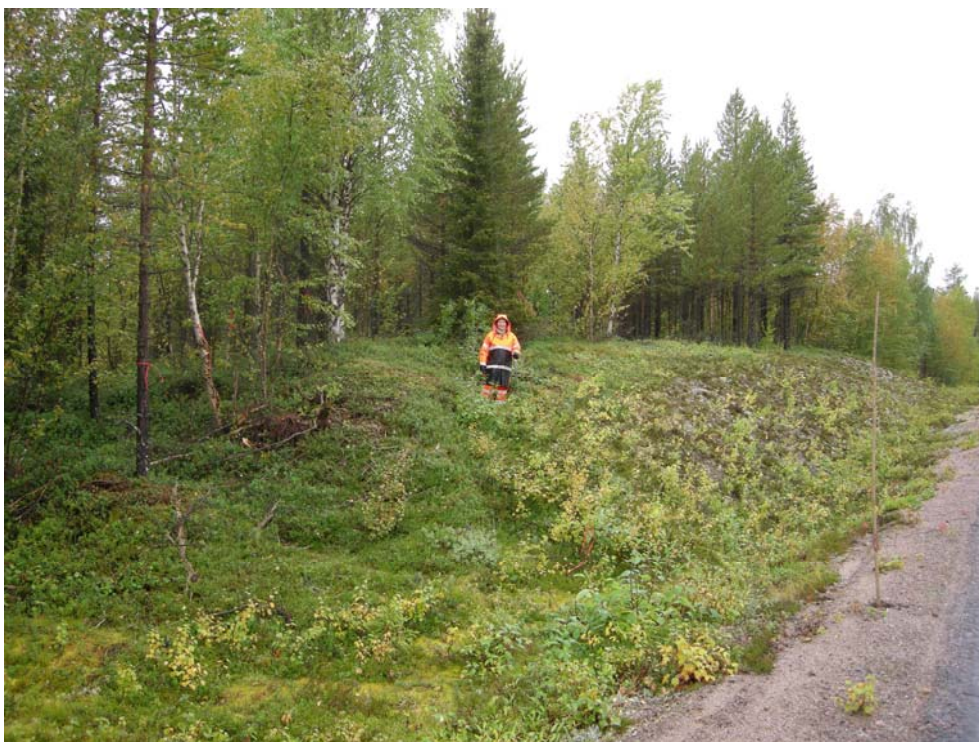


Fig. 4. Tjärdal, Raä Jokkmokk 4941 (arb.id -1). I tjärdalsgropen står arkeolog Carina Bennerhag. Tjärdalens norra vall är delvis bortschaktad i dikesslätten. Foto taget från vägens dikeskant, mot V. Acc nr 2012:67:02, fotograf Åsa Lindgren © Norrbottens museum.

Utvärdering

Fältarbetet hade som nämnts ovan underlättats och gått något snabbare om utredningsområdena varit markerade i fält enligt avtal med exploatören. Utifrån denna erfarenhet kommer muntlig kommunikation med exploatören komplettera avtalskrivningen vid framtida uppdrag.

Referenser

Hultblad, Filip (1968). *Övergång från nomadism till agrar bosättning i Jokkmokks socken = [Transition from nomadism to farming in the parish of Jokkmokk]*. Diss. Uppsala : Univ.

Kartor

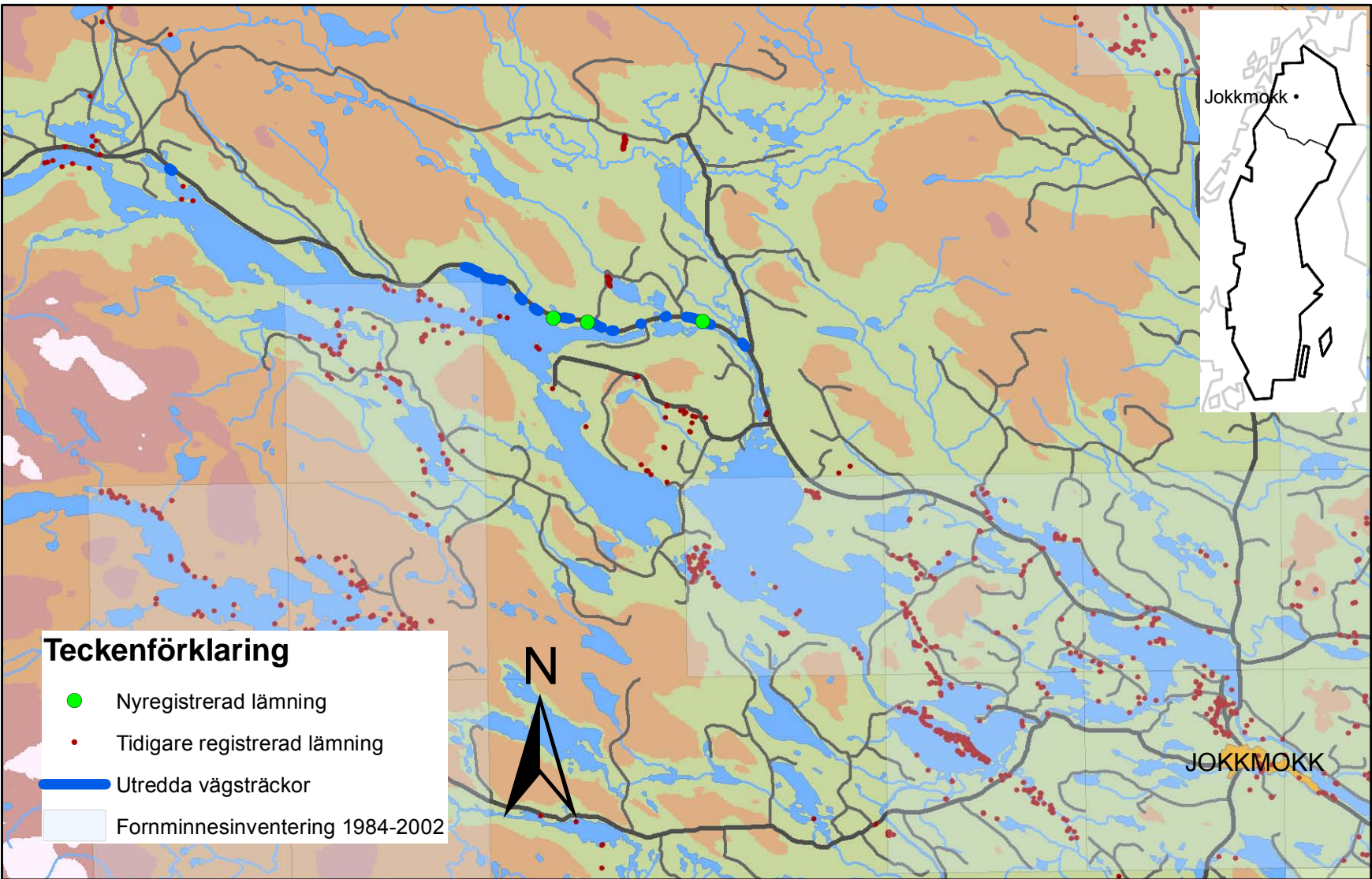
Generalstabskartan, Jokkmokk 1890, Rak-id J242-21-1

Generalstabskartan, Kvikkjokk, 1890, Rak-id J242-20-1

Bilagor

1. Kartor
 - 1:1 Översiktskarta
 - 1:2 Karta, Tjärdalen
 - 1:3 Karta, Härden
 - 1:4 Karta, Fångstgropen
2. Lämningslista
3. Fotolista

Översikt Uo väg 805



1:300 000

Översiktskarta

© Lantmäteriet Medgivande I2012/1203

0 2,5 5 10 Kilometer

Uo väg 805, påträffade lämningar Tjärdal, Jokkmokk 4941 (arb.id -1)



Teckenförklaring

- Nyregistrerad lämning
Jokkmokkk 4941 (arb.id -1)

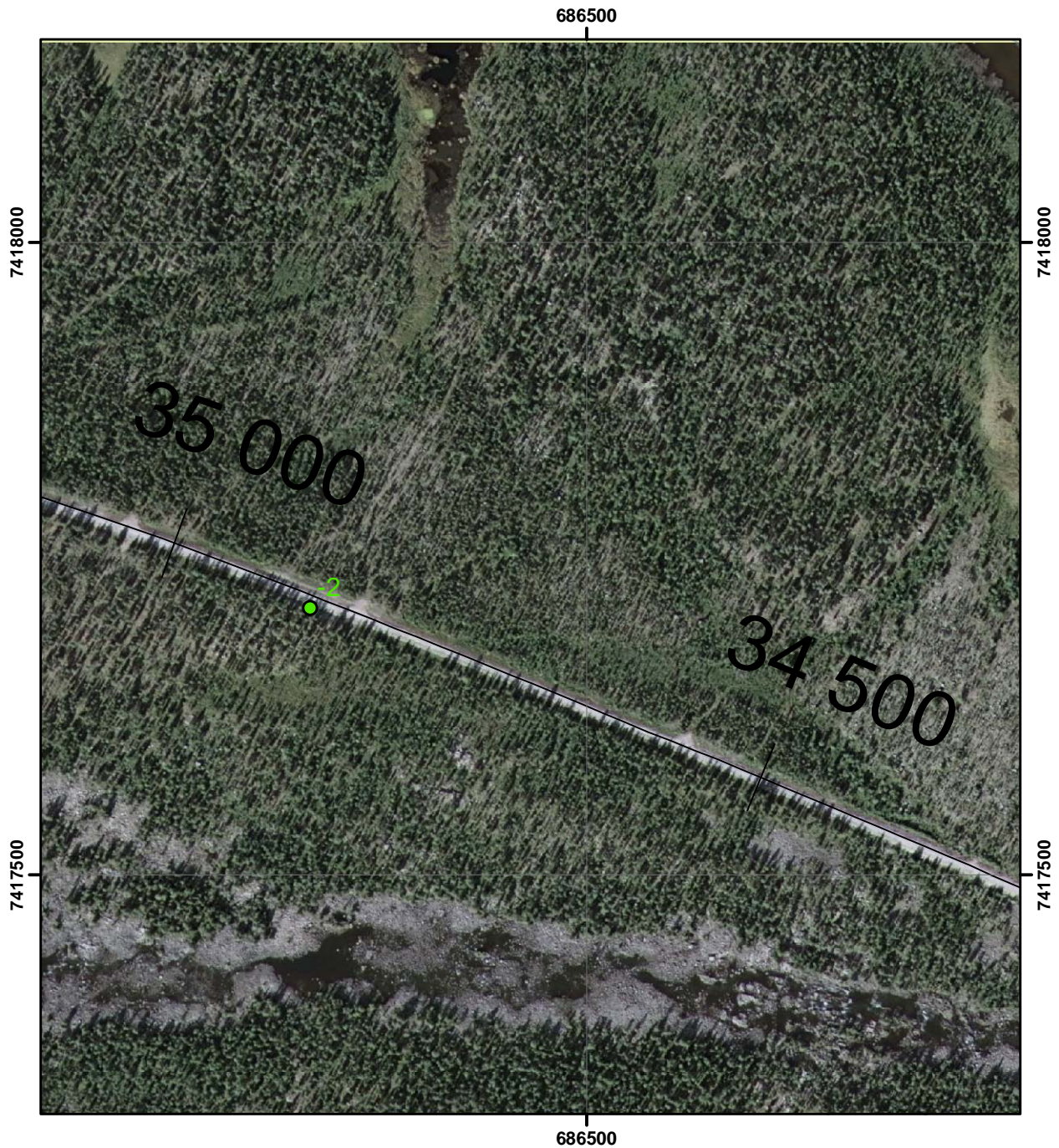
Skala 1:5 000

0 50 100 200 Meter

Översiktskartan/Ortofoto
© Lantmäteriet Medgivande I2012/1203
Sweref 99 TM



Uo väg 805, påträffade lämningar Härd, Jokkmokk 4940 (arb.id -2)



Teckenförklaring

- Nyregistrerad lämning
Jokkmokk 4940 (arb.id -2)

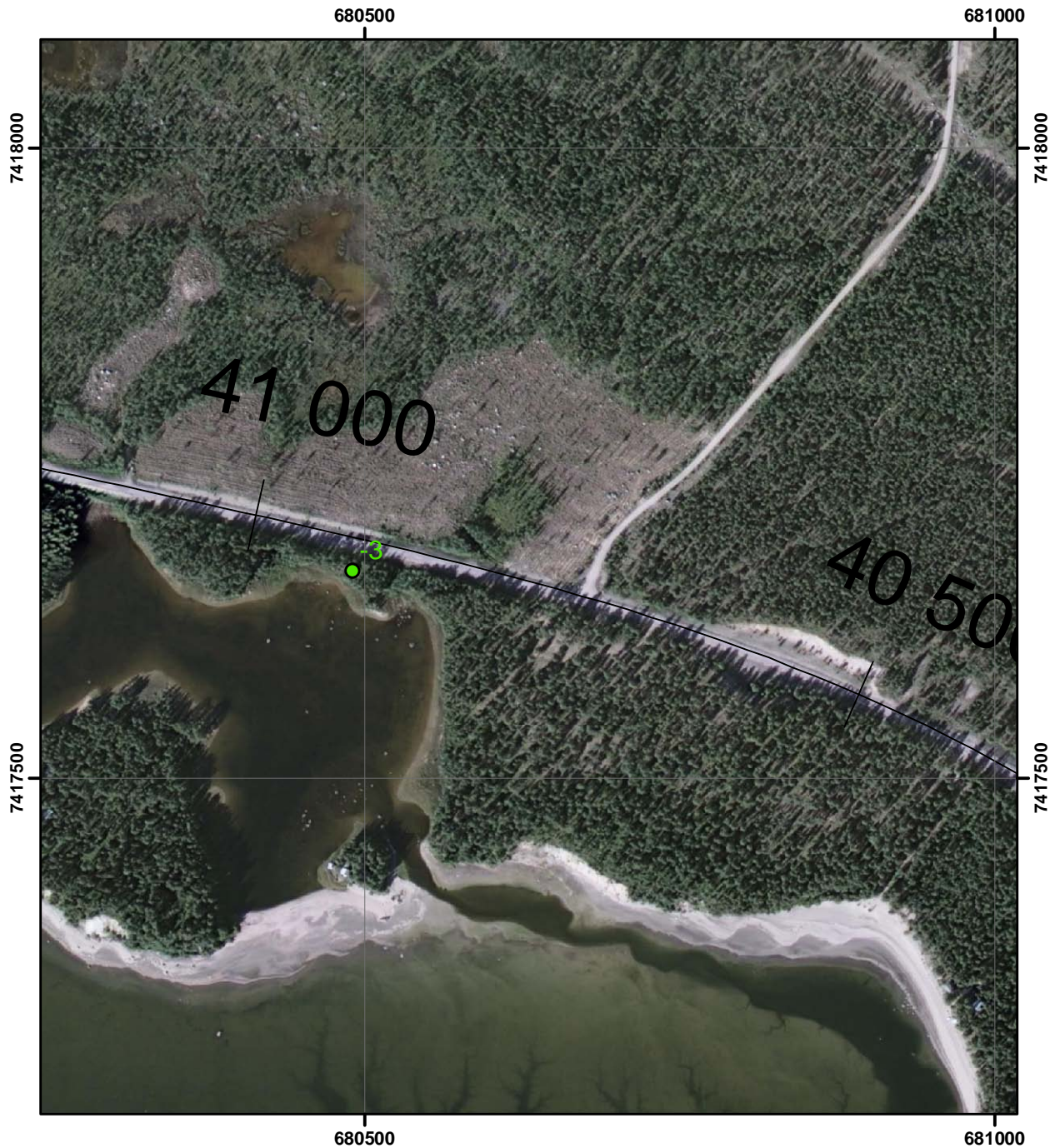
Skala 1:5 000

0 50 100 200 Meter



Ortofoto
© Lantmäteriet Medgivande I2012/1203
Sweref 99 TM

Uo väg 805, påträffade lämningar Fångstgrop, Jokkmokk 4942 (arb.id -3)



Teckenförklaring

- Nyregistrerad lämning
Jokkmokkk 4942 (arb.id - 3)

Skala 1:5 000

0 50 100 200 Meter



Ortofoto
© Lantmäteriet Medgivande I2012/1203
Sweref 99 TM

Objekttabell för särskild utredning

Obj. nr/ RAÄ-nr	Lämningstyp	Beskrivning	Antikvarisk bedömning	Osäker position	Osäker utbredn.
Jokkmokk 4941 (109-2012: -1)	Kemisk industri, Tjärdal	Tjärdal, oval, 7,5x5,5 (NÖ-SV), bestående av en grop, oval, 2,4x1,2 (NÖ-SV) och 0,4 m dj i jämförelse med omgivande vall. Vallen är 2-3 m br och 0,2-0,5 m h. Ränna i NÖ, 5 m l, 0,7 m br och 0,2-0,6 m dj. Skadebeskrivning: Delar av N vallen bortschaktad i vägsränning. Beväxt med 4 björkar på vallen, sly. Orientering: Omedelbart S om dikeskant. Terräng: Ö kanten av ås avskuren av väg. Skogsmark, blandskog.	Övrig kulturhistorisk lämning.	Nej	Nej
Jokkmokk 4940 (109-2012: -2)	Härd	Härd, närmast rektangulär, 1x0,7 m (Ö-V) och 0,1 m h. Bestående av 11 synliga kantstenar, 0,1-0,2 m st. Sondning visar på kol, brun härdfyllning och rödbränd sand. Beväxt med mossa och bärris. Orientering: 10 m SSV om vägens asfaltkant och 2 m SSV om dikeskant. Terräng: SSÖ delen av flack, blockig ås (NÖ-SV), i anslutning till myr. Skogsmark, tallskog.	Fast fornlämning	Nej	Nej
Jokkmokk 4942 (109-2012: -3)	Fångstgrop	Fångstgrop, oval, 2,2x1,8 m (närmast N-S) och 0,4 m dj. Omgiven av en vall, 1,5-2 m br och intill 0,2 m h. Sondning i vallen visar på två markytor. Beväxt med en tall och en björkbuske. Orientering: 8 m NÖ om sjö och 10 m S om parkeringsficka invid väg. Terräng: Sandig strandterrass invid sjö. Skogsmark, tallskog med inslag av lövträd.	Fast fornlämning	Nej	Nej

Fotolista

Acc.nr: 2012:67:1-8, digitala bilder

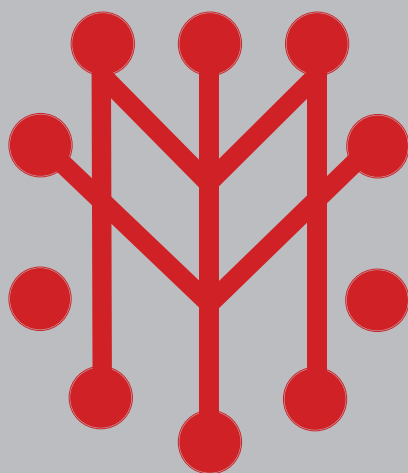
Arkeologisk utredning, väg 805 - Kvikkjokksvägen,

Datum: 2012-09-04 - 2012-09-05

Jokkmokks kommun och socken

Foto: Åsa Lindgren – ÅL

Nr	Raä	Arb.nr	Objekt	Taget mot	Foto	Datum
01	4941	-1	Tjärdal, vid vägkant	VSV	ÅL	2012-09-05
02	4941	-1	Tjärdal, vid vägkant. I tjärdalsgropen står arkeolog Carina Bennerhag.	V	ÅL	2012-09-05
03	4940	-2	Härd. Sonden står mitt i härd.	SV	ÅL	2012-09-05
04	4940	-2	Härd. Sonden står mitt i härd, myren i bakgrunden.	S	ÅL	2012-09-05
05	4942	-3	Fångstgrop. På bilden ses Carina Bennerhag.	SSV	ÅL	2012-09-05
06	4942	-3	Fångstgrop	SSV	ÅL	2012-09-05
07	-	-	Arbetsbild. Carina Bennerhag på väg i Uo.		ÅL	2012-09-05
08	-	-	Arbetsbild. Carina Bennerhag på väg i Uo.		ÅL	2012-09-05



Norrbottens museum
Box 266, Storgatan 2, 971 08 Luleå
Telefon 0920-24 35 02
Fax 0920-24 35 60
norrbottens.museum@nll.se
www.norrbottensmuseum.se



NORRBOTTENS
LÄNS LANDSTING