

Ny bro över Myllyjoki

Frivillig arkeologisk utredning etapp 1, väg 395, fastighet Merasjärvi 3:1 och 6:1, Kiruna kommun, Jukkasjärvi socken, Lappland, Norrbottens län



Norrbottens museum
Åsa Lindgren

Rapport

Frivillig arkeologisk utredning för ny bro över Myllyjoki, väg 395,
Kiruna kommun, Jukkasjärvi socken, Lappland, Norrbottens län

Administrativa uppgifter

Länsstyrelsens (beslut) dnr:	-
Norrbottens museum dnr:	179-2013
Uppdragsgivare/finansiar:	Trafikverket
Typ av uppdrag:	Frivillig arkeologisk utredning, etapp 1
Fornlämningsnummer och typ av objekt:	Nya lämningar: Raå Jukkasjärvi: Kokgrop
Kommun:	Kiruna
Socken:	Jukkasjärvi
Landskap:	Lappland
Fastighet/er:	Merasjärvi 1:3 och Merasjärvi 6:1
Kartblad, 5 km, Sweref99 TM:	75H 0i NV
Undersökningsledare:	Åsa Lindgren
Deltagare:	Olof Östlund
Rapportansvarig:	Åsa Lindgren
Underkonsulter:	-
Antal fältarbetsdagar och varaktighet:	0,5 dagsverken, 10 oktober 2013 (Restid ingår ej)
Antal rapportdagar:	3 dagsverken
Antal fyndhanteringsdagar:	-
Koordinatsystem:	Sweref 99 TM
Koordinater (vid mitten av uo):	N 7506900/E 794555
Inställning GPS:	User grid/WGS 84
Undersökningens höjd över havet:	310-315 m ö.h.
Undersökt yta:	0,018 km ²
Analys:	-
Datering och typ av datering:	Järnålder, utifrån påträffad lämningstyp
Fynd:	-
Foto:	Acc nr: 2013:49:1-8 (bilaga 2)
Ritningar:	-
Dokumentationshandlingar:	Fältanteckningar, originalhandlingar och bilder förvaras i Norrbottens museums arkiv, respektive bildarkiv. Nbm:s digitala fotografier förvaras på NLL:s server.
Digitalt dokumentationsmaterial:	Det digitala materialet förvaras på NLL:s servrar, där back-up tas dagligen av landstingets IT-personal. Digitalt registreringsmaterial finns tillgängligt i FMIS via www.raa.se Rekommendationer för långtidsförvaring av digitalt arkeologiskt material inväntas från Riksantikvarieämbetet.
Digital programvara:	Microsoft Office (Win.7), ArcPad 7.0.1 och 8, FältGIS, Intrasis för FältGIS, ArcMap 10.1, Adobe Photoshop Elements 9

Foto på rapportens framsida: Arkeolog Olof Östlund registrerar en kokgrop intill utredningsområdet. Foto mot ÖNÖ. Accnr: 2013:49:03 © Norrbottens museum, Åsa Lindgren

Innehåll

Administrativa uppgifter.....	2
Innehåll.....	3
Inledning.....	4
Sammanfattning.....	4
Syfte.....	4
Inriktning och problemformulering.....	4
Områdets förutsättningar.....	4
Känd fornlämningsbild.....	4
Områdets kulturmiljöpotential.....	5
Utredningens utförande.....	5
Ambitionsnivå.....	5
Förberedelsearbete.....	5
Fältarbete, etapp 1.....	5
Fördjupad utredning, etapp 2.....	6
Dokumentation.....	6
Resultat.....	6
Fornlämningens tekniska uppgifter.....	7
Vetenskaplig tolkning.....	7
Vidare undersökningar.....	7
Utvärdering.....	7
Referenser.....	8
Arbetsmaterial.....	8
Bilagor	

Inledning

Norrbottens museum har den 10 oktober 2013 utfört en frivillig arkeologisk utredning vid Myllyjoki, i Kiruna kommun. Utredningen föranleddes av att Trafikverket planerar en ny bro över bäcken (se kartor i bilaga 1).

Utredningen utfördes utan beslut av Länsstyrelsen i Norrbottens län, enligt 2 kap 11§ i lagen om kulturminnen m.m. (SFS 1988:950).

Sammanfattning

Vid utredningen påträffades en ny lämning strax utanför utbredningsområdet. Lämningen utgörs av en rektangulär kokgrop. Med anledning av kokgroppens närhet till uo anser Norrbottens museum att en fördjupad utredning bör utföras för att utröna om ytterligare lämningar återfinns inom detta.

Syfte

Det huvudsakliga syftet med utredningen var att ta fram ett planeringsunderlag för vidare handläggning av det planerade arbetet.

Syftet var att fastställa om forn- eller kulturlämningar berörs av det planerade arbetsföretaget. Det vill säga utreda om det finns lämningar inom angivet område.

Den påträffade lämningen har bedömts antikvariskt (antikvarisk status har föreslagits), beskrivits och märkts ut i fält.

Inriktning och problemformulering

Vid en utredning är inriktningen främst att hitta och registrera fornlämningar och kulturlämningar. Djupare problemformuleringar ingår inte i utredningen.

Områdets förutsättningar

Utredningsområdet (uo) återfinns vid bäcken Myllyjoki, vid väg 395 ca 1,5 km S om Merasjärvi (se bilaga 1:1 och 1:2). Den totala ytan för utredningen ca 0,018 km².

Topografi

Topografin vid Myllyjoki är huvudsakligen flack och ligger på 310-315 m ö.h. I områdets NV del är en rullstensås som sträcker sig i N-S riktning längs befintlig väg. Marken är sandig, utom åsen som är stenig och marken närmast bäcken, som är mer finkornig. Uo omges av vatten med sjöarna Pitkajärvi och Amukkajärvi i V, Naankijärvi i NV samt Venejärvi och Merasjärvi i NÖ.

Vegetationen utgörs av yngre och äldre tallskog med inslag av löv. Undervegetationen är låg och torr, men något frodigare närmast bäcken.

Inom uo återfinns grustäcker.

Känd fornlämningsbild

Området ingick i Riksantikvarieämbetets fornminnesinventering 1993 och då registrerades en småindustri i form av en såg och kvarn vid Myllyjoki, strax V om väg 395 och ca 100 m V om aktuellt uo (bilaga 1:1). Inom uo finns inga lämningar kända sedan tidigare, men vid sjön Naankijärvi ca 500 m NNV om uo har en pilspets av kvarts hittats och två härdar återfinns ca 1 km N om uo.

Inom en radie av ca 3 km från uo återfinns ytterligare ett flertal fasta fornlämningar. Bland annat ett 10-tal härdar, fyra fångstgropar och två boplatser av stenålderskaraktär. Även några övriga kulturhistoriska lämningar i form av tjärdalar (*Kemisk industri* på kartbilaga 1:1) finns i utredningsområdets närhet.

Tidigare arkeologiska arbeten

Norrbottens museum gjorde en särskild arkeologisk utredning 2012 längs väg 395 och det utredningsområdet tangerar nu föreliggande uo då den utredningen omfattade 10 m från yttre dikesslänt, på ömse sidor av vägen (Östlund 2012).

Områdets kulturmiljöpotential

Markanvändning, historiska kartor och ortnamn

Utredningsområdet ligger inom Gabna sameby och området utgör kärnområde av riksintresse för renskötsel. I modern tid nyttjas området för täktverksamhet.

Vid Myllyjoki (Kvarnbäcken) finns som namnet antyder en kvarn och även en såg, strax V om uo. Anläggningarna har restaurerats i modern tid, men är idag i behov av underhåll.

De historiska kartor som finns över området är bland annat ekonomiska kartan från 1964, en generalstabskarta från 1889, en avvitringskarta från 1896, samt en laga skifteskarta från 1921. Dessa kartor är tillgängliga på lantmäteriets historiska kartor på internet. De historiska kartorna visar att vägen haft i stort sett samma sträckning som idag, samt att täktverksamhet bedrivits åtminstone sedan slutet av 1800-talet.

Kulturhistorisk potential

Utifrån det kända fornlämningsläget i angränsande områden, markförhållanden och topografi har området en hög potential för att påträffa lämningar.

Utredningens utförande

Arbetet utgick ifrån en förenklad arbetsplan presenterad i e-post (Nbm dnr 179-2013, daterad 2013-10-01). På grund av ärendets hastiga handläggning upprättades inte en regelrätt arbetsplan med kostnadsberäkning.

Ambitionsnivå

Utredningen har med utgångspunkt i redovisningen av *Områdets topografi*, *Känd fornlämningsbild*, *Tidigare undersökningar* och *Arkeologisk potential* utförts med hög ambitionsnivå. Den frivilliga arkeologiska utredningen, etapp 1, har genomförts i enlighet med de krav som ställs i samband med en arkeologisk utredning beslutad enligt Kulturminneslagen (SFS 1988:950).

Förberedelsearbete

Vid förberedelsearbetet utfördes arkivstudier (Norrbottens museums topografiska arkiv), samt litteratur- och kartstudier. Resultatet presenteras i kapitel Områdets förutsättningar ovan. Förberedelsearbetet innefattade även administration.

Fältarbete, etapp 1

Etapp 1 utfördes som planerat i form av okulär besiktning, vilken kompletterades med hjälp av jordsond. Jordsond använts för att undersöka synliga strukturer i markytan, vilket är en enkel och effektiv metod att upptäcka fornlämningar. Jordsond är även ett effektivt redskap till att bedöma osäkra lämningar, tolka jordartskikten och spåra konstruktionsdetaljer i dessa.

Fördjupad utredning, etapp 2

Fördjupad utredning i form av etapp 2 har inte genomförts inom ramen för den frivilliga utredningen, då en sådan insats är tillståndspliktig och kräver ett beslut av Länsstyrelsen, utifrån KML.

Dokumentation

Nypåträffade lämningar dokumenteras i ord och bild (digitala foton), samt prickas in på lämpligt kartmaterial (ortofoto). Registrering och inmätning sker med handdator/GPS i programmen ArcPad och FältGIS, enligt Raä:s riktlinjer för införsel av lämningar i FMIS. Beskrivning av lämningarna följer även Länsstyrelsens riktlinjer, vilket innebär att även enskilda lämningar som ingår i sammansatta lämningstyper får en egen identitet och koordinatangivelse (även tidigare kända lämningar). Vid inmätning och leverans av digitala lägesdata används projektionen SWEREF 99 TM.

Fasta fornlämningar markeras i fält med blågula fornlämningsband av papper och övriga kulturhistoriska lämningar med röda papperssnitslar.

Resultat

Vid utredningen påträffades en ny lämning ca 15 Ö om utredningsområdet. Lämningen utgörs av en rektangulär kokgrop (Fig. 1, samt foto på rapportens framsida). Lämningen har ännu inte förts in i fornminnesregistret och saknar därmed Raä-nr och då endast en lämning påträffades benämns den kort och gott kokgrop.

Då fördjupad utredning (etapp 2) är tillståndspliktigt, kunde en sådan inte utföras för att ta reda på om kokgropen tillhör en boplats som sträcker sig in i uo.



Fig. 1. Landskapsvy. Mitt i bild ses arkeolog Olof Östlund som registrerar den rektangulära kokgropen. Bilden är tagen från NÖ delen av utredningsområdet, mot SSÖ.

Acc nr 2013:49:02, © Norrbottens museum, Åsa Lindgren

Fornlämningens tekniska uppgifter

Beskrivning: Kokgrop, rektangulär, 2,6 x 0,6 m (N-S) och 0,1 m dj. Omgiven av en vall, 0,9 m br och 0,1 m h, tydligast i N. Vid sondning konstateras en kraftig stenpackning och kol i gropen. Vegetation: 4 ungtallar på vallen.

Läge: Oförändrat läge; Kartblad: 75H 0j NV; 310 m ö.h.

Orientering: Ca 50 m Ö om nuvarande väggkant (N-S).

Terräng: Sandig, flackt kuperad moränmark invid Ö foten av stenig ås (N-S).

Skogsmark, ung tallskog.

Vetenskaplig tolkning

Resultatet av den frivilliga utredningen stämmer överens med vad som kunde förväntas i området. Rektangulära kokgropar återfinns i hela Norrbotten och de som har undersökts dateras vanligtvis till yngre järnålder (omkring 600-1000 e.Kr.). De verkar inte vara lokaliserade till forna strandlinjer utan har snarare förlagts där marken är lättgrävd och det finns tillgång till lämpligt stenmaterial i närheten. Sannolikt har även närheten till den resurs som bearbetats i kokgropen haft betydelse, men dessa kokgropars funktion har inte riktigt kunnat fastställas.

Vidare undersökningar

Norrbottens museum förespråkar en fördjupad arkeologisk utredning i anslutning till kokgropen, för att ta reda på om den tillhör en boplats som sträcker sig inom uo.

Utvärdering

Arbetet har gått bra, varför det inte finns något att anmärka på.

Norrbottens museum

Luleå 2013-10-17

Åsa Lindgren

Undersökningsledare

Referenser

Östlund, O. 2012. *Svappavaara – Kaunisvaara Arkeologisk utredning i samband med planerad upprustning och breddning av väg 99, 395 och E10, sträckan Svappavaara–Kaunisvaara. Kiruna kommun och Pajala kommun. Norrbottens län. Norrbottens museum rapport 2012:21, dnr 104-2012.*

Arbetsmaterial

Lantmäteriets historiska kartor på internet

<http://historiskakartor.lantmateriet.se/arken/s/search.html> (tillgänglig 2013-10-15)

Rikets allmänna kartverks arkiv

Generalstabskarta Vittangi, 1889, Rak-id J242-10-1

Generalstabskarta (ekonomisk karta) Merasjärvi, 1964, Rak-id J141-2910-1c-d66

Lantmäterimyndigheternas arkiv

Avvittring, Aktbeteckning 25-kij-18:59, Datum 1896-12-30, Bild 2 (av 37)

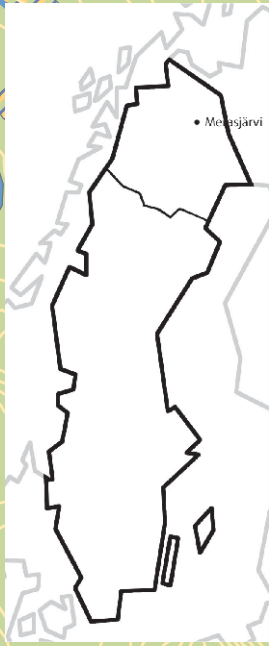
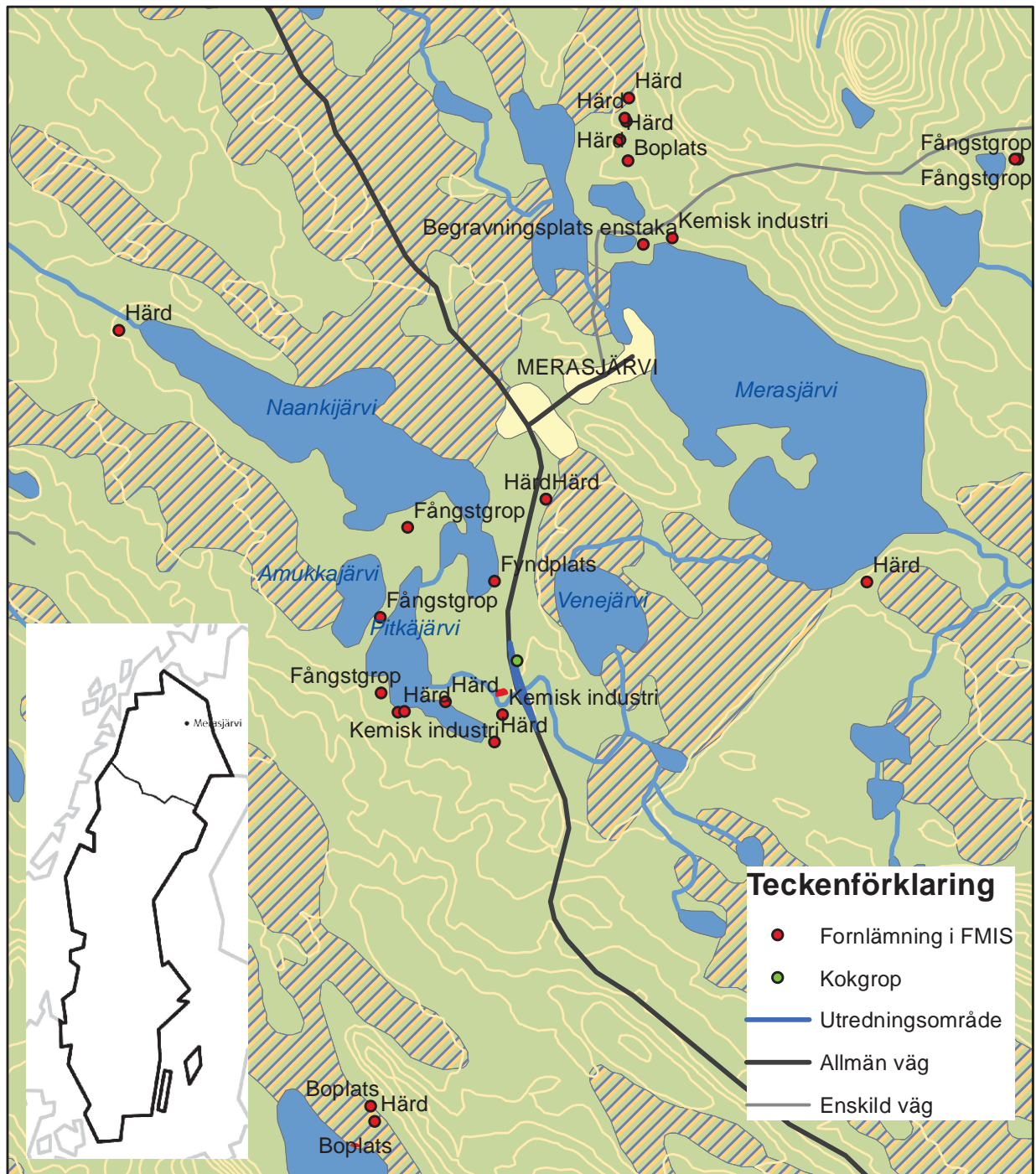
Laga skifte, Aktbeteckning 25-kij-23, Datum 1923-08-21, Bild 2 (av 202)

Bilagor

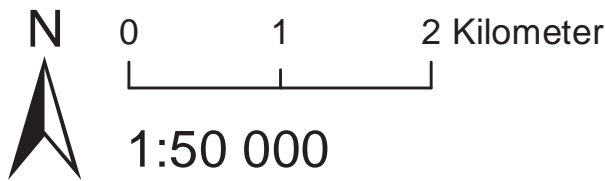
1. Kartor
 - 1:1 Översiktskarta
 - 1:2 Utredningsområdet och påträffad lämning
2. Fotolista

Översiktskarta

frivillig utredning, Myllyjoki 2013

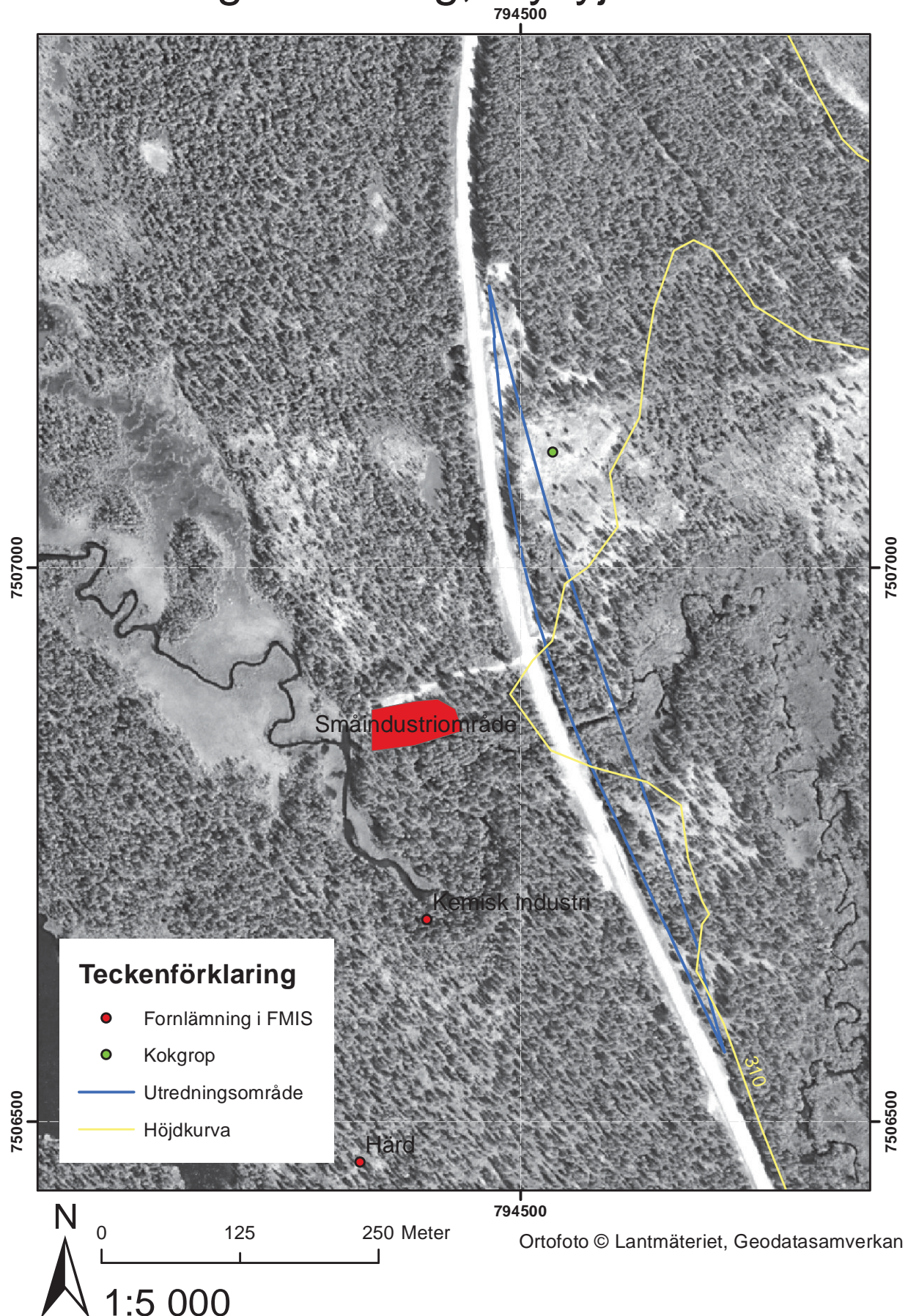


- Teckenförklaring**
- Fornlämning i FMIS
 - Kokgrop
 - Utredningsområde
 - Allmän väg
 - Enskild väg



Översiktskartan ©Lantmäteriet, Geodatasamverkan

Utredningsområdet, frivillig utredning, Myllyjoki 2013



Fotolista

Acc.nr: 2013: 49: 1-8, digitala bilder

Topografi: Myllyjoki, mellan Merasjärvi och Masugnsbyn, Kiruna kommun, Jukkasjärvi socken, Lappland, Norrbottens län

Objekt: Ny bro över Myllyjoki, väg 395.

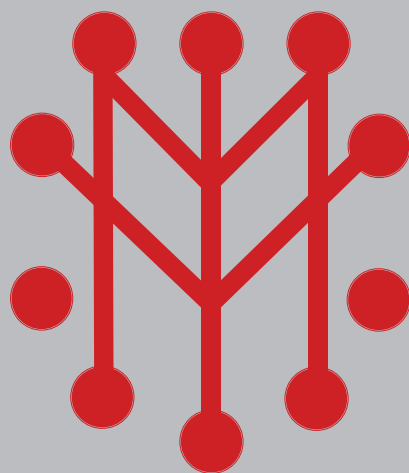
Typ av uppdrag: Frivillig arkeologisk utredning

Datum: 2013-10-10

Fotograf: Åsa Lindgren

Fet markering av text i listan anger vilka bilder som är med i rapporten.

Nr	Objekt och beskrivning	Faget mot
1	Landskapsvy över N delen av utredningsområdet. Den påträffade kokgruppen återfinns i vänstra delen av bilden, nedanför åsen.	SSÖ
2	Landskapsvy, mitt i bild ses arkeolog Olof Östlund registrerar en rektangulär kokgrop.	SSÖ
3	Arkeolog Olof Östlund registrerar en rektangulär kokgrop.	ÖNÖ
4	Arkeolog Olof Östlund registrerar en rektangulär kokgrop.	ÖNÖ
5	Detalj med sond som visar dubbla blekjordslager och sot/kol i kokgroupens vall.	-
6	Detalj av sond som visar rejält med kol i kokgruppen.	-
7	Landskapsvy. Den rektangulära kokgruppen återfinns strax vänster och bortanför de små björkarna centralt i bild.	N
8	Landskapsvy över S delen av utredningsområdet.	N



Norrbottnens museum
Box 266, Storgatan 2, 971 08 Luleå
Telefon 0920-24 35 02
Fax 0920-24 35 60
norrbottnens.museum@nll.se
www.norrbottnensmuseum.se



NORRBOTTENS
LÄNS LANDSTING