



Norrbottens
museum

Rapport 2015:1

ARKEOLOGI



Järnbacken

Fördjupad arkeologisk inventering vid Järnbacken,
Nederkalix socken, Kalix kommun, Norrbottens län.

Norrbottens museum
Carina Bennerhag

Administrativa uppgifter

Länsstyrelsens (beslut) dnr:	431-6751-09
Norrbottnens museum dnr:	128-2008
Finansiär:	Jernkontoret, Prytziska fonden 1
Typ av uppdrag:	Arkeologisk inventering med metallsökare
Kommun:	Kalix
Socken:	Nederkalix
Landskap:	Norrbottnen
Nya lämningar:	Raä Nederkalix 842 (blästplats)
Fastigheter:	Björkfors 2:3, Sangis 2:7, 2:14, 4:19, 4:56, 4:57, 4:58, 12:2, 32:1, Vånafjärden 100:1
Kartblad (Sweref 99TM):	73I 3i SO, 73I 3j SV
Undersökningsledare:	Carina Bennerhag
Deltagare:	Åsa Lindgren
Rapportansvarig:	Carina Bennerhag
Underkonsulter:	Lena Grandin, UV GAL (okulär arkeometallurgisk bedömning)
Fältarbetstid:	32 timmar, 1-2 september 2009 (restid ingår ej)
Rapporttid:	8 timmar
Fynd/provhantering:	2 timmar
Koordinatsystem:	Sweref 99 TM
Koordinater (vid mitten av uo):	N 7332000/E 890432
Inställning GPS:	User grid/WGS 84
Fynd:	Slagg, järnavfall, bilaga 4
Foto:	Acc nr 2009:104:1-18, bilaga 5
Ritningar:	-
Dokumentationshandlingar:	Fältanteckningar förvaras i Norrbottens museums arkiv
Digitalt dokumentationsmaterial:	Det digitala materialet förvaras på NLL:s servrar, där back-up tas dagligen av landstingets IT-personal. Digitalt registreringsmaterial finns tillgängligt i FMIS via www.raa.se Rekommendationer för långtidsförvaring av digitalt arkeologiskt material inväntas från Riksantikvarieämbetet.
Digital programvara:	Microsoft Office (Win.7), ArcPad 7.0.1 och 8, ArcMap 10.1

Innehåll

Inledning.....	3
Sammanfattning	3
Syfte	3
Genomförande	3
Resultat och tolkning.....	4
Vidare undersökning	6
Bilagor	6
Referenser.....	6

Inledning

Norrbottens museum har den 1-2 september utfört en fördjupad arkeologisk inventering i anslutning till ett antal tidigare undersökta boplatser med spår efter primär- och sekundärsmide längs den så kallade Haparandabanan öster om Sangis, Kalix kommun (Bennerhag 2009) (bilaga 1). Inventeringen syftade till att lokalisera eventuella närliggande järnframställningsplatser och ingick som en del i Norrbottens museums egeninitierade projekt som behandlar järnåldern i Norrbottens kustland och övergången från stensmide till metallhantering.

Inventeringen genomfördes med hjälp av metalldetektor och upptagande av provgropar med tillstånd av Länsstyrelsen i Norrbottens län (dnr 431-6751-09). Inventeringen har finansierats genom medel från Jernkontoret (Prytziska fonden nr 1).

Sammanfattning

Vid inventeringen framkom tre fyndförande områden med rester efter järnhantering (bilaga 2). Det ena området (område 1) låg inom fornlämning Raä Nederkalix 699 och tolkades utifrån fyndsammanhanget som resterna efter en smideshärd (bilaga 6), medan de två andra områdena (område 2 och 3) tolkades som resterna efter en blästplats i form av en järnframställningsplats med tillhörande aktivitetsyta (bilaga 3 och 6). Blästplatsen har fått Raä nr Nederkalix 842.

Syfte

Syftet med inventeringen var att lokalisera eventuella järnframställningsplatser i anslutning till ett antal undersökta boplatser med spår efter primär- och sekundärsmide, öster om Sangis i Kalix kommun (Bennerhag 2009). Om eventuella lämningar påträffades, som kunde antas ha med järnhantering och företrädesvis järnframställning att göra, skulle provtagning ske för att säkerställa typen av metallhantering och eventuell datering.

Genomförande

Inventeringen genomfördes som en okulär besiktning med hjälp av sond och metalldetektor, inom ett ca 1,86 km² stort område i anslutning till Raä Nederkalix 730, 663:1, 699, 670:1, 671:1 och 562:1 (bilaga 1).

Vid utslag med metalldetektorn upptogs provgropar med hjälp av spade och skärsliv för att fastställa eventuella arkeologiska fynd med anknytning till järnhantering. Vid provgropsgrävningen avlägsnades torven försiktigt med hjälp av spade. Därefter rensades ytan ner med hjälp av skärsliv för att konstatera eventuella metallfynd eller restprodukter från järnhantering (slaggar).

Ett urval av de slaggar som påträffades vid inventeringen har tillvaratogs för analys (bilaga 4). Slaggerna skickades till UV GAL, Lena Grandin, för en okulär bedömning och granskning av typen av metallhantering. Resultatet av den okulära bedömningen har lämnats muntligen till Norrbottens museum.

Någon ¹⁴C-datering har inte utförts, då det tillvaratagna slaggmaterialet var alltför begränsat för att det skulle vara möjligt att plocka ut kol för en ¹⁴C-analys som skulle kunna ge ett tillförlitligt resultat.

Samtliga provgropar med arkeologiska fynd har mätts in med hjälp av handdator/GPS i RT90 2,5 gon V. Inmätningarna har senare konverterats till SWEREF 99TM (bilaga 2 och 3). Vid överföringen av inmätningarna upptäcktes att ett av de fyndförande områdena (område 3) låg omedelbart utanför det angivna undersök-

ningsområdet för metalldetektering/provtagning. Detta syntes/uppmärksammades dock inte i fält, troligtvis på grund av de felmarginaler som kan uppstå vid inmätning med handdator/GPS.

Samtliga upptagna provgropar har lagts igen och marken har återställts.

Resultat och tolkning

Totalt påträffades tre fyndförande områden (område 1-3) med rester efter järnhantering (bilaga 2, 3, 4 och 6), varav ett av områdena (område 1) låg inom fornlämning Raä Nederkalix 699.

Inom område 1 gav metalldetektorn utslag inom en 0,5 x 0,5 m stor yta (bilaga 2). Vid provgropsgrävningen upptogs en 0,5 x 0,5 m stor yta, varvid enstaka mindre slaggar (ca 0,05 m stora) samt små skörbrända stenar framkom. Utifrån fyndkontexten och slaggernas utseende antogs fynden vara rester efter en smideshärd. Ingen av slaggerna tillvaratogs därför för analys

Inom område 2 gav metalldetektorn utslag inom en 6 x 5 m (N-S) stor yta (bilaga 2). Vid inventeringstillfället avtorvades en ca 2,6 x 1,2 m stor yta (NNV-SSÖ), varvid flera bitar av slagg med ett stearinliknande utseende samt sintrat material påträffades (bilaga 3). Ett urval av slaggerna tillvaratogs för okulär bedömning och skickades för analys till UV GAL (bilaga 4). Enligt den okulära bedömningen utgörs slaggerna av troliga reduktionsslaggar från järnframställning (muntligen Lena Grandin, UV GAL).



Bild 1. Område 2. Avtorvad yta med fynd av slaggar. Fotat från söder. Acc nr 2009:104:3. Foto: Åsa Lindgren © Norrbottens museum.



Bild 2. Område 2. Detaljbild av slagg påträffad inom den avtorvade ytan. Fotat från söder. Acc nr 2009:104:4. Foto: Carina Bennerhag © Norrbottens museum.

Ca 30 m S om område 2 gav metalldetektorn utslag inom en yta på ca 20 x 10 m (Ö-V) (område 3) (bilaga 2). I området upptogs fyra mindre provgropar om 0,5x0,5 m varvid tre järnklumpar samt en mörkbrun färgning innehållande brända ben påträffades (bilaga 3 och 4). De tre järnklumparna tillvaratogs för okulär bedömning och skickades för analys till UV GAL. Enligt den okulära bedömningen utgörs järnklumparna av delar av luppår (muntligen Lena Grandin, UV GAL).



Bild 3. Område 3. Provgrop med mörkbrun färgning innehållande brända ben. Fotat från väster. Acc nr: 2009:104:17. Foto: Carina Bennerhag © Norrbottens museum.

Lämningarna inom område 2 och 3 har klassats som en blästplats bestående av en järnframställningsplats med tillhörande aktivitetsyta (bilaga 6). Fyndet av järnklumpar (järnavfall) inom aktivitetsytan indikerar att bearbetning av luppår har utförts inom området. Den mörkbruna färgningen innehållande brända ben är troligtvis resterna efter en härd. Lämningen har fått Raä nr Nederkalix 842.

Vidare undersökning

Den nyupptäckta fyndplatsen med reduktionsslagger och järnavfall är en av de första indikationerna på en inhemsk järnframställning från förhistorisk tid i den norra delen av Sverige, i området norr om Jämtlands län. Eftersom fornlämningen ligger inom bansträckningen för den sk Haparandabanan, den nya järnvägssträckningen mellan Kalix och Haparanda så riskerar lämningen att förstöras av banbyggnationen. Norrbottens museum rekommenderar därför att en räddningsundersökning utförs i området för att säkerställa vilka typer av aktiviteter som skett på platsen samt vilken datering lämningarna har.

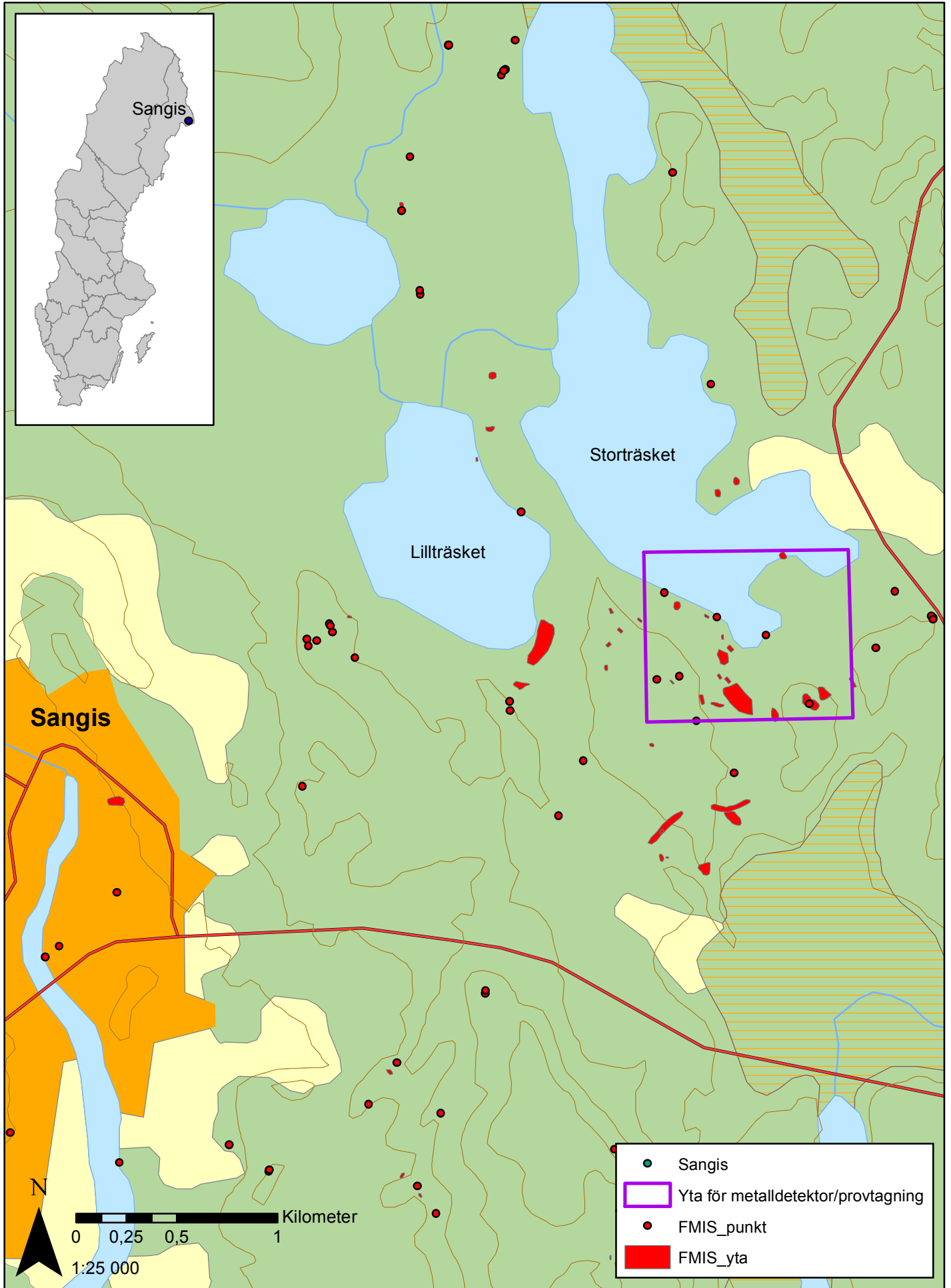
Bilagor

1. Översiktskarta över undersökningsområdet
2. Karta över fyndförande områden
3. Karta över tillvaratagna och analyserade fynd
4. Fynd/provlista
5. Fotolista
6. Lämningslista

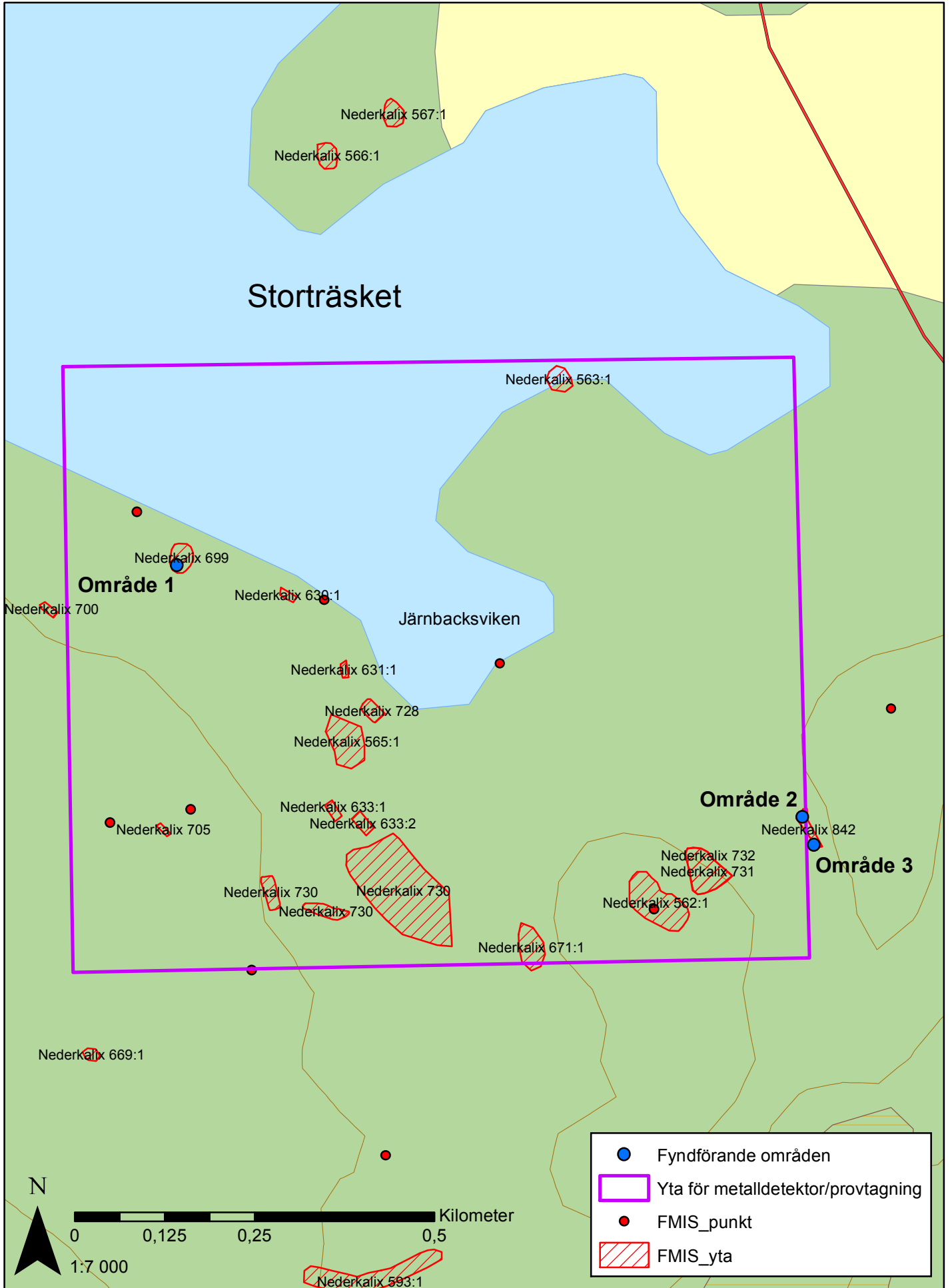
Referenser

Bennerhag, Carina. 2009. Rapport. *Arkeologisk slutundersökning. Haparandabanan 2007*. Norrbottens museum, dnr 252-2007.

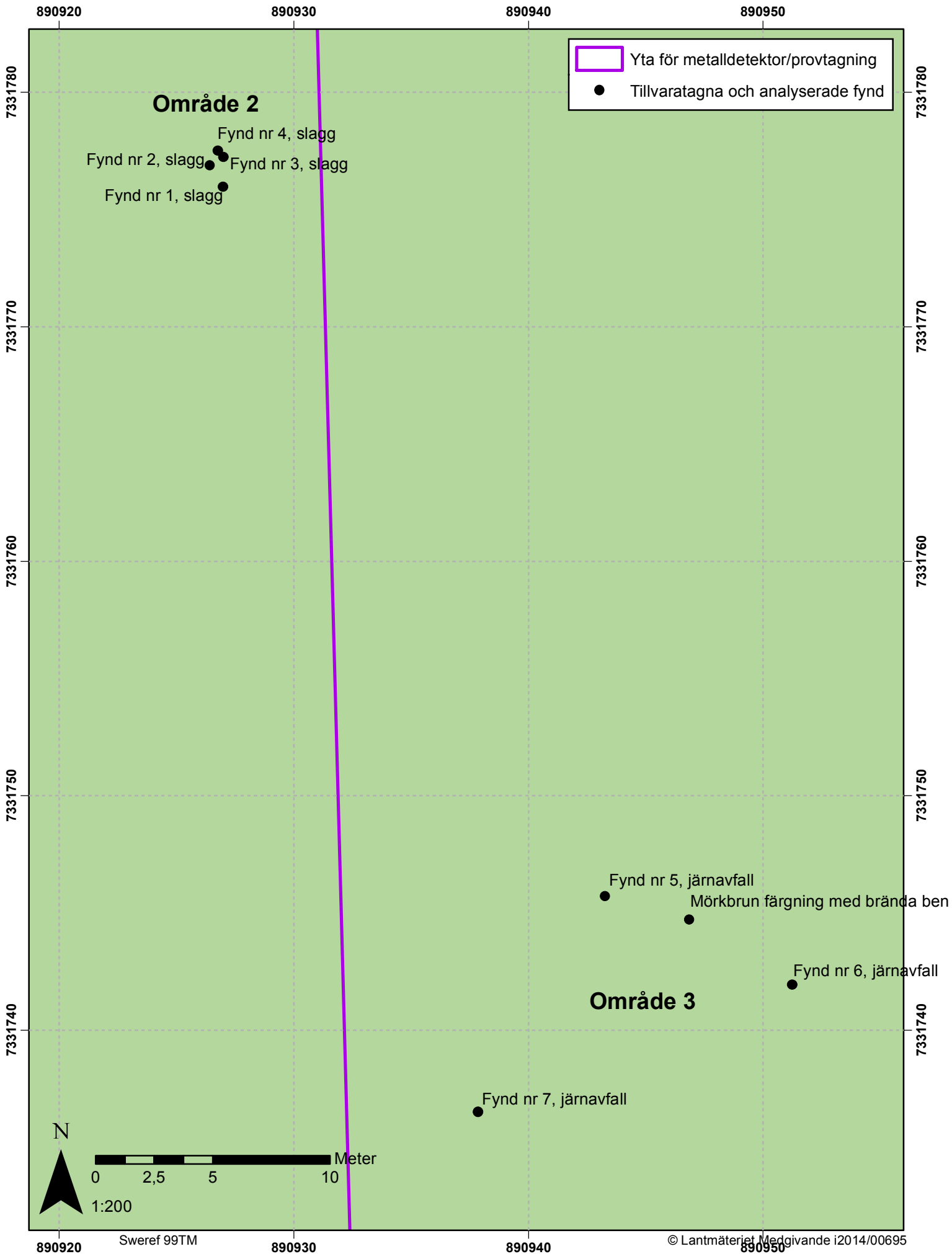
Översiktskarta över undersökningsområdet



Karta över fyndförande områden



Karta över tillvaratagna och analyserade fynd



Fynd/prov nr	Sakord	N koord*	E koord*	Höjd	Analys
1	Reduktionsslagg	7331776	890927	28 möh	Okulär arkeometallurgisk bedömning
2	Reduktionsslagg	7331777	890926	28 möh	Okulär arkeometallurgisk bedömning
3	Reduktionsslagg	7331777	890927	28 möh	Okulär arkeometallurgisk bedömning
4	Reduktionsslagg	7331778	890927	28 möh	Okulär arkeometallurgisk bedömning
5	Järnavfall	7331746	890943	27 möh	Okulär arkeometallurgisk bedömning
6	Järnavfall	7331742	890951	27 möh	Okulär arkeometallurgisk bedömning
7	Järnavfall	7331736	890938	27 möh	Okulär arkeometallurgisk bedömning

*SWEREF 99TM

Fotolista fördjupad inventering på Järnbacken, Nederkalix socken, Kalix kommun

Acc nr: 2009:104:1-18

Fördjupad arkeologisk inventering

Fotografer: Carina Bennerhag (CB), Åsa Lindgren (ÅL)

Fet markering av text i listan anger vilka bilder som är med i rapporten.

Nr	Objekt	Område	Kommentar	Taget från	Fotograf
1	Avtorvad yta vid utslag med metalldetektorn. Slagger syns i ytan.	2		S	CB
2	Detaljbild på slagg inom ovan avtorvade yta.	2		S	CB
3	Avtorvad yta vid utslag med metalldetektorn. Slagger syns i ytan.	2		S	ÅL
4	Detaljbild på slagg inom ovan avtorvade yta.	2		S	CB
5	Detaljbild på slagg inom ovan avtorvade yta.	2		S	CB
6	Vy över Jernbacksmyren.		Åsa Lindgren på fotot.	Ö	CB
7	Vy över den förmodade järnframställningsplatsen.		Åsa Lindgren på fotot.	NÖ	CB
8	Vy över den förmodade järnframställningsplatsen.		Åsa Lindgren på fotot.	N	CB
9	Avtorvad yta vid utslag med metalldetektorn. Slagger syns i ytan.	2		SÖ	CB
10	Avtorvad yta vid utslag med metalldetektorn. Slagger syns i ytan.	2		SÖ	CB
11	Avtorvad yta vid utslag med metalldetektorn. Slagger syns i ytan.	2		SÖ	CB
12	Vy över avsatsen där metalldetektorn gav utslag.		Åsa Lindgren på fotot.	N	CB
13	Vy över Jernbacksmyren samt den förmodade järnframställningsplatsen längst upp till höger i bild.			S	CB
14	Vy över Jernbacksmyren och sjön Storsträsket i bakgrunden.			SÖ	CB
15	Vy över Jernbacksmyren samt den förmodade järnframställningsplatsen längst upp mitt i bild.			S	CB
16	Vy över Jernbacksmyren samt den förmodade järnframställningsplatsen längst upp till höger i bild.			S	CB
17	Provgrop med rester efter mörkbrun färgning innehållande brända ben.	3		V	CB
18	Provgrop med rester efter mörkbrun färgning innehållande brända ben.	3		V	CB

Lämningslista

Koordinater angivna i Sweref 99 TM

Raä nr	Typ	Beskrivning	Status	N	E	Tillägg	Kommentar
Nederkalix 699	Boplats	Boplats, ca 35x30 m (NNÖ-SSV). Vid arkeologisk utredning år 2004 påträffades 3 mindre skörbrända stenar och 3 mindre bitar av grönstensliknande material.	Fornlämning	7332138	890063	Vid en fördjupad arkeologisk inventering med hjälp av metalldetektor 2009 påträffades skörbränd sten och 3 slaggbitar i boplatsens SÖ del (N7332127/E890057). Fynden framkom under torven vid provgroppsgrävning. Inga fynd tillvaratogs.	
Nederkalix 842 (ny lämning)	Blästplats	Blästplats, ca 55x15 m (NNV-SSÖ). Inom angivet område påträffades reduktionslagg och en aktivitetsyta med järnavfall samt en mörkbrun färgning innehållande brända ben. Området med reduktionslagg är 2,6x1,2 m (NNV-SSÖ). Aktivitetsytan med järnavfall och den mörkbruna färgningen är 20 x10 m (Ö-V).	Fornlämning	7331760	890935		Området med reduktionslagg är troligen resterna efter en blästugn. Järnavfallet är troligen resterna efter en bearbetning av luppen. Den mörkbruna färgningen med brända ben är troligen resterna efter en hård.



Norrbottnens
museum



Norrbottnens museum
Box 266, 971 08 Luleå
Storgatan 2
Tel 0920-24 35 02
norrbottnens.museum@nll.se
www.norrbottnensmuseum.se