

Rapport 2013:1

Arkeologi

Vindkraft i Markbygden

Frivillig arkeologisk utredning inför vindkrafts-etablering i Markbygden, Piteå socken och kommun, Västerbottens län



Norrbottnens museum
Carina Bennerhag
Frida Palmbo

Dnr 134-2012

RAPPORT

Tekniska uppgifter

Län:	Norrbottn
Landskap:	Västerbotten
Kommun:	Piteå
Socken:	Piteå
Fornlämning nr:	Raå Piteå socken 775:1, 799:1, 825:1, 871:1, 1505-1507, 1509-1510, 3A-3
Fornlämning typ:	Kolningsanläggning (2), naturföremål med tradition (1), boplatsgrop (2), fåbod (3), ristning medeltid/historisk tid (1), bytomt/gårdstomt (1)
Fastighet:	-
Kartblad, 5 km, Sweref99 TM:	72H 6f NO, 72H 6g NV, 72H 6g NO, 72H 6g SO, 72H 6h NV, 72H 6h SV, 72H 6h SO, 72H 5h NO, 72H 6i SV
Länsstyrelsens (beslut) dnr:	-
Norrbottns museum dnr:	134-2012
Uppdragsgivare/finansiär:	Markbygden Vind AB
Typ av uppdrag:	Frivillig arkeologisk utredning
Fältarbetsledare:	Carina Bennerhag, Frida Palmbo
Fältpersonal:	Lars Backman, Tor-Henrik Buljo, Nils Harnesk, Åsa Lindgren, Olof Östlund,
Rapportansvarig:	Carina Bennerhag, Frida Palmbo
Underkonsulter:	-
Fältarbetstid exkl. resor	26,25 fältarbetsdagar (210 fältarbetstimmar) inkl projektledning, 25 juni – 12 september 2012
Rapporttid:	17,5 arbetsdagar för en person (140 arbetstimmar)
Fyndhantering:	-
Koordinatsystem:	Utredningsområdet ligger inom koordinaterna N 7259705-7268557 och E 759382-780650, Sweref 99 TM
Inställning GPS:	User grid/WGS 84
Höjd över havet:	ca 120-390 m
Undersökt yta:	ca 2,6 km ²
Analyser:	-
Datering:	Äldre stenålder-historisk tid (med utgångspunkt i påträffade lämningar)
Fynd:	-
Foto:	Acc nr: 2012:80:01-87, bilaga 5
Ritningar:	-
Dokumentationsmaterial:	Fältanteckningar, originalhandlingar och bilder förvaras i Norrbottens museums arkiv och bildarkiv. Fältanteckningar (3 fotoböcker, 3 anteckningsböcker med områdesbeskrivningar med tillhörande kartor).
Digital programvara:	ArcGIS 9.3, ArcGIS 10, MS Office, Adobe Photoshop Elements 9, FältGIS, Intrasis för FältGIS, ArcPad 7. Det digitala dokumentationsmaterialet förvaras på Norrbottens läns landstings server. Back-uper tas dagligen av samtligt material som förvaras på

server. I övrigt inväntas rekommendationer för långtidsförvaring av digitalt arkeologiskt material från Riksantikvarieämbetet, vilka är under utformning.

Foto på framsida: Fäbodstuga, Raä Piteå socken 871:1, område 8. Carina Bennerhag och Frida Palmbo i bild. Foto mot Ö, acc nr 2012:80:34 © Norrbottens museum, Åsa Lindgren

Innehållsförteckning

RAPPORT	1
Tekniska uppgifter	1
Innehållsförteckning	3
Inledning	4
Sammanfattning	4
Syfte och inriktning	4
Områdets förutsättningar	4
Områdets topografi.....	5
Känd fornlämningsbild.....	5
Tidigare undersökningar	5
Arkeologisk potential	6
Undersökningens utgångspunkter	7
Ambitionsnivå	7
Metod och utförande	7
Förberedelse.....	7
Inventering	7
Fördjupad utredning.....	8
Dokumentation.....	9
Resultat	9
Undersökningsresultat	9
Vetenskaplig tolkning	10
Vidare undersökningar	11
Utvärdering	11
Referenser	13
Övriga källor	13
Bilagor	13

Inledning

Norrbottens museum har under perioden 25 juni - 12 september 2012 utfört en frivillig arkeologisk utredning i Markbygden inom Piteå kommun, Norrbottens län. Utredningen föranleddes av att Markbygden Vind AB planerar att uppföra en vindkraftpark i ett 5 kvadratmil stort område i Markbygden, Piteå kommun (bilaga 1:1). Arbetsföretaget sker i olika etapper, varav aktuell utredning berör en del av det totala området för vindkraftsparken. Parallellt med denna utredning har även en arkeologisk utredning med beslut enligt Kulturminneslagen (SFS 1988:950) genomförts i en annan del av den blivande vindkraftsparken (Bennerhag och Palmbo 2013).

Den frivilliga utredningen omfattas av torn med tillhörande vägar, jordkabel samt ställverk. Utredningen har utförts på begäran av Markbygden Vind AB. Arbetet utfördes av Lars Backman, Carina Bennerhag, Tor-Henrik Buljo, Nils Harnesk, Åsa Lindgren, Frida Palmbo och Olof Östlund.

Sammanfattning

Vid den frivilliga arkeologiska utredningen för planerad vindkraftspark påträffades totalt 6 nya lämningar, varav 2 fast fornlämningar och 4 övriga kulturhistoriska lämningar (bilaga 1:6 och bilaga 2).

De fasta fornlämningarna utgörs av 2 boplatsgropar (Raå Piteå socken 1505 och 1507). De övriga kulturhistoriska lämningarna består av 2 kolningsanläggningar, kolbottnar, (Raå Piteå socken 1509-1510), 1 naturföremål/-bildning med tradition i form av bleckningar i tall (Raå Piteå socken 1506) samt 1 ristning, medeltid/historisk tid med id 3A-3, som ej registreras i FMIS då den utgörs av ristningar i en blåcka i en befintlig rågång.

Sedan tidigare fanns ett antal kända kulturlämningar i området som kom att beröras av den arkeologiska utredningen. Dessa utgörs av Raå 799:1, 825:1 och 871:1, Piteå socken (fäbodlar) samt Raå 775:1, Piteå socken (bytomt/gårdstomt). Dessa lämningar har genomgått en dokumentation av ingående lämningar (bilaga 1:7 och bilaga 3)

Fördjupad utredning i form av etapp 2 kom att utföras inom ett område, i samband med utredning av en lämning av oklar karaktär (bilaga 1:6). Lämningen avfördes efter utförd utredningsgrävning.

Syfte och inriktning

Syftet med den frivilliga utredningen var att fastställa om fornlämningar berörs av det planerade arbetsföretaget. Förekomst av övriga kulturhistoriska lämningar skulle likaså utredas. Samtliga lämningar skulle beskrivas, fotograferas och märkas ut i fält, och för samtliga lämningar skulle även antikvarisk status föreslås.

I arbetet ingick även att göra en bedömning av hur den tänkta exploateringen skulle påverka ett antal sedan tidigare registrerade miljöer i utredningsområdet (i form av fäbodlämningar och en gårdstomt). Syftet var att lämna en rekommendation om hur exploateringen i anslutning till dessa miljöer skulle kunna utföras, för att minsta möjliga intrång i miljöerna skulle ske (bilaga 1:7 och bilaga 3).

Områdets förutsättningar

Det aktuella utredningsområdet återfinns drygt 3 mil NV om Piteå (bilaga 1:1). Utredningsområdet (Uo) är ca 2,6 km² stort och lokaliserat i Markbygden och består av ytor för uppförande av vindkraftverk, nydragning av väg, ombyggnad av befintlig väg, dragning av jordkabel samt uppförande av ställverk (bilaga 1:2). För vindkraftverken har en yta på 10 000 m²/verk utretts, för vägarna och jordkabeln en korridor på 50 m och för ställverket har en yta på 22 500 m² utretts. Av den totala utredningsytan har 95 % (2,47 km²) genomgått en okulär besiktning.

Resterande yta har utifrån topografi och besök i närliggande områden bedömts ha mycket låg fornlämningspotential och har därför inte genomgått till fots.

Områdets topografi

Landskapet inom utredningsområdet är relativt kuperat och genombrutet av myrmarker och blötare partier. De högsta höjderna i områdets NV del finns mellan Ersträsk och Kilberg där nivåerna ligger mellan 390-350 m ö h. I den SV delen av utredningsområdet, där den huvudsakliga utredningsytan är belägen, utgörs den högsta höjden av Skogberget som ligger ungefär 330 m ö h. Höjderna har mer karaktären av höjdryggar än berg och de löper framförallt i NV-SÖ riktning (bilaga 1:2).

Nästan hela utredningsområdet ligger ovanför högsta kustlinjen (bilaga 1:9). Ett mindre område ligger dock strax under högsta kustlinjen i anslutning till Lidbodarna och Stormyrbodarna. De lägsta nivåerna ligger här runt 125-140 m ö h (bilaga 1:2).

Utredningsområdet är skogsbeklätt, främst med tallskog med inslag av blötare partier med blandskog. Området är kraftigt påverkat av skogsbruket genom markberedning och dikesplöjning. I området finns ett flertal kalhyggen återplanterade med tall och contorta. Marken är blockig-storblockig i större delen av området och består av grov morän (grovkornig sand och grus).

För en mer detaljerad topografisk beskrivning av området se bilaga 4.

Känd fornlämningsbild

Utredningsområdet genomgicks vid Riksantikvarieämbetets fornminnesinventering 1989. Inom området registrerades fyra kulturhistoriska lämningar (bilaga 1:3, 1:7 och 1:8). Lämningarna utgörs av tre fäbodrar (Raä 799:1, 825:1 och 871:1, Piteå socken) och en bytomt/gårdstomt (Raä 775:1, Piteå socken).

Fäbodarna härrör från 1700-1800-talen och tillhör byn Rognäs, medan bytomt/gårdstomten har anor från 1799, då det äldsta hemmanet anlades som kronohemman (Bergman 1998, Rognäs – mitt i Pitebygden 2007). Inom bytomt/gårdstomten finns bebyggelse kontinuerligt på platsen fram till mitten på 1950-talet

Utanför utredningsområdet finns också ett flertal fornlämningar och kulturlämningar som vittnar om områdets nyttjande (bilaga 1:3). Särskilt områdena runt sjön Åträsk och Lillpiteälvens stränder är mycket fornlämningsrika. Lämningarna utgörs framförallt av boplatser med slaget stenmaterial, kokgropar, fångstgropar och härdar. Ett stort antal fäbodlämningar i närområdet vittnar också om det omfattande utmarksbruk som förekommit i området under 1700-1900-talen.

Tidigare undersökningar

I närheten till det aktuella utredningsområdet har ett antal arkeologiska undersökningar genomförts. Framförallt runt sjön Åträsk har flera lämningar varit föremål för undersökningar. Dessa har gett dateringar som sträcker sig från äldre stenålder till tidig medeltid och således finns ett mycket långt nyttjande av området.

De första undersökningarna i Åträsk utfördes 1966 (Nbm dnr 1969/0599) då ett runt röse undersöktes (bilaga 1:3). Röset hade en diameter på 2,4 m och i centrum fanns några stående hällar, 0,3-0,5 m långa. I övrigt bestod fyllnadsmaterialet till största delen av 0,1-0,3 m stora stenskrävor. Vid undersökningen framkom kol, brända ben samt flintavslag. I samband med undersökningen av stensättningen upptogs även ytor öster om anläggningen. Här framkom bl a flintskrävor, brända ben och avslag av kvartsit, grönsten och flinta samt en bredbladig pilspets av järn. Röset var beläget på en udde på östra sidan av Åträskets utlopp, ca 20 meter från älven. På udden fanns även en stenåldersboplats, som också kom att undersökas genom provgrovsgrävning. På boplatserna hittades förutom skrävsten även små flintskrävor, några brända benbitar, ett bryne, ett grönstensavslag, tre kvartsitavslag samt ett retuscherat avslag av mörkgrå och tät bergart (Hjølman 1966). Dessa boplatslämningar motsvaras idag av Raä Piteå socken 42:2.

Ingela Bergman har i en artikel om stenåldern i Pitebygden (Bergman 1986) daterat den undersökta boplatsen vid Åträsk till ca 3500-2500 f.Kr. Hon har tolkat boplatsen utifrån det påträffade materialet och menar att råmaterialet är hämtat från annan plats, men att det har bearbetats på boplatsen, vilket avlagsmaterialet stödjer. Bruksskador tyder på bearbetning av hårt material, som till exempel trä, ben och horn. Fisket har troligtvis haft stor betydelse, vilket boplatsens läge invid Åträskets sydöstra strand vittnar om. Boplatsen har varit belägen ca 1 mil från den havsvik som gick in mot nuvarande Yttersta by (Bergman 1986:93f).

1995 undersöktes ytterligare en stenåldersboplats (Nbm dnr 1996/0006) inom samma område som ovan nämnda röse, Raä 42:2 (bilaga 1:3). Vid undersökningen framkom en kokgrop samt skörbränd sten, brända ben, avslag och skrapor av kvarts. Ett av de brända benen utgörs troligtvis av en sälklo. Två ¹⁴C-analyser gav dateringar till 1500-1250 BC respektive 6600-6350 BC (Skålberg 1997). Dateringarna indikerar att området använts under åtminstone två tidshorisonter. Den äldre dateringen indikerar att boplatsen varit kustanknuten då havet stod ca 125 meter över nuvarande havsnivå. Dateringen i sig är mycket intressant, eftersom boplatsen tillhör en av de äldsta kustanknutna lokalerna i Norrbotten.

Under 2010/2011 lät Ingela Bergman, Silvermuseet/INSARC, göra en datering av tillvarataget kol från ovan undersökta röse i Åträsk. Dateringen utfördes inom ramen av INSARC:s projekt med inriktning på medeltidens kulturlandskap i Norrbottens kustområde. Ingela Bergman hade efter besök på platsen för röset, gjort en omtolkning av lämningen och bedömde att röset snarare kunde utgöra lämningar efter ett s.k. träskfiske med bastu. Analysen resulterade i en datering till tidig medeltid (Bergman muntligen).

Norrbottens museum undersökte 1994 en stensättning i anslutning till Lillpiteälven (Nbm dnr 1993/1662), ca 2 km SÖ om Yttersta (bilaga 1:3). Stensättningen var rund, med en diameter på ca 2,8 m, bestående av 0,05-0,4 m stora stenar lagda i ett lager. Inga fynd, fragment av ben eller annat daterbart material påträffades vid undersökningen. Utifrån höjden över havet, som ligger på ca 50 m, kan graven inte vara äldre än ca 4000 år. Fosfatprover togs på tre nivåer i stensättningen vilka påvisade sannolik förekomst av skelettgrav (Feldt 1993).

Arkeologisk potential

Även om några mer omfattande arkeologiska undersökningar inte har berört det aktuella utredningsområdet visar de lämningar som påträffats och undersökts i närområdet att området har nyttjats av människor under tusentals år.

För ungefär 10 000 år sedan stod vattenytan ungefär 220-240 meter över nuvarande havsnivå i denna del av Norrbotten (bilaga 1:9). Vid denna tid tangerade högsta kustlinjen utredningsområdets östra och sydöstra delar. Den större delen av utredningsområdet låg då på en stor halvö som sköt ut i den dåtida Ancylussjön. Halvön kan ha fungerat som en angoringsplats för vidare transporter till lands och området ovanför, intill och under högsta kustlinjen kan därför ha nyttjats för bosättning under lång tid.

Inom utredningsområdet finns också ett antal sentida lämningar i form av fäbodan (bilaga 1:7). Dessa hör till byn Rognäs och användes som sommarbete för korna när betesmarkerna i byns närmaste omgivning inte räckte till. Den äldsta fäboden inom utredningsområdet härrör från slutet av 1700-talet och den yngsta var i bruk ända till mitten av 1900-talet. Till Rognäs by hörde totalt ett tjugotal fäbodan använda under olika perioder. Det fanns i stort sett en vall per hemman. Fäbodarna var belägna på byns långsmala utmark från Stockbäcken längs väg 373 till Fagerheden (Rognäs – mitt i Pitebygden 2007:259ff).

Utifrån de kända lämningar som finns i utredningsområdet och i dess närområde samt markförhållanden och topografi är det mycket troligt att framförallt boplatslämningar knutna till högsta kustlinjen samt lämningar som är knutna till utmarksbruk påträffas. Utöver detta är det också mycket troligt att skogsbrukslämningar och husgrunder kan påträffas. Därtill finns även möjligheten att påträffa lämningar efter sentida renskötsel då utredningsområdet delvis utgör kärnområde för Östra Kikkejaure sameby (bilaga 1:10).

Undersökningens utgångspunkter

Arbetet utgick ifrån Norrbottens museums offert (Nbm dnr 134-2012, daterad 2012-06-14).

Ambitionsnivå

Utredningen har med utgångspunkt i redovisningen av *Områdets topografi, Känd fornlämningsbild, Tidigare undersökningar* och *Arkeologisk potential* utförts med olika ambitionsnivå i olika delområden. Den högsta ambitionsnivån avser områden med hög fornlämningspotential och har använts för 25 % av området. Den något lägre ambitionsnivån avser områden med lägre potential och har använts för 50 % av området. Den lägsta ambitionsnivån avser områden som endast måste passeras och har använts för 25 % av området. De olika ambitionsnivåerna motsvarar i det här fallet olika täckningsgrader. Den frivilliga arkeologiska utredningen har i övrigt genomförts i enlighet med de krav som ställs i samband med en arkeologisk utredning beslutad enligt Kulturminneslagen (SFS 1988:950).

Metod och utförande

Förberedelse

Förberedelserna, innan fältarbetet tog vid, innefattade främst administration, kart- och litteraturstudier samt inläsning i Norrbottens museums närarkiv samt Norrbottens museums topografiska arkiv. Resultatet av litteraturstudierna framgår i kapitlet *Områdets förutsättningar* ovan. Genomgång av Fmis i området och närområdet kring planerad vindkraftsetablering har gjorts och likaså studier av topografiska kartor. Därtill krävde projektet mycket tid kring administrationen av det digitala kartmaterialet samt förberedandet av handdatorerna.

Inventering

En inventering och noggrann okulär besiktning har genomförts av den yta som utgör utredningsområdet, med andra ord ytor för nydragning av väg, förstärkning av befintliga vägar, områden för torn/plattformar, ytor för jordkabel och ställverk.

Metodmässigt så har jordsond använts för att undersöka synliga strukturer i markytan, vilket är en enkel och effektiv metod för att upptäcka fornlämningar. Jordsond är även ett effektivt redskap till att bedöma osäkra lämningar, tolka jordartsskikten och spåra konstruktionsdetaljer i dessa. Skelleftepik har använts som komplement till jordsonden. Skelleftepik är ett redskap som utgörs av en smal metallstång, som lättare än en sond tränger ner i marken då den är betydligt smalare. Genom att använda sig av en skelleftepik kan man gå över en yta mer effektivt än med sond, då det är lättare att känna efter sten både längre ner i marken och genom tätare intervaller.

Tre olika täckningsgrader har använts vid beräkningen av fältarbetstiden, vilket beror på att terrängen till stor del består av granskog och fuktighetshållande mark. Täckningsgraderna utgår från faktiska utfall vid linjeutredningar i liknande terräng. De olika täckningsgraderna motsvarar tre olika ambitionsnivåer. Den högsta ambitionsnivån avser områden med hög fornlämningspotential och har använts för 25 % av området. Den något lägre ambitionsnivån motsvarar områden med lägre potential och har använts för 50 % av området. Slutligen avser den lägsta ambitionsnivån områden som endast behöver passeras och har använts för resterande 25 % av området.

Därtill har ett antal sedan tidigare registrerade lämningar berörts av aktuell utredning. De utgörs av tre fäbodlämningar, Raä 799:1, 825:1 och 871:1, Piteå socken samt av en bytomt/gårdstomt, Raä 775:1, Piteå socken (bilaga 1:7-1:8 och bilaga 3). För dessa lämningar har en rekommendation angående exploateringen lämnats, så att minsta möjliga intrång i lämningarna ska ske (bilaga 3). Inom ramen för arbetet har ingående lämningar identifierats och mätts in med handdator/GPS för att erhålla dess positioner, så att det tydligare framgår hur lämningarna kan komma att påverkas av exploateringen (bilaga 1:2 och 1:3).

Under utredningens gång kom att antal uppförandeplatser för torn att flyttas (bilaga 1:5). Utifrån redan utförd utredning av närliggande ytor samt topografi och terräng gjordes bedömningen att de nya tornplatserna ej behövdes utredas närmare.

Samma bedömning vad gäller topografi och terräng har gjorts för de tre ställverksområdena (bilaga 1:4). Dessa har därför inte utretts närmare. Dessa ligger dessutom inom undantagsområdena för den utredning enligt KML som utfördes i området under samma säsong.

Fördjupad utredning

Fördjupad utredning i form av etapp 2 kom att utföras inom ett område, i samband med utredning av objekt 1, en lämning av osäker karaktär, bestående av stensamling runt ett större stenblock (bilaga 1:6). För beskrivning av objekt 1 se nedan under *Resultat*.

Objekt 1

Fördjupad utredning av objekt 1 kom att utföras i området för torn 1014 (bilaga 1:6). Ett sökschakt om 0,4 x 1,5 m lades från mitten av objekt 1 och genom anläggningen mot dess yttre kant. Schaktet avtorvades och grävdes därefter med skårslev ner till ett djup av 0,4 m. Sökschaktet lades igen direkt efter dokumentation.



Nbm acc nr 2012:80:16 © Norrbottens museum. Objekt 1. Fördjupad utredning av objekt 1, inom området för torn/plattform 1014, område 2. Foto mot NV. Fotograf: Tor-Henrik Buljo.

Dokumentation

Dokumentation har skett genom fotografering och anteckningar. Samtliga nya lämningar har registrerats (beskrivits, markerats på karta och mätts in med handdator/GPS i Sweref 99 TM), fotograferats och markerats med pappersband. Fornlämningar har markerats med blågula fornlämningsband och kulturlämningar med röda pappersband. För de sedan tidigare registrerade kulturlämningarna, som har återbesökts för en fördjupad dokumentation, har samtliga ingående lämningar markerats med två röda pappersband. Kulturlämningarnas yttre begränsningar, har också markerats, men dock bara de delar som ligger inom utredningsområdet. Samtliga nya lämningar har registrerats i handdator i programmet FältGIS i enlighet med RAÄ:s riktlinjer för detta, vilket motsvarar RAÄ:s blankett för registrering i FMIS. Beskrivningen av lämningarna sker även enligt Länsstyrelsens riktlinjer, d v s att varje enskild lämning får en egen identitet.

Resultat

Undersökningsresultat

Vid utredningen påträffades totalt sex nya lämningar (bilaga 1:6 och bilaga 2), varav två fasta fornlämningar och fyra övriga kulturhistoriska lämningar. De fasta fornlämningarna är två boplatsgropar (Raä 1505 och 1507, Piteå socken). Av de övriga kulturhistoriska lämningarna utgörs två av kolningsanläggningar i form av kolbottnar (Raä 1509-1510, Piteå socken), en/ett naturföremål-/bildning med tradition vilken utgörs av bleckningar i en tall (Raä 1506, Piteå socken) samt en ristning, medeltid/historisk tid. Ristningen kommer dock ej registreras i FMIS då den utgörs av en ristning i en bläcka som finns i en befintlig rågång. Enligt Riksantikvarieämbetets riktlinjer registreras ej befintliga gränsmarkeringar i FMIS. Ristningen behåller därmed sitt tillfälliga id, 3A-3. Trädet med ristningen har idag avverkats och kommer att tillvaras av Piteå museum.



Nbm acc nr 2012:80:81 © Norrbottens museum. Närbild på ristning i bleckning, id 3A-3, område 2. Foto mot V. Fotograf: Carina Bennerhag.

Den fördjupade dokumentationen av de tidigare registrerade fäbodlämningarna medförde att ytterligare ingående lämningar påträffades inom Raä 825:1, Piteå socken, som dessutom har fått sin ytgeometri utökad mot norr (bilaga 1:7 och bilaga 3). Vid återbesöket av fäboden Raä 871:1, Piteå socken förändrades den tidigare beskrivningen, från att det vid inventeringstillfället 1989 fanns två stående bodar inom lämningen till att det idag endast finns en stående byggnad samt rester efter den andra boden i form av en stengrund och delvis förmultnat timmer (bilaga 1:7 och bilaga 3). Raä 799:1, Piteå socken fick förändrad status, från att ha varit övrig kulturhistorisk lämning till att bli en fast fornlämning (bilaga 1:7 och bilaga 3). Anledningen till detta är att fäboden enligt skriftliga källor har belägg från 1700-tal. I Riksantikvarieämbetets lämningstyplista framgår att fäbodlar som tillkommit under 1700-tal eller tidigare ska registreras som fast fornlämning (Blomqvist 2007:17). Samtliga fäbodlämningar finns redovisade i bilaga 3 med en beskrivning och en rekommendation.

Vid utredningen påträffades också en lämning av osäker karaktär (objekt 1). Lämningen bestod av en stensamling runt ett större jordfast block (bilaga 1:6). Lämningen var ca 3 m i diameter och 0,4 m hög och bestod av 0,2-0,5 m stora stenar. Vid provundersökning av lämningen framkom ett stort antal skärvigade stenar, 0,05-0,2 m stora. Dessa föreföll vara naturligt frostsprängda. Under stenpackningen framkom grovkornig blekjord och naturlig markyta. Inga färgningar eller fynd påträffades som kunde tyda på mänsklig aktivitet, varför den osäkra lämningen bedömdes som naturlig och avfördes.

Vetenskaplig tolkning

Resultatet av utredningen stämmer någorlunda väl överrens med vad som förväntades innan fältarbetet. De lämningar som påträffats utgörs framförallt av kulturlämningar som har med bruket av skogen och utmarken att göra.

Kulturlämningarna består av ett par kolbottnar och en blecka i ett träd. Kolbottnarna är lämningar efter kolmilor där kol framställdes. Kolningen var viktig i Norrbotten framförallt under 1600-1900-talen. Under denna period var behovet av kol stort bland de många järnbruken, men också för avsalu till krigsindustrin. Kolet användes naturligtvis också för husbehov och då framförallt i lokala smedjor. Den blecka som påträffats utgör troligtvis en ledmarkering. Den ligger mellan Stormyrbodarna Raä 827:1, Piteå socken och Nybodarna Raä 825:1, Piteå socken och har troligen använts för att markera leden mellan fäbodarna.



Nbm acc nr 2012:80:02 © Norrbottens museum. Blecka, Raä 1506, Piteå socken, område 9. Foto mot V. Fotograf: Tor-Henrik Buljo.

Inom utredningsområdet påträffades också två fornlämningar i form av boplatsgropar i klapper. Dessa kan möjligen höra till den äldsta fasen i området. De ligger i den sydöstra delen av utredningsområdet där högsta kustlinjen tangerade området för ungefär 10 000 år sedan och bildade en större halvö i den dåtida Ancylussjön (bilaga 1:9). Boplatsgropar i klapper är dock en något svårtolkad fornlämningstyp, som sällan har gett några fynd vid arkeologiska undersökningar, varför både funktion och datering är oklar.



Nbm acc nr 2012:80:23 © Norrbottens museum. Raä Piteå socken 1507, boplatsgrop i klapper. Område 11. Foto mot NNÖ. Fotograf: Tor-Henrik Buljo.

Sedan tidigare fanns också ett antal fäbodlämningar registrerade inom utredningsområdet (bilaga 1:7). Fäbodarna tillhör byn Rognäs och användes från slutet av 1700-talet fram till 1900-talet. De vittnar tillsammans med kulturlämningarna ovan om det omfattande utmarksbruk som förekom under denna period.

Vidare undersökningar

Norrbottens museum anser att hänsyn bör tas till de lämningar som har påträffats inom utredningsområdet (bilaga 1:6 och bilaga 2).

För fäbodlämningarna (Raä 779:1, 825:1 och 871:1) och bytomt/gårdstomt (Raä 775:1) har enskilda rekommendationer lämnats (bilaga 1:7-1:8 och bilaga 3).

För de övriga påträffade lämningarna bör exploateringen ske så att ingrepp i kulturlämningar och fornlämningar undviks. Om ingrepp i fornlämning inte kan undvikas, krävs tillstånd från Länsstyrelsen.

Utvärdering

Arbetet med den frivilliga arkeologiska utredningen i Markbygden har krävt stor flexibilitet. Underlagsmaterialet har levererats av exploitören i tre etapper, varav två leveranser gjorts under fältarbetets gång. Detta har medfört att det varit svårt att göra delar av förarbetet i god tid innan fältarbetet, då utredningsområdets exakta position inte har erhållits förrän i leveranserna av underlagsmaterialet. Shaper över vägar, torn med tillhörande kranplaner och kraftledning har erhållits efter att dessa märkts ut i fält, så att dess exakta positioner kunde utredas. Önskvärt

är att ha samtligt underlagsmaterial klart i god tid så att ett grundligt förarbete kan genomföras innan fältarbetets start.

Torn och tillhörande kranplaner, nybrytning av vägar, jordkabel samt ställverk har märkts upp genom snitsling innan den arkeologiska utredningen ägt rum. Utmärkningen har varit exemplarisk och utan denna hade fältarbetet varit svårt att genomföra. Delar av området har bestått av svårgenomtränglig contorta där dålig sikt försvårat orienteringen i landskapet. Med hjälp av snitslingen har det varit enkelt att veta var i utredningsområdet man har befunnit sig.

2013-01-31
Norrbottens museum
Avd. Kulturmiljö

Frida Palmbo
Arkeolog

Carina Bennerhag
Arkeolog

Referenser

Bennerhag, Carina & Palmbo, Frida. 2013. *Rapport 2012:19. Markbygden. Arkeologisk utredning i Markbygden, etapp 1, område A, fastigheterna Åträsk 8:1, Piteå kronopark 1:57 m. fl., Piteå socken och kommun, Västerbottens län, Norrbottens län. Norrbottens museum. Dnr 80-2012.*

Bergman, Ingela. 1986. Stenålder i Pitebygden. I: *Årsbok 1986. Pitebygdens fornminnesförening.*

Bergman, Rune. 1998. *Byarna och torpen i Kolerområdet. Piteå.*

Blomqvist, Malin. 2007. *Informationssystemet för fornminnen – lista med lämningstyper och antikvarisk praxis. Version 3.4. Riksantikvarieämbetet, Kunskapsavdelningen.*

Feldt, Ann-Charlott. 1993. *Rapport, arkeologisk slutundersökning, Raä 1261, Lillpite 54:1, Piteå socken, Västerbotten, Norrbottens län. Augusti 1993. Norrbottens museum. Dnr 1993/1662.*

Hjölman, Birgitta. 1966. *Rapport över undersökning av forn. 42, Åträsk 7¹, Piteå socken, Nb. Landsantikvarien i Norrbottens län. Nbm dnr 1969/0599.*

Roknäs – mitt i Pitebygden. Från forntid till 1800-tal. Piteå 2007.

Skålberg, Pia. 1997. *Rapport, arkeologisk undersökning, Raä 42:2, Åträsk 7:2, Piteå socken, Västerbotten, Norrbottens län. Norrbottens museum. Dnr 1996/0006.*

Muntliga uppgifter

Ingela Bergman, Silvermuseet/INSARC

Övriga källor

Fornsök: <http://www.fmis.raa.se/cocoon/fornsök/search.html>

Bilagor

1. Kartor

- 1:1 Översikt aktuellt utredningsområde
- 1:2 Aktuellt utredningsområde
- 1:3 Fornlämningsbild och Norrbottens museums tidigare undersökningar
- 1:4 Delområden samt ej utredda ytor
- 1:5 Tornnumrering samt ej utredda torn
- 1:6 Utredningsresultat
- 1:7 Fäbodlämningar
- 1:8 Raä Piteå socken 775:1
- 1:9 Högsta kustlinjen
- 1:10 Riksintresseområden för renskötseln

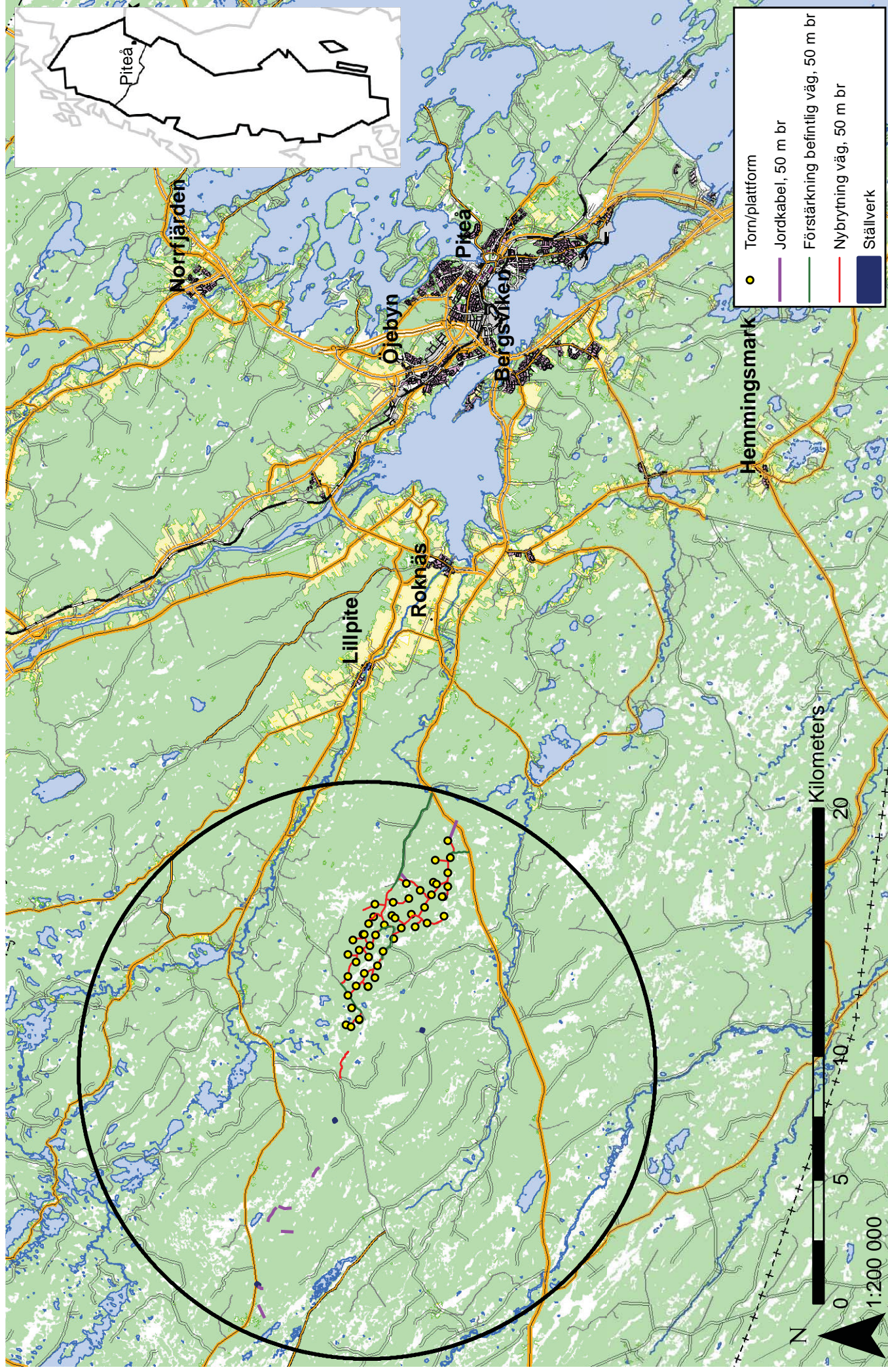
2. Lämningslista

3. Beskrivningar av fäbodlämningar och bytomt/gårdstomt inklusive bilder

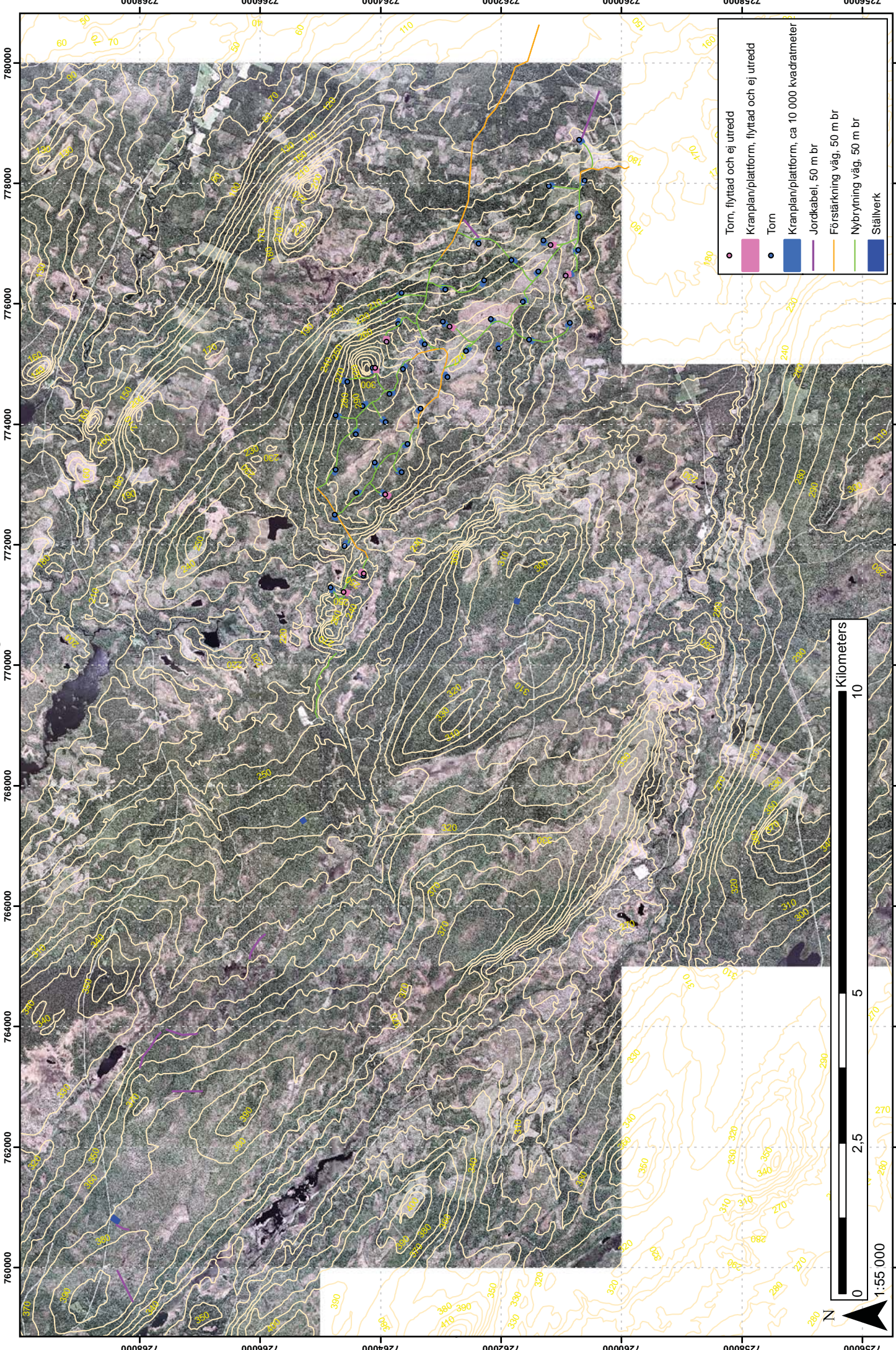
4. Områdesbeskrivningar

5. Fotolista

Översikt aktuellt utredningsområde



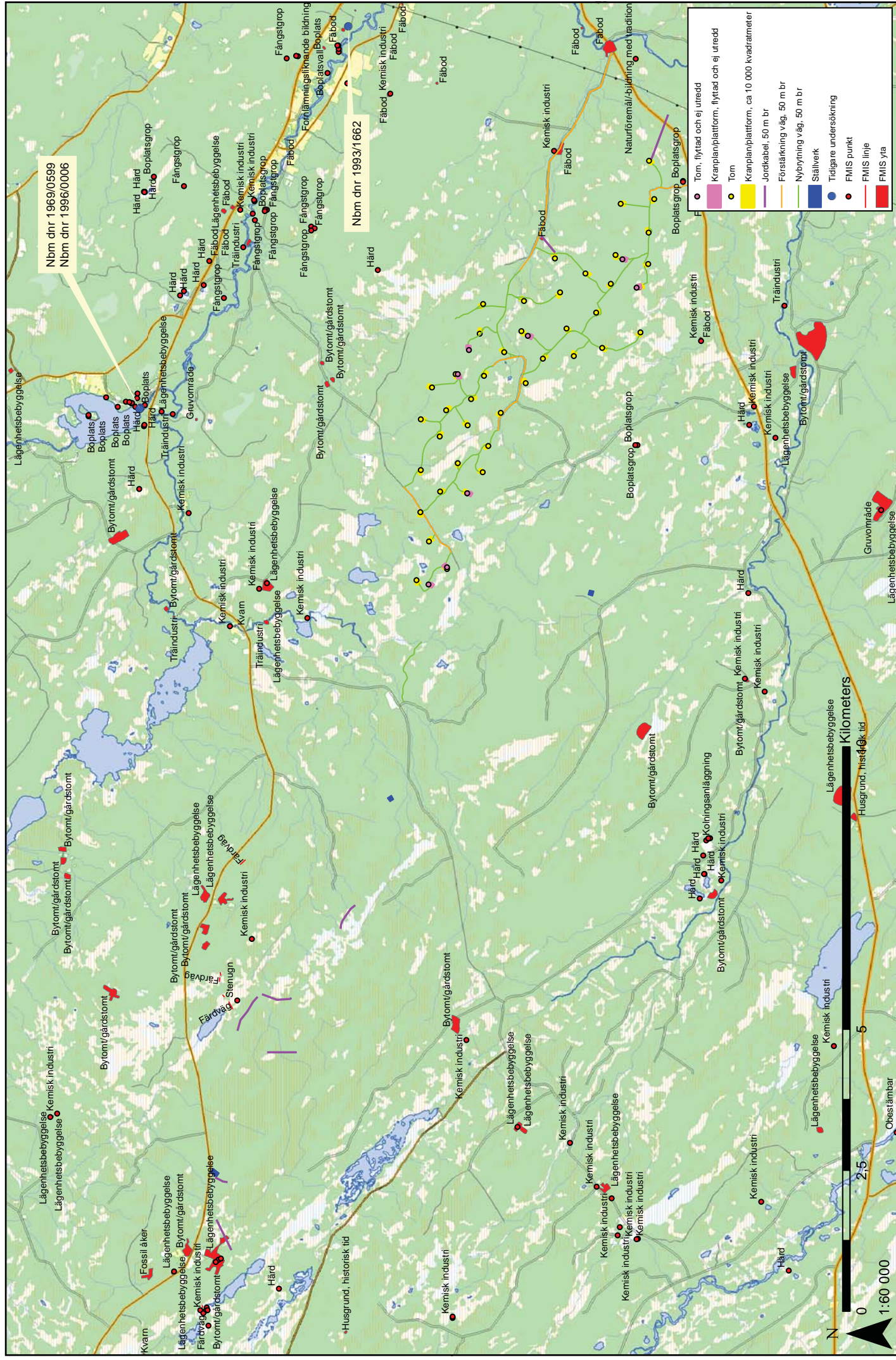
Aktuellt utredningsområde



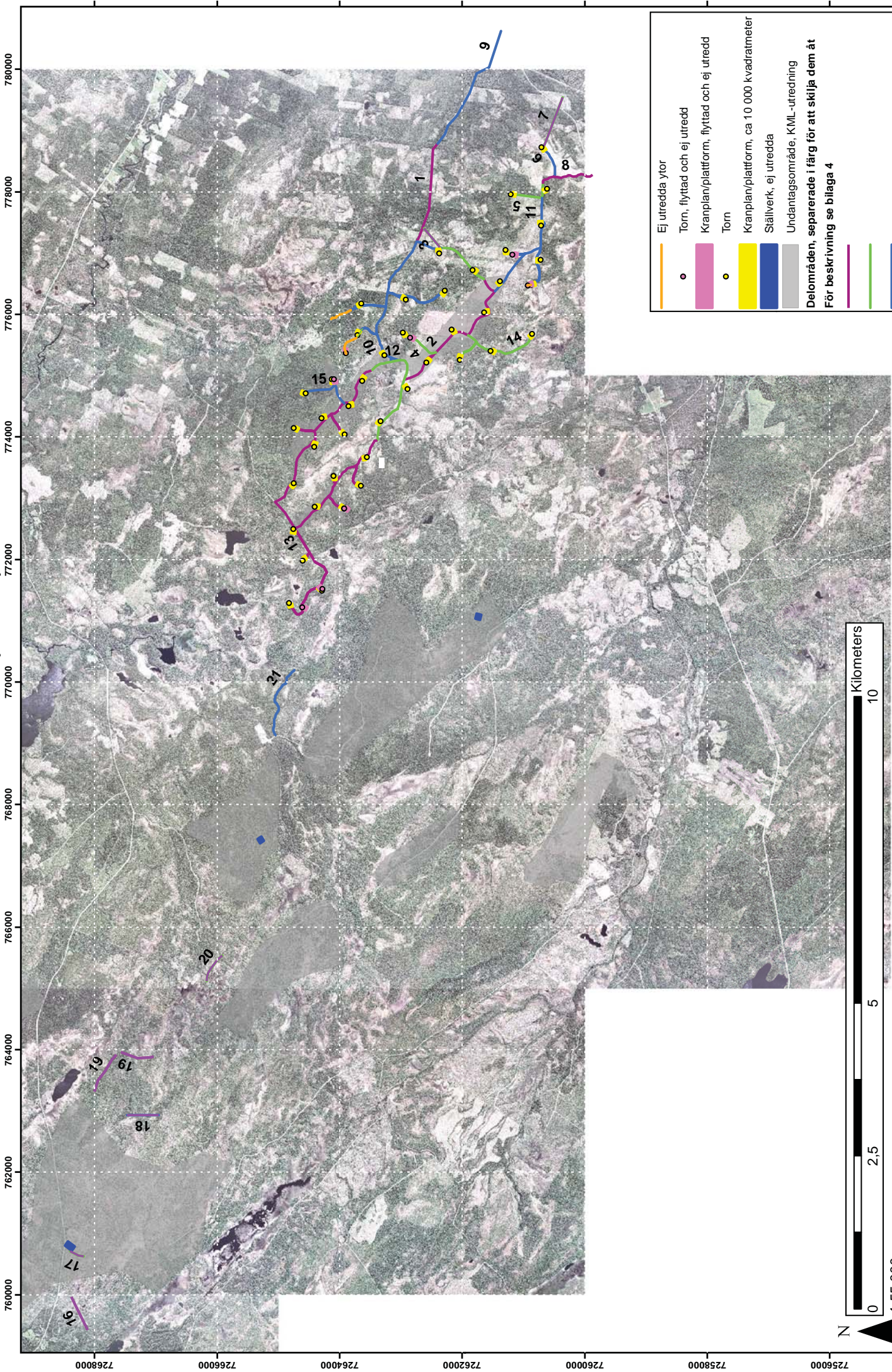
- Torn, flyttad och ej utredd
- Kranplan/plattform, flyttad och ej utredd
- Torn
- Kranplan/plattform, ca 10 000 kvadratmeter
- Jordkabel, 50 m br
- Förstärkning väg, 50 m br
- Nybrytning väg, 50 m br
- Ställverk



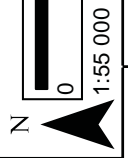
Forlämningsbild och Norrbottens museums tidigare undersökningar



Delområden samt ej utredda ytor



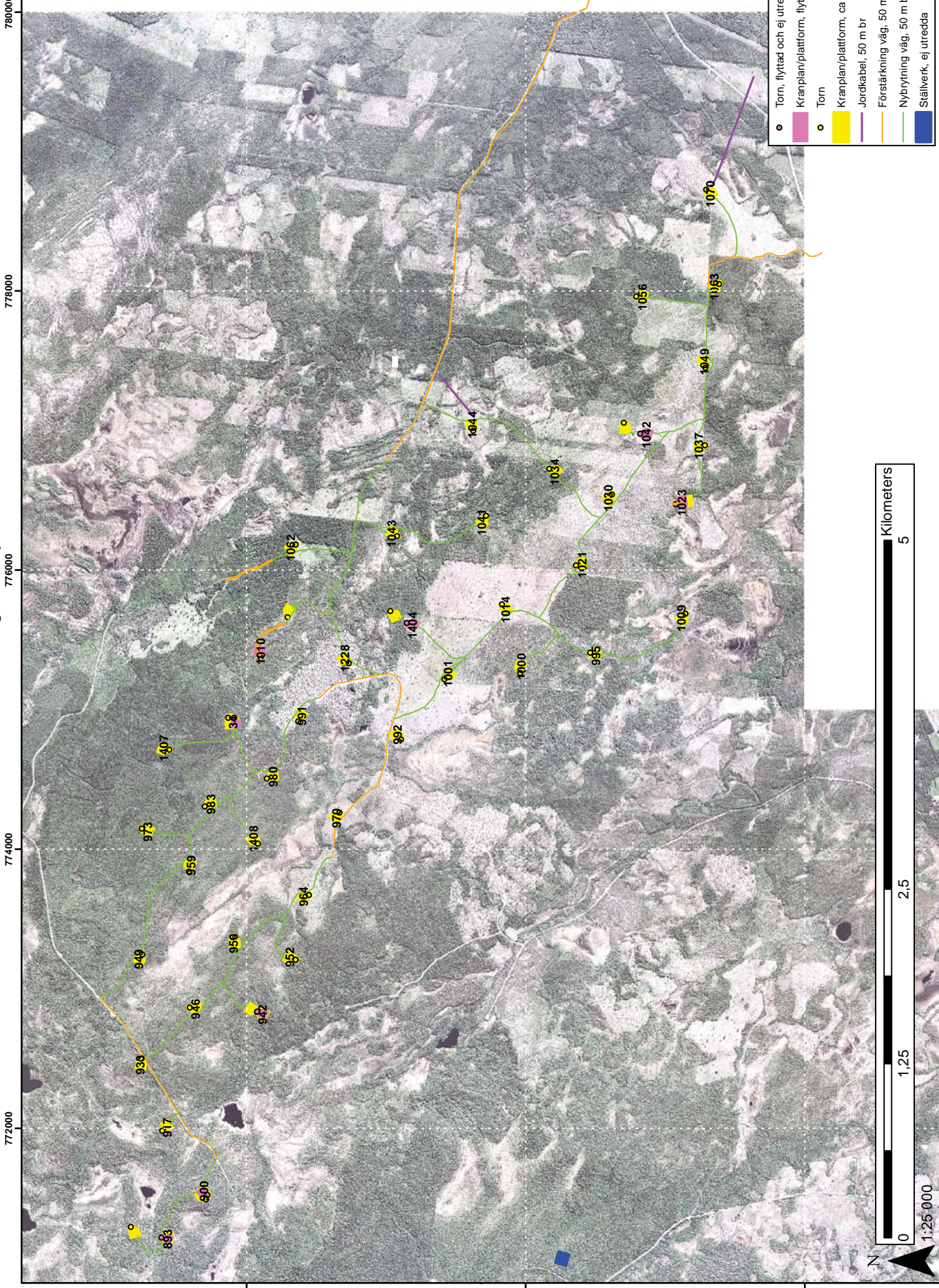
	Ej utredda ytor
	Torn, flyttad och ej utredd
	Kranplan/plattform, flyttad och ej utredd
	Torn
	Kranplan/plattform, ca 10 000 kvadratmeter
	Ställverk, ej utredda
	Undantagsområde, KVML-utredning
Delområden, separerade i färg för att skilja dem åt	
	För beskrivning se bilaga 4



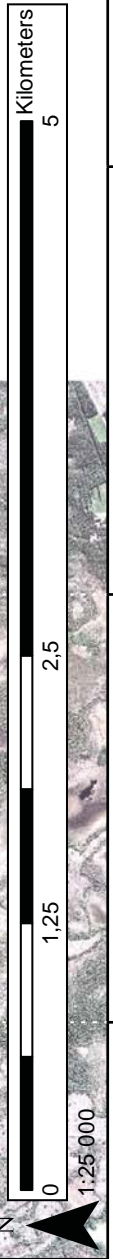
1:55 000

Sverref 99TM

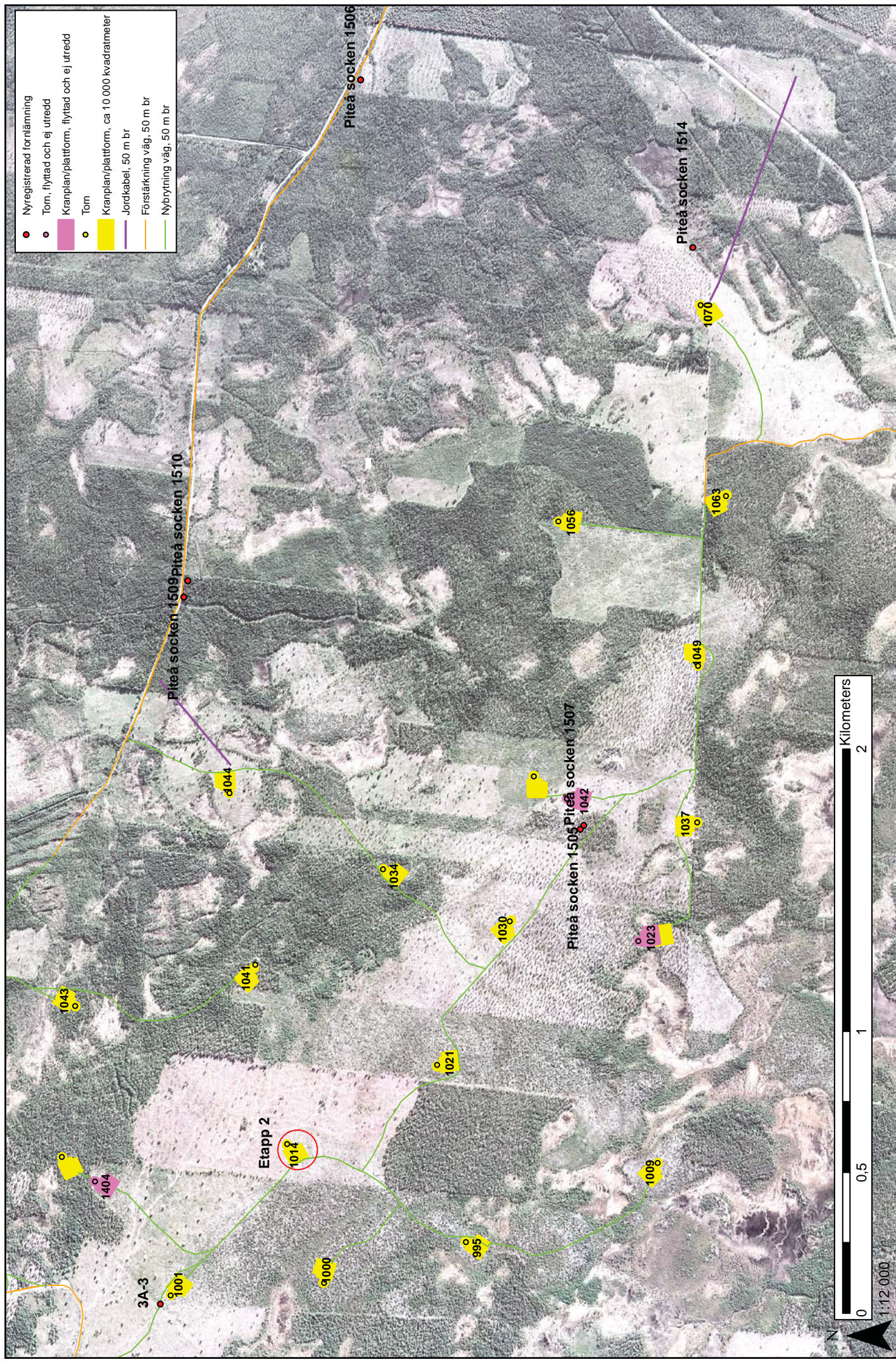
Tomnumrering samt ej utredda torn



- Torn, flyttad och ej utredd
- Kranplan/plattform, flyttad och ej utredd
- Torn
- Kranplan/plattform, ca 10 000 kvadratmeter
- Jordkabel, 50 m br
- Förstärkning väg, 50 m br
- Nybrytning väg, 50 m br
- Ställverk, ej utredda

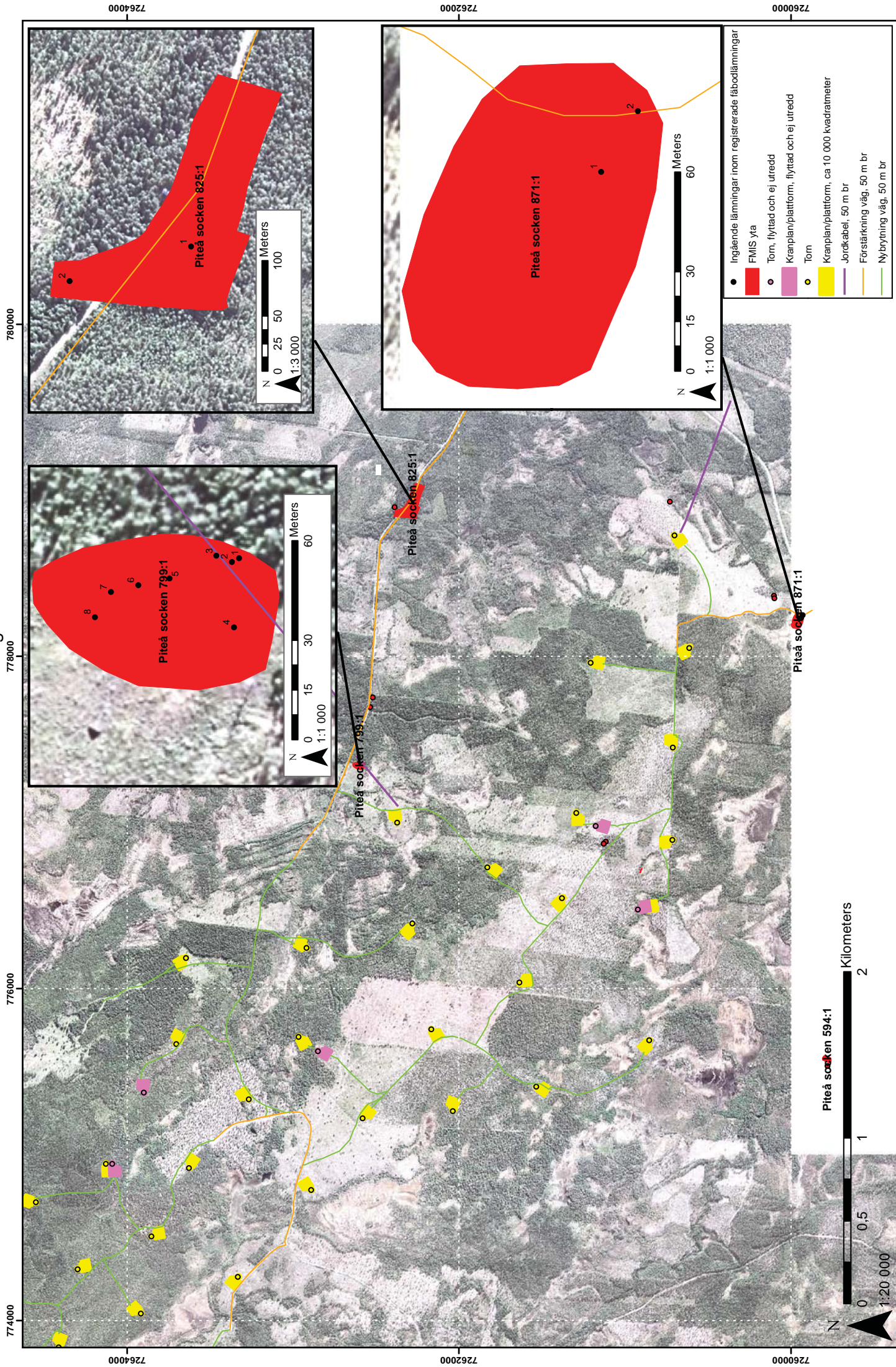


Utredningsresultat



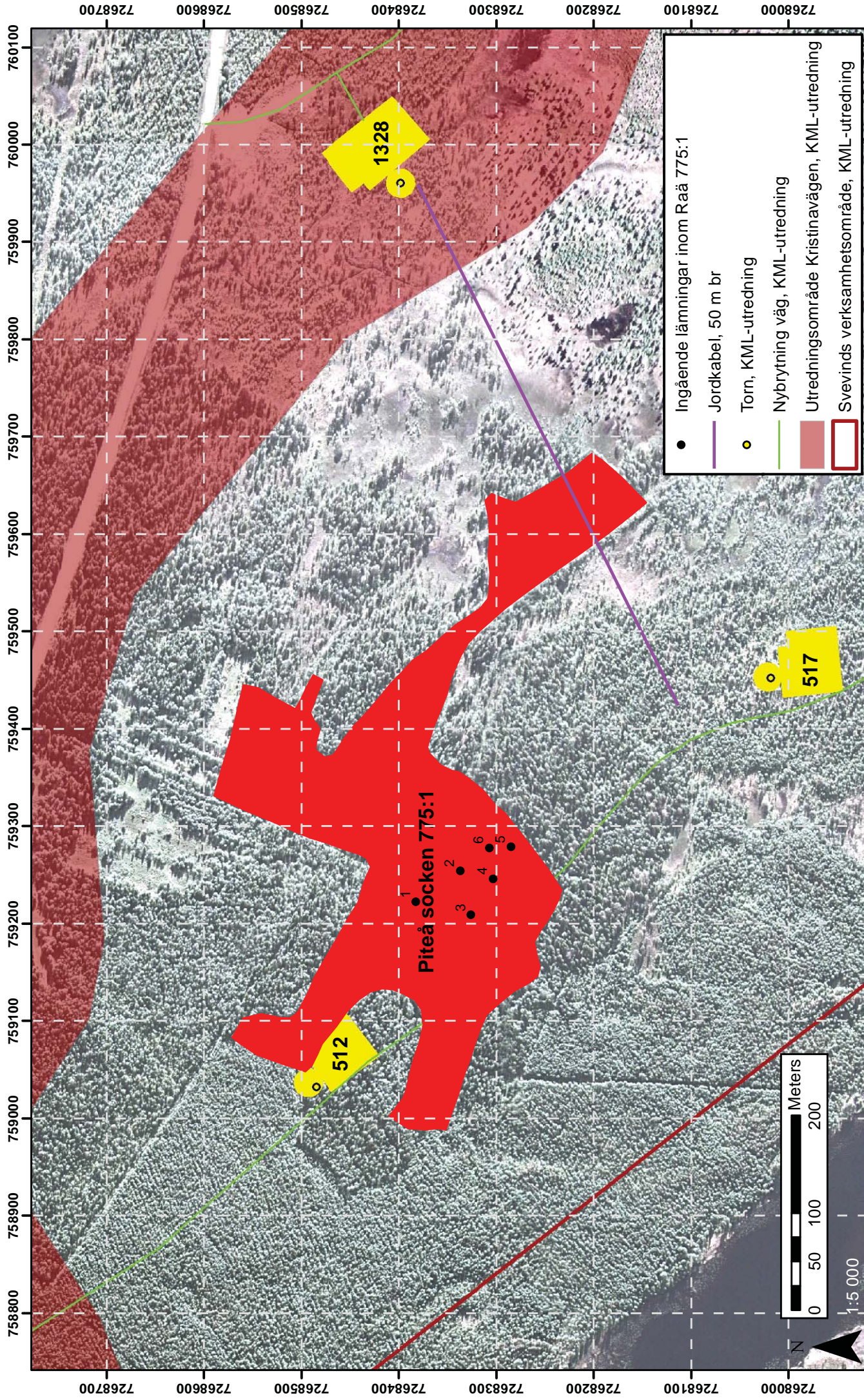
- Nyregistrerad förnlämning
- Torn, flyttad och ej utredd
- Kranplan/plattform, flyttad och ej utredd
- Torn
- Kranplan/plattform, ca 10 000 kvadratmeter
- Jordkabel, 50 m br
- Förstärkning väg, 50 m br
- Nybrytning väg, 50 m br



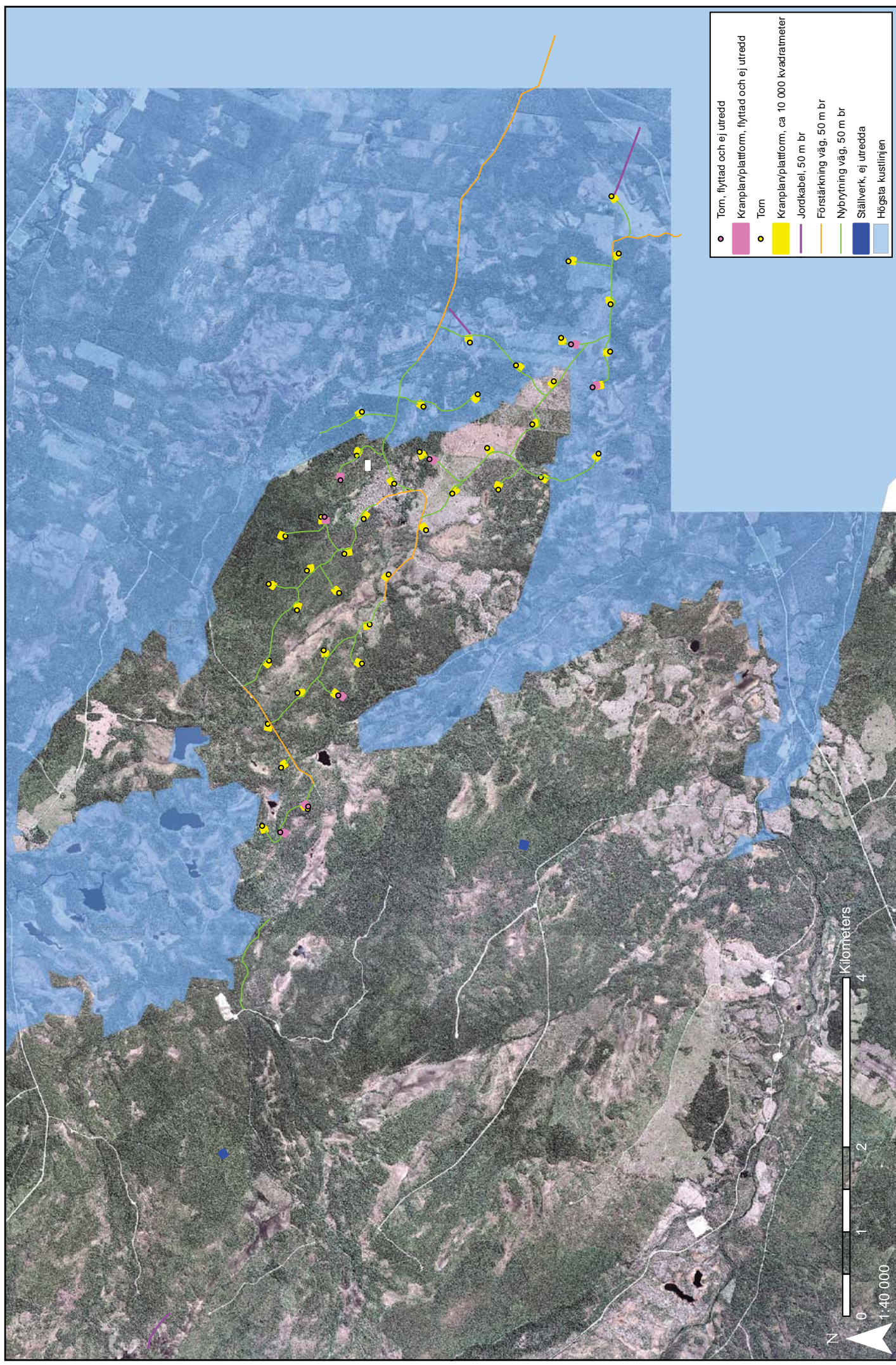


- Ingaende lämningar inom registrerade fäbodlämningar
- FMIS yta
- Torn, flyttad och ej utredd
- Kranplan/plattform, flyttad och ej utredd
- Torn
- Kranplan/plattform, ca 10 000 kvadratmeter
- Jordkabel, 50 m br
- Förstärkning väg, 50 m br
- Nybyggnad väg, 50 m br

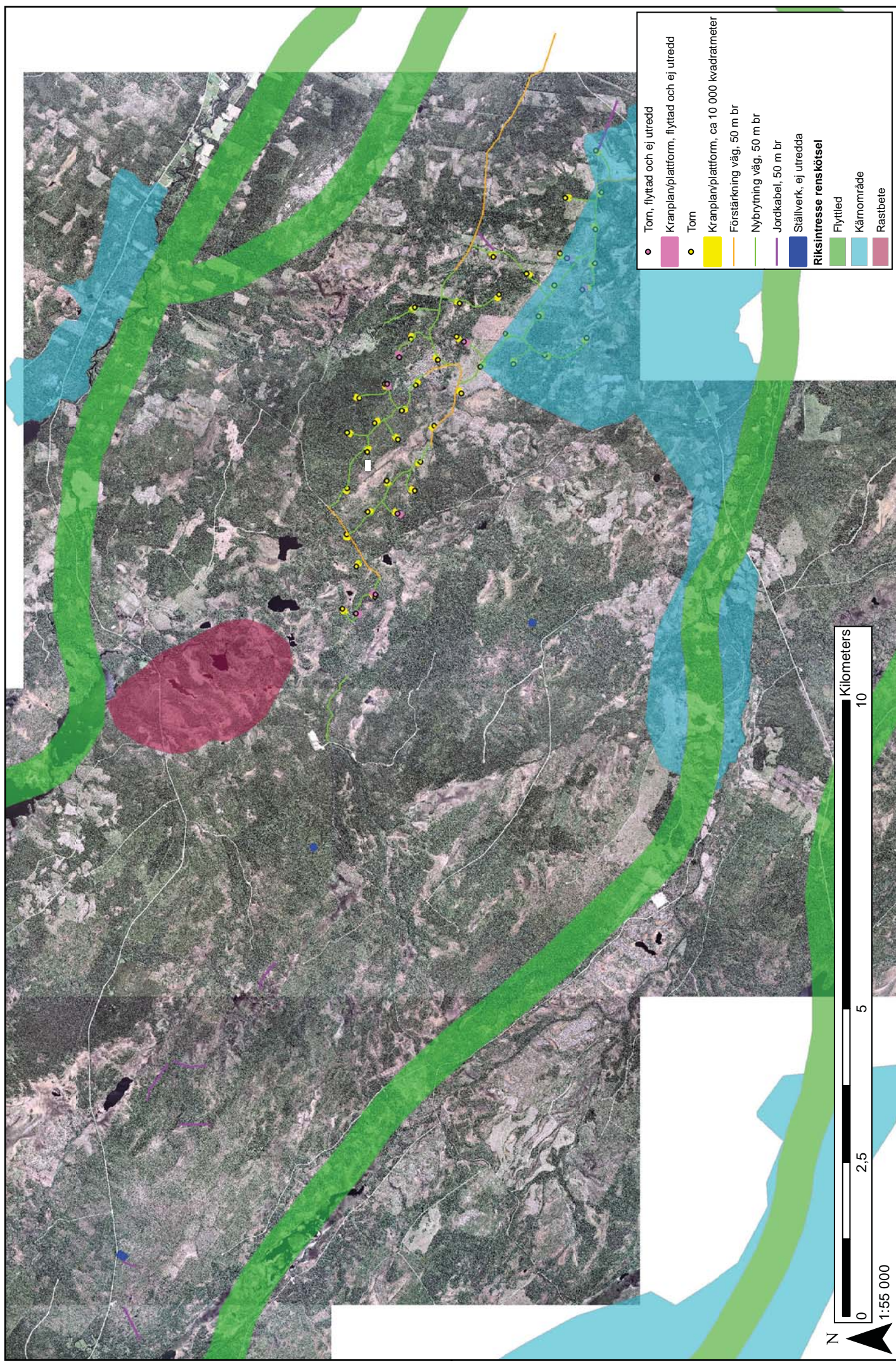
Raå Piteå socken 775:1



Högsta kustlinjen



Riksintresseområden för renskötsel



Lämningslista, frivillig arkeologisk utredning, vindkraftsetablering i Markbygden
 Frivillig arkeologisk utredning inför planerad vindkraftsetablering i Markbygden, Piteå kommun, Norrbottens län
 Uppdragsgivare: Markbygden Vind AB

Koordinater angivna i Sweref 99 TM

Nya lämningar

Nr	Lämningstyp	Beskrivning	Antikvarisk bedömning	Kommentar
Raå Piteå socken 1509 (tillfälligt id 3A-1)	Kolnings- anläggning	Kolbotten, oregelbunden, 16x13 m (NÖ-SV) och 0,1-0,2 m h. Utanför kanten är fem stybbgropar, 1,5-5x0,5-1,5 m st och 0,1-1 m dj. Vid sondning framkom rikligt med kol. Kolbotten är skadad av täktverksamhet i samband med vägbyggnation. Vegetation: Beväxt med 4 tallar, 2 granar och rikligt med björksly. Bärri och mossa. Orientering: 9 m S om väg (Ö-V) Terräng: Flack, sandig moränmark. Skogsmark (blandskog). 150-160 möh N: 7262534 E: 777695	Övrig kulturhistorisk lämning	
Raå Piteå socken 1510 (tillfälligt id 3A-2)	Kolnings- anläggning	Kolbotten, oregelbunden, 20x13 m (ÖNÖ-VSV) och 1 m h. Utanför kanten är en stybbgrop, 2,5x1,5 m st och 0,8 m dj. Vid sondning framkom rikligt med kol. Kolbotten är svåravgränsad då den är skadad av täktverksamhet i NÖ. Vegetation: Beväxt med ett tiotal tallar, tre granar, tiotal lövträd och rikligt med enbuskar och ungträd, bärri och mossa. Orientering: 5 m S om väg (Ö-V) Terräng: Flack, sandig moränmark. Skogsmark (blandskog). 150-160 möh	Övrig kulturhistorisk lämning	

		N: 7262519 E: 777753		
3A-3	Ristning, medeltid/historisk tid	<p>Trädristning i tall. På stammens ÖNÖ sida, ca 0,6 m över marken, är en bläckning, 1,5x0,1 m st med inristade tecken. På stammens SSÖ sida, ca 0,8 m ovan marken, finns ytterligare en bläckning, 0,5x0,1 m st. Skador förekommer på stammen. Belägen i rågång.</p> <p>Vegetation: Beväxt med lav</p> <p>Terräng: Blockrik moränhöjd (NV-SÖ). Skogsmark (hygge).</p> <p>270-280 möh</p> <p>N: 7262617 E: 775189</p>	Övrig kulturhistorisk lämning	Tas ej med i FMIS
Raå Piteå socken 1506 (tillfälligt id 2A-1)	Naturföremål/-bildning med tradition	<p>Bleckningar i tall, 0,25 m diam. På ömse sidor av tallen, mot Ö, respektive V och 0,9 m ovan mark är bleckningar. Bleckningen på Ö sidan är 35 cm l, 5 cm br och omgiven av en 5 cm dj invallning. På V sidan är bleckan 45 cm l, 2 cm br och omgiven av en 5 cm dj invallning.</p> <p>Terräng: Flack, finkornig sedimentmark. Skogsmark, blandskog (avverkad för ca 25 år sedan).</p> <p>120-130 möh</p> <p>N: 7261907 E: 779528</p>	Övrig kulturhistorisk lämning	Med för kännedom. Är belägen ca 20 m SV om vägshape, men ca 30 m SV om befintlig väg.
Raå Piteå socken 1507 (tillfälligt id 2A-3)	Boplatsgrop	<p>Boplatsgrop i klapper, oval, 1,4x1,2 m (NNÖ-SSV) och 0,2 m dj. Omgiven av en vall, 1-2 m br och 0,2-0,3 m h.</p> <p>Vegetation: I NV gropen växer en tall, i övrigt tallskog, mossor, bärris.</p> <p>Terräng: Klapperstensfält i terrasserad S-sluttning av berg. Skogsmark (tallskog).</p> <p>220-230 möh</p> <p>N: 7261128 E: 776872</p>	Fast forn lämning	Med för kännedom. Är belägen 37 m NÖ om planerad vägdragning.

Raä Piteå socken 1505 (tillfälli gt id 2A-4)	Boplatsgrop	Boplatsgrop i klapper, rund, 1,3 m diam. Omgiven av en vall, 1-2 m br och 0,2-0,3 m dj. Vegetation: I NV gropen växer en tall, i övrigt tallskog, mossa, bärris. Terräng: Klapperstensfält i terrasserad S-sluttning av berg. Skogsmark (tallskog). 220-230 möh N: 7261116 E: 776885	Fast fornlämning	Med för kännedom. Är belägen 36 m NÖ om planerad vägdragning.
--	-------------	---	---------------------	--

Sedan tidigare kända lämningar inom området

Raä-nummer	Lämningstyp	Beskrivning	Antikvarisk bedömning
Piteå socken 775:1	Bytomt/gårdstomt	Lövnäs/Ersträsk. För beskrivning se bilaga 3. Koordinater för ingående lämningar: 1, husgrund: N 7268382 / E 759223 2, husgrund: N 7268337 / E 759254 3, husgrund: N 7268326 / E 759209 4, husgrund: N 7268303 / E 759246 5, husgrund: N 7268285 / E 759279 6, husgrund: N 7268307 / E 759278	Övrig kulturhistorisk lämning
Piteå socken 799:1	Fäbod	Skogsbergsvallen. För beskrivning se bilaga 3. Koordinater för ingående lämningar: 1, husgrund: N 7262580 / E 777358 2, källargrop: N 7262582 / E 777357 3, husgrund: N 7262587 / E 777359 4, husgrund: N 7262581 / E 777337 5, källargrop: N 7262601 / E 777352 6, källargrop: N 7262610 / E 777350 7, källargrop: N 7262619 / E 777348 8, husgrund: N 7262623 / E 777341	Fast fornlämning

Piteå socken 825:1	Fäbod	Nybodarna. För beskrivning se bilaga 3. Koordinater för ingående lämningar: 1, husgrund: N 7262289 / E 778890 2, källargrop: N 7262398 / E 778859	Övrig kulturhistorisk lämning
Piteå socken 871:1	Fäbod	Lidbodarna. För beskrivning se bilaga 3. Koordinater för ingående lämningar: 1, husgrund: N 7259939 / E 778232 2, ombyggd bod (sommarstuga): N 7259928 / E 778250	Övrig kulturhistorisk lämning

Beskrivningar av fäbodlämningar och bytomt/gårdstomt inklusive bilder, frivillig arkeologisk utredning, vindkraftsetablering i Markbygden

Frivillig arkeologisk utredning inför planerad vindkraftsetablering i Markbygden, Piteå kommun, Norrbottens län

Uppdragsgivare: Markbygden Vind AB

Raä 799, Piteå socken (Skogsbergsvallen)

Tidigare beskrivning:

Enligt fornminnesinventeringens beskrivning från 1989 består lämningen av en fäbod, ca 100 x 50 m st (NÖ-SV). Inom angivet område finns 4 husgrunder, 4 stenskodda källargropar, utplanade ytor samt stensamlingar. Husgrunderna är 4-5 m st, varav 3 har spismursrest och 1 av dessa har källargrop. Källargroparna är 4-10 m l och 4 m br samt stenskodda.

Beskrivning 2012:

Vid utredningstillfället 2012 kunde samtliga husgrunder och källargropar återfinnas. Inom området finns också röjda ytor och stensamlingar samt trärester och rostig pannplåt. Området är kraftigt bevuxet med högt gräs och buskar, varför identifiering av eventuella ytterligare lämningar i området försvåras.

Inom och i direkt anslutning till utredningsområdet har följande lämningar registrerats:

- Nr 1, husgrund med spismursrest. Belägen 6 m SÖ om jordkabel-mitt.
Koordinater i Sweref 99 TM: N 7262580 / E 777358
- Nr 2, stenskodd källargrop. NV kanten av källargropen skär genom jordkabel-mitt.
Koordinater i Sweref 99 TM: N 7262582 / E 777357
- Nr 3, husgrund med spismursrest. Belägen 1 m NNV om jordkabel-mitt.
Koordinater i Sweref 99 TM: N 7262587 / E 777359
- Nr 4, husgrund bestående av glest liggande stenfoot. Belägen 9 m NNÖ om jordkabel-mitt.
Koordinater i Sweref 99 TM: N 7262581 / E 777337
- Nr 5, stenskodd källargrop. Belägen 17 m NV om jordkabel-mitt.
Koordinater i Sweref 99 TM: N 7262601 / E 777352
- Nr 6, stenskodd källargrop. Belägen 27 m NV om jordkabel-mitt.
Koordinater i Sweref 99 TM: N 7262610 / E 777350
- Nr 7, stenskodd källargrop. Belägen 33 m NV om jordkabel-mitt.
Koordinater i Sweref 99 TM: N 7262619 / E 777348
- Nr 8, husgrund med spismursrest och källargrop. Belägen 40 m NV om jordkabel-mitt.
Koordinater i Sweref 99 TM: N 7262623 / E 777341

Tidigare anteckningar:

Skogsbergsvallen finns upptagen på 1796 års avvittringskarta för Rognäs by. Detta är den första kartan över hela byn inkluderat skogen. På 1839 års lagskiftes-karta finns Skogsbergsvallen markerad med 12 byggnader upptagna (Rognäs – mitt i Pitebygden, s 264f).

Bedömning/rekommendation:

Raä 799 utgörs av en fornlämning med anor från slutet av 1700-talet. Det stora antalet ingående lämningar tyder på att fäboden har varit en av de större i området. Lämningen utgörs av en relativt intakt miljö som inte i nämnvärd utsträckning är påverkad av sentida aktiviteter. Detta, tillsammans med att majoriteten av de ingående lämningarna är mycket tydliga, gör att miljön har ett stort pedagogiskt värde.

Enligt Markbygden Vind AB:s planer kommer en jordkabel att dras rakt genom området. En dragning av jordkabeln genom Raä 799 medför ett stort intrång i lämningen, varför en annan sträckning är att föredra. Lämningen är dessutom skyddad enligt lag (KML), varför en arkeologisk undersökning är nödvändig om intrång görs i fornlämningen.

Referens:

Rognäs - mitt i Pitebygden: från forntid till 1800-tal. Rognäs byasamfällighet 2007.



Nbm acc nr 2012:80:41 © Norrbottens museum. Provgrop Raä Piteå socken 799:1, fäbodlämning, område 3. Foto mot NV. Fotograf: Frida Palmbo.



Nbm acc nr 2012:80:63 © Norrbottens museum. Källargropen i husgrund nr 2, hörande till fäbodlämning Raä Piteå socken 799:1, område 3. Frida Palmbo står i källargropen. Foto mot NNÖ. Fotograf: Carina Bennerhag.

Raä 825, Piteå socken (Nybodarna)

Tidigare beskrivning:

Enligt fornminnesinventeringens beskrivning från 1989 består lämningen av en fäbod och igenväxande åkermark, ca 250 x 100 m st (Ö-V). Inom angivet område finns en husgrund (6 x 6 m st) med källargrop (3 x 5 m st) och röjda ytor (igenväxande åkermark). På platsen fanns vid inventeringstillfället en jaktstuga.

Beskrivning 2012:

Vid utredningstillfället 2012 kunde husgrunden med källargropen återfinnas. Strax utanför fäbodområdets N del upptäcktes också ytterligare en lämning i form av en stenskodd källargrop som inte tidigare registrerats. Inom fäbodområdet finns idag tre stående byggnader varav två stugor och en bod.

Inom och i direkt anslutning till utredningsområdet har följande lämningar registrerats:

- Nr 1, husgrund med källargrop. Belägen ca 30 m SSV om väggmitt.

Koordinater i Sweref 99 TM: N 7262289 / E 778890

- Nr 2, stenskodd källargrop. Källargrunden är rektangulär, 4 x 7 m stor (NNÖ-SSV) och 1-1,5 m djup med kallmurade sidor. Längs den NNÖ sidan finns någon form av öppning, ca 1 m bred. I groppen finns trä- och plåtrester. Belägen ca 25 m NNÖ om väggmitt.

Koordinater i Sweref 99 TM: N 7262398 / E 778859

Tidigare anteckningar:

Vid Nybodarna fanns enligt lagaskifteskartan från 1839 både åkermark och lindor. 1925 fanns där 10 kor. Nybodarna var en av de fäbodrar som var längst i bruk, ända in på 1950-talet (Roknäs – mitt i Pitebygden, s 266).

Bedömning/rekommendation:

Raä 825 utgörs av en kulturhistorisk lämning från början av 1800-talet. I området finns två relativt nyuppförda stugor samt en bod som nyttjas av jaktvårdsområdet. Genom området löper också en skogsbilväg, vilken enligt Markbygden Vind AB:s planer, kommer att förstärkas.

Ur arkeologisk synpunkt medför en förstärkning/breddning av skogsbilvägen endast intrång i igenväxande åkermark.

Referens:

Roknäs - mitt i Pitebygden: från forntid till 1800-tal. Roknäs bysamfällighet 2007.



Nbm acc nr 2012:80:50 © Norrbottens museum. Fäbodlämning Raä Piteå socken 825:1, område 9. Vy över området. I dungen med träd är en husgrund. Boda till vänster i bild. Foto mot SÖ. Fotograf: Carina Bennerhag.



Nbm acc nr 2012:80:53 © Norrbottens museum. Nyupptäckt källargrop hörande till fäbodlämning Raä Piteå socken 825:1, område 9. Frida Palmbo står i källargropen. Foto mot N. Fotograf: Carina Bennerhag.

Raä 871, Piteå socken (Lidbodarna)

Tidigare beskrivning:

Enligt fornminnesinventeringens beskrivning från 1989 består lämningen av en fäbod, ca 150 x 60 m st (VNV-ÖSÖ). Inom angivet område finns två stående bodar, varav en är ombyggd till sommarstuga, samt två grunder? Enligt ekonomiska kartan från 1947 skall ytterligare en bod finnas i området.

Beskrivning 2012:

Vid utredningstillfället 2012 fanns endast en stående byggnad kvar (ombyggda sommarstugan) samt resterna efter den andra boden i form av en stengrund med delvis förmultnat plank/timmer. Den andra boden (enl ek kartan 1947) kunde inte återfinnas. Däremot påträffades två husgrunder med stenfot i områdets VNV del i anslutning till Lidbodmyran. Dessa ligger dock helt utanför exploateringsområdet. Området är delvis kraftigt bevuxet med hallonris, brännässlor och gräs, vilket försvårar avgränsningen av lämningarna.

Inom och i direkt anslutning till utredningsområdet har följande lämningar registrerats:

- Nr 1, husgrund (tidigare stående bod). Belägen 6 m V om vägmitt.
Koordinater i Sweref 99 TM: N 7259939 / E 778232
- Nr 2, ombyggd bod (sommarstuga). Belägen 4-9 m Ö om vägmitt.
Koordinater i Sweref 99 TM: N 7259928 / E 778250

Tidigare anteckningar:

På 1839 års lagaskifteskarta finns sex byggnader upptagna. År 1925 bestod fäboden av två stugor och 25 kor fördelade på 13 hushåll. Fäbodstugan på Lidbodarna är den enda bevarade byggnaden av alla de stugor som en gång var Rognässkogens fäbodlar (Rognäs – mitt i Pitebygden, s 265f).

Bedömning/rekommendation:

Raä 871 utgörs av en kulturhistorisk lämning från början av 1800-talet med en stående byggnad kvar, omgjord till sommarstuga. Genom området löper en skogsbilväg som, enligt markbygden Vind AB:s planer, kommer att förstärkas.

En förstärkning/breddning av vägen på den Ö sidan av skogsbilvägen medför troligtvis ett intrång i lämning nr 2 (ombyggd bod). Breddas vägen mot V finns risk för att resterna efter husgrunden (nr 1) förstörs. Husgrunden är dock svåravgränsad pga hög markvegetation, varför dess utbredning ej har kunnat fastställas i sin helhet.

Referens:

Rognäs - mitt i Pitebygden: från forntid till 1800-tal. Rognäs byasamfällighet 2007.



Nbm acc nr 2012:80:48 © Norrbottens museum. Fäbodlämning Raä Piteå socken 871:1, område 8. Vy över området. Åsa Lindgren och Frida Palmbo står bland resterna av en husgrund. Foto mot S. Fotograf: Carina Bennerhag.

Raä 775, Piteå socken (Lövnäs/Ersträsk)

Tidigare beskrivning:

Enligt fornminnesinventeringens beskrivning från 1989 består lämningen av sentida torplämningar inom en ca 500 x 300 m stor yta (NNÖ-SSV). Inom angivet område finns 5 husgrunder, 1 borrarad brunn, röjda ytor, röjningsrösen och delar av en stengårdsgård. Tre av husgrunderna har cementerad sockel och spismurrest. Den nordligast belägna husgrunden har källargrop.

Beskrivning 2012:

Vid utredningstillfället 2012 påträffades 6 husgrunder inom ovan angivna område, varav 4 stycken hade cementerad sockel och 2 stycken hade stenfoot. I området påträffades också en grävd brunn med cementring, en avloppsbrunn med plåtlock samt ett mindre röse med en rest sten (troligen någon form av gränsmarkering). Inom området finns också röjda ytor och stensamlingar (troligen röjningsrösen). Området är kraftigt bevuxet med högt gräs, varför identifiering av eventuella ytterligare lämningar i området försvåras.

Utanför utredningsområdet har följande lämningar registrerats:

- Nr 1, husgrund med sten- och betongsockel samt källargrop i SÖ. 14 x 6 m st (NV-SÖ). Belägen 93 m NÖ om vägmitt.

Koordinater i Sweref 99 TM: N 7268382 / E 759223

- Nr 2, husgrund med cementerad sockel. I husgrunden finns avloppsrör/vattenledning samt trasiga tegelpannor. 9 x 8 m st (NNÖ-SSV). Belägen ca 75 m NÖ om vägmitt.

Koordinater i Sweref 99 TM: N 7268337 / E 759254

- Nr 3, husgrund med cementerad sockel. 17 x 7 m st (VNV-ÖSÖ). Belägen 39 m NÖ om vägmitt. Ca 10m NÖ om nr 3 finns en grävd brunn med cementring, ca 1,5 m i diam.

Koordinater i Sweref 99 TM: N 7268326 / E 759209

- Nr 4, husgrund med stensockel och källargrop. 5 x 4 m st (NÖ-SV). Källargropen är ca 0,5 m dj. Belägen ca 45 m NÖ om vägmitt. Ca 12 m V om nr 4 är ett röse 1,2 x 1 m st (Ö-V) med en rest sten i mitten. Troligen någon form av gränsmarkering.

Koordinater i Sweref 99 TM: N 7268303 / E 759246

- Nr 5, husgrund med stensockel. 8 x 5 m st (NÖ-SV). Belägen 55 m NÖ om vägmitt.

Koordinater i Sweref 99 TM: N 7268285 / E 759279

- Nr 6, husgrund med betongsockel. I husgrunden finns avlopp/vattenledning. 6 x 5 m st (NV-SÖ). Belägen 68 m NÖ om vägmitt.

Koordinater i Sweref 99 TM: N 7268307 / E 759278

Tidigare anteckningar:

Enligt boken *Byarna och torpen i Kolerområdet* av Rune Bergman från 1998 finns fem gårdsställen/hemman upptagna inom Raä 775; Ersträsk nr 3, Jan-Eirsa, Löfnäs, Öhmans och ett med okänt namn. Ersträsk nr 3 är det äldsta och skall ha anlagts som kronohemman 1799. Bebyggelse finns kontinuerligt på platsen fram till mitten på 1950-talet.

Bedömning/rekommendation:

Enligt Markbygden Vind AB:s planer i området kommer en jordkabel att dras genom lämningens Ö del. Samtliga arbeten berör gammal åkermark. Eftersom området utgörs av en relativt orörd miljö är det ur arkeologisk synvinkel att föredra att jordkabeln dras utanför lämningen.

Referens:

Bergman, Rune. 1998. *Byarna och torpen i Kolerområdet*. Piteå.

Områdesbeskrivningar, frivillig arkeologisk utredning, vindkraftsetablering i Markbygden

Frivillig arkeologisk utredning inför planerad vindkraftsetablering i Markbygden, Piteå kommun, Norrbottens län

Uppdragsgivare: Markbygden Vind AB

För de beskrivna områdenas belägenhet inom utredningsområdet se karta, bilaga 1:4.

1.

Bitvis frodig och tjock markvegetation med knähögt bärris och mossa. Torra partier med sand förekommer. Vissa partier mer blockiga. Mindre bäckar rinner i anslutning till området som är relativt flackt. I området finns också kalhyggen som är fläckmarksberedda. Delar av området är dikat. Blandskog bestående av gran, tall och björk.

2.

Storblockig, sluttande terräng med kalhyggen. Flertalet kalhyggen är markberedda. Övervägande tallskog med bärris och mossa. Högsta kustlinjen tangerar området, som då utgörs av en utskjutande udde på en halvö.

3.

Storblockig, NÖ-sluttande, fuktighetshållande mark med kraftig undervegetation av bärris och mossa. I området finns inslag av myrstråk och en mindre bäck. Granskog.

4.

Den norra delen av området består av blockig mark med granskog och kraftig markvegetation. I området finns en mindre myr. Den södra delen av området är kraftigt Ö-sluttande och består av blockig moränmark. I området finns hyggen med ungtallar och lövsly.

5.

Södra delen av området består av blockig och fuktig mark med kraftig markvegetation bestående av bärris, mossa, gräs och örter (skvattram och liljekonvalj). Området är kalhugget med plantering av contortatall. I området växer också björksly. Den norra delen av området består av NÖ-sluttande, blockig moränmark. Tall- och granskog med inslag av lövsly. Kraftig markvegetation av mossa och bärris.

6.

NÖ-sluttande, blockig moränmark. Markberett kalhygge med ungsly.

7.

SÖ-sluttande blockig moränmark med fuktig och frodig vegetation. I området finns mindre myrområden. Gran- och tallskog med en del buskvegetation.

8.

Stenig moränmark med klapperstensfält. I den västra delen av området finns en del myrstråk. Tallskog med undervegetation av blåbärsris.

9.

Blandskog, övervägande tall med inslag av gran och björk. Marken är utdikad och bitvis blöt. Torrare partier finns, men är kalhuggna och markberedda.

10.

Stenigt och blockigt område med en stor del myrmark. Vegetationen består av fuktig, frisk rished med inslag av gräs och örter. Skogsmark, blandskog med mycket gran och lövträd. I den SÖ delen av området fanns torra marker med grov sand, närmast grus. Området är kalhugget och markberett. I det SÖ området fanns också en bäck och fina myrkanter.

11.

Terrängen är mycket blöt och med tät vegetation av björksly, gran och tall. I den norra delen av området finns ett kalhygge som är stenigt och markberett. I de södra delarna av området finns blockiga och steniga, markberedda kalhyggen och flera strandterrasser som lutar mot S och SÖ. På den övre av dessa terrasser finns ett klapperstensfält där två boplatsgropar i klapper påträffades (Raä 1505 och 1507, Piteå socken).

12.

Området är markberett och blockigt. Bevuxet med ungtallar, björk och sly samt även gran.

13.

Området består av blockig moränmark med både kalhyggen och skogsmark. I den sydöstra delen av området är marken relativt torr, men längre mot nordväst är marken fuktig med inslag av myrstråk. Blandskog med contorta, gran och tall. Längst i NV kraftig hyggesplöjning.

14.

Storblockig SÖ-sluttande moränmark. Bitvis kraftig markvegetation. I söder finns inslag av mindre myrstråk och något fuktigare mark. Mestadels tallskog. Sandigt område ner mot myr i norr och nordväst.

15.

Sluttande blockig och stenig moränmark. Mestadels granskog med inslag av asp, björk och tall. Undervegetation av mossa, gräs och örter.

16.

Området består av fuktig mark och myrmark med små myrholmar. Bevuxet med contorta.

17.

Området består av dikad myr med granplantering.

18.

Småkuperad stenig/blockig moränmark med inslag av små myrområden. Övervägande tallskog med inslag av gran. Myrarna är utdikade.

19.

Småkuperad fuktig och blockig mark med inslag av myr. Dikat och hyggesplöjt. Contortaplantering.

20.

Småkuperad, blockig mark med inslag av mindre myrområden som delvis är utdikade. Huvudsakligen tallskog med inslag av gran.

21.

Kuperad, blockig mark med steniga moränåsar. Inslag av mindre myrstråk. Vegetationen består av tall- och granskog med kraftig undervegetation bestående av bärris och mossa.

Fotolista frivillig arkeologisk utredning, vindkraftsetablering i Markbygden

Acc nr: 2012:80:1-87

Frivillig arkeologisk utredning inför planerad vindkraftsetablering i Markbygden, Piteå kommun, Norrbottens län.

Uppdragsgivare: Markbygden Vind AB

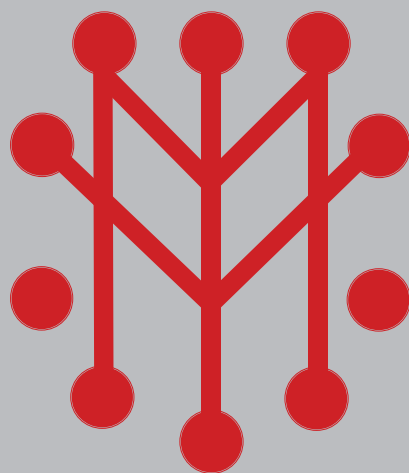
Fotograf: Carina Bennerhag (CB), Tor-Henrik Buljo (THB), Nils Harnesk (NH), Åsa Lindgren (ÅL), Frida Palmbo (FP), Olof Östlund (OÖ)

Fetmarkerade bilder är med i rapporten.

Acc nr	Objekt	Taget mot	Fotograf
2012:80:001	Blecka, Raå Piteå socken 1506, område 9. Åsa Lindgren registrerar lämningen i handdatorn.	SÖ	THB
2012:80:002	Blecka, Raå Piteå socken 1506, område 9.	V	THB
2012:80:003	Blecka, Raå Piteå socken 1506, område 9.	Ö	THB
2012:80:004	Områdesbild för blecka, Raå Piteå socken 1506, område 9. Åsa Lindgren registrerar lämningen i handdatorn.	SÖ	THB
2012:80:005	Översiktsbild för placering av torn/plattform 1228, område 10.	S	THB
2012:80:006	Översiktsbild för placering av torn/plattform 1010, område 10. Åsa Lindgren i bild.	Ö	THB
2012:80:007	Översiktsbild för placering av torn/plattform 1062, område 10.	NNÖ	ÅL
2012:80:008	Översiktsbild för placering av torn/plattform 1043, område 10.	Ö	ÅL
2012:80:009	Översiktsbild för placering av torn/plattform 1041, område 10.	NNÖ	THB
2012:80:010	Översiktsbild för placering av torn/plattform 1044, område 3.	Ö	ÅL
2012:80:011	Översiktsbild för placering av torn/plattform 1044, område 3. Foto taget från tornets plats ner mot myr.	NV	ÅL
2012:80:012	Fördjupad utredning av objekt 1, inom området för torn/plattform 1014, område 2.	NÖ	THB
2012:80:013	Objekt 1. Fördjupad utredning av objekt 1, inom området för torn/plattform 1014, område 2.	Ö	THB
2012:80:014	Läge för objekt 1. Fördjupad utredning av objekt 1, inom området för torn/plattform 1014, område 2. Åsa Lindgren, Carina Bennerhag och Frida Palmbo i bild.	S	THB
2012:80:015	Objekt 1. Fördjupad utredning av objekt 1, inom området för torn/plattform 1014, område 2.	V	THB
2012:80:016	Objekt 1. Fördjupad utredning av objekt 1, inom området för torn/plattform 1014, område 2.	NV	THB
2012:80:017	Fördjupad utredning av objekt 1, inom området för torn/plattform 1014, område 2. Carina Bennerhag och Frida Palmbo avtorvar ett provschakt.	NNV	THB
2012:80:018	Fördjupad utredning av objekt 1, inom området för torn/plattform 1014, område 2. V delen av provschaktet.	N	THB
2012:80:019	Fördjupad utredning av objekt 1, inom området för torn/plattform 1014, område 2. Ö delen av provschaktet.	N	THB
2012:80:020	Arbetsbild. Frida Palmbo, Åsa Lindgren och Carina Bennerhag avtorvar och gräver ett provschakt. Fördjupad utredning av objekt 1, inom området för torn/plattform 1014, område 2.	Ö	THB
2012:80:021	Provschakt. Fördjupad utredning av objekt 1, inom området för torn/plattform 1014, område 2.	V	THB
2012:80:022	Översiktsbild för placering av torn/plattform 1030, område 11.	Ö	THB
2012:80:023	Raå Piteå socken 1507, boplatzgrop i klapper. Område 11.	NNÖ	THB
2012:80:024	Raå Piteå socken 1507, boplatzgrop i klapper. Område 11.	SV	THB
2012:80:025	Raå Piteå socken 1505, boplatzgrop i klapper. Område 11. Jordsonden står i gropens mitt.	S	THB

2012:80:026	Raä Piteå socken 1505, boplatsgrop i klapper. Område 11.	SV	THB
2012:80:027	Översiktsbild över område där Raä Piteå socken 1505 och Raä Piteå socken 1507, boplatsgropar i klapper, är belägna. Åsa Lindgren i bild.	NV	THB
2012:80:028	Översiktsbild för placering av torn/plattform 1042, område 11.	VNV	THB
2012:80:029	Översiktsbild för placering av torn/plattform 1037, område 11.	SÖ	THB
2012:80:030	Blecka som fastighetsgräns, område 11.	NÖ	THB
2012:80:031	Översiktsbild av två rösen samt blecka som fastighetsgräns, område	NÖ	THB
2012:80:032	Översiktsbild för placering av torn/plattform 1023, område 11.	NÖ	THB
2012:80:033	Översiktsbild för placering av torn/plattform 1049, område 11.	NV	THB
2012:80:034	Fäbodstuga, Raä Piteå socken 871:1, område 8. Carina Bennerhag och Frida Palmbo i bild.	Ö	ÅL
2012:80:035	Fäbodstuga, Raä Piteå socken 871:1, område 8.	V	ÅL
2012:80:036	Igenväxande åkermark och lada, Raä Piteå socken 825:1, område 9.	VSV	ÅL
2012:80:037	Igenväxande åkermark och lada, Raä Piteå socken 825:1, område 9.	S	ÅL
2012:80:038	Fäbodlämning Raä Piteå socken 799:1, område 3.	SÖ	FP
2012:80:039	Åsa Lindgren i en av källargroparna hörande till Raä Piteå socken 799:1, fäbodlämning, område 3.	Ö	FP
2012:80:040	Avlång källargrop hörande till Raä Piteå socken 799:1, fäbodlämning, område 3.	Ö	FP
2012:80:041	Raä Piteå socken 799:1, fäbodlämning, område 3.	NV	FP
2012:80:042	Jungfru Marie Nycklar inom fäbodlämningen Raä Piteå socken 799:1, område 3.		FP
2012:80:043	Översiktsbild för placering av torn/plattform 991, område 13.	Ö	OÖ
2012:80:044	Översiktsbild för placering av torn/plattform 980, område 13.	N	OÖ
2012:80:045	Översiktsbild för placering av torn/plattform 983, område 13. Carina Bennerhag i bild.	N	OÖ
2012:80:046	Översiktsbild för placering av torn/plattform 959, område 13.	NV	OÖ
2012:80:047	Översiktsbild för placering av torn/plattform 949, område 13.	NV	OÖ
2012:80:048	Fäbodlämning Raä Piteå socken 871:1, område 8. Vy över området. Åsa Lindgren och Frida Palmbo står bland resterna av	S	CB
2012:80:049	Fäbodlämning Raä Piteå socken 871:1, område 8. Vy över området. Åsa Lindgren och Frida Palmbo står bland resterna av en husgrund.	S	CB
2012:80:050	Fäbodlämning Raä Piteå socken 825:1, område 9. Vy över området. I dungen med träd är en husgrund. Boda till vänster i	SÖ	CB
2012:80:051	Fäbodlämning Raä Piteå socken 825:1, område 9. Vy över området. Boda till vänster i bild och stuga till höger i bild.	VNV	CB
2012:80:052	Fäbodlämning Raä Piteå socken 825:1, område 9. Vy över NV delen av området. Jaktstuga till höger i bild.	NNV	CB
2012:80:053	Nyupptäckt källargrop hörande till fäbodlämning Raä Piteå socken 825:1, område 9. Frida Palmbo står i källargropen.	N	CB
2012:80:054	Nyupptäckt källargrop hörande till fäbodlämning Raä Piteå socken 825:1, område 9. Frida Palmbo står i källargropen.	NÖ	CB
2012:80:055	Husgrund 8, med källargrop och spismursrest, hörande till fäbodlämning Raä Piteå socken 799:1, område 3.	Ö	CB
2012:80:056	Husgrund 7, med källargrop, hörande till fäbodlämning Raä Piteå socken 799:1, område 3.	ÖNÖ	CB
2012:80:057	Avlång källargrop, nr 6, hörande till fäbodlämning Raä Piteå socken 799:1, område 3.	SV	CB
2012:80:058	Källargrop, nr 5, hörande till fäbodlämning Raä Piteå socken 799:1, område 3.	S	CB
2012:80:059	Husgrund, nr 4, hörande till fäbodlämning Raä Piteå socken 799:1, område 3.	SÖ	CB

2012:80:060	Husgrund nr 3 med spismursröse, hörande till fäbodlämning Raä Piteå socken 799:1, område 3.	NÖ	CB
2012:80:061	Husgrund nr 2 med källargrop, hörande till fäbodlämning Raä Piteå socken 799:1, område 3. Frida Palmbo står i källargropen.	Ö	CB
2012:80:062	Källargropen i husgrund nr 2, hörande till fäbodlämning Raä Piteå socken 799:1, område 3. Frida Palmbo står i källargropen.	Ö	CB
2012:80:063	Källargropen i husgrund nr 2, hörande till fäbodlämning Raä Piteå socken 799:1, område 3. Frida Palmbo står i källargropen.	NNÖ	CB
2012:80:064	Husgrund nr 1 med spismursröse, hörande till fäbodlämning Raä Piteå socken 799:1, område 3.	V	CB
2012:80:065	Husgrund nr 1 med spismursröse, hörande till fäbodlämning Raä Piteå socken 799:1, område 3.	VSV	CB
2012:80:066	Arbetsbild. Förberedelser inför dagens fältarbete. Frida Palmbo, Carina Bennerhag, Nils Harnesk och Tor-Henrik Buljo i bild.		OÖ
2012:80:067	Översiktsbild för placering av torn/plattform 992, område 12.	NÖ	THB
2012:80:068	Översiktsbild för placering av torn/plattform 964, område 13.	SV	OÖ
2012:80:069	Översiktsbild för placering av torn/plattform 952, område 13. Tor-Henrik Buljo i bild.	VNV	OÖ
2012:80:070	Översiktsbild för placering av torn/plattform 956, område 13. Tor-Henrik Buljo i bild.	NV	OÖ
2012:80:071	Översiktsbild för placering av torn/plattform 946, område 13.	NÖ	OÖ
2012:80:072	Översiktsbild för placering av torn/plattform 933, område 13.	NV	OÖ
2012:80:073	Översiktsbild för placering av torn/plattform 917, område 13.	V	OÖ
2012:80:074	Översiktsbild för placering av torn/plattform 900, område 13.	V	OÖ
2012:80:075	Raä Piteå socken 1510, kolbotten, område 1. Frida Palmbo i bild.	NNV	CB
2012:80:076	Raä Piteå socken 1510, kolbotten, område 1. Frida Palmbo i bild invid stybbgropar.	NNV	CB
2012:80:077	Raä Piteå socken 1509, kolbotten, område 1. Frida Palmbo och Åsa Lindgren i bild.	NNV	CB
2012:80:078	Närbild på kol i jordsond från Raä Piteå socken 1509, kolbotten, område 1.		CB
2012:80:079	Översiktsbild för placering av torn/plattform 992, område 12. Frida Palmbo i bild.	Ö	CB
2012:80:080	Bleckning med ristning, id 3A-3, område 2.	V	CB
2012:80:081	Närbild på ristning i bleckning, id 3A-3, område 2.	V	CB
2012:80:082	Bläckning på tallens SSÖ sida, id 3A-3, område 2. Ristning i bläckning på samma tall.	NNV	CB
2012:80:083	Översiktsbild av området mellan torn 1034 och 1044, område 3.	NÖ	CB
2012:80:084	Arbetsbild. Frida Palmbo i området mellan torn 1034 och 1044, område 3.		CB
2012:80:085	Arbetsbild. Frida Palmbo, Åsa Lindgren och Tor-Henrik Buljo på hygge invid torn 1044, område 3.	N	CB
2012:80:086	Översiktsbild för placering av torn/plattform 1000, område 14. Frida Palmbo i bild.	NÖ	NH
2012:80:087	Översiktsbild för placering av torn/plattform 1000, område 14.	NNÖ	NH



Norrbottnens museum
Box 266, Storgatan 2, 971 08 Luleå
Telefon 0920-24 35 02
Fax 0920-24 35 60
norrbottnens.museum@nll.se
www.norrbottnensmuseum.se



NORRBOTTENS
LÄNS LANDSTING