

Rapport 2012:16

Arkeologi

Ny omlastningsterminal i Svappavaara

Arkeologisk utredning för ny omlastningsterminal i Svappavaara. Fastigheterna Svappavaara 14:3, 20:2, 21:6 och 100:1. Jukkasjärvi sn och Kiruna Kn, Lappland.



Norrbottens museum
Lars Backman
Tor-Henrik Buljo



Norrbottens
museum

Dnr 167-2011

Tekniska uppgifter

Norrbottnens museum dnr:	167-2011
Länsstyrelsens dnr:	431-3177-11
Uppdragsgivare/finansiär	Tyrens AB
Fornlämning nr:	Härdar: Jukkasjärvi 2547, 2545 samt 2546 (tidigare id 1,5 och 6)
Kulturlämningar nr:	Gruvhål: -2, -3, -4
Kommun:	Kiruna
Socken:	Jukkasjärvi
Landskap:	Lappland
Län:	Norrbottnen
Fastighet:	Svappavaara 14:3, 20:2, 21:6 och 100:1.
Typ av uppdrag:	Särskild arkeologisk utredning samt besiktning
Datering:	Järnålder-Nyare tid, utifrån lämningstyper
Typ av fornlämningsobjekt:	3 fornlämningar, alla härdar (Jukkasjärvi 2547, 2545 samt 2546), samt 3 jordrymningar (ökl). I denna rapport redovisas även 2 härdar (Jukkasjärvi 2543 och 2544) för kännedom.
Fälttid	36 timmar under V25 2011 samt 11 nov 2011
Rapporttid:	32 timmar
Fyndhantering:	-
Fältarbetsledare:	Lars Backman
Fältpersonal:	Lars Backman och Tor-Henrik Buljo
Rapportansvarig:	Tor-Henrik Buljo och Lars Backman
Rapportdatum:	2011-08-16
Undersökt yta	0,85 km ² samt 0,0013 kvm som besiktning
Höjd över havet:	330 – 365 m.ö.h.
Inställning GPS:	Sweref 99 TM, User grid WGS 84
Ek. karta:	
Arkivalier	Samtliga originalhandlingar, i det här fallet anteckningar och digitala fotografier, förvaras i Norrbottens museums arkiv. Detta gäller såväl analogt som digitalt material.
Digitalt dokumentationsmaterial:	Det digitala underlagsmaterialet finns i shapeformat Sweref 99 TM. Det förvaras på Norrbottens museums servrar. Backuper tas dagligen av landstingets IT-personal på samtligt material som förvaras på server. I övrigt inväntas rekommendationer för långtidsförvaring av digitalt arkeologiskt material från Riksantikvarieämbetet, vilka är under utformning.
Digital programvara:	Microsoft Office (XP), ArcPad 7.0.1, ArcGIS 9.2, Adobe PhotoShop Elements 4.0.
Fynd:	-
Foto:	Digitala, Acc nr 2011:95:01-42
Ritningar:	-

RAPPORT

Arkeologisk utredning
Ny omlastningsterminal i Svappavaara
Jukkasjärvi socken
Kiruna kommun
Lapplands län
Norrbottens län

Innehållsförteckning

Tekniska uppgifter	1
Innehållsförteckning	2
Inledning	3
Bakgrund	3
Sammanfattning	3
Syfte	3
Inriktning och problemformuleringar	3
Områdets förutsättningar	3
Topografi och naturlandskap	3
Historik och fornlämningsmiljö	4
Metod och utförande	4
Avvikelser från utredningsplanen	6
Resultat	6
Avslutning	7
Bilagor	7
Referenser	8

Inledning

Bakgrund

Utredningen föranleds av att Northland Resources AB planerar att anlägga en ny lastterminal strax VNV om Svappavaara för omlastning av malm.

Länsstyrelsen har utifrån fornlämningsbilden i området, samt topografi och markslag beslutat att arbetsföretaget ska föregås av en särskild arkeologisk utredning, enligt Lag om kulturminnen m.m. (SFS 1988:950) 2 kap. 11§ (KML). Utredningen beställdes av Tyrens AB. En komplettering begärdes efter utredningens avslut av Tyrens och denna utfördes som en besiktning utan KML beslut men resultatet redovisas i föreliggande arbete.

Sammanfattning

Vid utredningen påträffades tre härdar och tre gruvhål inom det planerade verksamhetsområdet UA 5 (se bilaga 2 och 3). Alla lämningar kommer att beröras av den kommande verksamheten utom härden 001. Alla härdarna bedöms som fasta fornlämningar, och omfattas av lagskydd. Lagskyddet innebär att härdarna inte får tas bort eller skadas utan länsstyrelsens tillstånd (KML 6 och 12§§). Tre kulturlämningar bestående av gruvhål hittades också inom utredningsområdet. I samband med transporter till den på utredningen efterföljande undersökningen (Nbm dnr 219-2011) påträffades ytterligare två härdar (R) utanför undersökningsområdet. Dessa dokumenterades utanför projekten och redovisas på kartan (bilaga 3) i föreliggande rapport för kännedom.

Syfte

Syftet med den arkeologiska utredningen var att fastställa om fornlämningar berörs av det aktuella arbetsföretaget. Det vill säga att hitta de ev kulturlämningar och fasta fornlämningar inom det angivna utredningsområdet. De forn- och kulturlämningar som påträffades skulle beskrivas, registreras och märkas ut i fält.

Inriktning och problemformuleringar

Vid en utredning så är inriktningen främst att hitta och registrera fornlämningar och kulturlämningar. Utifrån fornlämningsbilden i området kan framför allt förekomst av härdar, ristningar/ bläckningar samt lämningar efter renskötsel förväntas förekomma inom området. Då området ligger i ett område som sedan gammalt varit föremål för olika gruv företag kan äldre rymningar, skärpningar och försvar också kunna hittas. Djupare problemformuleringar ingår inte i utredningens inriktning.

Områdets förutsättningar

Topografi och naturlandskap

Utredningsområdena (Kallade UA5 i öster och UA 7 i väster) är belägna ca 4-7 km VNV om Svappavaara centralort och 6-9 km SÖ om Mertainen (se bilaga 2 och 3). De bägge utredningsområdena gränsar i NÖ till E10 och i S till Malmbanan mellan

Svappavaara och Kiruna. Växtligheten utgörs av småkuperad skogsmark med torrfrisk barrskog och fuktig-våt barrskog med inslag av myrar med olika fuktighet. I utredningsområde UA5 finns också ett antal mindre sjöar och mellan dessa torra tallbackar med markvegetation med lav och mossa. I UA 7 är terrängen blötare med mera inslag av lövträd och gran. Flera dikade bäckar löper igenom båda utredningsområdena.

Utredningsområdena ligger på höjder mellan 330-365 m. ö. h. och omfattar tillsammans en yta på ca 0,85 km². Efter avslutat fältarbete inkom en önskan från Tyrens AB att få ytterligare två ytor i direkt anslutning till UA 5 på sammanlagt 0,0013 km² utredda (bilaga 3), av tidsskäl utfördes detta arbete som en besiktning utan KML beslut.

Historik och fornlämningsmiljö

Området har inte varit föremål för Riksantikvarieämbetets (Raä) fornminnesinventering eller inventeringsprojektet Skog och historia. De lämningar som sedan tidigare finns registrerade (i fornminnesregistret (FMIS)) i närheten av utredningsområdet är Svappavaara gamla koppargruva (Raä 7) samt en offerplats på toppen av Gruvberget (Raä 5). Svappavaara gamla koppargruva är klassad som riksintresse och ingår i Länsstyrelsen i Norrbottens kulturmiljövårdsprogram som fornvårdsobjekt 89:a,c. Offerplatsen är registrerad i FMIS utifrån ett omnämnande i Ernst Mankers bok, Lapparnas heliga ställen (1957), utan att Manker kunde dock inte hitta några flera uppgifter än att Svappavaara omtalades som ett "passevarre", ett heligt fjäll i källor från 1700-talet. En härd och en förvaringsanläggning (Raä 1245 och 1246) är registrerade ca 10 km nordväst om de aktuella utredningsområdena.



Fig 1. Härd Raä 2545. Foto mot Ö. © Norrbottens museum acc.nr. 2011:96:07. Foto Lars Backman

Metod och utförande

Utredningen för omlastningsterminalen utfördes dels genom förarbete i form av planering och förberedande arkiv- och litteraturstudier, dels genom fältarbete i ett steg.

Förarbetet innebar kartstudier, sökande efter uppgifter om äldre markanvändning i Norrbottens museums arkiv, samt översiktliga litteraturstudier. Förarbetet gav dock inte mycket mer information än vad som framgår av fornminnesregistret. Manker nämner i sin redogörelse kring den tidigare omskrivna offerplatsen på gruvberget (Raä 5, Jukkasjärvi sn) att det skall ha funnits visten norr om det som i dag kallas gruvberget. Området utnyttjas i dag som vinterbetesland av Laevas sameby.

Fältarbetet innebar en okulär utredning av hela utredningsområdet med hjälp av jordsond. Arkeologerna gick i allmänhet med 5-30 m avstånd mellan varandra vid genomsökningen av området. I ytor som okulärt verkade gynnsamma avsöktes terrängen mer noga. Härdarna -1, -5 och -6 markerades i fält med blågula fornlämningsband. Gruvhålen/jordrymningarna markerades med röda markeringsband.

Ingen etapp 2 med grävning av provgropar bedömdes vara nödvändig med hänsyn till topografin och de påträffade lämningarna.

Alla insatser och iakttagelser i fält dokumenterades i ord och bild. Fotografering skedde i digital form. Samtliga originalhandlingar, i det här fallet anteckningar och digitala fotografier, förvaras i Norrbottens museums arkiv och bildarkiv.



Fig 2. Härd Raä 2547. Foto mot N. © Norrbottens museum acc.nr. 2011:96:01.

Foto Lars Backman

Avvikelser från utredningsplanen

Utredningsplanen för uppdraget följdes i huvudsak. Skellefte-pik och provgropps grävning prioriterades bort då inga lägen hittades där lämningar helt dolda under torven kunde förväntas. När det gäller rapporten har en avvikelse gjorts. Här redovisas även resultatet från besiktningen.

Resultat

Vid utredningen och besiktningen påträffades sex lämningar som registrerades. Alla i det sk UA 5 (bilaga 3). Lämningarna utgörs av tre härdar och tre stycken jordrymningar. Jordrymningarna bedöms som övriga kulturlämningar. Härdarna bedöms som fasta fornlämningar och omfattas av lagskydd jämte Lag om kulturminnen m.m. (KML) 6 §. Det innebär att man inte kan skada eller ta bort härdarna utan tillstånd. Om Northland Resources likväl önskar att ta bort fornlämningarna, kan de ansöka om tillstånd om detta hos länsstyrelsen.

Länsstyrelsen beslutar angående en eventuell borttagning av härdarna och eventuella villkor för detta (KML 12 §)



Fig 3. Härden Raä 2546. Foto mot N. ©Norrbottnens museum acc.nr. 2011:96:09. Fotograf Lars Backman

Lämningsbeskrivningar:

Id	Typ	Beskrivning	Status
Raä 2547 (tidigare id nr 1)	Härd	<u>Härd</u> , oval ,0,9 x 0,6 m s (n-s) och intill 0,07 m h. Bestående av 4 synliga kantstenar 0,1-0,2 m st. Vid sondning framkom kol sot brända ben och rödbränd jord. 4 m ssv om härden är et stenröse, fundament	Fast fornlämning

		till kraftledningsstolpe. X7517816,56 Y752702,52	
-2	Gruvhål	Jordrymning, rektangulär 5 x 2 m i NNW-SSO riktning. Bestående av en 5x2 m st och intill 1 m dj nedgrävning i marken omgiven av en låg vall, 1-1,5 m st och intill 0,2 m h. X7517755,71 Y752437,93	Övrig kulturhistorisk lämning
-3	Gruvhål	Jordrymning, rektangulär, 4 x 3 m,(Ö-V) Bestående av en nedgrävning 0,7 m djup. X7517739,83 Y752411,47	Övrig kulturhistorisk lämning
-4	Gruvhål	Jordrymning 6x4m (N-S). Bestående av en nedgrävning intill 0,7 m djup omgiven av en vall. X7517782,16 Y752324,16	Övrig kulturhistorisk lämning
Raä 2545 (tidigare id nr 5)	Härd	<u>Härd, rektangulär 1,2 x 0,7 m st och 0,1 m h, bestående av 10 synliga kantstenar 0,1-0,2 m st. Sondning visar på härdfyllning, stenpackning och sot kol.</u> X7517655,16 Y751953,74	Fast fornlämning
Raä 2546 (tidigare id nr 6)	Härd	<u>Härd, rektangulär 0,9 x 0,5 (Ö-V).</u> Bestående av två parallella stenrader i Ö-V riktning. Raderna består av 2 synliga stenar vardera, 0,1-0,2 m st och intill 0,05 m h. Vid sondning framkom kol, sot och kraftigt rödbränd sand. X7517591,66 Y751281,70	Fast fornlämning

Avslutning

Norrbottens museum utförde under sommaren och hösten utredning/besiktning längst malmбанan strax norr om Svappavaara. Fem lämningar påträffades varav tre bedömdes som fasta fornlämningar, alla härdar. Terrängen i området har den karaktären att fler lämningar, främst härdar, sannolikt kan påträffas utanför de ovan nämnda utredningsområdena. Försiktighet bör iaktas i samband med exploatering i området.

Luleå den 13 november 2012

Tor-Henrik Buljo

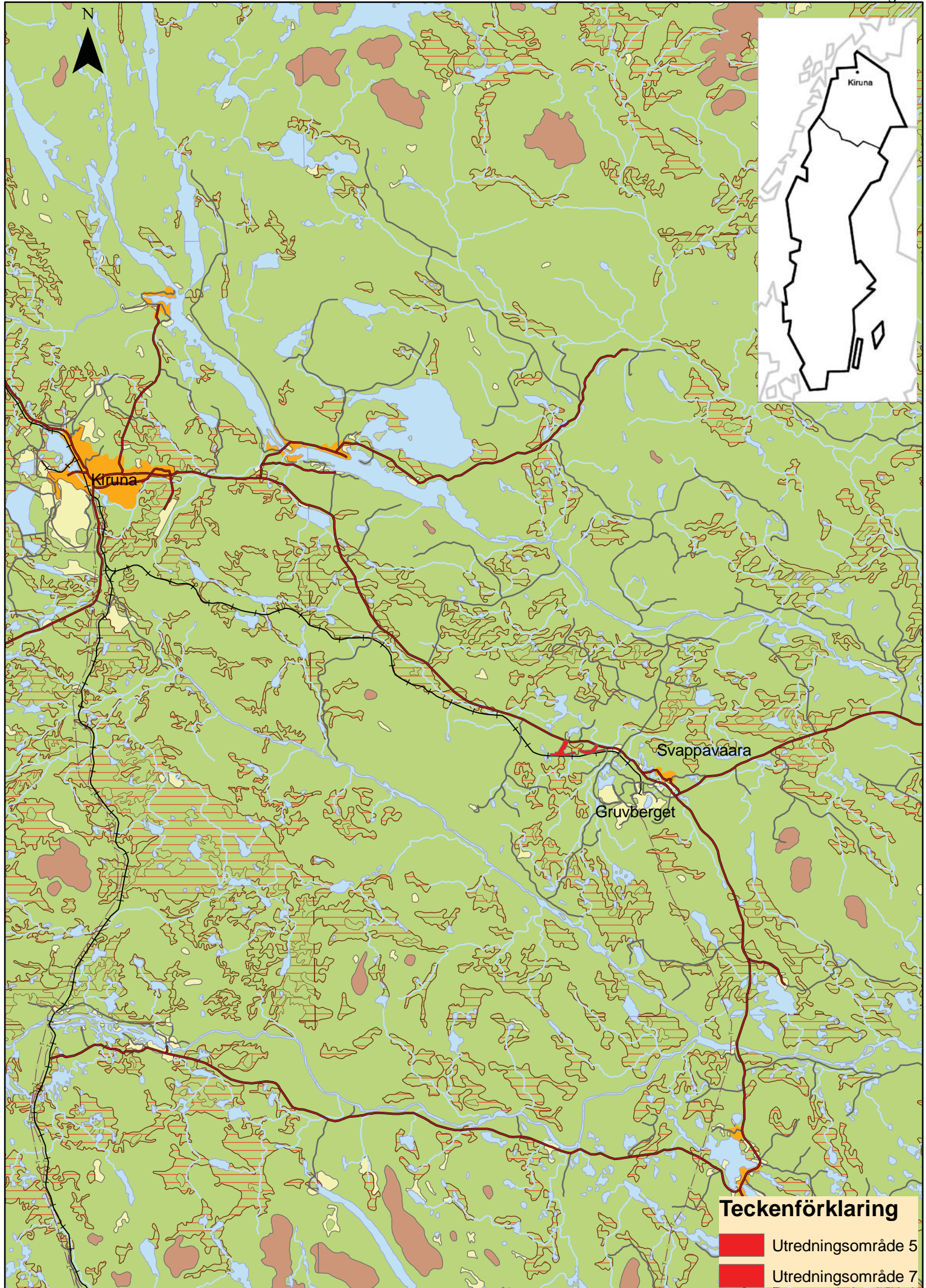
Lars Backman

Bilagor

1. Översikts karta
2. Karta över de aktuella utredningsområdena
3. Karta över utredningsområde UA5 med lämningar
4. Fotolista

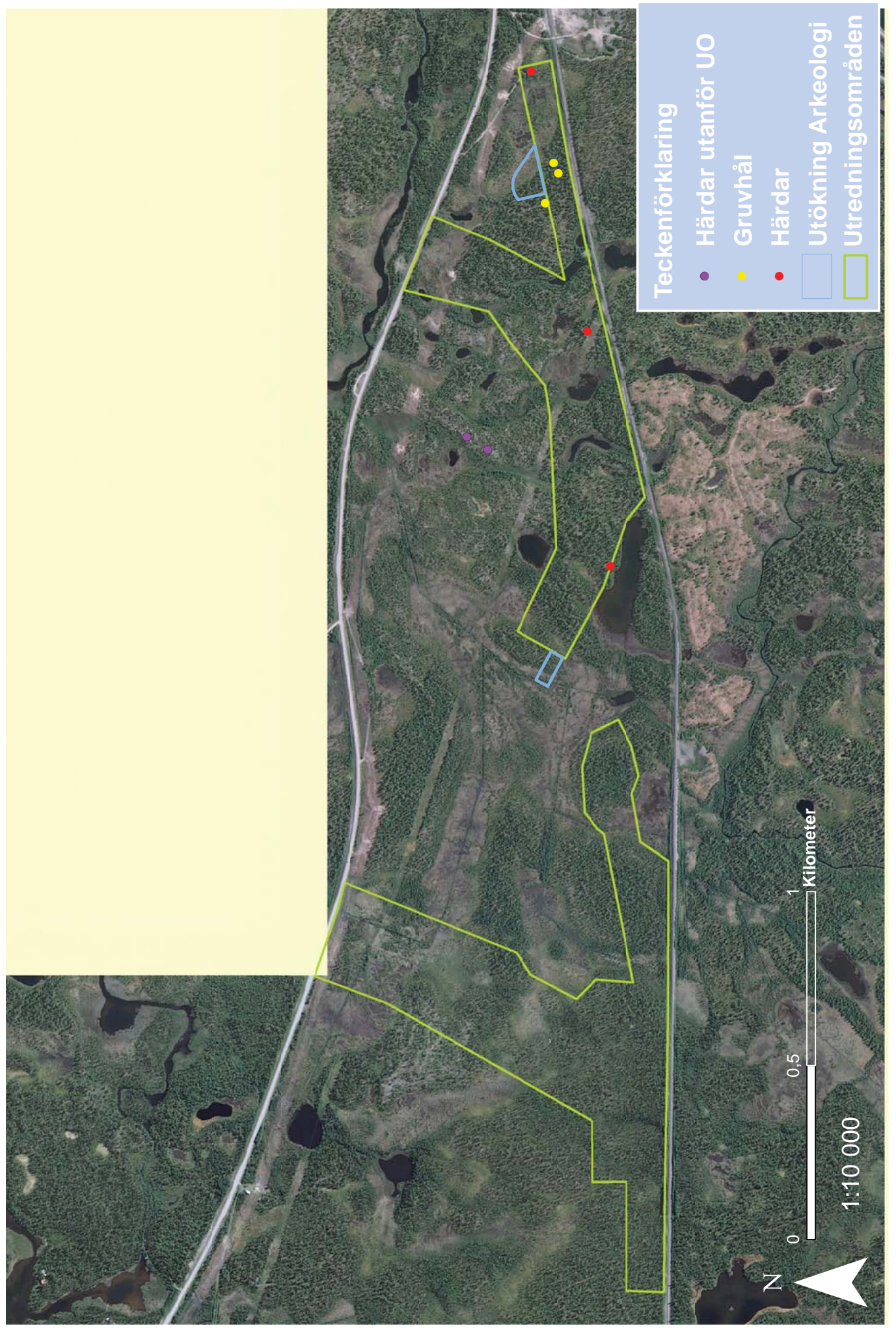
Referenser

Lapparnas heliga ställen, Ernst Manker, Stockholm 1957

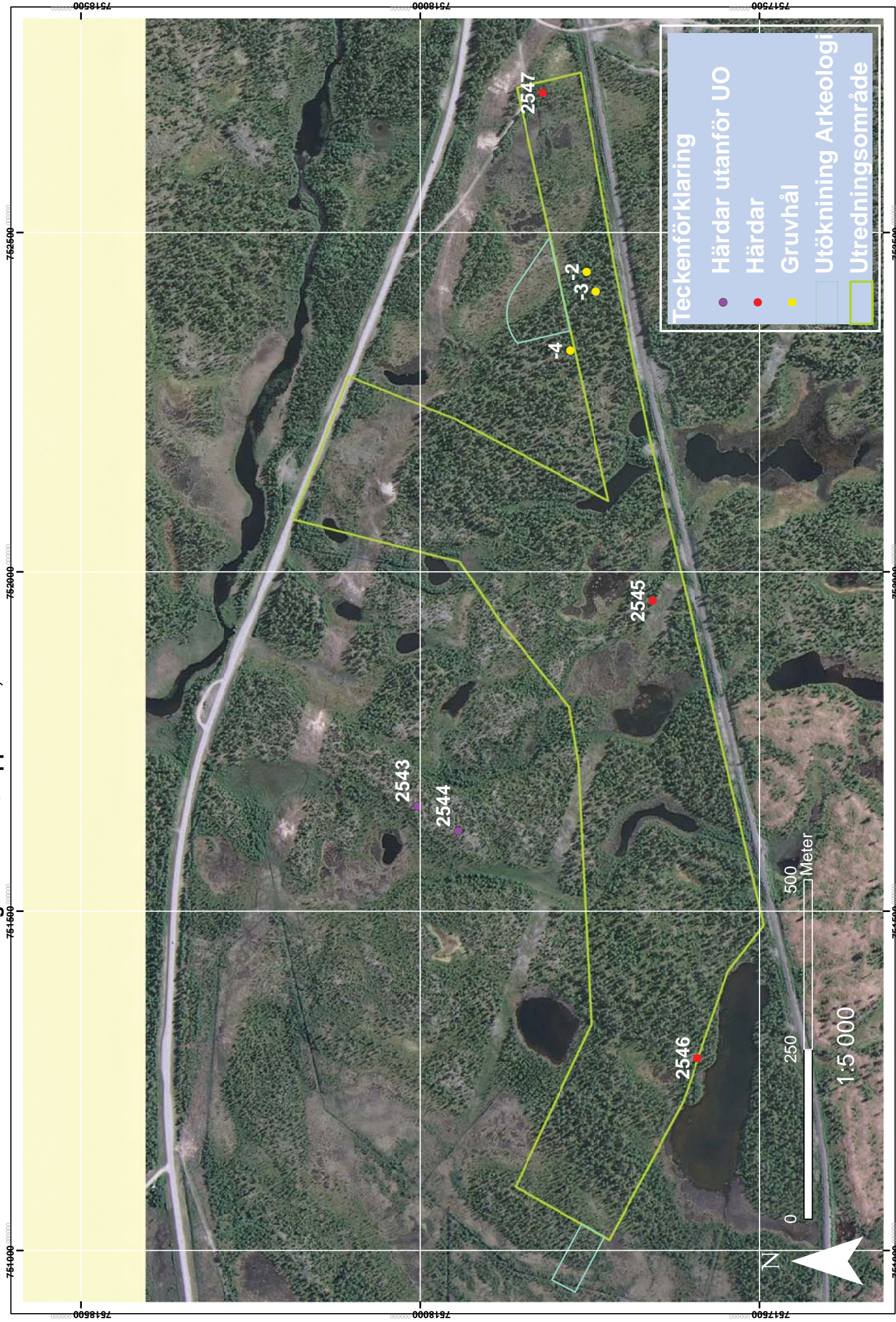


Teckenförklaring

-  Utredningsområde 5
-  Utredningsområde 7

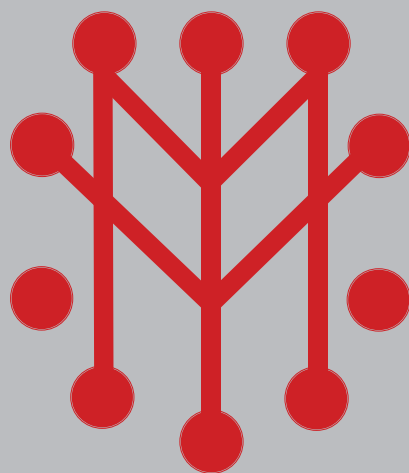


Lastningsterminal i Svappavaara, Northland Resources AB



Bilaga 4**FOTOLISTA****Northland Resources AB, Lastningsterninal i Svappavaara, Kiruna kn.**

Fotonummer Acc. nummer	Objekt	Lämningstyp	Riktning mot	Datum	Fotograf
2011_96_01	001	Härd	N	2011-06-22	Lars Backman
2011_96_02	001	Härd	N	2011-06-22	Lars Backman
2011_96_03	002	Jordrymning	V	2011-06-22	Tor-Henrik Buljo
2011_96_04	Borttagen				Lars Backman
2011_96_05	Borttagen				Lars Backman
2011_96_06	004	Jordrymning	SV	2011-06-22	Tor-Henrik Buljo
2011_96_07	005	Härd	Uppifrån Ö	2011-06-22	Lars Backman
2011_96_08	005	Härd + hund (Girjat)	S	2011-06-22	Lars Backman
2011_96_09	006	Härd	N	2011-06-22	Lars Backman
2011_96_10	006	Härd	N	2011-06-22	Lars Backman
2011_96_11	006	Härd	S	2011-06-22	Lars Backman



Norrbottnens museum
Box 266, Storgatan 2, 971 08 Luleå
Telefon 0920-24 35 02
Fax 0920-24 35 60
norrbottnens.museum@nll.se
www.norrbottnensmuseum.se



NORRBOTTENS
LÄNS LANDSTING