

Rapport 2012:9

Arkeologi

Grubberget i Svappavaara

Arkeologisk besiktning av grubbergets västra del, Svappavaara, Jukksjärvi sn, Kiruna kn"



Norrbottens museum
Lars Backman
Tor-Henrik Buljo

Tekniska uppgifter

Norrbottens museum dnr:	151-2011
Uppdragsgivare/finansiär:	Luossavaara-Kiirunavaara AB, LKAB
Fornlämning nr:	Inga fornlämningar hittades
Kulturlämningar nr:	22 st gruvlämningar utan status (pågående markanvändning)
Kommun:	Kiruna
Socken:	Jukkasjärvi
Landskap:	Lappland
Län:	Norrbotten
Fastighet:	
Typ av uppdrag:	Arkeologisk besiktning
Datering:	Nyare tid
Typ av fornlämningsobjekt:	
Fälttid	32 h, 17-18 maj 2011
Rapporttid:	40 h
Fyndhantering:	-
Fältarbetsledare:	Lars Backman
Fältpersonal:	Lars Backman och Tor-Henrik Buljo
Rapportansvarig:	Tor-Henrik Buljo och Lars Backman
Rapportdatum:	2012-07-19
Undersökt yta	0,48 km ²
Höjd över havet:	425 möh
Inställning GPS:	Sweref 99 TM
Ek. karta:	
Dokumentationsmaterial:	Samtliga originalhandlingar, i det här fallet anteckningar och digitala fotografier, förvaras i Norrbottens museums arkiv. Detta gäller såväl analogt som digitalt material.
Digitalt dokumentationsmaterial:	Det digitala underlagsmaterialet finns i shapeformat Sweref 99 TM. Det förvaras på Norrbottens museums servrar. Backuper tas dagligen av landstingets IT-personal på samtligt material som förvaras på server. I övrigt inväntas rekommendationer för långtidsförvaring av digitalt arkeologiskt material från Riksantikvarieämbetet, vilka är under utformning.
Digital programvara:	Microsoft Office (XP), ArcPad 7.0.1, ArcGIS 9.2, Adobe PhotoShop Elements 4.0.
Fynd:	-
Foto:	Digitala, Acc nr 2011:95:01-42
Ritningar:	-

RAPPORT

Arkeologisk besiktning
Gruvbergets västra del, Svappavaara
Jukkasjärvi socken
Kiruna kommun
Lapplands län
Norrbottens län

Innehållsförteckning

Tekniska uppgifter	1
Innehållsförteckning	2
Inledning	3
Bakgrund	3
Sammanfattning	3
Syfte	3
Inriktning och problemformuleringar	3
Områdets förutsättningar	4
Topografi och naturlandskap	4
Historik och fornlämningsmiljö	4
Metod och utförande	4
Resultat	5
Slutsats	6
Bilagor	6
Referenser	6

Inledning

Bakgrund

Norrbottens museum utförde den 17 och 18 maj 2011 en arkeologisk besiktning på berget Gruvberget i Svappavaara, Kiruna kommun. Inventeringen föranleddes av att LKAB planerar att ändra metoden för deponering av anrikningssand i Svappavaara, projekt upptjockad deponi.

Inför förändringen önskar länsstyrelsen att frågan om eventuella kultur- och fornlämningar inom exploateringsområdet utreds närmare.

LKAB tog därför kontakt med Norrbottens museum för att få utfört en arkeologisk besiktning inom det utökade verksamhetsområdet. Besiktningen utfördes med länsstyrelsens vetenskap, men länsstyrelsen har inte tagit något beslut om särskild arkeologisk utredning. Det arkeologiska arbetet har omfattats främst av en fältinventering, men också av arkiv- och litteraturstudier. Det arkeologiska arbetet utfördes av Lars Backman och Tor-Henrik Buljo, Norrbottens museum.

Denna besiktning ska inte förväxlas med en särskild arkeologisk utredning som begärs av Länsstyrelsen. En sådan kan bli aktuell om Länsstyrelsen finner att det är nödvändigt att utföra en särskild arkeologisk utredning, enligt 11§ 2 kap. i kulturminneslagen (SFS 1988:950).

Sammanfattning

Vid besiktningen påträffades inga fasta fornlämningar inom det planerade verksamhetsområdet. Dock påträffades 22 gruvlämningar inom besiktningområdet. Alla dessa ligger inom befintlig bearbetningskoncession och faller in under definitionen pågående markanvändning. De räknas därför inte som kultur- eller fornlämningar och kan inte registreras i FMIS.

Några säkra fysiska spår efter den tidiga registrerade offerplatsen, Raä 5, kunde inte hittas på västra sidan Gruvberget.

Syfte

Syftet med den arkeologiska besiktningen var att försöka hitta kulturlämningar och fasta fornlämningar inom det angivna besiktningområdet. De forn- och kulturlämningar som påträffas skulle beskrivas, registreras och märkas ut i fält. Arkeologerna skulle också försöka hitta fysiska spår efter den registrerade offerplatsen (Raä 5), avgränsat till Gruvbergets västra del.

Inriktning och problemformuleringar

Vid en besiktning så är inriktningen främst att hitta och registrera fornlämningar och kulturlämningar. Utifrån fornlämningsbilden i området kan framför allt förekomst av härdar, ristningar/ bläckningar i trä samt lämningar efter renskötsel förväntas förekomma inom området.

Registreringen av offerplats (Raä 5) är byråmässigt utförd av Riksantikvarieämbetet efter en uppgift i Ernst Mankers bok "Lapparnas heliga ställen" (1957). Den baseras på en äldre källa, Forbus från 1729, som nämner Svappavaara som ett "passevarre" ett heligt fjäll.

Ytterligare belägg för Gruvberget som kultplats kunde Manker inte hitta. En eventuell offerplats på Gruvberget kan ha legat på eller intill fjället. Ofta finns offerplatser på eller intill heliga fjäll, men det förekommer också att hela fjället som sådant uppfattades som heligt i den förkristna samiska religionen. I det senare fallet kommer inga fysiska spår hittas på platsen. Det ingick inte i Norrbottens museums uppgift att systematisk avsöka hela Gruvberget i Svappavaara efter en eventuell kultplats, men den västra delen av Gruvberget avsöktes för att om möjligt påträffa fysiska spår efter en sådan.

Då området är ett gammalt gruvområde, kan äldre rymningar, skärpningar och försvar också kunna hittas. Dessa får inte registreras i fornminnesregistret då gruvan/dagbrottet fortfarande är utmålslagd. Djupare problemformuleringar ingår inte i besiktningens syfte.

Områdets förutsättningar

Topografi och naturlandskap

Det aktuella besiktningområdet är beläget ca 2,5 km VSV om Svappavaara centralort och berör den V delen av Gruvberget (Bilaga 1 och 2). Från gruvbergets topp sluttar topografin brant mot framförallt NNV och N och är något flackare i den nordligaste delen samt i Ö. I den norra delen avtar branterna och övergår i ett flackare område som avgränsas av myrmark. Den NNÖ delen är inte fullt så brant som den NNV. Vegetationen på själva toppen är mycket karg, det mesta av marktäcket är avrymt och endast enstaka träd står kvar. Marken kring gruvhålen är också täckt med varphögar från brytningstiden. I bergets slänter består vegetationen av tallskog i bitvis blockig moränmark med inslag av lövträd. Undervegetation består av bärris och mossor samt norr om berget av myrmark. Områdets östra del är delvis förstört av sentida markarbeten.

Historik och fornlämningsmiljö

De ekonomiska kartbladen 29 K e och 3 d-e har inte varit föremål för Riksantikvarieämbetets (Raä) fornminnesinventering eller inventeringsprojektet Skog och historia. De lämningar som sedan tidigare finns registrerade i fornminnesregistret (FMIS) inom eller i närheten av området (Bilaga 2) är Svappavaara gamla koppargruva (Raä 7 tillika fornvårdsobjekt 89:a, klassat som riksintresse och föremål för denna rapport) Lite längre söderut finns en offerplats byråmässigt registrerad efter muntliga uppgifter (Manker 1957) registrerad på toppen av Gruvberget (Raä 5) ca 150 - 200 m SSÖ om undersökningsområdet. Norrbottens museum har vid tre tillfällen utfört besiktningar på Gruvberget. 1986 utfördes en lokalisering av lämning efter den kopparhytta som funnits vid Katijoki, numer inne i själva Svappavaara (Wallerström 1986, Nbm dnr 1708/86). Vid en besiktning 2005 på Gruvbergets västra del påträffades 11 lämningar efter prospektering under nyare tid. Även ett stall påträffades (Lindgren 2005, Nbm dnr 383-2005). År 2008 utfördes en besiktning på Gruvbergets norra sida. Då påträffades 10 st lämningar efter prospektering (Backman & Reuter Dahl 2008, Nbm dnr 304-2008).

Metod och utförande

Besiktningen av västra delen av Gruvberget utfördes dels genom förarbete i form av planering och förberedande arkiv- och litteraturstudier, dels genom fältarbete i ett steg. Förarbetet innebar kartstudier, sökande efter uppgifter om äldre markanvändning i Norrbottens museums arkiv, samt översiktliga litteraturstudier. Förarbetet gav dock inte mer information än vad som framgår av fornminnesregistret.

Fältarbetet innebar en okulär inventering av hela besiktningområdet med hjälp av jordsond. Arkeologerna gick med 5-15 m avstånd mellan varandra vid genomsökningen av området. De påträffade gruvlämningarna markerades i fält med röda snitselband.

Alla insatser och iakttagelser i fält dokumenterades i ord och bild. Fotografering skedde i digital form. Samtliga originalhandlingar, i det här fallet anteckningar och digitala fotografier, förvaras i Norrbottens museums arkiv och bildarkiv.



Markanta stenblock på västra sida om krön av Gruberget, där en offerplats skall finnas.
Fotograf :Tor-Henrik Buljo © Norrbottens museum.

Resultat

Vid Besiktningen påträffades inga fornlämningar inom gruvans planerade verksamhetsområde. Av den byråmässigt registrerade offerplatsen (Raä 5) påträffades inga säkra fysiska spår. Det är möjligt att hela fjället har varit uppfattat som heligt och att det aldrig har funnits någon utpekad offerplats. På västra sida av Grubergets krön påträffades två markanta stenblock som kan ha anknytning till en offerplats, men detta kunde inte bekräftas utifrån en okulär besiktning. Mankers beskrivning är vag och omtalar hela Svappavaara som ett heligt fjäll. En eventuell offerplats kan därför ha legat var som helst på eller intill fjället.

Dock hittades hela 22 st gruvlämningar (se tabell nedan). Alla gruvlämningar var jordrymningar. En jordrymning innebär att man grävt bort jord och grus för att blotta berg för att kunna avgöra mineralförekomst.

NR	N	E	Typ
1	7293224	833036	Jordrymning
2	7515561	753283	Jordrymning
3	7515559	753285	Jordrymning
4	7515575	753283	Jordrymning
5	7515588	753271	Jordrymning
6	7515603	753288	Jordrymning

7	7515633	753297	Jordrymmning
8	7515648	753300	Jordrymmning
9	7515684	753305	Jordrymmning
10	7515695	753297	Jordrymmning
11	7515708	753304	Jordrymmning
12	7515720	753356	Jordrymmning
13	7515869	753431	Jordrymmning
14	7515893	753426	Jordrymmning
15	7515936	753400	Jordrymmning
16	7515826	753432	Jordrymmning
17	7515627	753400	Jordrymmning
18	7514899	754115	Jordrymmning
19	7514927	754110	Jordrymmning
20	7514890	754136	Jordrymmning
21	7514913	754202	Jordrymmning
22	7515482	753260	Jordrymmning

Slutsats

Norrbottens museum anser att det inte finns några antikvariska hinder för att höja slamdammarna inom de gränser som angivits som verksamhetsområde. Någon ytterligare arkeologisk insats är inte nödvändig enligt museets mening. Den slutgiltiga bedömningen av området åligger dock Länsstyrelsen i Norrbottens län.

Tor-Henrik Buljo

Arkeolog

Lars Backman

Arkeolog

Bilagor

1-3. Kartor

4. Fotolista

Referenser

- Kummu, Maria: 1997. Gruvor och bruk i norr. Kiruna.
- Manker, Ernst: 1957. Lapparnas heliga ställen. Nordiska museet: Acta lapponica XIII.
- Lindgren, Åsa. 2005. Rapport, Arkeologisk besiktning. Gruvberget Svappavaara. Norrbottens museum dnr 383-2005
- Wallerström, Tomas. 1986. Rapport, Lokalisering av hyttanläggning mm från 1600 talet. Svappavaara, Jukkasjärvi sn. Norrbottens museum dnr 1708-1986
- Backman, Lars och Reuter Dahl, Magnus. 2008. Rapport, Arkeologisk besiktning. Gruvberget Svappavaara. Norrbottens museum dnr 304-2008

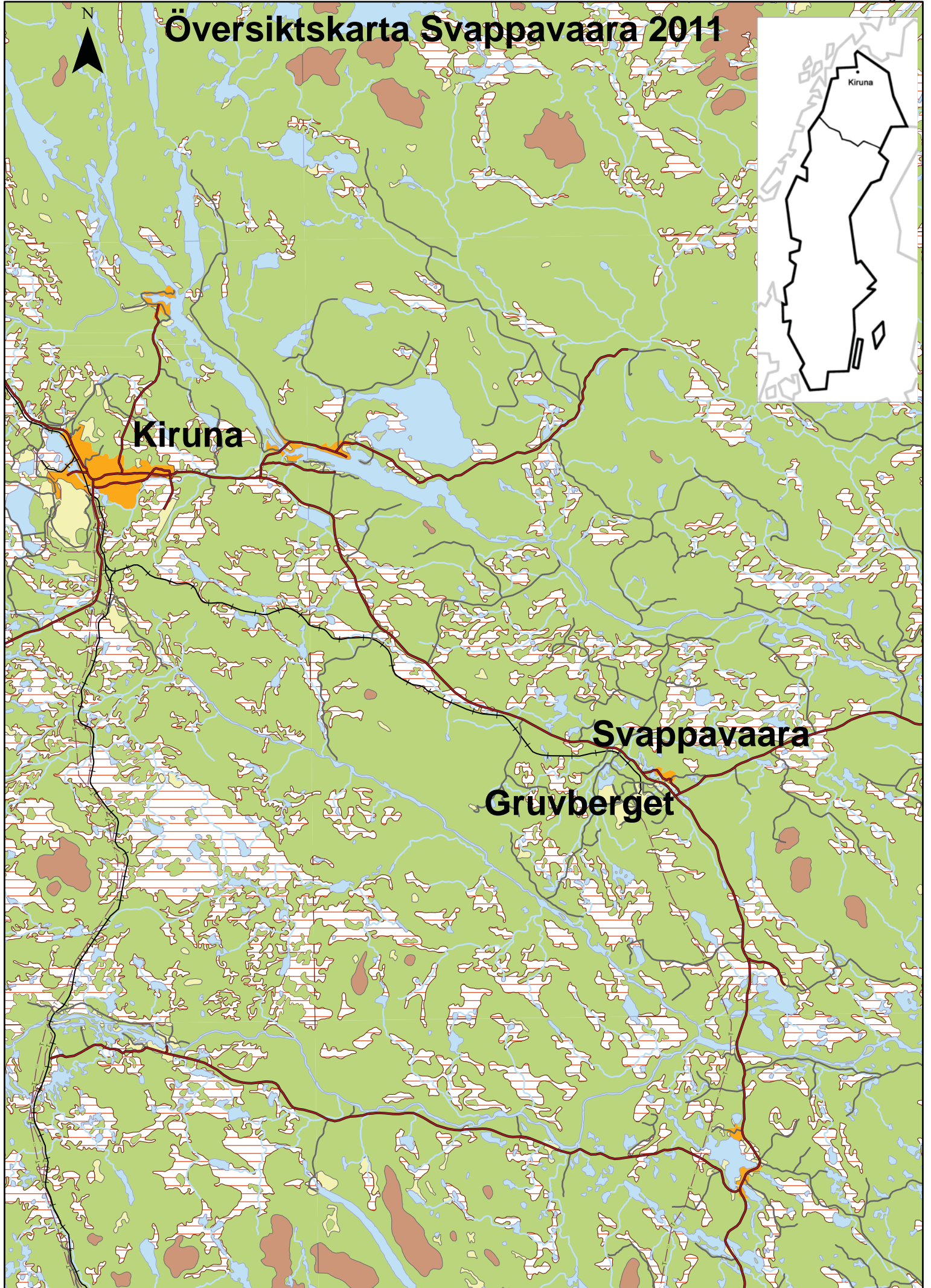
Översiktskarta Svappavaara 2011



Kiruna

Svappavaara

Gruvberget



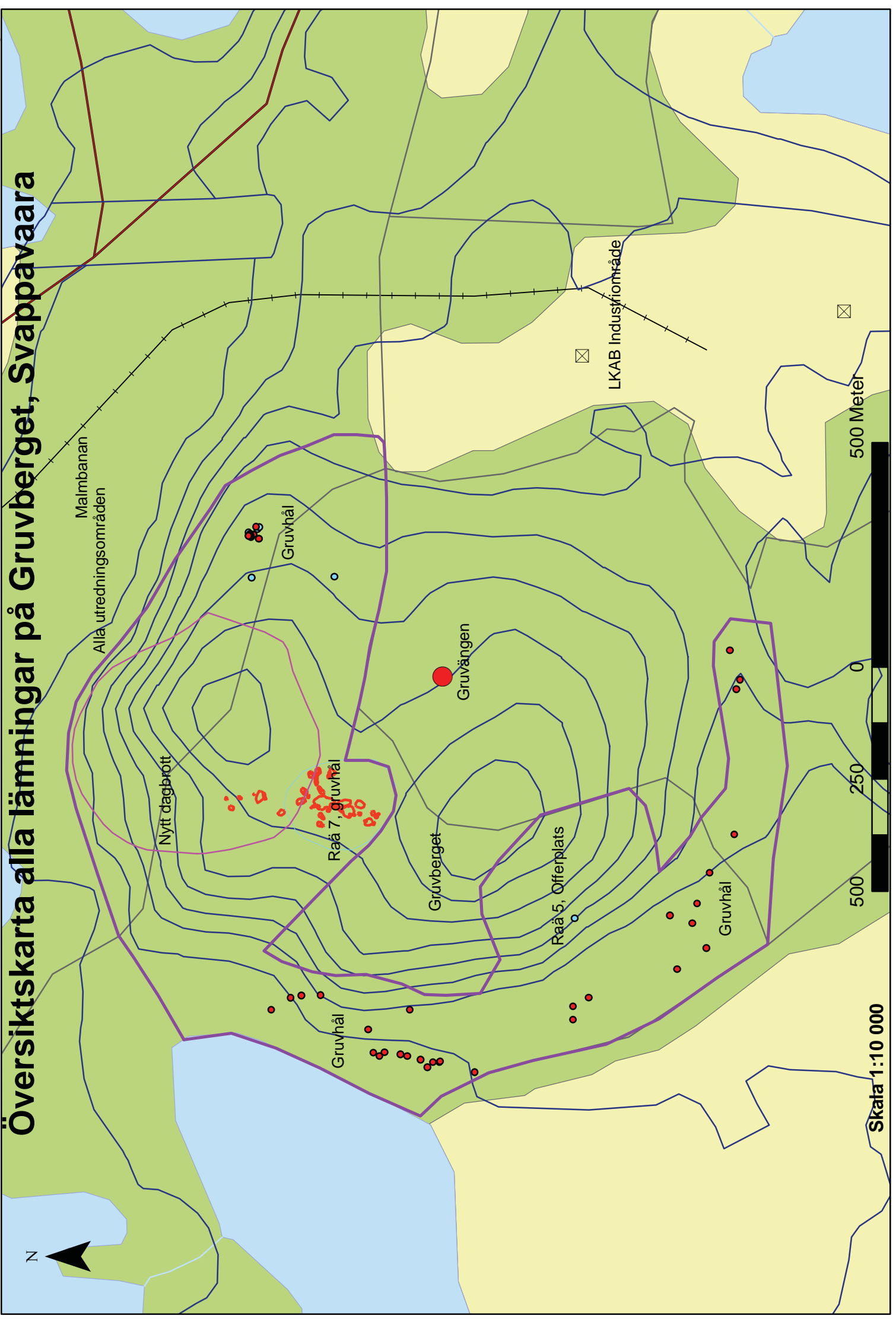
Jordrymningar 17-18 maj 2011



Skala 1:6 000

300 150 0 300 Meter

Översiktskarta alla lämningar på Gruvberget, Svappavaara



Skala 1:10 000

500

250

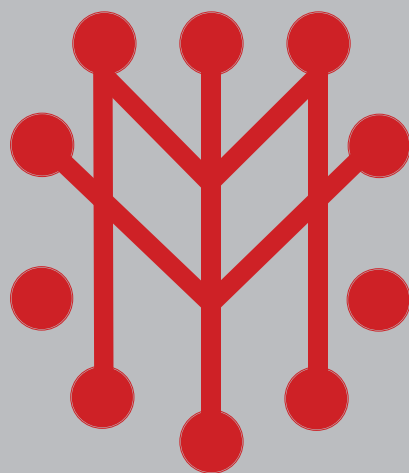
0

500 Meter

FOTOLISTA**LKAB, Besiktning av Grubergets västra del i Svappavaara, Kiruna kn.**

Fotonummer Acc. nummer	Objekt	Lämningstyp	Riktning mot	Datum	Fotograf
2011_95_01	Svappa 1	Jordrymning	N	2011-05-17	Tor-Henrik Buljo
2011_95_02	Svappa 1	Jordrymning	N	2011-05-17	Tor-Henrik Buljo
2011_95_03	Svappa 1	Jordrymning	N	2011-05-17	Tor-Henrik Buljo
2011_95_04	Svappa 2	Jordrymning	NNÖ	2011-05-17	Tor-Henrik Buljo
2011_95_05	Svappa 3	Jordrymning	NNÖ	2011-05-17	Tor-Henrik Buljo
2011_95_06	Svappa 3	Jordrymning	NNÖ	2011-05-17	Tor-Henrik Buljo
2011_95_07	Svappa 4	Jordrymning	Ö	2011-05-17	Tor-Henrik Buljo
2011_95_08	Svappa 5	Jordrymning	NÖ	2011-05-17	Tor-Henrik Buljo
2011_95_09	Svappa 6	Jordrymning	NNÖ	2011-05-17	Tor-Henrik Buljo
2011_95_10	Svappa 6	Jordrymning	NNÖ	2011-05-17	Tor-Henrik Buljo
2011_95_11	Svappa 7	Jordrymning	Ö	2011-05-17	Tor-Henrik Buljo
2011_95_12	Svappa 7	Jordrymning	SÖ	2011-05-17	Tor-Henrik Buljo
2011_95_13	Svappa 8	Jordrymning	ÖNÖ	2011-05-17	Tor-Henrik Buljo
2011_95_14	Svappa 9	Jordrymning	S	2011-05-17	Tor-Henrik Buljo
2011_95_15	Svappa 10	Jordrymning	Ö	2011-05-17	Tor-Henrik Buljo
2011_95_16	Svappa 11	Jordrymning	SSÖ	2011-05-17	Tor-Henrik Buljo
2011_95_17	Svappa 11	Jordrymning	SSÖ	2011-05-17	Tor-Henrik Buljo
2011_95_18	Svappa 12	Jordrymning	V	2011-05-17	Tor-Henrik Buljo
2011_95_19	Svappa 12	Jordrymning	NV	2011-05-17	Tor-Henrik Buljo
2011_95_20	Svappa 13	Jordrymning	NÖ	2011-05-17	Tor-Henrik Buljo
2011_95_21	Svappa 14	Jordrymning	NÖ	2011-05-17	Tor-Henrik Buljo
2011_95_22	Svappa 15	Jordrymning	NÖ	2011-05-17	Tor-Henrik Buljo
2011_95_23	Stenblock	Norra delen av utredningsområdet. Exempel på rensade block pga prospektering.	SÖ	2011-05-17	Tor-Henrik Buljo
2011_95_24	Svappa 16	Jordrymning	ÖSÖ	2011-05-17	Tor-Henrik Buljo
2011_95_25	Stenblock	Markanta stenblock på V sida om krön av Gruberget, där en offerplats skal finnas. Arkeolog Lars Backman sitter mellan stenarna.	Ö	2011-05-17	Tor-Henrik Buljo
2011_95_26	Stenblock	Markanta stenblock på V sida om krön av Gruberget, där en offerplats skal finnas.	Ö	2011-05-17	Tor-Henrik Buljo
2011_95_27	Svappa 18	Jordrymning	NV	2011-05-17	Tor-Henrik Buljo
2011_95_28	Svappa 19	Jordrymning	SV	2011-05-17	Tor-Henrik Buljo
2011_95_29	Svappa 20	Jordrymning	Ö	2011-05-17	Tor-Henrik Buljo
2011_95_30	Svappa 21	Jordrymning	SÖ	2011-05-17	Tor-Henrik Buljo
2011_95_31	Svappa 22	Jordrymning	Ö	2011-05-17	Tor-Henrik Buljo
2011_95_32	S 09	Jordrymning	Ö	2011-05-17	Tor-Henrik Buljo
2011_95_33	S 10	Jordrymning	NV	2011-05-17	Tor-Henrik Buljo
2011_95_34	S 10	Jordrymning	NV	2011-05-17	Tor-Henrik Buljo
2011_95_35	S 11	Jordrymning	Ö	2011-05-17	Tor-Henrik Buljo
2011_95_36	S 07	Jordrymning	SÖ	2011-05-17	Tor-Henrik Buljo
2011_95_37	V del av S 08	Jordrymning	Ö	2011-05-17	Tor-Henrik Buljo

2011_95_38	S 04	Jordrymning	NNÖ	2011-05-17	Tor-Henrik Buljo
2011_95_39	S 03	Jordrymning	N	2011-05-17	Tor-Henrik Buljo
2011_95_40	S 03	Jordrymning	N	2011-05-17	Tor-Henrik Buljo
2011_95_41	S 06	Jordrymning	NNV	2011-05-17	Tor-Henrik Buljo
2011_95_42	S 06	Jordrymning	NNV	2011-05-17	Tor-Henrik Buljo



Norrbottens museum
Box 266, Storgatan 2, 971 08 Luleå
Telefon 0920-24 35 02
Fax 0920-24 35 60
norrbottens.museum@nll.se
www.norrbottensmuseum.se



NORRBOTTENS
LÄNS LANDSTING