

Rapport 2011:34

Arkeologi

Bondersbyn

Arkeologisk delundersökning i form av kartering.
Fastigheten Bondersbyn 9:17, Töre socken, Kalix kommun, Västerbottens län, Norrbottens län.



Norrbottens museum
Frida Palmbo

Dnr 288-2011
Lst dnr 431-8652-10

RAPPORT

Tekniska uppgifter

Län:	Norrbotten
Landskap:	Västerbotten
Kommun:	Kalix
Socken:	Töre
Fornlämning nr:	Töre 100:1
Fornlämning typ:	Boplats
Fastighet:	Bondersbyn 9:17
Kartblad, 5 km, Sweref99 TM:	73I 3f NO
Länsstyrelsens (beslut) dnr:	431-8652-10
Norrbottens museum dnr:	288-2011
Uppdragsgivare/finansiär:	Billerud skog AB
Typ av uppdrag:	Arkeologisk delundersökning i form av kartering
Fältarbetsledare:	Frida Palmbo
Fältpersonal:	Nils Harnesk, Per Lundmark, Frida Palmbo,
Rapportansvarig:	Frida Palmbo
Underkonsulter:	-
Fältarbetstid exkl resor	3,5 fältarbetsdagar (28 fältarbetstimmar), 20 och 25 oktober 2011
Rapporttid:	7,1 arbetsdagar för en person (56,5 arbetstimmar varav 8 timmar avslut och arkivering av rapport)
Fyndhantering:	2,25 arbetsdagar för en person (18 arbetstimmar)
Koordinatsystem:	Utredningsområdet ligger inom koordinaterna N 7339050-7339153-7524302 och E 856003-856217, Sweref 99 TM
Inställning GPS:	User grid/WGS 84
Höjd över havet:	ca 30-50 m
Undersökt yta:	ca 1210 m ² (ca 242 m lång och 5 m bred väg)
Analyser:	-
Datering:	-
Fynd:	1-135, bilaga 3
Foto:	Acc nr: 2011:139:01-11, bilaga 5
Ritningar:	1, bilaga 4
Dokumentationsmaterial:	Fältanteckningar, originalhandlingar och bilder förvaras i Norrbottens museums arkiv och bildarkiv. Fältanteckningar (1 fotolista), Ritningar (4)
Digital programvara:	ArcPad 7, ArcGIS 9.3, ArcGIS 10, MS Office, Adobe Photoshop Elements 9, FältGIS 2, Intrasis 2.1. Det digitala dokumentationsmaterialet förvaras på Norrbottens läns landstings servrar. Back-uper tas dagligen av samtligt material som förvaras på server. I övrigt inväntas rekommendationer för långtidsförvaring av digitalt arkeologiskt material från Riksantikvarieämbetet, vilka är under utformning.
Foto på framsida: Avslag med bruksretusch i kvarts (kniv?) i hand, fyndnummer 123, acc nr 2011:149 © Norrbottens museum, Daryoush Tahmasebi	

Innehållsförteckning

RAPPORT	1
Tekniska uppgifter	1
Innehållsförteckning	2
Inledning	3
Sammanfattning	3
Syfte och inriktning	3
Områdets förutsättningar.....	3
Topografi och naturlandskap	3
Det förhistoriska landskapet.....	4
Fornlämningsmiljö	4
Tidigare undersökningar	4
Undersökningens utgångspunkter	5
Planerat arbetsförfarande	6
Metod och utförande	6
Resultat	7
Vetenskaplig tolkning	9
Undersökta bronsålderslokaler längs med Norrbottenskusten.....	10
Vidare undersökningar	12
Utvärdering	13
Referenser	14
Bilagor	15

Inledning

Norrbottnens museum har under den 20 och 25 oktober utfört en arkeologisk delundersökning i form av en antikvarisk kartering av och tillvaratagande av fyndmaterial inom fornlämning Raä Töre 100:1. Den antikvariska karteringen har utförts med anledning av att bopplatsen Raä 100:1 skadats vid körning i samband med avverkning på fastigheten Västanfors 1:59 som är lokaliserad V om aktuell fastighet.

Den antikvariska karteringen har utförts efter beslut av länsstyrelsen i Norrbottens län (431-8652-10) då boplatSMaterial riskerar att förstöras genom erosion, nötning och kommande nyttjande av vägen. Beslutet är baserat på diskussioner mellan länsstyrelsen i Norrbottens län och Norrbottens museum, vilka sammanfattats i en tjänsteanteckning (Lst dnr 431-8652-10). Arbetet har utförts av Nils Harnesk, Per Lundmark och Frida Palmbo.

Sammanfattning

Vid den antikvariska karteringen av Raä 100:1 konstaterades att inga större markin-grepp gjorts inom den del av karteringsområdet där fyndmaterial påträffats. Fyndma-terial främst bestående av avslag i kvarts påträffades i skogsbilvägen som korsar bopplatsen. Samtliga fynd samlades in efter inprickning på upprättad ritning i skala 1:50.

162 fynd har samlats in, fördelat på 135 fyndposter. Fynden utgörs av 150 avslag i kvarts, 3 avslag i kvartsit (2 ljus kvartsit, 1 mörk kvartsit), 1 avslag i flinta, 1 avslag med bruksretusch (kniv?) i kvarts, 6 kärna/del av kärna/kärna? i kvarts samt 1 skrapa, del av? i kvarts.

Efter genomförd kartering kan konstateras att boplatSområdet ökat i storlek mot SÖ.

Syfte och inriktning

Syftet med karteringen av Raä 100:1 var att bedöma och dokumentera de skador som uppstått på bopplatsen samt om möjligt bedöma behov av återställning. Resulta-tet av karteringen ska ge en bild av bopplatsen och om möjligt en datering utifrån fyndmaterialet. De huvudsakliga målgrupperna för den arkeologiska delundersök-ningen i form av en antikvarisk kartering utgörs av länsstyrelsen och Billerud AB, som utfört avverkningen på fastigheten V om undersökningsområdet och som ansvarar för de körningar som skett över bopplatsen.

Områdets förutsättningar

Undersökningsområdet är ca 1210 m² och utgörs av en drygt 242 m lång och 5 m bred väg och skär genom bopplatsen Raä 100:1, Töre socken. Bopplatsen är lokalise-rad i tallskog på V sidan av Kalixälven, strax SV om en större udde. Bopplatsen lig-ger i en svag ÖSÖ-sluttning mellan lite blockigare moränhöjder i NÖ och SV.

Topografi och naturlandskap

Topografin i aktuellt område utgörs framförallt av sandig tallhed med en undervege-tation främst bestående av mossor, lav och bärris. Kalixälven slingrar sig N och Ö om aktuellt område, nedanför en relativt kraftig sluttning ner mot älven. Undersök-ningsområdet är beläget på nivåer mellan 30-50 möh, d v s nedanför högsta kustlin-jen.

Det förhistoriska landskapet

Boplatsen Raä 100:1 kan ha sin tidigaste användningsperiod vid nivån 40 möh. Enligt Broadbents landhöjningskurva (Broadbent 1979:214) för Västerbotten motsvarar det tiden kring 1900 f.Kr. Vid denna tid är boplatsen lokaliserad på ett större näs på fastlandet i ett skärgårdslandskap (bilaga 1:4).

Omkring 1100 f.Kr. (vilket motsvarar ca 30 möh enligt Broadbents landhöjningskurva) har boplatsläget förändrats något och är nu lokaliserat på Ö sidan av en större halvö i anslutning till en smal havsvik (bilaga 1:4).

Havsviken har dragit sig något tillbaka kring 200 f.Kr (motsvarande 20 möh enligt Broadbents landhöjningskurva). Boplatsen är fortfarande lokaliserad invid vatten och är nu belägen invid Kalixälven som mynnar ut i havet strax N om aktuellt område (bilaga 1:5).

När havet dragit sig tillbaka till en nivå av 10 m över dagens havsnivå, ca 800 e.Kr. ligger boplatsen i ett läge som motsvarar dagens, strax V om Kalixälven (bilaga 1:5).

Fornlämningsmiljö

Aktuellt undersökningsområde har delvis genomgått av Riksantikvarieämbetets fornminnesinventering under 1985 (bilaga 1:2).

I anslutning till undersökningsområdet finns ett antal lämningar registrerade. Strax NÖ om Raä 100:1 finns en husgrund som eventuellt använts som fiskestuga. N och NV om boplatsen finns två gropar, en tjärdal, en färdväg som använts som tjärväg förbi Kamlungeforsarna, en kvarnlämning samt en begravningsplats i form av en källargrund efter en likkällare. Enligt ortsbefolkningen lades de döda i likkällaren över vintern på den tiden Kamlunge hörde till Kalix socken, i väntan på transport till kyrkan på våren.

V om aktuellt område finns tre husgrunder efter ett sentida torp, tjärdalar, en boplatsvall samt en minnessten med texten ”10 komp ING 3 byggde vägen 25/9 5/10 1970”.

Ytterligare tjärdalar finns SV om undersökningsområdet, bebyggelselämningar från ett sentida torpställe, en bytomt/gårdstomt med lämningar efter tre åkerytor med ett flertal odlingsrösen, tre husgrunder samt två gropar. Området kallas för Finnstugan.

S om aktuellt undersökningsområde finns en rund kokgrop, två stensättningar (?) och ett skyttevärn, ett boplatsområde med en boplatsgrop och elva runda kokgropar, ett boplatsområde med sex närmast runda kokgropar samt fem boplatsgropar, en rund kokgrop, ett område med skogsbrukslämningar i form av en kolbotten och en kojgrund vilka togs bort i samband med en arkeologisk slutundersökning 2006 (Nbm dnr 384-2006) samt den undersökta Kosjärvboplatsen med fem kokgropar och två boplatsytor som daterats till äldre järnålder-yngre järnålder (Nbm dnr 384-2006).

SÖ om undersökningsområdet finns bebyggelselämningar efter ett sentida torpställe som enligt lokalbefolkningen revs 1910. Lämningarna utgörs av tre husgrunder, samtliga med spismursrest) samt fem gropar vilka kan vara täktgropar eller gropar efter uthus.

Tidigare undersökningar

1983 delundersökte Norrbottens museum ett område med rösen, husgrunder, en tjärdal samt en ugn för järnframställning (?) ca 3,5 km SV om aktuellt område (Nbm dnr 609/88). Området tolkades som odlingsrester med bebyggelse som troligtvis använts sporadiskt. Svedjebruk har bedrivits på platsen och vid sidan av odlandet

har man framställt järn. Svedjandet och bosättningen dateras till tiden efter 1640 men senast ca 1800. Slaggkoncentrationen kan vara något äldre (Wallerström 1987a).

Under maj månad 2006 utförde Norrbottens museum en förundersökning av en boplat och fem kokgropar (Raä 511, Töre socken) ca 4,7 km S om aktuellt undersökningsområde. Vid förundersökningen delundersöktes en rund och en rektangulär kokgrop samt två boplatsytor (Nbm dnr 695-2005). Från boplatsytorna framkom fyndmaterial i kvarts, kvartssit och flinta, asbestkeramik, rödockra, slagg och brända ben (Östlund, Palmbo & Jonsson 2006).

Senare under fältsäsongen 2006 slutundersöktes samma lokal varvid samtliga kokgropar och de två boplatsytorna undersöktes (Nbm dnr 384-2006). De runda kokgroparna har gett dateringar till omkring 400-200 f.Kr. medan de rektangulära kokgroparna gett en senare datering, mellan ca 600-700 e.Kr. En av boplatsytorna (A), som innehåller fynd av skärersten, kvartssavslag, flinta, asbestkeramik, brända ben, en knacksten, slaggbitar och sintrat material, kärnrester i kvarts och ett antal skrapor, är daterade till första århundradet e.Kr. Boplatsyta B är daterad till tredje eller fjärde århundradet f.Kr. utifrån brända ben som påträffades i en avfallsgrop/härd. De brända benen från boplaten har artbestämts till gädda, lake, sik, karpfisk, kopparödla, vikaresäl, bäver och hare (Östlund, Palmbo & Jonsson 2007).

Under 2008 genomförde Norrbottens museum en arkeologisk utredning fördelat på fyra delområden med anledning av att Banverket planerade nya ersättningsvägar längs befintlig järnväg mellan Kalix och Boden (Nbm dnr 282-2008). Ett av delområdena (4) ligger ca 5,6 km SV om aktuellt område och är lokaliserat omkring 60 m öh i anslutning till myrområden. Vid den okulära besiktningen gjorde Norrbottens museum bedömningen att det är möjligt att det finns lämningar i anslutning till myren utanför det dåvarande utredningsområdet. Vid utredningen framkom en boplat med fyndmaterial i form av skörbränd sten, stenmaterial i kvarts samt brända ben. Denna boplat (Raä 520) registrerades dock inom delområde 3 som ligger ca 7,1 km NV om aktuellt utredningsområde (Palmbo 2008).

Undersökningens utgångspunkter

Arbetet utgick ifrån en tjänsteanteckning författad av länsstyrelsen i Norrbottens län, baserad på diskussioner mellan länsstyrelsen och Norrbottens museum, vilken länsstyrelsen baserat sitt beslut på (Lst dnr 431-8652-10).

Raä 100:1 är registrerad som en boplat utan synlig anläggning, vilket innebär att fornlämningen inte går att avgränsa med blotta ögat till skillnad från t ex en kokgrop eller boplatsgrop. Enligt Riksantikvarieämbetets direktiv så anger man att fornlämningar har osäker utbredning när den är svårbestämbar eller har osäker begränsning ovanför markytan. Raä 100:1 stämmer därmed in på det senare alternativet. En fornlämning med osäker utbredning genererar märkningen (R) på den tryckta kartan (Olsson 2008:35). De markeringar på kartor (punkter, linjer och ytor i FMIS) som visar boplatser och andra fornlämningar med osäker utbredning bör därmed ses mer som indikationer på ett fornlämningsområde än för en exakt markerad utbredning på kartan.

När boplaten hittades vid fornminnesinventeringen 1985 prickades området där boplatsmaterial påträffats in på en karta, vilken utgjort grunden för lämningens koordinater i FMIS. Vid en inventering eller utredning tar man inte reda på hur stor en fornlämning är, utan det görs endast ett konstaterande om att det är en fornlämning. När det gäller boplatser som ej är synlig ovan mark är enda sättet att ta reda på boplatsens storlek att undersöka, d v s gräva ut, lämningen. Alla typer av fornlämningar erhåller ett skyddsområde av länsstyrelsen. Boplatser av detta slag brukar dock få ett relativt stort skyddsområde då denna lämningstyp visat sig kunna vara betydligt mer omfattande än vad man kan se okulärt. Skyddsområdet avgörs även utifrån när-

belägna fornlämningar, topografi och markslag. Karteringen av Raä 100:1, Töre socken, har gjorts inom boplatsen med tillhörande skyddsområde och benämns i rapporten som karteringsområde.

Planerat arbetsförfarande

Karteringen av Raä 100:1 var tänkt att ske i den del av vägsträckningen som korsar boplatsen samt de ytor som skadats av väg och körning intill vägen inom boplatsen med tillhörande skyddsområde, d v s karteringsområdet. De iakttagna skadorna har bedömts vara på ömse sidor om vägen och ca 1-1,5 m ut från väggkant.

En kartering av boplatsen innebär en okulär avsökning av karteringsområdet som befinner sig i vägsträckningen (bilaga 1:1). Inom karteringsområdet skulle uppkomna skador beskrivas och markeras på karta. Skadade ytor med fyndmaterial skulle registreras inom karteringsområdet. Föremål och benmaterial i skadade ytor kunde samlas in under förutsättning att fyndens koordinater markeras på karta. Inritning av uppkomna skador var tänkt att dokumenteras med hjälp av handdator/GPS och utifrån kartmaterial. Om boplatsmaterial påträffades i skadade ytor skulle dessa om möjligt läggas igen. Karteringen av Raä 100:1 skulle även resultera i en bedömning om eventuella återställningsåtgärder.

Metod och utförande

Vid utförandet av den antikvariska karteringen konstaterades att boplatsen Raä 100:1 inte påverkats nämnvärt av de skador som skett vid körning till och från avverkningsområdet på fastigheten Västanfors 1:59. Norrbottens museum gjorde en bedömning om var skador har uppkommit inom själva utredningsområdet, varvid dessa området mätts in med hjälp av handdator/GPS. Små markskadade ytor har mätts in som punkter medan större markskadade ytor har mätts in som linjer (bilaga 1:3).

Ett större antal fynd påträffades i skogsbilvägen, varav en stor del återfanns utanför den yta som boplatsen fått vid registreringen 1985 men inom karteringsområdet (bilaga 3). Boplatsens yta har därmed fått utvidgas åt SÖ.



Nbm acc nr 2011:139:09 © Norrbottens museum. Vy över Ö delen av undersökningsområdet. Blompinnarna i vägens sträckning markerar påträffade fynd. Foto från NV. Fotograf: Per Lundmark.

Efter överenskommelse med länsstyrelsen och Billerud AB samlades samtligt stenmaterial som påträffades i skogsbilvägen in efter kartering och inprickning på upprättad ritning i skala 1:50 (bilaga 1:3). Boplatsmaterialet riskerade att förstöras genom pågående användning av skogsbilvägen, av erosion, väder och vind och nötning vilket medför att fyndens kontext rubbas och att boplatsens vetenskapliga värde kan minska.



Nbm acc nr 2011:139:10 © Norrbottens museum. Vy över Ö delen av undersökningsområdet. Blompinnarna i vägens sträckning markerar påträffade fynd. Foto från SÖ. Fotograf: Per Lundmark.

Fyndmaterialet har registrerats i enlighet med Riksantikvarieämbetets riktlinjer: i fyndback, märkt med landskap, socken, fastighet, Raä-nummer och diarienummer och fynden är lagda i fyndaskar med tillhörande fyndetikett.

Resultat

Vid den antikvariska karteringen konstaterades att körskador i form av breddad skogsbilväg framförallt skett i de delar av karteringsområdet där inget fyndmaterial påträffades i samband med karteringen. Mindre markskador påträffades inom den del av karteringsområdet där fynd framkom, dels i form av två små skadade ytor omedelbart S om skogsbilvägen på ca 1x1 m och 0,5x1,5 m (bilaga 1:3). De två ytorna innehöll fynd av 5 respektive 1 kvartsavslag. Ytorna samt fynden fotograferades (bilaga 4) och återställdes därefter genom att fynden lämnades kvar på plats och täcktes över med mossa. Därutöver konstaterades 4 ingrepp på en längd av ca 12,5 m, 8 m, 5,5 m samt 6,6 m med en bredd på ca 0,5-1 m N om skogsbilvägen (bilaga 1:3). Inom dessa markskador som finns i de delar av karteringsområdet där fyndmaterial påträffats framkom inga fynd. I övriga markskador som påträffades inom karteringsområdet kunde inget av arkeologiskt intresse påträffas. Norrbottens museum anser därmed att det inte finns något behov av återställning inom området

utöver de ytor som lades igen i samband med karteringen av området.



Nbm acc nr 2011:145 © Norrbottens museum. Avslag i flinta, fyndnummer54. Fotograf: Daryoush Tahmasebi.

162 fynd fördelat på 135 fyndposter har samlats in och prickats in på upprättad planritning i skala 1:50 (bilaga 3). Fynden utgörs av 150 avslag i kvarts, 3 avslag i kvartsit (2 ljus kvartsit, 1 mörk kvartsit), 1 avslag i flinta, 1 avslag med bruksretusch (kniv?) i kvarts, 6 kärna/del av kärna/kärna? i kvarts samt 1 skrapa, del av? i kvarts.



Nbm acc nr 2011:147 © Norrbottens museum. Avslag i mörk kvartsit, fyndnummer 73. Fotograf: Daryoush Tahmasebi.

Utöver fyndmaterialet i kvarts, kvartsit och flinta har endast enstaka skörbrända stenar påträffats (bilaga 3).



Nbm acc nr 2011:146 © Norrbottens museum. Avslag med bruksretusch i kvarts (kniv?), fyndnummer 123. Fotograf: Daryoush Tahmasebi.

Efter avslutad kartering kan utifrån spridningen av de påträffade fynden konstateras att boplatsområdet har ökat i storlek med ca 44 m åt SÖ (bilaga 1:3). Observera att karteringen inte är en avgränsande undersökning. Med andra ord är det oklart vad som finns under vegetationen på ömse sidor om skogsbilvägen. Det är mycket möjligt att boplatsen är större än vad befintlig yta i FMIS visar. Norrbottens museum anser att det är av största vikt att hänsyn tas till fornlämningen och dess omgivning när området nyttjas.



Nbm acc nr 2011:148 © Norrbottens museum. Skrapa, del av? Fyndnummer 91. Fotograf: Daryoush Tahmasebi.

Vetenskaplig tolkning

Boplatsen Raä 100:1 är belägen på nivåer kring 40 möh, vilket motsvarar ca 1900/1800 f.Kr. enligt Noel Broadbents landhöjningskurva för norra Västerbotten (1979). Höjden över havet talar därmed för att boplatsen kan vara från bronsålder.

Den forskning som gjorts rörande bronsåldern i Norrbotten har främst berört inlandet och fjällregionerna. Den arkeologiska forskningen har framförallt inriktats på fångstsamhällets resursutnyttjande, bosättningsmönster och sociala strukturer. Vid kusten är det boplatsvallar från denna tidsperiod som har undersökts. Två boplats-

vallar har undersökts i Fattenborg och gett dateringar till 2000-1500 f.Kr. I Alanen Koijuvaara (Raä 166) i Karl Gustav socken har en boplatsvall delundersökts och vars nyttjandefas har daterats till äldre bronsålder (Arkeologi i Norrbotten). Få boplatser utan synlig anläggning har däremot undersökts längs med Norrbottenskusten från den här tiden.

Undersökta bronsålderslokaler längs med Norrbottenskusten

Mycket av den forskning som berört kustområdet har främst varit riktad mot de stora kokgropsfält som registrerades vid Riksantikvarieämbetets fornminnesinventering under 1980-talet. Kokgroparna har genom strandlinjedateringar förts till yngre bronsålder/äldre järnålder (Arkeologi i Norrbotten 1998, Baudou 1992). Lundin (1992) har gjort en statistisk genomgång av kokgropar i Norrbottens kustland avseende geografisk förekomst, antal och höjd över havet. Hon konstaterar att de flesta kokgroparna förekommer inom intervallet 25-45 m ö h och att de största koncentrationerna finns mellan Lule och Sangis älvdalar. Lundin menar vidare att alla kokgropar inte behöver vara relaterade till en strandlinje, utifrån en jämförelse mellan kokgroparnas höjd över havet och dateringar som utförts.

Raä 166 i Karl Gustav socken är ett område med minst 13 boplatsvallar belägna på nivåer mellan 45-55 möh. När havet nådde 50 m högre upp än idag var området en 5x3 km stor ö belägen ca 7-8 km från närmaste fastland (bilaga 1:6-1:7). I en av boplatsvallarna togs en 1x1 m stor provruta upp där ett rikligt benmaterial framkom: 1876 benfragment till en vikt av 760 gram och som till majoriteten har identifierats till vikaresäl. Totalt 4 ¹⁴C-dateringar har gjorts från området. Från boplatsvall 2 som ligger ca 52 möh har två dateringar gett resultatet 2940-2640 f.Kr. Boplatsvall nr 1 som är lokaliserad på ca 48 m höjd över havet har dels en datering till 2210-1740 f.Kr. samt en datering till 2500-2200 f.Kr (Norberg 2008:89f). Lokalen med de många boplatsvallarna ser ut att ha nyttjats från mellanneolitikum till äldre bronsålder.

Omkring 4,3 km N om Raä 166 återfinns ett område med 21 boplatsvallar, Raä 264 i Karl Gustav socken. Utöver de 21 boplatsvallarna registrerades även vid fornminnesinventeringen boplatsindikationer i form av skörbränd sten och avslag på ett par platser inom området. Raä 264 ligger ca 45-50 möh och när området var strandnära utgjordes lokalen av en ö ca 6 km från fastlandet och omkring 12 km utanför Torneälvens dåvarande mynningsområde (bilaga 1:6-1:7). I samband med fornminnesinventeringen 1994 gjordes en provundersökning och kartering i syfte att ¹⁴C-datera två av boplatsvallarna. Två provgropar togs upp i vallarna och dateringarna visade på en nyttjandefas mellan 2500-2200 f.Kr. samt 2210-1660 f.Kr, dvs mellan/senneolitikum samt äldre bronsålder. Vid provundersökningen framkom skörbränd sten, en kvartsskrapa samt benmaterial i huvudsak från vikaresäl och enstaka fragment av bäver. 2002 undersöktes även en boplatsvall inom projektet *Möten i norr*. Syftet var att undersöka en av de då kända lägst liggande boplatsvallarna i Tornedalen för att se om yngre boplatsvallar kunde visa på förändringar eller skillnader mot äldre undersökta boplatsvallar. Vid undersökningen 2002 framkom fynd i form av stenmaterial och avslag i framförallt kvarts och skiffer och benmaterial från bl.a. grönlandssäl, vikaresäl och sik. 5 ¹⁴C-dateringar gjordes från området som visar på att bostaden använts under perioden 2300-2200 f.Kr (Norberg 2008:91ff). Dateringarna som gjordes under 1990-talet visar dock att det är möjligt att området även nyttjats under bronsålder och att det i så fall finns en kontinuitet i området.

I Fattenborg finns ett stort område med stensättningar, boplatslämningar med skörbränd sten, boplatsvallar och boplatsgropar belägna på nivåer mellan 40-50 möh. Området ligger vid Töre älvs dåtida mynningsområde (bilaga 1:6-1:7). Två av boplatsvallarna i området har delundersökts under 1990-talet. Raä 347:1 är lokaliserad 44 möh och är en 27x3 m stor rektangulär boplatsvall. 60 m² av anläggningen har

undersökts och resulterat i fynd bestående av avslag och skrapor, benmaterial från vikaresäl, sik, gädda, torsk, skogshare, mård och ekorre. 2 ¹⁴C-dateringar har gjorts av boplatzsvallen med resultatet 1740-1190 f.Kr. respektive 1530-1210 f.Kr, vilket motsvarar äldre bronsålder. Raä 341:1 är en oval boplatzsvall, ca 25x11 m stor som är belägen drygt 43 möh. En yta på 100 m² undersöktes i och i anslutning till anläggningen. Två ¹⁴C-prov från anläggningen har gett dateringar till 1530-1300 f.Kr. respektive 2290-1900 f.Kr. Även boplatzgropen Raä 318:1 har daterats. Boplatzgropen ligger ca 50 möh och har gett en datering till 2470-1870 f.Kr. Dateringarna från de delundersökta anläggningarna visar på två bosättningsfaser. Dels en mellan/senneolitisk fas kring 2500-1900 f.Kr. och dels en bosättningsfas under äldre bronsålder, ca 1500-1300 f.Kr (Norberg 2008:94).

1984 undersökte Norrbottens museum två rösen på ett gravfält bestående av fem gravrösen (Raä 84, Hortlax socken) utanför Hemmingsmark (Nbm dnr 592/88). Gravfältet ligger ca 35-40 möh (bilaga 1:6-1:7). Röse nr 1 visade sig vid undersökning vara fyndtomt. Vid undersökning av det andra röset framkom en koncentration brända ben strax väster om anläggningens centrum. De brända benen har bedömts komma från ett barn, 0-7 år gammalt. I röset framkom även en hållkista. I hållkistan påträffades brända ben vilka bedömts vara från två olika individer. De brända benen har bedömts tillhöra en ej könsbestämd individ på 14-24 år samt en vuxen kvinna. Begravningen har skett samtidigt då benmaterialet påträffades blandat. Gravröset har byggts upp kring en kista bestående av hållar, vilken innehöll två kremerade lik, samt en sekundärgrav som tillkommit senare. Röset har daterats till ca 1500-1100 f.Kr. utifrån Broadbents landhöjningskurva för norra Västerbotten (1979). Brandgravar är dock ovanligt i hela Norden före 1100 f.Kr., dvs vilket gör det troligt att graven kan härröra från yngre bronsålder eller förromersk järnålder (Wallerström 1987b, Norberg 2008:99f).

Raä 145, Nederkalix socken, är ett boplatzområde med ett flertal kokgropar, boplatzgropar och fynd av bl a asbestkeramik och stenmaterial i kvarts. Boplatzområdet är lokaliserat på nivåer mellan 25-35 möh (bilaga 1:6-1:7). 1986 undersökte Norrbottens museum tre kokgropar samt några mindre områden utanför själva anläggningarna (Nbm dnr 600/88). Tre ¹⁴C-prov har gett dateringar till 500-375 f.Kr., 800-400 f.Kr. samt 775-380 f.Kr (Norberg 2008:100, Wallerström 1987c). Boplatzen har därmed nyttjats i övergången mellan yngre bronsålder och äldre järnålder.

Norrbottens museum undersökte 1993 två kokgropar i Orrbyn, Råneå socken (Nbm dnr 2505/95). Gropen Raä 414 ligger drygt 35 möh medan kokgropen Raä 416 är lokaliserad ca 45 möh (bilaga 1:6-1:7). Raä 414 har ¹⁴C-daterats till 730-480 f.Kr medan Raä 416 har en datering till 450-260 f.Kr. Raä 414 har därmed en datering till yngre bronsålder medan Raä 416 har en användningsperiod under äldre järnålder. Under den tid kokgroparna har nyttjats är lämningarna lokaliserade invid kusten. Ett omgivande skärgårdslandskap gav troligen goda förutsättningar för fiske och jakt på säl (Norberg 2008:100f, Färjare 1995).

Raä 42:2 i Piteå socken är en boplatz med fynd av skörbränd sten, kvartsavslag, brända ben, en kvartsskrapa och ett avslag av finare bergart. I samband med en exploatering kom fornlämningen att undersökas 1995 av Norrbottens museum (Nbm dnr 1996/0006). Boplatzen är lokaliserad ca 125 möh och ligger invid sjön Åträsket där sjön har sitt utlopp i Lill-Piteälven (bilaga 1:6-1:7). Vid undersökningen 1995 undersöktes ca 15 m² genom provrutsgrävning. I provrutorna påträffades skörbränd sten, avslag i kvarts och kvartsit samt enstaka brända ben. En kokgrop påträffades vid undersökningen, varifrån 2 ¹⁴C-prov togs. Ett kolprov har daterats till 1500-1260 f.Kr., dvs äldre bronsålder, medan det andra kolprovet daterats till 6600-6360 f.Kr. Det är möjligt att lokalen nyttjats vid två tillfällen. (Norberg 2008:104, Skålberg 1997). Därtill undersökte Norrbottens museum 1966 stensättningen Raä 42:5, som var lokaliserad ca 100 m S om Raä 42:2. Vid undersökningen framkom kol, brända ben och flintavslag. Även en bredbladig pilspets i järn påträffades. I samband med

undersökningen av stensättningen som hade en diameter på 2,4 m togs även tre m²-rutor upp i anslutning till anläggningen. I dessa påträffades fynd i form av flintskärvar, brända ben och avslag i bl a kvartsit, grönsten och flinta (Raä 42:4) vilka har förts till tiden 3500-2500 f.Kr. av Ingela Bergman (Hjölman 1966, Skålberg 1997). Dessa tre dateringsspann visar i så fall på att området nyttjats vid ett flertal tillfällen under förhistorisk tid.

Under 1999-2000 bedrev Norrbottens museum arkeologiska undersökningar på Näverberget, Raä 601, Nederluleå socken. Fornlämningen var innan undersökning registrerad som boplats utan synlig anläggning och lokaliserad på nivåer mellan 40-50 möh (bilaga 1:6-1:7). Efter undersökningarna visar dateringar att lokalen nyttjats i olika omgångar, mellan ca 2400-1600 f.Kr., dvs från senneolitikum till äldre bronsålder. På en av de undersökta ytorna påträffades stenmaterial i kvarts och kvartsit, hårmagrad keramik och två rester av tuggkåda. En bit tuggkåda ¹⁴C-analyserades och gav en datering till tiden mellan 1890-1520 f.Kr (Norberg 2008:105f).

Ännu en boplats utan synlig anläggning har undersökts av Norrbottens museum längs med Norrbottenskusten (Nbm dnr 629/94). Vid undersökning av Raä 770, Överluleå socken, påträffades en härd belägen drygt 40 möh (bilaga 1:6-1:7). Härden har daterats till 900 f.Kr., dvs till yngre bronsålder (Norberg 2008:106). Vid denna tid låg boplatsen intill en djupt gående havsvik. Det sporadiska fyndmaterialet vittnar om att platsen troligtvis inte nyttjats under någon längre tid. Omkring 2,4 km NV om boplatsen gjordes ett gravfynd på 1940-talet, det s.k. Brotjärnsfyndet. Fynden bestod bl a av bronsbeslag, glaspärla, skifferbryne, fragment till en silverring och tygfragment av ylle. Graven är daterad till 1000-1100-tal e.Kr (Burman 1994).

2011 utförde Norrbottens museum en arkeologisk förundersökning av boplatsen Raä 413:1, Överluleå socken. Vid undersökningen påträffades spridda brända ben och stenmaterial i kvarts, kvartsit, flinta och skiffer, däribland en skrapa i vit kvartsit. Bearbetningen av kvartsiten är en bifacial tryck- och slagteknik. Samma teknik kan användas för att tillverka bifacialt slagna pilspetsar med tvär bas, en föremålskategori som började tillverkas kring 2000 f.Kr. och som sedan användes under hela bronsåldern. Brända ben från boplatsen har daterats till 2030-1770 f.Kr. Dateringen i kombination med landhöjningen gör det troligt att boplatsen använts från ca 1800-1700 f.Kr. Vid denna tid låg boplatsen på den yttersta delen av fastlandet i en väl skyddad bukt. De brända benen från boplatsen härrör från däggdjur av mindre och medelstor typ samt från gädda (Östlund manus 2012).

Vidare undersökningar

Raä 100:1 ligger på nivåer kring 40 möh, vilket enligt Noel Broadbents landhöjningskurva för norra Västerbotten (1979) motsvarar ca 1900/1800 f.Kr. Vid fornminnesinventeringen 1985 påträffades stenmaterial i form av kvartsbitar, varav några med retuscher, kvartsitbit, kvartsitavslag, kvartssplitter, sticklar, en borr och en skrapa. Höjden över havet gör att boplatsen skulle kunna härröra från bronsålder. Ytterst få boplatser utan synlig anläggning är undersökta längs med Norrbottenskusten från den här tidsperioden. Boplatsvallar från bronsålder har undersökts i kustlandet men i övrigt har den mesta bronsåldersforskningen skett i inlandet (Arkeologi i Norrbotten). Boplatsen Raä 100:1 har därmed stor forskningspotential. En undersökning av boplatsen skulle kunna svara på frågor om bosättningsmönstret skiljer sig mellan kust och inland under bronsåldern. Då den mesta bronsåldersforskning skett i inlandet bör fler undersökningar göras vid kusten. Är bronsåldersboplatserna alltid lokaliserade invid den dåtida kusten eller finns det liknande mönster som under järnålder, då samma lokal kan ha nyttjats under lång tid trots att närheten till det dåvarande havet försvunnit (Bennerhag 2009 och Palmbo 2008)?

Av ovan nämnda undersökningar ligger samtliga utom en på nivåer mellan 55-25 möh, vilket motsvarar ca 2900-700f.Kr. enligt Broadbents landhöjningskurva för norra Västerbotten (1979). Vid tiden för den äldre bronsålderns inledande skede var havet beläget ca 40 m över dagens havsnivå. Majoriteten av de lokaler som har dateringar till äldre bronsålder ligger invid det dåtida havet, antingen på öar eller på fastland. Raä 42:2, Piteå socken, skiljer sig från övriga undersökta lokaler då denna ligger ca 125 möh och ca 7,5 km från det dåtida havet (bilaga 1:6).

Omkring 1100/1000 f.Kr., då yngre bronsålder inleds, ligger havet drygt 30 m högre än dagens havsnivå. De undersökta lämningar som är förda till yngre bronsålder tenderar att vara belägna invid den dåtida kusten, precis som föregående period. Lokalerna är även nu belägna antingen på fastlandet eller på öar i ett skärgårdslandskap (bilaga 1:7).

Då en skogsbilväg går rätt över boplatsen är det mycket troligt att mer fyndmaterial kommer att erodera fram. Vaksamhet bör iaktas vid framtida ingrepp i närområdet. En undersökning av Raä 100:1 skulle kunna ge svar på om boplatsen härrör från bronsålder eller om lämningen tillhör någon annan tidsperiod. Utöver en datering torde en undersökning kunna ge kunskap om bl a ekonomi och näringsfång samt att boplatsen skulle kunna sättas in i ett större sammanhang.

Utvärdering

Den antikvariska karteringen kunde genomföras utan några större problem. Det var dock inte helt lätt att avgöra var ingrepp skett i den intilliggande markytan på ömse sidor om skogsbilvägen, då väder och vind hunnit påverka körspåren i marken. Norrbottens museum gjorde en bedömning av den ursprungliga vägbredden och kunde utifrån detta konstatera att ingrepp i marken på ömse sidor om vägen framförallt skett i de delar av karteringsområdet där inget fyndmaterial påträffats. Vid diskussioner med länsstyrelsen gjordes bedömningen att samtliga fynd borde samlas in, då materialet och dess kontext förstörs alltmer ju längre det ligger synligt i befintlig skogsbilväg. Användning av vägen samt påverkan av väder och vind medför att fyndmaterialet inte ligger kvar på ursprunglig plats, varvid Norrbottens museum bedömde att det var störst vetenskapligt värde att ta vara på allt synligt boplatsmaterial i skogsbilvägen.

2012-05-08
Norrbottens museum
Avd. Kulturmiljö

Frida Palmbo
Arkeolog

Referenser

- Arkeologi i Norrbotten. En forskningsöversikt. 1998.* Länsstyrelsen i Norrbotten, Åjtte, Norrbottens museum, Riksantikvarieämbetet, Silvermuseet. Luleå.
- Baudou, Evert. 1992. *Norrlands forntid – ett historiskt perspektiv.*
- Bennerhag, Carina. *Rapport 2009:1, arkeologisk slutundersökning, Haparandabanan 2007, lokal 13, 20 och 39, Nederkalix socken, Norrbottens län.* Norrbottens museum. Dnr 252-2007.
- Broadbent, Noel. 1979. *Coastal Resources and Settlement Stability. A Critical Study of a Mesolithic Site Complex in Northern Sweden. With a Contribution by Roger Engelmark: The Paleoenvironment.* Uppsala universitet.
- Burman, Ann-Christin. 1994. *Rapport, arkeologisk förundersökning, Råbäcken Östra 1:63, Överluleå socken, Västerbotten, Norrbottens län.* Norrbottens museum. Dnr 629/94.
- Färjare, Anette. 1995. *Rapport, arkeologisk förundersökning, RAÄ 414, 416:2, Årbyn 74:1, Råneå socken, Västerbotten, Norrbottens län.* Norrbottens museum. Dnr 2505/95.
- Hjölman, Birgitta. 1966. *Rapport över undersökning av forn. 42, Åträsk 71 Piteå sn, Nb. 1996.*
- Lundin, Kerstin. 1992. Kokgropar i Norrbottens kustland. Ett försök till tolkning av kokgroparnas funktion. I: Baudou, Evert (red. 1992. *Arkeologi i norr 3 1990:139-174.* Umeå. 1992.
- Norberg, Erik. 2008. *Boplatsvallen som bostad i Norrbottens kustland 5000 till 2000 före vår tideräkning. En studie av kontinuitet och förändringar.* Studia Archaeologica Universitatis Umensis 23. Institutionen för Idé och Samhällsstudier. Umeå universitet.
- Olsson, Anna-Lena. 2008. *Handledning för inventering och dokumentation av forn- och kulturlämningar för FMIS. Version 1.1.* Riksantikvarieämbetet.
- Palmbo, Frida. *Rapport 2008:14. Arkeologisk slutundersökning, Haparandabanan 2007. Lokal 7 (Raä 722), Haparandabanan 2007, Nederkalix socken. Inför byggandet av ny järnväg, sträckan Kalix-Haparanda, Västerbottens landskap, Norrbottens län.* Norrbottens museum. Nbm dnr 315-2007/Lst dnr 431-9770-07.
- Skålberg, Pia. 1997. *Rapport, arkeologisk undersökning. Raä 42:2, Åträsk 7:2, Piteå sn, Västerbotten, Norrbottens län.* Norrbottens museum. Augusti 1997. Dnr 1996/0006.
- Wallerström, Thomas. 1987a. *Rapport. Arkeologisk undersökning av fossil odlingsmark, med rösen och husgrunder m m (nyupptäckta). Kosjärv-Långviken, Bondersbyn 12:1, Töre s:n, Västerbotten, Norrbottens län.* Norrbottens museum. Nbm dnr 609/88.
- Wallerström, Thomas. 1987b. *Rapport, arkeologisk undersökning av två rösen och fosfatkartering, Hemmingsmark 8:26, Hortlax s:n, Västerbotten, Norrbottens län, fl 84.* Norrbottens museum. Dnr 892/88.
- Wallerström, Thomas. 1987c. *Rapport, arkeologisk undersökning av boplatzlämningar, Granå 4:1, Nederkalix s:n, Västerbotten, Norrbottens län (fl 145).* Norrbottens museum. Dnr 600/88.
- Öslund, Olof, Palmbo, Frida & Jonsson, Mirjam. 2006. *Rapport, arkeologisk förundersökning, Mötesstation Kosjärv, Bondersbyn 2:2, Töre sn, Norrbottens län, Västerbotten.* Norrbottens museum. Dnr 695-2005.

Östlund, Olof, Palmbo, Frida & Jonsson, Mirjam. 2007. *Rapport, arkeologisk slutundersökning. Mötesstation Kosjärv, Bondersbyn 2:2, Töre sn, Norrbottens län, Västerbotten*. Norrbottens museum. Dnr 384-2006.

Östlund, Olof. Manus 2012. *Rapport 2011:33. Arkeologi. Kustboplatsen vid väg 582 och Aldersjön. Arkeologisk förundersökning av Raä Överluleå 413:1, fastigheten Heden 3:282, Överluleå socken, Bodens kommun, Västerbottens län, Norrbottens län*. Dnr 107-2011/Lst dnr 431-2051-2011.

Bilagor

1. Kartor

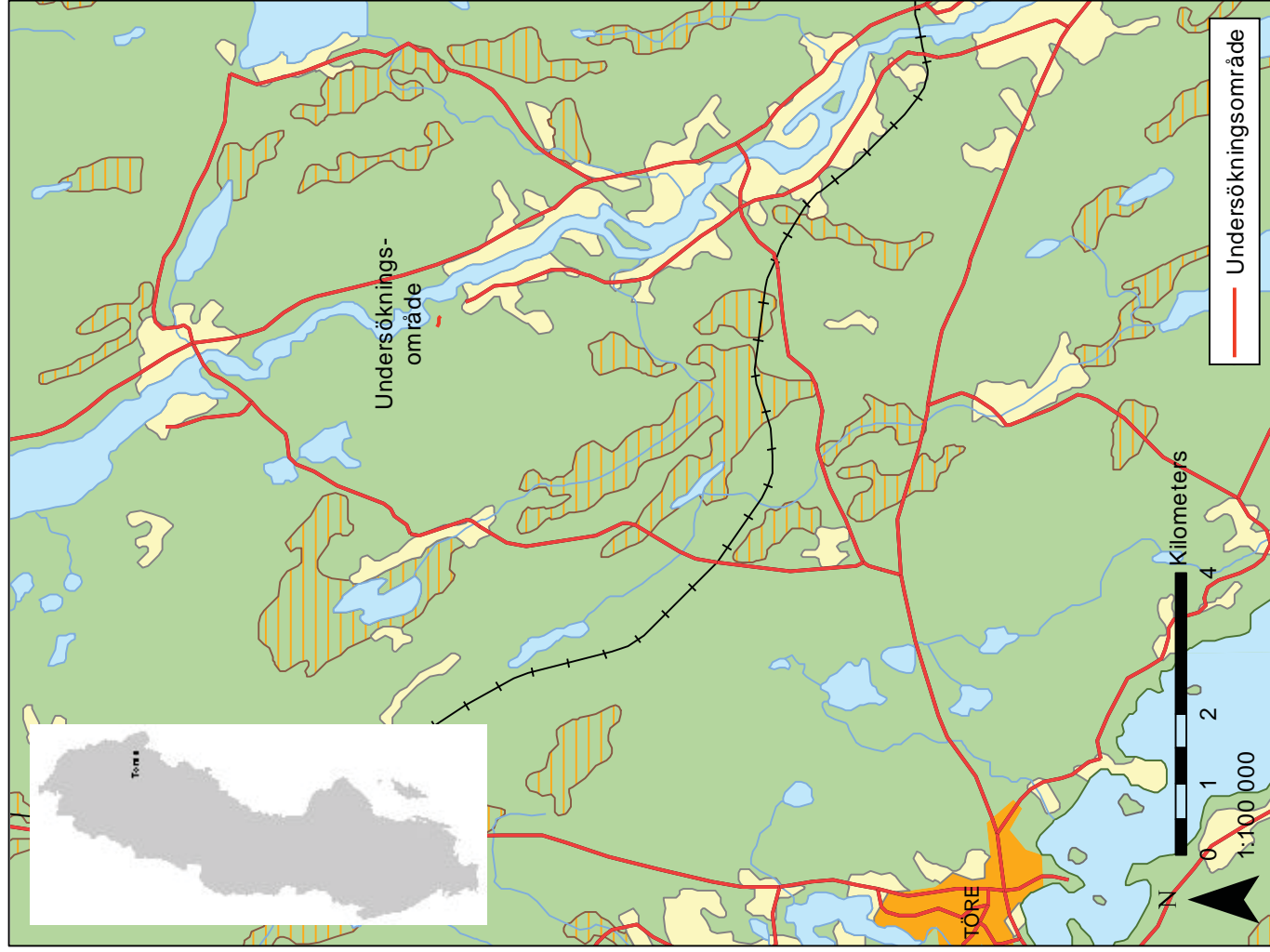
- 1:1 Aktuellt undersökningsområde
- 1:2 Fornlämningsbild och tidigare utförda arbeten
- 1:3 Undersökningsresultat
- 1:4 Undersökningsområdet ca 1900/1800 f.Kr. 40 m över dagens havsnivå samt Undersökningsområdet ca 1100/1000 f.Kr. 30 m över dagens havsnivå
- 1:5 Undersökningsområdet ca 200 f.Kr. 20 m över dagens havsnivå samt Undersökningsområdet ca 800 e.Kr. 10 m över dagens havsnivå
- 1:6 Norrbottenskusten ca 1900/1800 f.Kr. 40 m över dagens havsnivå
- 1:7 Norrbottenskusten ca 1100/1000 f.Kr. 30 m över dagens havsnivå

2. Fyndlista

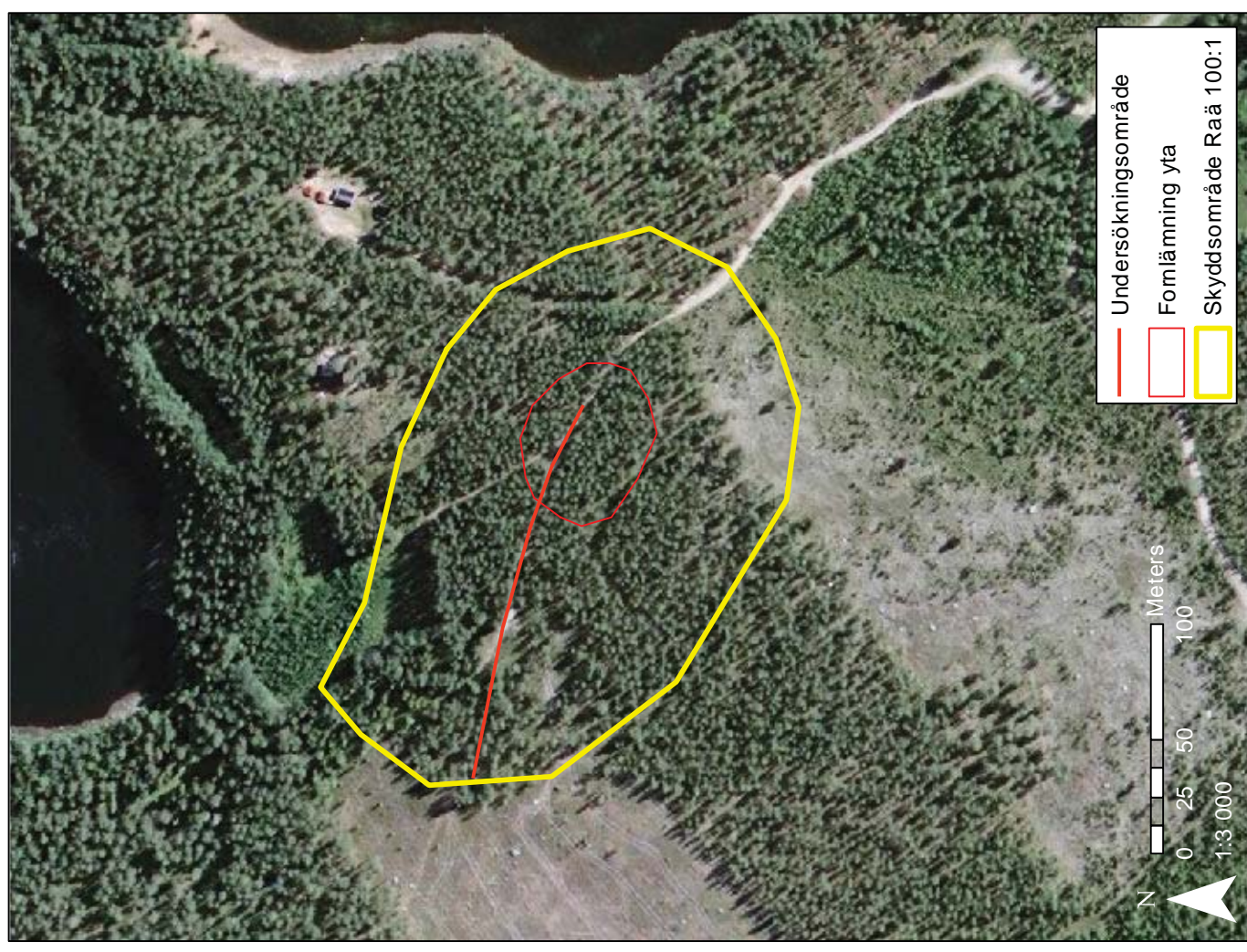
3. Ritning fyndspridning Raä 100:1

4. Fotolista

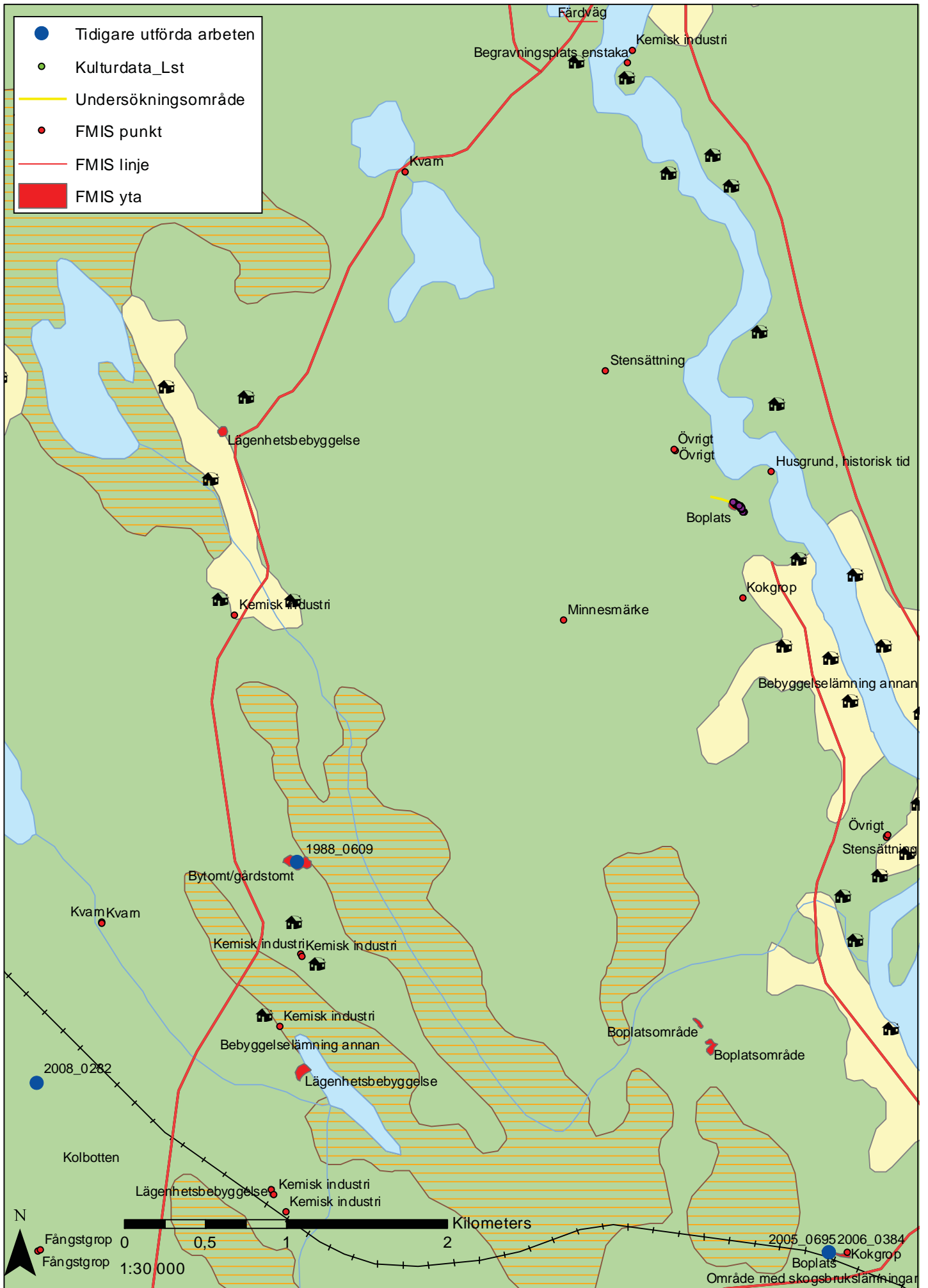
Aktuellt undersökningsområde



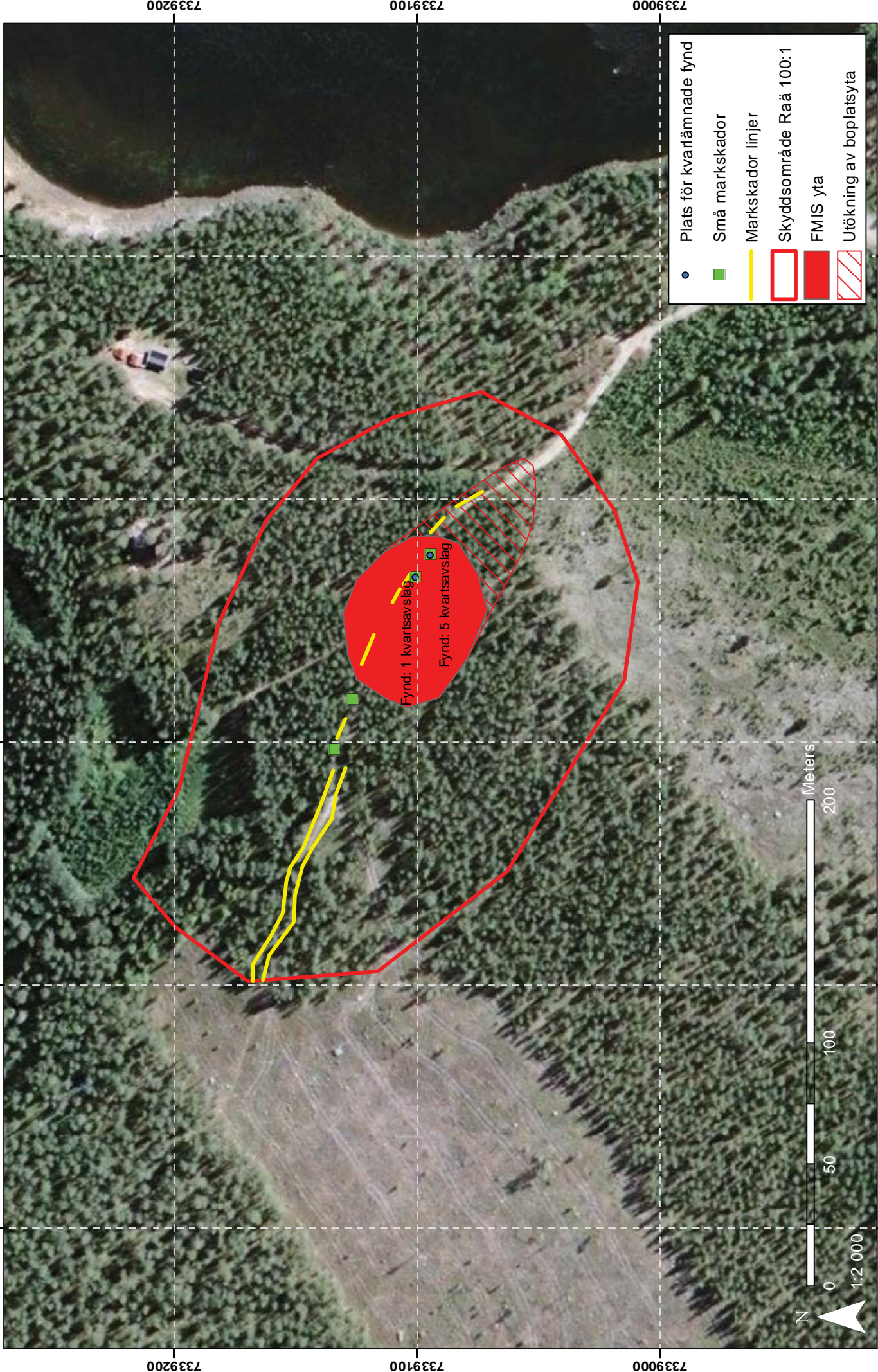
Aktuellt undersökningsområde



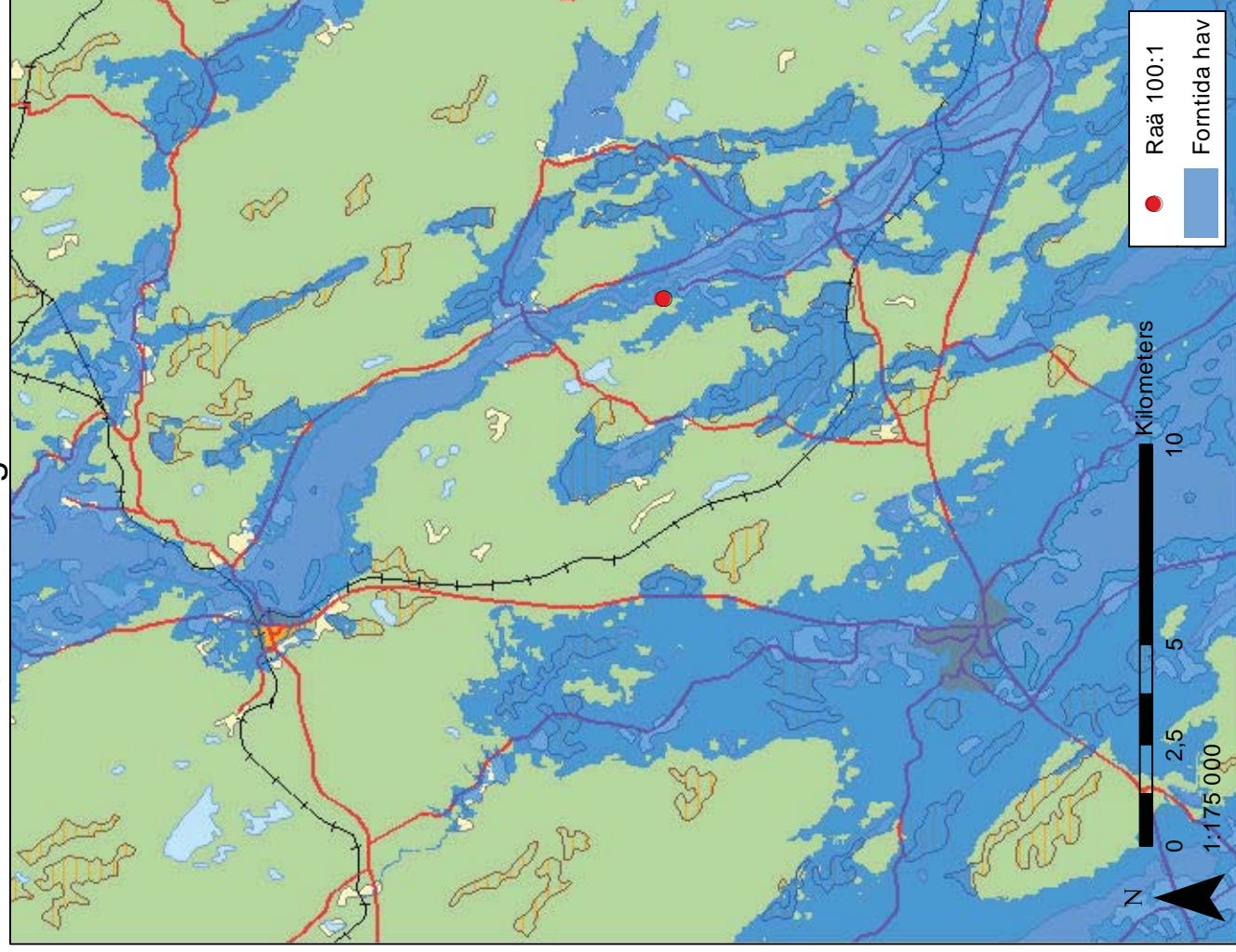
Fornlämningsbild och tidigare utförda arbeten



Undersökningresultat



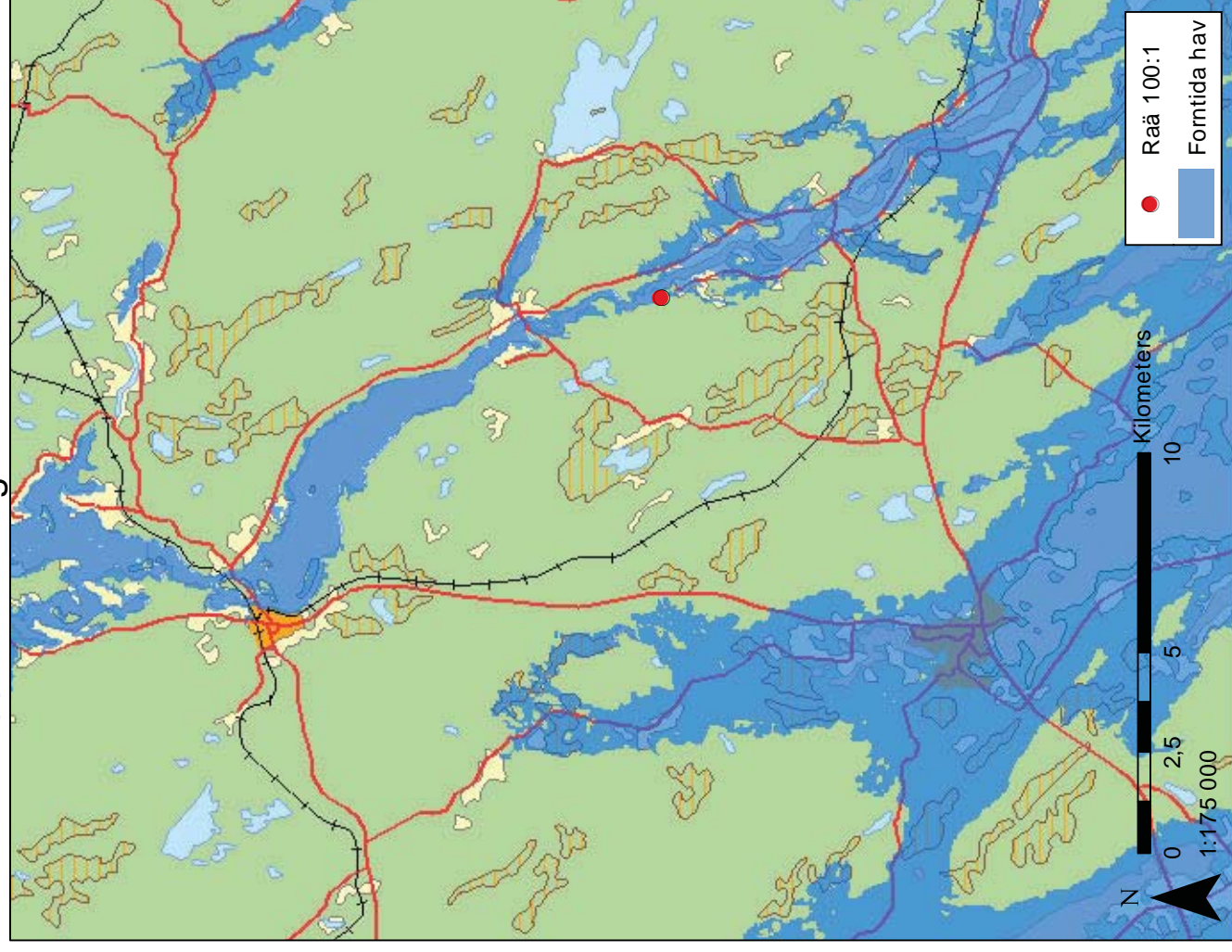
Undersökningsområdet ca 1900/1800 f.Kr.
40 m över dagens havsnivå



Sweref 99 TM

© Lantmäteriet Dnr 2012/0552

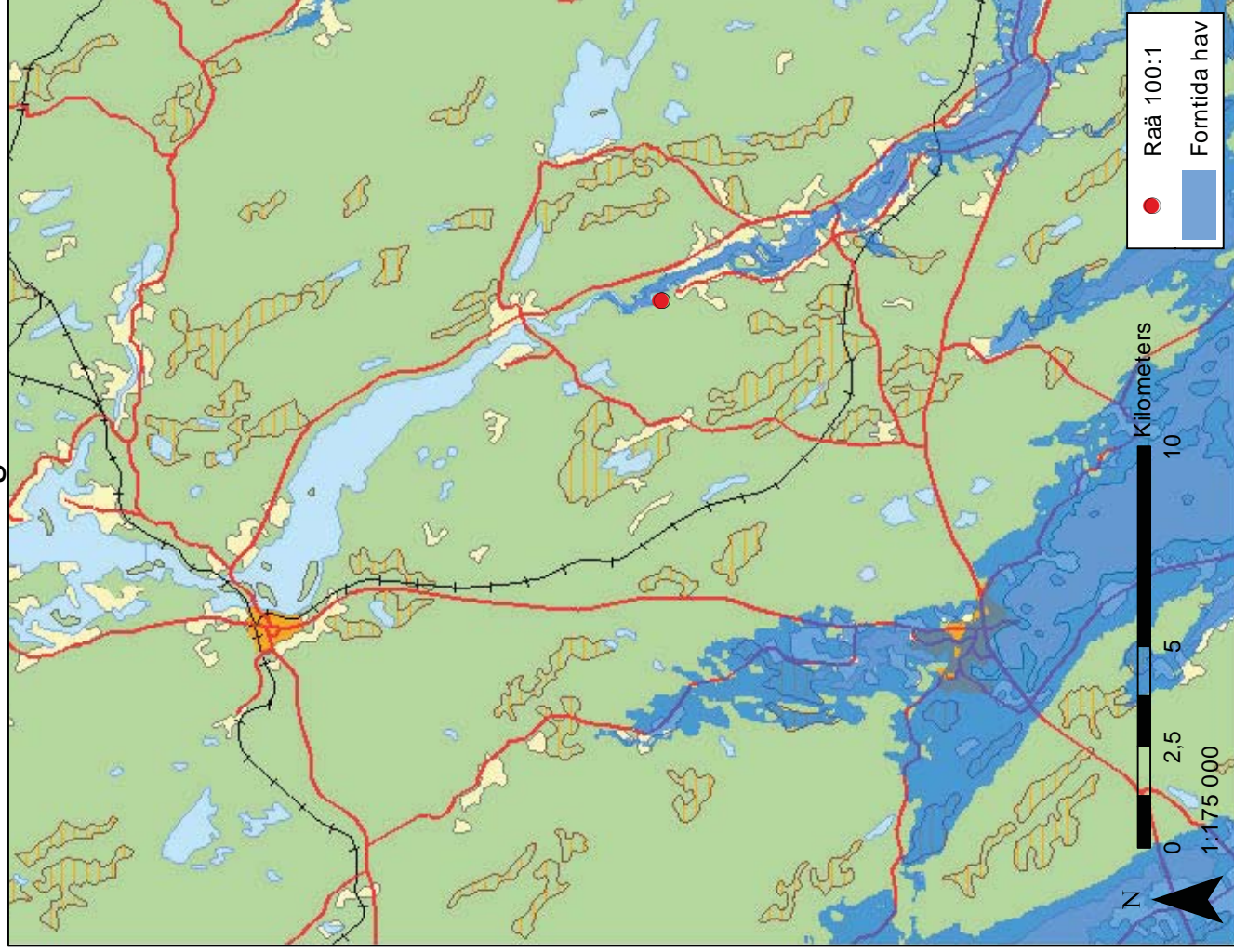
Undersökningsområdet ca 1100/1000 f.Kr.
30 m över dagens havsnivå



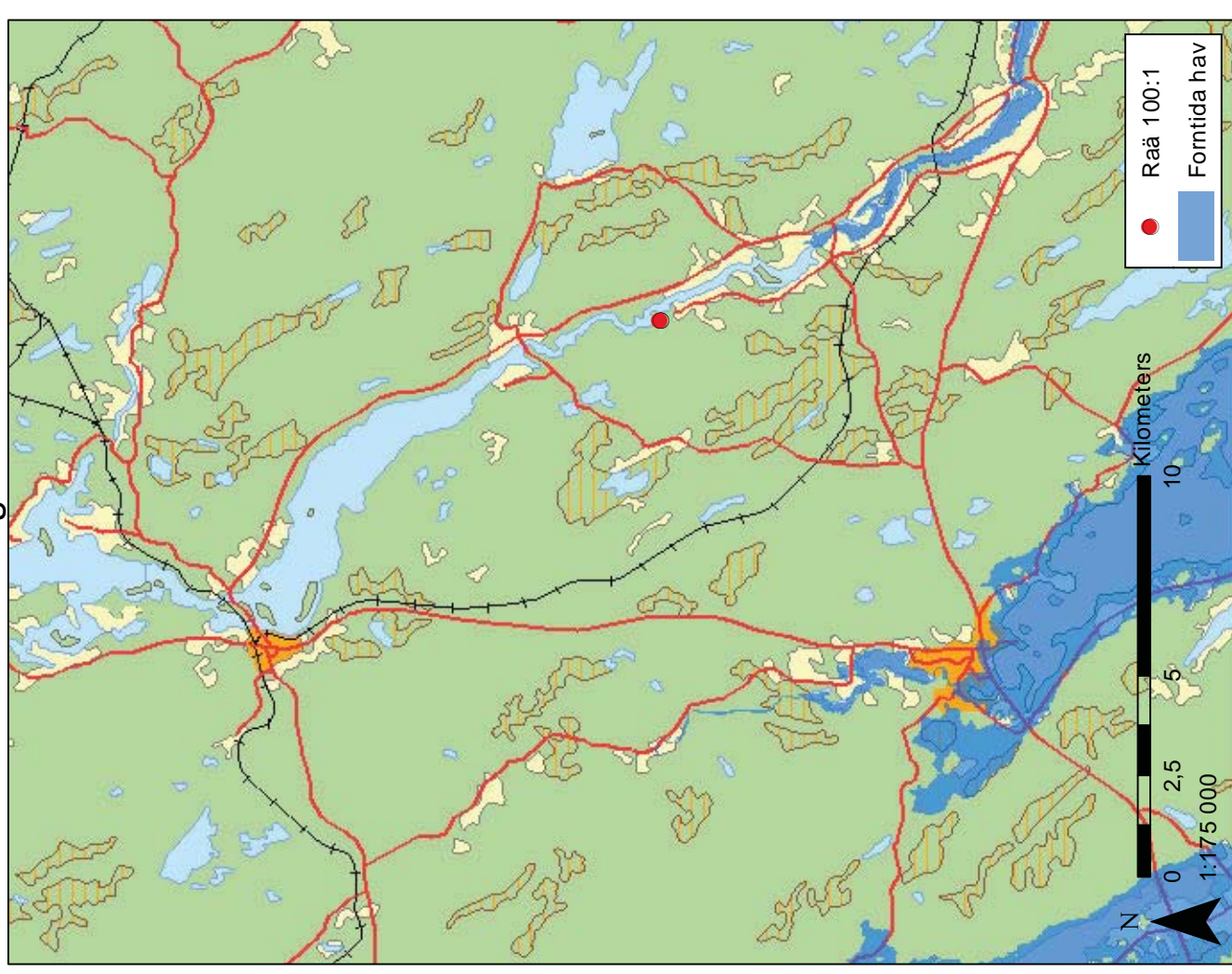
Sweref 99 TM

© Lantmäteriet Dnr 2012/0552

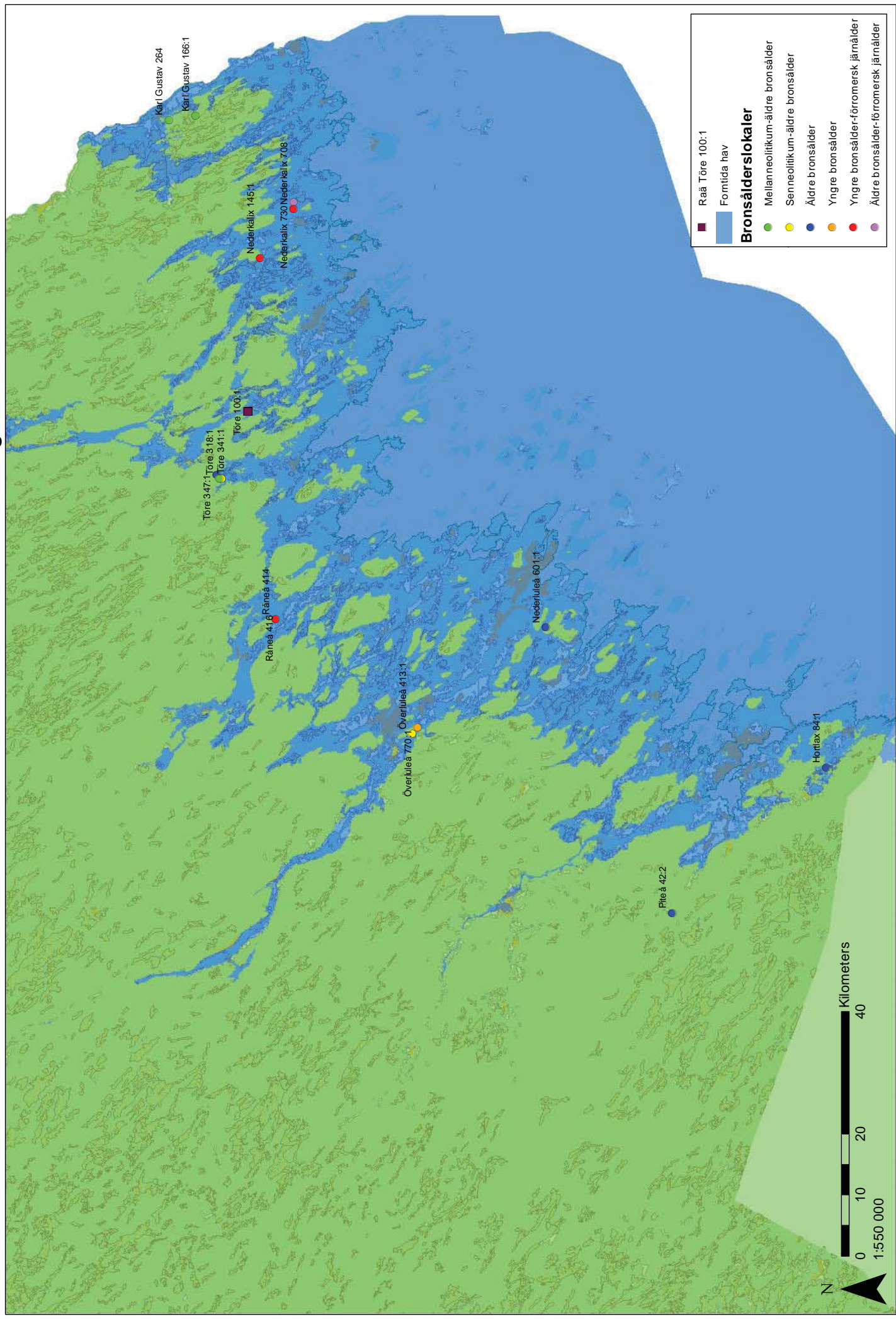
Undersökningsområdet ca 200 f.Kr. 20 m över dagens havsnivå



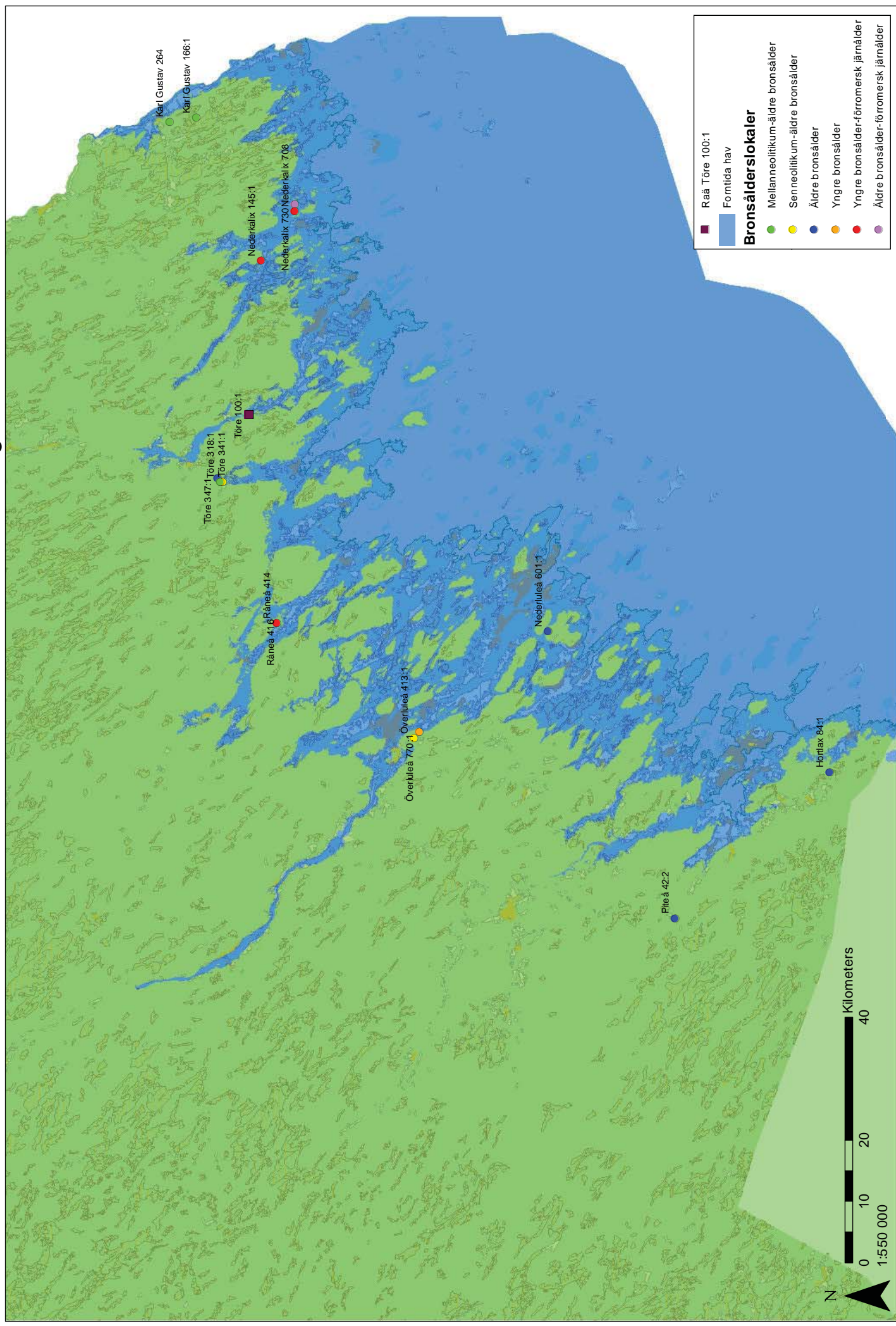
Undersökningsområdet ca 800 e.Kr. 10 m över dagens havsnivå



Norrbottenskusten ca 1900/1800 f.Kr. 40 m över dagens havsnivå



Norrbottenskusten ca 1100/1000 f.Kr. 30 m över dagens havsnivå




Fyndlista, Raå Töre 100:1

FNR	SAKORD	MATERIAL	ANTAL	LÅNGD (mm)	BREDD (mm)	TJOCKLEK (mm)	VIKT (g)	KOMMENTAR
F1	Avslag	Kvarts	1	15	10	4	1,1	
F2	Avslag	Kvarts	1	9	7	2	0,14	
F3	Avslag	Kvarts	1	18	11	4	0,77	
F4	Avslag	Kvarts	1	20	10	9	2,58	
F5	Avslag	Kvarts	1	33	18	9	5,91	
F6	Avslag	Kvarts	1	16	11	5	0,82	
F7	Avslag	Kvarts	1	20	14	5	1,3	
F8	Avslag	Kvarts	1	29	20	10	5,14	
F9	Avslag	Kvarts	1	14	9	5	0,69	
F10	Avslag	Kvarts	1	11	9	5	0,33	
F11	Avslag	Kvarts	1	7	4	2	0,05	
F12	Avslag	Kvarts	1	32	21	9	6,08	Grov kvarts
F13	Avslag	Kvarts	1	9	6	2	0,07	
F14	Avslag	Kvarts	1	7	6	2	0,06	
F15	Avslag	Kvarts	1	19	15	8	1,88	
F16	Avslag	Kvarts	1	24	13	8	1,98	
F17	Avslag	Kvarts	1	25	20	9	3,24	
F18	Avslag	Kvarts	1	15	11	8	1,31	
F19	Kärna, del av	Kvarts	1	62	33	38	74,98	
F20	Avslag	Kvarts	1	9	6	3	0,14	
F21	Avslag	Kvarts	1	10	8	3	0,27	
F22	Avslag	Kvarts	1	13	9	3	0,39	
F23	Avslag	Kvarts	1	19	15	8	2,05	
F24	Avslag	Kvarts	1	20	9	5	0,69	
F25	Avslag	Kvarts	1	27	25	9	5,03	
F26	Avslag	Kvarts	3	11-13	6-12	4-6	1,62	
F27	Avslag	Kvarts	1	26	20	11	5,97	
F28	Utgår							
F29	Avslag	Kvarts	1	13	10	3	0,31	
F30	Avslag	Kvarts	1	30	28	17	11,47	
F31	Avslag	Kvarts	1	19	16	5	1,45	
F32	Kärna, del av	Kvarts	1	47	36	32	50,9	
F33	Avslag	Kvarts	1	18	11	4	0,99	
F34	Avslag	Kvarts	1	17	13	7	1,43	
F35	Utgår							
F36	Avslag	Kvarts	1	14	10	6	0,8	
F37	Avslag	Kvarts	1	14	10	5	0,5	
F38	Utgår							
F39	Avslag	Kvarts	1	13	8	5	0,56	
F40	Avslag	Kvarts	1	19	13	5	1,24	
F41	Avslag	Kvarts	1	22	13	8	2,66	
F42	Avslag	Kvarts	1	11	10	4	0,4	
F43	Avslag	Kvarts	1	14	10	3	0,4	
F44	Kärna, del av	Kvarts	1	57	37	31	41,24	
F45	Avslag	Kvarts	1	17	14	11	1,83	
F46	Avslag	Kvartsit	1	28	27	7	4,67	Ljus kvartsit
F47	Avslag	Kvarts	1	8	6	3	0,16	
F48	Avslag	Kvarts	1	24	20	13	6,02	
F49	Avslag	Kvarts	1	15	11	6	1,0	
F50	Utgår							

F51	Avslag	Kvarter	1	22	7	5	0,89	
F52	Avslag	Kvarter	1	11	8	6	0,33	
F53	Avslag	Kvarter	1	21	16	10	2,16	
F54	Avslag	Flinta	1	21	18	10	1,66	
F55	Avslag	Kvarter	1	54	41	32	57,17	
F56	Avslag	Kvarter	1	11	9	2	0,19	
F57	Avslag	Kvarter	1	23	20	9	3,52	
F58	Avslag	Kvarter	1	22	10	6	1,11	
F59	Avslag	Kvarter	1	25	15	5	2,56	
F60	Avslag	Kvarter	1	8	6	2	0,06	
F61	Avslag	Kvarter	1	17	11	7	1,19	
F62	Avslag	Kvarter	1	46	27	21	20,96	
F63	Avslag	Kvarter	1	7	3	2	0,06	
F64	Avslag	Kvarter	1	55	30	28	36,98	
F65	Avslag	Kvarter	1	8	6	3	0,16	
F66	Avslag	Kvarter	1	10	7	4	0,33	
F67	Avslag	Kvarter	1	45	38	17	29,51	
F68	Avslag	Kvarter	1	11	6	2	0,14	
F69	Avslag	Kvarter	1	14	13	4	0,55	
F70	Kärna?	Kvarter	1	21	16	11	3,64	Bipolär
F71	Avslag	Kvarter	2	24-27	17-18	7-9	7,12	
F72	Avslag	Kvarter	1	13	7	6	0,58	
F73	Avslag	Kvarter	1	19	13	4	0,8	Mörk kvartier
F74	Avslag	Kvarter	1	13	10	4	0,41	
F75	Avslag	Kvarter	1	12	6	5	0,3	
F76	Avslag	Kvarter	4	7-21	3-12	3-11	4,35	
F77	Avslag	Kvarter	1	28	14	8	3,77	
F78	Avslag	Kvarter	1	35	24	6	4,98	
F79	Avslag	Kvarter	1	39	29	13	17,31	
F80	Avslag	Kvarter	1	12	6	2	0,19	
F81	Avslag	Kvarter	2	6-14	4-12	3-5	1,13	
F82	Avslag	Kvarter	2	8-9	6	3-4	0,32	
F83	Avslag	Kvarter	2	12-20	8-13	3-5	1,75	
F84	Avslag	Kvarter	2	9-30	6-16	3-9	3,73	
F85	Avslag	Kvarter	1	23	13	6	1,76	
F86	Avslag	Kvarter	2	8-9	4-7	2-3	0,22	
F87	Avslag	Kvarter	1	19	12	4	1,22	
F88	Avslag	Kvarter	1	22	14	9	2,39	
F89	Avslag	Kvarter	2	7-9	5	2	0,11	
F90	Avslag	Kvarter	1	26	15	10	4,56	
F91	Skrapa, del av	Kvarter	1	14	13	7	1,42	
F92	Avslag	Kvarter	2	9-39	6-29	2-11	12,25	
F93	Avslag	Kvarter	2	10-26	6-15	3-11	5,19	
F94	Avslag	Kvarter	3	11-19	7-14	3-6	2,21	
F95	Avslag	Kvarter	1	13	9	8	1,44	
F96	Avslag	Kvarter	1	12	12	10	2,31	
F97	Avslag	Kvarter	2	9-16	8-10	2-7	1,32	
F98	Avslag	Kvarter	2	15-19	9-13	6-7	2,57	
F99	Utgår							
F100	Utgår							
F101	Kärna	Kvarter	1	41	40	24	37,97	
F102	Avslag	Kvarter	1	14	10	3	0,39	
F103	Avslag	Kvarter	1	22	16	9	2,55	
F104	Utgår							
F105	Avslag	Kvarter	1	14	9	5	0,38	
F106	Avslag	Kvarter	1	23	18	12	4,85	

F107	Avslag	Kvarts	2	5-22	4-13	1-6	1,97	
F108	Avslag	Kvarts	1	11	5	3	0,16	
F109	Avslag	Kvarts	1	11	8	5	0,37	
F110	Avslag	Kvarts	1	9	8	7	0,6	
F111	Utgår							
F112	Avslag	Kvarts	1	19	13	7	2,11	
F113	Avslag	Kvarts	2	17-28	11-16	5-10	4,79	
F114	Avslag	Kvarts	1	39	27	14	14,51	
F115	Avslag	Kvarts	1	13	10	5	0,5	
F116	Avslag	Kvarts	2	6-9	4	2	0,16	
F117	Avslag	Kvarts	2	6-17	5-11	1-7	1,29	
F118	Avslag	Kvarts	1	14	12	5	0,98	
F119	Avslag	Kvarts	1	12	7	2	0,2	
F120	Avslag	Kvarts	1	20	19	16	9,59	
F121	Avslag	Kvarts	1	16	10	5	1,04	
F122	Avslag	Kvarts	1	16	12	9	1,9	
F123	Avslag, med B	Kvarts	1	84	46	20	78,13	Endast bruksretusch. Kniv?
F124	Avslag	Kvarts	1	17	13	11	3,07	
F125	Avslag	Kvarts	2	15-18	10-15	9-11	4,42	
F126	Avslag	Kvarts	4	10-23	8-16	2-10	8,25	
F127	Utgår							
F128	Avslag	Kvarts	1	11	7	5	0,25	
F129	Avslag	Kvarts	1	14	10	5	0,47	
F130	Kärna, del av	Kvarts	1	42	31	20	27,17	
F131	Avslag	Kvarts	2	15-47	12-26	5-13	22,85	
F132	Avslag	Kvarts	1	23	20	7	2,84	
F133	Avslag	Kvarts	1	13	10	4	0,42	
F134	Avslag	Kvarts	1	19-21	12-15	4-5	2,33	
F135	Avslag	Kvartsit	1	20	11	4	0,89	Ljus kvartsit

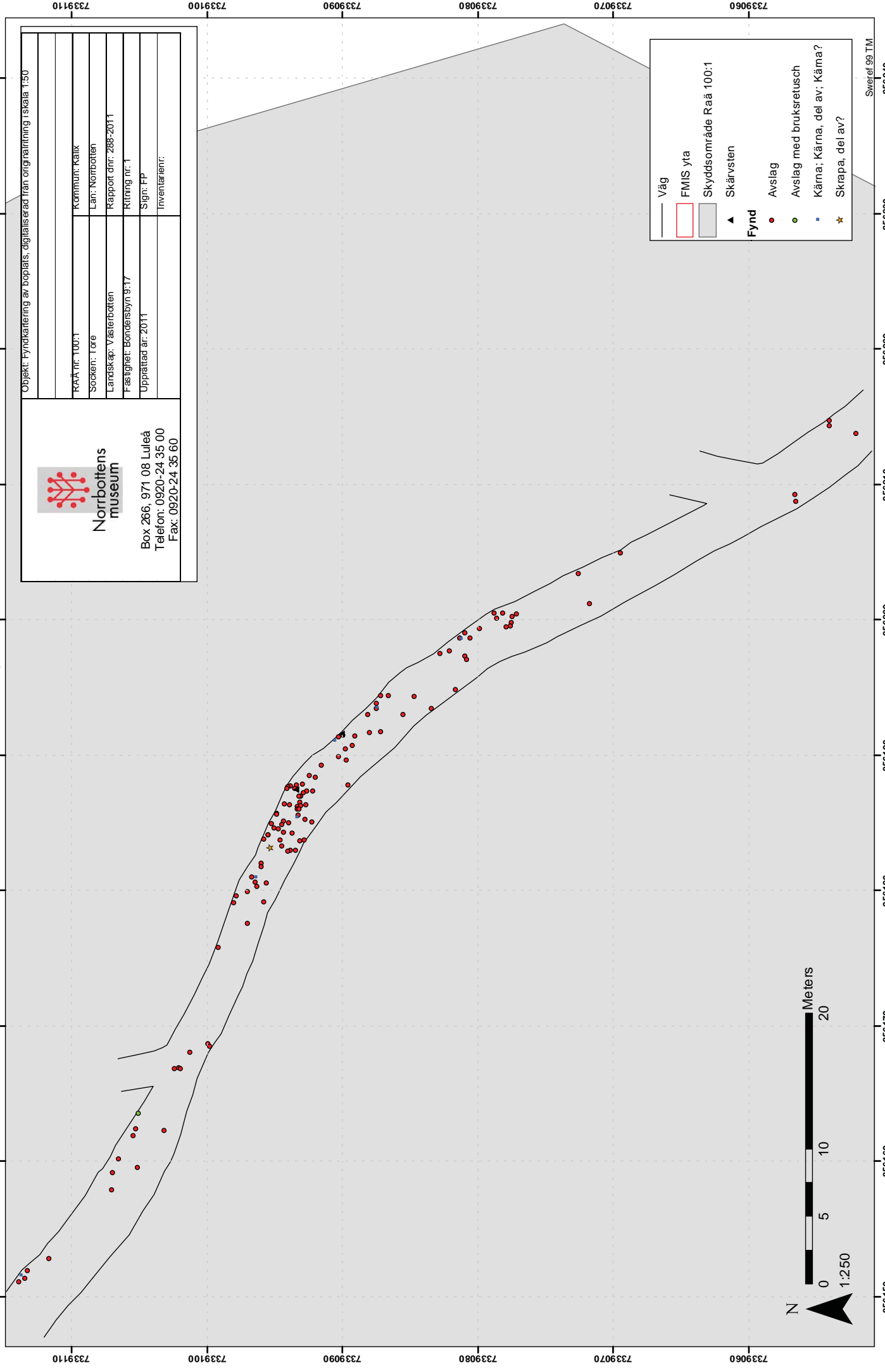
Fyndspridning Raä 100:1



Norrbottens museum
 Box 266, 971 08 Luleå
 Telefon: 0920-24 35 00
 Fax: 0920-24 35 60

Objekt: Fyndkartering av boplatser, digitaliserad från originalritning i skala 1:50

RAÄ nr: 100:1	Kommun: Kälix
Staden: Lore	Län: Norrbotten
Landskap: Västerbotten	Rapport dnr: 288-2011
Fästighet: Bondersbyn 9717	Ritning nr: 1
Upprättad år: 2011	Sign: FP
Inventariernr:	



7339100
7339100
7339090
7339080
7339070
7339060

856150
856160
856170
856180
856190
856200
856210
856220
856230
856240

Sverref 99.TM

Fotolista arkeologisk undersökning i form av antikvarisk kartering, Raä 100:1

Acc nr: 2011:139:01-11

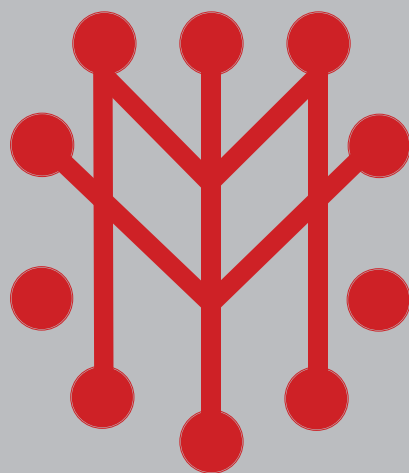
Arkeologisk undersökning i form av en antikvarisk kartering av och tillvaratagande av fyndmaterial inom fornlämning Raä Töre 100:1.

Uppdragsgivare: Billerud AB

Fotograf: Per Lundmark (PL), Daryoush Tahmasebi (DT)

Fetmarkerade bilder är med i rapporten.

Acc nr	Objekt	Taget från	Fotograf
2011:139:01	5 påträffade kvartsavslag. Övertäcks och lämnas kvar på plats.	-	PL
2011:139:02	Område där 5 kvartsavslag påträffats. Fynden bevaras på ursprunglig plats och täcks över.	Ö	PL
2011:139:03	1 påträffat kvartsavslag. Övertäcks och lämnas kvar på plats.	-	PL
2011:139:04	Område där 1 kvartsavslag påträffats. Fyndet bevaras på ursprunglig plats och täcks över.	Ö	PL
2011:139:05	Vy över V delen av undersökningsområdet.	VNV	PL
2011:139:06	Vy över V delen av undersökningsområdet.	ÖSÖ	PL
2011:139:07	Vy över mittersta delen av undersökningsområdet.	VNV	PL
2011:139:08	Vy över mittersta delen av undersökningsområdet.	ÖSÖ	PL
2011:139:09	Vy över Ö delen av undersökningsområdet. Blompinnarna i vägens sträckning markerar påträffade fynd	NV	PL
2011:139:10	Vy över Ö delen av undersökningsområdet. Blompinnarna i vägens sträckning markerar påträffade fynd.	SÖ	PL
2011:139:11	Vy över utkanten av Ö delen av undersökningsområdet. Blompinnarna i vägens sträckning markerar påträffade fynd.	NV	PL
2011:145	Avslag i flinta, fyndnummer 54.		DT
2011:146	Avslag med bruksretusch i kvarts (kniv?), fyndnummer 123.		DT
2011:147	Avslag i mörk kvartsit, fyndnummer 73.		DT
2011:148	Skrapa, del av? Fyndnummer 91.		DT
2011:149	Avslag med bruksretusch i kvarts (kniv?) i hand, fyndnummer 123.		DT



Norrbottnens museum
Box 266, Storgatan 2, 971 08 Luleå
Telefon 0920-24 35 02
Fax 0920-24 35 60
norrbottnens.museum@nll.se
www.norrbottnensmuseum.se



NORRBOTTENS
LÄNS LANDSTING