

Rapport 2012:85

Arkeologi

Rakkurijärvi 2011-2012

Arkeologisk fältstudie vid sjön Rakkurijärvi inför gruvetablering. Jukkasjärvi socken, Kiruna kommun, Västerbottens län.



Norrbottens museum
Nils Harnesk



Norrbottens
museum

Dnr 165-2011

Tekniska uppgifter

Norrbottnens museum dnr:	165-2011
Uppdragsgivare och finansör:	Golder Associates AB
Fornlämning/kulturlämning nr:	Nyregistrerade: Raä 2528-2542 samt tillfälliga identiteterna -1 till -10
Fornlämning typ:	Härd (6 st), Bläcka (11 st), Barktäkt (6 st), Jordrymning (1 st), Kåta (1 st)
Kommun:	Kiruna
Socken:	Jukkasjärvi
Landskap:	Västerbotten
Län:	Norrbottnen
Fastigheter:	Kiruna 1:1
Typ av uppdrag:	Arkeologisk utredning utan KML-beslut
Datering:	<u>Härdar</u> <i>St å, Br å, Jå å, Medeltid, Nyare tid.</i> Övriga lämningar ~ 1800-1900-tal
Antal fältdagar och varaktighet:	11 dagsverken (88 h fältarbete + 56 h restid) under perioden 4-6 oktober 2011 samt 18-27 juni 2012
Rapporttid:	18 dagsverken (144 h)
Fyndhantering:	-
Projektledare:	Lars Backman
Rapportansvarig:	Lars Backman
Rapportförfattare:	Nils Harnesk
Fältpersonal:	Lars Backman samt Nils Harnesk
Underkonsulter:	-
Berörd yta:	Utredningsytan motsvarar ca 15 km ²
Höjd över havet:	460 – 620 m ö h
Koordinater:	Utredningsområdet ligger inom koordinaterna: N 7524506 – 7529659 samt E 714266 – 721692 (Sweref 99 TM)
Sweref 99 TM – kartblad:	75H 2b NV, 75H 2b NO, 75H 2b SO, 75H 2c NV
Dokumentationsmaterial:	Samtliga originalhandlingar, i det här fallet anteckningar och digitala fotografier, förvaras i Norrbottens museums respektive (akt-, bild-) arkiv. Detta gäller såväl analogt som digitalt material. Foto Acc nr 2011:126:001-068, (68 st bilder) bilaga 2
Digitalt dokumentationsmaterial:	Det digitala underlagsmaterialet finns i shapeformat i Sweref 99 TM. Det förvaras på Norrbottens museums servrar. Back-uper tas dagligen av landstingets IT-personal på samtligt material som förvaras på server. I övrigt inväntas rekommendationer för långtidsförvaring av digitalt arkeologiskt material från Riksantikvarieämbetet, vilka är under utformning.
Digital programvara:	Microsoft Office (XP), ArcPad 7.0.1, ArcGIS 9.3, Adobe PhotoShop Elements 4.0, FältGIS.
Fynd:	-
Foto:	Digitala, Acc nr 2011:126:001-068, bilaga 2
Ritningar:	-
Foto på framsida:	Den sentida kåtan som registrerades vid fältstudien. Foto från NÖ, acc nr 2011:126:57. © Norrbottens museum.

RAPPORT

Arkeologisk utredning utan KML-beslut

Inför planerad gruva vid Rakkurijärvi

Fastigheten Kiruna 1:1

Jukkasjärvi socken

Kiruna kommun

Västerbottens län

Norrbottens län

Innehållsförteckning

Tekniska uppgifter	1
RAPPORT	2
Innehållsförteckning	2
Inledning	3
Bakgrund	3
Sammanfattning	3
Syfte	3
Områdets förutsättningar	3
Topografi och naturlandskap	3
Områdesbeskrivningar (bilaga 1:3)	4
Delområde 1	4
Delområde 2	4
Delområde 3	4
Delområde 4	4
Delområde 5	4
Delområde 6	4
Delområde 7	4
Delområde 8	5
Delområde 9	5
Delområde 10	5
Delområde 11	5
Kulturmiljö	5
Människor och kulturmiljö	6
Utredningens utgångspunkter	7
Metod och utförande	7
Resultat	8
Kulturhistorisk tolkning	8
Slutsats/Vidare undersökningar	9
Referenser	10
Bilagor	11

Inledning

Bakgrund

Norrbottens museum utförde mellan den 4 och 6 oktober 2011 och 18-27 juni 2012 en arkeologisk utredning omkring sjön Rakkurijärvi i Kiruna kommun. Denna gjordes på uppdrag av Golder Associates AB. Utredningen föranleddes av att Kiruna Iron AB planerar brytning av malmfyndigheterna i området.

Den arkeologiska utredningen kunde endast genomföras till del under 2011 då snö förhindrade ett fortsatt arbete i området. Uppdraget slutfördes under ovan angiven period 2012.

Denna utredning ska inte förväxlas med en särskild arkeologisk utredning som begärs av Länsstyrelsen. En sådan kan bli aktuell om Länsstyrelsen finner att det är nödvändigt att utföra en särskild arkeologisk utredning, enligt 11§ 2 kap. i kulturminneslagen (SFS 1988:950).

Sammanfattning

Utredningen ledde till att sex fornlämningar (samtliga härdar) samt 19 kulturhistoriska lämningar (bläckor, barktäkter, en jordrymning samt en kåta) registrerades inom utredningsområdets gränser (bilaga 1:6). Fornlämningarna märktes ut med blågula fornlämningsband. Kulturlämningarna markerades med röda band.

Syfte

Utredningens syfte var att skapa en översiktlig bild av kulturmiljön, dvs. förekomst av fasta fornlämningar och kulturlämningar, inom det angivna utredningsområdet (bilaga 1:2). De fornlämningar och kulturlämningar som påträffades skulle beskrivas, registreras och märkas ut i fält.

Vid en arkeologisk utredning av denna typ är syftet, som nämnts, endast att skapa en översiktlig bild av kulturmiljön i det berörda området. Syftet och framför allt ambitionsnivån är alltså inte densamma som vid en särskild arkeologisk utredning enligt KML.

Med utgångspunkt i topografin och fornlämningsbilden bedömdes det före fältarbetets utförande som troligt att lämningar framförallt i form av visten, kåtatomter, renskötsellämningar, kokgrovar, härdar, ristningar, naturföremål/-bildning med tradition, fångstgrovar, skogsbrukslämningar samt lämningar efter tidigare gruvverksamhet kunde förväntas.

Djupare problemformuleringar ingår inte i utredningens syfte.

Områdets förutsättningar

Topografi och naturlandskap

Det aktuella utredningsområdet ligger omkring 9 km SV om Kiruna stad (se bilaga 1:1 samt 1:2). Området vid och omkring sjön Rakkurijärvi karaktäriseras av ett moränlandskap med inslag av större och mindre myrmarker, sjöar och mindre vattendrag. Vegetationen består i huvudsak av fjällbjörkskog med frodig undervegetation av ris och mindre buskar. Myrlandskapet avbryts med torrare partier i form av holmar och åsar som sträcker sig genom och höjer sig ovan det relativt flacka landskapet i övrigt.

En sandig ås sträcker sig i NV-SÖ riktning söder om Rakkurijärvi. Stora delar av denna höjdsträckning har blivit exploaterad. Bl.a. Nikkaluoktavägen löper längs med den, en motorsportbana har uppförts samt flera sandtäkter.

På de torrare holmarna och åsarna i myrarna växer ställvis äldre tallskog blandad med yngre.

Sjön Rakkurijärvi förbinds via en bäck, Mettä Rakkurijoki, med sjön Mettä Rakkurijärvi. Bäckens löper rakt genom utredningsområdet i NV-SÖ riktning. Kring bäcken finns även flera mindre tjärnar. Höjden över havet ligger mellan 460-620 meter.

Områdesbeskrivningar (bilaga 1:3)

Utredningsområdet för det aktuella uppdraget delades in i elva delområden (bilaga 1:3). Här beskriver vi områdena och de olika mark- och vegetationstyperna.

Delområde 1

Delområde 1 utgörs av området mellan grusväg i S och ett mindre vattendrag i N. I Ö avgränsas området av Rakkurijärvi och i V av gränsen för utredningsområdet. Området karakteriseras här huvudsakligen av myr vilken ansluter till vattendraget nämnt ovan. I Ö, i anslutning till Rakkurijärvi, återfinns dock en något mer varierad terräng med inslag av moränhöjder omgivna av myr och något som kan kallas för deltalandskap. Vegetationen i området utgörs primärt av fjällbjörk med inslag av gran och tall med en tät markvegetation av vide, ris, mossa och mindre lövsly.

Delområde 2

Utgörs av området mellan grusväg i N och Ö, Nikkaluoktavägen i S samt utredningsområdets gräns i V. Kännetecknande för området är ett antal större sjöar samt ett stort antal moränåsar och höjder. I de V och NV delarna var området mycket blötare och myrlänt. Sjöarnas gränser mot den omgivande myren var ur ett antikvariskt perspektiv nedslående då dessa inte var särskilt skarpa, mycket blöta och låglänta. Vegetationen dominerades av vide, björk och gran med inslag av enstaka tallar.

Delområde 3

Delområdet utgörs av området mellan Nikkaluoktavägen i N, en höjdsträckning i S och Ö samt utredningsområdets gräns i V. Dominerande terrängkännetecken är en å som rinner rakt genom områdets mitt. Kännetecknande för området i övrigt är låga moränåsar och torra höjder, de senare är huvudsakligen tallbevaxta. Vegetationen utgörs här, i huvudsak beroende pga. de torrare markerna, av tall med inslag björk med en markvegetation av primärt bärris.

Delområde 4

Utgörs av området mellan område 3:s avgränsning i NV, ett stort myrområde i N och NÖ samt utredningsområdets gräns i Ö, S och V. Kännetecknande terrängformation i området är en i NÖ-SV riktning löpande höjdsträckning. Vegetationen utgjordes i huvudsak av tallskog, det var gott om äldre tallskog, framförallt i områdets V del. Inslag av björk med sparsam undervegetation. I området fanns även ett antal mindre sjöar och myrar.

Delområde 5

Delområde 5 kännetecknas av en i Ö-V riktning löpande höjdsträckning. Skarpast kant återfanns mot S. I samtliga vädersträck angränsas höjden av myr. I SÖ skärs dock området av utredningsområdets gräns. Vegetationen domineras av yngre tall samt björk. Bärris och vide utgör den primära markvegetationen.

Delområde 6

Detta område avgränsas runt om av områdena utredda 2005. Terrängen kännetecknas här av ett myrlandskap brutet av torrare moränhöjder och låga moränåsar. I den N delen har området påverkats kraftigt av dels anläggandet och verksamheten av en motorstadion samt pågående anläggningsarbete för järnväg. Vegetationen utgörs primärt av fjällbjörk och lövsly med inslag av tall på de torrare höjddpartierna, markvegetationen utgörs huvudsakligen av bärris och vide.

Delområde 7

Området avgränsas av ytor utredda 2005 samt i Ö av Nikkaluoktavägen. I detta område utgörs terrängen av en mot VSV sluttande höjd. Kanten mot myren nedanför är inte skarp

utan det sker en gradvis övergång mellan de bägge terrängslagen vilket gör kanten diffus. I områdets Ö del har terrängen påverkats av markarbeten i anslutning till uppförande av en kraftledning. Vegetationen utgörs av fjällbjörk samt lövsly och en markvegetation av huvudsakligen bärris.

Delområde 8

Utgörs av en yta avgränsad i Ö, S och V av områden utredda 2005. I N avgränsas området av sjön Rakkurilompolo. Terrängen på den N sidan av Nikkaluoktavägen känns av flacka avsatser vettande ned mot Rakkurilompolo medan den på S sidan kännetecknas av flacka moränåsar, myrstråk samt en mindre sjö. Vegetationen utgörs av björksly, mindre bestånd av tall samt bärris och ljung.

Delområde 9

Avgränsas i N och V av Rakkurijärvi, i SV av ett mindre vattendrag, i S av Nikkaluoktavägen samt i N och NÖ av ett större myrområde. Terrängen i området är starkt påverkad av täktverksamhet samt uppförande av och verksamhet i anslutning till fritidsbebyggelse. Det finns få delar av området som kan kallas för intakta. Terrängen har dock troligen karakteriserats av kuperat landskap brutet av myr. Vegetationen domineras av fjällbjörk och björksly med inslag av tall med en markvegetation av huvudsakligen bärris och ljung.

Delområde 10

Delområde 10 avgränsas i N av Rakkurijärvi, i V av myrområden och sjöar vilket även gäller för områdets avgränsning i S och Ö där dessa inte avgränsas av tidigare utredda områden. Terrängen kännetecknas av mindre höjder och åsar med inslag av mindre sjöar och myrområden i V medan den i S och Ö domineras av en i NÖ-SV riktning löpande moränås. Framför allt vid sjön Rakkurijärvi har uppförandet och aktivitet i anslutning till fritidsbebyggelse påverkat terrängen. Vegetationen är blandad med större bestånd av tall på de torra höjderna, fjällbjörk, lövsly samt markvegetation av bärris, ljung och örter.

Delområde 11

Det till ytan mest omfattande delområdet domineras av berget Badosvárri vilket översatt till svenska betyder "stenigt berg, block" något som stämmer väl in på terrängen på och vid berget. I Ö och V avgränsas området av redan utredda områden och i S av Rakkurijärvi, i N och NV avgränsas området av utredningsområdets gräns. Nedanför berget Badosvárri och längs med utredningsområdets gräns i N kännetecknas terrängen av åskammar och mindre höjder. På bergets S sida övergår dock terrängen till att karakteriseras av block och berg i dagen. Längre Ö blir terrängen allt mer flack och myrinslagen ökar, allra längst i Ö karakteriseras terrängen av moränhöjder och moränåsar omgivna av ett myrlandskap.

Kulturmiljö

Det aktuella området har inte omfattats av den nationella fornminnesinventeringen.

I närliggande områden till utredningsområdet utförde Norrbottens museum en arkeologisk utredning år 2005 inom ett flertal möjliga järnvägskorridorer. Utredningen resulterade i 258 nyregistrerade lokaler på vilka 278 lämningar påträffades. Majoriteten av lämningarna utgjordes av bläckningar, barktäkter och lämningar efter gruvprospektering i form av skärpningar och jordrymningar (Lindgren 2005). Förutom ett mindre antal skärpningar som genom bruk av ålderdomlig teknik erhållit fornlämningsstatus påträffades fornlämningar i form av fyra kåtor, två förvaringsanläggningar, sju härdar, tre fångstgropar, en kokgrop samt en kraftigt övervallad ristning från historisk tid (Backman et al. 2006). Parallellt med järnvägsutredningen 2005 utförde Norrbottens museum även en arkeologisk utredning inför anläggningen av en ny omformarstation vid "järnvägstriangeln" vid Råtsi, 6 km söder om Kiruna. Vid utredningen påträffades och registrerades totalt 44 lämningar. 40 av dem fick status fast fornlämning och utgjordes av 38 skärpningar, en fångstgrop samt en trädistning. Ytterligare en ristning fick status övrig kulturhistorisk lämning medan två härdar samt en grop bedömdes recenta och registrerades "för kännedom" (Lindgren & Sundberg 2005).

Under 2006 genomförde museet ytterligare utredningar i området kring och inom det nu aktuella utredningsområdet, dels inför omläggningen av det allmänna vägnätet vid Kiruna samt vidare utredningar inför omläggningen av järnvägen. Vägutredningen resulterade i sammanlagt 44 registrerade lämningar där majoriteten även här utgjordes av skärpningar, jordrymningar, bläckningar och barktäkter. Två lämningar – en härd och en kåtalämning - erhöll status som fast fornlämning (Hagström 2006).

2006 års järnvägsutredningar resulterade i att 154 lämningar registrerades, varav 17 fast fornlämning (där 13 lämningar utgör skärpningar) och 137 övrig kulturhistorisk lämning. Huvuddelen av lämningarna utgjordes av lämningar efter gruvprospektering i form av skärpningar och jordrymningar och naturobjekt med tradition i form av barktäkter och bläckningar. De övriga fyra fasta fornlämningarna utgjordes av två härdar, en kåta samt en boplatz (Hagström 2006).

Det har utförts ett antal ytterligare utredningar i Kirunaområdets närhet. Under 2005 genomfördes inventeringar bl.a. vid Jukkasjärvi inom projektet Skogens kulturarv (f.d. Skog och historia) där en mängd fornlämningar, t ex boplatser, härdar och fångstgropar lokaliserades. Västerbottens museum utförde en arkeologisk utredning vid berget Aitalisvaara 2004, då en stensättning, en härd, ett viste samt några bläckningar/barktäkter registrerades. I fornminnesregistret finns även en uppgift om en offerplats på berget, men den kunde inte återfinnas vid utredningstillfället (Anderson & Sandén 2004). Norrbottens museum gjorde en besiktning i Kurravaara 1998, men trots närheten till kända fornlämningar påträffades inget av antikvariskt intresse (Wallander 1998). Några mindre områden vid Kalixfors skjutfält genomsöktes i en utredning utförd av Åjtte, svenskt fjäll- och samemuseum 1993, vilket resulterade i två registrerade härdar nära Kalixälven, inte långt från Kalixforsbrons hållplats (Sturk 1994).

Förutom ovan nämnda lämningar finns vid Kurravaara och Torneälvens strand spår av äldre gruvbrytning, en kåtatomt samt bebyggelselämningar. Vid Rautasälven har härdar, fyndplats för flintavslag, sotlager samt ett minneskors påträffats. Österut vid Laxforsen finns övervägande fångstgropar men även härdar, en kåtatomt och en tjärdal. Vid Kalixälven i söder, vid Kaalasjärvi och Hämojokk är fångstgropssystem och härdar registrerade.

Människor och kulturmiljö

Före år 1900 var Kirunavaara, Luossavaara, Haukivaara samt områdena däromkring vår- och höstbetesland för de lokala samebyarna. Det som lockade var kombinationen av dessa berg, där vinden blottade de första barmarksfläckarna under våren, och de omgivande vidsträckta myrmarkerna – framför allt Kirunavuoma, Piekkusvuoma och Tuolluvuoma - med bra gräsbete. En flyttled gick tidigare över Luossajärvi, men omdirigerades definitivt på 1930-talet när gruvan och samhället expanderade (Hufva 2000: 189ff: I gamla spår 1999). Med tanke på att markerna kring de tre stora bergen generellt har brukats för renbete borde även ytorna inom aktuellt utredningsområde ha berörts av denna markanvändning. Innan Luossajärviledens stängning fanns år 1926 ett kåtaläger på V sidan av Luossajärvis N del, där Viscariagruvan senare etablerades (Hufva 2000: 190ff).

Inte långt därifrån, vid Unne Soahkejávraš, ca 3 km V om Luossajärvis N del, finns en torvkåta (I gamla spår 1999). I området N om Kiruna fanns ett renskiljningsgärde vid sluttningen av Goddevárri, vars nedersta N och V sluttning går inom undersökningsområde (UO) 2. Ett mjölkgärde fanns N om Syväjärvi, alltså strax N om UO 3. Här skedde renmjölkning under höstarna fram till 1920-talets början. Hufva berättar också om att de vid höstflyttningarna, i varje fall efter 1937, brukade ha ett läger vid norra änden av Nukutusjärvi [Nohkaranjávri], nära gamla Kurravaravägen (Hufva 2000: 190ff). Några km NV om Luossajärvi finns äldre rengården och spår av visten i form av bl a torvkåtor (I gamla spår 1999).

Den första fasta bosättningen i Kirunas närområde fanns i Jukkasjärvi och i Kurravaara. Jukkasjärvi har troligen under lång tid varit mötesplats för en jagande, fiskande och renskötande befolkning och blev även kyrkplats år 1607. Från slutet av 1600-tal slog sig personer knutna till kyrkan ner på platsen, som växte i och med jordbrukskolonisationen under tidigt 1800-tal. Jukkasjärvibönderna använde bl.a. områden i den vidsträckta myren

Piekkusvuoma för myrslätter innan Kiruna stad etablerades (Backman et al. 2006: 23) Kurravaara hade under 1700-tal bosättare som verkade vid kopparhyttan i närheten och från tidigt 1800-tal fanns det en jordbruksbosättning i byn (Barck 1999: 28ff).

Det finns ett antal äldre färdvägar på land i Kirunaområdet. Det har funnits en gammal färdväg mellan Kurravaara och Kiruna som gått norr om bergen Kurravaara och Luossavaara och kommit fram till Luossajärvi vid Karhuniemi. Vägen kallades på samiska för Geadgegeaidnu (Kivikeino, Stenvägen). Leden ska ha gått förbi N änden av sjön Nukutsjärvi, som tidigare verkar ha sträckt sig något längre norrut (Hufva 2000: 192f; Theander 2000: 134). Det ska även ha gått en gammal färdväg över myrmarkerna från Homojägge vid Kalix älv i söder norrut mot Luossajärvi. Homojägge ligger vid Kalixforsbron där järnvägen går över Kalix älv (Theander 2000: 133).

I rapporten efter utredningen 2005 uppmärksammades en väg/stig som finns utmärkt på Lantmäteriets karta från år 1887 (Karta S 18:32 Karta öfver Kronopark och Kronoöfverloppsmark, se Backman et al. 2006: 23). Det rör sig troligen om den gamla vägen mellan Nikkaluokta och Jukkasjärvi. Stigen går på kartan längs med Rakkurijärvis östra sida, Ö om sjön och fortsätter åt NÖ, S om Motorstadion, i riktning mot Piekkusvuoma. Dess exakta läge inom utredningsområdet är dock omöjligt att avgöra utifrån kartan, annat än att den borde ha följt det bredare åspartiet S om motorstadion och N om myrområdena.

Utredningens utgångspunkter

Arbetet utfördes inom den takkostnad som angivits i Norrbottens museums offert (Nbm dnr 165-2011, daterad 2011-05-24)

Metod och utförande

Eftersom Norrbottens museum sedan de omfattande utredningarna 2005-2006 redan har en del kunskaper om området utfördes innan fältarbetet främst kompletterande kartstudier, kompletterande sökning efter äldre markanvändning i Norrbottens museums arkiv, samt arkiv- och litteraturstudier. Det genomfördes också en genomgång av aktuellt fornlämningsregister i befintliga databaser hos Länsstyrelsen och Riksantikvarieämbetet.

En utredning utfördes under hösten 2011 och sommaren 2012 inom det utredningsområde som tillhandahållits av uppdragsgivaren. Området har, som nämnts, delats upp och fått beteckningarna delområde 1 – 11 (bilaga 1:3). Vid fältstudien användes jordsond för att avgöra om lämningar var rester av mänsklig verksamhet. Jordsond används för att kunna bedöma osäkra lämningar, spåra konstruktionsdetaljer i dessa, samt för att tolka jordartsskikten i marken.

Insatser och iakttagelser i fält dokumenterades i ord och bild. Samtliga nya lämningar registrerades (beskrevs och markerades på ekonomiska kartan), mättes in med handdator/GPS och markerades i fält med blå-gula fornlämningsband av papper för fornlämningar och röda pappersband för kulturlämningar. Fotografering skedde i digital form. De nya lämningarna registrerades på RAÄ:s blankett för registrering i FMIS och i enlighet med RAÄ:s riktlinjer för detta. Tillvägagångssättet för beskrivning av fornlämningar följer de kriterier som Riksantikvarieämbetet använder vid fornminnesinventering i skriften: *Informationssystemet för fornminnen – lista med lämningstyper och antikvarisk praxis*.

Information om fornlämningarnas läge levereras i ArcGIS-format till Riksantikvarieämbetet och till länsstyrelsen i Norrbottens län. Shaperna levereras i projektionen Sweref 99 TM vilket är den standard som Riksantikvarieämbetet numera vill ha lägespositioner levererade i.

Länsstyrelsen har även fått information om de lämningar som påträffats under fältarbetet.

Samtliga originalhandlingar, i det här fallet anteckningar och digitala fotografier, förvaras i Norrbottens museums arkiv och bildarkiv.

Resultat

En översiktlig okulär besiktning med hjälp av jordsond har skett inom hela utredningsområdet (bilaga 1:2). Vid utredningen påträffades totalt sex fasta fornlämningar och 19 övriga kulturhistoriska lämningar (bilaga 1:6). De fasta fornlämningarna utgörs samtliga av härdar (Raä 2528, 2530, -1, -3, -7 & -10). De övriga kulturhistoriska lämningarna utgjordes av elva bläckningar, sex barktäkter, en jordrymning samt en kåta (se Lämningslista, bilaga 3).

Härd – Avgränsad eldplats. Härdarna har anlagts utomhus eller inne i en kåta, hydda eller hus.

Bläcka – En utskuren markering i träd för att markera en led, väg, inmutning eller ägogräns.

Barktäkt – Lämning på träd efter att man avlägsnat den på kolhydrater rika innerbarken för att använda som mat.

Jordrymning – Lämning från äldre tiders prospektering. Ses i terrängen som en avschaktad yta.

Kåta – Lämning efter traditionell samisk byggnad eller avgränsad golvyta efter sådan byggnad.

Kulturhistorisk tolkning

De lämningar som registrerats vid denna utredning ger vid handen att området nyttjats under framför allt historisk tid med reservation för att härdarna kan vara avsevärt äldre, de kan vara förhistoriska men detta kan endast påvisas genom datering.

De direkt gruvrelaterade lämningarna i utredningsområdet, jordrymningar och skärpningar, återfinns huvudsakligen i områdets NÖ del medan de minskar i antal längre mot V. En bild som förstärks av att endast en lämning (jordrymning, tillfällig identitet -2) registrerades vid denna fältstudie som kunde relateras till äldre prospektering. Den prospektering som bedrivits i området verkar ha fokuserats på området närmare malmfyndigheterna vid Kirunavaara och Luossavaara.

Jordrymningar är lämningar där jordmassor tagits bort för provbrytning i det blottade berget. Det är svårt att ge en datering av dessa lämningar. Troligtvis hör många samman med malmprospekteringen inför och under gruvverksamhetens etablering i Kirunaområdet vid slutet av 1800-talet, men andra kan vara tillkomna senare. De äldre jordrymningarna är handgrävda med spade och endast en eller ett fåtal m långa. Det finns även senare tillkomna provbrytningar som (när det gäller jordrymningar) vilka är grävda med grävmaskin och inte sällan uppgår till 100 meter. Den vid denna fältstudie registrerade jordrymning bör höra till denna senare kategori.

De fornlämningar som registrerades inom område 10 samt den kåta som registrerades inom område 11 har troligen sin bakgrund i den traditionella renskötsel som fortfarande bedrivs i området. Samtliga lämningar återfinns i eller invid de nu existerande renflyttningslederna som troligen tillkom i samband med att renflyttningsleden över Luossajärvi stängdes och omdirigerades under 1930-talet pga. av gruvbrytningens och samhällets expansion. Det är troligt att lämningarna i delområde 10 samt kåtatomen i delområde 11 härrör från tiden efter 1930-tal men äldre horisonter går inte att utesluta.

Bläckorna i delområde 10 bör dock ses i relation till den färdväg som kan observeras på lantmäteriets generalstabskarta från 1887 vilken är föregångaren till dagens väg. Bläckningar är huggna märken i träd som i de flesta fall fungerat som markeringar för gamla färdvägar, och är i då ofta inhuggna på två sidor av trädet, men har även markerat gränser av olika slag.

Den koncentration av barktäkter som kan observeras i delområde 4 bör betraktas mot bakgrund av att det funnits någon form av bosättning, fast eller tillfällig, i området. På lantmäteriets generalstabskarta från 1976 över området kan det vid det vid den sjö som ligger strax utanför del- och utredningsområdets gräns i söder ses att det funnits en koja vid

sjön, vilken även fanns kvar vid fältstudiens genomförande. Det är möjligt att barktäkterna kan knytas till aktivitet eller bosättning som föregått denna koja vid sjön då denna är den enda starka lokaliseringsförutsättningen i detta område.

Barktäkter är spår av samisk användning av trädets bark som ett kosttillskott men också som material till omslag för sentråd. De syns som mera eller mindre rektangulära märken i träden och har ibland synliga ristmärken från kniven som avlägsnat innerbarken genom ett tvärsnitt överst och underst i tåkten. Matbarktäkterna är oftast större i storlek än barktäkterna för sentråd (Hedman 2005: 153f). Barktäkter verkar ha varit i bruk ungefär fram till sekelskiftet, men det finns även barktäkter daterade till 1910-tal (Andersson 2005).

På generalstabskartan från 1976 kan även en stig ses som löper ned från Nikkaluoktavägen, förbi sjön med kojans samt fortsätter söderut till en koja belägen vid Kalixälven. De två bläckorna räa 2533 samt 2540 kan relateras till denna stig och härrör alltså åtminstone från tiden innan 1976.

Likaledes kan bläckorna räa 2537 och 2539 i delområde 3 relateras till en stig som löper ned mot en koja belägen invid Rakkurjokis N strand. Relationen mellan några bläckor och deras funktion som färdvägsmarkörer kan alltså påvisas inom det aktuella utredningsområdet.

Slutsats/Vidare undersökningar

Norrbottens museum anser att:

Denna utredning förstärkt den bild av kulturmiljön som tidigare utredningar har påvisat för områdets del. Några lämningar som tillfört något nytt som lett till omtolkning av kulturmiljön har inte registrerats. Fältstudien indikerar att området nyttjats som ett resursområde för en renskötande befolkning, mest troligtvis under historisk tid med en tyngdpunkt under 1900-tal. Det finns dock även lämningar från den prospektering som tog sin början från och med 1700-tal, den lämning som registrerades vid denna fältstudie indikerar dock en sentida prospektering härrörande från 1900-tal. Det framkom även lämningar som indikerar hur man orienterat sig i landskapet, ett antal av bläckorna går att relatera till äldre färdvägar och är därmed en intressant indikation ur ett kommunikationshistoriskt perspektiv.

Norrbottens museum konstaterar att:

Härdarna som registrerades vid denna utredning är fasta fornlämningar. Fasta fornlämningar är skyddade av Kulturminneslagen och borttagande av dem kan endast tillåtas av länsstyrelsen. Om de ska tas bort måste de genomgå arkeologiska undersökningar, d.v.s. arkeologiska utgrävningar, innan platserna de ligger på kan tillåtas gå till exploatering. Sådana arkeologiska undersökningar skall enligt lag betalas av exploitören.

Luleå 2013-02-08

Lars Backman och Nils Harnesk

Arkeologer på Norrbottens museum

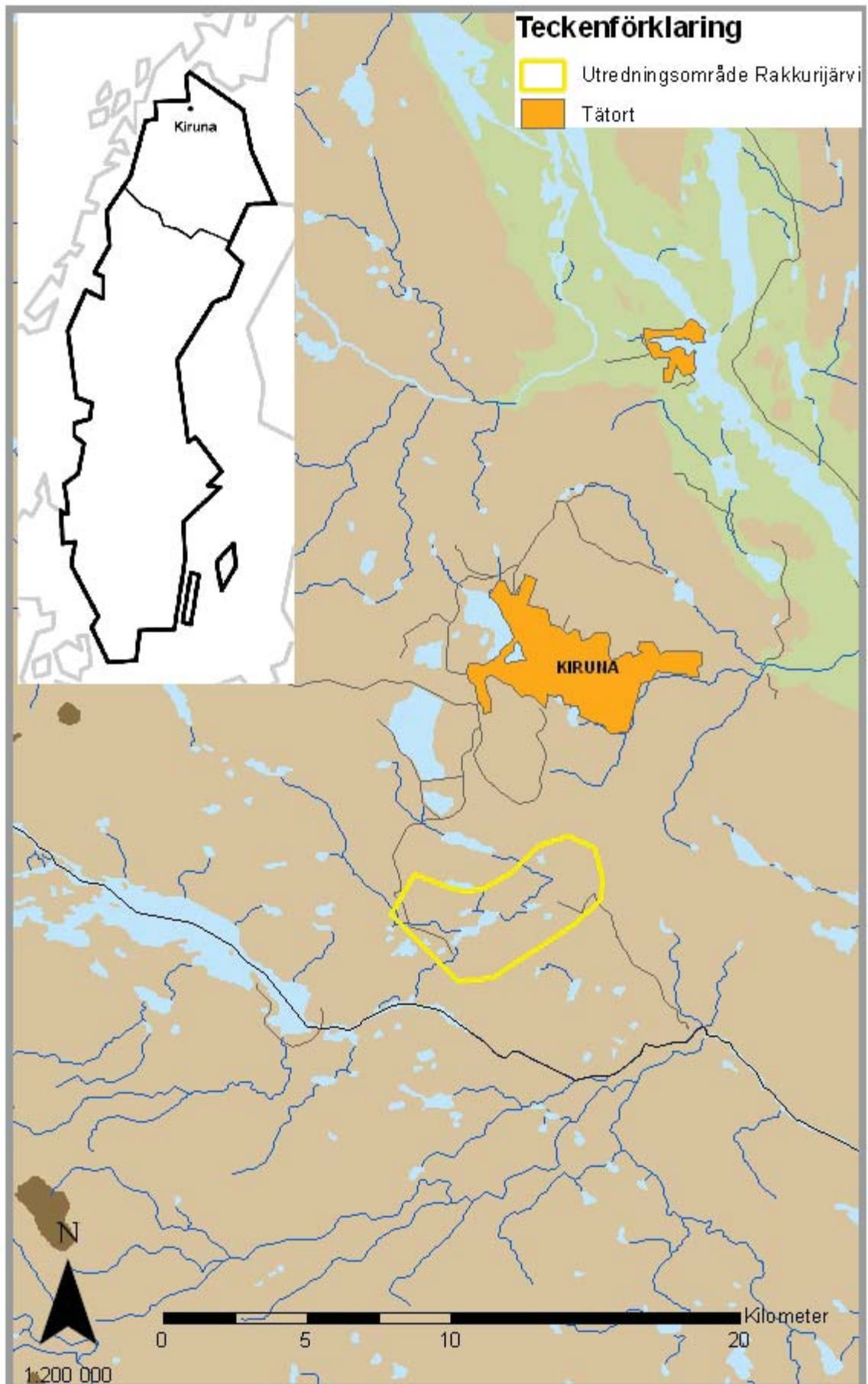
Referenser

- Andersson, B., & Sandén E. 2004. *Arkeologisk utredning Puoltsa – Ailatisvaara, Jukkasjärvi kronoöverloppsmark 1:1, Jukkasjärvi sn, Kiruna kn, Norrbottens län*. Västerbottens museum. Umeå.
- Andersson, R. 2005. *Historical Land Use Information from Culturally Modified Trees*. Swedish University of Agricultural Sciences. Umeå.
- Backman, L., & Hagström S. 2006. *Omläggning av allmänna vägnätet, Kiruna, 2006. Arkeologisk utredning, etapp I och II, Jukkasjärvi sn, Kiruna kommun, Lappland, Norrbottens län*. Norrbottens museum dnr 691-2006. Luleå.
- Hagström, S. 2006. *Utökning av områden intill bankkorridorer. Arkeologisk utredning etapp I och II samt arkeologisk utredning etapp II, 2006, Jukkasjärvi sn, Kiruna kn, Lappland, Norrbottens län*. Norrbottens museum dnr 303-2006. Luleå.
- Hedman, S.D. 2003. *Boplatser och offerplatser – ekonomisk strategi och boplatsmönster bland skogssamer 700-1600 AD*. Studia Archaeologica Universitatis Umensis 17. Umeå.
- Hufva, L. 2000. Giron förr och nu – ett renbetesland i förvandling. *Kiruna 100-årsboken, del 1*. Kiruna kommun. Kiruna.
- I gamla spår – en ny framtid. Dokumentation Laevas 1999. Laevas Sameby.
- Lindgren, Å., & Backman, L. 2005. *Arkeologisk utredning. Kirunaprojektet. Ny järnväg Kiruna. Jukkasjärvi socken, Kiruna kommun, Norrbottens län, Lappland*. Norrbottens museum dnr 371-2005. Luleå.
- Lindgren, Å., & Sundberg, S. 2005. *Arkeologisk utredning, Omformarstation, Kiruna. Jukkasjärvi socken, Norrbottens län, Lappland*. Norrbottens museum dnr 360-2005. Luleå.
- Sturk, B.-T. 1994. *Arkeologisk utredning, Kalixfors skjutfält. Jukkasjärvi socken, Kiruna kommun, Norrbottens län, Lappland*. Åttio Svenskt fjäll- och samemuseum, rapportserie 1994: 7. Jokkmokk.
- Theander, A. 2000. Från hästskjuts till e-post – kommunikationer förr och nu. *Kiruna 100-årsboken, del 1*. Kiruna kommun. Kiruna.
- Wallander, H. 1998. *Arkeologisk besiktning, delar av Torne älvs östra strand, Kurravaara 7:2 norra och södra, Jukkasjärvi sn, Kiruna kn, Lappland, Norrbottens län*. Norrbottens museum dnr 437-1998. Luleå.

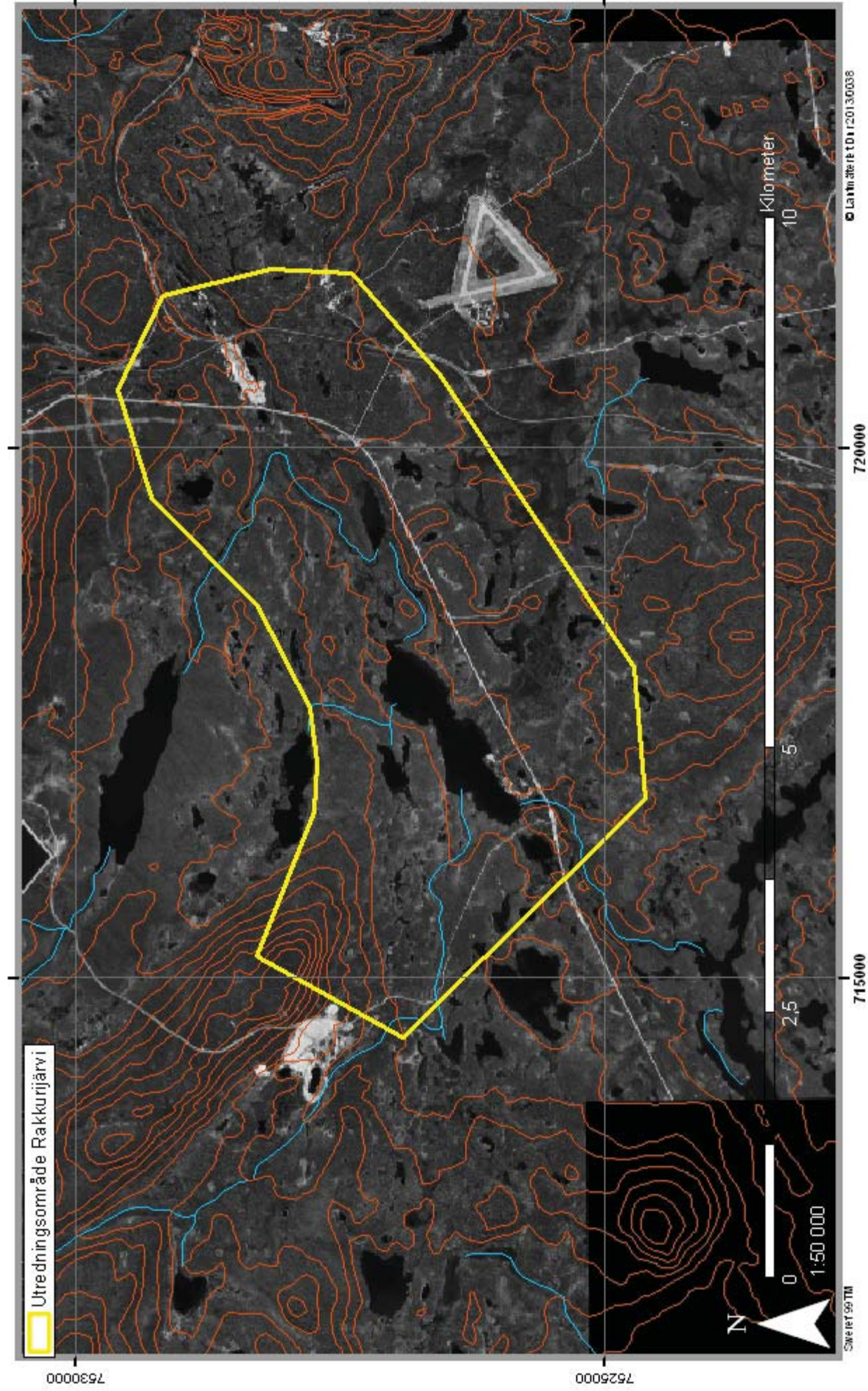
Bilagor

1. Kartor
 - 1.1 Regional översiktskarta
 - 1.2 Aktuellt utredningsområde
 - 1.3 Aktuellt utredningsområde indelat i delområden
 - 1.4 Fornlämningsbild i utredningsområdets Ö del
 - 1.5 Fornlämningsbild i utredningsområdets V del
 - 1.6 Resultat från fältstudien - registrerade lämningar
2. Fotolista
3. Lämningslista

Regional översiktskarta



Aktuellt utredningsområde



Utredningsområde Rakkurijärvi

7530000

7525000

715000

720000

0

1:50 000

2,5

5

10

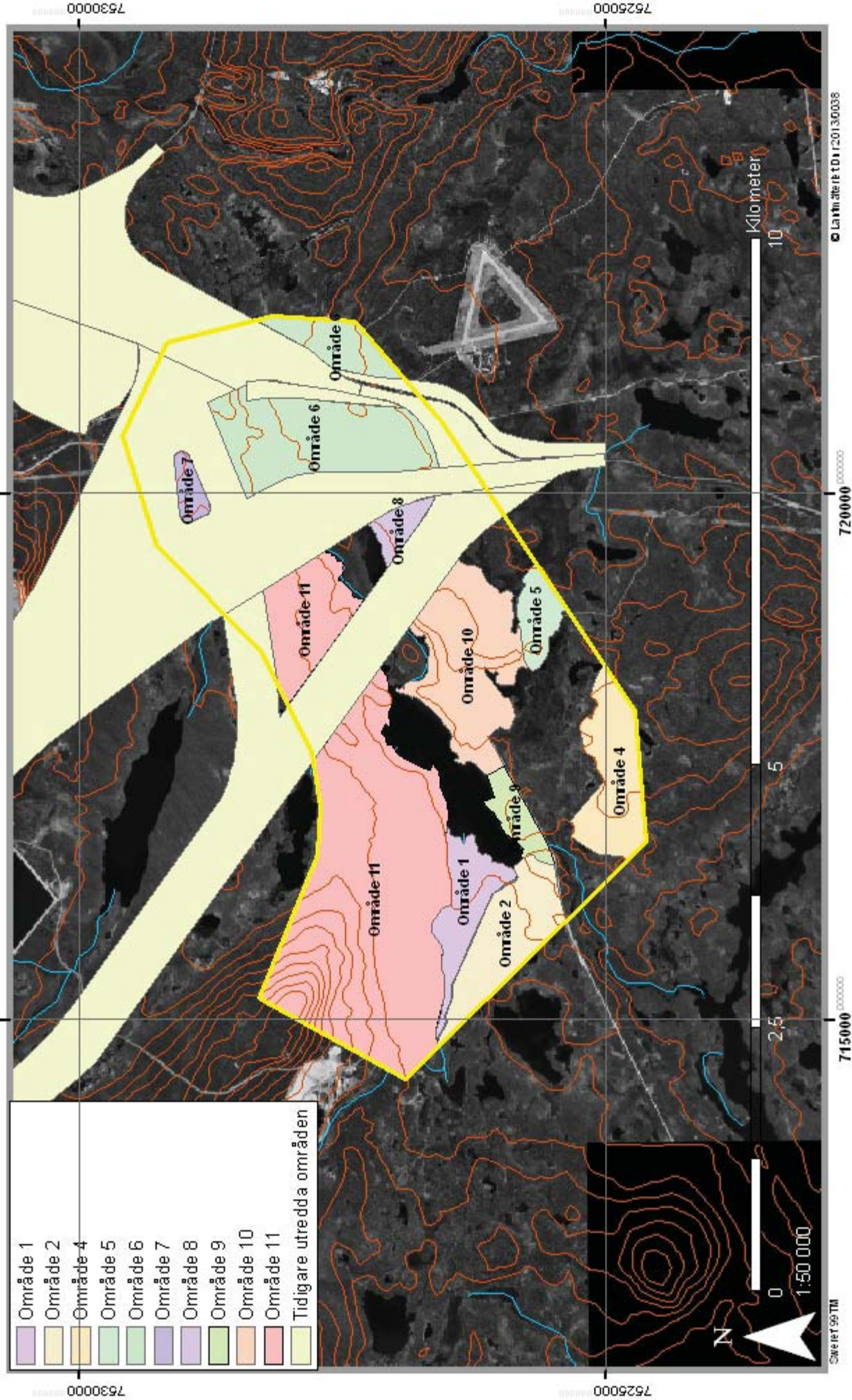
Kilometer

© Lantmäteriet 0120130038

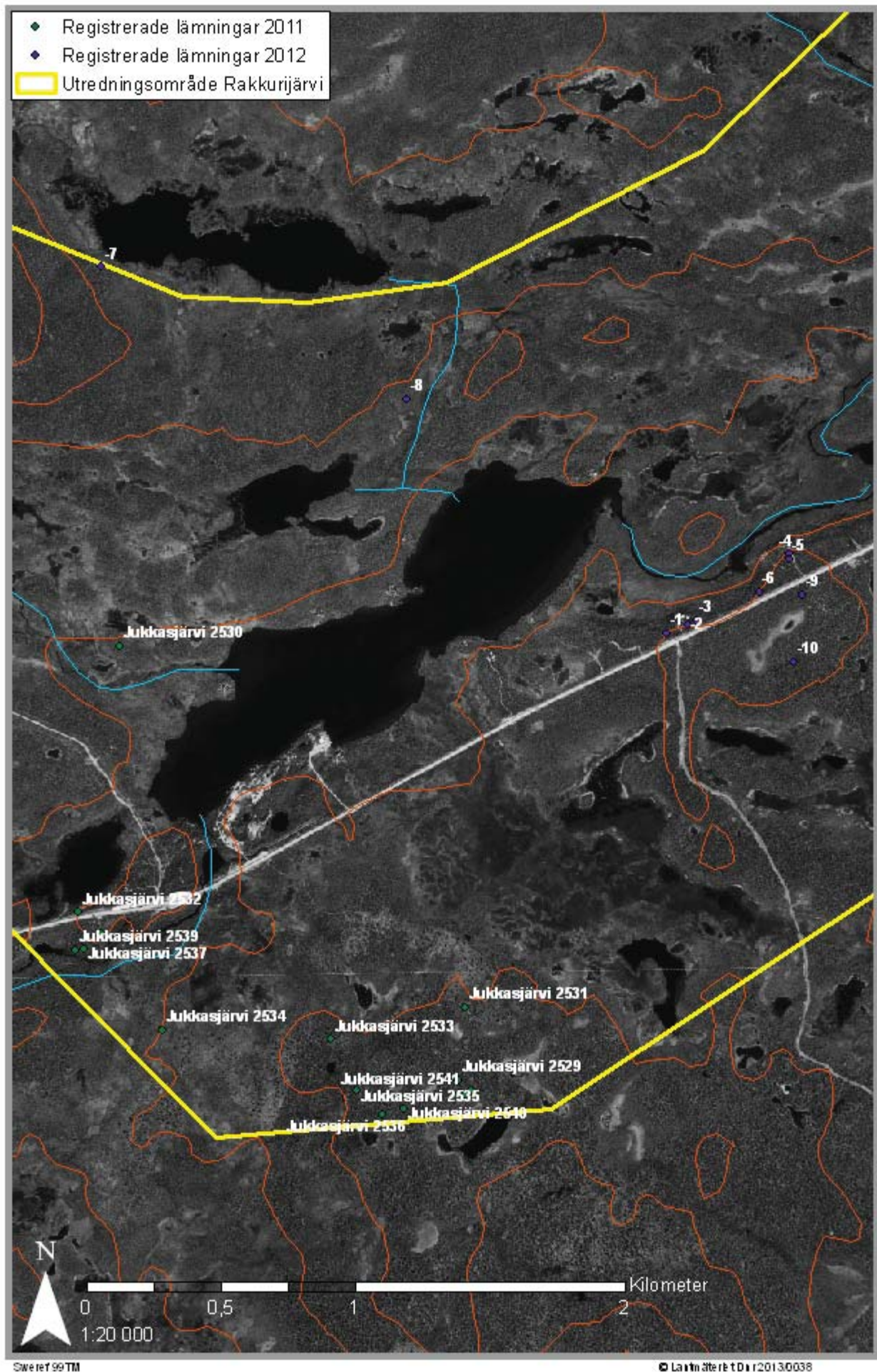
N

SWE REF 99 TM

Aktuellt utredningsområde indelat i delområden



Resultat från fältstudien - registrerade lämningar i UO



Fotolista arkeologisk fältstudie, planerad gruvetablering, Rakkurijärvi

Acc nr: 2011:126:001-068

Arkeologisk fältstudie inför planerad gruvetablering på fastigheten Kiruna 1:1, Jukkasjärvi sn, Kiruna kn, Lapplands län, Norrbottens län

Uppdragsgivare: Golder Associates AB

Fotograf: Nils Harnesk (NH), Lars Backman (LB)

Acc nr	Objekt	Taget från	Fotograf
2011:126:001	Arbetande Lars i område 2	SÖ	NH
2011:126:002	Sentida aktivitet. Område 2	NNV	NH
2011:126:003	Vy mot Kebnekaise	Ö	NH
2011:126:004	Vy mot Kebnekaise	Ö	NH
2011:126:005	Vy över område 2	SÖ	NH
2011:126:006	Bleckning 1 4A-2, område 2	N	NH
2011:126:007	Vy över V delen område 2	Ö	NH
2011:126:008	Vy över V delen område 2	Ö	NH
2011:126:009	Vy mot Ö delen av område 2	SV	NH
2011:126:010	Vy mot Ö delen Kirunavaara	S	NH
2011:126:011	Vy över stora sjön i område 2	Ö	NH
2011:126:012	Arbetsbild Lars	SV	NH
2011:126:013	Vy över NV delen område 2	Ö	NH
2011:126:014	Vy över V delen område 1	S	NH
2011:126:015	Vy över V delen område 1	S	NH
2011:126:016	Bleckning nr 2 4A-3, område 3	N	NH
2011:126:017	Vy över V delen område 3	N	NH
2011:126:018	Vy över V delen område 3	N	NH
2011:126:019	Bäcken/ån som rinner genom område 3	VNV	NH
2011:126:020	Bäcken/ån som rinner genom område 3	VNV	NH
2011:126:021	Härd nr 2 4A-4	SO	LB
2011:126:022	Härd nr 2 4A-4	SO	LB
2011:126:023	Bläcka nr 3 4A-5	Ö	LB
2011:126:024	Bläcka nr 4 4A-6	SÖ	LB
2011:126:025	Morgonbild, område 4	V	NH
2011:126:026	Vy över en av sjöarna, område 4	NO	NH
2011:126:027	Bläcka 4A-7	NV	LB
2011:126:028	Holk? Samma tall som 4A-7	SÖ	LB
2011:126:029	Barktägt 4A-8	S	LB
2011:126:030	Barktägt 4A-9	NNO	LB
2011:126:031	Barktägt 4A-10	Ö	LB
2011:126:032	Bläcka 4A-11	Ö	LB
2011:126:033	Barktägt 4A-12	Ö	LB
2011:126:034	Barktägt 4A-13	SV	LB
2011:126:035	Bläcka 4A-14	N	LB
2011:126:036	Barktägt 4A-15	N	LB
2011:126:037	Kirunavaara och dagbrotten	S	LB
2011:126:038	Kirunavaara och dagbrotten	S	LB
	Fotografierna här under är från 2012 års arbeten vid Rakkurijärvi		
2011:126:039	Modern rengärda. Område 6.	NNÖ	NH
2011:126:040	Modern rengärda. Område 6.	NNÖ	NH
2011:126:041	Karaktärsbild område 6.	S	NH
2011:126:042	Karaktärsbild område 6.	SÖ	NH

2011:126:043	Arbetsbild område 8.	SÖ	NH
2011:126:044	Vy över område 8.	S	NH
2011:126:045	Karaktärsbild område 9.	NÖ	NH
2011:126:046	Karaktärsbild område 10.	SÖ	NH
2011:126:047	Härd 4A-1. Område 10.	N	LB
2011:126:048	Härd 4A-1 med norrpil. Område 10.	V	LB
2011:126:049	Härd 4A-1. Översikt. Område 10.	SV	LB
2011:126:050	Rymning 4A-2. Uthuset står i lämningens N ände. Område 10.	S	LB
2011:126:051	Rymning 4A-2. Nils på Ö sidan av lämningen. Område 10.	V	LB
2011:126:052	Översiktsbild område 11. Sjö och myr.	N	LB
2011:126:053	Översiktsbild. Kirunavaara. Område 11.	SV	LB
2011:126:054	Härd 4A-7. Område 11.	NV	LB
2011:126:055	Härd 4A-7. Med norrpil.	SSV	LB
2011:126:056	Kåta 4A-8. Område 11.	S	LB
2011:126:057	Kåta 4A-8. Område 11.	NÖ	LB
2011:126:058	Kåta 4A-8. Interiör. Område 11.	NÖ	LB
2011:126:059	Översiktsbild område 11.	V	LB
2011:126:060	Översiktsbild område 11.	Ö	LB
2011:126:061	Översiktsbild område 11. Nils Harnesk i bild.	-	LB
2011:126:062	Översiktsbild område 11.	-	LB
2011:126:063	Härd 4A-10. Område 12.	Ö	LB
2011:126:064	Härd 4A-10 med norrpil. Område 12.	Ö	LB
2011:126:065	Omfotografering av härd 4A-3 pga. felande minneskort.	SSV	LB
2011:126:066	Omfotografering av härd 4A-3 pga. felande minneskort. Med	Ö	LB
2011:126:067	Omfotografering av bläcka 4A-4 pga. felande minneskort.	S	LB
2011:126:068	Omfotografering av bläcka 4A-5 pga. felande minneskort.	SV	LB

Lämningslista arkeologisk fältstudie, Rakkurijärvi

Arkeologisk fältstudie inför prospektering, Kiruna 1:1, Jukkasjärvi socken, Kiruna kommun, Lapplands län, Norrbottens län.

Koordinater angivna i Sweref 99 TM

Nr	Lämningstyp	Beskrivning	Antikvarisk bedömning	Åtgärdsförslag
Raä 2528	Härd	Härd, oregelbunden, 1x0,54 m (NV-SÖ). Bestående av 1 synlig kantsten, 0,45 m st. Vid sondning framkommer ett kraftigt kollager. Vegetation: - Terräng: Belägen på NÖ sidan av höjdsträckning (NÖ-SV). Skogsmark, tallskog med inslag av björk. 460-470 m ö h N 7525374 E 716255	Fast fornlämning	Bevarande
Raä 2529	Barktäkt	Barktäkt, oval, 0,84x0,2 m, på Ö sidan av tall, 0,55 m diam. Belägen 0,33 m ovanför markytan. Vegetation: - Terräng: Flack moränhöjd (Ö-V) mellan myrar. Skogsmark, tallskog med inslag av björk. 480-490 m ö h N 7524829 E 717579	Övrig kulturhistorisk lämning	-
Raä 2530	Härd	Härd, oval, 1,2x0,7 m (SV-NÖ) och 0,05 m h. Bestående av 6 synliga kantstenar, 0,1-0,3 m st. Vid sondning framkommer kol och antydning till härdfyllning. En stubbe står mitt i anläggningen. Vegetation: - Terräng: Ö sidan av moränhöjd (NV-SÖ). Skogsmark, myrlandskap med lövskog. 460-470 m ö h	Fast fornlämning	Bevarande

		N 7526440 E 716326		
Raä 2531	Bleckning	Barktåkt, oval, 1,05x0,26 m, belägen på N sidan av tall, 0,5 m diam. Belägen 0,65 m ovanför markytan. Vegetation: - Terräng: Flack moränhöjd (Ö-V) mellan myrar. Skogsmark, tallskog med inslag av björk. 480-490 m ö h N 7525100 E 717609	Övrig kulturhistorisk lämning	-
Raä 2532	Bleckning	Bläcka, 0,43-0,06 m st, på N sidan av tall. Belägen 0,3 m ovanför markytan. Sekundärt urhuggen för tändved Terräng: Krön av moränås (Ö-V). Skogsmark, tallskog med inslag av björk. 360-470 m ö h N 7525452 E 716171	Övrig kulturhistorisk lämning	-
Raä 2533	Bleckning	Bläcka, 0,42-0,13 m st, på SÖ sidan av tall. Belägen 0,53 m ovanför markytan. Vegetation: - Terräng: Flack moränhöjd (Ö-V) mellan myrar. Skogsmark, tallskog med inslag av björk. 480-490 m ö h N 7524981 E 717109	Övrig kulturhistorisk lämning	-
Raä 2534	Bleckning	Bläcka, 0,35-0,12 m st, på N sidan av tall. Belägen 0,4 m ovanför markytan. Vegetation: - Terräng: Krön av höjdsträckning (NÖ-SV). En bäck rinner strax S-SV om	Övrig kulturhistorisk lämning	-

		nämnda höjdsträckning. Skogsmark, tallskog med inslag av björk. 470-480 m ö h N 7525016 E 716485		
Raä 2535	Barktäkt	Barktäkt, oval, 0,78x0,1 m, belägen på SV sidan av tall, 0,6 m diam. Belägen 0,1 m ovanför markytan. Vegetation: - Terräng: Flack moränhöjd (Ö-V) mellan myrar. Skogsmark, tallskog med inslag av björk. 480-490 m ö h N 7524791 E 717206	Övrig kulturhistorisk lämning	-
Raä 2536	Barktäkt	Barktäkt, oval, 0,72x0,11 m, belägen på Ö sidan av tall, 0,65 m diam. Belägen 0,25 m ovanför markytan. Vegetation: - Terräng: Flack moränhöjd (Ö-V) mellan myrar. Skogsmark, tallskog med inslag av björk. 480-490 m ö h N 7524700 E 717300	Övrig kulturhistorisk lämning	-
Raä 2537	Bleckning	Bläcka, 0,52-0,12 m st, på NÖ sidan av tall. Belägen 0,3 m ovanför marken. Vegetation: - Terräng: Krön av höjdsträckning (NÖ-SV). En bäck rinner strax S-SV om nämnda höjdsträckning. Skogsmark, tallskog med inslag av björk. 460-470 m ö h N 7525319 E 716193	Övrig kulturhistorisk lämning	-

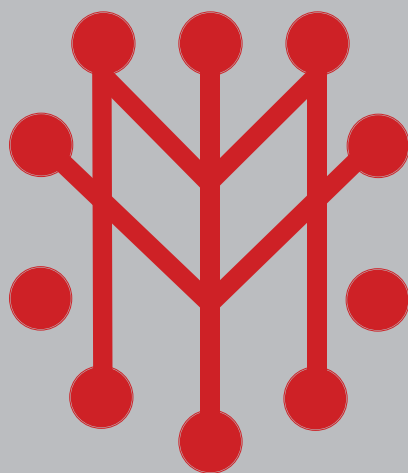
Raä 2538	Barktäkt	<p>Barktäkt, oval, 0,8x0,1 m, på S sidan av tall, 0,7 m diam. Belägen 0,75 m ovanför markytan.</p> <p>Vegetation: -</p> <p>Terräng: Flack moränhöjd (Ö-V) mellan myrar. Skogsmark, tallskog med inslag av björk.</p> <p>480-490 m ö h</p> <p>N 7524776 E 717608</p>	Övrig kulturhistorisk lämning	-
Raä 2539	Bleckning	<p>Bläcka, 0,41-0,1 m st, på NÖ sidan av tall. Belägen 0,4 m ovanför markytan.</p> <p>Vegetation: -</p> <p>Terräng: Krön av höjdsträckning (NÖ-SV). En bäck rinner strax S-SV om nämnda höjdsträckning. Tomtmark. Skogsmark, tallskog med inslag av björk.</p> <p>460-470 m ö h</p> <p>N 7525314 E 716163</p>	Övrig kulturhistorisk lämning	-
Raä 2540	Bleckning	<p>Bläcka, 0,32-0,09 m st, på V sidan av tall. Belägen 0,8 m ovanför markytan.</p> <p>Vegetation: -</p> <p>Terräng: Flack moränhöjd (Ö-V) mellan myrar. Skogsmark, tallskog med inslag av björk.</p> <p>480-490 m ö h</p> <p>N 7524722 E 717377</p>	Övrig kulturhistorisk lämning	-
Raä 2541	Barktäkt	<p>Barktäkt, oval, 0,84x0,19 m, på NNÖ sidan av tall, 0,6 m diam. Belägen 0,45 m ovanför markytan.</p> <p>Vegetation: -</p> <p>Terräng: Flack moränhöjd (Ö-V) mellan myrar. Skogsmark, tallskog med</p>	Övrig kulturhistorisk lämning	-

		<p>inslag av björk.</p> <p>480-490 m ö h</p> <p>N 7524784 E 717588</p>		
Raä 2542	Bleckning	<p>Bläcka, 0,45-0,1 m st, på NV sidan av tall. Belägen 0,85 m ovanför markytan.</p> <p>Vegetation: -</p> <p>Terräng: Flack moränhöjd (Ö-V) mellan myrar. Skogsmark, tallskog med inslag av björk.</p> <p>480-490 m ö h</p> <p>N 7524792 E 717628</p>	Övrig kulturhistorisk lämning	-
-1	Härd	<p>Härd, 0,9x0,7m (N-S) och 0,15 m h. Bestående av 3 synliga kantstenar, 0,1-0,4 m st. Vid sondning framkom kol, sot och en antydning till härdfyllning.</p> <p>Vegetation: Mossa och bärris.</p> <p>Terräng: Krönplåtå av moränrygg (NÖ-SV). Skogsmark, fjällbjörkskog med inslag av tall.</p> <p>480-490 m ö h</p> <p>N 7526489 E 718357</p>	Fast fornlämning	Bevarande
-2	Rymning	<p>Jordrymning, rektangulär, 51x2,5 m (NNÖ-SSV), intill 0,1 m dj. På ömse sidor är vallar, 2,5 m br och 0,2-1 m h.</p> <p>Vegetation: Fjällbjörk, mossor och bärris.</p> <p>Terräng: Krönplåtå av moränrygg (NÖ-SV). Skogsmark, fjällbjörkskog med inslag av tall.</p> <p>470-480 m ö h</p> <p>N 7526518 E 718431</p>	Övrig kulturhistorisk lämning	-

-3	Härd	<p>Härd, oval, 0,8x0,55 m (VNV-ÖSÖ) och 0,2 m h. Bestående av oval förhöjning, inga synliga kantstenar. Vid sondning framkom kol och sot. Intill Nikkaluoktavägen återfinns i övrigt ett flertal recenta härdar.</p> <p>Vegetation: Mossa och bärris.</p> <p>Terräng: Krönplatå av moränrygg (NÖ-SV). Skogsmark, fjällbjörkskog med inslag av tall.</p> <p>470-480 m ö h</p> <p>N 7526538 E 718463</p>	Fast fornlämning	Bevarande
-4	Bleckning	<p>Bläcka, 0,7-0,1 m st, på SV sidan av tall. Belägen 0,5 m ovanför markytan. Urhuggen för tändved.</p> <p>Vegetation: -</p> <p>Terräng: Krönplatå av moränrygg (NÖ-SV). Skogsmark, fjällbjörkskog med inslag av tall.</p> <p>480-490 m ö h</p> <p>N 7526782 E 718807</p>	Övrig kulturhistorisk lämning	-
-5	Bleckning	<p>Bläcka, 0,3-0,12 m st, på V sidan av tall. Belägen 0,85 m ovanför markytan. Urhuggen för tändved såväl inuti som runt om.</p> <p>Vegetation: -</p> <p>Terräng: Krönplatå av moränrygg (NÖ-SV). Skogsmark, fjällbjörkskog med inslag av tall.</p> <p>480-490 m ö h</p> <p>N 7526765 E 718808</p>	Övrig kulturhistorisk lämning	-
-6	Bleckning	<p>Bläcka, 0,65-0,17 m st, på N sidan av tall. Belägen 0,45 m ovanför markytan. Urhuggen för tändved.</p> <p>Vegetation: -</p> <p>Terräng:</p>	Övrig kulturhistorisk lämning	-

		Krönplåtå av moränrygg (NÖ-SV). Skogsmark, fjällbjörkskog med inslag av tall. 480-490 m ö h N 7526642 E 718698		
-7	Härd	Härd, oval, 1x0,9 m (NNÖ-SSV). Bestående av 14 synliga kantstenar, 0,05-0,2 m st och intill 0,1 m h. Vid sondning framkom kol och sot. I härden finns en stenkongregation, möjligen en antydning till stenutfyllning. Vegetation: Mossa, renlav och bärris. Terräng: Moränås (VNV-ÖSÖ). Skogsmark, fjällbjörkskog med inslag av tall. 480-490 m ö h N 7527847 E 716258	Fast fornlämning	Bevarande
-8	Kåta	Kåtatomt, närmast rund, 3,5 m diam, bestående av invändig yta, 3 m diam, med i mitten fundament till en borttagen kamin, 0,6x0,5 m (NÖ-SV), bestående av 1 lättbetongblock samt 3 stenar. I den NÖ delen en dörr av hopspikade brädor. Den stående konstruktionen är gjord av hopspikade björkslanor och torv, i toppen hålls konstruktionen samman av ett järnkryss. I den SÖ väggen ett fönster av plast. Invändigt en hopspikad bänk och två stolar varav en av plast. Vegetation: Mossa och bärris. Terräng: Moränhöjd (N-S) omgiven av myr. Skogsmark, fjällbjörkskog med inslag av tall. 470-480 m ö h N 7527356 E 717392	Övrig kulturhistorisk lämning	-
-9	Bleckning	Bläcka, 0,44-0,11 m st, på NÖ sidan av stående torrfura. Belägen 0,6 m ovanför markytan. Vetter mot nuvarande Nikkaluoktavägen. Vegetation: -	Övrig kulturhistorisk lämning	-

		<p>Terräng: Krönplatå av moränrygg (NÖ-SV). Skogsmark, tallskog med inslag av fjällbjörk.</p> <p>480-490 m ö h</p> <p>N 7526631 E 718860</p>		
-10	Härd	<p>Härd, oval, 0,9x0,7 m (NNV-SSÖ) och intill 0,05 m h. Bestående av 5 synliga kantstenar, 0,1-0,2 m st. Vid sondning framkom sot, härdfyllning och rödbränd sand. Ca 3 m V om härden återfinns en osäker härd, 0,9x0,6 m st (NNV-SSÖ). Bestående av endast en kantsten i ytans NÖ del. Vid sondning i denna framkom brun, humös jord samt en möjlig, svag antydan till rödbränd sand.</p> <p>Vegetation: Renlav och bärris.</p> <p>Terräng: Flack moränås (Ö-V) i anslutning till myrstråk i N. Skogsmark, tallskog med inslag av fjällbjörk.</p> <p>480-490 m ö h</p> <p>N 7526382 E 718828</p>	Fast fornlämning	Bevarande



Norrbottnens museum
Box 266, Storgatan 2, 971 08 Luleå
Telefon 0920-24 35 02
Fax 0920-24 35 60
norrbottnens.museum@nll.se
www.norrbottnensmuseum.se



NORRBOTTENS
LÄNS LANDSTING