

Rapport 2011:25

# Arkeologi

## Väg 582

Arkeologisk utredning inför vägätgärder på väg 582, Selet-Boden, fastigheterna Heden 3:282, Råbäcken 4:63, Västanträsk 1:1 m.fl., Överluleå och Nederluleå socknar, Boden och Luleå kommuner, Västerbottens län



Norrbottens museum  
Olof Östlund

Nbm 108-2011  
Lst dnr 431-1617-2011

# RAPPORT

## Tekniska uppgifter

Länsstyrelsens (beslut) dnr:	431-1617-2011
Norrbottnens museum dnr:	108-2011
Uppdragsgivare/finansiär:	Trafikverket
Fornlämning nr:	-
Kommun:	Boden kommun och Luleå kommun
Socken:	Överluleå sn och Nederluleå sn.
Landskap:	Västerbotten
Län:	Norrbottnen
Fastighet:	Heden 3:282, Råbäcken 4:63, Västanträsk 1:1 m.fl.
Typ av uppdrag:	Arkeologisk utredning
Datering:	-
Typ av fornlämningsobjekt:	-
Antal fältdagar och varaktighet	1 dag (15 juni 2011), 14 arbetstimmar (7 x 2 personer)
Rapporttid:	2,5 arbetsdagar, (20 arbetstimmar 1 person)
Fyndhantering:	-
Fältarbetsledare:	Olof Östlund
Rapportansvarig:	Olof Östlund
Fältpersonal:	Lars Backman
Underkonsulter:	-
Undersökt yta	Hela utredningsområdet (alla fyra delområdena) motsvarar ca 81100 m <sup>2</sup>
Höjd över havet:	35 -65 m ö h
Koordinater och koordinatsystem:	Utredningsområde 1 ligger inom följande koordinater: N 7313065 – 7313565 / E 803700 – 804280 Utredningsområde 2 ligger inom följande koordinater: N 7310105 – 7310670 / E 802840 – 803125 Utredningsområde 3 ligger inom följande koordinater: N 7309235 – 7309840 / E 802055 – 802710 Utredningsområde 4 ligger inom följande koordinater: N 7298750 – 7305090 / E 802460 - 805950 Koordinaterna är i Rikets nät, Sweref 99TM
Inställning GPS:	User grid / WGS 84
Kartblad, 5 km, (Sweref 99 TM)	731 1a SV, 731 0a NV, 731 0a SV, 731 0a SO, 721 9a NO
Dokumentationsmaterial:	Samtliga originalhandlingar, i det här fallet digitala fotografier, förvaras i Norrbottens museums respektive (akt-, bild-) arkiv. Detta gäller såväl analogt som digitalt material. Foto Acc nr 2011:127:01-04, (4 bilder) bilaga 2
Digitalt dokumentationsmaterial:	Det digitala underlagsmaterialet finns i shapeformat i Sweref 99 TM. Det förvaras på Norrbottens museums servrar. Back-uper tas dagligen av landstingets IT-personal på samtligt material som förvaras på server. I övrigt inväntas rekommendationer för långtidsförvaring av digitalt arkeologiskt material från Riksantikvarieämbetet, vilka är under utformning.
Digital programvara:	Microsoft Office (XP), ArcPad 7.0.1, ArcGIS 9.3, Adobe PhotoShop Elements 9.
Fynd:	-
Foto:	Digitala, Acc nr 2011:127:01-04, bilaga 2
Ritningar:	-

**Foto på framsida:** Del av område 1. Väg 582 i uppförsbacken från byggnaderna vid skjutfältets säkerhetscentral. Foto från NO, acc nr 2011:127:03 © Norrbottens museum, Olof Östlund

# Innehållsförteckning

<b>RAPPORT .....</b>	<b>1</b>
<b>Tekniska uppgifter .....</b>	<b>1</b>
<b>Innehållsförteckning .....</b>	<b>2</b>
<b>Inledning .....</b>	<b>3</b>
<b>Sammanfattning .....</b>	<b>3</b>
<b>Syfte .....</b>	<b>3</b>
<b>Inriktning och problemformuleringar .....</b>	<b>3</b>
<b>Områdets förutsättningar.....</b>	<b>4</b>
Topografi och naturlandskap .....	4
Fornlämningsmiljö .....	4
Forskningshistorik .....	5
<b>Undersökningens utgångspunkter .....</b>	<b>6</b>
Arbetsplan .....	6
Metod och utförande .....	6
Avvikelser från undersökningsplanen .....	6
<b>Resultat .....</b>	<b>7</b>
Undersökningsresultat .....	7
<b>Vetenskaplig tolkning .....</b>	<b>7</b>
<b>Vidare undersökningar .....</b>	<b>7</b>
<b>Utvärdering .....</b>	<b>8</b>
<b>Referenser .....</b>	<b>8</b>
<b>Bilagor .....</b>	<b>8</b>

## Inledning

Norrbottens museum har den 15 juni 2011 utfört en arkeologisk utredning längs med väg 582 mellan Selet och Boden, på fastigheterna Heden 3:282, Råbäcken 4:63, Västanträsk 1:1, m.fl., Överluleå och Nederluleå socknar, Boden och Luleå kommuner, Västerbottens län, Norrbottens län. Arbetet utfördes med anledning av att Trafikverket tänker utföra vägförbättringar av väg 582.

Utredningen utfördes på begäran av Trafikverket, efter beslut av Länsstyrelsen i Norrbottens län (431-1617-2011) med utgångspunkt i fornlämningsbilden i närområdet. Beslutet togs i enlighet med 2 kap, 10§ i lagen om kulturminnen, KML (SFS 1988:950).

Arbetet utfördes av Olof Östlund och Lars Backman, Norrbottens museum.

## Sammanfattning

Inga nya fasta fornlämningar eller kulturlämningar påträffades vid den arkeologiska utredningen inom utredningsområdet. Av de fyra delområdena var de tre sydligaste fuktiga eller mycket fuktiga med frodig undervegetation. De tre områdena hade inte de bästa förutsättningarna för fornlämningar. Det nordligaste var sandigt och torrt, och därmed bättre ur fornlämningssynpunkt, men var också starkt påverkat av senare tiders militär verksamhet. Inte heller där påträffades några fornlämningar eller kulturlämningar.

Alldeles intill det sydligaste området (delområde 4) påträffades dock en kolbotten, som dock låg just utanför det område (4 m från vägens dike) som angivits som utredningsområde. Den påträffade kolbotten har inte registrerats inom den här utredningen, men en anmälan har skickats in till digitala fornlämningsregistret (FMIS). Kolbotten har, när detta skrivs, ännu inte lagts in i FMIS och saknar alltså ännu Raä-nummer.

## Syfte

Syftet med utredningen var att undersöka förekomst av fasta forn - och kulturlämningar inom det aktuella utredningsområdet samt fastställa deras status. Lämningarna skulle även markeras i fält; fornlämningar med blå-gula fornlämningsband samt kulturlämningar med röda märkband. Syftet med utredningen är även att ta fram ett fullgott besluts- och planeringsunderlag för den fortsatta processen inom exploateringsområdet. De huvudsakliga målgrupperna för den arkeologiska utredningen utgörs av länsstyrelsen, Trafikverket, andra myndigheter och andra undersökare.

Den arkeologiska potentialen för aktuell utredning grundar sig i fornlämningsbilden kring utredningsområdet samt områdets topografi och markslag.

## Inriktning och problemformuleringar

Vid en utredning är inriktningen främst att hitta och registrera fornlämningar och kulturlämningar.

Utifrån fornlämningsbilden i närområdet kunde det framför allt antas förekomma följande fornlämningar: Boplatser, kokgropar, fångstgropar, härdar. Naturligtvis finns också möjligheter att hitta andra sorters lämningar från stenålder fram till våra dagar i området. Förutom ovanstående fornlämningstyper fanns också anledning att tro att kulturhistoriska lämningar som fossil åkermark, skogsbrukslämningar, stug- och kojgrunder och lämningar efter jordbruk kunde förekomma i området.

Djupare problemformuleringar ingår inte i utredningens syfte.

# Områdets förutsättningar

## Topografi och naturlandskap

Utredningsområdet är uppdelat på fyra delområden. Den sammanlagda ytan av dessa områden motsvarar en yta av omkring 81 000 m<sup>2</sup>.

Det aktuella utredningsområdet (bilaga 1:1) är beläget söder om Boden, från Rödberget söder om Boden i norr, till byn Selet i söder. Utredningsområdet är indelat i 4 delområden. Alla fyra delområden ligger på relativt flack eller i lätt kuperad terräng. Väg 582 går på NV sidan om Rödberget, genom en del av Bodens södra skjutfält, förbi badplatsen vid Aldersjön, och vidare längs med den västra sidan av sjön Mockträsket och genom byn med samma namn, och ned till byn Selet. Den sistnämnda byn ligger inom Luleå kommun, liksom den sydligaste delen av det sydligaste delområdet. Norrut ligger resten av utredningsområdet i Bodens kommun..

Hela vägsträckan som trafikverket har tänkt förbättra är 16 km lång, men vissa delar av vägen ligger inom områden som tidigare omfattats av arkeologiska utredningar. De områdena ingår därför inte i den aktuella utredningen.

Delområde 1 (bilaga 1:2), det nordligaste av de fyra delområdena, domineras av närheten till Rödberget vars topp är 121 m ö h. Delområde 1 ligger ca 500 m från Luleälven och ca 3 km SSO om Bodens centrum. Delområde 1 ligger på den NV sidan av Rödberget. Det är 835 m långt och 4 m brett på östra sidan om vägen och mellan 4 och 30 m brett på västra sidan om vägen. Höjden på delområde 1 varierar mellan 35 och 50 m.ö.h. och vegetationen utgörs av barrskog av lavristyp. Markerna i delområde 1 är sandiga och torra.

Delområde 2 (bilaga 1:3) är ca 620 m långt och sträcker sig 4 m ut från vägområdet, på vägens östra sida. Delområde 2 omfattar endast den östra sidan av väg 582 eftersom den västra sidan tidigare genomgått en arkeologisk utredning. Delområde 2 sträcker sig från den södra gränsen av ett torrare sandområde i norr, fram till en position som ligger mittemot Altermyran på andra sidan vägen. Delområdet ligger på höjder mellan 50 och 60 m.ö.h. Vegetationstypen inom de fyra metrarna närmast vägen är fuktig och våt lövskog. De sandiga isälvsediment som dominerar skjutfältet norr om delområde 2 sträcker sig inte in i delområdet.

Delområde 3 (bilaga 1:3) är ca 920 m långt och sträcker sig 4 m från vägområdet på båda sidor om vägen. Delområde 3 sträcker sig från den södra gränsen av skyddsområdet som hör till fornlämningarna som ligger mellan delområde 2 och delområde 3 (Raä Överluleå 107:1, 134:1 m.fl.), ner södra sluttningen av Södra Understberget. Närmast vägen, i utredningsområdet är det övervägande blöta marker med tillhörande fuktkrävande vegetation (granskog och mossor). Delområde 3 ligger på höjder mellan 50 och 60 m ö h.

Delområde 4 (bilaga 1:4) är ca 7320 m långt och sträcker sig 4 m från vägområdet på båda sidor om vägen. Delområde 4 sträcker sig från byn Mockträsk i NNV till byn Selet i SSO. Sjön Mockträsket ligger på vägens östra sida längs nästan hela delområdet. Områdets höjder varierar mellan 40 och 65 m ö h, där de lägsta höjderna finns i norr och i söder och den högsta höjden finns i mitten av sträckan. Sjön och byn Mockträsk sätter sin karaktär på delområde 4, liksom gårdarna längre söderut vid Lombäcken och Västanträsk. Här finns jordbruksmarker som används ännu idag och före detta jordbruksmarker. Markerna består av finkornig sand (grovm), avlagringar från en tid när sjön stått högre eller när den en gång var havsvik. Vegetationen i de 4 m närmast vägen består till största delen av lövsly och fuktig våt barrskog. Enstaka torra små höjder finns insprängda, främst i södra delen av delområde 4, där väg 582 avlägsnar sig från Mockträsket. I delområde 4 finns också jordbruksmark med tillhörande kulturväxter kring byarna och gårdarna.

## Fornlämningssmiljö

De enskilda lämningar som omnämns i nedanstående text ligger alla inom Överluleå socken. Se bilaga 1:1 för nämnda fornlämningars läge.

Kartbladen som de fyra delområdena ligger inom, fornminnesinventerades 1988. Inom gränserna för Bodens södra skjutfält, där utredningsområdena 1, 2 och 3 ligger, har ett flertal fornlämningar påträffats.

De flesta av dem är s.k. *boplatser utan synlig anläggning* (inräknat skärvstensförekomster). Boplatserna utan synlig anläggning har oftast rester av skörbränd sten och avfallsrester av stensbearbetning, vilket gör att de också ibland brukar kallas boplatser av stenålderskaraktär. De flesta av dessa fornlämningar ligger i sandområdet söder och sydväst om Rödberget, på höjder mellan 25 och 45 m ö h. I sandområdet finns förutom de många boplatserna av stenålderskaraktär också ett par områden med kokgropar och fångstgropar, samt en härd registrerade. Det finns också uppgifter från 1940-talet om en avvikande fornlämning, en vikingatida grav, som det dock inte finns någonting kvar av eftersom det på platsen idag finns en sandtäkt.

Förutom fornlämningar finns i sandområdet också kulturhistoriska lämningar i form av rester av kolmilor och en gårdstomt (jordbruksfastighet från 1900-talets främre hälft).

### Forskningshistorik

De arkeologiska insatser som har gjorts utöver fornminnesinventeringen i närområdet är följande:

År 1994 förundersöktes en *boplats utan synlig anläggning* som ligger 1,7 km sydöst om det nu aktuella delområde 1 och 1,6 km nordöst om delområde 2. Boplatserna kom senare att registreras som Raä 770:1 i FMIS (bilaga 1:1). En tydlig anläggning påträffades; en härd bestående av rödbränd färgning innehållande av skörbränd . I övrigt bestod fynden av 1 kvartsitavslag, 1 fragment bränt ben. Härdens träkol <sup>14</sup>C-daterades till 900 f. Kr, alltså var den omkring 2900 år gammal. (Burman 1994)

År 1999 genomfördes en arkeologisk utredning i området öster om väg 582 och söder om Rödberget, med anledning av att aktiviteten på skjutfältet skulle utökas. Utredningsområdet från 1999 är det som det nu aktuella delområde 2 ansluter till söderut. Vid utredningen 1999 påträffades ytterligare två *boplatser utan synlig anläggning*, förutom de som varit kända sedan tidigare. På boplatserna fanns skärvsten, kvartsavslag och brända ben. En boplats innehöll också abestkeramik, och i en annan boplats påträffades en benpärla och något som bedömdes kunna vara en fiskkrok (?) av flinta. Noterbart är att 14 av de tidigare kända lämningarna som återbesöktes vid utredningen bedömdes så svårt skadade av terrängfordon att de ansågs totalförstörda (Boman 1999).

En arkeologisk utredning också gjordes år 2000 på den del av skjutfältet som ligger väster om väg 582 i samband med att aktiviteten på skjutfältet skulle utökas. Då påträffades ytterligare fornlämningar utöver de tidigare kända, bl.a. fyra *boplatser utan synlig anläggning* och en *härd*, samt en *fyndplats* med kvartsmaterial. Boplatserna inom detta utredningsområde innehöll skärvsten, brända ben, kvartsavslag, en kvartskrapa samt två delar av ett nordbottniskt redskap. Noterbart är att det även på denna sida av vägen var ett stort antal fornlämningar (20 stycken) som förstörts av terrängfordon (Östlund 2000)

År 2002 förundersöktes Raä 322:1, en av de lämningar som påträffades år 2000. Den undersökta fornlämningen är en *boplats utan synlig anläggning*, som ligger ca 1,7 km nordväst om det nu aktuella delområde 2 (bilaga 1:1). Två packningar med skörbrända stenar undersöktes. Åtminstone den ena ansamlingen av skörbränd sten bedömdes vara rester av en härd. Förutom den skörbrända stenen påträffades vid grävningen brända ben, ett kvartsavslag och ett skifferavslag. Två ben identifierades som ben från vikarsäl. Ingen <sup>14</sup>C-datering gjordes, men boplatserna daterades relativt utifrån landhöjningsförloppet, där havet låg intill boplatserna vid 2500 f.Kr. Boplatserna skulle då alltså vara omkring 4500 år gammal. (Jakobsson 2002)



## Undersökningens utgångspunkter

Arbetet med utredningen utgick ifrån Norrbottens museums arbetsplan och kostnadsberäkning (Nbm dnr 108-2011, färdigställda den 28 april 2011). Dokumenten har skrivits med länsstyrelsens förfrågningsunderlag som riktlinje, och de har sedan legat till grund för länsstyrelsens beslut (Lst dnr 431-1617-11, från den 23 maj 2011) .

### Arbetsplan

Den arkeologiska utredningen inför Trafikverkets vägförbättringsåtgärder för väg 582 planerades dels som förberedande kart-, arkiv- och litteraturstudier, planering och administration inför fältarbetet, dels i form av fältarbete i två etapper. I förberedelserna ingick också kontakter med försvaret och en säkerhetsutbildning om oexploderad ammunition.

Fältarbetets etapp 1 innebar en noggrann okulär besiktning av den yta som utgör utredningsområdet med hjälp av jordsond och eventuellt skelleftepik.

Etapp 2 innebar en fördjupad utredning med upptagande av provgroppar, vilket sker med spade och skårslev,

Dokumentationen skulle ske genom fotografier och anteckningar. Inmätningar skulle ske med hjälp av handdator/GPS (Sweref 99 TM). Nya lämningar skulle markeras med antingen blå-gula fornlämningsband i papper för fornlämningar, eller röda pappersband för kulturlämningar. Samtliga nya lämningar skulle registreras i handdator i programmet FältGIS i enlighet med RAÄ:s riktlinjer för detta., vilket motsvarar RAÄ:s blankett för registrering i FMIS. Beskrivningen av lämningarna skulle också ske enligt länsstyrelsens riktlinjer, d v s att varje enskild lämning får en egen identitet.

Resultaten av utredningen skulle mätas in med handdator/GPS och ett digitalt planeringsunderlag skapas i ArcView, vilket levereras till länsstyrelsen senast tre veckor efter avslutat fältarbete.

### Metod och utförande

Förberedelserna innan fältarbetet tog vid innefattade främst administration, kart- och litteraturstudier samt inläsning i Norrbottens museums närarkiv (tidigare utförda uppdrag i området) samt Norrbottens museums topografiska arkiv. Genomgång av Fmis i området runt omkring utredningsområdet har gjorts och likaså studier av topografiska kartor.

Vid fältarbetet utfördes först etapp 1, vilket innebar att hela undersökningsområdets delområde 1, 2 och 3 söktes av okulärt med hjälp av jordsond. Jordsond används för att undersöka synliga strukturer i markytan, vilket är en enkel och effektiv metod för att upptäcka fornlämningar. Jordsond är även ett effektivt redskap till att bedöma osäkra lämningar, tolka jordartsskikten och spåra konstruktionsdetaljer i dessa.

Vid ett telefonsamtal med länsstyrelsen innan fältarbetet påbörjades gjordes en överenskommelse om att spara tid och pengar genom att köra sträckan delområde 4 med bil, för att från bilen avgöra vilka enskilda platser med torrare mark som det fanns anledning att söka av gående med jordsond. Utredningsområdet sträckte sig 4 m från den yttre kanten av diken i delområde 4, och vi kom överens om att detta borde vara möjligt att genomföra på detta sätt.

Utifrån resultatet av etapp 1 gjordes bedömningen att etapp 2 inte var nödvändig.

Samtligt dokumentationsmaterial kommer att förvaras i Norrbottens museums arkiv och bildarkiv.

### Avvikelser från undersökningsplanen

Endast etapp 1 av fältarbetet utfördes. Något etapp-2 fältarbete med grävningar av provgroppar ansågs inte nödvändiga eftersom områdets markkvalitet gjorde det tydligt att detta extra arbete inte skulle leda till några andra resultat än de som redan framkommit under etapp 1.

Hela delområde 4 söktes inte igenom gående med jordsond. Vägsträckan i delområde 4 kördes med bil för att stanna till vid de platser som bedömdes vara mera lovande ur fornlämnings synpunkt än där det var blött, låglänt och frodigt. Dessa mera lovande platser söktes sedan av gående med jordsond, precis som planerat.

## Resultat

Vid utredningen påträffades inga nya forn- eller kulturlämningar.

### Undersökningsresultat

Inga nya fasta fornlämningar eller kulturlämningar påträffades vid den arkeologiska utredningen inom utredningsområdets fyra delområden. Delområde 1 var torrt och sandigt, med goda förutsättningar att finna spår av fornlämningar i de många markskadorna från tidigare militär verksamhet och terrängkörning, samt allmänhetens o-sanktionerade körning med terränggående motorcyklar. Några fornlämningar eller kulturlämningar påträffades dock inte.

Delområde 2 och 3 var till stor del fuktiga eller mycket fuktiga inom de begränsningar som satts för utredningsområdet.

Delområde 4 bestod till stor del av fuktiga marker och fuktiga, lågt liggande åkermarker. Endast några få torra höjder fanns att se vid väg 582 i de södra delarna av området. En sådan, låg torrbacke visade sig innehålla en rest av en kolmila, (en kolbotten), men den befann sig just utanför utredningsområdet. Inga lämningar påträffades inom utredningsområdets delområde 4. Dock noterades resterna av en kolmila just utanför utredningsområdets delområde 4, men den ingår inte i den här utredningen.

De ogynnsamma markerna i delområde 2, 3 och 4 gjorde att vi avstod från att gräva provgropar. Det fanns helt enkelt inga troliga lägen för fornlämningar. I delområde 1 fanns så många markskador att provgropsgrävning inte behövdes för att kunna se lämningar under vegetationstäcket.

## Vetenskaplig tolkning

Utifrån känd fornlämningsbild i området fanns det förutsättningar att hitta främst boplatsgropar, kokgropar, fångstgropar och härdar, sådana finns ju det gott om i utredningsområdets närområde. Det fanns också anledning att tro att kulturhistoriska lämningar kunde finnas i utredningsområdet. Fornlämningsbilden i närområdet var en viktig indikation på att tidigare okända fornlämningar kunde finnas också i utredningsområdet.

Det är bara att konstatera med facit i hand att marken i de delområden som ingick i utredningsområdet inte är sådan att det funnits anledning att hålla till där i äldre tider. De fina sandområdena på skjutfältet och andra torra områden har varit gynnsammare att hålla till på än markytorna inom utredningens delområden.

Bodens skjutfält har använts som militärt övningsområdet sedan början av 1900-talet. I de utredningar som har gjorts tidigare beskrivs att det överallt finns gropar, skyttegravar och mer eller mindre djupa spår efter terrängfordon. Knappast några ytor inom de utredningsområden som utretts har varit orörda. Den nu genomförda utredningen avviker inte från den bedömningen. Många lämningar som påträffats vid tidigare utredningar har med åren totalförstörts trots att de är skyddade av lag och att varje fornlämning har ett skyddsområde inom vilket ingen markpåverkan (terrängkörning eller O-sanktionerade grävningar) får ske.

## Vidare undersökningar

Inga nya forn- eller kulturlämningar påträffades inom utredningsområdet vid denna utredning. Norrbottens museum anser att det inte finns några hinder för Trafikverket att utföra de vägförbättringar som planerats. Den slutliga bedömningen åligger dock länsstyrelsen i Norrbottens län.



## Utvärdering

Att i utredningsområdets fyra delområden längs med vägen hitta ytterligare fornlämningar låg inom det rimligas gräns, med tanke på att det finns ganska mycket fornlämningar i närområdet. Dock ligger dessa tidigare kända fornlämningar alla på torra och sandiga områden i motsats till de tre sydligaste delområdena. Frodig vegetation med mängder av sly i kanterna på vägen gör att det kan vara svårt att se fornlämningar och kulturlämningar. Det faller sig dock naturligt att de inte ligger där det är som blötast, när det finns bättre områden i närheten.

Att försöka avgöra vilka områden som är bra och vilka områden som är dåliga från bil, som gjordes med delområde 4, är inte att rekommendera. Den skadade vägbanan i det här fallet krävde stor uppmärksamhet, liksom övrig trafik på vägen. Sådana bedömningar görs bäst gående för att ha maximal koncentration på mark, terräng och möjliga lämningar..

2011-10-18  
Norrbottnens museum  
Avd. Kulturmiljö

Olof Östlund  
Arkeolog

## Referenser

- Boman, Lars-Gunnar 1999. Rapport. *Arkeologisk inventering. Bodens skjutfält, fastigheten Heden 14:14 m.fl. Överluleå sn, Västerbotten, Norrbottens län*. Norrbottens museum, Dnr 1999/0606
- Burman, Ann-Christin. 1994. *Rapport. Arkeologisk förundersökning. Råbäcken Östra 1:63. Överluleå socken, Västerbotten, Norrbottens län*. Norrbottens museum, Dnr 629/94.
- Jakobsson, Anna 2002: *Rapport. Arkeologisk förundersökning. Boplats av stenålderskarakter. Raä 322, Överluleå socken, Norrbottens län*. Norrbottens museum, Dnr 2002/0302
- Östlund, Olof 2000: *Rapport. Arkeologisk utredning. Bodens skjutfält, fastigheten Heden 3:282 m.fl. Överluleå sn, Västerbotten, Norrbottens län*. Norrbottens museum, Dnr 2000/0283

## Bilagor

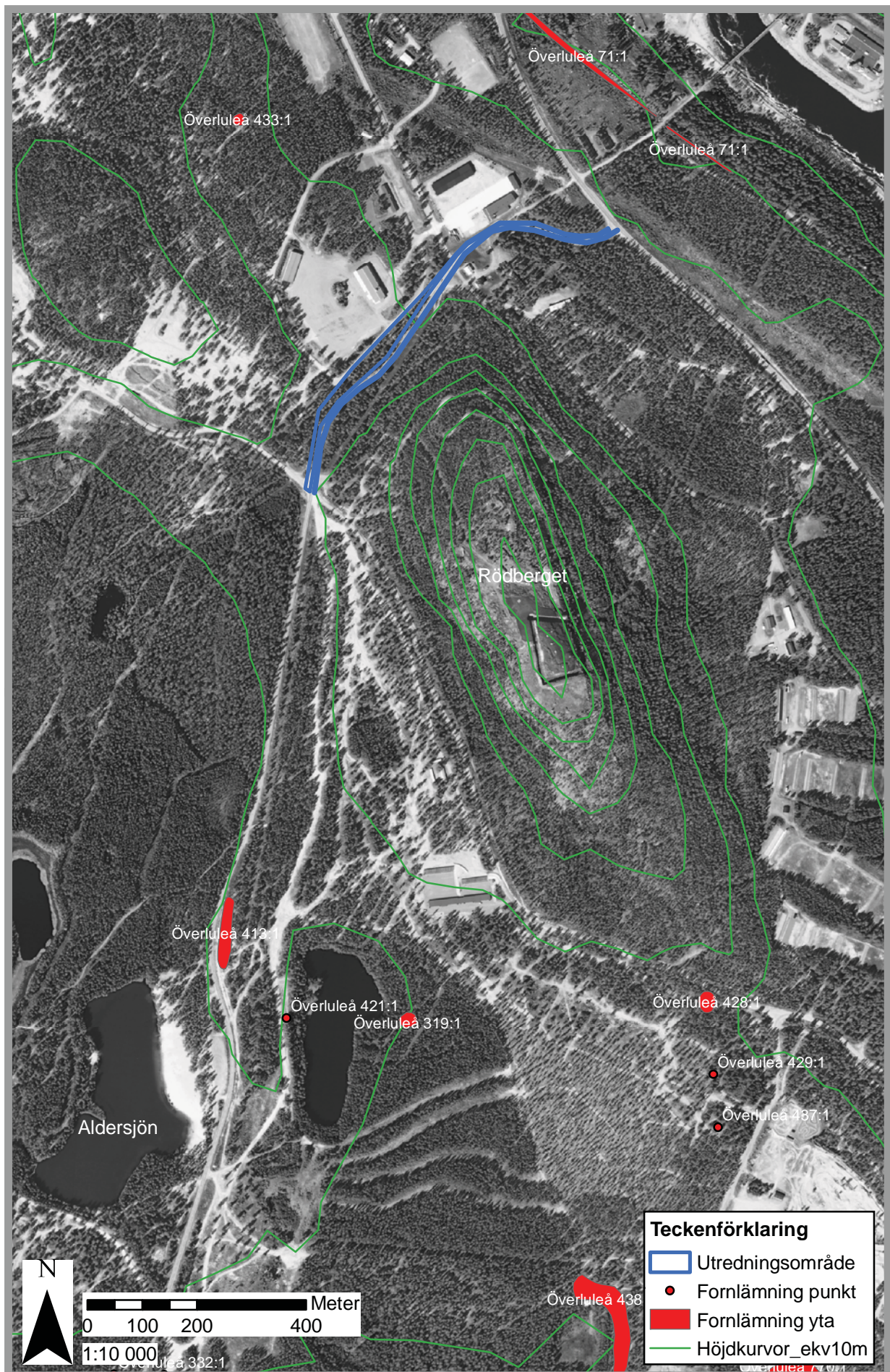
1. Kartor
  - 1.1 Översikt och fornlämningsbild: Utredningsområdet, med samtliga fyra delområden, (Röda kartan, skala 1:100 000)
  - 1:2 Utredningsområde, delområde 1 (Ortofoto/flygfoto, skala 1:10 000)
  - 1:3 Utredningsområde, delområde 2 och 3 (Ortofoto/flygfoto, skala 1:10 000)
  - 1:4 Utredningsområde, delområde 4 (Ortofoto/flygfoto, skala 1:10 000)
2. Fotolista

# Översikt av utredningsområde och fornlämningsbild



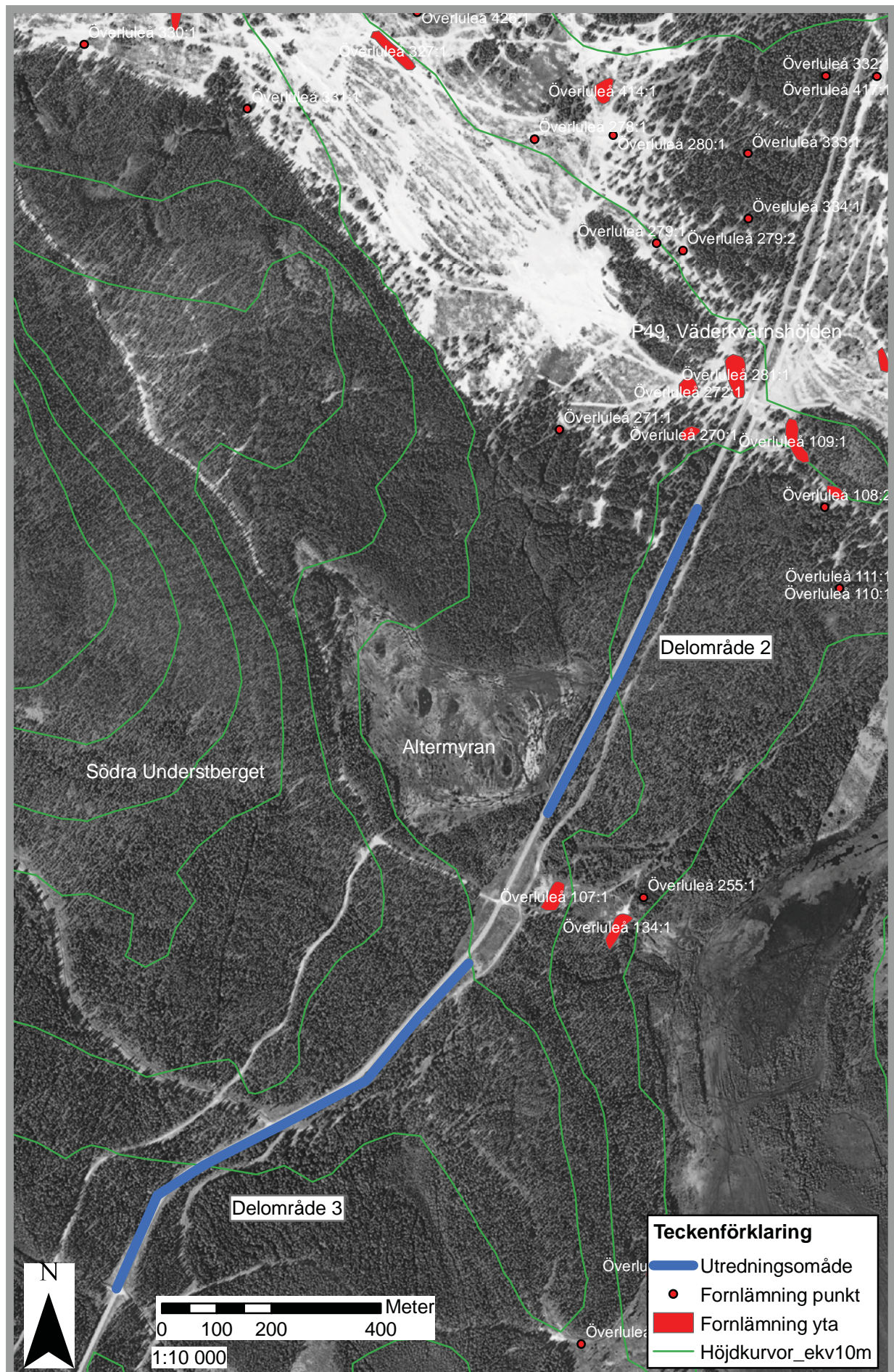


# Utredningområde, delområde 1



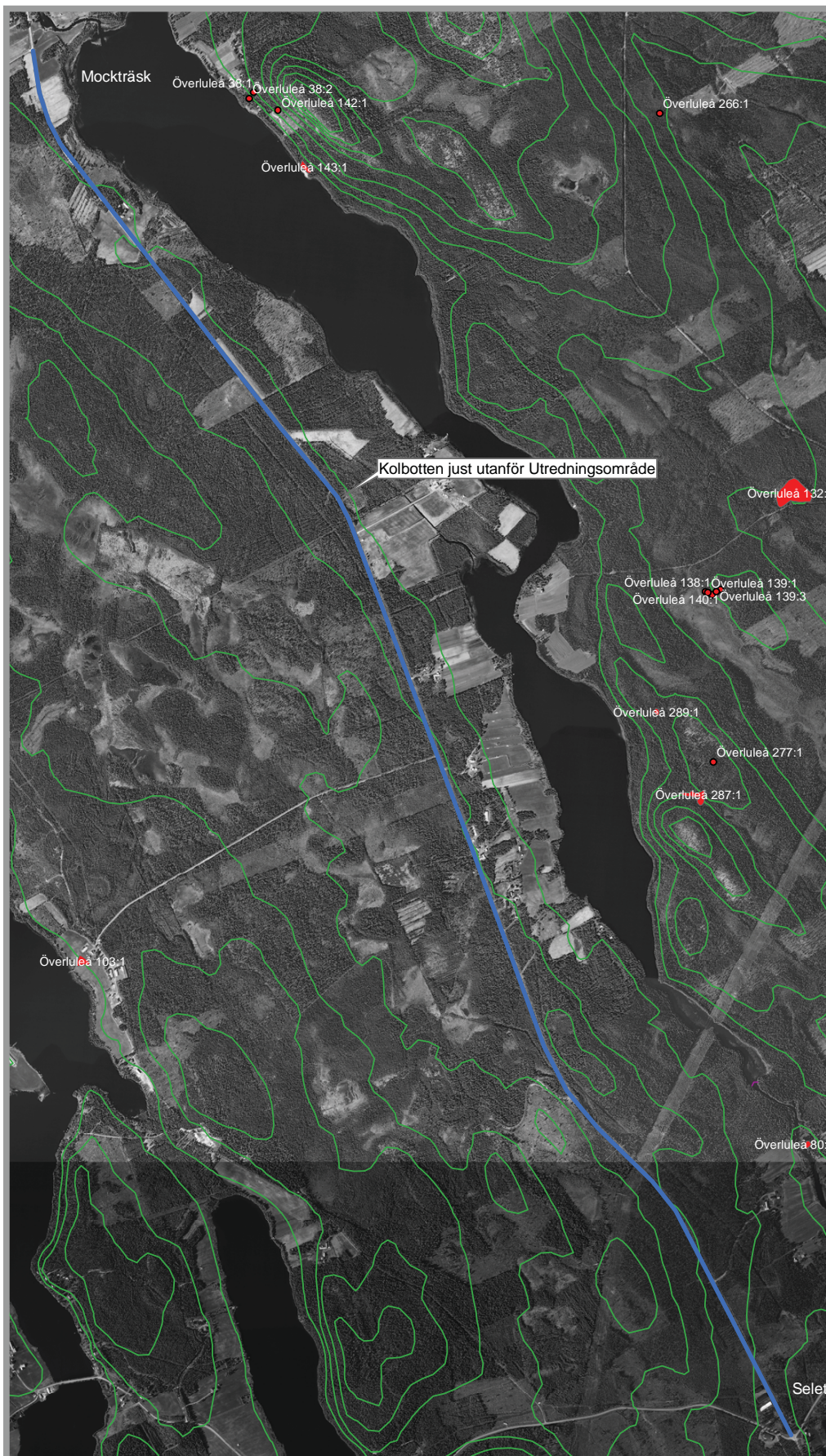


# Utredningsområde, delområde 2 och 3





# Utredningsområde, delområde 4



Sweref 99 TM

0 200 400 800 Meter

1:20 000

© Lantmäteriet Dnr 2011/1382

### Teckenförklaring

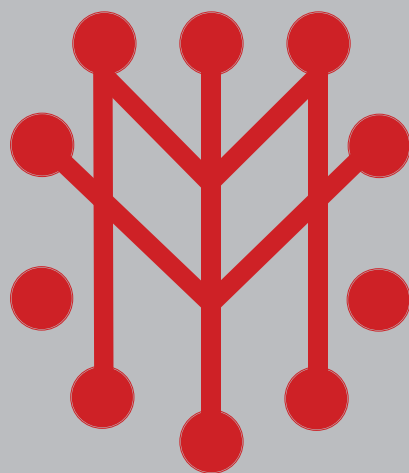
- Utredningsområde
- Fornlämning punkt
- Fornlämning yta
- Höjdkurvor\_ekv10m

## Fotolista: Väg 582 Selet – Boden, arkeologisk utredning

Fotograf:  
Olof Östlund (OÖ)

Acc nr	Motiv	Taget från	Fotograf
2011:127:01	Delområde 2.. Väderkvarnshöjden och P49 ligger längst bort i bilden.	SSV	OÖ
2011:127:02	Den sydligaste änden av delområde 3.	SV	OÖ
2011:127:03	Del av delområde 1. Väg 582 i uppførsbacken från byggnaderna vid skjutfältets säkerhetscentral	NO	OÖ
2011:127:04	Del av delområde 1. Väg 582 ned mot säkerhetscentralen.	SV	OÖ





Norrbottnens museum  
Box 266, Storgatan 2, 971 08 Luleå  
Telefon 0920-24 35 02  
Fax 0920-24 35 60  
[norrbottnens.museum@nll.se](mailto:norrbottnens.museum@nll.se)  
[www.norrbottnensmuseum.se](http://www.norrbottnensmuseum.se)



NORRBOTTENS  
LÄNS LANDSTING