

Rapport 2011:17

Arkeologi

Pajala

Arkeologisk utredning fastigheterna Pajala 6:4
och 9:3, Pajala socken och kommun
Västerbottens län



Norrbottnens museum
Olof Östlund

RAPPORT

Tekniska uppgifter

Länsstyrelsens (beslut) dnr:	431-208-2011 (beslut om utredning)
Norrbottnens museum dnr:	57-2011
Uppdragsgivare/finansiär:	Pajala kommun
Fornlämning nr:	-
Kommun:	Pajala
Socken:	Pajala
Landskap:	Västerbotten
Län:	Norrbottnen
Fastighet:	Pajala 6:4 och 9:3
Typ av uppdrag:	Arkeologisk utredning
Datering:	-
Typ av fornlämningsobjekt:	-
Antal fältdagar och varaktighet	1 ½ dag (24-25 maj 2011), 20 arbetstimmar (10 x 2 personer) varav restid 12 arbetstimmar (6 x 2 personer t o r till Pajala)
Rapporttid:	2,5 arbetsdagar, (20 arbetstimmar 1 person)
Fyndhantering:	-
Fältarbetsledare:	Olof Östlund
Rapportansvarig:	Olof Östlund
Fältpersonal:	Frida Palmbo
Underkonsulter:	-
Undersökt yta	Utredningsområdet motsvarar 64400 m ²
Höjd över havet:	160-165 m ö h
Koordinater och koordinatsystem:	Inventeringsområdet ligger inom följande koordinater: N 7479498 – 7479977 (Områdets N och S hörn.) E 862136 – 862475 (Områdets V och Ö hörn). Rikets nät, Sweref 99TM
Inställning GPS:	User grid / WGS 84
Kartblad, 5 km, (Sweref 99 TM)	741 8g SV
Dokumentationsmaterial:	Samtliga originalhandlingar, i det här fallet 3 st A5 blad med anteckningar och digitala fotografier, förvaras i Norrbottens museums respektive (akt-, bild-) arkiv. Detta gäller såväl analogt som digitalt material. Foto Acc nr 2011:107:01-07, (7 bilder) bilaga 2
Digitalt dokumentationsmaterial:	Det digitala underlagsmaterialet finns i shapeformat i Sweref 99 TM. Det förvaras på Norrbottens museums servrar. Back-uper tas dagligen av landstingets IT-personal på samtligt material som förvaras på server. I övrigt inväntas rekommendationer för långtidsförvaring av digitalt arkeologiskt material från Riksantikvarieämbetet, vilka är under utformning.
Digital programvara:	Microsoft Office (XP), ArcPad 7.0.1, ArcGIS 9.3, Adobe PhotoShop Elements 9.
Fynd:	-
Foto:	Digitala, Acc nr 2011:107:01-08, bilaga 2
Ritningar:	-

Foto på framsida: Krafledningsgatan fotograferad från en av få torra ytor i området, den torra steniga höjden i utredningsområdets NV kant, ned mot de lägre blötare områdena . Foto från NV, acc nr 2011:107:07 © Norrbottens museum, Olof Östlund

Innehållsförteckning

Tekniska uppgifter	1
Innehållsförteckning	2
Inledning	3
Sammanfattning	3
Syfte	3
Inriktning och problemformuleringar	3
Områdets förutsättningar.....	4
Topografi och naturlandskap	4
Fornlämningsmiljö	4
Forskningshistorik	5
Undersökningens utgångspunkter	5
Arbetsplan	5
Metod och utförande	6
Avvikelser från undersökningsplanen	6
Resultat	6
Undersökningsresultat	6
Vetenskaplig tolkning	7
Vidare undersökningar	8
Utvärdering	8
Referenser	9
Bilagor	9

Inledning

Norrbottens museum har under dagarna 24-25 maj 2011 utfört en särskild arkeologisk utredning på fastigheterna Pajala 6:4 och 9:3, Pajala socken och kommun, Västerbottens län, med anledning av att Pajala kommun tänker detaljplanelägga delar av de nämnda fastigheterna för bebyggelse.

Utredningen utfördes på begäran av Pajala kommun, efter beslut av Länsstyrelsen i Norrbottens län (431-208-2011) med utgångspunkt i fornlämningsbild samt områdets topografi och markslag. Beslutet togs i enlighet med 2 kap, 10§ i lagen om kulturminnen, KML (SFS 1988:950).

(Norrbottens museum utförde vid samma tillfälle också en utredning tidigare detaljplanerat område inom fastigheten Pajala 9:3, på uppdrag av länsstyrelsens och på länsstyrelsens bekostnad. Beslut dnr 431-2128-2011)

Arbetet utfördes av Olof Östlund och Frida Palmbo.

Nedanstående text är en sammanslagen rapport för båda utredningarna:

Sammanfattning

Inga nya fasta fornlämningar eller kulturlämningar påträffades vid den arkeologiska utredningen inom de båda fastigheterna. Området var till stor del mycket fuktigt med bara några få torra ytor, där marken var litet högre. Stora delar av området var också dikat i ett försök att göra marken torrare under föregående årtionden.

En ruttnande stockhög påträffades men den var varken en fast fornlämning eller kulturlämning, utan visade sig vara rester av en vägskrapa som förmodligen använts till att jämna till grusvägar på 1950-1960-talet. Den har förmodligen dumpats i utkanten av en av de gamla åkrar som nu växt igen.

Inte heller i det tidigare detaljplanelagda området påträffades några nya forn- eller kulturlämningar, även om marken där var torrare.

Syfte

Syftet med utredningen var att undersöka förekomst av fasta forn - och kulturlämningar inom det aktuella utredningsområdet samt fastställa deras status. Lämningarna skulle även markeras i fält; fornlämningar med blå-gula fornlämningsband samt kulturlämningar med röda märkband. Syftet med utredningen är även att ta fram ett fullgott besluts- och planeringsunderlag för den fortsatta processen inom exploateringsområdet. De huvudsakliga målgrupperna för den arkeologiska utredningen utgörs av länsstyrelsen, andra myndigheter, kommunen och andra undersökare.

Den arkeologiska potentialen för aktuell utredning grundar sig i fornlämningsbilden kring utredningsområdet samt områdets topografi och markslag.

Inriktning och problemformuleringar

Vid en utredning är inriktningen främst att hitta och registrera fornlämningar och kulturlämningar.

Utifrån fornlämningsbilden i närområdet kunde det framför allt antas förekomma boplatsgropar, boplatsvallar, fångstgropar, härdar, ristningar i träd, och lämningar från skogssa-

misk renskötsel inom utredningsområdet. Utöver dessa lämningar kunde möjligen även fornlämningar som boplatser och kokgropar påträffas. Förutom ovanstående fornlämnings-typer fanns också möjlighet att hitta kulturhistoriska lämningar som fossil åkermark, skogsbrukslämningar, stug- och kojgrunder och lämningar efter modernare renskötsel förekomma i området.

Djupare problemformuleringar ingår inte i utredningens syfte.

Områdets förutsättningar

Topografi och naturlandskap

Utredningsområdena, den detaljplanlagda delen (20600 m²) och den ännu ej detaljplanlagda delen (64400 m²), sammanräknade motsvarar en yta av omkring 85 000 m².

Det aktuella utredningsområdet (se bilaga 1:2 och 1:3) är beläget ca 1,5 km NNÖ om Pajala centrum, på norra sidan om Torneälven, ca 300-600 m från stranden. Landskapsbilden domineras av Torneälven och marken inom utredningsområdet sluttar till största delen svagt mot älven i söder, men i norra änden av fastigheterna sluttar marken också svagt mot en delvis utdikad myr som ligger utanför utredningsområdet i norr. Marken är också mycket riktigt väldigt blöt i de norra delarna av utredningsområdet, och diken visar att man har försökt att få marken torrare även här. Det kan vara ett försök att dika för att öppna mera åkermark. Norr om utredningsområdet kan man se en rektangulär öppen yta på ortofotot (satellitbilden), (Bilaga 1:3). Det är resterna av åkermark som just håller på att börja växa igen.

Enligt vegetationskartan består växtligheten till övervägande del av barrskog, men i själva verket är det fuktig blandskog till stora delar bestående av björk och gran, med riklig fuktkrävande undervegetation, som frodas på platsen. Denna fuktkrävande skog dominerar utom i den allra sydligaste delen av området, längs med asfaltvägen, och den västligaste delen av utredningsområdet på en stenig höjd, där det finns tallskog.

Utredningsområdet ligger på höjder mellan 160 och 165 m ö h, vilket i detta område innebär att det ligger strax under högsta kustlinjen. (I Pajala centrum ligger högsta kustlinjen ungefär 170 m ö h). Marken består enligt jordartskartan av avsatta sediment (grovm) från älven. Ett stenigare parti finns dock i områdets västligaste del där marken är något högre jämfört med resten av området.

Fornlämningssmiljö

Aktuellt utredningsområde ingår i kartbladet 741 8g SV (5km, Sweref 99TM) vilket ingår i det ekonomiska kartbladet 28M 5f Pajala (RT90 2,5 gon V), som fornminnesinventerades år 1992. I kartbladet har också en arkeologisk utredning genomförts år 1993, som innebar ytterligare registreringar av fornlämningar.

Ca 100 m SÖ om utredningsområdet registrerades vid dessa arkeologiska insatser två boplatsgropar (Raä 236:1 och Raä 713:1) samt en kokgrop (Raä 713:2). Knappt 400 m S om utredningsområdet, intill Torneälven, finns två ödekyrkogårdar (Raä 16:1 och Raä 16:2) som också är fornlämningar, där den senare är en "uppgift om begravningsplats". Utöver fornlämningarna finns en boplatsgrop (Raä 714:1), som har bedömts vara en "övrig kulturhistorisk lämning"

Inom 2 km radie finns ytterligare ett flertal registrerade lämningar som till största delen utgörs av kulturhistoriska lämningar som tjärdalar (kallas "kemisk industri" i fornlämningsregistret) och torplämningar, men också ytterligare fornlämningar som t.ex. boplatsgropar och fyndplatser (för nordbottniskt redskap i grönsten och en spets i skiffer).

Se bilaga 1:2 för ovan nämnda fornlämningars läge.

Forskningshistorik

I ett område vars närmaste del börjar 50 m Ö om det nu aktuella utredningsområdet, utförde Norrbottens museum 1993 en arkeologisk utredning inför en planerad omläggning av delar av väg 634 och väg 403. Vid utredningen påträffades förutom den redan kända Raä 236 (boplatsgrop), tre ytterligare fornlämningar: Raä 713:1-2 (kokgrop och boplatsgrop), samt Raä 714:1 (boplatsgrop). (Feldt & Wallander 1993).

I anslutning till den nämnda omläggningen av väg 403 så gjordes dessutom en förundersökning inom Raä 16 (ödekyrkogård), på den plats där den nya vägen skulle byggas. Inga tydliga lämningar av äldre aktiviteter påträffades, bortsett från en grop 1,6 x 1,2 m och 0,2 – 0,3 m djup, som inte med säkerhet kunde fastslås som sentida. Inga fynd eller organiskt material påträffades dock som gick att datera. (Feldt 1993a).

År 1993 undersöktes också två av boplatsgroparna (Raä 236:1 och Raä 714:1). Den första visade sig vara en sentida grop och inte alls en fornlämning, men Raä 714:1 daterades till 1441 – 1596 e Kr. (kalibrerat, 1 sigma). En fosfatkartering gjordes också, och visade på en markant höjning av värdena nere i gropen. Boplatsgropen tolkades därför som en förvaringsgrop för organiskt material, t ex mat. (Feldt 1993b)

Undersökningens utgångspunkter

Arbetet med de två utredningarna utgick ifrån Norrbottens museums arbetsplan och kostnadsberäkning (Nbm dnr 57-2011, daterad 2011-02-23), och en separat kostnadsberäkning över en utredning på det tidigare detaljplanerade området, som skickades till länsstyrelsen 2011-02-25. På dessa dokument har länsstyrelsen grundat dels sitt beslut om den arkeologiska utredningen av det utredningsområde som tidigare inte detaljplanerats på fastigheterna Pajala 6:4 och 9:3, dels beslutet om ekonomisk ersättning till den arkeologiska utredningen av det område som tidigare detaljplanerats på fastigheten Pajala 9:3. För de två utredningsområdenas utbredning, se bilaga 1:3.

Även om de två utredningarna utfördes vid samma tillfälle, så är alltså Pajala kommun uppdragsgivare och finansiär för utredningen som berör ännu ej detaljplanerade området, samtidigt som länsstyrelsen är uppdragsgivare och finansiär för det område som redan tidigare detaljplanerats. Antalet arbetstimmar som lagts ned på de olika områdena/utredningarna framgår av respektive rapports ”Tekniska data”.

Arbetsplan

Utredningen inför kommunens planering för byggnation i området planerades dels som förberedande kart-, arkiv- och litteraturstudier, planering och administration inför fältarbete, dels i form av fältarbete i två etapper.

Etapp 1 innebär en noggrann okulär besiktning av den yta som utgör utredningsområdet med hjälp av jordsond och eventuellt skelleftepik.

Etapp 2 innebär en fördjupad utredning med upptagande av provgropar, vilket sker med spade och skårslev, samt eventuellt avsökning med metalldetektor. Metalldetektor är planerad att användas i områden där osäkra lämningar påträffas, i lägen som topografiskt sett är bra ur fornlämnings synpunkt samt i områden i bra lägen men med kraftig markvegetation. Metalldetektor kan hjälpa till att hitta fyndmaterial vid t ex härदार, vilket underlättar bedömningen av osäkra anläggningar.

Dokumentationen sker genom fotografier och anteckningar. Inmätningar sker med hjälp av handdator/GPS (Sweref 99 TM). Nya lämningar markeras med antingen blå-gula fornlämningsband i papper för fornlämningar, eller röda pappersband för kulturlämningar. Samtliga nya lämningar registreras i handdator i programmet FältGIS i enlighet med RAÄ:s riktlinjer för detta., vilket motsvarar RAÄ:s blankett för registrering i FMIS. Beskrivningen av

lämningarna sker även enligt länsstyrelsens riktlinjer, d v s att varje enskild lämning får en egen identitet.

Resultaten av utredningen mäts in med handdator/GPS och ett digitalt planeringsunderlag skapas i ArcView, vilket levereras till länsstyrelsen senast tre veckor efter avslutat fältarbete.

Metod och utförande

Förberedelserna innan fältarbetet tog vid innefattade främst administration, kart- och litteraturstudier samt inläsning i Norrbottens museums närarkiv (tidigare utförda uppdrag i området) samt Norrbottens museums topografiska arkiv. Övrigt arkivmaterial gick inte att få fram inom tidsramen för utredningen. Genomgång av Pajala socken i Norrbottens museums topografiska arkiv gav inte någon ny information i området kring aktuellt utredningsområde, utöver de arkeologiska arbeten som beskrivits ovan under rubriken forskningshistorik. Genomgång av Fmis i området runt omkring utredningsområdet har gjorts och likaså studier av topografiska kartor.

Vid fältarbetet utfördes först etapp 1, vilket innebar att hela undersökningsområdet söktes av okulärt med hjälp av jordsond. Jordsond används för att undersöka synliga strukturer i markytan, vilket är en enkel och effektiv metod för att upptäcka fornlämningar. Jordsond är även ett effektivt redskap till att bedöma osäkra lämningar, tolka jordartsskikten och spåra konstruktionsdetaljer i dessa.

Utifrån resultatet av etapp 1 gjordes bedömningen att etapp 2 inte var nödvändig.

Resultatet av utredningen har mätts in med handdator/GPS (Sweref 99 TM) och ett digitalt underlag har skapats i ArcGIS. Samtligt dokumentationsmaterial kommer att förvaras i Norrbottens museums arkiv och bildarkiv.

Avvikelser från undersökningsplanen

Endast etapp 1 av fältarbetet utfördes. Något etapp-2 fältarbete med grävningar av provgropar eller avsökning med metalldetektor ansågs inte nödvändiga eftersom områdets markkvalitet gjorde det tydligt att detta extra arbete inte skulle leda till några andra resultat än de som redan framkommit under etapp 1.

Resultat

Vid utredningen och besiktningen påträffades inga nya forn- eller kulturlämningar.

Undersökningsresultat

Inga nya fasta fornlämningar eller kulturlämningar påträffades vid den arkeologiska utredningen inom de båda fastigheterna. Området var till stor del mycket fuktigt med bara några få torra ytor, där marken var litet högre. Stora delar av området var också dikat i ett försök att göra marken torrare under föregående årtionden. Igenvuxen åkermark från uppskattningsvis 1960 eller 1970-tal finns mitt i områdets, vid dess södra kant, alldeles norr om befintlig industritomt utanför utredningsområdet. På industritomten finns fortfarande kvar resterna av en ladugård, som dock används till annat nu. Försök har gjorts att dika ur blötmarken också inom utredningsområdets nordliga halva.

I utkanten av den igenväxande åkern, intill ett större dike och alldeles norr om kraftledningsgatan som korsar området från VNV till ÖSÖ, påträffades en ruttnande stockhö. (Bilaga 1:3). I stockhögen upptäcktes ett schaktblad, vilket gjorde det klart att det var en vägskrapa byggd för att jämna till grusvägar, och således *inte* en fast fornlämning eller kulturlämning. Bedömningen är att vägskrapan är från 1950 – 1960-talet och att den förmodligen dumpades i utkanten åkern som håller på att växa igen.

I det tidigare detaljplanerade områdets NV kant, kring kraftledningen och väster om skogsbilvägen som går från norr till söder, är marken högre och torrare än i det övriga,

utredningsområdet. Där är mycket stenigt på gränsen till småblockigt. Det som eventuellt skulle ha kunnat finnas på den steniga marken borde ha varit fullt synligt eftersom markvegetationen var tunnare där.

Den sydligaste delen av det detaljplanelagda området var avverkat fram till skogsbilvägen. Avverkningen hade medfört många öppningar i vegetationen som var möjliga att okulärbesiktiga. Även om marken var sandig och torr på platsen, fanns inga spår efter fornlämningar.

De ogynnsamma markerna gjorde att vi avstod från att gräva provgropar. Det fanns helt enkelt inga troliga lägen för fornlämningar.



Ovan till vänster: Rest av vägskrapa. (Nbm acc nr 2011:107:05. Foto: Frida Palmbo. © Norrbottens museum)



Ovan till höger: Del av schaktbladet på vägskrapan. (Nbm acc nr 2011:107:03. Foto: Frida Palmbo. © Norrbottens museum)

Till höger: Diket intill vägskrapan och vegetationen på den igenväxande åkern indikerar hur blött det är i de här markerna. (Nbm acc nr 2011:107:06. Foto: Olof Östlund. © Norrbottens museum)



Vetenskaplig tolkning

Utifrån känd fornlämningsbild i området fanns det förutsättningar att hitta främst boplatsgropar och kokgropar, sådana finns ju alldeles utanför utredningsområdets gräns. Även ett flertal andra möjliga lämningar fanns med i diskussionen innan fältarbetet började (se rubriken *Inriktning och problemformuleringar*). Fornlämningsbilden i närområdet var en viktig indikation på att tidigare okända fornlämningar kunde finnas utredningsområdet.

Det är bara att konstatera med facit i hand att marken i utredningsområdet inte är sådan att det funnits anledning att hålla till där i äldre tider. Försök att använda marken för jordbruk har gjorts under senare tider, men övergivits för några årtionden sedan.

I de områden som fornlämningar faktiskt påträffats, närmare Torneälven i söder är också marken torrare och bestående av bra sandmark att gräva i t ex för att gräva kokgropar eller förvaringsgropar, och att bo på.

Vidare undersökningar

Inga nya forn- eller kulturlämningar påträffades vid utredningen. Norrbottens museum anser att det inte finns några hinder för kommunens önskan att detaljplanera inom utredningsområdets gränser. Den slutliga bedömningen åligger dock länsstyrelsen i Norrbottens län.

Utvärdering

Även om det inne på kontoret kan vara svårt att utifrån kartmaterial och ortofoton (satellitbilder) avgöra hur markerna i tilltänkta utredningsområden ser ut, så är det viktigt att göra detta grundligt. Det nära läget till kända fornlämningar gjorde det motiverat att göra en utredning på de aktuella fastigheterna, det är ingen tvekan om den saken, och Norrbottens museum håller med Länsstyrelsen i bedömningen.

För att det ska finnas bra lägen vid blöta marker måste det finnas topografiska gränser mot någonting torrare i form av t.ex. en ås, eller en tydlig myrkant mot torr mark, vilket inte ortofotot eller höjdkurvorna på den ekonomiska kartan skvallrade om. Vegetationskartorna lovade dock övervägande barrskog, vilket kan tolkas som ”bra marker”. Men vegetationskartorna är inte att lita på, när man ska göra bedömningar om markens beskaffenhet. ”Barrskog” kan lika gärna innebära granskog som tallskog, och granskog är betydligt mera fuktkrävande än tallskog.

Ortofotot gav också indikationer på att vegetationen i utredningsområdet till stor del skulle bestå av blöt blandskog – inte tallskog – vilket också visade sig vara fallet. Ortofoton är dock inte utan brister de heller, eftersom de kan bli inaktuella. Den del av området som nyligen avverkats fanns inte med på flygfotot, vilket ledde till en kort förvirring om var vi befann oss, innan GPS hjälpte oss rätt.

Eftersom området som kommunen vill öppna för exploatering visade sig vara så blött (och där det inte var blött, stenigt) så fanns det ingen anledning att lägga ned tid på att försöka gräva provgropar, särskilt inte som markskador redan fanns på de bästa markytorna. Fältarbetstiden förkortades därmed kraftigt, jämfört med vad som planerats.

Svårigheterna med att göra träffsäkra byråmässiga bedömningar av vad som är bra lägen för fornlämningar måste både arkeologerna på Norrbottens museum och Länsstyrelsen vara medvetna om inför kommande utredningar.

2011-08-16
Norrbottens museum
Avd. Kulturmiljö

Olof Östlund
Arkeolog

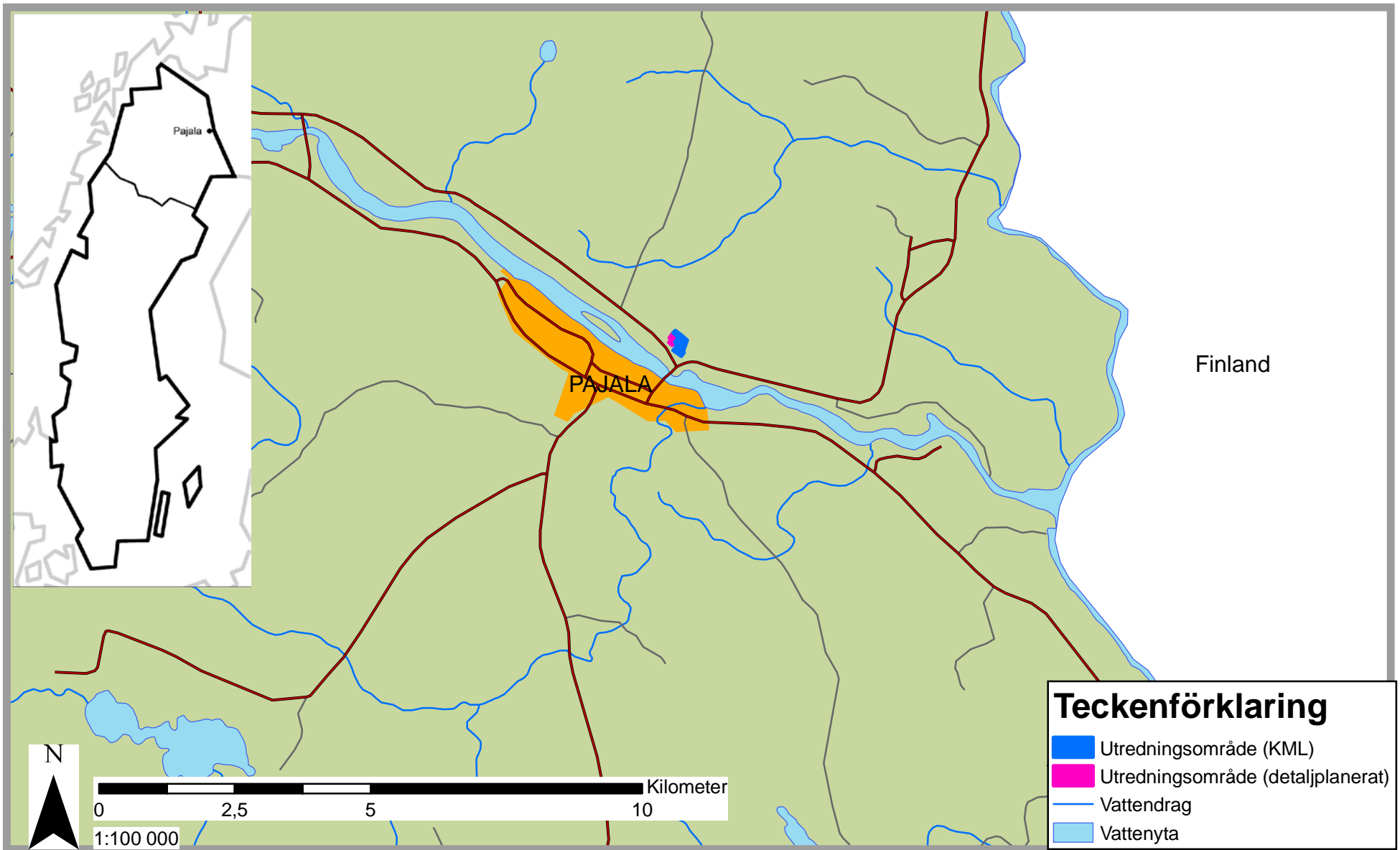
Referenser

- Fekdt Ann-Charlott & Wallander, Helén. 1993 *Rapport. Arkeologisk utredning, Pajala 17:8 + 18:6, Pajala sn, Västerbotten, Norrbotten*. Juli 1993. Norrbottens museum, Luleå (dnr 926/93)
- Fekdt Ann-Charlott. 1993a. *Rapport. Arkeologisk förundersökning. Raä 16, Pajala 17:5 + 17:10. Pajala sn och kn, Västerbotten, Norrbottens län*. September 1993. Norrbottens museum, Luleå (dnr 1427/93)
- Fekdt Ann-Charlott. 1993b. *Rapport. Arkeologisk undersökning. Raä 236 + 333, Pajala 17:8 + 18:6. Pajala sn och kn, Västerbotten, Norrbottens län.*. Augusti - september 1993. Norrbottens museum, Luleå (dnr 1661/93). **OBS! Notera att den fornlämning som kallas "Raä 333" den här rapporten senare har ändrats till "Raä 714"**

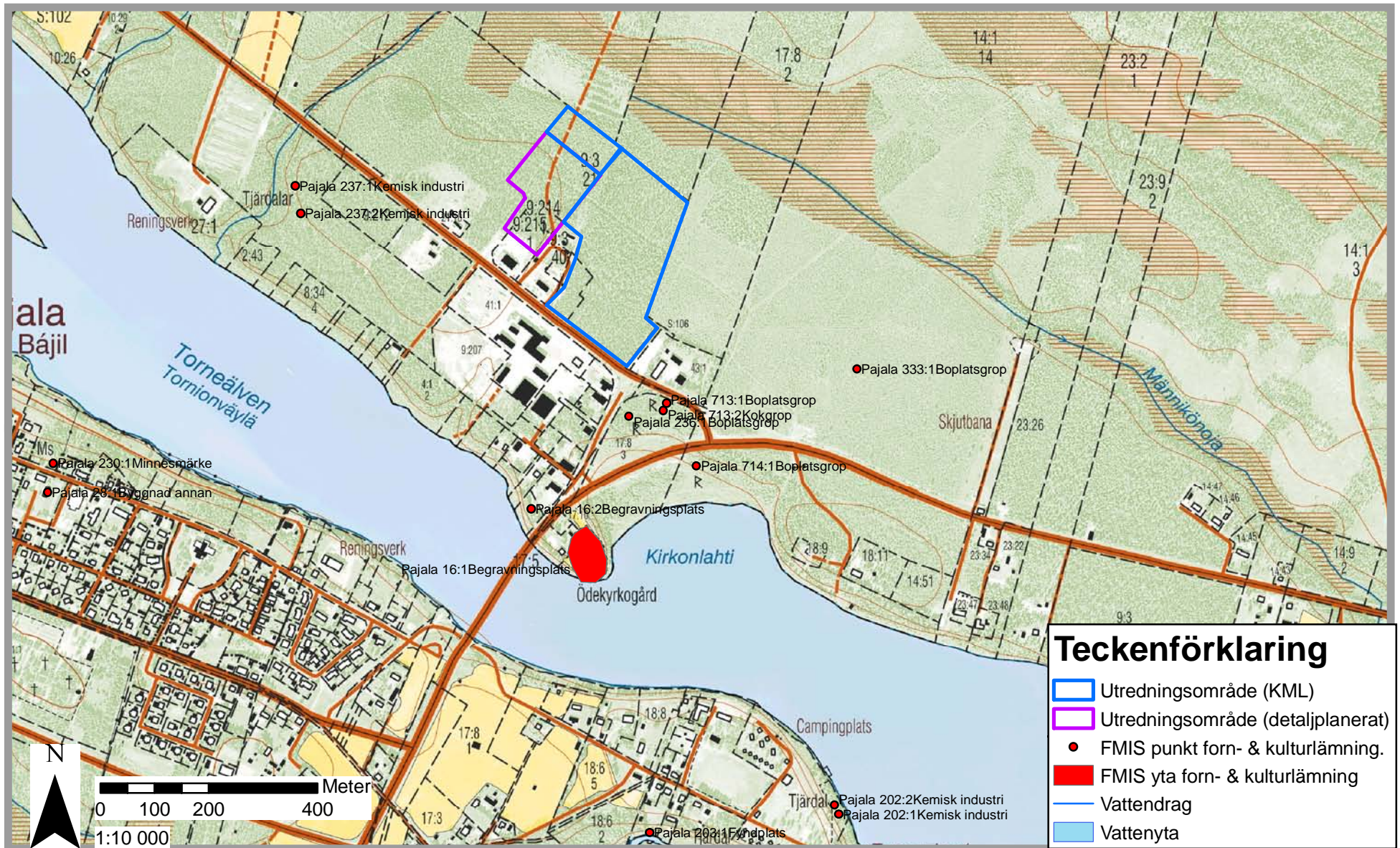
Bilagor

1. Kartor
 - 1.1 Översikt: Utredningsområdet i Pajala kommun (Röda kartan, skala 1:100 000)
 - 1.2 Fornlämningsbild (Ekonomisk karta , skala 1:10 000)
 - 1.3 Utredningsområdet (Ortofoto/flygfoto, skala 1:5000).
2. Fotolista

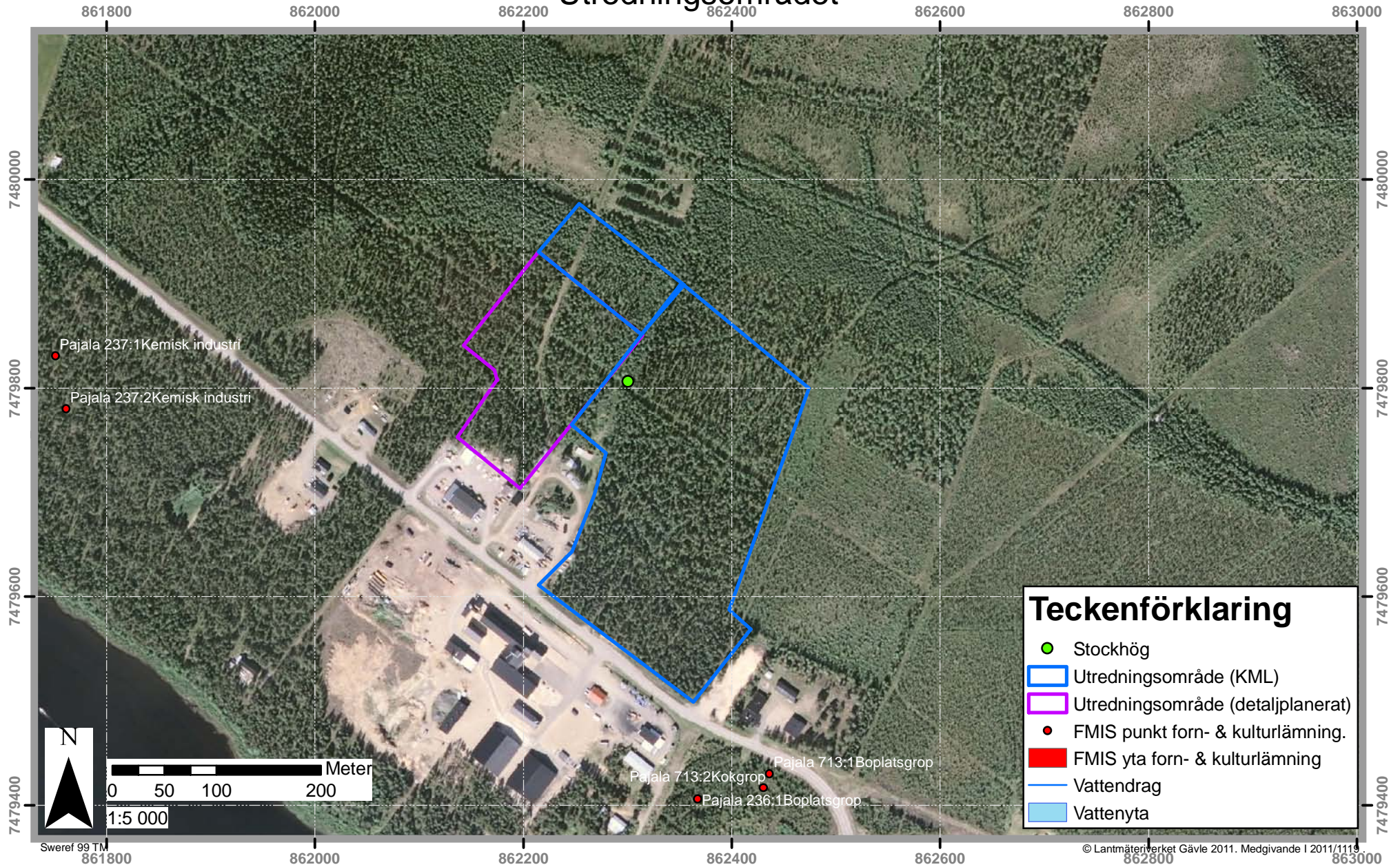
Översikt: Utredningsområdet i Pajala kommun



Fornlämningsbild



Utredningsområdet



Teckenförklaring

- Stockhög
- Utredningsområde (KML)
- Utredningsområde (detaljplanerat)
- FMIS punkt forn- & kulturlämning.
- FMIS yta forn- & kulturlämning
- Vattendrag
- Vattenyta

Fotolista: Pajala 6:4 och 9:3, arkeologisk utredning

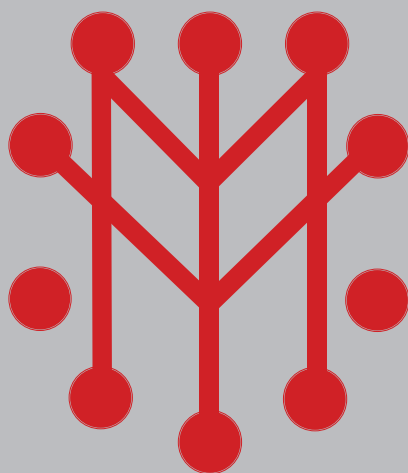
Fotografer:

Frida Palmbo (FP)

Olof Östlund (OÖ)

Fet markering av text i listan anger vilka bilder som är med i förundersökningsrapporten.

Acc nr	Motiv	Taget från	Fotograf
2011:107:01	Stockhög, (rest av vägskrapa).	NÖ	FP
2011:107:02	Stockhög, (rest av vägskrapa). På bilden syns det tandade schaktbladet uppifrån. Dess tandade egg är vinklat nedåt	S	FP
2011:107:03	Schaktbladet i närbild	SÖ	FP
2011:107:04	Stockhög med kätting och schaktblad, (rest av vägskrapa)	Ö	FP
2011:107:05	Olof Östlund lokaliserar stockhögens plats i världen med hjälp av handdatorn/GPS.	V	FP
2011:107:06	Stort dike mitt i området, alldeles öster om stockhögen.	S	OÖ
2011:107:07	Krafledningsgatan fotograferad från en av få torra ytor i området, den torra steniga höjden i utredningsområdets NV ände, ned mot de lägre blötare områdena	NV	OÖ



Norrbottnens museum
Box 266, Storgatan 2, 971 08 Luleå
Telefon 0920-24 35 02
Fax 0920-24 35 60
norrbottnens.museum@nll.se
www.norrbottnensmuseum.se



NORRBOTTENS
LÄNS LANDSTING