

Rapport 2010:31

Arkeologi

Järnframställning i Skatamark

Arkeologisk besiktning inför etablering av jordvärme inom fastigheterna Skatamark 40:3 och 40:4, Överluleå socken, Bodens kommun, Västerbottens län, Norrbottens län.



Norrbotens museum
Nils Johansson

Dnr: 342-2010
Lst dnr: 431-8003-10

RAPPORT

Tekniska uppgifter

Län:	Norrbotten
Landskap:	Västerbotten
Kommun:	Boden
Socken:	Överluleå
Raä nr:	463:1-2
Typ:	Bytomt/gårdstomt, fyndplats (slagg)
Fastighet:	Skatamark 40:3 och 40:4
Kartblad, 5 km, Sweref99 TM:	731 2b SV
Länsstyrelsens (beslut) dnr:	431-8003-2010
Norrbottens museum dnr:	342-2010
Uppdragsgivare/finansiär:	Länsstyrelsen
Typ av uppdrag:	Arkeologisk besiktning
Fältarbetsledare:	Nils Johansson
Fältpersonal:	Carina Bennerhag
Rapportansvarig:	Nils Johansson
Underkonsulter:	-
Fältarbetstid inkl resor	10,5 fältarbetstimmar, 28-29 oktober 2010
Rapporttid:	3 arbetsdagar för en person (24 arbetstimmar)
Fyndhantering:	1 arbetstimme (förberedelse av kolprov)
Koordinatsystem:	Utredningsområdet ligger inom koordinaterna N 7324940-7325000 och E 814315-814422, Sweref 99 TM
Inställning GPS:	User grid/WGS 84
Höjd över havet:	ca 10-15 m
Undersökt yta:	ca 14 m ²
Analyser:	C14-analys, resultat inväntas
Datering:	-
Fynd:	-
Foto:	Acc nr: 2010:259:1-12
Ritningar:	Bilaga 2
Dokumentationsmaterial:	Fältanteckningar, originalhandlingar och bilder förvaras i Norrbottens museums arkiv och bildarkiv.
Digitalt dokumentationsmaterial:	Det digitala underlagsmaterialet finns i shapeformat i SWEREF 99TM. Det förvaras på Norrbottens museums servrar. Backup tas dagligen av landstingets IT-personal på allt material som förvaras på server. Rekommendationer inväntas för långtidsförvaring av digitalt arkeologiskt material från Riksantikvarieämbetet. (Under utformning)
Digital programvara:	ArcGIS 9.3, MS Office, Adobe Photoshop Elements 4.0

Foto på framsida: Fotografi av nuvarande Ulriksgården (tidigare soldattorpet Wass), till höger skymtar jordvärmeschaktet. Foto från NV, acc nr 2010:259:005 © Norrbottens museum, Nils Johansson.

Innehållsförteckning

RAPPORT	1
Tekniska uppgifter	1
Innehållsförteckning	2
Inledning	3
Sammanfattning	3
Syfte och inriktning	4
Ambitionsnivå	4
Områdets förutsättningar	5
Topografi och naturlandskap	5
Fornlämningsmiljö	5
Forskningshistorik	6
Undersökningens utgångspunkter	7
Metod och utförande	7
Avvikelser från undersökningsplanen	7
Resultat	8
Undersökningsresultat	8
Vetenskaplig tolkning	9
Vidare undersökningar	11
Utvärdering	11
Referenser	13
Bilagor	14

Inledning

Norrbottens museum har under perioden 28-29 oktober 2010 utfört en arkeologisk besiktning på fastigheterna Skatamark 40:3-4, Överluleå socken, Bodens kommun, Västerbottens län, med anledning av planerad etablering av jordvärme inom Raä Överluleå 463:1-2.

Besiktningen utfördes på begäran av fastighetsägaren Stefan Enström, efter beslut av Länsstyrelsen i Norrbottens län (431-8003-10) med utgångspunkt i fornlämningsbild samt områdets topografi och markslag. Besiktningen utfördes av Nils Johansson och Carina Bennerhag.

Sammanfattning

Den arkeologiska besiktningen föranleddes av att den nye fastighetsägaren planerade att etablera jordvärme. Schaktet för jordvärmens skulle dras österut från husets södra gavel, genom den terrassering som mangårdsbyggnaden står på, via kanten på en mindre åker till ett våtmarksområde omkring 45 m nordöst om huset.

Vid ankomst på platsen bedömdes det som att schaktet genom terrassen var prioriterat då det var denna bit som löpte genom Raä 463:1 och dess avgränsning. På fastigheterna skall bebyggelse ha funnits i omgångar och i olika former sedan 1645. Ägaren till den andra gården inom 463:1 ("I si Gämmeldags") berättade att innan nuvarande mangårdsbyggnad uppfördes på 1930-talet stod det en norrbottensgård på tomten. Den låg dock öster om nuvarande byggnad mot terrasskanten och tillhörde soldatrotten Wass, numera kallas gården Ulriks (Nilsson & Nordenstorm 1992:391).

Schaktet öppnades intill husväggen 1 m in från husets sydvästra hörn och var 1 m brett samt 1 m djupt. De första 5,5 metrarna var omrörda av senare tids kabeldragning samt borring för vatten. 3 meter från schaktets vinkel i väst skars anläggning 1 av schaktdragningen, anläggning 1 visade sig vara en blästugn. Den andra i sitt slag återfunnen i Norrbotten. Schaktet drogs vidare då inga intakta kulturlager påträffades i övrigt.

Ytterligare en anläggning påträffades men kunde lämnas intakt (anläggning 3). 14 meter från schaktets början framkom dock anläggning 2. Den påträffades mitt i schaktets sträckning och kunde ej kringgås pga. en stor sten omedelbart norr om anläggningen. Att gå söder om den bedömdes ej som tillrådligt då detta kunde skada ytterligare anläggningar och arbetet avbröts.

Respektive anläggning framkom i det som tolkades som nedgrävningar i tidigare orörd mark, arbetet blev svårare pga. detta då anläggningarna inte knöts samman av några kulturlager. Anläggning 2 och 3 kunde som nämnts lämnas intakta och bedömdes därför inte behöva en slutundersökning. Anläggning 1, blästugnen, blev däremot skadad av schaktets dragning och delar av konstruktionen föll ut i schaktet. Blästugnen bedömdes i behov av en slutundersökning utifrån skadan som åsamkats den samt risken att den skulle förstöras vid igenläggningen av schaktet

Syftet med besiktningen var att fastställa om fornlämningar berördes av den planerade etableringen av jordvärme. Besiktningen avbröts då fornlämningar framkom som inte kunde kringgås.



Nbm acc nr 2010:259:006 © Norrbottens museum. Jordvärmeschaktet samt försöket att gå norr om anläggning 2. Foto från V. Fotograf: Nils Johansson.

Syfte och inriktning

Syftet med besiktningen var att fastställa om fornlämningar berördes av företaget, dvs. förekomst av kulturlager eller anläggningar från medeltid/historisk tid och att kortfattat beskriva dessa.

Den arkeologiska potentialen i området grundade sig på fornlämningsbilden samt områdets topografi och markslag.

Ambitionsnivå

Ambitionsnivån var anpassad efter besiktningens syfte och genomfördes som en schaktkontroll, tanken var att endast schaktet österut från huset till åkern skulle övervakas på detta sätt. Sedan skulle besiktningen genomföras genom att lägga ut sökschakt men pga. de framkomna anläggningarna uteblev dock den denna senare del.

I ”Arkeologi i Norrbotten – En forskningsöversikt” formuleras de viktigaste och kvarvarande kunskapsluckorna i länet. Två stycken av de angivna kunskapsluckorna är ytterligt relevanta för denna besiktning, nämligen dessa:

- Lokalisering och undersökningar av medeltida gårdslägen med avseende på gårdsstrukturer, regionala skillnader och hur långt tillbaka platsen varit bebodd.
- Lokalisering och studier av järnålderns boplatser i kustmiljö (Arkeologi i Norrbotten, s. 52).

Byn Skatamark har sina tidigaste belägg i handlingar från 1409 (Pelliieff 1987:80). Lösfynd från yngre järnålder (pilspets, yxa) återfinns i området vilket antyder någon form av närvaro under åtminstone vikingatid. 1645 omnämns tre gårdar inom Raä Överluleå 463:1, ett medeltida ursprung går ej att utesluta.

Områdets förutsättningar

Topografi och naturlandskap

Raä Överluleå 463:1-2 är belägna i byn Skatamark, som ligger ca 18 km nordöst om centrala Boden. Skatamark utgörs av tre byadelar, Inbyn, Häggan och Ubbyn. Idag räknas även byn Skogså till Skatamarkbyarna. Raä 463:1 utgör området för Häggans bytomt år 1645. Kännetecknande för byarna är att de ligger på utskjutande och markerade höjdutsprång. Bebyggelsen ligger på moränmark i lidlägen som vetter ned mot Skatamarkträsket.

Sluttningarna ned mot Skatamarkträsket samt de flackare strandpartiernas sedimentmarker har åtminstone sedan 1409 lämpat sig väl för jordbruk. Byarna ligger vid den absolut innersta delen av en uppgrundad havsvik, numera utgör resterna av denna havsvik Persöfjärden. Havsviken anslöt sig till nuvarande Skatamarkträsket från nordväst i en vid båge runt Åberget (se översiktskarta, bilaga 1:2).

Aktuell lämning ligger på en höjdsträckning som stiger mot nordväst. Höjden vid undersökningsområdet (UO) uppgår till omkring 15 meter över havet. Den yta som skulle omfattas av besiktningen uppgick till ca 4700 m², endast omkring 14 m² omfattades dock av besiktningen när den avbröts pga. intakta lämningar (se karta över UO, bilaga 1:3).

Fornlämningssmiljö

Skatamark omtalas i historiska källor från 1409 (Pellijeff 1987:80ff). Lösfynd och lämningar i närområdet berättar om en lång aktivitet på platsen med boplatser och boplatsgropar (Raä 452:1-2, 507:1), fyndplatser för stenyxor (Raä 456:1 & 66:1), fyndplats för en pilspets i järn (Raä 469:1), fossil åkermark (Raä 94:1), fäbodvallar (Raä 64:1 & 470:1) samt en fyndplats för en yxa av järn som har klara paralleller hos finska yxtyper från vikingatid (Raä 473:1).

Omkring 240 meter nordöst om aktuella UO har fynd gjorts av sju urholkade stockar, troligen stockbåtar. Fynden gjordes 1932 vid diknings- och plöjningsarbete (Raä 67:1). I samma kontext som fynden återfanns ett paddelfragment vilket talar för tolkningen av fynden som båtar. Stockarna hade en något märklig konstruktion med en uthuggen tapp i fören samt att de var raka i aktern, de beskrevs som ”trågformade”. Dessa skall förhoppningsvis dateras inom projektet ”Tabula rasa – En bygd i förändring. Norrbottens kustland under yngre järnålder”.

Ett liknande fynd gjordes 1936 omkring 1,8 km väster om aktuella UO med samma typ av båtar som de som återfanns i Häggmyran. Det exakta antalet angavs inte men ”en hel del” skall det enligt uppgift ha varit (Raä 621:1).

Omedelbart norr om UO återfinns lämningarna efter en fäbodvall. Husgrunderna som finns på platsen skall enligt bybor vara resterna efter Häggans sommarladugårdar som stod på fäbodvallen.

Raä 463:1 har beteckningen ”bytomt/gårdstomt” och utgör den gamla byatomten för Häggans by. På den geometriska kartan från 1645 återfinns tre gårdar på platsen, likaså på den geometriska kartan från 1709. Raä 463:2 utgör en fyndplats för slagg av okänd typ inom ett 125 x 125 m stort område väster, söder och öster om den mangårdsbyggnad som aktuell besiktning genomfördes vid.

En rik lämningssmiljö omger platsen, med lämningar som antyder aktivitet från stenålder till historisk tid.

Forskningshistorik

Tidsperioden yngre järnålder/tidig medeltid är omvälvande i den mån att det sker en stor förändring med början under yngre järnålder som påverkar hela området. Dels genom den agrara bebyggelsens etablerande under tidig medeltid och genom det allt starkare inflytande som de framväxande rikena och statsapparaterna i Norge, Sverige och nuvarande Ryssland får i Norrbotten och norra Fennoskandia. För Norrbottens del kulminerar denna utveckling under 1300- och 1400-tal genom den aktiva kolonisationen som genomförs. Först då dras området definitivt under den svenska kronans inflytande. Det regala inflytandet leder till stora samhällsförändringar genom att gränser och regleringar upprättas som slår sönder äldre kontaktmönster, ny organisation tillkommer och sociala system kastas om genom den snabbt expanderande agrara bebyggelsen och den nya religionen (Wallerström 1995b:35ff samt 1995a:167ff). Thomas Wallerström har kastat mycket ljus över perioden från tidig medeltid och framåt i sin doktorsavhandling "Norrbotten, Sverige och medeltiden".

Sven-Donald Hedman och Lars Liedgren har behandlat bosättningsmönstret vid Norrbottenskusten under förromersk och romersk järnålder och problematiken kring detta i "Utvärdering av fornminnesinventeringen". De konstaterar att det finns en väldigt liten förekomst i inventeringsmaterialet av kustbundna boplatser på nivåer för äldre järnålder och att detta sannolikt beror på inventeringarnas inriktning och inte på den faktiska verkligheten (Liedgren & Hedman 2005:14).

Samma mönster kan appliceras gällande den yngre järnålderns bebyggelse som vi vet mycket lite om, resultaten från de undersökningar som gjordes under ledning av Carina Bennerhag på lokal 20 samt 39 under slutundersökningarna på Haparandabanan har utgjort viktiga kunskapsstillskott. Den sista fasen i dessa platser utnyttjande kunde dateras till folkvandringstid-vikingatid, 350-800 e.Kr. Bosättningsmönstret förändras något under denna tidsperiod då boplatserna anläggs en längre bit från stranden än tidigare. Kontexten bestod av härdar, härdgröpar/avfallsgröpar och en smideshärd. Inga huskonstruktioner kunde påvisas (Bennerhag 2007: 23).

Lämningar från såväl äldre som yngre järnålder är som nämndes tidigare underrepresenterade i det inventerade materialet. Dock finns det en något större representation från yngre järnålder än äldre men väldigt få dateringar är gjorda. Den enda kända bebyggelse från perioden är de s.k. tomtningarna. Bruket av tomtningar tar sin början under folkvandringstid och sträcker sig fram till medeltid enligt dateringar som är gjorda. Tomtningarna är tolkade som fångst- och jaktplatser för fisk och säl och anses inte vara några permanenta bosättningar (Liedgren & Hedman 2005: 41; Arkeologi i Norrbotten 1998: 43-45).

Klart är att vi inte kan leta efter den typ av bebyggelse som kan observeras i södra och mellersta Sverige under yngre järnålder. Om det fanns en fast bebyggelse i form av gårdar under senare delen av yngre järnålder i Norrbottens kustland gestaltade den sig inte som den i söder (Carlzon m.fl. 2000:3). Vi vet alltså inte hur människa som brukade tomtningarna i skärgården ordnade och uppförde sina boplatser på fastlandet. Noel Broadbent har ställt upp en modell som syftar till att kunna spåra kustbosättningen under yngre järnålder men påpekar också att vi idag endast känner till tomtningarna och inte hur deras andra bosättningar gestaltade sig (Broadbent 2010:201f).

Övergången till tidig medeltid

Ulf Segerström genomförde en vegetationshistorisk undersökning på Mattisberget i Luleå älvdal, denna var en del i Wallerströms avhandling "Norrbotten, Sverige och medeltiden" och redogör för att permanent jordbruk etableras i Luleå älvdal från allra senast 1200-tal (Wallerström 1995b:17). Pollenanalysen på platsen angav att den första odlingen var av råg och först senare korn. Platsen har därmed likheter med studier gjorda på lokaler i Tornedalen där precis samma mönster observerades, först är det råg som introduceras och sedan korn (Wallerström 1995b:22). Lösfynd

och ortnamnsforskning i kombination med den vegetationshistoriska undersökningens resultat antyder att denna agrara bosättning var av östligt inflytande och en del av en östlig kulturfär under tidig medeltid, innan den från söder kommande kolonisationen (Wallerström 1995a:100f).

En liknande utveckling bör kunna observeras även i området omkring Skatamark-Brobyn, likväl som i hela området omkring den gamla havsviken som idag kallas för Persöfjärden.

Den österifrån kommande agrara bosättningen agerade under andra premisser än den svenska 1300-talskolonisationen. Den östliga bosättningen levde med en erämarkshushållning som gjorde dem relativt oberoende av maktcentra till skillnad från de svenska jordbrukarna som var starkt beroende av den svenska överheten (Wallerström 1995a:282f). Wallerström tar också upp Eric R. Wolfs socialantropologiska studie där Wolf gör skillnad på odlare och bönder, där odlare endast odlar som en liten del i en blandekonomi medan bönder är rena specialister där överskottet av odlingen går till en elit (Wallerström 1995a:278f). Denna tanke gör det lättare att se den östliga introduktionen av jordbruk i ett område där populationen utgörs av jägare-samlare. Dessa hade sannolikt ett levnadssätt med fler kontaktpunkter med erämarkshushållande bönder än med de under 1300-tal kommande svenska bönderna och som möjliggjorde ett snabbare inkluderande av odling i sitt eget resursutnyttjande. Men detta är endast lösa hypoteser.

I närområdet omkring UO har endast en arkeologisk undersökning genomförts. Norrbottens Museum genomförde 1995 en arkeologisk utredning på fastigheterna Vibbyn 1:10 samt 1:12 omkring 10 km SÖ om Skatamark. Utredningen föranleddes av planer på en täkt på nämnda fastigheter. Fem nya anläggningar påträffades som dock befanns vara osäkra och svårbedömda. Anläggningarna bestod av fyra gropar samt en röseliknande kulle av sten.

Undersökningens utgångspunkter

Arbetet utgick ifrån Norrbottens museums arbetsplan (Nbm dnr 342-2010, daterad 2010-10-19) vilken länsstyrelsen baserat sitt beslut på.

Metod och utförande

Förberedelserna innan fältarbetet tog vid innefattade främst administration, kart- och litteraturstudier samt inläsning i Norrbottens museums närarkiv samt Norrbottens museums topografiska arkiv. Undersökningsledaren hade sedan tidigare ingående kunskaper om området genom inläsning inför ett egeninitierat forskningsprojekt i Skatamark-Brobyn, ”Tabula rasa – En bygd i förändring. Norrbottens kustland under yngre järnålder”. En genomgång av fornminnesregistrets (FMIS) uppgifter för området kring Skatamark har också genomförts.

Fältarbetet genomfördes som en schaktövervakning, vilket innebar att schaktets dragning följdes samt styrdes av arkeologerna på plats. En avsökning med metalldektektor genomfördes i den åkerkant som jordvärmschaktet skulle dras genom, förekomst av slagg kunde påvisas över hela den detekterade ytan (se bilaga 1:3).

Resultatet av utredningen har mätts in med handdator/GPS (Sweref 99 TM) och ett digitalt underlag har skapats i ArcGIS. Samtligt dokumentationsmaterial kommer att förvaras i Norrbottens museums arkiv och bildarkiv.

Avvikelse från undersökningsplanen

Upprättandet av sökschakt i resterande delar av besiktningsområdet genomfördes aldrig. Detta blev inaktuellt då arbetet avbröts för att intakta lämningar framkom som ej kunde kringgås utan att ta skada.

Resultat

Undersökningsresultat

Vid besiktningen framkom tre anläggningar. En blästugn, en avfallsgrop/kolningsgrop samt en anläggning med okänd funktion (se bilaga 1:3).

Anläggning 1 utgjordes av en blästugn som framkom 3 meter öster om vinkeln som jordvärmeschaktet gör i väst. Anläggningen skadades vid schaktets dragning pga. att skopan gick för djupt då den var tandad. En del av konstruktionen föll ut i schaktet i form av stenfodring och slagg. En profil kunde rensas fram och ritas av med en största bredd på 1,7 meter och ett djup på 0,9 meter, blästugnen framkom i den södra schaktkanten (se bilaga 2). Lämningen är endast den andra i sitt slag att återfinnas i Norrbottens län oavsett tidsperiod. Ugnen syntes i profilen som ett 0,55 meter tjockt lager i en klart synlig nedgrävning. Den överlagrades av ett 0,15 meter tjockt matjordlager samt ett delvis överlagrande rödbränt sandlager av 0,02 meters tjocklek.



Nbm acc nr 2010:259:002. © Norrbottens museum. Anläggning 1, blästugn. Fotograf: Nils Johansson.

Ugnsfyllningen utgjordes av fet, mörk och sotig jord med inslag av kol. I denna fyllning fanns stora slaggfragment, i botten och sidor fanns delar av stenkonstruktionen kvar. Fragment av den lertätning som använts för att täta ugnen satt kvar som ett bränt keramiskt material på stenfodringen.

Under blästugnen framkom till sist ytterligare ett lager med rödbränd sand med osäkra inslag av malm. Nedgrävningen för blästugnen var tydlig och klart avgränsad i både öst och väst. Kolprov togs in för analys från det som bedömdes inuti ugnsutrymmet på ett djup av 0,65 meter (se bilaga 2).

Arbetet fortsatte då anläggningen inte kunde kopplas till ett sammanhängande kulturlager. 5,7 meter från jordvärmeschaktets vinkel i väst påträffades ytterligare en anläggning, anläggning 3, som dock kunde kringgås och lämnas närmast intakt. Anläggning 3 framkom i den norra schaktkanten.

Arbetet avbröts när anläggning 2 framkom mitt i schaktets sträckning. Ett försök att kringgå lämningen gjordes men gick ej att genomföra pga. en mycket stor sten som påträffades omedelbart norr om anläggningen. Att gå söder om den bedömdes inte som tillrådligt då risken fanns att fler anläggningar skulle framkomma och eventuellt skadas.

Anläggning 2 utgjordes av en flack nedgrävning och framkom under ett 0,3 m tjockt matjordslager. Fem tydligt avsatta lager kunde observeras och uppgick till en sammanlagd tjocklek av 0,45 meter. Slagg framkom i ytan på anläggningen och den tolkades utifrån lagerföljden som en avfallsgrop eller kolningsgrop. Kolprov togs in från anläggningen.



Nbm acc nr 2010:259:003. © Norrbottens museum. Anläggning 2. Fotograf: Nils Johansson.

Vetenskaplig tolkning

Av de tre anläggningar som framkom i schaktet kunde funktionen endast fastställas på en av dessa, blästugnen. Blästugnen vette söderut mot Skatamarkträsket och låg precis på kanten till den terrass som mangårdsbyggnaden står på.

Anläggning 2 kunde kopplas till blästugnen då slagg av samma typ som i ugnen återfanns även här. Slaggförekomsten, att lagren åtminstone avsatts vid två skilda tillfällen samt den flacka nedgrävningen talar för att rör sig om någon form av avfallsgrop som uppkommit vid järnframställningen. Alternativet är att det är en kolningsgrop som sedermera antingen rasat ihop eller återfyllts i samband med att den slutat användas.

Den undre horisont som kunde observeras och som avsatts tidigare än övre lager i anläggning 2 kan tolkas som en tidigare växthorisont då lagret är humöst och saknar inslag av kol och slagg. På växthorisonten har sedan ett sandlager påförts och utanpå detta har sedan de eldpåverkade lagren deponerats innehållande slagg och kol. Kolprov från anläggning 2 skall dateras med hjälp av C^{14} -analys för att kunna avgöra

ifall anläggningen är samtida med blästugnen. Blästugnen skall i sin tur dateras inom ramen för slutundersökningen som genomfördes av densamma.

Det finns många intressanta aspekter på lokaliseringen av denna järnframställningsplats. Den järnframställningsplats som undersöktes i Sangis av Carina Bennerhag var lokaliserad utanför boplatserna, i utmarken, klart avskild från bosättningen (Bennerhag 2010 manus). Detta går stick i stäv med det mönster som observerats i södra Sverige där den tidiga järnframställningen hade en småskalig karaktär och framställningen skedde framförallt för husbehov i direkt anslutning till boplatserna (Hjärthner-Holdar 1993:38, Magnusson 1987:131). Århundradena före Kristi födelse sker en förändring i järnframställningen och järnproduktionen ökar något. Produktionsplatserna påträffas nu i utmarken skild från boplatserna.

På platsen för den aktuella järnframställningsplatsen vet vi med säkerhet att det funnits gårdsbebyggelse sedan 1645 då tre gårdar angavs inom området som numera utgör Raä Överluleå 463:1. Vi vet också att Skatamark som by finns belagd sedan 1409 och att byn förmodligen har tidigmedeltida anor (Pellijeff 1987:80). Det är troligt detta är det första exemplet i Norrbotten där järnframställning bedrivs i förbindelse med bebyggelsen och boplatserna och inte klart avskild från den.

Den norrbottensgård som tidigare låg på fastigheterna 40:3-4 låg öster om nuvarande byggnad mot terrasskanten och tillhörde soldatrotten Wass, numera kallas gården Ulriks (Nilsson & Nordenstorm 1992:391). Den man som bodde där som soldat på roten sades enligt orsbefolkningen ha haft egen malmbrytning i mindre gruvhål på sina ägor i bergen ovanför Häggan, vilket bör avse bergen Brändberget och Torrberget. I dessa berg finns det registrerat ett flertal gruvhål. Torrberget ligger omkring 4 kilometer norr om Ulriksgården och Brändberget omkring 5 kilometer nordväst om gården.

En möjlig tolkning kan vara att det är denne soldat Wass, det finns en Adolf Johansson Wass på gården vid 1890 års folkräkning (Foark Umeå), som har brutit malm i de närliggande bergen och sedan framställt järn ur malmen hemma på sin gård. Med tanke på den angivna placeringen av den tidigare norrbottensgården bör framställningen då ha skett precis utanför huset. Brandfarliga sysslor brukade annars bedrivas en bit bort från bebyggelsen.

Med dateringen får vi också svaret, det kan röra sig om en förhistorisk järnframställningsplats även om det inte finns några belägg för detta i nuläget. Fler indikationer talar för en datering till historisk tid.

Ett frågetecken fortfarande är den stora spridningen av slagg som anges finnas inom ett område av 125 x 125 meter inom Raä 463, både söder, väster och öster om nuvarande mangårdsbyggnad skall slagg ha framkommit. Plogning och bruk av marken är en trolig anledning till del av spridningen, men hur har den deponerats i marken från första början?

Troligt är att slaggen deponerats i vatten eller sankmark. Blästugnen och gården ligger som nämnt på en terrass som vetter ned mot Skatamarkträsket. Träskets vattenyta sänktes under 1920-tal med åtminstone ett par meter och torrlades mer eller mindre. Sumpmarkerna som fanns runt omkring träsket dikades ur och började användas för odling (Nilsson & Nordenstorm 1992:52). Idag när dikningar och utgrävningar inte underhålls har träsket återigen börjat växa och området där jordvärmerna var tänkt att etableras, omkring 45 m nordöst om gården, är idag våtmark. Det är alltså mycket sannolikt att det fortfarande under andra hälften av 1800-tal var våtmark nedanför terrasskanten och därför var en lämplig plats att deponera slaggmaterialet på, området gick ändå inte att utnyttja och insatsen var mindre än att gräva ned det.

Vidare undersökningar

Den skadade blästugnen slutundersöktes 2-3/11 2010 av Carina Bennerhag och under-tecknad.

Vid framtida markarbeten inom Raä 463:1 bör arkeologisk kompetens finnas på plats. Denna undersökning har visat på vilken potential det finns på bytomter och gårdstomter från historisk tid och kanske bör nytt fokus sättas på just dessa lämningar som vi vet väldigt lite om.

Det är framför allt terrassen som mangårdsbyggnaden står på samt terrasskanten mot Skatamarkträsket som framtida arkeologiska insatser bör fokuseras på. En tydlig orientering av de funna anläggningarna mot kanten av terrassen kunde klart observeras.

Det våtmarksområde, Häggmyran, som återfinns nordöst om mangårdsbyggnaden på Skatamark 40:3-4 bör också det omfattas vid framtida arkeologiska undersökningar i området. Detta med tanke på de två stora myrfynd som har gjorts i dels Häggmyran (Raä 67:1) samt Skatamarkträsket (Raä 621:1). Dessa två fynd utgjordes av stora antal stockbåtar av okänd datering och det går med säkerhet att anta att det ligger kvar föremål i våtmarkerna som kan ta skada vid framtida ingrepp.

Utvärdering

Med tanke på fornlämningsbild samt lokalhistoria är de funna lämningarna inte särskilt förvånande. Under historisk tid har skogen och skogsindustri spelat stor roll i Skatamark men även en småskalig gruvindustri verkar åtminstone under en period ha sysselsatt människor i bygden. Med detta som bakgrund bör framtida undersökningar i Skatamark, men också i andra byar med medeltida ursprung, ha hög prioritet.

Denna besiktning har resulterat i fyndet av Norrbottens enda andra blästugn förutom den Carina Bennerhag undersökt i Sangis. En parallell är de undersökningar som genomfördes av Gustaf Hallström i Björnsbyn på 1920-talet där ett rikt material från medeltid återfanns mer eller mindre orört sedan 1300-1400-tal (Hallström 1921). Byarna i Norrbotten har en mycket stor arkeologisk kunskapspotential och detta bör Norrbottens Museum samt Länsstyrelsen ha i åtanke inför framtida undersökningar.

Fältarbetstiden överskreds vid besiktningen av jordvärmeetableringen då marken dels var mycket stenig och det stora antalet lämningarna framkom. Norrbottens Museum anser att andelen fältarbetstid, som är direkt kopplad till ambitionsnivån, bör vara betydligt större vid arkeologiska uppdrag i för oss okända områden. Inga arkeologiska undersökningar har genomförts i Skatamark sedan 1930- och 1940-tal då de nämnda stockbåtarna grävdes fram och vår kunskap är därmed begränsad till historiska källor samt fornminnesinventeringen. Med denna kunskap bör en takt inte ha angetts som mer överstämmer med schaktövervakningar i G:a Hamngatan i Gammelstad än en arkeologisk besiktning i ett för arkeologer mer eller mindre okänt område utgående från den arkeologiska potentialen.

Metalldetektor bör alltid medföras vid liknande besiktningar då slaggförekomsten i åkermarken kunde bekräftas.

C¹⁴-analyser bör alltid finnas med i genomförandet även vid arkeologiska besiktningar. En C¹⁴-analys med tillhörande vedartsanalys uppgår endast till en kostnad av 4000 SEK. Utan säkra dateringar blir tolkningar svårare att genomföra då förankring i kronologi saknas samt, som i fallet med besiktningen av Raä 95:1 (Nbm dnr 327-2010; Lst dnr 431-7887-2010), så försvåras bestämningen av lämningstyp samt an-

tikvarisk bedömning när daterande artefakter uteblir och ingen möjlighet till C¹⁴-analys finns.

2010-11-18
Norrbottnens museum
Avd. Kulturmiljö

Nils Johansson
Arkeolog

Referenser

Tryckta källor

Arkeologi i Norrbotten. En forskningsöversikt. 1998. Länsstyrelsen i Norrbottens län. Rapportserie 14/1998. Luleå.

Broadbent, Noel. *Lapps and labyrinths. Saami prehistory, Colonization and Cultural Resilience*. Washington 2010.

Hjärthner-Holdar, Eva. *Järnets och järnmetallurgins introduktion i Sverige*. Uppsala 1993.

Liedgren, Lars & Hedman, Sven-Donald. *Utvärdering av fornminnesinventeringen, 1984-2002 och projektet Skog och Historia, 2000-2004, i Norrbotten*. Arjeplog 2005.

Magnusson, Gert. Järn, kolonisation och landskapsutnyttjande i Norrlands inland. Ingår i: *Bebyggelsehistorisk tidsskrift Nr. 14. Samer och germaner i det förhistoriska Norrland*. Uppsala 1987.

Nilsson, Birger & Nordenstorm, Leif (red.). *Skatamark, förr och nu*. Boden 1992.

Pellijeff, Gunnar. *Ortnamnen i Norrbottens län, Del 3 Bodens kommun*. Umeå 1987.

Wallerström, Thomas. *Norbotten, Sverige och medeltiden, band I*. Luleå 1995.

Wallerström, Thomas. *Norbotten, Sverige och medeltiden, band II*. Luleå 1995.

Otryckta källor

Bennerhag, Carina m.fl. *Arkeologisk förundersökning. Haparandabanan 2006/2007. Lokal 7, 13, 20 och 39, Nederkalix socken. Inför byggandet av ny järnväg, sträckan Kalix-Haparanda, Norrbottens län*. Rapport 2008:1. Norrbottens Museum. Luleå 2008.

Bennerhag, Carina. *Arkeologisk slutundersökning. Haparandabanan 2007*. Rapport 2009:1. Norrbottens Museum. Luleå 2009a.

Carlzon, Johan, Hägg, Johan & Salander, Jesper. *Kulturhistoria i Obbola – En inventering hösten 2000*. Rapport. Västerbottens Museum. Umeå 2000.

Hallström, Gustaf (1921). *Fältanteckningar från undersökning av RAÄ Nederluleå 1:1*. Norrbottens Museum dnr 1918/80 samt 1919/80. Luleå.

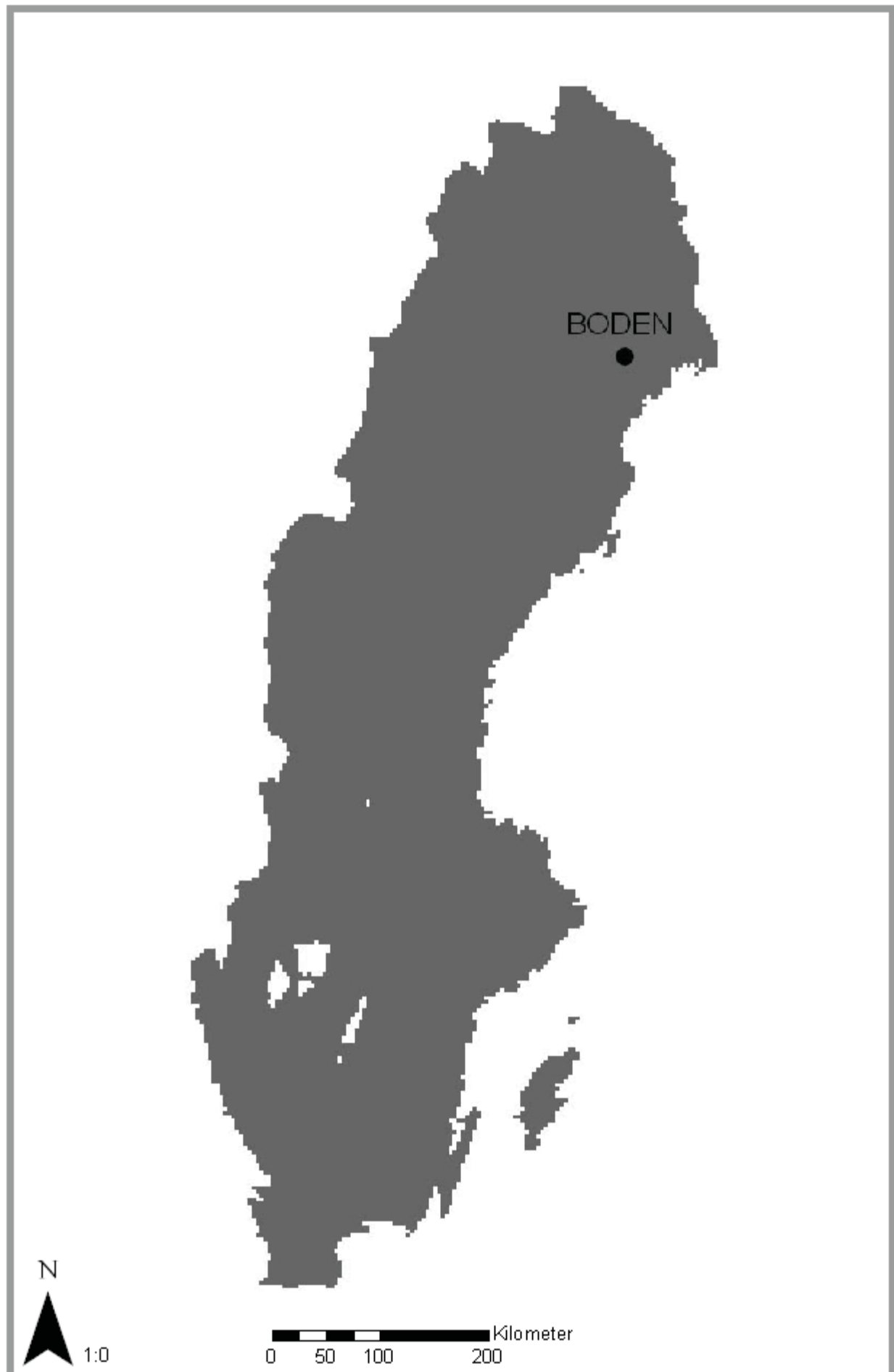
Digitala källor

<http://www.foark.umu.se/folk/bd/person.asp?lanr=25&forsnr=6&pnr=328&selarkbild=Överluleå>

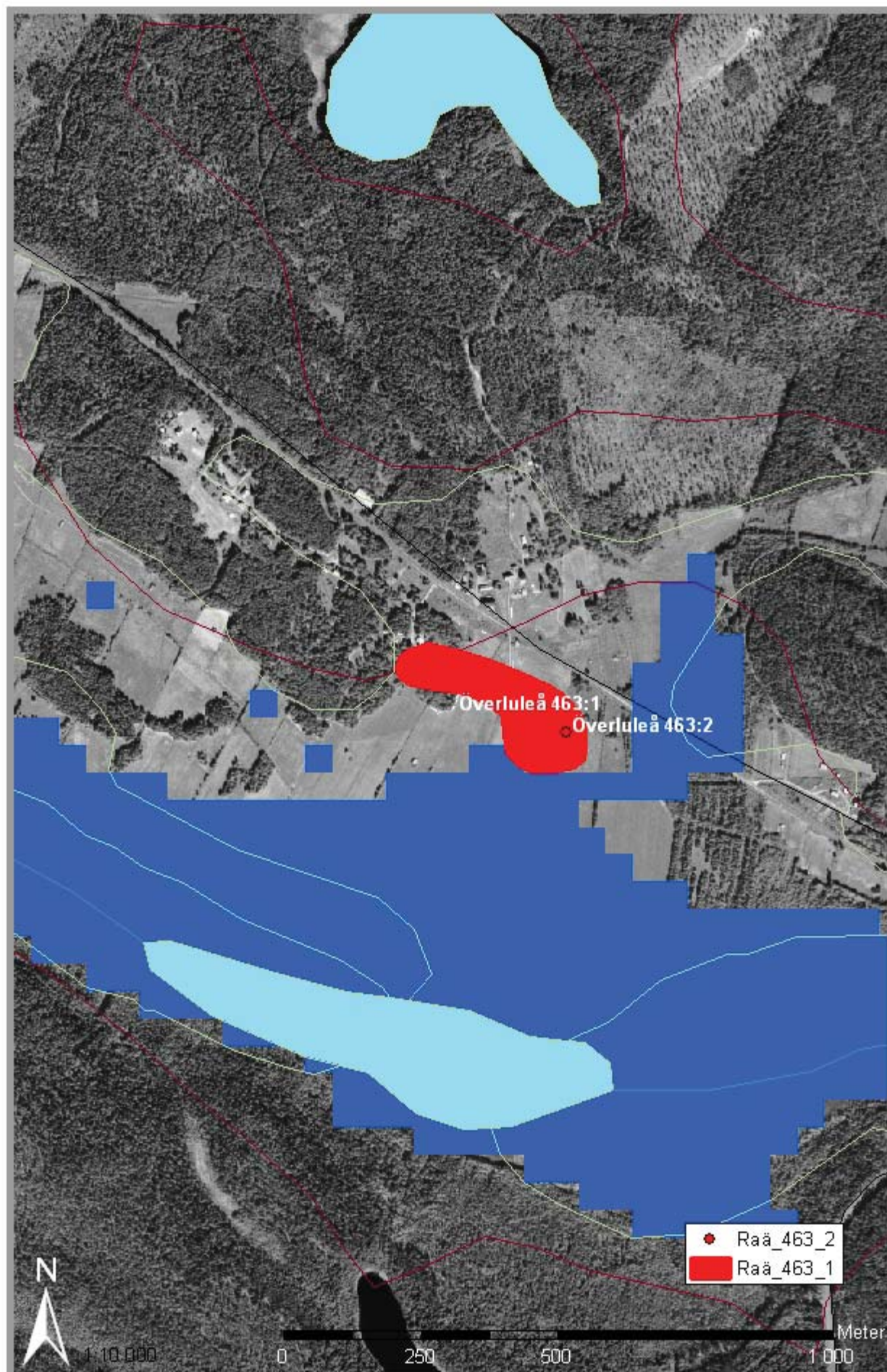
Bilagor

1. Kartor
 - 1:1 Sverigekarta
 - 1:2 Översiktskarta Raä Överluleå 463:1-2
 - 1:3 Karta över UO
2. Profilritning
3. Fotolista

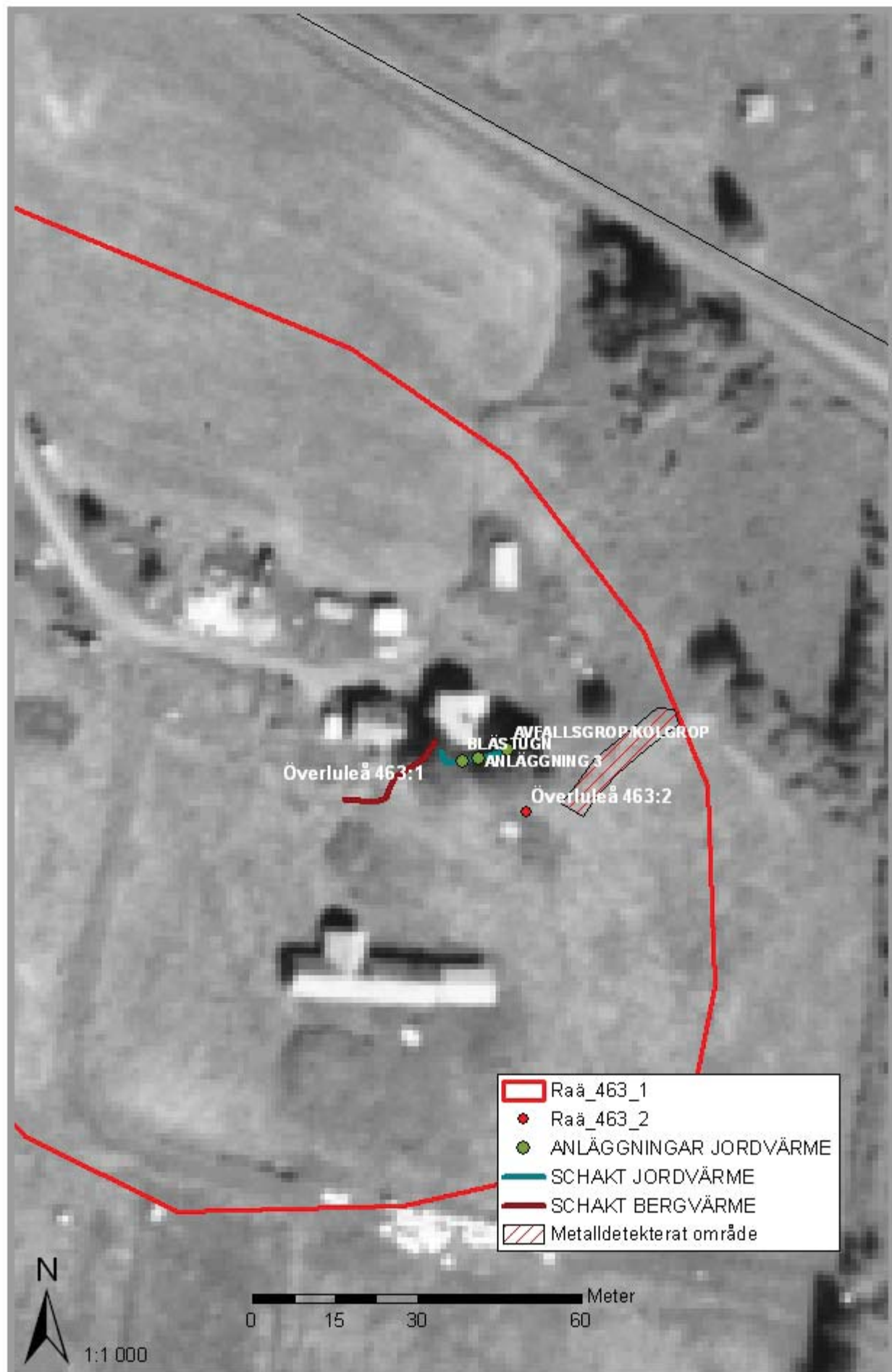
Sverigekarta



Översiktskarta med yngre järnålderns havsnivå

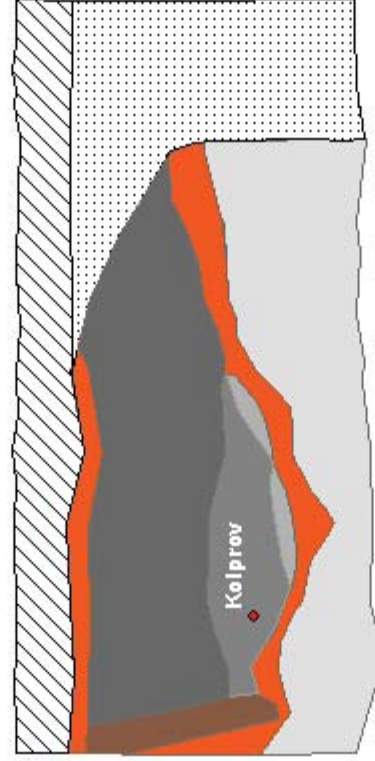


Karta över UO



Profiliriting anläggning 1, blästugn. Profil mot söder och Skatmarkträsket.

◆	Kolprov
▨	Måtjordslager
■	Rödbränt sandlager
■	Sotig jordfyllning med innehåll av slagg och kol
■	Stolpe
▤	Fyllnadsjord
■	Markfast block
■	Sterfodring
■	Steril mark



1:20

SWELET 99 TM

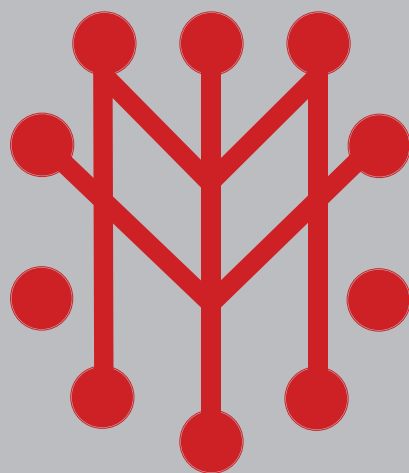
© Norrbottens Museum

Fotolista:

Skatamark 40:3-4, Överluleå socken, Bodens kommun, Västerbottens län, Norrbottens län

Besiktning av jordvärme samt bergvärme, Raä Överluleå 463:1-2. Nbm acc nr 2010:259:001-012

Foto	Motiv	Från	Dat.	Sign.
001	Anläggning 1, blästugn.	N	28/10-2010	N.J
002	Ibid.	N	28/10-2010	N.J
003	Anläggning 2, kolningsgrop/avfallsgrop (?)	V	28/10-2010	N.J
004	Ibid.	V	28/10-2010	N.J
005	Översiktsbild på mangårdsbyggnaden.	NV	28/10-2010	N.J
006	Jordvärmeschaktet mot Ö. Carina Bennerhag i bild samt Stefan Enström.	V	28/10-2010	N.J
007	Ibid.	V	28/10-2010	N.J
008	Profil kolnings-/avfallsgrop (?)	V	29/10-2010	N.J
009	Anläggning 3, profil.	S	29/10-2010	N.J
010	Bergvärmeschaktets N del.	V	29/10-2010	N.J
011	Bergvärmeschaktets mittersta del.	N	29/10-2010	N.J
012	Bergvärmeschaktets S del.	Ö	29/10-2010	N.J



Norrbottnens museum
Box 266, Storgatan 2, 971 08 Luleå
Telefon 0920-24 35 02
Fax 0920-24 35 60
norrbottnens.museum@nll.se
www.norrbottnensmuseum.se



NORRBOTTENS
LÄNS LANDSTING