

Rapport 2010:30

# Arkeologi

## Skadat kulturarv

Arkeologisk besiktning av Raä 95:1 på fastigheten Brobyn 4:4, Överluleå socken, Bodens kommun, Västerbottens län



Norrbottnens museum  
Nils Johansson

Dnr: 327-2010  
Lst dnr: 431-7887-10

# RAPPORT

## Tekniska uppgifter

Län:	Norrbotten
Landskap:	Västerbotten
Kommun:	Boden
Socken:	Överluleå
Raä nr:	95:1
Typ:	Husgrund, historisk tid
Fastighet:	Brobyn 4:4
Kartblad, 5 km, Sweref99 TM:	731 2b SO
Länsstyrelsens (beslut) dnr:	431-7887-2010
Norrbottens museum dnr:	327-2010
Uppdragsgivare/finansiär:	Länsstyrelsen
Typ av uppdrag:	Arkeologisk besiktning
Fältarbetsledare:	Nils Johansson
Fältpersonal:	Carina Bennerhag
Rapportansvarig:	Nils Johansson
Underkonsulter:	-
Fältarbetstid inkl resor	9 fältarbetstimmar, 28-29 oktober 2010
Rapporttid:	2 arbetsdagar för en person (16 arbetstimmar)
Fyndhantering:	-
Koordinatsystem:	Utredningsområdet ligger inom koordinaterna N 7320600-7320800 och E 815300-815470, Sweref 99 TM
Inställning GPS:	User grid/WGS 84
Höjd över havet:	ca 10-15 m
Undersökt yta:	ca 4 m <sup>2</sup>
Analyser:	-
Datering:	-
Fynd:	-
Foto:	Acc nr: 2010:258:1-14
Ritningar:	-
Dokumentationsmaterial:	Fältanteckningar, originalhandlingar och bilder förvaras i Norrbottens museums arkiv och bildarkiv.
Digitalt dokumentationsmaterial:	Det digitala underlagsmaterialet finns i shapeformat i SWEREF 99TM. Det förvaras på Norrbottens museums servrar. Backup tas dagligen av landstingets IT-personal på allt material som förvaras på server. Rekommendationer inväntas för långtidsförvaring av digitalt arkeologiskt material från Riksantikvarieämbetet. (Under utformning)
Digital programvara:	ArcGIS 9.3, MS Office, Adobe Photoshop Elements 4.0

Foto på framsida: Nils Johansson mäter in utsträckningen av metallförekomst. Foto från N, acc nr 2010:258:009 © Norrbottens museum, Carina Bennerhag.

# Innehållsförteckning

<b>RAPPORT .....</b>	<b>1</b>
<b>Tekniska uppgifter .....</b>	<b>1</b>
<b>Innehållsförteckning .....</b>	<b>2</b>
<b>Inledning .....</b>	<b>3</b>
<b>Sammanfattning .....</b>	<b>3</b>
<b>Syfte och inriktning .....</b>	<b>4</b>
Ambitionsnivå .....	4
<b>Områdets förutsättningar .....</b>	<b>5</b>
Topografi och naturlandskap .....	5
Fornlämningsmiljö .....	5
Forskningshistorik .....	6
<b>Besiktningens utgångspunkter .....</b>	<b>7</b>
Undersökningsplan .....	7
Metod och utförande .....	8
Avvikelser från undersökningsplanen .....	8
<b>Resultat .....</b>	<b>9</b>
Undersökningsresultat .....	9
<b>Vetenskaplig tolkning .....</b>	<b>10</b>
<b>Vidare undersökningar .....</b>	<b>10</b>
<b>Utvärdering .....</b>	<b>11</b>
<b>Referenser .....</b>	<b>13</b>
<b>Bilagor .....</b>	<b>13</b>

## Inledning

Norrbottens museum har under perioden 28-29 oktober 2010 utfört en arkeologisk besiktning på fastigheten Brobyn 4:4, Överluleå socken, Bodens kommun, Västerbottens län, med anledning av att bevakningsobjektet Raä Överluleå 95:1 blivit skadat vid anläggandet av en hockeyplan.

Besiktningen utfördes av Norrbottens Museum efter att museet uppmärksammat Länsstyrelsen i Norrbotten om skadan. Länsstyrelsen i Norrbottens län tog beslut (431-7887-2010) med utgångspunkt i den arbetsplan som upprättades av Norrbottens Museum i diskussion med Länsstyrelsen. Arbetet utfördes av Nils Johansson och Carina Bennerhag.

## Sammanfattning

Bevakningsobjektet tolkades vid inventeringen 1988 som en trolig husgrund men lämningen kunde inte med säkerhet fastställas pga. att ingrepp ej fick ske inom ramen för inventeringen. Det var alltså osäkert om det rörde sig om en husgrund eller ej. Lämningen kan efter genomförd besiktning fastställas som en husgrund. Dess typ är dock efter besiktningen oklar, smidesslagg samt kolförekomst i de bevarade kulturlagren antyder att smide förekommit i eller i anslutning till byggnaden. Dateringen av lämningen är också den oklar då inga daterbara fynd framkom i det funna kulturlagret, dock framkom fajans i provgrop 2 vilket antyder aktivitet på platsen mellan 1600-1800-tal men daterar tyvärr inte kulturlagret.

Lämningens typ samt status kunde inte fastställas vid besiktningstillfället då datering inte kunde utföras samt att fynden var knapphändiga. Den troliga slaggen skall kostnadsfritt granskas av UV GAL, Uppsala. Resultatet av den granskningen kommer att ge oss lämningens typ men ej status.

Lämningen var kraftigt skadad av den genomförda avplaneringen. Norrbottens Museum bedömer dock att det finns möjligheter att rädda kunskap ur den skadade lämningen då ett delvis intakt kulturlager fortfarande återfinns på platsen samt att de avbanade massorna ligger kvar på platsen. Sällningen av dessa kunde ej genomföras vid tillfället för besiktningen då de var frusna, överväxta och uppblandade med sten. Tiden medgav ej en sådan insats då jorden var så kraftigt frusen att uppgiften endast hade kunnat påbörjas men ej avslutas. Det är också tveksamt om vi hade lyckats sälla massorna överhuvudtaget även om extra tid hade funnits då massorna kom lös i frysta klumpar.

Tiden avsatt för hela undersökningens genomförande hade inte räckt för att slutföra hela sällningen. Pga. detta prioriterades de genomförbara delarna av undersökningen.



Nbm acc nr 2010:258:002 © Norrbottens museum. Den skadade lämningen och anlagda hockeyplanen. Foto från SSÖ. Fotograf: Nils Johansson.

Lämningens oklara funktion samt det odaterade kulturlagret gör ett fastställande av lämningstyp samt antikvarisk bedömning svårt. En C<sup>14</sup>-analys med tillhörande ved-artsanalys skulle möjliggöra registreringen av lämningen som övrig kulturhistorisk lämning eller fast fornlämning.

## Syfte och inriktning

Syftet med besiktningen var främst att fastställa om det rörde sig om en fast fornlämning eller övrig kulturhistorisk lämning. Lämningens utbredning, sammansättning och karaktär skulle också beskrivas. Besiktningens huvudsakliga målgrupper var länsstyrelsen, riksantikvarieämbetet samt andra myndigheter.

Den arkeologiska potentialen i området grundade sig på fornlämningsbilden samt områdets topografi och markslag.

## Ambitionsnivå

Ambitionsnivån var anpassad efter besiktningens syfte och omfattning som begränsas till att fastställa om lämningen som skadats var fast fornlämning eller ej. Med utgångspunkt i de stora likheterna med de tidigmedeltida husgrunderna i Björnsbyn kunde vi anta att mynt, keramik, glas, avslag i kvarts och flinta, bränd lera, beslag i järn, knivar i järn, kvarnstenar etc. kunde återfinnas i husgrunden (Hallström 1921; SHM Inv. 16777, 16803 samt 17977).

De potentiella arkeologiska värdena var höga. I ”Arkeologi i Norrbotten – En forskningsöversikt” formuleras de viktigaste och kvarvarande kunskapsluckorna i länet. Två stycken av de angivna kunskapsluckorna är ytterligt relevanta för denna besiktning, nämligen dessa:

- Lokalisering och undersökningar av medeltida gårdslägen med avseende på gårdsstrukturer, regionala skillnader och hur långt tillbaka platsen varit bebodd.



- Lokalisering och studier av järnålderns boplatser i kustmiljö (Arkeologi i Norrbotten, s. 52).

Därför är det viktigt att lämningen fastställs eller avfärdas som fornlämning eller övrig kulturhistorisk lämning. Om den kan dateras till medeltid kan den vid senare undersökningar hjälpa till att fylla igen den kunskapslucka som nämnts samt skulle öka vår kunskap om den medeltida bebyggelsen på landsbygden. Skyddet är viktigt.

## Områdets förutsättningar

### Topografi och naturlandskap

Lämningen är belägen i Brobyn, som ligger ca 16 km NÖ om centrala Boden. Lämningen ligger på moränmärk på ett mindre berg i en svag sydslutning i den innersta delen av en äldre uppgrundad havsvik, numera utgör resterna av denna havsvik Persöfjärden. Området är omgivet av flacka åker- och ängsmarker, allmänningar och nyare bebyggelse. Byn ligger i en smal dalgång omgivet av berg som når nivåer på mellan 50-110 meter. Nivån över havet uppgår idag till mellan 0 och 110 m. Persöfjärden har fortfarande kontakt med havet (se översiktskarta, bilaga 1:1).

Aktuell lämning ligger på ett impediment som utgör den högsta punkten i byn. Höjdsträckningen utgjorde under vikingatid en ö längst in i en havsvik som sträckte sig ända upp till Skatamark. Under 1300-tal har landhöjningen medfört att havsnivån sänkts med omkring 3 meter men Brobyn ligger fortfarande strategiskt längst in i den något uppgrundade havsviken men har nu landförbindelse på den norra sidan. Brobyn var tillgängligt för både gods- och persontransporter ända in i tidigt 1900-tal. Ångbåten "Svanen" trafikerade Brobyn fram till 1903 då den togs ur bruk pga. minskat trafikunderlag (Nilsson & Nordenstorm 1992, s. 65).

Raä Överluleå 95:1 ligger inom fastigheten Brobyn 4:4, omkring 40 m nordväst om bygdegården. Höjden över havet uppgår till omkring 10-15 m. Den yta som omfattades av besiktningen uppgick till ca 400 m<sup>2</sup> och omfattade den avplanerade ytan (hockeyplanen) alltså inte hela Raä 95:1. Endast 4 m<sup>2</sup> upptogs dock av provrutor (se karta över UO, bilaga 1:2).

### Fornlämningssmiljö

Brobyn omtalas i historiska källor från 1500-tal och intilliggande Skatamark från tidigt 1400-tal (Pellijeff 1987, s. 69f samt s. 80ff). Lösfynd och lämningar i närområdet berättar om en lång aktivitet på platsen med boplatser och boplatsgropar (RAÄ 452:1-2, 507:1, 493:1), fyndplats för en pilspets i järn (RAÄ 469:1), fossil åkermark (RAÄ 94:1), en båtlämning (RAÄ 486:1).

Raä 95:1 har beteckningen "husgrund, historisk tid". Husgrunden mätte 12x12 meter i kvadrat och den på tre sidor vallomslutna innerytan uppgår till 9x9 meter. I den Ö delen fanns en trolig spismursrest som sonderades 1988 vid registreringstillfället, sonderingen uppvisade kol. Vallarna bestod av sten. Enligt den muntliga traditionen på orten var det här som birkarlarna kom för att handla med lokalbefolkningen. I lämningen finns också inkluderat en stenrad, enstenssamling samt en äldre väg. Vägen är enligt ortsbefolkningen den gamla byavägen.

Lämningen beskrevs på följande sätt vid inventering 1988:

" Bebyggelselämning, 100x60 m (NNV-SSÖ) bestående av enhusgrund?, en stenrad, enstenssamling samt en gammal väg. Husgrunden?, belägen i områdets mitt, är närmast kvadratisk, 12x12 m (NNV-SSÖ) bestående av en från sten rensad yta, 9x9

m(NNV-SSÖ) omgiven på tre sidor av stenvallar, 1.5 m br och 0.3-0.5 m h. I NNV delen är ett dike, 7 m l, 0.8 m br och 0.1-0.2 m dj. I Ö delen är en spismursrest?, 2.5 m diam och 0.3 mh. Vid provstick framkom kol. Kan vara odlingsyta? Stenraden belägen i områdets NV del är 7 m l (Ö-V), 2 m br och 0.7 m h. 6 m N om stenraden är en stensamling, 10 m diam, förmodligen odlingssten. I Ö delen av området är en gammal väg. På platsen finns ojämnheter, diffusa stenrader och stensamlingar. Enligt traditionen skall birkarlar för länge sedan träffats och handlat med lokalbefolkningen på denna plats.”

En rik lämningssmiljö omger platsen, med lämningar som antyder bosättning från yngre järnålder och tidig medeltid. Det finns också lämningar på högre nivåer som antyder än äldre faser i området.

### Forskningshistorik

Tidsperioden yngre järnålder-tidig medeltid är omvälvande i den mån att det sker en stor förändring med början under yngre järnålder som påverkar hela området. Dels genom den agrara bebyggelsens etablerande under tidig medeltid och genom det allt starkare inflytande som de framväxande rikena och statsapparaterna i Norge, Sverige och nuvarande Ryssland får i Norrbotten och norra Fennoskandia. För Norrbottens del kulminerar denna utveckling under 1300- och 1400-tal genom den aktiva kolonisationen som genomförs. Först då dras området definitivt under den svenska kronans inflytande. Det regala inflytandet leder till stora samhällsförändringar genom att gränser och regleringar upprättas som slår sönder äldre kontaktmönster, ny organisation tillkommer och sociala system kastas om genom den snabbt expanderande agrara bebyggelsen och den nya religionen (Wallerström 1995b:35ff samt 1995a:167ff). Thomas Wallerström har kastat mycket ljus över perioden från tidig medeltid och framåt i sin doktorsavhandling ”Norrbotten, Sverige och medeltiden”.

Sven-Donald Hedman och Lars Liedgren har behandlat bosättningsmönstret vid kusten under förromersk och romersk järnålder och problematiken kring detta i ”Utvärdering av fornminnesinventeringen”. De konstaterar att det finns en väldigt liten förekomst i inventeringsmaterialet av kustbundna boplatser på nivåer för äldre järnålder och att detta sannolikt beror på inventeringarnas inriktning och inte på den faktiska verkligheten (Liedgren & Hedman 2005:14).

Samma mönster kan appliceras gällande den yngre järnålderns bebyggelse som vi vet mycket lite om, resultaten från de undersökningar som gjordes under ledning av Carina Bennerhag på lokal 20 samt 39 under slutundersökningarna på Haparandabanan har utgjort viktiga kunskapsstillskott. Den sista fasen i dessa platsers utnyttjande kunde dateras till folkvandringstid-vikingatid, 350-800 e.Kr. Bosättningsmönstret förändras något under denna tidsperiod då boplatserna anläggs en längre bit från stranden än tidigare. Kontexten bestod av härdar, härdgropar/avfallsgropar och en smideshärd. Inga huskonstruktioner kunde påvisas (Bennerhag 2007: 23).

Lämningar från såväl äldre som yngre järnålder är som nämndes tidigare underrepresenterade i det inventerade materialet. Dock finns det en något större representation från yngre järnålder än äldre men väldigt få dateringar är gjorda. Den enda kända bebyggelse från perioden är de s.k. tomtningarna. Bruket av tomtningar tar sin början under folkvandringstid och sträcker sig fram till medeltid enligt dateringar som är gjorda. Tomtningarna är tolkade som fångst- och jaktplatser för fisk och säl och anses inte vara några permanenta bosättningar (Liedgren & Hedman 2005: 41; Arkeologi i Norrbotten 1998: 43-45).

Klart är att vi inte kan leta efter den typ av bebyggelse som kan observeras i södra och mellersta Sverige under yngre järnålder. Om det fanns en fast bebyggelse i form av gårdar under senare delen av yngre järnålder i Norrbottens kustland gestaltade den sig inte som den i söder (Carlzon m.fl. 2000:3). Vi vet alltså inte hur männi-

skorna som brukade tomtningarna i skärgården ordnade och uppförde sina boplatser på fastlandet. Noel Broadbent har ställt upp en modell som syftar till att kunna spåra kustbosättningen under yngre järnålder men påpekar också att vi idag endast känner till tomtningarna och inte hur deras andra bosättningar gestaltade sig (Broadbent 2010:201f). Denna modell skulle vara intressant att pröva.

### **Övergången till tidig medeltid**

Ulf Segerström genomförde en vegetationshistorisk undersökning på Mattisberget i Luleå älvdal och var en del i Wallerströms avhandling "Norrbotten, Sverige och medeltiden" och redogör för att permanent jordbruk etableras i Luleå älvdal från allra senast 1200-tal (Wallerström 1995b:17). Pollenanalysen på platsen angav att den första odlingen var av råg och först senare korn. Platsen har därmed likheter med studier gjorda på lokaler i Tornedalen där precis samma mönster observerades, först är det råg som introduceras och sedan korn (Wallerström 1995b:22). Lösfynd och ortnamnsforskning i kombination med den vegetationshistoriska undersökningens resultat antyder att denna agrara bosättning var av östligt inflytande och en del av en östlig kulturfär under tidig medeltid, innan den från söder kommande kolonisationen (Wallerström 1995a:100f).

Den österifrån kommande agrara bosättningen agerade under andra premisser än den svenska 1300-talskolonisationen. Den östliga bosättningen levde med en erämarkshushållning som gjorde dem relativt oberoende av maktcentra till skillnad från de svenska jordbrukarna som var starkt beroende av den svenska överheten (Wallerström 1995a:282f). Wallerström tar också upp Eric R. Wolfs socialantropologiska studie där Wolf gör skillnad på odlare och bönder, där odlare endast odlar som en liten del i en blandekonomi medan bönder är rena specialister där överskottet av odlingen går till en elit (Wallerström 1995a:278f). Denna tanke gör det lättare att se den östliga introduktionen av jordbruk i ett område där populationen utgörs av jägare-samlare. Dessa hade sannolikt ett levnadssätt med fler kontaktpunkter med erämarkshushållande bönder än med de under 1300-tal kommande svenska bönderna och som möjliggjorde ett snabbare inkluderande av odling i sitt eget resursutnyttjande. Men detta är endast lösa hypoteser.

I närområdet omkring UO har endast en arkeologisk undersökning genomförts. Norrbottens Museum genomförde 1995 en arkeologisk utredning på fastigheterna Vibbyn 1:10 samt 1:12 omkring 7 km SÖ om Brobyn. Utredningen föranleddes av planer på en täkt på nämnda fastigheter. Fem nya anläggningar påträffades som dock befanns vara osäkra och svårbedömda. Anläggningarna bestod av fyra gropar samt en röseliknande kulle av sten.

## **Besiktningens utgångspunkter**

Arbetet utgick ifrån Norrbottens museums arbetsplan (Nbm dnr 327-2010, daterad 2010-10-20) vilken länsstyrelsen baserat sitt beslut på.

### **Undersökningsplan**

Undersökningen skulle utföras som en arkeologisk besiktning i två steg. Den beräknades ta 1 dag i fält för 2 arkeologer att genomföra. Steg 1 skulle utgöras av sondering med jordsond och skellefteåpik samt metalldetektering. Steg 2 skulle utgöras av provrutegrävning samt sållning av de avplanerade massorna.

De bortschaktade massorna skulle sållas igenom för att kunna återfinna föremål som kan hjälpa till att fastställa lämningens status. Arbetet skulle avbrytas direkt detta var fastställt. Lämningen skulle också metalldetekteras som en del i fastställandet av lämningens status. Användandet av metalldetektor förväntades resultera i fynd av metallföremål som dels kunde hjälpa till att bestämma lämningens status och dels styra var provgropar var lämpliga att tas upp. Användande av metalldetektor förväntades underlätta bestämmande av lämningens status i dess skadade skick.



Provrutor skulle tas upp för att fastställa lämningens status och arbetet kommer att avbrytas direkt detta är fastställt och rutorna kommer att läggas igen.

Om lämningen utgör en fornlämning eller en övrig kulturhistorisk lämning skall en beskrivning av fornlämningen göras samt av skadan enligt RAÄ:s riktlinjer inom ramen för besiktningen. Den förändrade statusen skall i sådant fall anmälas till FMIS.

Påträffades intakta kulturlager skulle dessa beskrivas i ord och bild, samt ritas i profil i skala 1:20. Påträffades intakta anläggningar eller kulturlager skulle besiktningen stoppas där. Påträffades endast omrörda kulturlager, eller påförda fyllnadsmassor skulle dessa att beskrivas översiktligt vad gäller utbredning, tjocklek och innehåll. Även fyndtomma provgropar skulle beskrivas så att det tydligt framgick på vilket djup orörd markyta framkommer.

### **Metod och utförande**

Förberedelserna innan fältarbetet tog vid innefattade främst administration, kart- och litteraturstudier samt inläsning i Norrbottens museums närarkiv samt Norrbottens museums topografiska arkiv. Projektledaren hade sedan tidigare ingående kunskaper om området genom inläsning inför ett forskningsprojekt i Skatamark-Brobyn, ”Tabula rasa – En bygd i förändring. Norrbottens kustland under yngre järnålder”. Genomgång av fornminnesregistret, FMIS, uppgifter för området kring Brobyn har genomförts.

Fältarbetet delades upp i två etapper, där etapp 1 innebar att hela undersökningsområdet söktes av med metalldetektor.

Etapp 2 var nödvändig redan på förhand för att kunna fastställa lämningens typ samt antikvarisk bedömning. Provrutor öppnades upp inom det metallförande och metallförande området (som bedömdes som inom husgrunden) samt det som bedömdes vara i ytterkanterna för att avgränsa lämningen.

Provrutorna placerades i en NV-SÖ axel då lämningens ursprungliga orientering varit denna. De placerades dels utgående efter det metallförande området samt för att avgränsa det kulturlager som framkom i provruta 1. Provrutorna grävdes kontextuellt. Innehållet sållades inte.

Som en del i förfarandet vid användning av metalldetektor undersöktes ett antal positioner som gav starka utslag. Hela den metallförande ytan gav starka utslag vid detekteringen vilket omöjliggjorde att samtliga positioner kunde undersökas. De föremål som hittades kunde ej datera lämningen, en handsmidd spik samt en hästskosöm.

Resultatet av utredningen har mätts in med handdator/GPS (Sweref 99 TM) och ett digitalt underlag har skapats i ArcGIS. Samtligt dokumentationsmaterial kommer att förvaras i Norrbottens museums arkiv och bildarkiv.

### **Avvikelser från undersökningsplanen**

Skelleftepik samt jordsond var tänkt att användas vid besiktningen. Aktuellt UO visade sig dock vara hårt packat samt delvis fruset, vilket gjorde att dessa ej kunde nyttjas. En användning av dessa verktyg hade inte inneburit någon betydelse för resultatet då eventuella sammanhängande konstruktioner troligen är bortschaktade.

Sällning av de avplanerade massorna gick ej att genomföra pga. att de var delvis frusna, övervuxna samt innehöll mycket sten. Provrutegrävningen prioriterades då denna bedömdes ge större chans vid tillfället att fastställa lämningstyp samt antikvarisk bedömning. En sällning av massorna bör genomföras då de övre delarna av det

återfunna kulturlagret bör återfinnas i massorna med eventuellt daterbara fynd. Det kan alltså utgöra en viktig faktor i fastställandet av typ samt status.

Positionerna för de undersökta metallindikationerna mättes inte in då detta inte bedömdes fylla något vetenskapligt syfte, i fält gjordes bedömningen att inmätningen av provrutor samt avgränsningen av det metallförande området var fullt tillräckligt. De undersökta metallindikationerna var samtliga inom det metallförande området.

En beskrivning av lämningen enligt Raä:s riktlinjer bifogas ej rapporten då både lämningstyp samt status är oklar. När detta är klargjort kommer en sådan beskrivning att genomföras.

Ett delvis intakt kulturlager påträffades men profilen ritades inte utan bedömningen i fält var att dokumentationen var fullgod med fotografering. Det var endast ett lager som påträffades och ingen övrig lagerföljd kunde observeras vilket också var en bidragande orsak till att profilritning bedömdes som onödig.

## Resultat

### Undersökningsresultat

Området som skapats för hockeyplanen karterades med metalldetektor som en inledande del av besiktningen. Hockeyplanens avplanerade område på 400 m<sup>2</sup> omfattades av karteringen. Ett metallförande område kunde avgränsas och mätas in som till formen var delvis rektangulärt. Det skadade området hade måtten 20 x 15 meter och hade skapats med hjälp av traktor. Området hade sedan fyllts ut i söder med sand för att utjämna den sluttande marken (se karta över UO, bilaga 1:2).

Tre provrutor upptogs i en NV-SÖ axel:

Provruta 1 (E 815389 N 7320670) togs upp inom den detekterade ytan och ett till synes intakt kulturlager framkom ca 0,03 m ned. Kulturlagret var omkring 0,15 m tjockt och bestod av ett fett, röd-brunt jordlager med inslag av kol. I kulturlagret framkom också det som vid första anblick tolkas som smidesslagg (?), prover av dessa skall kostnadsfritt granskas av UV GAL. Provrutan hade måtten 1x2 meter och i dess norra ände togs en sektion ned till opåverkad mark för att avgöra kulturlagrets mäktighet. Provrutan togs ned till ett djup av 0,20 meter.

I provruta 2 (E 815391 N 7320667) framkom endast ett påfört sandlager som enligt markägaren påfördes vid anläggandet av hockeyplanen. Under sandlagret framkom ett mörkare lager som innehöll förmultnade kvistar och trärester som troligen utgör den ursprungliga markytan. Under det tidigare vegetationslagret framkom ett till synes sterilt marklager, i toppen på detta framkom en skärva fajans. Inga kulturlager framkom i provruta 2. Provrutan hade måtten 0,3x0,3 meter och togs ned till ett djup av 0,35 meter.

Provruta 3 (E 815385 N 7320676) förlades i den norra delen av UO. Det kulturlager som framkom i provruta 1 återfanns här på ett djup av 0,05 m. Kolprov togs tillvara från kulturlagret i rutorna 1 och 2. Provrutan hade måtten 0,5x0,5 meter. I och med att lagrets mäktighet konstaterats i provruta 1 avbröts grävningen av denna ruta när kulturlagret frilagts. Totalt upptog provrutorna omkring 4 m<sup>2</sup>. Djupet uppgick till 0,05 meter.

Metallföremål framkom vid undersökning av starka indikationer från metalldetekteringen. Smidd spik samt en trolig hästkosöm framkom som enda identifierbara föremål men har sett liknande ut över lång tid och kunde inte hjälpa till med datering.

Metallkarteringen var värdefull då en tydlig aktivitetsyta kunde observeras på den i övrigt intetsägande och helt plana ytan. Utifrån denna aktivitetsyta placerades som nämnts sedan provrutorna ut.

Utifrån resultaten kan inte lämningens status fastställas. När resultaten inkommit från granskningen av den funna slaggen kan lämningstyp bestämmas. Status som fast fornlämning eller övrig kulturhistorisk lämning kunde inte fastställas då inga daterande föremål eller ledartefakter framkom. Sällning av massorna på platsen hade möjligtvis kunnat leverera lösningen på detta dilemma.

Sällningen av dessa kunde ej genomföras vid tillfället för besiktningen då de var frusna, överväxta och uppblandade med sten. Tiden avsatt för hela undersökningens genomförande hade inte räckt för att slutföra hela sällningen. Pga. detta prioriterades de genomförbara delarna av undersökningen.

## Vetenskaplig tolkning

Utifrån det kulturlager som framkom kunde det fastställas att det de facto rörde sig om en lämning. Metalldetekteringen samt karaktären av kulturlagret antyder att det också rör sig om en husgrund. Dock framkom inga klara indikationer om funktion eller datering, den funna smidesslaggen gör det troligt att det rör sig om en smedja. Fajansen som hittades i provruta 2, utanför det funna kulturlagret, bevisar endast att det förekommit aktivitet på platsen under 1600-1800-tal men daterar inte kulturlagret och därmed inte lämningen.

Enligt uppgift av markägaren som genomförde markarbetet på platsen, schaktades ca 10 cm av markytan bort på lämningen. Troligen rör det sig om mer då vallar beskrivs omgärda platsen vid inventeringen. Kulturlagret som återfanns anses av Norrbottens Museum vara det som blev kvar av kulturlagren efter genomförd avbaning. Överliggande kulturlager inklusive eventuella konstruktioner som har funnits där, har schaktats bort genom anläggandet av ishockeyplanen. Norrbottens Museum tolkar det kvarvarande kulturlagret, på 0,15 cm tjocklek som opåverkat.

Utifrån fynden kan inte lämningen tolkas som ett bostadshus, avsaknaden av keramik och benmaterial talar emot detta. Dock är åtminstone 10 cm av kulturlagren avbanade vid anläggandet av hockeyplanen vilket kan ha medfört att en yngre horisont förstörts.

Studier av det historiska kartmaterialet från 1645 fram till 1832 och laga skifte placerar ingen byggnad på platsen. Detta medför att byggnaden antingen är äldre än 1645 eller yngre än 1832. Detta senare alternativ får anses som mindre troligt då ingen byggnad kan observeras på generalstabskartorna samt att ingen i bygden hade några uppgifter om lämningens användning i senare tid 1988 (Sven Larsson, boende i Brobyn, uppgiftslämnare till fornminnesinventeringen 1988. Muntl. uppg. 2010).

Ett tredje alternativ är att byggnaden inte ritats in på de äldre kartorna då det varit en ekonomibyggnad i utkanten av bebyggelsen, placeringen stödjer tolkningen av lämningen som en smedja då brandfarliga aktiviteter gärna förlades i utkanten av bösättningarna för att minimera riskerna.

## Vidare undersökningar

Bevakningsobjektet har kunnat påvisas vara en lämning men dess lämningstyp samt antikvariska bedömning kan i nuläget inte fastställas utan resultat från C<sup>14</sup>-analys. Husgrunden är kraftigt skadad men bedöms innehålla intakta vetenskapliga värden då delvis intakta kulturlager påträffades samt genom att de avbanade massorna finns kvar på platsen med innehåll. Anläggandet av hockeyplanen skadade lämningen

kraftigt och lämningen skadas kontinuerligt av den mycket djupare gående tjälen som orsakas av att ytan hålls öppen samt beläggs med is varje vinter.

En datering hade i detta fall kunna avgöra ifall husgrunden är från historisk tid eller om den är förhistorisk/medeltida. Beroende på vilket så ges statusen fast fornlämning eller övrig kulturhistorisk lämning. Visar det sig att det är smidesslagg är det en annan lämningstyp den skall tillföras men en datering hade ändå varit relevant för skyddet.

Lämningen skadas också av den onormala vattengenomströmning som orsakas dels av spolningen och sedan vid avsmältningen på våren som urlakar de kvarvarande intakta kulturlagren. Lämningen är antingen en fornlämning eller en övrig kulturhistorisk lämning och användningen av den som hockeyplan bör upphöra omedelbart. Beroende på resultatet av den datering som skall genomföras bör också en räddningsgrävning finnas med i planeringen för nästa säsong. Den slutliga bedömningen åligger dock Länsstyrelsen i Norrbottens län.

## Utvärdering

I efterhand bedömer Norrbottens Museum att de föreslagna C<sup>14</sup>-analyserna var befogade. Dessa avfärdades av Länsstyrelsen. Kulturlagret som framkom uppvisade nämligen inga daterande fynd, fajansen som framkom återfanns utanför husgrunden och kan inte knytas till lämningen. Vid framtida besiktningar av skadade lämningar som kan tillföras förhistorisk, medeltid samt historisk tid bör det alltid ingå C<sup>14</sup>-analyser.

Metalldetektor bör alltid medföras vid liknande besiktningar då en klar avgränsning av metallförekomst i marken kunde uppnås. Avgränsningen speglar troligen en aktivitetssyta samt den byggnad som stått på platsen. Tyvärr kunde inget av metallföremålen datera lämningen.



*Nbm acc nr 2010:258:006. © Norrbottens museum. Carina Bennerhag i arbete med detekteringen. Fotograf: Nils Johansson.*

Sållning av de avbanade massorna samt sondering med jordsond och skellefteåpik kunde ej genomföras pga. av att marken frusit vid besiktningstillfället. Det enda som dock inverkade menligt på besiktningens resultat var att sållningen ej gick att genomföra. Vid framtida besiktningar av samma typ kan det vara en fördel om det går att genomföra dem tidigare under säsongen.



2010-11-24  
Norrbottnens museum  
Avd. Kulturmiljö

Nils Johansson  
Arkeolog

## Referenser

### Tryckta källor

*Arkeologi i Norrbotten. En forskningsöversikt.* 1998. Länsstyrelsen i Norrbottens län. Rapportserie 14/1998. Luleå.

Broadbent, Noel. *Lapps and labyrinths. Saami prehistory, Colonization and Cultural Resilience.* Washington 2010.

Liedgren, Lars & Hedman, Sven-Donald. *Utvärdering av fornminnesinventeringen, 1984-2002 och projektet Skog och Historia, 2000-2004, i Norrbotten.* Arjeplog 2005.

Nilsson, Birger & Nordenstorm, Leif (red.). *Skatamark, förr och nu.* Boden 1992.

Pellijeff, Gunnar. *Ortnamnen i Norrbottens län, Del 3 Bodens kommun.* Umeå.

Wallerström, Thomas. *Norbotten, Sverige och medeltiden, band I.* Luleå 1995.

Wallerström, Thomas. *Norbotten, Sverige och medeltiden, band II.* Luleå 1995.

### Otryckta källor

Bennerhag, Carina m.fl. *Arkeologisk förundersökning. Haparandabanan 2006/2007. Lokal 7, 13, 20 och 39, Nederkalix socken. Inför byggandet av ny järnväg, sträckan Kalix-Haparanda, Norrbottens län.* Rapport 2008:1. Norrbottens Museum. Luleå 2008.

Bennerhag, Carina. *Arkeologisk slutundersökning. Haparandabanan 2007.* Rapport 2009:1. Norrbottens Museum. Luleå 2009a.

Carlzon, Johan, Hägg, Johan & Salander, Jesper. *Kulturhistoria i Obbola – En inventering hösten 2000.* Rapport. Västerbottens Museum. Umeå 2000.

Hallström, Gustaf (1921). *Fältanteckningar från undersökning av RAÄ Nederluleå 1:1.* Norrbottens Museum dnr 1918/80 samt 1919/80. Luleå.

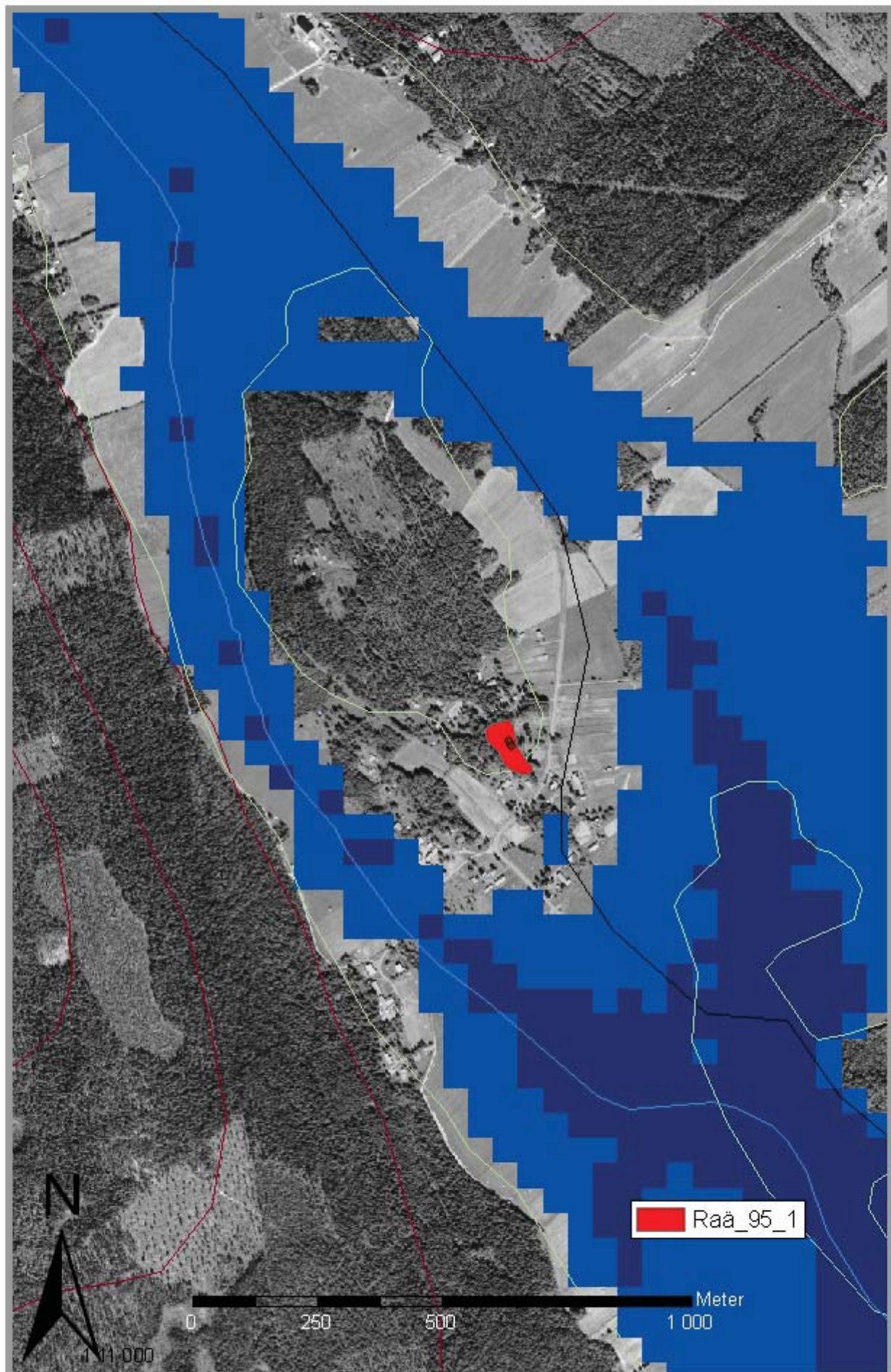
## Bilagor

1. Kartor
  - 1:1 Sverigekarta
  - 1:2 Översiktskarta med Raä Överluleå 95:1 och havsnivå under yngre järnålder
  - 1:3 Karta över UO med den detekterade ytan samt provrutor
2. Fotolista

# Sverigekarta

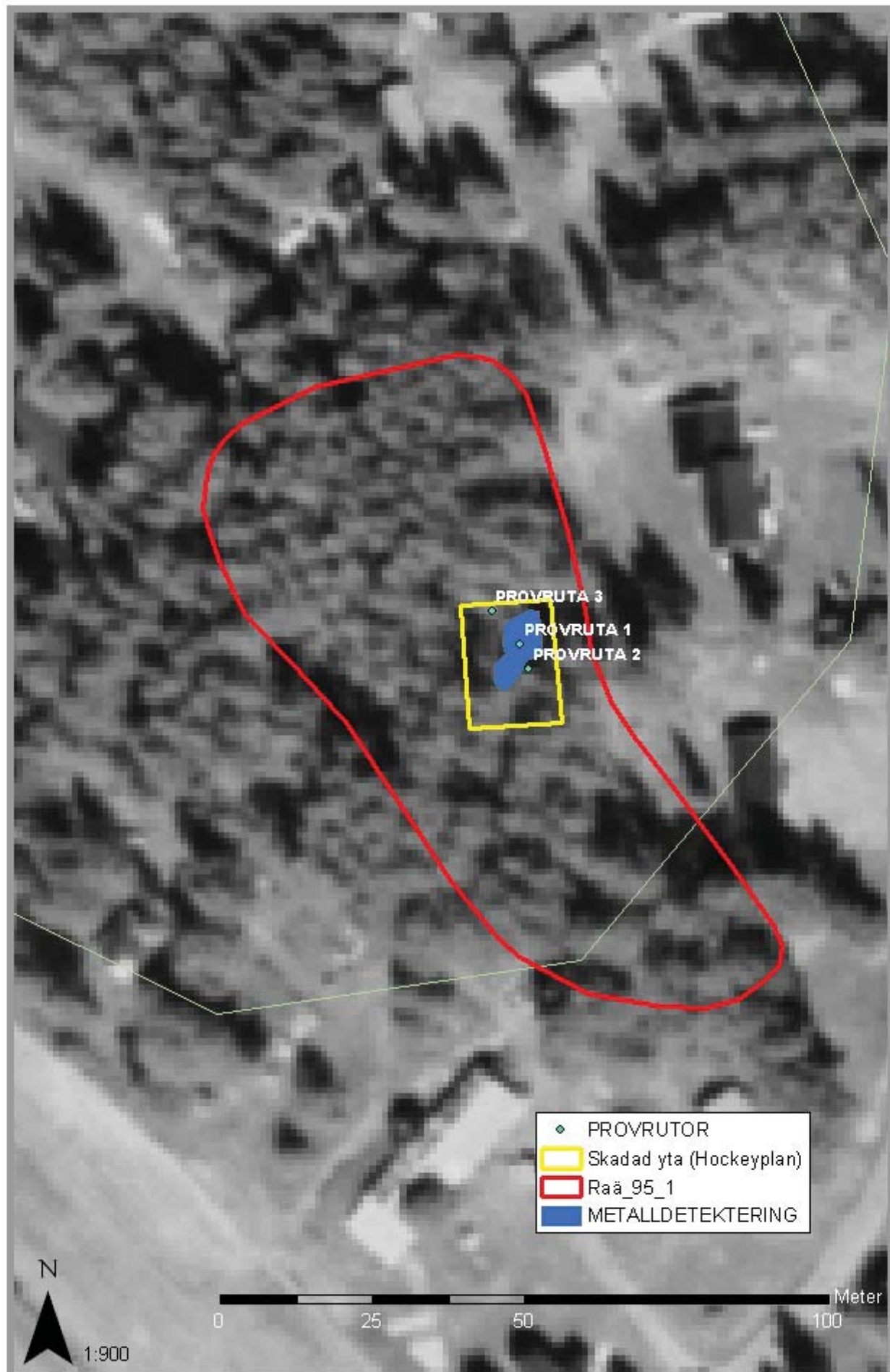


# Översiktskarta med havsnivå under yngre järnålder





## Karta över UO



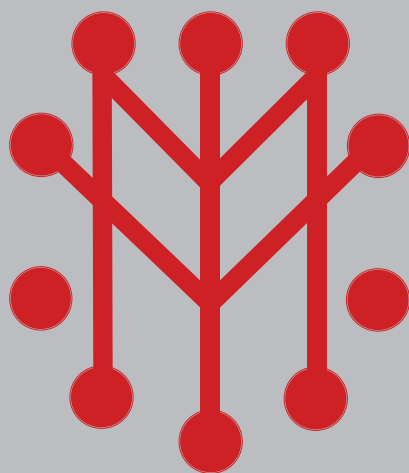
## Fotolista:

Brobyn. Överluleå socken, Bodens kommun, Västerbottens län,  
Norrbottens län

Besiktning Raä Överluleå 95:1. Nbm acc nr 2010:258:001-014

Foto	Motiv	Från	Dat.	Sign.
001	Byagården i Brobyn. Lämningen återfinns omkring 40 m snett in till höger om byggnaden.	Ö	2010-10-28	N.J
002	Översiktsbild över UO.	SSÖ	2010-10-28	N.J
003	Ibid.	SSÖ	2010-10-28	N.J
004	Den gamla byavägen.	N	2010-10-28	N.J
005	UO sett från vägen.	NÖ	2010-10-28	N.J
006	Carina Bennerhag i arbete med detektering av lämningen.	NÖ	2010-10-28	N.J
007	Provruta 1, kulturlager framrensat.	N	2010-10-28	C.B
008	Ibid.	N	2010-10-28	C.B
009	Nils Johansson mäter in utsträckningen av metallförekomst i UO.	N	2010-10-28	C.B
010	Provruta 2.	S	2010-10-28	N.J
011	Provruta 2, profil.	S	2010-10-28	N.J
012	Provruta 1.	S	2010-10-28	N.J
013	Provruta 1, profil.	S	2010-10-28	N.J
014	Provruta 3.	S	2010-10-28	N.J





Norrbottnens museum  
Box 266, Storgatan 2, 971 08 Luleå  
Telefon 0920-24 35 02  
Fax 0920-24 35 60  
[norrbottnens.museum@nll.se](mailto:norrbottnens.museum@nll.se)  
[www.norrbottnensmuseum.se](http://www.norrbottnensmuseum.se)



NORRBOTTENS  
LÄNS LANDSTING