

Rapport 2010:34

# Arkeologi

## Kälsjärsvägen

Särskild arkeologisk utredning. Ny vägdragning på fastigheterna Björknäs 1:28, Gammelgården 4:4 m.fl fastigheter, Nederkalix socken, Kalix kommun, Västerbottens län.



Norrbottnens museum  
Frida Palmbo

Dnr: 259-2010  
Lst dnr 431-5174-10

# RAPPORT

## Tekniska uppgifter

|                              |   |
|------------------------------|---|
| Län:                         | Norrbotten  |
| Landskap:                    | Västerbotten  |
| Kommun:                      | Kalix   |
| Socken:                      | Nederkalix  |
| Fornlämning nr:              | -   |
| Fornlämning typ:             | -   |
| Fastighet:                   | Björknäs 1:28, Gammelgården 4:7 m.fl.   |
| Kartblad, 5 km, Sweref99 TM: | 731 3g SO   |
| Länsstyrelsens (beslut) dnr: | 431-5174-2010   |
| Norrbottens museum dnr:      | 259-2010  |
| Uppdragsgivare/finansiär:    | Trafikverket  |
| Typ av uppdrag:              | Särskild arkeologisk utredning  |
| Fältarbetsledare:            | Frida Palmbo  |
| Fältpersonal:                | Carina Bennerhag  |
| Rapportansvarig:             | Frida Palmbo  |
| Underkonsulter:              | -   |
| Fältarbetstid inkl resor     | 23,5 fältarbetstimmar, 28-29 september 2010   |
| Rapporttid:                  | 4,4 arbetsdagar för en person (35 arbetstimmar inkl 8 timmar avslut rapport)  |
| Fyndhantering:               | -   |
| Koordinatsystem:             | Utredningsområdet ligger inom koordinaterna N 7330903-7331250 och E 868371-869413, Sweref 99 TM   |
| Inställning GPS:             | User grid/WGS 84  |
| Höjd över havet:             | ca 20-45 m  |
| Undersökt yta:               | ca 65 000 m <sup>2</sup>  |
| Analyser:                    | -   |
| Datering:                    | -   |
| Fynd:                        | -   |
| Foto:                        | Acc nr: 2010:246:1-3, se fotolista bilaga 2   |
| Ritningar:                   | -   |
| Dokumentationsmaterial:      | Fältanteckningar, originalhandlingar och bilder förvaras i Norrbottens museums arkiv och bildarkiv. Det digitala dokumentationsmaterialet förvaras på Norrbottens läns landstings server. Back-uper tas dagligen av samtligt material som förvaras på server. I övrigt inväntas rekommendationer för långtidsförvaring av digitalt arkeologiskt material från Riksantikvarieämbetet, vilka är under utformning. |
| Digital programvara:         | ArcGIS 9.3, MS Office, Adobe Photoshop Elements 4.0   |

Foto på framsida: V delen av utredningsområdet, hygge med skogsdunge bakom.  
Foto från Ö, acc nr 2010:246:1 © Norrbottens museum, Frida Palmbo

# Innehållsförteckning

|   |           |
|---|-----------|
| <b>RAPPORT .....</b>                        | <b>1</b>  |
| <b>Tekniska uppgifter .....</b>             | <b>1</b>  |
| <b>Innehållsförteckning .....</b>           | <b>2</b>  |
| <b>Inledning .....</b>                      | <b>3</b>  |
| <b>Sammanfattning .....</b>                 | <b>3</b>  |
| <b>Syfte och inriktning .....</b>           | <b>3</b>  |
| Ambitionsnivå .....                         | 3         |
| <b>Områdets förutsättningar .....</b>       | <b>4</b>  |
| Topografi och naturlandskap .....           | 4         |
| Fornlämningsmiljö .....                     | 4         |
| Forskningshistorik .....                    | 4         |
| <b>Undersökningens utgångspunkter .....</b> | <b>5</b>  |
| Arbetsplan .....                            | 5         |
| Metod och utförande .....                   | 5         |
| Avvikelser från undersökningsplanen .....   | 6         |
| <b>Resultat .....</b>                       | <b>6</b>  |
| Undersökningsresultat .....                 | 6         |
| <b>Vetenskaplig tolkning .....</b>          | <b>6</b>  |
| <b>Vidare undersökningar .....</b>          | <b>7</b>  |
| <b>Utvärdering .....</b>                    | <b>7</b>  |
| <b>Utökad utredning .....</b>               | <b>8</b>  |
| <b>Referenser .....</b>                     | <b>9</b>  |
| <b>Bilagor .....</b>                        | <b>10</b> |

## Inledning

Norrbottens museum har under perioden 28-29 augusti 2010 utfört en särskild arkeologisk utredning på fastigheterna Björknäs 1:28, Gammelgården 4:7 m.fl. fastigheter, Nederkalix socken och Kalix kommun, Västerbottens län, Norrbottens län, med anledning av att Trafikverket planerar att bygga en ny väg inom området, den s k Kälsvägen.

Utredningen utfördes på begäran av Trafikverket, efter beslut av länsstyrelsen i Norrbottens län (431-5174-2010) med utgångspunkt i fornlämningsbild samt områdets topografi och markslag. Arbetet utfördes av Frida Palmbo och Carina Bennerhag.

## Sammanfattning

Inga nya forn- eller kulturlämningar påträffades vid den arkeologiska utredningen längs med dragningen av den s k Kälsvägen. Området visade sig mestadels bestå av storblockig och blockig moränmark utan tydliga boplatslägen. Etapp 2 utfördes inom ett av de föreslagna boplatslägena, men inget av arkeologiskt intresse påträffades, varvid boplatsläget avfördes.

En utökad utredning kom att ske i V delen av utredningsområdet, i ett område mellan den planerade vägdragningen och skyddsområdet för gravarna Raä 364:1-3. Den utökade utredningen utfördes utan KML-beslut, efter överenskommelse med Trafikverket och länsstyrelsen i Norrbottens län. Resultatet av den utökade utredningen infogas i denna rapport i enlighet med överenskommelse med länsstyrelsen i Norrbottens län. Inga nya forn- eller kulturlämningar påträffades inom den utökade utredningsytan.

## Syfte och inriktning

Syftet med utredningen var att undersöka förekomst av fasta forn- och kulturlämningar inom det aktuella utredningsområdet samt fastställa deras status. Lämningarna skulle även markeras i fält; fornlämningar med blå-gula fornlämningsband samt kulturlämningar med röda märkband. Syftet med utredningen är även att ta fram ett fullgott besluts- och planeringsunderlag för den fortsatta processen inom exploateringsområdet. De huvudsakliga målgrupperna för den arkeologiska utredningen utgörs av länsstyrelsen, andra myndigheter, företagaren och andra undersökare.

Den arkeologiska potentialen för aktuell utredning grundar sig i fornlämningsbilden samt områdets topografi och markslag.

## Ambitionsnivå

Utredningen ska utföras med en hög ambitionsnivå då aktuellt område är lokaliserad i ett arkeologiskt och kulturhistoriskt intressant område där även markslaget talar för fornlämningar. Länsstyrelsen kan inte utesluta att fast fornlämning kan beröras av arbetsföretaget.

## Områdets förutsättningar

### Topografi och naturlandskap

Utredningsområdet är omkring 65 000 m<sup>2</sup> stort och utgör verksamhetsområdet för den planerade vägdragningen. Vägens sträckning är ca 1300 m lång och drygt 50 m bred. Aktuellt område är lokaliserat ca 0,5-1,5 km NV om Kalix (bilaga 1:1-1:2) och beläget mestadels i stenig och blockig moränmark på nivåer mellan ca 20-45 m ö h. Vegetationen i området utgörs av moss-/örtrik barrskog med inslag av barrskog av lavrystyp. I anslutning till utredningsområdets Ö del finns ett flertal småsjöar medan det finns myrmark i V delen av aktuellt område.

### Fornlämningssmiljö

Aktuellt utredningsområde ingår i kartbladet 73I 3g SO (5km, Sweref 99TM) vilket ingår i det ekonomiska kartbladet 25M 5g Nederkalix (RT90 2,5 gon V), som har genomgått fornminnesinventering under 1985. I samband med fornminnesinventeringen registrerades ett röse (Nederkalix 364:1) och två stensättningar (Raä 364:2-3) strax S om utredningsområdets V del. Ytterligare en stensättning finns lokaliserad drygt 1 km N om aktuellt område. Därutöver är ett antal boplatsgropar, 1 kvarn, 1 obestämbart lämning i form av lämningar efter en vadmalstamp, samt ett småindustriområde bestående av lämningar efter en kvarn och en vadmalstamp registrerade i utredningsområdets omgivning (bilaga 1:2-1:3).

Ett gränsmärke och ett sprängstensröse är belägna strax S om aktuellt utredningsområde samt ett område med två täktgropar och ett område med två husgrunder ca 0,5 km N om utredningsområdet. Ännu en husgrund är belägen drygt 0,5 km NV om aktuellt område. Samtliga av dessa lämningar ingår i Kulturdata, länsstyrelsens geografiska databas över fornlämningar (bilaga 1:3).

Den arkeologiska potentialen hos arbetsföretaget grundar sig dels i de typer av fornlämningar som är kända sedan tidigare i närområdet kring aktuellt utredningsområde och dels ur topografisk synpunkt. Inom utredningsområdet kan främst lämningar i form av gravar (stensättningar och rösen) samt boplatser och olika typer av anläggningar (t ex boplatsgropar, boplatsvallar och kokgropar) förväntas. Därutöver kan även lämningar från skogsbruk förekomma inom området.

### Forskningshistorik

Omkring 6 km NÖ om aktuellt område utförde Norrbottens museum 1993 en arkeologisk utredning inför en planerad grustäkt. Inga fornlämningar påträffades dock vid utredningen. Området för grustakten bestod av storblockig moränmark och i anslutning till täktområdet fanns lägre liggande marker invid myrar som bedömdes som arkeologiskt intressanta områden. Topografin vid Bjumisbergets N del bedömdes som troliga lägen för gravar och de sandigare partierna som lämpliga boplatslägen (Burman 1994, dnr 560/94) (bilaga 1:3).

2004 genomförde Norrbottens museum en arkeologisk utredning ca 4 km NNÖ om aktuellt utredningsområde. Då gjordes en utredning inför utvidgning av en sandtäkt. Inga fornlämningar påträffades inom det då aktuella utredningsområdet, men strax N och Ö om området registrerades två härdar, en skärvstensförekomst samt en kokgrop (Boman 2004, dnr 392-2004) (bilaga 1:3).

## Undersökningens utgångspunkter

Arbetet utgick ifrån Norrbottens museums arbetsplan (Nbm dnr 259-2010, daterad 2010-08-09) vilken länsstyrelsen baserat sitt beslut på.

### Arbetsplan

Utredningen inför den tänkta vägdragningen planerades dels som förberedande kart-, arkiv- och litteraturstudier, planering, administration samt dels i form av fältarbete i två etapper.

Etapp 1 innebär en noggrann okulär besiktning av den yta som utgör utredningsområdet med hjälp av jordsond och eventuellt skelleftepik.

Etapp 2 innebär en fördjupad utredning med upptagande av provgropar, vilket sker med spade och skärslev, samt eventuellt avsökning med metalldetektor. Metalldetektor är planerad att användas i områden där osäkra lämningar påträffas, i lägen som topografiskt sett är bra ur fornlämningssynpunkt samt i områden med kraftig markvegetation. Metalldetektor kan hjälpa till att hitta fyndmaterial vid t ex härdar, vilket underlättar bedömningen av osäkra anläggningar.

Dokumentationen sker genom fotografier och anteckningar. Inmätningar sker med hjälp av handdator/GPS (Sweref 99 TM). Nya lämningar markeras med antingen blå-gula fornlämningsband i papper för fornlämningar, eller röda pappersband för kulturlämningar. Samtliga nya lämningar registreras i handdator i programmet Fält-GIS i enlighet med RAÄ:s riktlinjer för detta., vilket motsvarar RAÄ:s blankett för registrering i FMIS. Beskrivningen av lämningarna sker även enligt länsstyrelsens riktlinjer, d v s att varje enskild lämning får en egen identitet.

Resultaten av utredningen mäts in med handdator/GPS och ett digitalt planeringsunderlag skapas i ArcView, vilket levereras till länsstyrelsen senast tre veckor efter avslutat fältarbete.

### Metod och utförande

Förberedelserna innan fältarbetet tog vid innefattade främst administration, kart- och litteraturstudier samt inläsning i Norrbottens museums närarkiv (tidigare utförda uppdrag i området) samt Norrbottens museums topografiska arkiv. Övrigt arkivmaterial gick inte att få fram inom tidsramen för utredningen. Genomgången av Nederkalix socken i Norrbottens museums topografiska arkiv gav ej någon ny information i området kring aktuellt utredningsområde. Genomgång av Fmis i området kring den planerade vägdragningen har gjorts och likaså studier av topografiska kartor.

Fältarbetet delades upp i två etapper, där etapp 1 innebär att hela undersökningsområdet söktes av okulärt med hjälp av jordsond. Jordsond används för att undersöka synliga strukturer i markytan, vilket är en enkel och effektiv metod för att upptäcka fornlämningar. Jordsond är även ett effektivt redskap till att bedöma osäkra lämningar, tolka jordartsskikten och spåra konstruktionsdetaljer i dessa.

Utifrån resultatet av etapp 1 gjordes bedömningen att etapp 2 var nödvändig inom området N om Raä 364:1-3, utanför fornlämningarnas skyddsområde. Området bedömdes som läge 1 i Norrbottens museums arbetsplan (bilaga 1:4). Området längs med höjdkurvan som sträcker sig norrut från gravområdet har gått igenom med metalldetektor. Inga utslag gjordes och boplatsläget kunde därmed avföras.

Resultatet av utredningen har mätts in med handdator/GPS (Sweref 99 TM)) och ett digitalt underlag har skapats i ArcGIS. Samtligt dokumentationsmaterial kommer att förvaras i Norrbottens museums arkiv och bildarkiv.



## Avvikelser från undersökningsplanen

Skelleftepik var planerad att användas i områden som framstår som sannolika boplatslägen eller aktivitetsytor. Skelleftepiken är ett redskap som utgörs av en smal metallstång, som lättare än en sond tränger ner i marken då den är betydligt smalare. Genom att använda sig av skelleftepik kan man gå över en yta mer effektivt än med en sond då det är lättare att känna efter sten både längre ner i marken och genom tätare intervaller. Aktuell utredningsområde visade sig dock utgöras mestadels av storblockig och blockig moränmark, vilket gör att skelleftepiken inte är så användbar i dessa terrängförhållanden.

I arbetsplanen bedömdes ett boplatsläge (läge 2) finnas på höjdryggen som sträcker sig i N-S riktning mellan Bergtjärnen och Nederst-Grantjärnen (bilaga 1:4). Vid tiden 2600-1900 f.Kr. är denna åsrygg en udde ut i det dåtida havet med en ö på vardera sidan, enligt Broadbents landhöjningskurva för Västerbotten (Broadbent 1979:215). Höjdryggen ligger mellan 45-50 m ö h och är den del av området som först stiger upp ur havet i samband med landhöjningen. Det topografiska läget och närheten till gravarna 364:1-3 gör att höjdryggen ses som ett troligt boplatsläge. Vid den okulära besiktningen visade det sig dock att området mestadels utgjordes av storblockig och blockig moränmark. Även berg i dagen förekommer inom denna del av området. Därmed ansåg Norrbottens museum att läge 2 i arbetsplanen inte var ett troligt boplatsläge, varvid etapp 2 utgick i detta område. Därtill var området mycket svårtillgängligt för maskin.

## Resultat

### Undersökningsresultat

En översiktlig okulär besiktning med hjälp av jordsond har skett inom hela utredningsområdet, vilket är ca 1300 m långt. Drygt 25 m på ömse sidor om vägmitt har utretts, då utredningsområdet för vägens sträckning är ca 50 m, i enlighet med upprättad arbetsplan.

Vid den okulära besiktningen konstaterades att Ö delen av utredningsområdet mestadels utgjordes av storblockig och blockig moränmark med inslag av berg i dagen. Utredningsområdet övergår i mer myrlänt terräng längst i V. Inom hela utredningsområdet är markvegetationen mycket kraftig och terrängen är kuperad, höjderna i aktuellt område varierar mellan 20-45 m ö h.

Inga nya forn- eller kulturlämningar påträffades vare sig vid den okulära besiktningen eller vid etapp 2, som utfördes i området N om gravarna Raä 364:1-3.

## Vetenskaplig tolkning

Utifrån känd fornlämningssbild i området fanns det förutsättningar att hitta främst gravar, både stensättningar och rösen, men även olika typer av anläggningar som exempelvis boplatsgropar, boplatsvallar och kokgropar samt eventuellt lämningar efter skogsbruk.

I arbetsplanen angavs två troliga boplatslägen inom aktuellt utredningsområde. Läge 1 återfinns i utredningsområdets V del, N om gravarna Raä 364:1-3 (bilaga 1:4). Området är beläget mellan 30-40 m ö h, på samma nivåer som gravarna. Vid tiden 1900-1100 f.Kr. ligger aktuellt område i ett något skyddat läge vid en forntida havsstrand, enligt Broadbents landhöjningskurva för Västerbotten (Broadbent 1979:215). Närheten till både havet och sjön Bergtjärnen indikerar att området kan ha nyttjats för fiske. Idag finns det en myr direkt norr om Bergtjärnen, vilken kan antyda att sjön ursprungligen har varit större, alternativt att sjön har tippat och haft ett annor-

lunda läge i förhistorisk tid. Området bedömdes som ett troligt boplatsläge utifrån närheten till havet, sjön och gravarna. Gravarna visar på att området har nyttjats under förhistorisk tid och att det är troligt att boplatslämningar kan finnas i närområdet. I kustområdena finns det gravar registrerade som anses vara från bronsålder och äldre järnålder. Det rör sig främst om fyllda stensättningar men även rösen. Det är få gravar som har undersökts i kustområdet och för att få information om gravarnas kulturella kontext efterfrågas studier av boplatser i gravarnas närhet (Arkeologi i Norrbotten 1998). Boplatslägen inom utredningsområdet skulle kunna bidra med kunskap som rör dessa frågor. Om boplatserna från bronsålder och äldre järnålder ligger i närheten av gravarna torde boplatslägen inom utredningsområdet kunna ge indikationer på samband mellan boplatser och gravar. Vid etapp 2-utredningen av läge 1 påträffades dock inga arkeologiska lämningar. Framtida exploateringar i området bör dock föregås av en arkeologisk utredning då det är troligt att fler lämningar kan finnas i detta område.

I arbetsplanen angavs ytterligare ett troligt boplatsläge, läge 2 (bilaga 1:4). Detta läge var beläget på höjdryggen som sträcker sig i N-S riktning mellan Bergtjärnen och Nederst-Grantjärnen. Enligt Broadbents landhöjningskurva (1979:215) är denna åsrygg vid tiden 2600-1900 f.Kr. en udde ut i det dåtida havet, med en ö på vardera sidan. Höjdryggen ligger mellan 40-50 m ö h och är den del av aktuellt utredningsområde som först stiger upp ur havet i samband med landhöjningen. Det topografiska läget, både vid den forntida havsstranden och när havet senare dragit sig tillbaka även vid sjön Bergtjärnen gör att höjdryggen sågs som ett troligt boplatsoområde. Därtill kommer närheten till gravarna Raä 364:1-3. I *Arkeologi i Norrbotten* (1998) efterfrågas större områdesstudier för att kunna ställa upp modeller för resursutnyttjande och bosättningsmönster i kustlandet som helhet under yngre stenålder (4200-1800 f.Kr.). Därför kan utredningar i aktuellt område och liknande områden bidra med information som rör bosättningsmönstret.

Den arkeologiska potentialen hos arbetsföretaget grundar sig dels i de typer av fornämningar som är kända sedan tidigare i närliggande områden och dels ur topografisk synpunkt.

## Vidare undersökningar

Inga nya forn- eller kulturlämningar påträffades vid utredningen. Norrbottens museum anser att det inte finns några hinder för den planerade vägdragningen inom de gränser som angivits för den planerade vägen. Dock bör hänsyn tas till skyddsområdet kring fornämningarna Raä 364:1-3. Den slutliga bedömningen åligger dock länsstyrelsen i Norrbottens län.

Norrbottens museum rekommenderar att framtida exploateringar i området bör föregås av en arkeologisk utredning då det är troligt att fler lämningar kan finnas i detta område.

## Utvärdering

Utredningsområdet utgjordes mestadels av storblockig och blockig moränmark, bitvis även med inslag av berg i dagen. Inom detta område var ett av två föreslagna lägen för etapp 2 planerade. Topografin i landskapet medförde därmed att boplatsläget avfördes och dessutom var området mycket svårtillgängligt för maskin. Maskin var även planerad för det andra boplatsläget, vilket endast kom att genomföras med metalldetektor. Etapp 2 har därmed gått fortare än beräknat.



## Utökad utredning

Utöver den arkeologiska utredning för den planerade vägdragningen som Norrbottens museum har gjort efter länsstyrelsens beslut önskade Trafikverket en utökad utredning i V delen av utredningsområdet. Den utökade utan kom att utföras utan KML-beslut, efter överenskommelse med Trafikverket och länsstyrelsen i Norrbottens län. Området för den utökade utredningen omfattar en yta mellan den planerade vägdragningen och skyddsområdet för gravarna Raä 364:1-3 (bilaga 1:5).

Det utökade utredningsområdet är ca 12 812 m<sup>2</sup> stort och genomsöktes okulärt med hjälp av sond. Tiden för den okulära besiktningen uppgår till totalt 2 timmar, fördelat på två arkeologer. Inga nya forn- eller kulturlämningar påträffades vid den okulära besiktningen. Området som löper längs med höjdkurvan som sträcker sig norrut från gravområdet och upp mot utredningsområdet för den planerade vägsträckningen har sökts av med metalldetektor i en etapp 2-utredning, parallellt med att etapp 2 gjordes i utredningen som gjordes utifrån länsstyrelsens beslut. Metalldetektorn gav endast ett utslag, varvid en provruta lades ut på platsen (bilaga 1:5).



*Nbm acc nr 2010:246:2 © Norrbottens museum. Område för provgropsgrävning. Foto från NV. Fotograf: Frida Palmbo.*

I provrutan påträffades en relativt modern kniv med träskaflet kvar. Kniven lades tillbaka i provrutan och marken återställdes.



Nbm acc nr 2010:246:3 © Norrbottens museum. Fynd av kniv i provruta som lades ut där metalldetektorn gett utslag. Fotograf: Frida Palmbo.

2010-12-15  
Norrbottens museum  
Avd. Kulturmiljö

Frida Palmbo  
Arkeolog

## Referenser

*Arkeologi i Norrbotten. En forskningsöversikt.* 1998. Länsstyrelsen i Norrbottens län. Rapportserie 14/1998. Luleå.

Boman, Lars-Gunnar. 2004. *Rapport, arkeologisk utredning, Innanbäcken 8:29, Kalix kn, Nederkalix sn, Norrbottens län, Västerbotten.* Juli 2004. Norrbottens museum. Dnr 392-2004.

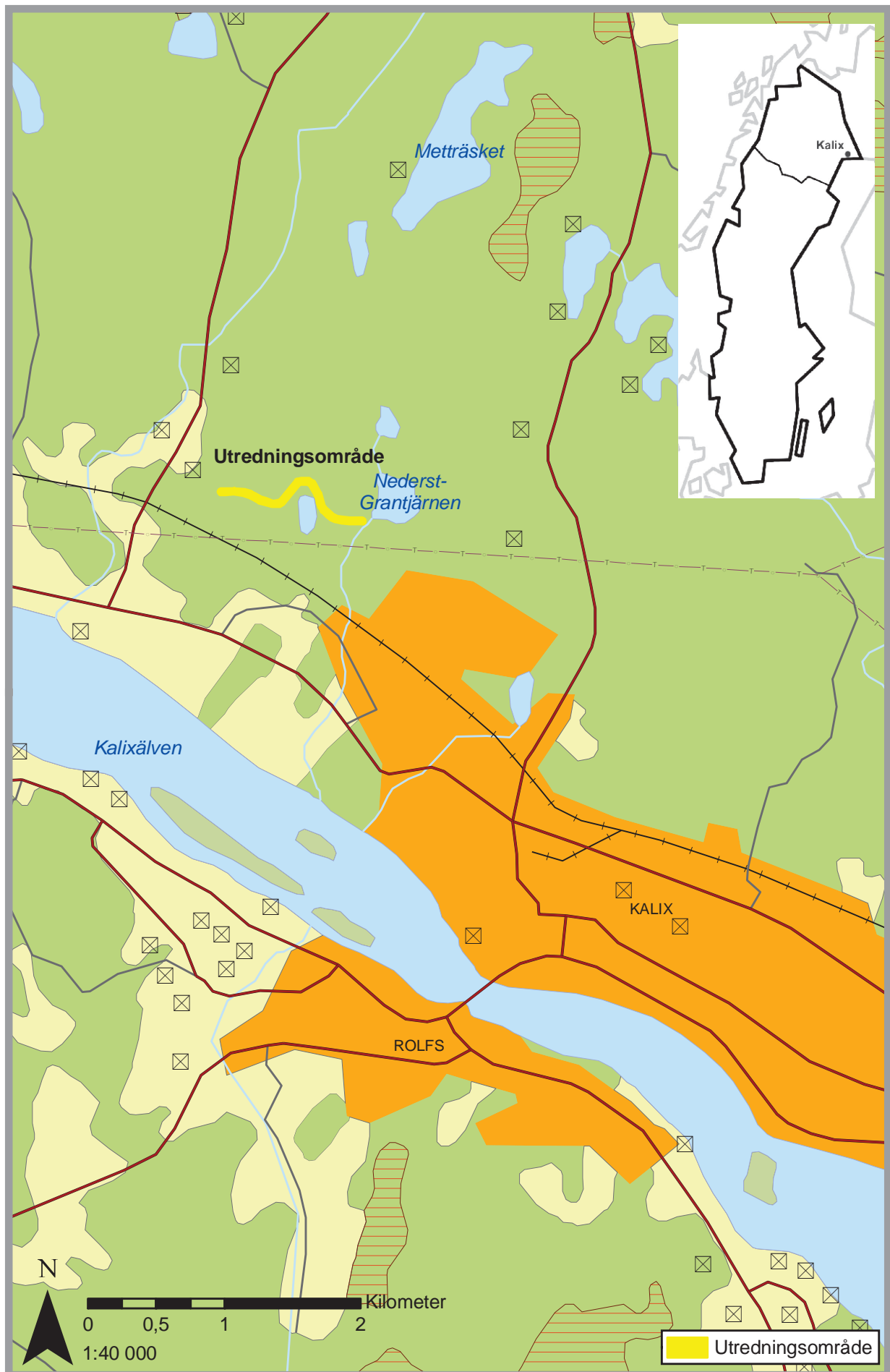
Broadbent, Noel. 1979. *Costal Resources and Settlement Stability. A Critical Study of a Mesolithic Site Complex in Northern Sweden.* Aun 3. Uppsala 1979.

Burman, Ann-Christin. 1994. *Rapport, arkeologisk utredning, Holmträsk 1:42, Nederkalix socken, Västerbotten, Norrbottens län.* Mars 1994. Norrbottens museum. Dnr 560/94.

## Bilagor

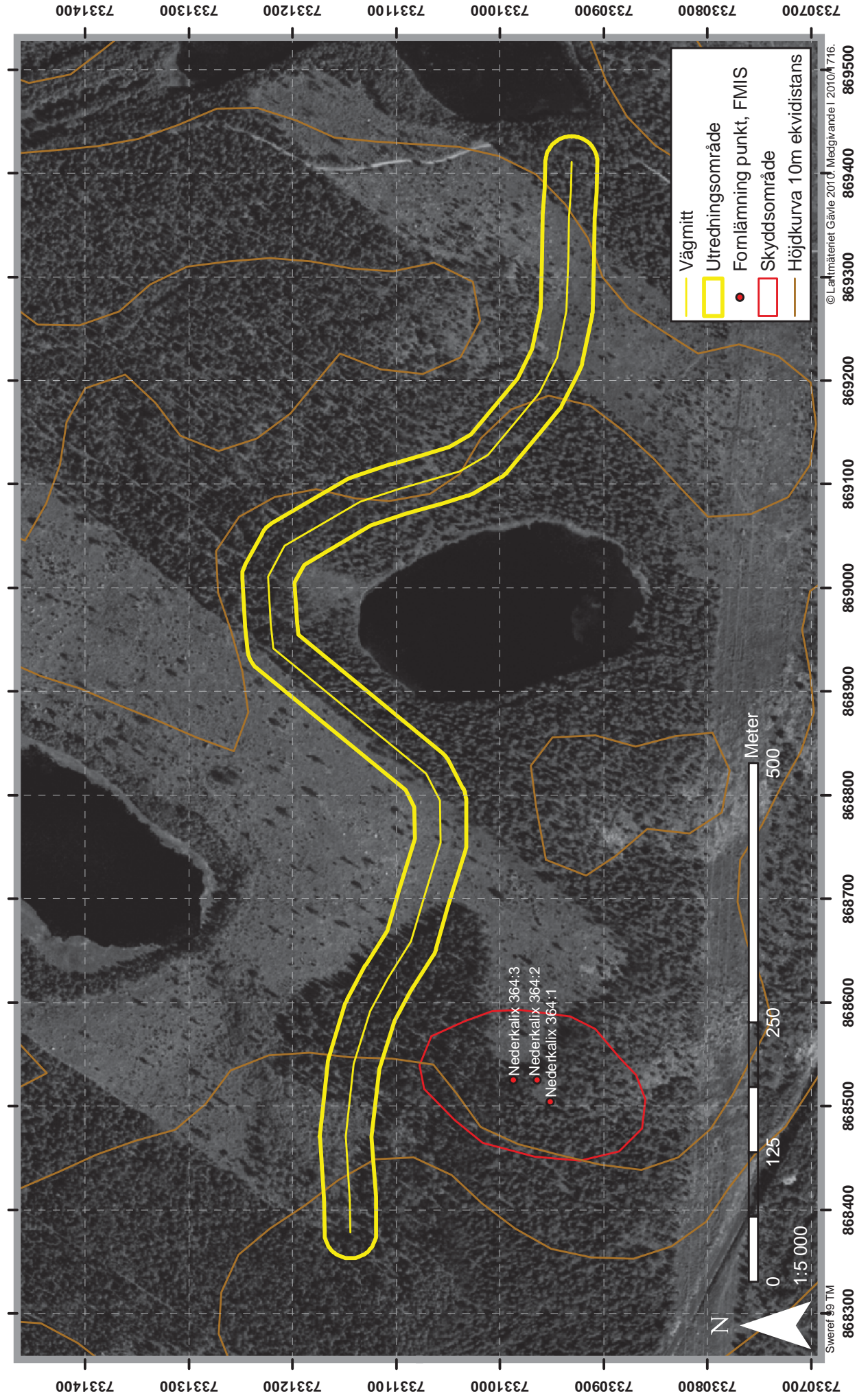
1. Kartor
  - 1:1 Aktuellt utredningsområde
  - 1:2 Utredningsområde Kälsjärsvägen
  - 1:3 Fornlämningsbild samt Tidigare utförda uppdrag i området
  - 1:4 Tolkning boplatsläge 1 samt Tolkning boplatsläge 2
  - 1:5 Utökat utredningsområde
2. Fotolista

# Aktuellt utredningsområde





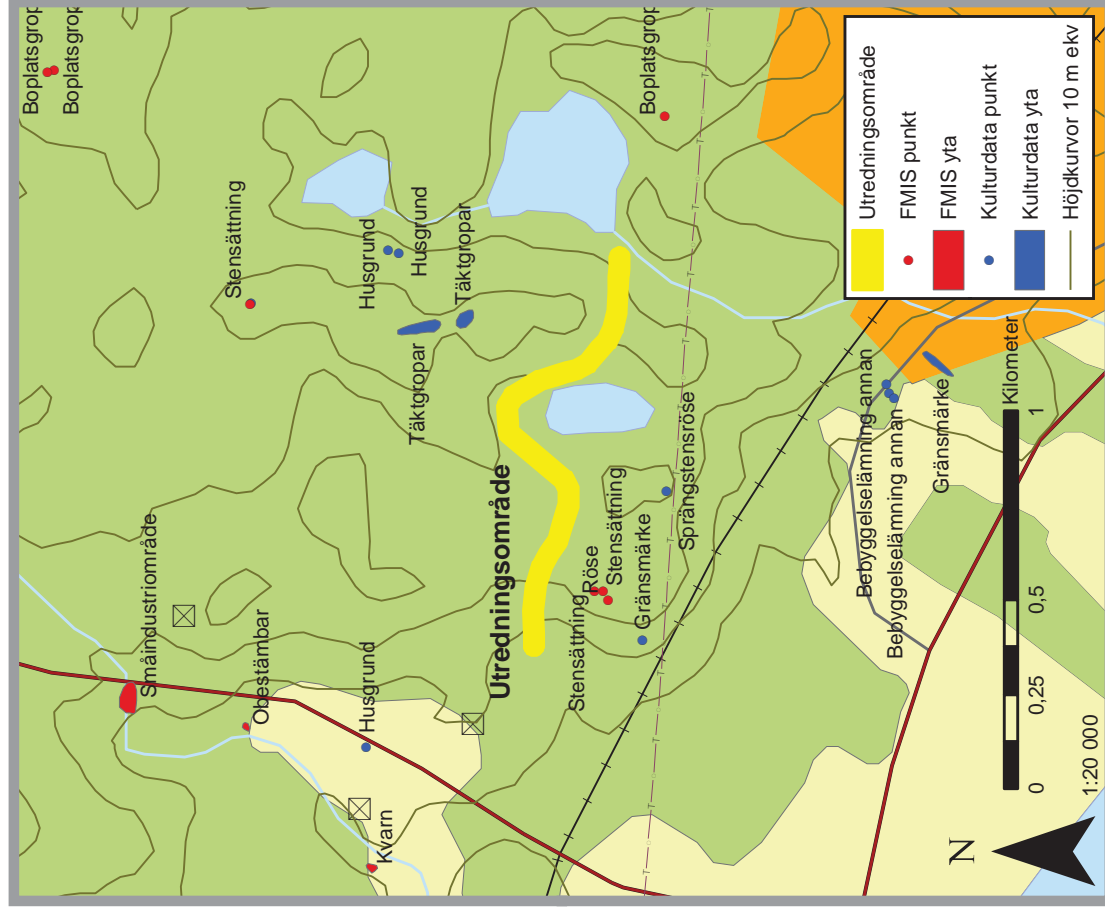
# Utredningsområde Kälsväsvägen



Sweref 99 TM

© Lantmäteriet Gävle 2010, Medgivande i 2010/4716.

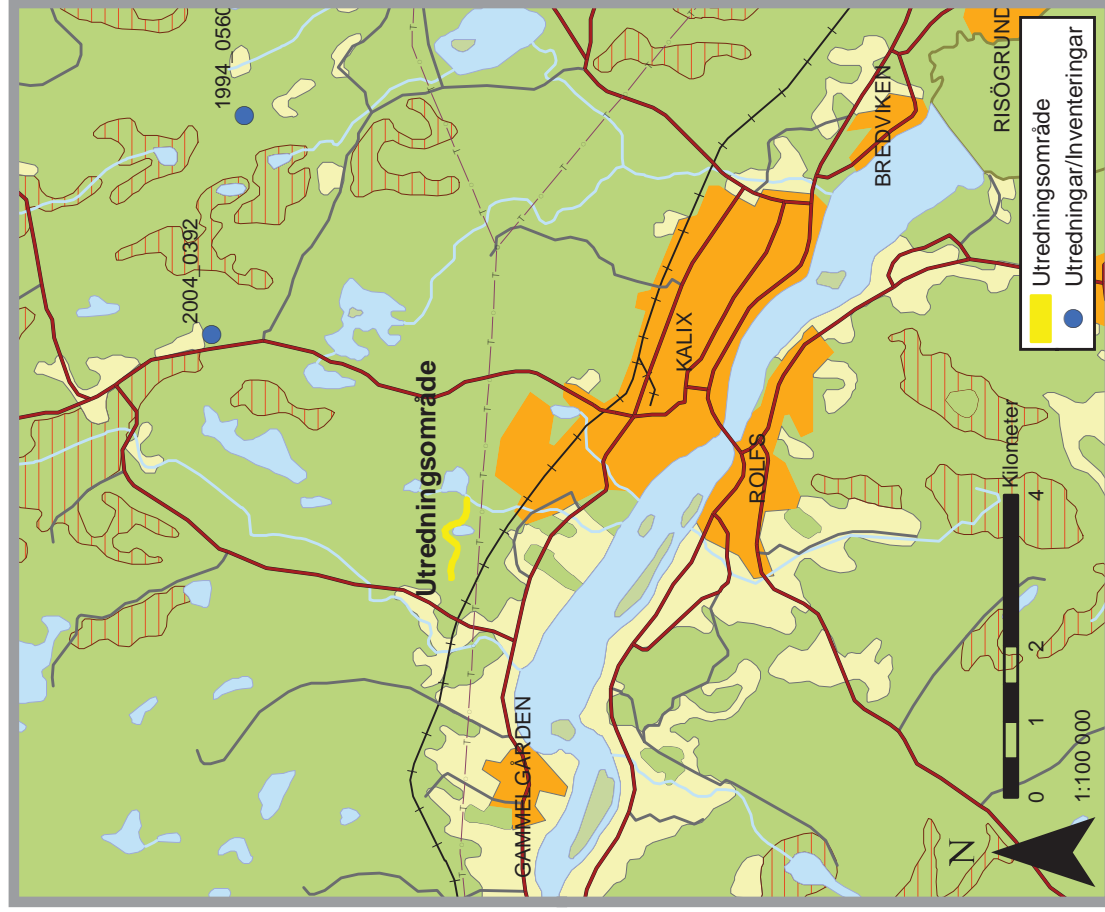
# Fornlämningbild



Sweref 99 TM

© Lantmäteriet Gävle 2010. Medgivande I 2010/1716.

# Tidigare utförda uppdrag i området

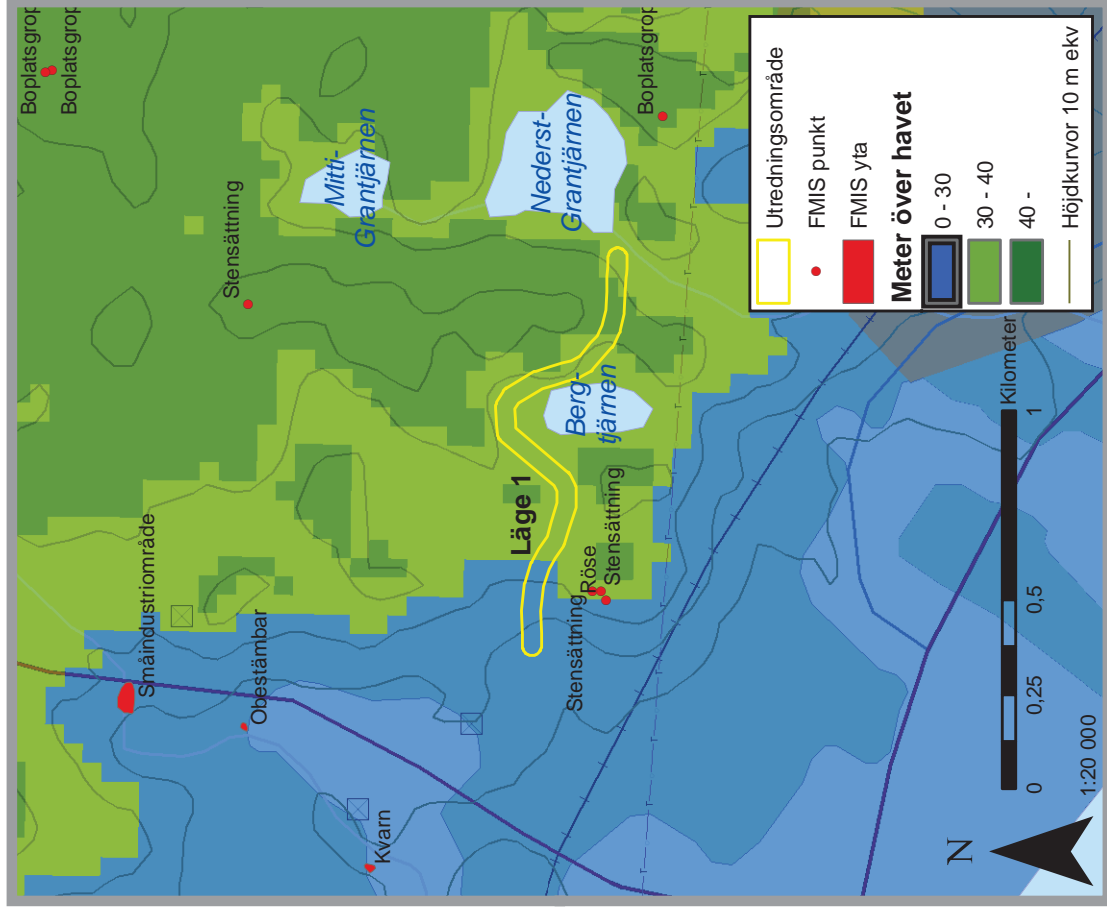


Sweref 99 TM

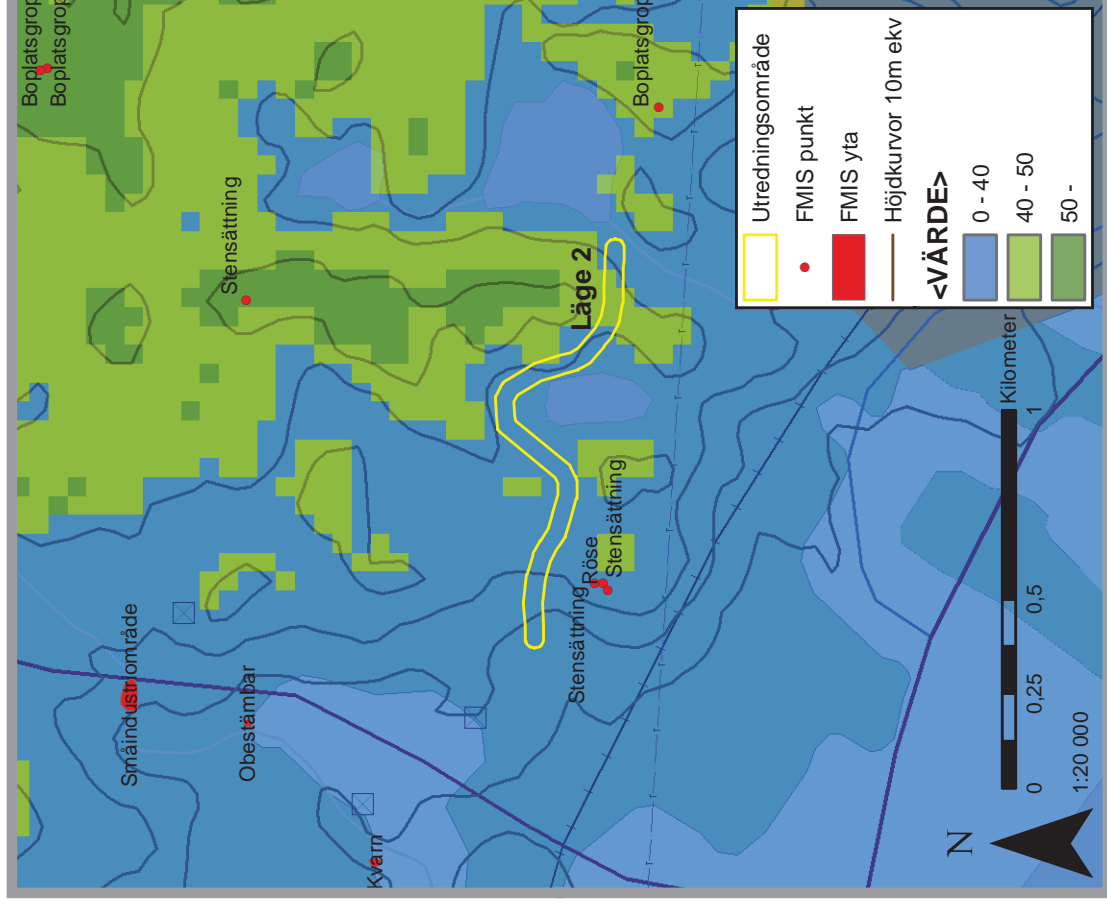
© Lantmäteriet Gävle 2010. Medgivande I 2010/1716.



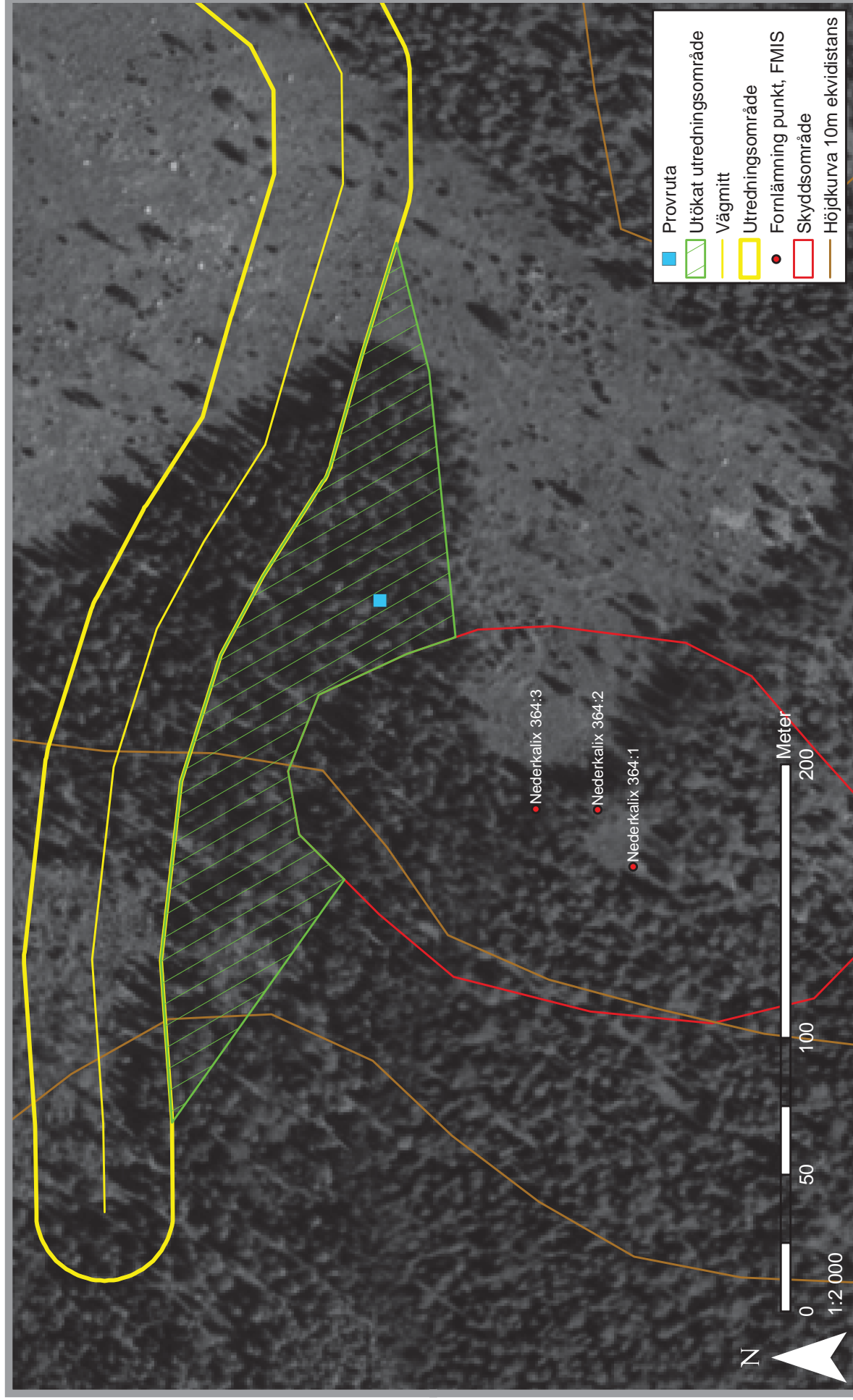
# Tolkning boplatsläge 1



# Tolkning boplatsläge 2



# Utökad utredningsområde



**Fotolista arkeologisk utredning, ny vägdragning, Kälsjärsvägen**

Acc nr: 2010:246:1-3

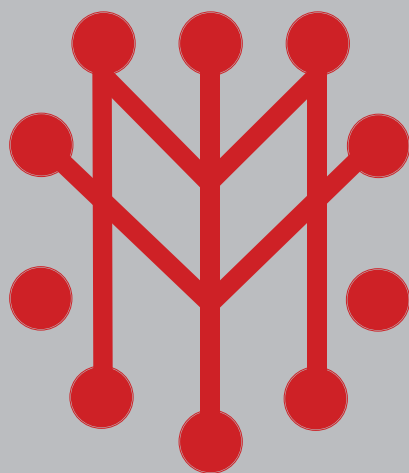
Arkeologisk utredning inför planerad vägdragning, Kälsjärsvägen, på fastigheterna Björknäs 1:28, Gammelgården 4:7 m.fl. fastigheter, Nederkalix socken och Kalix kommun, Västerbottens län, Norrbottens län

Uppdragsgivare: Trafikverket

Fotograf: Frida Palmbo (FP)

**Samtliga bilder är med i rapporten.**

| Acc nr     | Objekt  | Taget från | Fotograf |
|------------|---|------------|----------|
| 2010:246:1 | Västra delen av utredningsområde, hygge med skogsdunge bakom.         | Ö          | FP       |
| 2010:246:2 | Område för provgroppgrävning.   | NV         | FP       |
| 2010:246:3 | Fynd av kniv i provruta som lades ut där metalldetektorn gett utslag. | Lodfoto    | FP       |



Norrbottnens museum  
Box 266, Storgatan 2, 971 08 Luleå  
Telefon 0920-24 35 02  
Fax 0920-24 35 60  
[norrbottnens.museum@nll.se](mailto:norrbottnens.museum@nll.se)  
[www.norrbottnensmuseum.se](http://www.norrbottnensmuseum.se)



NORRBOTTENS  
LÄNS LANDSTING