

Alträsket

Särskild arkeologisk utredning. Ny vägdragning för skogsbilväg på fastigheten Mockträsk 5:2, Överluleå socken, Bodens kommun, Västerbottens län.



Norrbottnens museum
Frida Palmbo

RAPPORT

Tekniska uppgifter

| | |
|-------------------------------|--|
| Län: | Norrbotten |
| Landskap: | Västerbotten |
| Kommun: | Boden |
| Socken: | Överluleå |
| Fornlämning nr: | 855-861 |
| Fornlämning typ: | Kolningsanläggning (kolbotten) 5 st, Område med skogsbrukslämningar, 2 st |
| Fastighet: | Mockträsk 5:2 |
| Kartblad, 10 km, Sweref99 TM: | 73H 0j |
| Länsstyrelsens (beslut) dnr: | 431-4145-2010 |
| Norrbottens museum dnr: | 185-2010 |
| Uppdragsgivare/finansiär: | Fortifikationsverket |
| Typ av uppdrag: | Särskild arkeologisk utredning |
| Fältarbetsledare: | Frida Palmbo |
| Fältpersonal: | Carina Bennerhag |
| Rapportansvarig: | Frida Palmbo |
| Underkonsulter: | - |
| Fältarbetstid inkl resor | 3,5 fältarbetsdagar (28 fältarbetstimmar), 28-29 september 2010 |
| Rapporttid: | 8,5 arbetsdagar för en person (68 arbetstimmar varav 8 h avslut rapport) |
| Fyndhantering: | - |
| Koordinatsystem: | Utredningsområdet ligger inom koordinaterna N 7301012-7303773 och E 793367-796097, Sweref 99 TM |
| Inställning GPS: | User grid/WGS 84 |
| Höjd över havet: | ca 80-135 m |
| Undersökt yta: | ca 0,13 km ² |
| Analys: | - |
| Datering: | Nyare tid (1800-tal) utifrån lämningarnas kontext |
| Fynd: | - |
| Foto: | Acc nr: 2010:221:01-16, se fotolista bilaga 3 |
| Ritningar: | - |
| Dokumentationsmaterial: | Fältanteckningar, originalhandlingar och bilder förvaras i Norrbottens museums arkiv och bildarkiv. Det digitala dokumentationsmaterialet förvaras på Norrbottens läns landstings servrar. Back-uper tas dagligen av samtligt material som förvaras på server. I övrigt inväntas rekommendationer för långtidsförvaring av digitalt arkeologiskt material från Riksantikvarieämbetet, vilka är under utformning. |
| Digital programvara: | ArcGIS 9.3, MS Office, Adobe Photoshop Elements 4.0 |

Foto på framsida: Raä 858. Område med skogsbrukslämningar bestående av kolbotten och husgrund, historisk tid. Kolarkojuuin med kallmurat spismursröse. Foto från N, acc nr 2010:221:12 © Norrbottens museum, Carina Bennerhag.

Innehållsförteckning

| | |
|---|-----------|
| RAPPORT | 1 |
| Tekniska uppgifter | 1 |
| Innehållsförteckning | 2 |
| Inledning | 3 |
| Sammanfattning | 3 |
| Syfte och inriktning | 3 |
| Ambitionsnivå | 3 |
| Områdets förutsättningar | 3 |
| Topografi och naturlandskap | 3 |
| Fornlämningsmiljö | 4 |
| Forskningshistorik | 4 |
| Undersökningens utgångspunkter | 6 |
| Arbetsplan | 6 |
| Metod och utförande | 7 |
| Avvikelser från undersökningsplanen | 8 |
| Resultat | 8 |
| Undersökningsresultat | 8 |
| Vetenskaplig tolkning | 11 |
| Förhistoriska bosättningsmöjligheter | 11 |
| Äldre tiders skogsbruk | 12 |
| Vidare undersökningar | 14 |
| Utvärdering | 14 |
| Referenser | 15 |
| Bilagor | 16 |

Inledning

Norrbottens museum har under perioden 9-10 augusti 2010 utfört en särskild arkeologisk utredning på fastigheten Mockträsk 5:2, Överluleå socken och Bodens kommun, Västerbottens län, med anledning av att Fortifikationsverket planerar att anlägga en ny skogsbilväg i ett område V om Alträsket.

Utredningen utfördes på begäran av Fortifikationsverket, efter beslut av länsstyrelsen i Norrbottens län (431-4145-2010) med utgångspunkt i fornlämningsbild samt områdets topografi och markslag. Arbetet utfördes av Frida Palmbo och Carina Bennerhag.

Sammanfattning

Vid den arkeologiska utredningen för planerad skogsbilväg påträffades 5 kolningsanläggningar i form av kolbottnar efter resmilor (Raä 855, 857, 859-861) samt 2 områden med skogsbrukslämningar (Raä 856 och Raä 858). 1 område med skogsbrukslämningar utgörs av 3 kolbottnar (Raä 856) och ett område med skogsbrukslämningar består av 1 kolbotten och 1 husgrund, historisk tid, i form av en kolarkoja (Raä 858).

Ett steg 2 utfördes inom ett troligt boplatssläge i ett sandigt område i närheten av två av kolbottnarna (Raä 857 och Raä 861). 9 provrutor kom att förläggas inom området. Ingenting kunde påträffas i de upptagna ytorna, varvid boplatssläget avfördes.

Syfte och inriktning

Syftet med utredningen var att undersöka förekomst av fasta forn- och kulturlämningar inom det aktuella utredningsområdet samt fastställa deras status. Lämningarna skulle även markeras i fält; fornlämningar med blå-gula fornlämningsband samt kulturlämningar med röda märkband. Syftet med utredningen är även att ta fram ett fullgott besluts- och planeringsunderlag för den fortsatta processen inom exploateringsområdet. De huvudsakliga målgrupperna för den arkeologiska utredningen utgörs av länsstyrelsen, andra myndigheter, företagaren och andra undersökare.

Den arkeologiska potentialen för aktuell utredning grundar sig i fornlämningsbilden samt områdets topografi och markslag.

Ambitionsnivå

Utredningen ska utföras med en hög ambitionsnivå då aktuellt område är lokaliserad i ett arkeologiskt och kulturhistoriskt intressant område där även markslaget talar för fornlämningar. Länsstyrelsen kan inte utesluta att fast fornlämning kan beröras av arbetsföretaget.

Områdets förutsättningar

Topografi och naturlandskap

Utredningsområdet är omkring 0,13 km² stort och utgör verksamhetsområdet för den planerade skogsbilvägen. Vägens sträckning är ca 4210 m lång och drygt 30 m bred. Vägsträckningen har förändrats något från den ursprungliga arbetsplanen, då den planerade vägen var ca 5170 m lång. Efter utsättning av vägen inför avverkning valde Fortifikationsverket en något annorlunda vägsträckning, varvid det är denna

som har utretts arkeologiskt i enlighet med överenskommelse med länsstyrelsen i Norrbottens län (bilaga 1:1).

Aktuellt område är lokaliserat inom ett skjutfält ca 1,5 mil SV om Boden, omkring 18 km ÖNÖ om Älvsbyn och drygt 7 km NNÖ om Klöverträsk. Vegetationen utgörs av torr barrskog i S delen av utredningsområdet medan det i N delen är betydligt fuktigare med frisk barrskog och kraftig markvegetation. Utredningsområdet ligger i svagt kuperad terräng och höjden över havet varierar mellan ca 80-130 m, d v s nedanför högsta kustlinjen. Landskapsbilden utanför utredningsområdet domineras av sjön Alträsket i NÖ samt Lobberget och några mindre sjöar i V.

Skogsbilvägen är planerad att gå på Rödmyrbergets SV sida, via Långmyran N om Lill-Lobbtjärnen och därefter längs en åssträckning i NV-SÖ riktning, ner till Stubbheden. Åssträckningen består av grov morän, delvis med inslag av klapper.

Fornlämningssmiljö

Aktuellt utredningsområde ingår i kartbladet 73H 0 (10 km, Sweref 99 TM), vilket ingår i de ekonomiska kartbladen 24L 9b Hollsvattnet samt 25L 0b Alträsk (RT90 2,5 gon V), vilka har genomgått fornminnesinventering under 1987 (24L 9b Hollsvattnet) och 1988 (25L 0b Alträsk). I samband med fornminnesinventeringen har ett flertal lämningar registrerats inom kartbladen: ett flertal boplatsgropar, tjärdalar, 1 gruvområde, 2 boplatser, 1 gårdstomt/bytomt samt 2 fyndplatser (1 fyndplats för kvartsbitar och 1 fyndplats för nordbottniskt redskap) (bilaga 1:2).

Inom intilliggande kartblad finns ytterligare lämningar i form av bl a boplatser, boplatsgropar, tjärdalar, husgrunder från historisk tid, fyndplatser, plats med tradition, lägenhetsbebyggelse, en kvarn samt ett antal härdar (bilaga 1:2).

Vid Alträskets SÖ del finns ett flertal lämningar i form av boplatser av stenålderskaraktär med fynd av kvarts och skörbränd sten samt en boplatsvall (Raä 184) vilken har undersökts 1989 (Halén 1994). Fyra dateringar har gjorts av boplatsvallen och de ligger mellan 5480-4340 f.Kr. (lab nr Ua 1587-1590). Lämningarna vid Alträsket är belägna på nivåer mellan 85-105 m ö h, vilket delvis överensstämmer med de nivåer över havet inom vilket aktuellt utredningsområde är beläget.

Den arkeologiska potentialen hos arbetsföretaget grundar sig dels i de typer av fornämningar som är kända sedan tidigare i närområdet kring aktuellt utredningsområde och dels ur topografisk synpunkt. Inom utredningsområdet kan främst lämningar i form av boplatser, skogsbrukslämningar samt olika typer av anläggningar, t ex boplatsgropar, boplatsvallar och kokgropar, förekomma.

Forskningshistorik

Ett flertal arkeologiska arbeten har ägt rum inom en radie på ca 1-2 mil runt om utredningsområdet, i området kring Boden och Älvsbyn. Inga arkeologiska arbeten har dock skett i närmast anslutning till aktuellt utredningsområde. Samtliga arbeten utförda av Norrbottens museum, som omnämns nedan i forskningshistoriken, är med i bilaga 1:3.

1970 genomförde Norrbottens museum en arkeologisk undersökning av Raä 220, Nederluleå socken (Nbm dnr 1986-236 och 1988-602). Undersökningen föranleddes av att området skulle exploateras för sportstugeändamål och samtliga anläggningar bortogs därmed. 4 härdar kom att undersökas, varav tre av härdarna var skadade vid undersökningstillfället. I och kring den oskadade härden påträffades spridda djurben (Lundholm 1986).

1989 utförde Riksantikvarieämbetets regionkontor i Luleå en arkeologisk utredning i ett område S och SV om Alträsket, inför utvidgningen av artilleriskjutfältet. Vid utredningen påträffades ett antal härdar, skärvstensförekomster och gropanläggningar. Därtill noterades att ett flertal kolbottnar och skogskojor förekom inom området (Klang 1990).

Strax S om Älvsbyn, drygt 2 mil VSV om aktuellt utredningsområde, utförde Norrbottens museum en arkeologisk utredning 1991 med anledning av ett planerat triangelspår (Nbm dnr 1992-211). Vid utredningen framkom en boplats av stenålderskaraktär med oklar utsträckning (Petersson 1992a). Ytterligare en utredning i samma område kom att ske 1992 då ännu en boplats påträffades (Nbm dnr 1992-722). Båda boplatserna indikerades av måttligt med skärvsten (Petersson 1992b). 1993 genomförde Norrbottens museum en arkeologisk undersökning av en av de påträffade boplatserna (Nbm dnr 1994-877). Vid undersökningen påträffades skörbränd sten, fläckar med rödbränd sand och ett fyndmaterial bestående av fragment av brända ben och enstaka avslag av vit kvarts. De brända benen har bedömts vara från gädda och andra fiskarter, fågel, säl och andra däggdjur. Det finns tre dateringar från boplatserna: 2345-2095 f.Kr, 1812-1610 f.Kr. samt 1241-1021 f.Kr (lab nr Ua-3708-3710). Dateringarna pekar på att boplatserna varit kustbunden (Feldt 1994).

1993 utförde Norrbottens museum en arkeologisk utredning inför en planerad grustäkt SV om aktuellt utredningsområde (Nbm dnr 1993-607). Inget av antikvariskt intresse framkom inom det planerade täktområdet. Däremot påträffades fyra boplatser i klapper ca 100-150 m utanför det dåvarande utredningsområdet (Feldt & Wallander 1993).

Norrbottens museum genomförde 1997 en arkeologisk utredning drygt 1,5-2 mil V om aktuellt område (Nbm dnr 1997-0780). Utredningen genomfördes inom fyra olika områden med anledning av att Banverket skulle byta matarledning för järnvägen mellan Jörn och Boden. Syftet med utredningen var att bedöma hur redan tidigare registrerade fornlämningar inom området skulle beröras av den planerade exploateringen samt om ytterligare lämningar kunde finnas inom området. Norrbottens museum rekommenderade hänsyn till tre sedan tidigare kända tjärdalar samt en åkeryta (Skålberg 1997).

Strax S och SV om Boden har Norrbottens museum utfört ett flertal arkeologiska arbeten:

Med anledning av fortsatt sandtäkt genomförde Norrbottens museum 1990 en arkeologisk utredning ca 1,4 mil NÖ om aktuellt område (Nbm dnr 1991-264). I täktens direkta närhet fanns sedan tidigare en registrerad fornlämning, Raä 403, boplats utan synlig anläggning, där fynd av skörbränd sten och brända ben framkommit. Vid utredningen framkom fyra områden med rester av kulturlager bestående av sot och kol, skörbrända stenar och brända ben (Petersson 1991a). Ytterligare en utredning har skett i området för fortsatt sandtäkt 1991 (Nbm dnr 1991-882). Vid denna utredning påträffade Norrbottens museum ett kvartsavslag utan några fler boplatserindikatorer samt ett område med ett 5-tal skörbrända stenar. Dessa fynd ansågs ej utgöra några hinder för fortsatt täktverksamhet inom 1991 års utredningsområde (Petersson 1991b).

1991 utfördes en arkeologisk utredning inom ett område för en planerad grustäkt (Nbm dnr 1992-142), ca 1,3 mil NÖ om aktuellt område.. Inom det dåvarande utredningsområdet fanns sedan tidigare en boplats utan synlig anläggning med fynd av skörbränd sten och brända ben. Vid utredningen påträffades ytterligare en boplats av stenålderskaraktär med fyndmaterial bestående av skörbränd sten och brända ben (Petersson 1992c).

En arkeologisk förundersökning av en boplatz av stenålderskaraktär har genomförts omkring 1,3 mil NÖ om aktuellt utredningsområde (Nbm dnr 1994-629). Förundersökningen genomfördes med anledning av utvidgning av befintlig sandtäkt. Boplatzen är belägen ca 40 m ö h på flack, sandig hedmark. Vid förundersökningen framkom skörbränd sten, ett kvartsitavslag och ett bränt ben. Därtill registrerades 4 anläggningar i form av nedgrävningar. En av anläggningarna bestod av ett rödbränt lager med skörbrända stenar och har daterats till 900 f. Kr. Vid denna tid låg boplatzen i en djupt gående havsvik (Burman 1994).

1997 utförde Norrbottens museum en arkeologisk utredning invid Gruvberget, Svartbyn, i S delen av Bodens samhälle (Nbm dnr 1997-0752). Det dåvarande utredningsområdet är lokaliserat ca 1,7 mil NÖ om aktuellt område. Inom området fanns sedan tidigare en boplatzgrop och en svårbedömd grop (täktgrop?) registrerad. Inga ytterligare lämningar påträffades i området (Skålberg 1997b).

En arkeologisk inventering har gjorts av Norrbottens museum på delar av Bodens skjutfält, ca 1,3 mil NÖ om aktuellt område (Nbm dnr 1999-0606). Vid inventeringen påträffades två nya boplatser av stenålderskaraktär. Därtill utvidgades utredningsområdet för 6 tidigare kända boplatser. Ett flertal sedan tidigare kända lämningar inom området har skador efter fordon. Åtskilliga lämningar bedömdes påverkade av bl a vägar och gropar. 14 fornlämningar ansågs så svårt skadade av framförallt stridsvagnskörning att de ansågs borttagna (Boman 1999).

Med anledning av militärens planerade utvidgning av Bodens skjutfält genomförde Norrbottens museum en arkeologisk utredning på delar av skjutfältet år 2000 (Nbm dnr 2000-0283). 5 nya lämningar i form av boplatser utan synlig anläggning påträffades, dock var endast 2 av dem så pass oskadade att de bedömdes som fornlämningar. Därtill fanns 26 sedan tidigare kända fornlämningar/kulturlämningar registrerade. 6 av dem bedömdes så pass oskadade att de fortfarande anses som fornlämningar/kulturlämningar. Övriga ansågs så förstörda av militär verksamhet att de inte längre innehåller någon meningsfull arkeologisk information. Inom det dåvarande utredningsområdet finns även fyra kolbottnar (Östlund 2000).

Omkring 1,2 mil NÖ om aktuellt utredningsområde utförde Norrbottens museum 2002 en arkeologisk förundersökning av en boplatz utan synlig anläggning belägen på Bodens skjutfält (Nbm dnr 2002-0302). Två anläggningar kom att undersökas. Anläggning 1 utgjordes av en oval skärvestenspackning. Förutom skörbränd sten påträffades enstaka brända ben. Den osteologiska analys som gjordes på benen konstaterade på djurbensfragmentet av sällskapskaraktär. Två av benen har identifierats som vikaresäl. Anläggning 2 bestod av löst, glest liggande stenar och tolkades som en mycket tillfällig eldstad alternativt ett utkast av förbrukad skärvesten. Inget kolprov kunde tillvaratas för datering, men en relativ datering har uppskattats till ca 2500 f.Kr. enligt den forntida strandlinjen och höjden över havet (Jakobsson 2002).

Undersökningens utgångspunkter

Arbetet utgick ifrån Norrbottens museums arbetsplan (Nbm dnr 185-2010, daterad 2010-05-26) vilken länsstyrelsen baserat sitt beslut på.

Arbetsplan

Utredningen inför den tänkta vägdragningen planerades dels som förberedande kart-, arkiv- och litteraturstudier, planering samt dels i form av fältarbete i två etapper.

Etapp 1 innebär en noggrann okulär besiktning av den yta som utgör utredningsområdet med hjälp av jordsond och eventuellt skelleftepik.

Etapp 2 innebär en fördjupad utredning med upptagande av provgropar med hjälp av maskin och med spade och skårslev om området omöjliggör transport av maskin. Vid maskinschaktningen tas torven bort med efterföljande rensning av blekjorden med hjälp av fyllhammare och skårslev. Om varken färgningar eller fynd påträffas i blekjorden schaktas även denna bort med efterföljande rensning i rostjorden för att säkerställa att inga färgningar/anläggningar har lakats ur blekjorden. Inom etapp 2 tillkommer eventuellt avsökning med metalldetektor. Metalldetektor planeras att användas i områden där osäkra lämningar påträffas, i lägen som topografiskt sett är bra ur fornlämnings synpunkt samt i områden med kraftig markvegetation. Metalldetektor kan hjälpa till att hitta fyndmaterial vid t ex härdar, vilket underlättar bedömningen av osäkra anläggningar.

Dokumentationen sker genom fotografier och anteckningar. Inmätningar sker med hjälp av handdator/GPS (Sweref 99 TM). Nya lämningar markeras med antingen blå-gula fornlämningsband i papper för fornlämningar, eller röda pappersband för kulturlämningar. Samtliga nya lämningar registreras i handdator i programmet Fält-GIS i enlighet med RAÄ:s riktlinjer för detta, vilket motsvarar RAÄ:s blankett för registrering i FMIS. Beskrivningen av lämningarna sker även enligt länsstyrelsens riktlinjer, d v s att varje enskild lämning får en egen identitet.

Resultaten av utredningen mäts in med handdator/GPS och ett digitalt planeringsunderlag skapas i ArcGIS, vilket levereras till länsstyrelsen senast tre veckor efter avslutat fältarbete.

Metod och utförande

Förberedelserna innan fältarbetet tog vid innefattade främst administration, kart- och litteraturstudier samt inläsning i Norrbottens museums närarkiv (tidigare utförda uppdrag i området vars resultat framgår i kapitlet *Forskningshistorik* ovan) samt Norrbottens museums topografiska arkiv. Övrigt arkivmaterial gick inte att få fram inom tidsramen för utredningen. Resultatet från arkivsökningen i Norrbottens museums topografiska arkiv resulterade endast i kunskap om Riksantikvarieämbetets utredning i området kring Alträsket inför utvidgningen av artilleriskjutfältet (se kapitlet *Forskningshistorik* ovan). Genomgång av Fmis i området kring den planerade vägdragningen har gjorts och likaså studier av topografiska kartor.

Fältarbetet delades upp i två etapper, där etapp 1 innebär att hela undersökningsområdet söktes av okulärt med hjälp av jordsond. Jordsond används för att undersöka synliga strukturer i markytan, vilket är en enkel och effektiv metod för att upptäcka fornlämningar. Jordsond är även ett effektivt redskap till att bedöma osäkra lämningar, tolka jordartsskikten och spåra konstruktionsdetaljer i dessa.

Samtliga nypåträffade lämningar har registrerats och märkts med röda märkband i papper. Den sida av lämningarna som vetter mot den blivande skogsbilvägen har snitslats med röda märkband i papper för att de ska vara synliga vid det framtida vägarbetet.

Ett troligt boplatssläge påträffades i närheten av kolbottarna Raä 857 och Raä 861. Norrbottens museum bedömde att etapp 2 var nödvändig inom boplatssläget, som utgjordes av ett flackt, sandigt område mellan de två kolbottarna, strax NV om ett mindre myrparti. Totalt kom 9 provrutor att förläggas inom området, men ingenting kunde påträffas varvid boplatssläget avfördes (bilaga 1:4).

Resultatet av utredningen har mätts in med handdator/GPS (Sweref 99 TM)) och ett digitalt underlag har skapats i ArcGIS. Samtligt dokumentationsmaterial kommer att förvaras i Norrbottens museums arkiv och bildarkiv.

Avvikelser från undersökningsplanen

Skelleftepik planerade att användas i områden som framstår som sannolika boplatslägen eller aktivitetsytor. Skelleftepiken är ett redskap som utgörs av en smal metallstång, som lättare än en sond tränger ner i marken då den är betydligt smalare. Genom att använda sig av skelleftepik kan man gå över en yta mer effektivt än med en sond då det är lättare att känna efter sten både längre ner i marken och genom tätare intervaller. Aktuellt utredningsområde visade sig dock utgöras mestadels av stenig och blockig moränmark, vilket gör att skelleftepiken inte är så användbar.

Några av de lämningar som påträffades vid den okulära besiktningen ligger utanför utredningsområdet, dock inom synbart avstånd. Enligt överenskommelse med länsstyrelsen i Norrbottens län har även dessa registrerats inom ramen för denna utredning då dess lämningstyp och status med enkelhet har gått att avgöra medan man har vistats inom utredningsområdet. Länsstyrelsen godkände registrering utanför aktuellt utredningsområde då lämningarna endast låg 1-20 m från utredningsområdet och därmed löpte risk att skadas vid anläggningsarbetena.

I arbetsplanen bedömdes det troligt att två boplatslägen skulle vara aktuella för en fördjupad utredning. Läge 1 var beläget på Stubbheden som ligger på samma nivåer som närliggande fornlämningar vid Alträsket, vilket gör att området sågs som intressant. Vid Alträsket finns boplatser av stenålderskaraktär med fynd av kvarts och skörbränd sten samt en boplatsvall som undersöktes 1989 (Halén 1994). Det finns fyra dateringar av boplatsvallen, som ligger mellan 5480-4340 f.Kr (cal 2 sigma, lab nr Ua 1587-1590). Lämningarna vid Alträsket återfinns på 85-105 m ö h, höjder som även överensstämmer med aktuellt utredningsområde. Vid den okulära besiktningen visade det sig dock att läge 1 till stor del bestod av sten- och blockmorän, varvid boplatsläget utgick. Därtill har maskiner kört i den blivande vägsträckningen i samband med avverkning och röjning av området, varvid möjligheten fanns att söka efter boplatsmaterial i öppna markskador utan att behöva avtorva några ytor.

Läge 2 återfinns på ömse sidor om ett myrstråk N-NV om Lill-Lobbtjärn, i anslutning till rinnande färskvatten i ett bra läge vid den forntida havsstranden på ca 120 m ö h. I samband med den okulära besiktningen konstaterades dock att vattendraget i området utgjordes av ett grävt dike och boplatsläget avfördes. Efter samråd med länsstyrelsen i Norrbottens län beslöts att etapp 2 istället skulle utföras inom den del av utredningsområdet som bedömdes vara ett troligt boplatsläge, i området mellan de två kolbottarna Raä 857 och Raä 861 (bilaga 1:4).

Resultat

Undersökningsresultat

En översiktlig okulär besiktning med hjälp av jordsond har skett inom hela utredningsområdet, vilket är ca 4210 m långt och 30 m brett, i enlighet med upprättad arbetsplan och utmätt vägsträckning.

Vid den okulära besiktningen konstaterades att S delen av utredningsområdet mestadels utgjordes av stenig och blockig moränmark. Utredningsområdet är bitvis mycket kuperat och N delen är beväxt med granskog med kraftig och fuktig undervegetation.

Vid utredningen påträffades 7 nya övriga kulturhistoriska lämningar (bilaga 1:4 och bilaga 2). 5 av dessa lämningar utgörs av ensamliggande kolbottnar (Raä 855, 857, 859-861). Resterande två lämningar är områden med skogsbrukslämningar: 1 område med skogsbrukslämningar utgörs av 3 kolbottnar (Raä 856) och 1 område med skogsbrukslämningar omfattar 1 kolbotten och 1 husgrund, historisk tid (kolarkoja) (Raä 858).



Nbm acc nr 2010:221:15 © Norrbottens museum. Raä 855, kolbotten. Carina Bennerhag snitslar lämningen med röda märkband. Foto från NÖ. Fotograf: Frida Palmbo.

I samband med utredningen konstaterades att avverkningen och borttagandet av fällda träd och ris medfört att hjulspår från grävmaskiner öppnat upp marktäcknet i princip efter hela vägsträckningen.



Nbm acc nr 2010:221:09 © Norrbottens museum. Vy över avsatsen i N delen av utredningsområdet på V sidan av dike. Område för blivande skogsbilväg (vägsträckning av avverkad och körd med skogsmaskin), intill kolbotten Raä 859. Foto från VSV. Fotograf: Frida Palmbo.

Kolbottnarna Raä 857 och Raä 860 har skadats i samband med skogsavverkningen och bortforslandet av de avverkade träden. Skogsmaskiner har kört rätt över anläggningarna och kol ligger synligt på kolbottnarnas ytor.



Nbm acc nr 2010:221:01 © Norrbottens museum. Raä 857, kolbotten. Sönderkörd av skogsmaskin. Tommy Wiss från Fortifikationsverket och Frida Palmbo i bild. Foto från Ö. Fotograf: Carina Bennerhag.

Etapp 2 av utredningen kom att utföras inom ett troligt boplatsläge som påträffades i ett flackt, sandigt område i närheten av kolbottnarna Raä 857 och Raä 861. Det sandiga området finns strax NV om ett mindre myrstråk och var det enda flacka partiet längs med utredningsområdet som inte utgjordes av stenig moränmark. Totalt kom 9 provrutor att förläggas inom området (bilaga 1:4). Ingenting av arkeologiskt intresse kunde dock påträffas inom de upptagna ytorna, varvid dessa lades igen och boplatsläget avfördes.



Nbm acc nr 2010:221:16 © Norrbottens museum. Område för provgrovsgrävning. Foto från NV. Fotograf: Frida Palmbo.

Vetenskaplig tolkning

Utifrån känd fornlämningsbild i området finns det förutsättningar att hitta främst lämningar i form av boplatser, skogsbrukslämningar samt olika typer av anläggningar, t ex boplatzgropar, boplatsvallar och kokgropar. Den arkeologiska potentialen hos arbetsföretaget grundar sig dels i de typer av fornlämningar som är kända sedan tidigare i närliggande områden och dels ur topografisk synpunkt.

Förhistoriska bosättningsmöjligheter

Aktuellt utredningsområde är beläget på nivåer mellan 80-135 m ö h. Sedan tidigare finns ett flertal registrerade boplatlämningar vid Alträskets SÖ ände. Lämningarna utgörs av boplatser av stenålderskaraktär med fynd av skörbränd sten och kvarts samt en boplatsvall (Raä 184). Lämningarna vid Alträsket är belägna på nivåer mellan 85-105 m ö h och tangerar därmed de nivåer över havet inom vilket aktuellt utredningsområde är beläget. Boplatsvallen Raä 184 undersöktes 1989 och de dateringar som är gjorda visar att lämningen nyttjats under perioden 5480-4340 f.Kr (lab nr Ua 1587-1590) (Halén 1994). I *Arkeologi i Norrbotten* (1998) efterfrågas en överblick av kustlandets fornlämningsbild för att kunna studera vilka fornlämningskategorier som är belägna på äldre stenåldersnivåer, d v s 80 m ö h och däröver, samt hur boplatserna är belägna topografiskt. Därtill är det önskvärt att ett urval boplatser och anläggningar undersöks med avseende på boplatsernas innehåll, struktur och olika anläggningars funktion (1994:29). Med utgångspunkt i det topografiska läget och höjden över havet utgjorde aktuellt utredningsområde en intressant möjlighet till att påträffa ytterligare boplatlämningar från äldre stenålder. De boplatslägen som bedömdes kunna påträffas inom utredningsområdet var uppskattade utifrån bra lägen vid den forntida havsstranden. Om boplatlämningar hade påträffats inom utredningsområdet hade de kunnat bidra med information till de studier som efterfrågas i *Arkeologi i Norrbotten* (1998).

Äldre tiders skogsbruk

Inom Bodens kommun fick kolningen en stor omfattning när behovet av träkol ökade vid tiden för sekelskiftet. Under första världskriget och särskilt under andra världskriget steg kolproduktionen i hela Sverige (Bergmark 1980:389). Kolproduktion har varit en förutsättning för bl a järnbrukens existens då det krävdes stora mängder träkol för att framställa koppar och järn (Kummu 1997:24). Masugnarna i Avafors och Strömsund och var i behov av träkol, liksom bruken i Vitåfors, Melderstein och Selet samt smedjorna vid Fredrikafors och Svartlå (Bergmark 1980:390). Av dessa bruk, smedjor och masugnar är Selets bruk lokaliserat närmast aktuellt utredningsområde. Selets bruk ligger ca 10-15 km SÖ om aktuellt område medan övriga anläggningar är lokaliserade mellan 36-54 km från utredningsområdet.

Det är troligt att kolbottnarna härstammar från kolmilor som uppförts för att producera träkol till Selets bruk (Raä 334:1, Nederluleå socken). Selets bruk omfattar lämningar från den tidiga järnbruksepoken som i Norrbottens kustland tog sin början år 1799. 1798 fick Samuel Gustav Hermelin tillstånd att bygga masugn och stångjärnshammare i Selet. År 1799 var masugnen och stångjärnshammaren uppförd i Selet och själva brukshanteringen startade år 1800 (Rehult 1999). Till en början fraktades malm till masugnen från Gällivare, förbi byarna Nattavaara, Koskivaara, Murjek, Edefors och Svartlå till Selet. Senare köptes malmen istället från Mellansverige och skeppades därifrån till Gäddvik för vidare transport till Selet (Awebro1992:145). Det var främst tackjärn och stångjärn som tillverkades, men även manufakturer såsom spik, gångjärn, spishällar och separatorer framställdes. Bruket hade sin storhetstid i början av 1870-talet och 1878 var Selets bruk Norrbottens största industri- och arbetsplats. Tackjärnstillverkningen upphörde dock 1879 och manfakturtillverkningen år 1895. Selets bruk förklarades nedlagt år 1898, 100 år efter att Hermelin fått tillstånd att uppföra masugnen och stångjärnshammaren. Produktionen vid masugnen förbrukade omkring 7 miljoner liter träkol/år. Kolet hämtades dels från brukets egen skog men även från skogar som finns inom 2,5-3 mils radie kring Selets bruk, vilket därmed omfattar aktuellt utredningsområde (bilaga 1:5) (Rehult 1999).

Det finns två olika typer av kolning. *Skogskolning* bedrivs genom kolning i mila på i skogen spridda kolbottnar. Själva arbetet förläggs därmed till ett flertal olika arbetsplatser, något som försvårar tillsynen över kolningsarbetet. Skogskolning sker nära avverkningsplatsen, varvid träkolet därefter kan fraktas lättare än om det framställs mycket stora kolmängder. *Platskolning* sker däremot på platser där det finns kommunikationsleder i form av t ex flottleder eller i närheten av sågverk. Närheten till kommunikationsleder gör att veden lättare kan transporteras till kolningsplatsen samt att det framställda kolet kan förflyttas i större mängder jämfört med vid skogskolning. Att framställa kol i närheten av ett sågverk bidrar till att kolved kan fås i form av avfall från sågverket. (Bergström & Wesslén 1915:12f). Vid platskolning sker kolningen i större skala på ett mer begränsat område (Bergström & Wesslén 1915:61).

Kolbottnar är rester efter kolmilor, vilka har rests på en särskilt tillredd plats på marken. Valet av plats för kolmilan anpassas till ett lämpligt avstånd från avverkningsplatsen för kolveden och gärna så att platsen kan återanvändas vid kommande kolningar. Tillgång till lämpligt täckmaterial för kolmilan samt tillgång till vatten kan också bidra till lokaliseringen av en kolmila (Bergström & Wesslén 1915:70ff). I anslutning till kolmilorna har ofta kolhus byggts upp, för att förvara kolet väl täckt innan vidare transport (Bergström & Wesslén 1915:144).

Enligt Westerlund är den vanliga storleken på resmilor ca 130 m³ ved (1996:114). När milan har kolats erhåller man ca 70 m³ kol (Westerlund 1996:117). Om denna beräkningsgrund appliceras på Selets bruk som förbrukade 7 miljoner liter träkol/år, dvs 7000 m³ träkol, så krävs det 100 kolmilor/år för att tillgodose brukets behov. Det finns dock uppgifter om att de största kolmilorna i Sverige har kolats i Norrbot-

ten och Västerbotten. I Norrbottens län varierar storlekarna på milorna mellan 150-325 m³ ved, med ett medeltal på 250 m³ (Bergström & Wesslén 1975). Från en kolmila som innehåller ca 250 m³ ved erhålls efter kolning ca 135 m³ träkol. Om man utgår från att kolmilorna som producerat kol till Selets bruk var av denna storlek krävdes ca 52 milor/år för att tillgodose brukets behov.

Westerlund menar att det krävdes drygt 87 dagsverken/kolmila av storleken 130 m³ (1996:117). Antal kolningsdygn för en kolmila av storleken 250 m³ tar däremot 14 dygn enligt Bergström & Wesslén (1915:141).

| Arbetsmoment | Antal dagsverken |
|---|------------------|
| Huggning, randning och uppläggning | 22 |
| Inkörning (200 m) av veden till milan | 11 |
| Iordningställande av milbotten | 1,9 |
| Rostläggning och resning | 4 |
| Risning och körning av riset | 2 |
| Stybbning | 3 |
| Kolning (4milor/kolare och månad) | 14 |
| Rivning och magasinering | 10 |
| Utkörning (7 km) | 24 |
| Uppsättning av kolarkoja (1 koja/4 milor) | 1,25 |
| Summa | 93,15 |

Efter Westerlund (1996:117) med justeringar efter Bergström & Wesslén (1915:141).

Enligt tabellen ovan har det alltså tagit drygt 93 dagsverken för att producera en kolmila. Därmed har det gått åt mellan 4836-9300 dagsverken enbart för den årliga kolframställningen till Selets bruk. Därtill kommer arbetskraft för arbetet på själva bruket. Selets bruk bör med andra ord ha varit en stor arbetsgivare, vilket också bekräftas av att Selets bruk var Norrbottens största industri- och arbetsplats år 1878 (Rehult 1999).

Vad gäller vedtillgången krävs det 13 020 m³ ved/år för att årligen kunna framställa 7 000 m³ träkol. Enligt uppskattningar av virkestillgången i Norrbottens län i början av 1900-talet kunde man utvinna 9,8 m³ kolved/hektar produktiv skogsmark inom Överluleå socken (Malmkommissionen 1919:174f). Enligt dessa beräkningar behövdes 12,74 hektar skog/år för att ta fram den kolved som krävdes till kolframställningen för Selets bruks behov.

Brukshanteringen i Selet var igång i olika former fram till år 1895. Det handlar därmed om 95 års behov av kolved och träkol till bruket. Om man utgår från Malmkommissionens beräkningar från början av 1900-talet krävdes 1210,3 hektar skog för att utvinna den mängd kolved som behövdes under dessa år, totalt 1 236 900 m³. Antalet kolmilor som behövts för att tillgodose Selets bruk med kol under dessa år bör uppgå till mellan 4 940 – 9 500, beroende på kolmilornas storlek. Därtill kan kolbottarna naturligtvis även ha använts mer än en gång. Om man antar att kolmilorna återanvänts 3 gånger bör antalet kolbottnar ligga mellan 1 646 – 3 167 st.

Det idag kända antalet kolbottnar som finns registrerade inom en 3 mils radie från Selets bruk idag, det område som varit brukets upptagningsområde för skog, uppgår endast till 24 st, inklusive de kolbottnar som registrerats vid denna utredning. Därtill finns totalt 3-4 troliga kolarkojor som registrerats i anslutning till några av kolbottarna (bilaga 1:5). I samband med Riksantikvarieämbetets utredning i ett område S och SV om Alträsket noterades att ett flertal kolbottnar och skogskojor förekom inom det dåvarande utredningsområdet. Dessa har dock inte registrerats i FMIS (Klang 1990). I samband med de fornminnesinventeringar som är gjorda i området kring Selets bruk har antagligen inte kulturlämningar prioriterats varvid det är troligt att betydligt fler kolbottnar finns inom detta område. Framtida arkeologiska arbeten i

området kan därmed bringa mer kunskap om hur skogarna har använts runtom Selets bruk.

Vidare undersökningar

Norrbottens museum anser att hänsyn bör tas till de lämningar som har påträffats inom och invid utredningsområdet. Den blivande skogsbilvägen bör kunna anläggas utan att någon av lämningarna tar skada. Med anledning av att kolbottarna härrör från kolmilor som troligen har uppförts för att framställa kol till Selets bruk bör akt-samhet tas till lämningarna då de ingår i ett större, kontextuellt sammanhang. Den slutliga bedömningen åligger dock länsstyrelsen i Norrbottens län.

Utvärdering

Utredningsområdet utgjordes till stor del av stenig och blockig moränmark. Inom detta område var två föreslagna lägen för etapp 2 planerade. Topografin i landskapet medförde därmed att de föreslagna boplatslägena avfördes. Ett boplatsläge påträffades dock inom utredningsområdet, men arbetstiden för etapp 2 gick fortare än beräknat då ett beräknat boplatsläge utgick.

Det vore lämpligt om avverkning och röjning inom utredningsområden antingen sker när det är tjäle i marken alternativt att avverkning sker efter att den arkeologiska utredningen är utförd, för att minska risken att skada okända forn- och kultur-lämningar. Ett avverkat utredningsområde underlättar den arkeologiska utredningen då sikten blir fri, men varsamhet bör iakttas så att inga lämningar skadas i onödan.

2011-04-19
Norrbottens museum
Avd. Kulturmiljö

Frida Palmbo
Arkeolog

Referenser

- Arkeologi i Norrbotten. En forskningsöversikt*. 1998. Länsstyrelsen i Norrbottens län. Rapportserie 14/1998. Luleå.
- Boman, Lars-Gunnar. *Rapport, arkeologisk inventering, Bodens skjutfält, fastigheten Heden 14:14 m.fl. Överluleå sn, Västerbotten, Norrbottens län*. Oktober 1999. Norrbottens museum. Dnr 1999/0606.
- Burman, Ann-Christin. *Rapport, arkeologisk förundersökning, Råbäcken Östra 1:63, Överluleå socken, Västerbotten, Norrbottens län*. Mars 1994. Norrbottens museum. Dnr 629/94.
- Feldt, Ann-Charlott & Wallander, Helén. 1993. *Rapport, arkeologisk utredning, Kålsberg 1:5, Älvsbyns sn, Västerbotten, Norrbottens län*. Maj 1993. Norrbottens museum.
- Feldt, Ann-Charlott. 1994. *Rapport, arkeologisk undersökning, Stg 637+639+786, Fornlämning nr 175, Älvsby sn, Västerbotten, Norrbottens län*. Maj 1994. Norrbottens museum. Dnr 877/94.
- Halén, Ove. 1994. *Sedentariness during the Stone Age of Northern Sweden: in the light of the Alträsket site, c. 5000 B.C., and the Comb Ware site Lillberget, c. 3900 B.C.: source critical problems of representativity in archaeology*. Diss. Lund.
- Jakobsson, Anna. 2002. *Rapport, Arkeologisk förundersökning, Boplats av stenålderskaraktär, RAÄ 322, Överluleå socken, Norrbottens län*. December 2002. Norrbottens museum. Dnr 2002/0302.
- Klang, Lennart. 1990. *Arbetshandlingar och PM NR 1990:1. Fornlämningar på det s k utvidgade artilleriskjutfältet i Bodens kommun, Överluleå socken i landskapet Västerbotten, Norrbottens län*. Fornminnesavdelningen, Riksantikvarieämbetet, Regionkontoret i Luleå.
- Kummu, Maria. 1997. Kolning. I: Kummu, Maria (red). *Gruvor och bruk i norr*. Kiruna-, Pajala- och Övertorneå kommun. 1997. Gällivare.
- Lundholm, Kjell. 1986. *Undersökning av fornlämning nr 220, fastigheten Alvik 19:4, Nederluleå sn, Vb*. Norrbottens museum. Dnr 263/88 och 602/88.
- Malmkommissionen 1919. *Utredning angående kolvedtillgången i Norrland och Dalarna m.m.* Verkställd av Malmkommissionen och Jernkontoret.
- Petersson, Maria. 1991a. *Fortsatt sandtäkt på fastigheterna Heden 3:2, 8:5 och 8:6, Överluleå socken*. Norrbottens museum. Dnr 264/91.
- Petersson, Maria. 1991b. *Fortsatt sandtäkt på Heden 3:2 m.fl, Överluleå socken*. Norrbottens museum. Dnr 882/91.
- Petersson, Maria. 1992a. *Rapport över arkeologisk utredning på fastigheterna Älvsbyn 802 m fl, Vb*. Norrbottens museum. Dnr 211/92.
- Petersson, Maria. 1992b. *Rapport över arkeologisk utredning för triangelspår på fastigheterna Älvsbyn 802 m fl, Västerbotten*. Norrbottens museum. Dnr 722/92.

Petersson, Maria. 1992c. *Rapport över arkeologisk utredning på fastigheten Råbäcken östra 1:63, Överluleå socken, Vb.* Norrbottens museum. Dnr 142/92.

Rehult, Martin. 1999. *Selets bruk. I: Årsskrift / Nederluleå Hembygdsförening 1999.*

Skålberg, Pia. 1997a. *Rapport, arkeologisk utredning, RAÄ 790 Älvsby sn, RAÄ 752, 753, 755, 912, Piteå sn, Älvsby 557, Lill-Korstråk 1:6 och 4:2, Storsund 1:52, Björkliden 1:10 och Pite Kronopark 1:57, Älvsby och Piteå socknar, Västerbotten, Norrbottens län.* Oktober 1997. Norrbottens museum. Dnr 1997/0780.

Skålberg, Pia. 1997b. *Rapport, arkeologisk utredning, Raä 244, Svartbyn 1:128, Överluleå socken, Västerbotten, Norrbottens län.* September 1997. Norrbottens museum. Dnr 1997/0752.

Westerlund, Mathias. 1996. *Träkolsframställning i kolmila. I: Skogshistoriska essäer. Skrivna av eleverna på kursen "Skogens och skogsbrukets historia":111-117.* Institutionen för skoglig vegetationsekologi, Institutionen för skogsskötsel.

Östlund, Olof. 2000. *Rapport, arkeologisk utredning, Bodens skjutfält, fastigheten Heden 3:282 m.fl. Överluleå sn, Västerbotten, Norrbottens län.* Juli 2000. Norrbottens museum. Dnr 2000/0283.

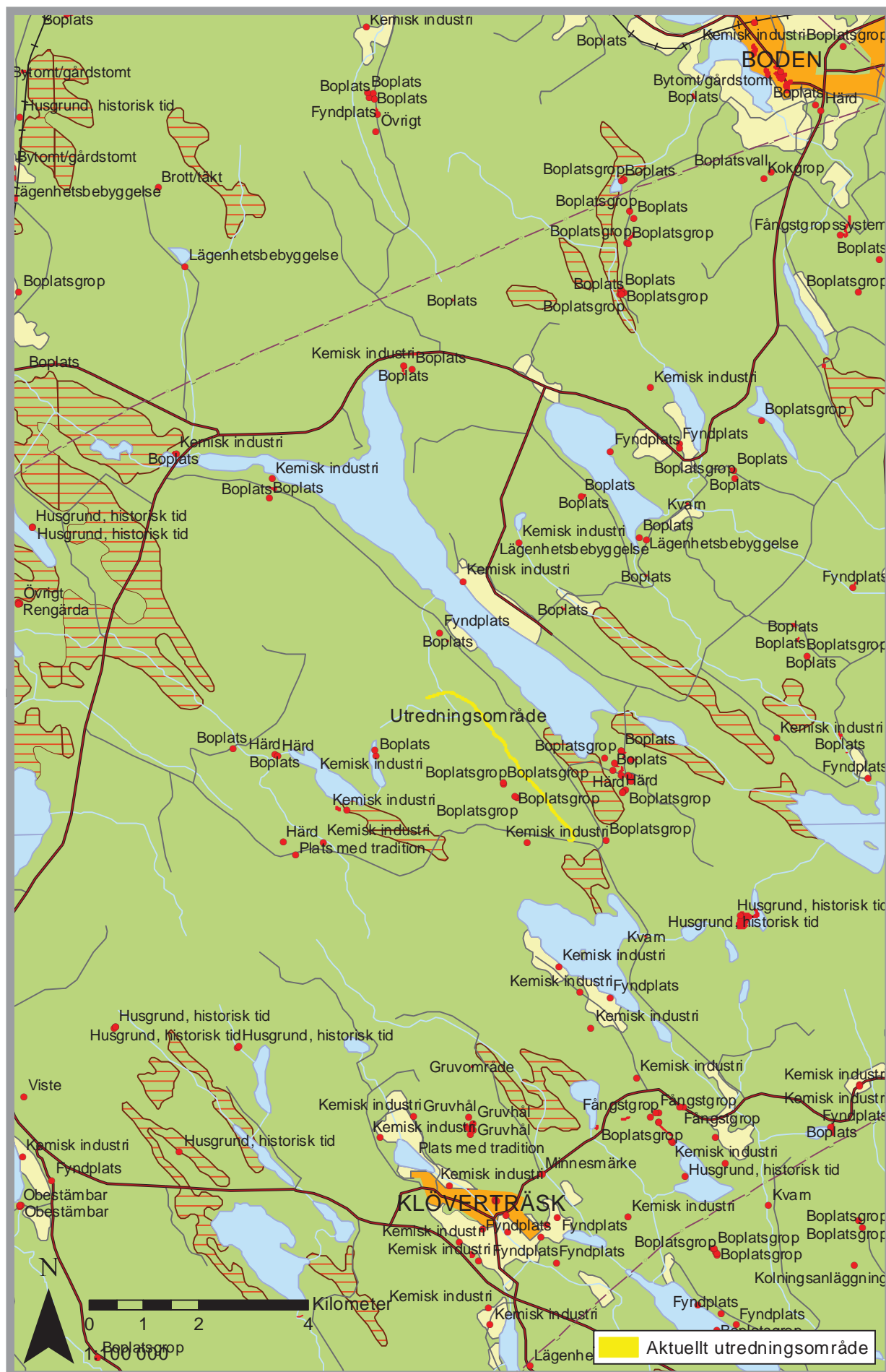
Bilagor

1. Kartor
 - 1:1 Aktuellt utredningsområde
 - 1:2 Fornlämningsbild
 - 1:3 Norrbottens museums tidigare utförda arbeten i området
 - 1:4 Utredningsresultat
 - 1:5 Skogsbrukslämningar inom en 3 mils radie från Selets bruk
2. Lämningslista
3. Fotolista

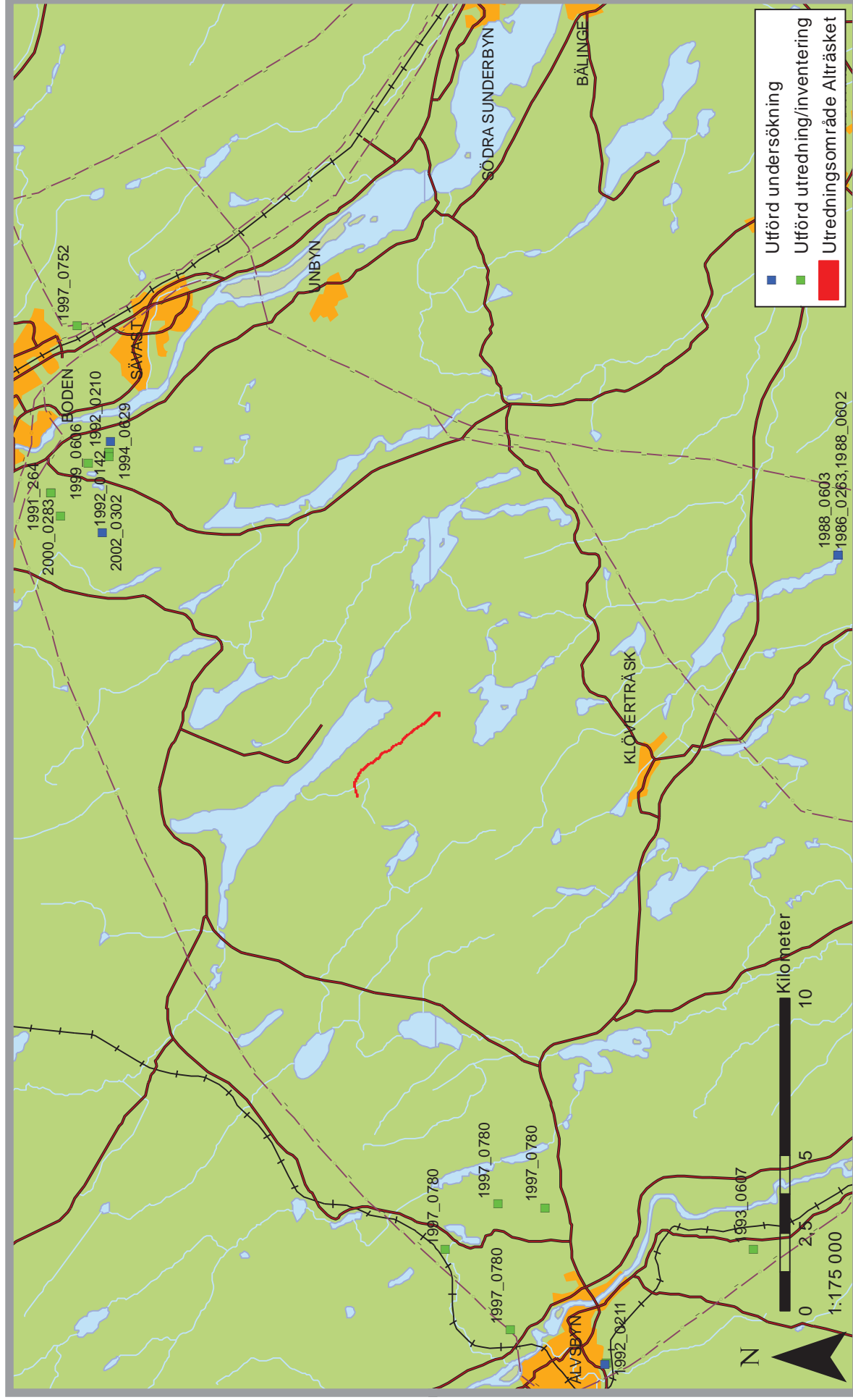
Aktuellt utredningsområde, Alträsket



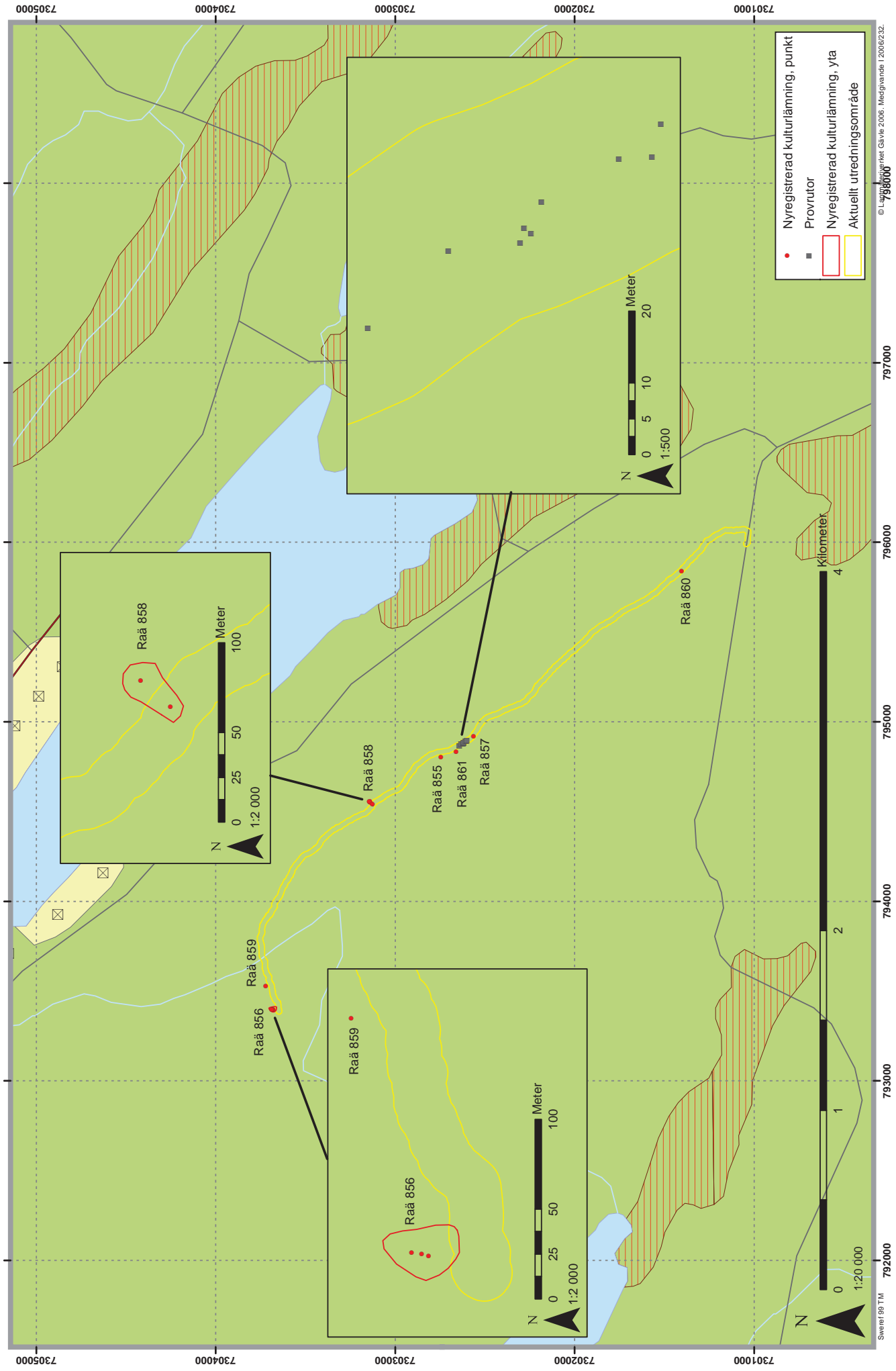
Fornlämningsbild



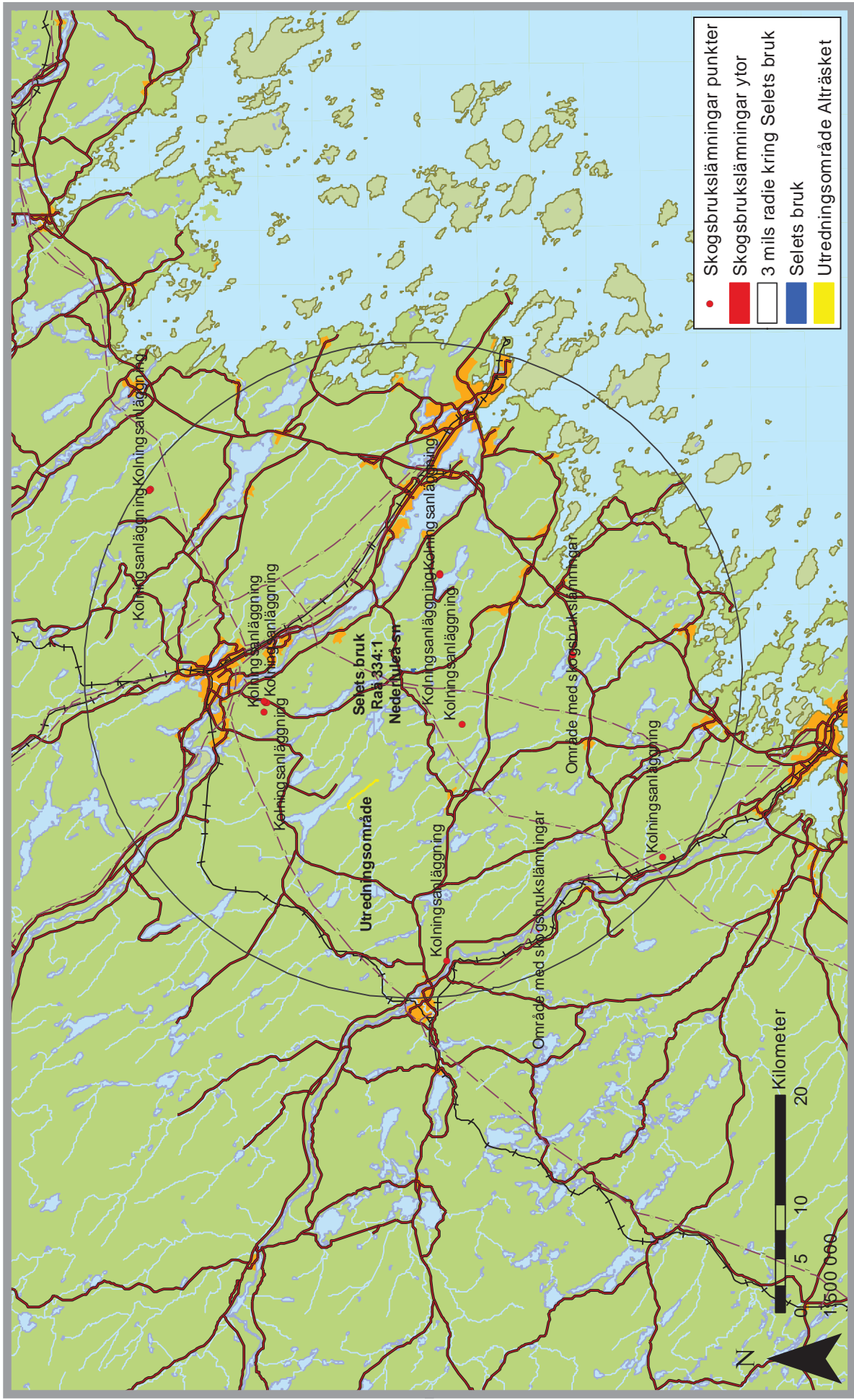
Norrbottens museums tidigare utförda uppdrag i området



Utredningsresultat



Skogsbrukslämningar inom en 3 miles radie från Selets bruk



Lämningslista

Arkeologisk utredning inför ny vägdragning för skogsbilväg vid Alträsket, på fastigheten Mockträsk 5:2, Överluleå socken och Bodens kommun, Västerbottens län, Norrbottens län.

Koordinater angivna i Sweref 99 TM

| Nr | Lämningsstyp | Beskrivning | Antikvarisk bedömning | Åtgärdsförslag |
|--------------------------------|--|--|-------------------------------|----------------|
| Raä 855 (tillfälligt id -2) | Kolningsanläggning (rund, kolbotten resmila) | <p>Kolbotten, rund, 16 m diam och 0,5-1 m h. Utanför kanten är 5 stybbgropar, 2-3 m diam och 0,5-0,8 m h. SÖ om kolmilan är en ränna, 6 m l, 2 m br och 1 m dj i förhållande till omgivande vall. Vid sondning framkommer rikligt med kol.</p> <p>Vegetation Beväxt med 4 granar, 2 tallar, 2 aspar, lövsly, bärris och mossa.</p> <p>Terräng: Mitten av åssträckning (NV-SÖ). Skogsmark (barrskog).</p> <p>120-130 möh</p> <p>X 7302746 Y 794544</p> | Övrig kulturhistorisk lämning | - |
| Raä 856 (tillfälligt id -8) | Område med skogsbrukslämningar | <p>Område med kolbottnar, ca 43 x 10-30 m (N-S), bestående av 3 kolbottnar. Kolbottnarna är runda, 14-17 m diam och 0,3-0,5 m h. Vid provstick med sond framkommer rikligt med kol i samtliga kolbottnar. I ytorna mellan kolbottnarna är 12 rännor och 7 stybbgropar. Rännorna är 1,5-5 m l, 1-3 m br och 0,5-1 m dj. Stybbgroparna är runda, 1-3 m diam och 0,3-0,5 m dj.</p> <p>Vegetation Beväxt med tallar, lövsly, örter, bärris och mossa.</p> <p>Terräng: Avsats (NNV-SSÖ) på V sidan av dike. Skogsmark (barrskog).</p> <p>120-140 möh</p> <p>X 7303677 Y 793400</p> <p>Beskrivning ingående lämningar:</p> <p>Tillfälligt id -5 <i>Lämningsstyp:</i> Kolningsanläggning (rund, kolbotten resmila) <i>Beskrivning:</i> Kolbotten, rund, 17 m diam och 0,5 m h. Runt kanten är 7 rännor, 1,5-5 m l, 2-3 m br och 0,5-0,7 m dj. Vid sondning framkommer rikligt med kol. Beväxt med ett 20-tal ungtallar, lövsly, örter, bärris och mossa. X 7303678 Y 793396</p> <p>Tillfälligt id -6 <i>Lämningsstyp:</i> Kolningsanläggning (rund, kolbotten resmila) <i>Beskrivning:</i> Kolbotten, rund, 14 m diam och 0,5 m h. Utanför kanten är 5 rännor, 3-5 m l, 1-2 m br och 0,5-1 m dj. Vid sondning framkommer rikligt med kol. Beväxt med ett 20-tal ungtallar, lövsly, bärris och mossa.</p> | Övrig kulturhistorisk lämning | - |

| | | | | |
|---------------------------------|--|--|-------------------------------|---|
| | | <p>X 7303682 Y 793397</p> <p>Tillfälligt id -7 <i>Lämningsstyp:</i> Kolningsanläggning (rund, kolbotten resmila) <i>Beskrivning:</i> Kolbotten, rund, 14 m diam och 0,3-0,5 m h. Utanför kanten är 7 stybbgropar, 1-3 m diam och 0,3-0,5 m dj. Vid sondning framkommer rikligt med kol. Beväxt med ett 20-tal ungtallar, bärris och mossa. X 7303687 Y 793398</p> | | |
| Raä 857 (tillfälligt id -1) | Kolningsanläggning (rund, kolbotten resmila) | <p>Kolbotten, rund, 19 m diam och intill 0,1 m h. Utanför kanten är 11 stybbgropar, 1-1,5 och 0,2-0,7 m dj. Urtagen på kol så att vallar har bildats i utkanterna av anläggningen. Kol syns tydligt i de sönderkörda spåren efter skogsmaskin och vid provstick framkommer rikligt med kol.</p> <p>OBS: Sönderkörd av skogsmaskin och avverkad inför blivande skogsbilväg.</p> <p>Vegetation Beväxt med mossa och bärris.</p> <p>Terräng: NÖ kanten av stenig moränås (NV-SÖ). Myr i NÖ. Skogsmark (barrskog).</p> <p>120-130 möh</p> <p>X 7302563 Y 794919</p> | Övrig kulturhistorisk lämning | - |
| Raä 858 (tillfälligt id -12) | Område med skogsbrukslämningar | <p>Område med en kolbotten och en kolarkojgrund, ca 40x10-20 m (NÖ-SV). Kolbotten är rund, 16 m diam och 0,1-1 m h. Utanför kolbotten är 8 stybbgropar, 1-2 m diam och 0,3-0,7 m dj. Vid sondning framkommer rikligt med kol. Kolarkojruinen är kvadratisk, 3x3 m, bestående av väggar av jord, intill 0,3 m h och 0,7-1,0 m br. Öppning i NÖ. I SV delen av kojgrunden är ett delvis övertorvat kallmurat spismursröse, 1,2x1,0 m (NÖ-SV) av 0,3-0,7 m stuktade stenar.</p> <p>Vegetation Beväxt med barrskog med inslag av lövträd, lövsly, örter, bärris och mossa.</p> <p>Terräng: På stenig moränås (NV-SÖ). Skogsmark (blandskog).</p> <p>120-130 möh</p> <p>X 7303133 Y 794544</p> <p>Beskrivning ingående lämningar:</p> <p>Tillfälligt id -10 <i>Lämningsstyp:</i> Kolningsanläggning (rund, kolbotten resmila) <i>Beskrivning:</i> Kolbotten, rund, 16 m diam och 0,1-1 m h. Runt kanten är 8 stybbgropar, 1-2 m diam och 0,3-0,7 m dj. Vid sondning framkommer rikligt med kol. Beväxt med 5 granar, 3 tallar, 2 björkar, lövsly, örter, bärris och mossa. X 7303144 Y 794555</p> <p>Tillfälligt id -11 <i>Lämningsstyp:</i> Husgrund, historisk tid</p> | Övrig kulturhistorisk lämning | |

| | | | | |
|--------------------------------|---|--|-------------------------------|---|
| | | <p>(verksamhet: kolning) <i>Beskrivning:</i> Kolarkojuuin, kvadratisk, 3x3 m. Väggarna är intill 0,3 m h och 0,7-1,0 m br, av jord. Öppning i NÖ. I SV är ett delvis övertorvat kallmurat spismursröse, 1,2x1,0 m (NÖ-SV), av 0,3-0,7 m st tuktade stenar. Beväxt med 2 granar, bärris och mossa. X 7303127 Y 794540</p> | | |
| Raä 859 (tillfälligt id -9) | Kolningsanläggning (rund, kolbotten resmila) | <p>Kolbotten, rund, 14 m diam och 0,1-0,3 m h. Runt kanten är 3 stybbgropar, 3 m diam och 1,5 m dj. Vid sondning framkommer rikligt med kol.</p> <p>Vegetation Beväxt med ett 30-tallar, bärris och mossa.</p> <p>Terräng: Avsats (NNV-SSÖ) på V sidan av bäck. Skogsmark (barrskog). 110-120 möh X 7303721 Y 793528</p> | Övrig kulturhistorisk lämning | - |
| Raä 860 (tillfälligt id -4) | Kolningsanläggning (rund, kolbotten resmila) | <p>Kolbotten, rund, 25 m diam och 0,1-0,2 m h. Urtagen på kol så att en vall har bildats i NÖ delen av anläggningen. Kol syns tydligt i de sönderkörda spåren efter skogsmaskin. Vid sondning framkommer rikligt med kol.</p> <p>OBS: Sönderkörd av skogsmaskin och avverkad inför blivande skogsbilväg.</p> <p>Vegetation Beväxt med mossa och bärris.</p> <p>Terräng: ÖSÖ delen av åssträckning (NV-SÖ). Skogsmark (barrskog). 120-130 möh X 7301405 Y 795840</p> | Övrig kulturhistorisk lämning | - |
| Raä 861 (tillfälligt id -3) | Kolningsanläggning (rund, kolbotten resmila) | <p>Kolbotten, rund, 16 m diam och intill 1 m h. Runt kanten är 5 rännor, 3-5 m l, 2-3 m br och 0,5-1,5 m dj. Vid sondning framkommer rikligt med kol.</p> <p>Vegetation Beväxt med 20-tal barrträd, örter, bärris och mossa.</p> <p>Terräng: Mitten av åssträckning (NV-SÖ). Skogsmark (barrskog). 120-130 möh X 7302661 Y 794833</p> | Övrig kulturhistorisk lämning | - |

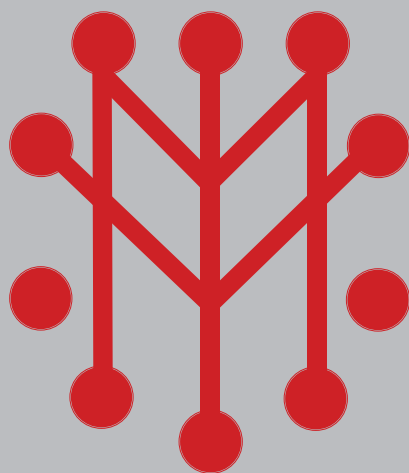
Fotolista arkeologisk utredning Alträsket

Acc nr: 2010:221:01-16

Fotografer: Carina Bennerhag (CB) och Frida Palmbo (FP)

Fet markering av text i listan anger vilka bilder som är med i rapporten.

| Acc nr | Motiv | Taget från | Fotograf |
|--------------------|--|------------|-----------|
| 2010:221:01 | Raä 857, kolbotten. Sönderkörd av skogsmaskin. Tommy Wiss från Fortifikationsverket och Frida Palmbo i bild. | Ö | CB |
| 2010:221:02 | Raä 857, kolbotten. Sönderkörd av skogsmaskin. Tommy Wiss från Fortifikationsverket och Frida Palmbo i bild. | Ö | CB |
| 2010:221:03 | Raä 860, kolbotten. Sönderkörd av skogsmaskin. | SSÖ | FP |
| 2010:221:04 | Vall i NÖ delen av kolbotten, Raä 860. | SÖ | FP |
| 2010:221:05 | Raä 856, område med skogsbrukslämningar bestående av tre kolbottnar. Kolbotten (tillfälligt id -5) i bild. | SÖ | FP |
| 2010:221:06 | Raä 856, område med skogsbrukslämningar bestående av tre kolbottnar. Kolbotten (tillfälligt id -6) i bild. | SÖ | FP |
| 2010:221:07 | Raä 856, område med skogsbrukslämningar bestående av tre kolbottnar. Kolbotten (tillfälligt id -7) i bild. | S | FP |
| 2010:221:08 | Raä 859, kolbotten. | SSÖ | FP |
| 2010:221:09 | Vy över avsatsen i N delen av utredningsområdet på V sidan av dike. Område för blivande skogsbilväg (vägsträckningen avverkad och körd med skogsmaskin), intill Raä 859, kolbotten. | VSV | FP |
| 2010:221:10 | Avverkad och körd väg inför den blivande vägdragningen i N delen av utredningsområdet. | SÖ | FP |
| 2010:221:11 | Avverkad och körd väg inför den blivande vägdragningen i N delen av utredningsområdet. | NV | FP |
| 2010:221:12 | Raä 858, område med skogsbrukslämningar bestående av kolbotten och husgrund, historisk tid. Kolarkojuin med kallmurat spismursröse (tillfälligt id -11). | N | CB |
| 2010:221:13 | Detalj kallmurat spismursröse hörande till kolarkojuin (tillfälligt id -11), vilken ingår i område med skogsbrukslämningar, Raä 858. | NÖ | CB |
| 2010:221:14 | Kolbotten intill kolarkojuinen (tillfälligt id -10) hörande till område med skogsbrukslämningar, Raä 858. | Ö | CB |
| 2010:221:15 | Raä 855, kolbotten. Carina Bennerhag snitslar lämningen med röda märkband. | NÖ | FP |
| 2010:221:16 | Område för provgroppgrävning. | NV | FP |



Norrbottnens museum
Box 266, Storgatan 2, 971 08 Luleå
Telefon 0920-24 35 02
Fax 0920-24 35 60
norrbottnens.museum@nll.se
www.norrbottnensmuseum.se



NORRBOTTENS
LÄNS LANDSTING