

Rapport 2010:5

# Arkeologi

## Majtum

Arkeologisk inventering av fastigheten Majtum 2:5  
Jokkmokks kommun och socken Lapplands landskap,  
Norrbottens län.



Norrbottens museum  
Olof Östlund

Dnr 299-2009  
Lst dnr 431-10741-09

## Tekniska uppgifter

Länsstyrelsens (beslut) dnr:	431-10741-09 (tillstånd för användande av metalldetektor)
Norrbottnens museum dnr:	299-2009
Uppdragsgivare/finansiär:	Sven Eriksson, markägare.
Fornlämning nr:	Ingen inom utredningsområdet. Intill området finns Raä 4794 (hård)
Kommun:	Jokkmokk
Socken:	Jokkmokk
Landskap:	Lappland
Län:	Norrbottnen
Fastighet:	Majtum 2:5
Typ av uppdrag:	Arkeologisk inventering
Datering:	-
Typ av fornlämningsobjekt:	-
Antal fältdagar och varaktighet	½ dag (22 september 2009), 8 arbetstimmar (4 x 2 personer)
Rapporttid:	2,5 arbetsdagar, (20 arbetstimmar 1 person)
Fyndhantering:	-
Fältarbetsledare:	Olof Östlund
Rapportansvarig:	Olof Östlund
Fältpersonal:	Frida Palmbo
Underkonsulter:	-
Undersökt yta	Inventeringsområdet motsvarar. Ca 55000 m <sup>2</sup> .
Höjd över havet:	370-390 m ö h
Koordinater och koordinatsystem:	Inventeringsområdet har följande koordinater: x7371618 / y1672046 (Områdets NV hörn) x7371294 / y1672174 (Områdets SÖ hörn). Rikets nät RT 90 2,5 gon V
Inställning GPS:	User grid / WGS 84
Ek. karta:	26J 4 e (ek kartan, lantmäteriets digitala indelning)
Dokumentationsmaterial:	Samtliga originalhandlingar, i det här fallet anteckningar och digitala fotografier, förvaras i Norrbottens museums respektive (akt-, bild-) arkiv. Detta gäller såväl analogt som digitalt material. Foto Acc nr 2009:102:01-04, (4 bilder) bilaga 2
Digitalt dokumentationsmaterial:	Det digitala underlagsmaterialet finns i shapeformat i RT90 2,5 gon V. Det förvaras på Norrbottens museums servrar. Back-uper tas dagligen av landstingets IT-personal på samtligt material som förvaras på server. I övrigt inväntas rekommendationer för långtidsförvaring av digitalt arkeologiskt material från Riksantikvarieämbetet, vilka är under utformning.
Digital programvara:	Microsoft Office (XP), ArcPad 7.0.1, ArcGIS 9.2, Adobe PhotoShop Elements 4.0.
Fynd:	-
Foto:	Digitala, Acc nr 2009:102:01-04, bilaga 2
Ritningar:	-

Foto på framsida: Inventeringsområdets södra del med grusvägen till höger i bild. acc nr 2009:102:04. Fotograf Olof Östlund © Norrbottens museum.

# RAPPORT

Arkeologisk inventering

Majtum

Fastigheten Majtum 2:5

Jokkmokks socken och kommun

Lapplands län

Norrbottens län

## Innehållsförteckning

<b>Tekniska uppgifter .....</b>	<b>1</b>
<b>Innehållsförteckning .....</b>	<b>2</b>
<b>Inledning .....</b>	<b>3</b>
Bakgrund.....	3
<b>Sammanfattning .....</b>	<b>3</b>
<b>Syfte .....</b>	<b>3</b>
<b>Inriktning och problemformuleringar .....</b>	<b>3</b>
<b>Områdets förutsättningar.....</b>	<b>3</b>
Topografi och naturlandskap .....	3
Historik och fornlämningsmiljö .....	4
Forskningshistorik .....	4
<b>Inventeringens utgångspunkter .....</b>	<b>4</b>
Arbetsplan .....	4
Metod och utförande .....	4
Avvikelser från arbetsplanen.....	5
<b>Resultat .....</b>	<b>5</b>
<b>Kulturhistorisk tolkning .....</b>	<b>5</b>
<b>Slutsats/Vidare undersökningar.....</b>	<b>5</b>
<b>Utvärdering.....</b>	<b>6</b>
<b>Bilagor .....</b>	<b>6</b>

# Inledning

## Bakgrund

Norrbottens museum utförde den 22 september 2009 en arkeologisk inventering på rubricerad fastighet. Detta gjordes på uppdrag av markägaren Sven Eriksson i Majtum, genom Ove Thyni, Vägentreprenad AB.

Inventeringen föranleddes av att Eriksson planerar att starta en grustäkt vid byn Majtum, 24 km söder om Jokkmok. Grustäkten kommer att användas bland annat av Vägentreprenad AB. Efter att ha rådfrågat länsstyrelsen tog de på uppdrag av Eriksson direktkontakt med Norrbottens museum för att få utförd en arkeologisk inventering inom grustäktens verksamhetsområde. En fornlämning finns intill exploateringsområdet och det fanns risk för att fornlämningar också kunde finnas inom området. Inventeringen skedde med länsstyrelsens vetskap, men länsstyrelsen har inte tagit något beslut om särskild arkeologisk utredning enligt 11§ 2 kap. i kulturminneslagen (SFS 1988:950)

Det arkeologiska arbetet utfördes av Olof Östlund och Frida Palmbo, Norrbottens museum.

## Sammanfattning

Vid inventeringen påträffades inga kulturlämningar eller fornlämningar inom grustäktens planerade verksamhetsområde.

## Syfte

Syftet med den arkeologiska inventeringen var att försöka finna kulturlämningar och fasta fornlämningar inom angivet område för planerat arbetsföretag. De forn- och kulturlämningar som påträffas skulle beskrivas, registreras och märkas ut i fält. Blågula fornlämningsband för fornlämningar och röda band för kulturlämningar. Härden som ligger strax väster om det aktuella området skulle märkas ut med fornlämningsband

## Inriktning och problemformuleringar

Vid en inventering så är inriktningen främst att hitta och registrera fornlämningar och kulturlämningar.

Utifrån fornlämningsbild i området kan framför allt förekomst av härdar, ristningar/bleckningar samt lämningar efter renskötsel förväntas förekomma inom området. Lämningar i form av kokgropar, boplatzgropar samt lämningar efter skogsbruk och modern renskötsel kan också förekomma inom området.

Djupare problemformuleringar ingår inte i inventeringens syfte.

## Områdets förutsättningar

### Topografi och naturlandskap

Det aktuella inventeringsområdet är beläget vid väster om byn Majtum 24 km söder om Jokkmokk (bilaga 1:1). Området ligger på en sydvästligt sluttande moränmark norr om myrmark, och öster om sjön Torpunjaure. Områdets södra gräns består av en bilväg som går längs med myren. på en mindre höjd mellan Varevuoljaure och Kåbdalisjaure, Inventeringsområdet har en total yta av ungefär 5,5 hektar, d v s 55 000 kvadratmeter (bilaga 1:3). Inventeringsområdet är beläget ca 370-390 m ö h. Vegetationen i området utgörs av mossrik/örtrik barrskog men i inventeringsområdet var skogen avverkad, med enstaka frötallar lämnade. På enstaka ställen var underliggande mark frilagd från vegetation i körspår från skogsmaskiner och förmodligen även i prospekteringsyfte.

Marken består av morän, bitvis stenig och blockig. Framför allt i områdets nordöstra del finns mycket stenblock.

Inventeringsområdet har aldrig legat nära havsstranden. Högsta kustlinjen gick i Jokkmokks kommun på höjder kring 160 m ö h.

## Historik och fornlämningsmiljö

I det nu aktuella inventeringsområdet finns tidigare inga kända fornlämningar, men strax utanför, ungefär 50 m väster om området finns en registrerad härd (Raä 4794, Jokkmokks sn). Inom 3 km från aktuellt område finns ytterligare tre registrerade fornlämningar också de i form av 2 härdar (Raä 4757 samt Raä 4759 Jokkmokks sn) och 1 boplatz innehållande 6 härdar (Raä 4754 Jokkmokks sn). De lämningarna ligger alla söder om inventeringsområdet. Dessutom finns det i sydväst en kulturhistorisk lämning i form av uppgift om en sommargrav (Raä 61:1, Jokkmokks sn) (bilaga 1:2).

## Forskningshistorik

I det ekonomiska kartbladet där Majtum ligger har ingen regelrätt fornminnesinventering utförts. Tipsgranskning har utförts i samband med Skog och historia (Renbetesinventeringen) 2007.

Kartbladen söder om utredningsområdet genomgick fornminnesinventering 2000 och inventering inom Skog och historia ("Renbetesland") 2007.

## Inventeringens utgångspunkter

Arbetet utfördes enligt Norrbottens museums arbetsplan (Nbm dnr 299-2009, daterad 2009-09-14).

## Arbetsplan

Inventeringen skulle utföras dels genom förberedande arkiv- och litteraturstudier och dels genom fältarbete .

Förberedelsearbetet innefattade bl a administrativt förberedande arbete, kartstudier, sökning efter uppgifter om äldre markanvändning i Norrbottens museums arkiv samt översiktliga litteraturstudier.

Fältarbetet planerades i två etapper, där etapp 1 innebär att en noggrann okulär besiktning sker av den yta som utgör inventeringsområdet och omedelbart intilliggande mark. Jordsond skulle användas vid den okulära besiktningen för att undersöka synliga strukturer i markytan, vilket är en effektiv och enkel metod för att upptäcka forn- och kulturlämningar, och eventuellt Skelleftepik om troliga boplatzområden med enbart sandmark påträffades. Om etapp 1 gav indikationer på att fornlämningar kunde finnas i området så skulle i etapp 2 tas upp provgropar med spade för att slå fast om fornlämningar fanns eller ej. Vid Etapp 2 planerades även för möjligheten att använda metalldetektor på markavsnitt som bedömdes intressanta ur fornlämningssynpunkt.

Dokumentationen skulle ske genom fotografier och anteckningar. Inmätningar skulle ske med hjälp av GPS/Handdator. Nya lämningar markeras med antingen blå-gula fornlämningsband för fornlämningar, eller röda band för kulturlämningar.

Samtligt dokumentationsmaterial ska förvaras i Norrbottens museums arkiv och bildarkiv och det digitala underlaget kommer att förvaras på Norrbottens museums (landstingets) server.

## Metod och utförande

Inventeringen vid Majtum utfördes dels genom förarbete i form av planering och förberedande arkiv- och litteraturstudier, dels genom fältarbete i ett steg.

Förarbetet innebar kartstudier, sökande efter uppgifter om äldre markanvändning i Norrbottens museums arkiv, samt översiktliga litteraturstudier. Förarbetet gav det dock inte mer information än vad som framgår av fornminnesregistret.

Fältarbetet utfördes enbart enligt arbetsplanens etapp 1, vilket innebar en okulär besiktning av hela inventeringsområdet med hjälp av jordsond. Arkeologerna gick med 5-15 m avstånd mellan varandra vid genomsökningen av området.

Alla insatser och iakttagelser i fält dokumenterades i ord och bild. Fotografering skedde i digital form. Den sedan tidigare kända härden utanför inventeringsområdet märktes ut med fornlämningsband och röda band för att markera ett 20 m avstånd till härden. Markägaren informerades muntligen om att härden finns, och att den märkts ut med band..

Samtliga originalhandlingar, i det här fallet anteckningar och digitala fotografier, förvaras i Norrbottens museums arkiv och bildarkiv.

Fältarbetet utfördes enligt arbetsplanen med undantag för det som redovisas under rubriken *avvikelser från arbetsplanen* (nedan).

## Avvikelser från arbetsplanen

Någon etapp 2, med provgrovsgrävning, arbete med Skelleftepick och metalldetektor utfördes inte. Inga lämpliga lägen för dolda fornlämningar under markytan påträffades eftersom marken till största delen bestod av sluttande och mycket stenig morän. De få ytor som var aningen planare hade tillräckligt mycket markskador för att göra det möjligt att avgöra att fornlämningar inte fanns på platsen.

Rapporten var tänkt att färdigställas innan den 31 november, vilket var ett alldeles för snävt tidsperspektiv, delvis beroende på en felskrivning som följt med från en tidigare arbetsplan för ett annat uppdrag. Ett flertal andra rapporter skulle också färdigställas under hösten, vilket gjorde att denna rapport försenades i förhållande till det datum som angivits i arbetsplanen.

## Resultat

Vid inventeringen påträffades inga kulturlämningar eller fornlämningar inom grustäktens planerade verksamhetsområde.

## Kulturhistorisk tolkning

Härden som påträffades och dess läge intill myren och sjön gör det troligt att renskötsel kan ha bedrivits i området. Härdarna som ligger på andra sidan myren ett par km söderut, samt de härdar och de barktäkter ("Naturföremål/bildning med tradition") som ligger ytterligare några km längre söderut (bilaga 1:2), visar också på samisk närvaro i området.

I själva inventeringsområdet fanns dock inga lämningar av den typen, ej heller några andra lämningar. Platsen där härden Raä 4794 ligger är den stenfriaste och planaste platsen intill och i inventeringsområdet. Den sluttande steniga moränbacken inbjuder inte lika mycket till att slå läger.

## Slutsats/Vidare undersökningar

Norrbottens museum anser att det inte finns några hinder för att skapa en grustäkt inom det gränser som angivits för täktens verksamhetsområde. Någon ytterligare arkeologisk insats är inte nödvändig enligt museets mening. Den slutgiltiga bedömningen av området åligger dock Länsstyrelsen i Norrbottens län.

Det bör dock tilläggas att härden som ligger bredvid täktområdet fortfarande skyddad av fornminneslagen och får därmed inte rubbas eller på annat sätt skadas.

## Utvärdering

Eftersom inventeringsområdet var så stenigt och bitvis även blockigt så fanns det ingen anledning att lägga ned tid på att försöka gräva provgropar, särskilt inte som markskador redan fanns. Fältarbetstiden förkortades därmed kraftigt.

Vad som däremot borde ges mera utrymme är det tidsspann inom vilket rapporten ska slutföras. Samtliga fältarbeten som utförts under hela barmarkssäsongen kan inte skrivas rapporter på under endast tre månader på hösten efter fältarbetets slut. Det är tidsmässigt omöjligt att avrapportera en hel sommars fältarbete på tre höstmånader om övrigt museiarbete också ska utföras samtidigt. Detta är någonting som både Norrbottens museum och länsstyrelsen borde ta till sig.

Luleå 2010-01-29

Olof Östlund

Arkeolog

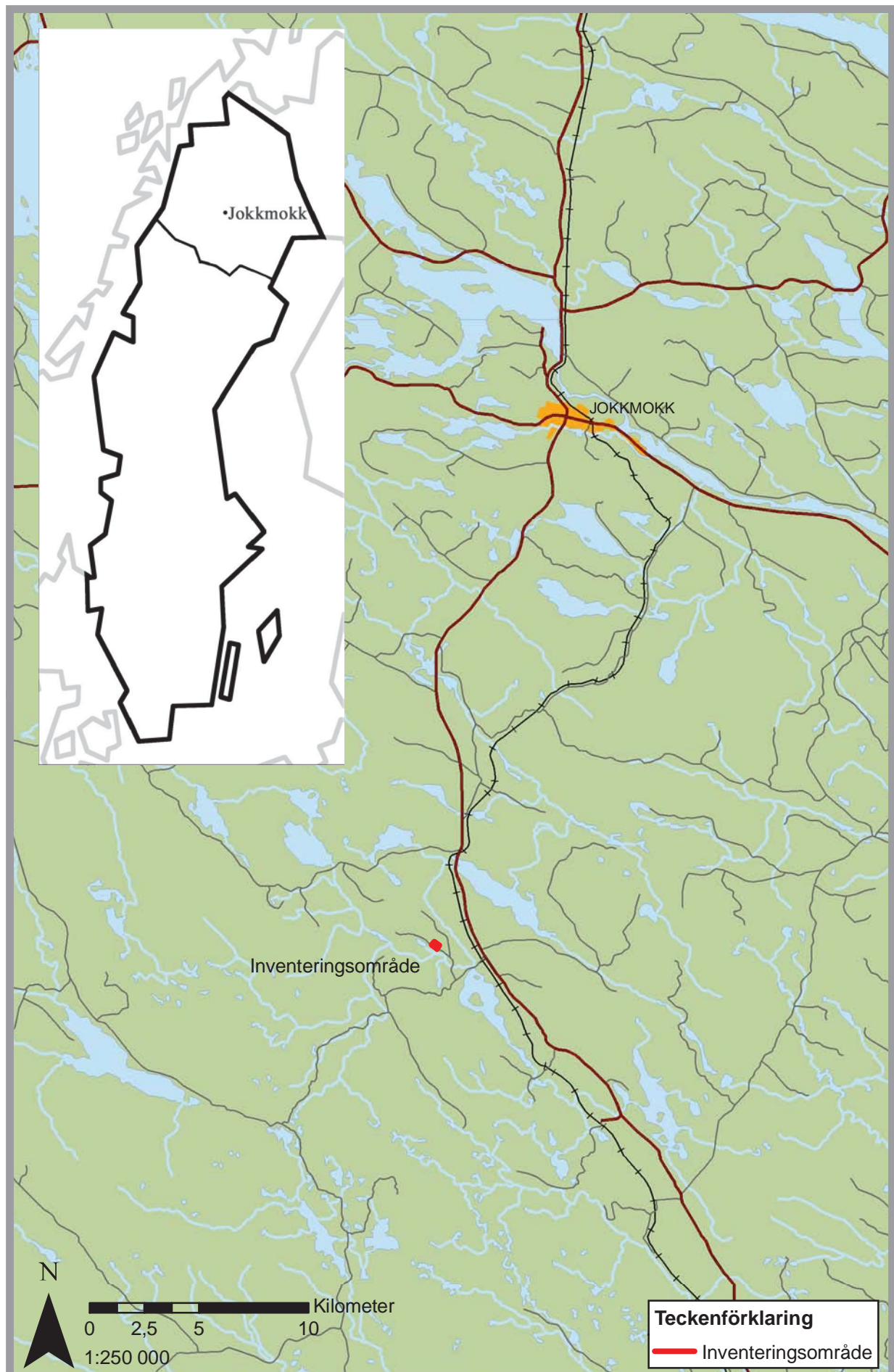
## Bilagor

### 1. Kartor

- 1.1 Översikt aktuellt utredningsområde i Pajala kommun.
- 1:2 Utredningsområdet och högsta kustlinjen.
- 1:3 Fornlämningsbild och nyregistrerade lämningar.
- 1:4 Karta över aktuellt inventeringsområde (motsvaras av verksamhetsområdet).  
(Från Norrvconsult, tidigare MECAD)

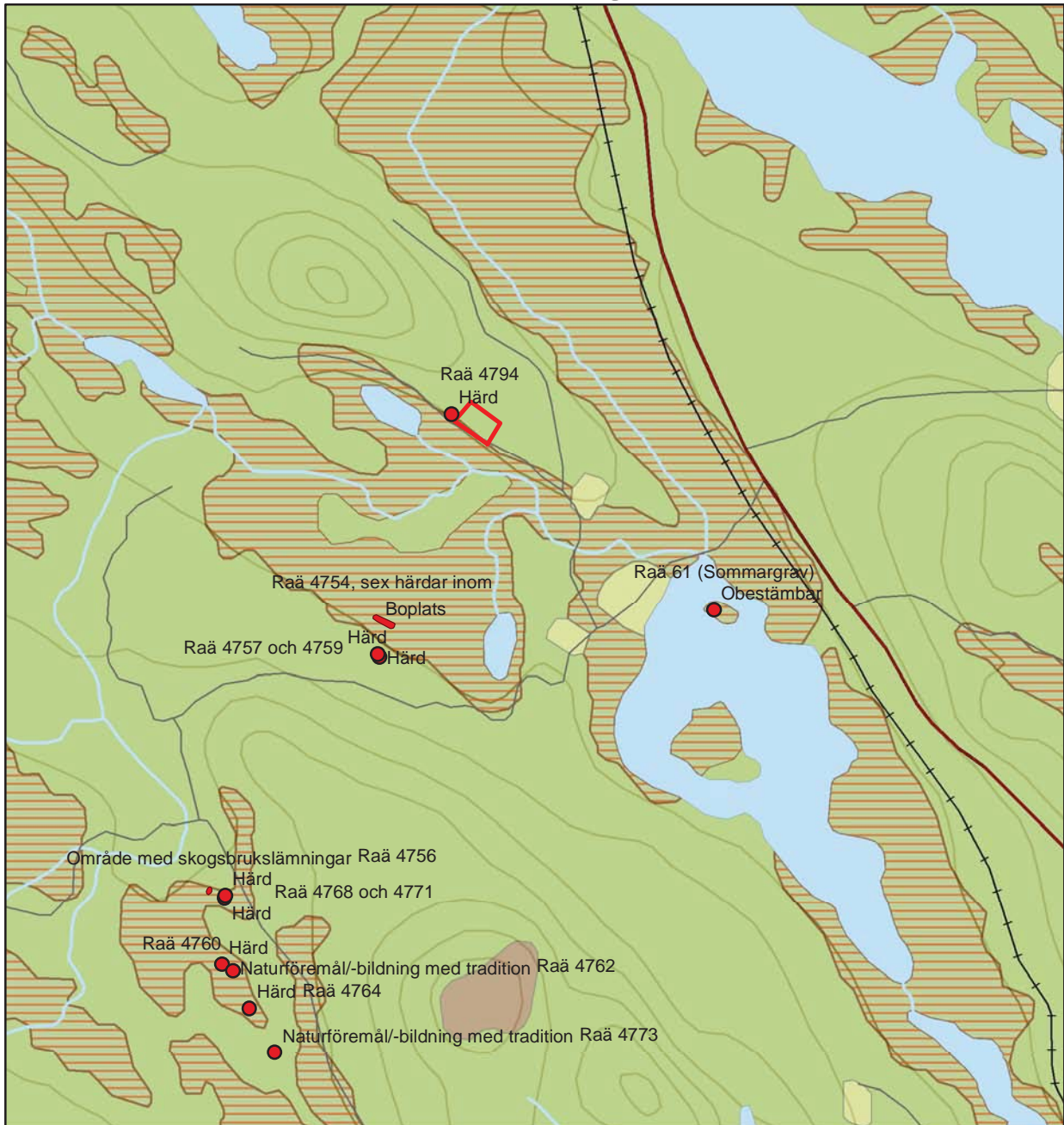
### 2. Fotolista

# Aktuellt inventeringsområde Majtun, Jokkmokks socken





# Fornlämningsbild



RT90 2,5 gon V

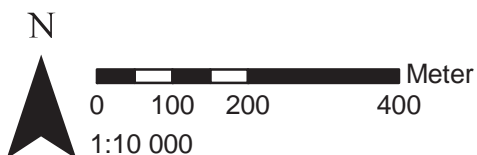
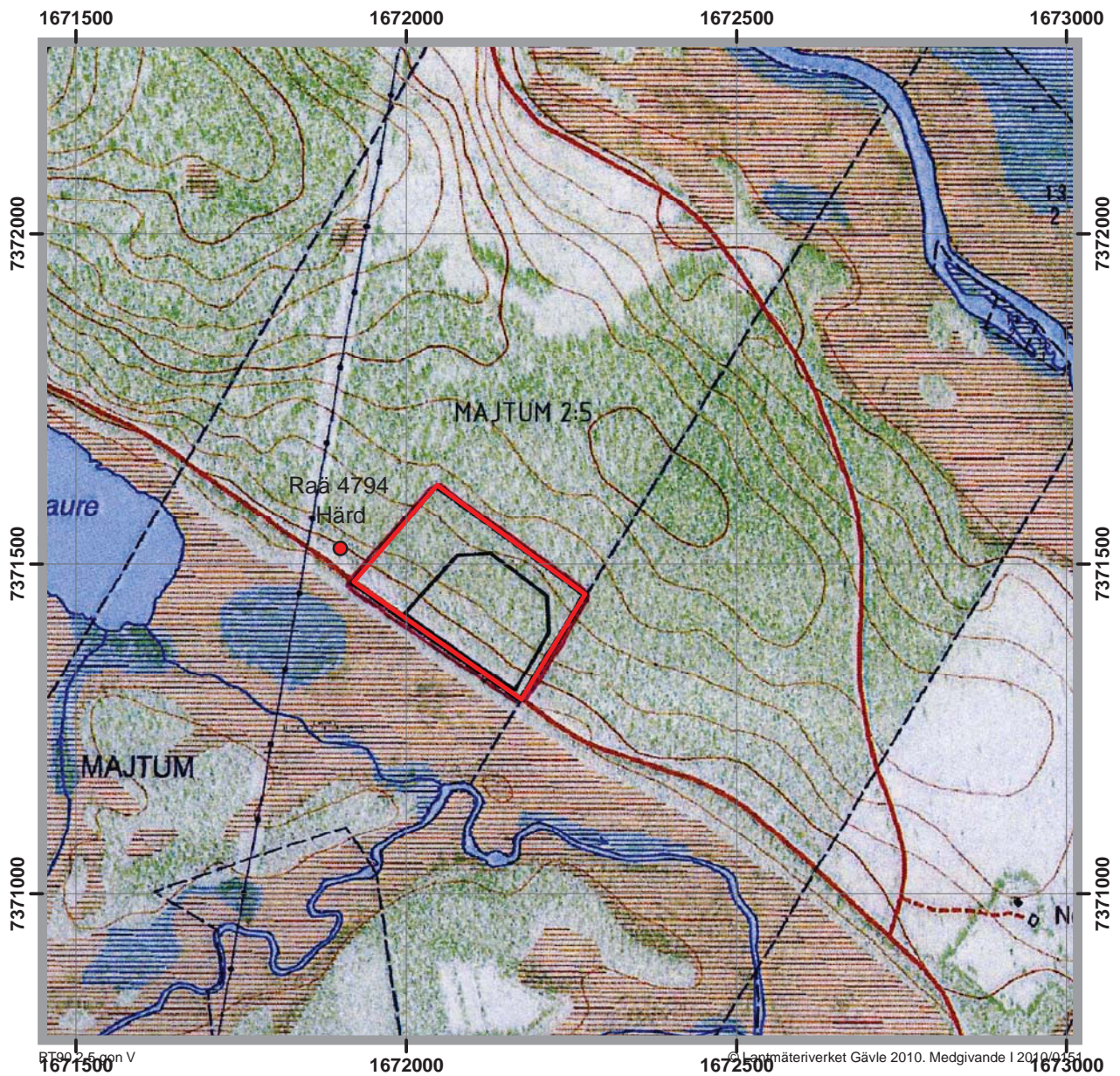
© Lantmäteriverket Gävle 2010. Medgivande I 2010/0151



## Teckenförklaring

- Fornlämningar punkter
- Fornlämningar area
- Inventeringsområde/verksamhetsområde

# Inventeringsområde




Teckenförklaring	
	Fornlämningar punkter
	Inventeringsområde/verksamhetsområde

Inventeringsområdet (Motsvaras av verksamhetsområde)  
 (Notera att skalan inte är densamma som originalritningens 1:2000)

Skala 1:4000

FASTIGHETSGRÄNS	BET	ANT	ÄNDRINGEN	ANSEER	SIGN	DATUM
BRYTNINGSOMRÅDE (2.6ha)						
VERKSAMHETSOMRÅDE (5.5ha)						
NIVÅKURVA BEFINTLIG MARK						
NIVÅKURVA FRAMTIDA EXPLOATERING						
BEFINTLIG VÄG						
KÄND PUNKT						
BRYTPUNKTER SOM MARKERAS I FÄLT						
INGREPPSPUNKT OCH BRYTRIKTNING						
BEFINTLIG HÖJD						
PROVGRÖP						

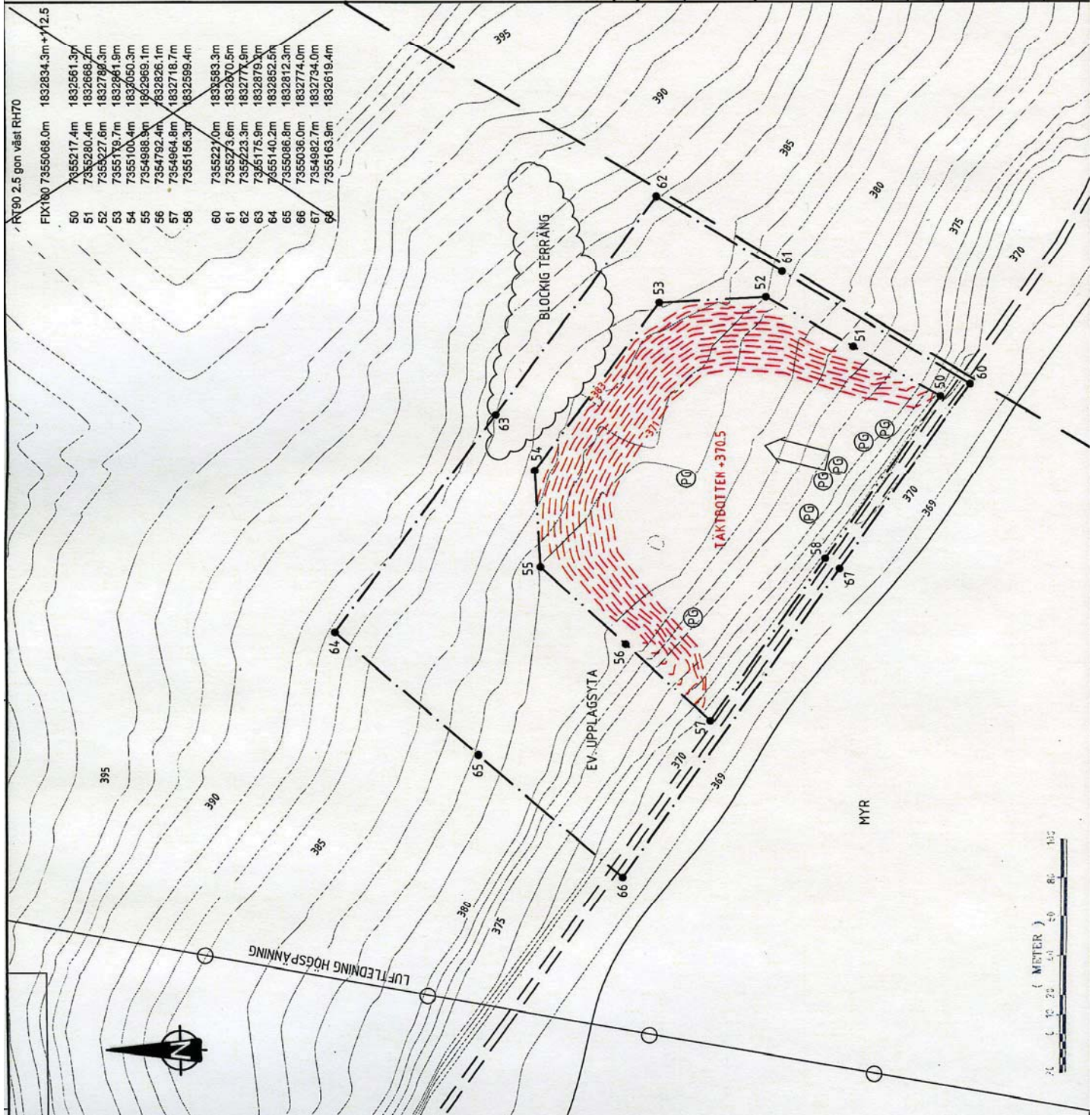


KARL GRANKVIST VÄG 1A TELEFON 0911-23 25 30  
 941 52 PITEA TELEFAX 0911-23 25 89  
 www.mecad.se

UPPDRAG NR: MXXX  
 DATUM: 20090722  
 RITAD AV: AGN  
 ANSVARIG: ANDERS GÖRANSSON  
 HÄNDLÄGGARE: AGN

MAJTUM X:XX  
 MORÄNTÄKT  
 JOKKMOKKS KOMMUN  
 SKISS EXPLOATERINGSPLAN

SKALA: 1:2000  
 NUMMER: S1  
 BET: |



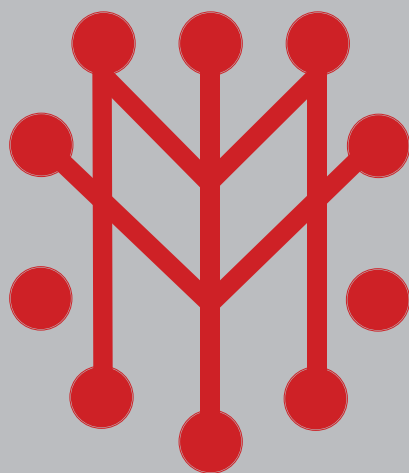
## Fotolista Majtum

Acc nr: 2009:102:01-04

Fotografer: Olof Östlund (OÖ)

**Fet markering av text i listan anger vilka bilder som är med i rapporten.**

<b><u>Acc nr</u></b>	<b><u>Motiv</u></b>	<b>Taget från</b>	<b>Fotograf</b>
2009:102:01	Härd. Raä 4794, Jokkmokks sn, ca 50 m utanför inventeringsområdets gräns.	S	OÖ
2009:102:02	Inventeringsområdets NÖ hörn	VNV	OÖ
2009:102:03	Inventeringsområdets V del.	Ö	OÖ
<b>2009:102:04</b>	<b>Inventeringsområdets S del.</b>	<b>NV</b>	<b>OÖ</b>



Norrbottnens museum  
Box 266, Storgatan 2, 971 08 Luleå  
Telefon 0920-24 35 02  
Fax 0920-24 35 60  
[norrbottnens.museum@nll.se](mailto:norrbottnens.museum@nll.se)  
[www.norrbottnensmuseum.se](http://www.norrbottnensmuseum.se)



NORRBOTTENS  
LÄNS LANDSTING