

Rapport 2009:17

SÄRSKILD ARKEOLOGISK UTREDNING

STENBACKEN

Inför planerad detaljplaneläggning av ett område för fritidshus vid Torneträsk, Stenbacken, på fastigheten Jukkasjärvi kronoöverloppsmark 1:1, Jukkasjärvi socken, Kiruna kommun, Lapplands landskap, Norrbottens län.



Norrbottens museum
Frida Palmbo

Dnr 263-2009
Lst dnr 431-8370-09

RAPPORT

Tekniska uppgifter

Län:	Norrbottnen
Landskap:	Lappland
Kommun:	Kiruna
Socken:	Jukkasjärvi
Fornlämning nr:	Raä 2515 (tillfälligt id -01, -02, -03)
Fornlämning typ:	Viste (hård samt kåta)
Fastighet:	Jukkasjärvi kronoöverloppsmark 1:1
Ek. karta:	30J 4-5 a-b
Länsstyrelsens (beslut) dnr:	431-8370-09
Norrbottnens museum dnr:	263-2009
Uppdragsgivare/finansiär:	Kiruna kommun
Typ av uppdrag:	Särskild arkeologisk utredning
Fältarbetsledare:	Frida Palmbo
Fältpersonal:	Lars Backman
Rapportansvarig:	Frida Palmbo
Underkonsulter:	-
Fältarbetstid	20 fältarbetstimmar, 15-16 september 2009
Rapporttid:	4 arbetsdagar för en person (32 arbetstimmar, varav 8 timmar avslut rapport)
Fyndhantering:	-
Koordinater:	X 7577102,015/Y 1653776,464 den sydligaste tomtens S hörn, User grid WGS 84, Rikets nät, RT 90 2,5 gon V
Höjd över havet:	ca 345-350 m
Undersökt yta:	Ca 40 000 m ²
Analys:	-
Datering:	-
Fynd:	-
Foto:	Acc nr: 2009:97:1-16
Ritningar:	-
Dokumentationsmaterial:	Fältanteckningar, originalhandlingar och bilder förvaras i Norrbottens museums arkiv och bildarkiv.
Digital programvara:	ArcGIS 9.3, MS Office, Adobe Photoshop Elements 4.0, Fält-GIS, ArcPad 7.0.1

Foto på framsida: Området ut mot Torneträsk och udden NV om de östligaste tomterna. Foto från Ö, acc nr 2009:97:13, © Norrbottens museum, Lars Backman

Innehållsförteckning

RAPPORT	1
Tekniska uppgifter	1
Innehållsförteckning	2
Inledning	3
Sammanfattning	3
Syfte och inriktning	3
Ambitionsnivå	3
Områdets förutsättningar	3
Topografi och naturlandskap	3
Det förhistoriska landskapet	4
Fornlämningsmiljö	5
Forskningshistorik	5
Undersökningens utgångspunkter	6
Metod och utförande	6
Avvikelser från undersökningsplanen	7
Resultat	8
Undersökningsresultat	8
Vetenskaplig tolkning	9
Vidare undersökningar	9
Utvärdering	10
Referenser	11
Bilagor	11

Inledning

Norrbottnens museum har under perioden 15-16 september 2009 utfört en särskild arkeologisk utredning på fastigheten Jukkasjärvi kronoöverloppsmark 1:1, Jukkasjärvi socken, Kiruna kommun, Lapplands län, Norrbottens län, med anledning av att Kiruna kommun arbetar med en detaljplaneläggning av ett område för fritidshus vid Torneträsk, Stenbacken. I området finns redan ett antal fritidshus men kommunen önskar möjliggöra ytterligare fritidshusbebyggelse genom att detaljplanera området. Utredningen utfördes på begäran av Kiruna Kommun, efter beslut av Länsstyrelsen i Norrbottens län (431-8370-09) med utgångspunkt i områdets läge, topografi och markslag samt fornlämningsbild. Arbetet utfördes av Frida Palmbo och Lars Backman.

Sammanfattning

Vid utredningen påträffades ett viste (Raä 2515, tillfälligt id -3) bestående av en härd (tillfälligt id -1) och en kåtatomt (tillfälligt id -2) vilken fått status fast fornlämning (bilaga 1:2 och bilaga 2). Vistet påträffades strax N om den nordligaste tomten och Norrbottens museum valde därmed att registrera lämningen, då dess skyddsområde går in i utredningsområdet.

Syfte och inriktning

Syftet med utredningen var att undersöka förekomst av fasta forn- och kulturlämningar inom det aktuella utredningsområdet samt fastställa deras status. Lämningarna skulle även markeras i fält; fornlämningar med blå-gula fornlämningsband samt kulturlämningar med röda märkband. Syftet med utredningen är även att ta fram ett fullgott besluts- och planeringsunderlag för den fortsatta processen inom exploateringsområdet. De huvudsakliga målgrupperna för den arkeologiska utredningen utgörs av länsstyrelsen, andra myndigheter, Kiruna kommun och andra undersökare.

Den arkeologiska potentialen för aktuell utredning grundar sig dels i de typer av fornlämningar som är kända sedan tidigare i utredningsområdets omgivning och dels ur topografisk synpunkt.

Ambitionsnivå

Utredningen ska utföras med en hög ambitionsnivå då aktuellt område är lokaliserad i ett arkeologiskt och kulturhistoriskt intressant område. Länsstyrelsen kan inte utesluta att fast fornlämning kan beröras av arbetsföretaget.

Områdets förutsättningar

Topografi och naturlandskap

Utredningsområdet är beläget på en udde ut i Torneträsk, ca 10 km NV om Torneträsk station och har en total yta på ca 0,04 km². Aktuellt område är beläget omkring 345-350 m ö h. Vegetationen i området utgörs bitvis av mossmarker med fjällbjörkskog. Området är storblockigt och småkuperat och de planerade tomterna är i regel belägna på storblockiga mindre höjder.



Nbm acc nr 2009:98:14 © Norrbottens museum. Vy över Ö delen av den nordligaste tomten. Storblockigt område. Foto från SÖ. Fotograf: Frida Palmbo.



Nbm acc nr 2009:98:16 © Norrbottens museum. Vy från V delen av den nordligaste tomten ut mot Ö delen av tomten, som utgörs av en höjd med storblockig mark. Foto från VNV. Fotograf: Frida Palmbo.

Det förhistoriska landskapet

När inlandsisen började dra sig tillbaka stängde dess isrester av Torneträsks avtappning österut. Detta innebar att en issjö bildades i Torneträskbassängen för ca 10 000 år sedan. Förest hade sjön sitt utlopp västerut, åt Vassijaure för att sedan flyttas upp mot Pålnoasset i norr. Pålnoassetts botten är beläget drygt 70 m ovanför Torneträsks yta vilket motsvarade strand ca 420 m ö h. Även 130 m ovan Torneträsk finns

en strandnivå vilken kan följas österut till Kaisepakte-området. I slutet av avisningen fanns det dalgångsisar söder om Torneträsk, där det eventuellt kan ha funnits en is-tunga. När dessa isar smält fick Torneträsks issjöar slutligen sin avtappning österut, vilket kan ha skett för omkring 8 500 år sedan (Saarnisto 1991:22).

Fornlämningsmiljö

Aktuellt område har inte genomgått någon fornminnesinventering men närliggande områden har inventerats under 1995 och 1999. I liknande lägen påträffades då framförallt härdar, men även kokgropar, fångstgropar, boplatzgropar och en boplatz av stenålderskaraktär (bilaga 1:2). En av kokgroparna är rektangulär, en lämningstyp som kan indikera järnåldersbebyggelse. De rektangulära kokgroparna som har undersökts i Norrbottens län har samtliga daterats till vikingatid och kan därmed ses som en indikation på bebyggelse från järnåldern.

Den arkeologiska potentialen hos arbetsföretaget grundar sig dels i de typer av forn-lämningar som är kända sedan tidigare i närområdet kring aktuellt utredningsområde och dels ur topografisk synpunkt. Det finns en möjlighet att påträffa lämningar från varierande tidsperioder. Inom utredningsområdet kan främst härdar, kåtor, fångstgropar och förvaringsanläggningar förväntas, men även lämningar efter skogsbruk och modernare renskötsel kan förekomma. Då det dessutom finns en rektangulär kokgrop i området samt att denna lämningstyp indikerar järnåldersbebyggelse finns även möjlighet att påträffa äldre lämningar inom aktuellt utredningsområde.

Forskningshistorik

Riksantikvarieämbetet utförde fornminnesinventering inom närliggande kartblad till aktuellt utredningsområde under 1995 och 1999. Fjällområdet i Norrbottens län berördes aldrig av Riksantikvarieämbetets förstagångsinventering, bortsett från begränsade inventeringar för den topografiska kartan. Detta innebar att endast redan kända forn lämningar besöktes, inprickades på karta och beskrevs. Först 1995 utfördes en provinventering av ett område S om Torneträsk som en inledning för kommande fjällinventeringar (Edbom et al 2000). Provinventeringen genomfördes inom kartbladet 30J 4-5 c-d, V om aktuellt utredningsområde. Sex kilometer av Torneträsks S strand kom att beröras vid inventeringen och ett flertal lämningar påträffades, däribland härdar, kokgropar, fångstgropar och boplatzgropar (Karman 1996). 1999 inventerades bl a kartbladet 30I 6-7 i-j, som är beläget NV om aktuellt område. Området bedömdes som svårinventerat p g a tät vegetation och inslag av blockrika områden. Inventeringarna koncentrerades främst till området S om Torneträsk. Vid inventeringen påträffades totalt 10 forn lämningar fördelade på fem lokaler (7 boplatzgropar på 2 lokaler samt 3 härdar). Därutöver registrerades kulturhistoriska lämningar i form av en boplatzgrop, en förvaringsanläggning samt en bebyggelse-lämning. Forn lämningarna påträffades där de naturliga förutsättningarna var som bäst, längs med vattendrag på hedmarker i SV. I Riksantikvarieämbetets rapport föreslås att ytterligare insatser skulle kunna göras kring Torneträsk, då endast delar av området inventerades (Edbom et al 2000).

Under 1994 utförde Ájtte, Svenskt fjäll- och samemuseum en arkeologisk utredning vid Abisko Östra, intill Torneträsk, ca 3-3,5 mil VNV om aktuellt område. Inga forn- eller kulturhistoriska lämningar påträffades vid utredningen (Sturk 1995).

1993 gjordes en specialinventering av Norrbottens läns riksintresse för kulturmiljö-vården, nr 35 Rautasjaure. Specialinventeringen omfattade det samiska kulturlandskapet kring Rautasjaure och utfördes av Ájtte, Svenskt fjäll- och samemuseum. Rautasjaure är en drygt 2 mil lång och ca 1-1,5 km bred källsjö till Rautasälven som rinner ut i Torneälven omkring 2 mil nedanför Torneälvens utlopp. Sjön är belägen ca 2 mil SV om utredningsområdet i Stenbacken. Sedan tidigare fanns ett antal forn-

lämningar registrerade, vilka återbesöktes i samband med specialinventeringen. Tidigare registrerade lämningar utgjordes av bl a ett viste med omkring 60 kåtatomter och ca 25-35 kåtahärdar, ett område med sommargravar, plats med tradition, ett antal visten, fyndplats (grav?), offerplats och två flyttblock. Vid specialinventeringen påträffades ett antal nya lämningar, bl a ett antal kåtatomter och ett sameviste bestående av kåtatomter, förrådsbyggnader, gravplats (?), stenformation, befintliga torvkåtor och övriga byggnader m m (Sturk 1994),

Åjtte, Svenskt fjäll- och samemuseum genomförde 1991 tillsammans med Norrbottens museum en arkeologisk undersökning av en klippgrav vid Aravuobma, Torneträsk, ca 2-2,5 mil NV om aktuellt utredningsområde. Graven är belägen i ett område av myrmarker med mindre sjöar samt uppstickande berg. Graven är lokaliserad ca 100 m S om en mindre sjö, i en rasbrant av en ca 10 m hög nordsluttning samt en svag moränsluttning mot V. Graven är belägen under en klippa. Graven vid Aravuobma utgör en av de få kända samiska klippgravarna i Sverige. Graven är daterad till yngre järnålder-tidig medeltid och den osteologiska analysen tyder på att det är en kvinnograv. Den gravlagda personen har troligtvis varit mellan 20-25 år. De fynd som påträffades utgjordes av en kedja, en halsring, två fragment av mynningskant till en kittel, ett helt hästskoformigt spänne av brons och en halsring av brons, en järnyxa, trästycken, näver, ben av mindre djur samt delar av ett skelett (Mulk, Nordqvist & Pettersson 1993).

Gustaf Hallström undersökte det skilpska offerplatsfyndet i Rautasjaure redan 1909. I en samtida tidningsartikel framgår det att många hundra mynt och brakteater från 1000-talet påträffades. I en vetenskaplig bearbetning av materialet från 1956 sätts fyndet in i ett större sammanhang. Fyndet bestod av pilspetsar, mynt, spännen, arm- och fingerringar, kedjor, hängprydnader, rembeslag och söljor. Även en stenåldersboplats har undersökts vid Öändan av Torneträsk, vid stranden av Vieksaforsen mellan Niskajaure och Laimolahti. Undersökningen ägde rum 1912 och utfördes av Eskil Olsson. Området var beläget intill en offerplats och i ett kulturlager med kvarts- och kvartsitavslag fanns en fyndkoncentration med fyra pilspetsar, en skrapa och några bearbetade skärvor (Lundholm 1991:49).

Från två områden kring Torneträsk har pilspetsar med tånge bevarats under mycket lyckliga omständigheter. Från Låkatjokkastugan i Björkliden, ca 5-5,5 mil NV om aktuellt utredningsområde, har en spets med lansettformigt blad och tånge hittats, tillsammans med ett 665mm långt träskaft. Fyndet gjordes vid ett fjäll i kanten av en liten jökeldär där den kunde dras fram. Den andra pilen hittades i närheten av en mindre glaciär på ca 1300 m höjd vid Kåppastjärro, 4-4,5 mil VNV om utredningsområdet i Stenbacken. Fyndet är en tveggad/gaffelformig spets med ett 840 mm långt träskaft med U-formad strängskåra. Fynden anses vara jaktvapen. Inga Serning nämner även fynd av pilspetsar från Vuoskojärvi eller Leinavan N om Torneträsk (Lundholm 1991:85).

Undersökningens utgångspunkter

Arbetet utgick ifrån Norrbottens museums arbetsplan (Nbm dnr 263-2009, daterad 2009-08-06) vilken länsstyrelsen baserat sitt beslut på.

Metod och utförande

Förberedelserna innan fältarbetet tog vid innefattade främst administration, kart- och litteraturstudier samt inläsning i Norrbottens museums närarkiv. Övrigt arkivmaterial gick inte att få fram inom tidsramen för utredningen. Fältarbetet delades upp i två etapper, där etapp 1 innebär att hela undersökningsområdet söktes av okulärt med hjälp av jordsond. Jordsond används för att undersöka synliga strukturer i markytan, vilket är en enkel och effektiv metod för att upptäcka fornlämningar. Jordsond är

även ett effektivt redskap till att bedöma osäkra lämningar, tolka jordartsskikten och spåra konstruktionsdetaljer i dessa.

Utifrån resultatet av etapp 1 gjordes bedömningen att etapp 2, som innebär djupare utredning t ex genom upptagande av provgropar, var nödvändig inom den nordligaste tomten, då ett viste bestående av en härd och en kåtatomt påträffats strax N om den planerade tomten. Övriga tomter bedömdes ej vara nödvändiga för en fördjupad utredning, då inga fler boplatslägen kunde påträffas.

I den nordligaste tomten skedde etapp 2 genom avsökning med metalldetektor samt genom en noggrannare okulär besiktning med hjälp av sond. Två provgropar kom att förläggas inom den planerade tomten, i områden där metalldetektorn gett utslag (bilaga 1:3). Endast modernt avfall, bl a färgburkar och konservburkar, påträffades. Provgroparna var ca 1 x 1 m stora och grävdes med spade. Då avfallet påträffades direkt under torven gjordes bedömningen att provgroparna ej behövde rensas med skärslöv. Ingenting av arkeologiskt intresse påträffades i de upptagna provgroparna och marken återställdes därmed i ursprungligt skick.

Resultatet av utredningen har mätts in med handdator/GPS och ett digitalt underlag har skapats i ArcGIS. Nya lämningar har registrerats, d v s beskrivits, markerats på karta och registrerats i Fmis i enlighet med Riksantikvarieämbetets riktlinjer. Samtidigt dokumentationsmaterial kommer att förvaras i Norrbottens museums arkiv och bildarkiv.

Avvikelser från undersökningsplanen

Skelleftepik, ett redskap som utgörs av en smal metallstång som lättare än en sond tränger ner i marken, var tänkt att användas i boplatslägen där inget arkeologiskt material kunde påträffas med hjälp av sond. Skelleftepiken är ett effektivt hjälpmedel att söka av ytor efter sten, både längre ner i marken och genom tätare intervaller. Aktuellt utredningsområde har dock utgjorts mestadels av stenig och blockig moränmark, vilket försvårade användandet av skelleftepiken. Norrbottens museum valde därmed att använda sig av enbart sond vid den okulära besiktningen.

Vid den okulära besiktningen av den nordligaste tomten i aktuellt område noterade Norrbottens museum att en härd och en kåtatomt var synliga strax N om tomten. I kåtatomten är en härd centralt belägen, vilken är lokaliserad ca 12 m N om den nordligaste tomten inom utredningsområdet. Härden utanför kåtatomten är belägen drygt 22 m N om tomten och omkring 9 m NNV om härden i kåtatomten. Då vistets (Raä 2515) skyddsområde går in i den nordligaste tomten valde Norrbottens museum att registrera lämningarna inom projektet.

Maskin var planerad att användas som ett led i en fördjupad utredning. Jämfört med provgropsgrävning har maskinschaktningar visat sig ge det bästa utredningsresultatet. Då Norrbottens museum inte påträffade något boplatsläge, bortsett från i den nordligaste belägna tomten, gjordes bedömningen att grävmaskin inte var nödvändigt inom aktuellt område. Norrbottens museum gjorde även bedömningen att det inte var kostnadseffektivt att traila en grävmaskin till utredningsområdet för att ta upp sökschakt inom endast en tomt. Efter avsökning med metalldetektor inom den nordligaste tomten visade det sig även att inget boplatsläge kunde påträffas.

Norrbottens museum hade utifrån kartstudier och uppskattning av tippningseffekt uppskattat att 4 av de 18 planerade tomterna kunde utgöra potentiella boplatslägen. Vid den okulära besiktningen visade det sig dock att tomterna framförallt är belägna på mindre storblockiga höjder, vilka inte efter den okulära besiktningen kunde bedömas som troliga boplatslägen. Istället gjorde Norrbottens museum bedömningen att en fördjupad utredning var nödvändig i den nordligast belägna tomten, utifrån dess närhet till nypåträffat viste (Raä 2515) strax N om tomten.

Resultat

Undersökningsresultat

En översiktlig okulär besiktning med hjälp av jordsond har skett inom samtliga planerade tomter. Tomterna är i regel lokaliserade på storblockiga höjder i ett småkupe-
rat och stenigt-blockigt fjällbjörksområde. Vid utredningen påträffades ett viste (Raä 2515, tillfälligt id -3) bestående av en härd (tillfälligt id -1) och en kåtatomt (tillfälligt id -2). Vistet påträffades strax N om den nordligast belägna tomten. På grund av tomtens närhet till nypåträffad fornlämning valde Norrbottens museum att göra en fördjupad utredning inom den planerade tomten. Tomten avsöktes med metalldetektor och två provgropar kom att förläggas inom tomten där metalldetektorn gett utslag (bilaga 1:3). Det visade sig dock att metalldetektorn gett utslag på modernt avfall, däribland gamla färg- och konservburkar. Då ingenting av arkeologiskt intresse påträffades inom de upptagna provgroparna, mättes de in med handdator/GPS och lades igen för att återställa marken i ursprungligt skick.



Nbm acc nr 2009:98:2 © Norrbottens museum. Lars Backman registrerar en härd (tillfälligt id -1) i handdator. Härden är hörande till ett viste, Raä 2515. Den främre sonden ligger mitt i härd-ens längdriktning (NV-SÖ). Foto från NNÖ. Fotograf: Frida Palmbo.



Nbm acc nr 2009:98:8 © Norrbottens museum. Kåtatomt (tillfälligt id -2) hörande till vistet Raä 2515. Sond i härden i kåtatomtens mitt. Foto från NNÖ. Fotograf: Frida Palmbo.

Vetenskaplig tolkning

Med tanke på fornlämningsmiljön längs med S sidan av Torneträsk fanns det förutsättningar att hitta lämningar från skiftande tidsperioder inom aktuellt utredningsområde. Känd fornlämningsbild i närliggande miljöer samt att utredningsområdet är beläget inom Gabna sameby bidrog till möjligheten att påträffa lämningar knutna till skogsbruk och renskötsel, sannolikt i form av härdar och kåtor. Utifrån förekomsten av en rektangulär kokgrop i inventerat kartblad Ö om aktuellt område fanns det även förutsättningar att påträffa boplatser från järnålder. Samtliga rektangulära kokgropar som har undersökts i Norrbottens län har daterats till vikingatid och kan därmed ses som en indikation på järnåldersbebyggelse.

Den arkeologiska potentialen hos arbetsföretaget grundar sig dels i de typer av fornlämningar som är kända sedan tidigare i liknande områden längs med Torneträsk och dels ur topografisk synpunkt. Det finns en möjlighet att påträffa lämningar från varierande tidsperioder i de områden som är belägna längs med Torneträsk.

Resultatet av den arkeologiska utredningen i aktuellt område överensstämde med förväntat resultat. Ett viste bestående av en härd och en kåtatomt påträffades strax utanför den nordligast planerade tomten, dock inom Kiruna kommuns detaljplaneområde. Vistet förstärker bilden av en renskötarkultur i området.

Vidare undersökningar

Vid utredningen påträffades en ny fornlämning i form av ett viste (Raä 2515, tillfälligt id -3) bestående av en härd (tillfälligt id -1) samt en kåtatomt (tillfälligt id -3) strax N om den nordligast planerade tomten (bilaga 1:1 och 1:3). Norrbottens museum anser att vistet i första hand bör bevaras och föreslår att tomten flyttas åt Ö så att hänsyn kan tas till fornlämningen. Det är inte möjligt att flytta tomten åt V då det finns ett befintligt stugområde där. Norrbottens museum rekommenderar att de personer som har och i framtiden kommer att ha fritidshus i området informeras om fornlämningen och dess skydd, så att det finns goda förutsättningar att vistet kan

bevaras för framtiden. Den slutgiltiga bedömningen åligger dock Länsstyrelsen i Norrbottens län.

Utvärdering

På grund av en beräkningsmiss glömde Norrbottens museum att lägga till transporttid till fots mellan de planerade tomterna. Därför har tiden för etapp 1 tagit dubbelt så lång tid som den ursprungliga beräkningen. I etapp 1 ingick tid för okulär besiktning och dokumentation samt därmed även transporttid mellan de olika tomterna.

Av den beräknade tiden för etapp 2 gick drygt 22 % av den beräknade tiden åt. Norrbottens museum hade utifrån kartstudier och uppskattning av tippningseffekt bedömt att fyra av de 18 nya tomterna kunde utgöra potentiella boplatsslägen. Vid fältarbetet konstaterades dock att tomterna främst är lokaliserade på storblockiga mindre höjder, vilka vid den okulära besiktningen bedömdes som icke troliga boplatsslägen. Ingen av de föreslagna tomterna kom att genomgå en fördjupad utredning, utan endast inom den nordligast belägna tomten ansåg Norrbottens museum det nödvändigt att genomföra en fördjupad utredning, främst på grund av dess närhet till vistet (Raä 2515) som påträffades strax N om tomten.

Om 4 boplatsslägen hade påträffats inom utredningsområdet hade troligtvis grävmaskin kommit att användas vid den fördjupade utredningen, alternativt att provgropar var nödvändiga att ta upp inom någon av de andra planerade tomterna.

Dokumentationen av de nypåträffade lämningarna har skett med handdator/GPS i programmet FältGIS, vilket är anpassat efter Riksantikvarieämbetets riktlinjer för registrering och dokumentation av forn- och kulturlämningar. Norrbottens museum anser även att handdator där utredningsområden och dylikt är inlagt underlättar fältarbetet vid en arkeologisk utredning, då personalen lättare kan säkerställa att de befinner sig inom utredningsområdet eller ej.

2009-12-11
Norrbottens museum
Uppdragsavdelningen

Frida Palmbo
Projektledare

Referenser

Edbom, Gunilla; Mikkelsen, Sissel; Nilsson, Håkan & Urberg, Maria. 2000. *1999 års fornminnesinventering i Norrbottens län. Arjeplogs, Gällivare, Jokkmokks, Kiruna och Pajala kommuner*. Riksantikvarieämbetet & Åjtte, svenskt fjäll- och samemuseum. Stockholm.

Karman, Jorma. 1996. *Fornminnesinventeringen i Norrbottens läns lappmark t.o.m 2002*. Riksantikvarieämbetet, Dokumentationsenheten. November 1996.

Lundholm, Kjell. 1991. Ur svenska Tornedalens förhistoria. I: Hederyd, Olof (red). 1991:45-96. *Tornedalens historia I. Från istid till 1600-talet*. Tornedalskommunernas historiebokskommitté. Malung.

Mulk, Inga-Maria; Nordqvist, Lennart & Pettersson, Maria. Duoddaris 5. Graven vid Aravuobma. En arkeologisk undersökning av en klippgrav vid Torneträsk, Jukkasjärvi sn, Kiruna kommun, La. Åjtte, Svenskt fjäll- och samemuseum.

Saarnisto, Matti. 1991. Tornedalens geologiska utvecklingskedan. I: Hederyd, Olof (red). 1991:11-44. *Tornedalens historia I. Från istid till 1600-talet*. Tornedalskommunernas historiebokskommitté. Malung.

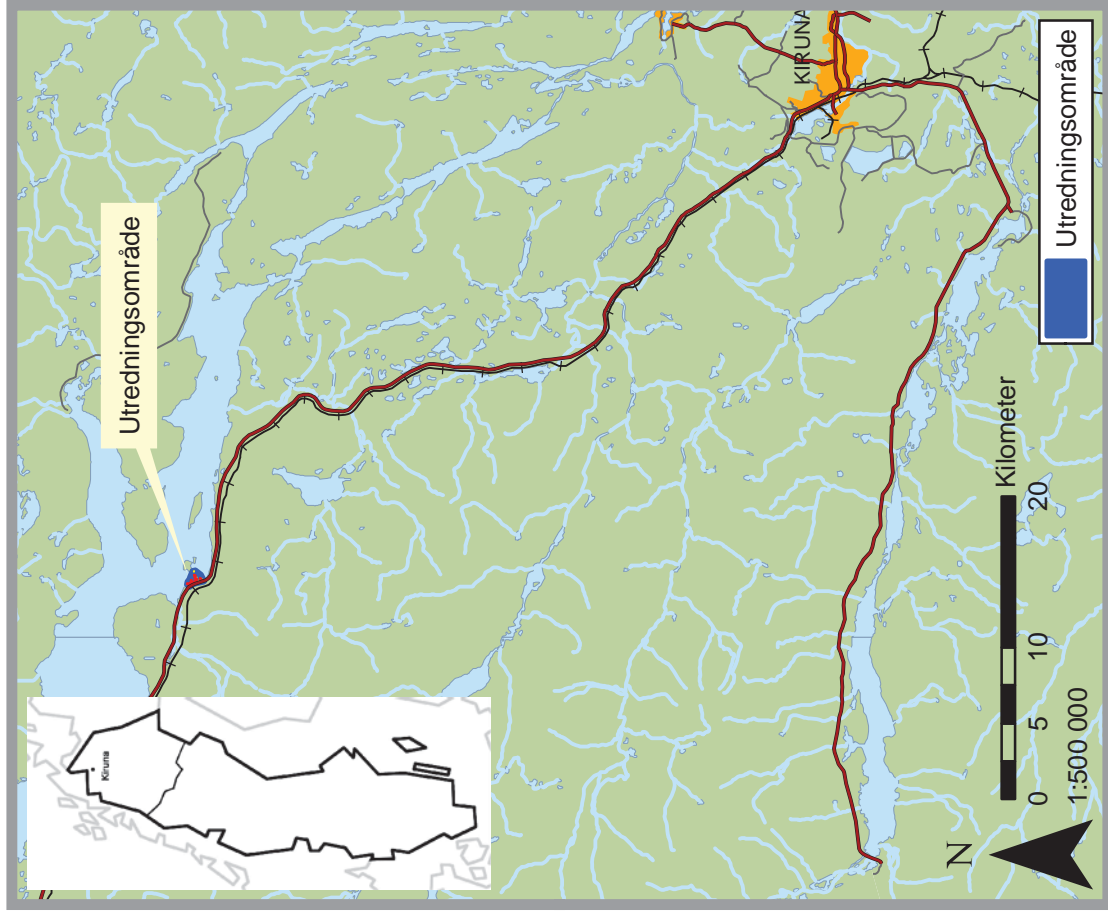
Sturk, Bror-Tommy. 1995. Rapport 1995:3. *Arkeologisk utredning. Del av Abisko Östra, med anledning av detaljplan för fritidsbebyggelse, Kiruna kommun, Jukkasjärvi socken, Norrbottens län, Lappland*. Länsstyrelsen Dnr 220-2505-04, Åjtte dnr 46/94. Åjtte, Svenskt fjäll- och samemuseum.

Sturk, Bror-Tommy. 1994. Rapport 1994:6. *Inventering av kulturmiljövårdens riksintresse, Rautasjaure-Rávttasjávri, Jukkasjärvi kronoöverloppsmark, Jukkasjärvi socken, Kiruna kommun, Lappland, Norrbottens län*. Åjtte, Svenskt fjäll- och samemuseum.

Bilagor

1. Kartor
 - 1:1 Aktuellt utredningsområde samt detaljbild aktuellt utredningsområde
 - 1:2 Fornlämningsbild
 - 1:3 Utredningsresultat
2. Lämningslista
3. Fotolista

Aktuellt utredningsområde



Utsnitt ur Röda Kartan, skala 1:250 000, RT902,5 gon V

© Lantmäteriet Gävle 2009, Medgivande I 2009/1250.

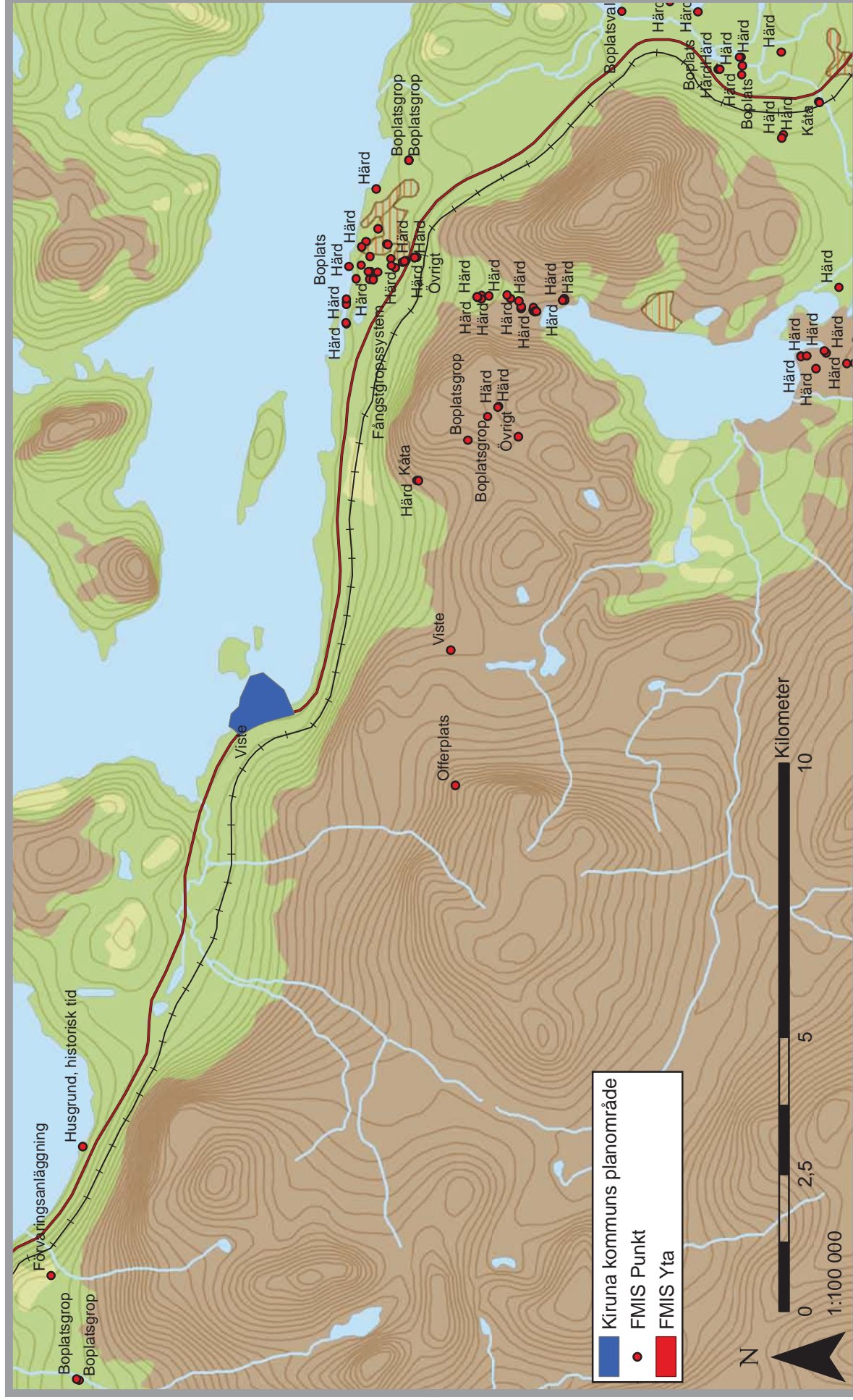
Detailbild aktuellt utredningsområde



Ortofoto, RT90 2,5 gon V

© Lantmäteriet Gävle 2009, Medgivande I 2009/1250.

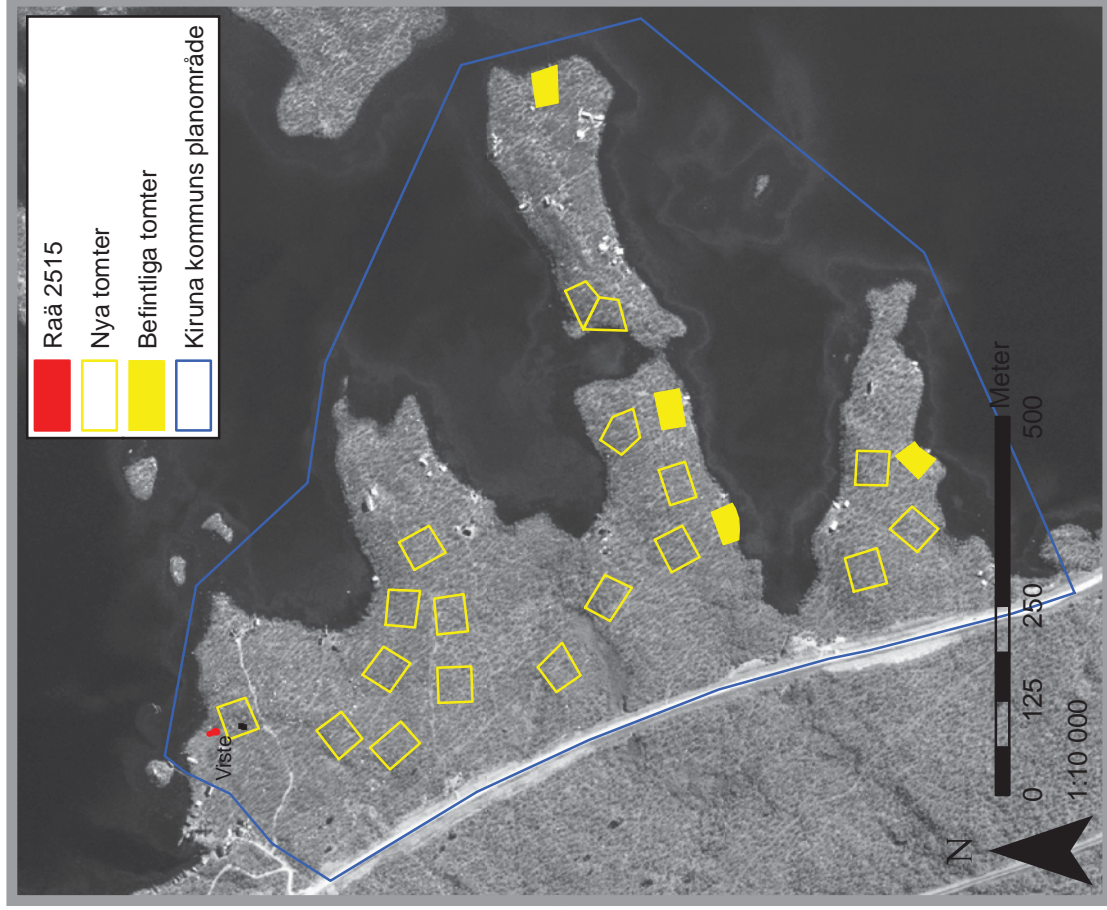
Fornlämningsbild



Usnitt ur Röda Kartan, skala 1:250 000, RT90/2,5 gon V

© Lantmäteriet Gävle 2009, Medgivande I 2009/1250.

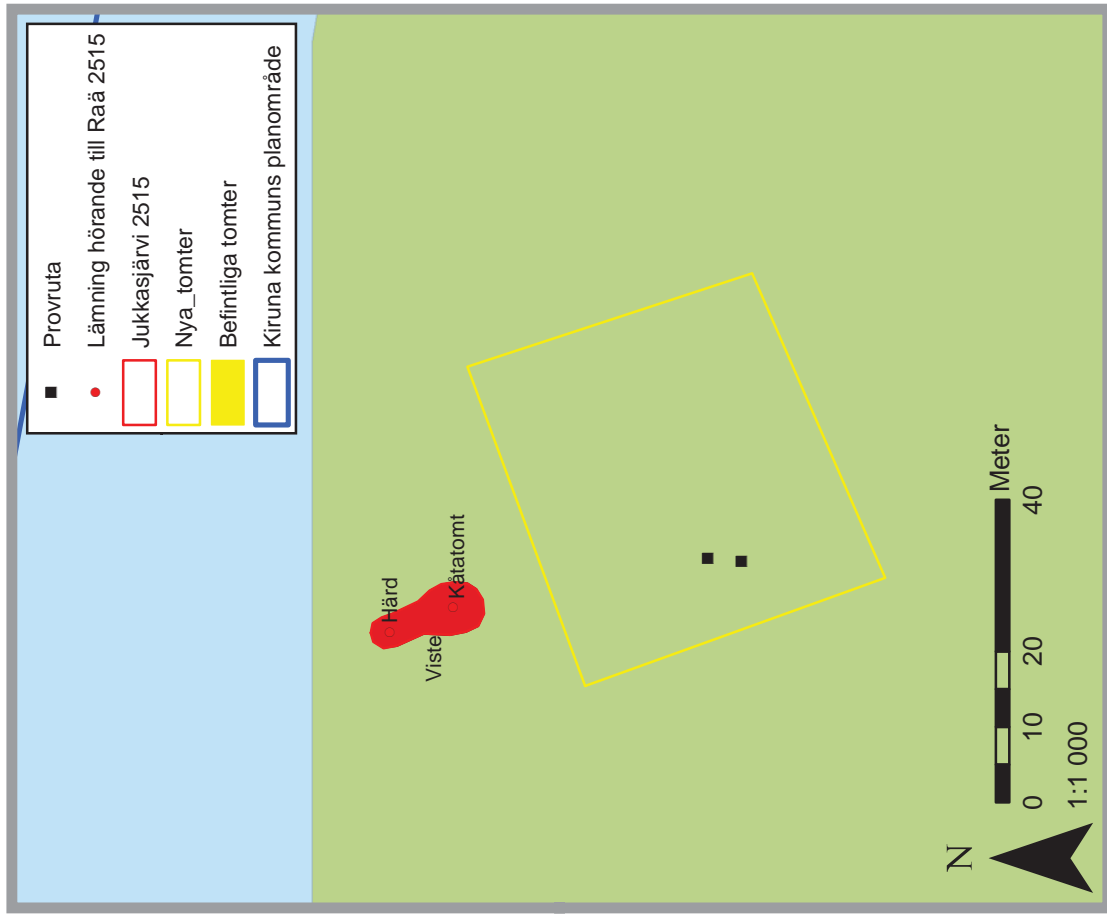
Utredningsresultat Stenbacken



Utsnitt ur Röda Kartan, skala 1:250 000, RT90 2,5 gon V

© Lanmäteriet Gävle 2009. Medgivande I 2009/1250.

Detailbild utredningsresultat Stenbacken



Utsnitt ur Röda Kartan, skala 1:250 000, RT90 2,5 gon V

© Lanmäteriet Gävle 2009. Medgivande I 2009/1250.

Lämningslista

Arkeologisk utredning inför detaljplaneläggning av område inför detaljplaneläggning av ett område för fritidshus, Stenbacken, fastigheten Jukkasjärvi kronoöverloppsmark 1:1, Jukkasjärvi socken, Kiruna kommun, Lapplands län, Norrbottens län
Uppdragsgivare: Kiruna Kommun

Nr	Lämningsstyp	Beskrivning	Antikvarisk bedömning	Åtgärdsförslag
Raä 2515 (tillfälligt id -3)	Viste	<p>Tillfälligt id -3 Viste, ca 15 x 7 m (NNV-SSÖ). Inom angivet område är 1 härd och 1 kåtatomt. Härden är oval, 0,9 x 0,7 m (NV-SÖ) och intill 0,1 m h. Kåtatomten är oval, ca 5 x 4 m (NNV-SSÖ) med en invändig yta, 2,5 x 2 m med i mitten en rektangulär härd, ca 1,2x0,8 m (NNV-SSÖ). Kring kanten på kåtatomten är en vall, 2,0-2,5 m br och intill 0,2-0,4 m h.</p> <p>345-350 m ö h</p> <p>Ingående lämningstyper:</p> <p>Tillfälligt id -1 Härd, oval, 0,9x0,7 m (NV- SÖ), bestående av övermossade kantstenar intill en höjd av ca 0,1 m. Vid sondning påträffades kol, sot, härd-fyllning och brända ben. Härden är helt övertorvad.</p> <p>GPS: X7578066,741/Y1653504,651</p> <p>Vegetation: Beväxt med mossa, lav och bärris.</p> <p>Orientering: Ca 20 m S om Torneträsk och 17 m NÖ om stugknut. Strax V om stugområde.</p> <p>Terräng: Strandplan flackt sluttande mot N. Skogsmark (fjällbjörkskog).</p> <p>Tillfälligt id -2 Kåtatomt, oval, ca 5x4 m (NNV-SSÖ), bestående av en invändig yta, 2,5 x 2 m (NNV-SSÖ), med i mitten en rektangulär härd, ca 1,2 x 0,8 m (NNV-SSÖ), bestående av en synlig kantsten 0,18 m st i härdens SSÖ del. Resten av kantstenarna är övermossade och känns med sond. Vid sondning påträffades kol och sot. Kring kanten av kåtatomten är en vall, 2,0-2,5 m br och intill 0,2-0,4 m h, med en öppning i NNV, ca 0,8 m br. I öppningen känns vid sondning en flat sten. Kraftigt övermossad.</p> <p>GPS: X7578058,368/Y1653507,919</p> <p>Vegetation: Beväxt med fjällbjörkar, mossa och bärris.</p> <p>Orientering: Ca 9 m S om härd (tillfälligt id -1) och ca 13 m Ö om stugknut.</p> <p>Terräng: Strandplan flackt sluttande mot N. Skogsmark (fjällbjörkskog)</p>	Fast fornlämning	Bevarande

Fotolista, digitala bilder, arkeologisk utredning, Stenbacken

Acc nr: 2009:97:1-16

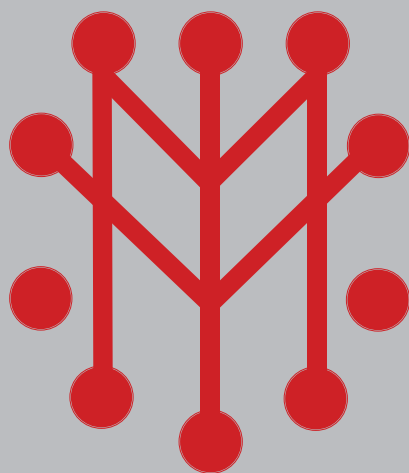
Arkeologisk utredning inför detaljplaneläggning av ett område för fritidshus vid Torneträsk, Stenbacken, på fastigheten Jukkasjärvi kronoöverloppsmark 1:1, Jukkasjärvi socken, Kiruna kommun, Lapplands län, Norrbottens län

Uppdragsgivare: Kiruna kommun

Fotograf: Lars Backman (LB), Frida Palmbo (FP)

Fet markering av text i listan anger vilka bilder som är med i rapporten.

Acc nr	Objekt	Kategori	Taget från	Fotograf
2009:97:1	Lars Backman registrerar en härd (tillfälligt id -1) i handdator. Härden är hörande till ett viste, Raä 2515. Den främre sonden ligger mitt i härdens längdriktning (NV-SÖ).	Anläggning	N	FP
2009:97:2	Lars Backman registrerar en härd (tillfälligt id -1) i handdator. Härden är hörande till ett viste, Raä 2515. Den främre sonden ligger mitt i härdens längdriktning (NV-SÖ.)	Anläggning	NNÖ	FP
2009:97:3	Lodfoto över härd (tillfälligt id -1) hörande till vistet Raä 2515.	Anläggning		LB
2009:97:4	Härd (tillfälligt id -1) hörande till vistet Raä 2515, med sond.	Anläggning	NNV	LB
2009:97:5	Område för viste Raä 2515 bestående av härd (tillfälligt id -1) och kåtatomt (tillfälligt id -2). Frida Palmbo i bild.	Miljöbild	Ö	LB
2009:97:6	Kåtatomt (tillfälligt id -2) hörande till vistet Raä 2515. Sond i härden i kåtatomtens mitt.	Anläggning	NV	FP
2009:97:7	Kåtatomt (tillfälligt id -2) hörande till vistet Raä 2515. Sond i härden i kåtatomtens mitt.	Anläggning	V	FP
2009:97:8	Kåtatomt (tillfälligt id -2) hörande till vistet Raä 2515. Sond i härden i kåtatomtens mitt.	Anläggning	NNÖ	FP
2009:97:9	Kåtatomt (tillfälligt id -2) hörande till vistet Raä 2515. Sond i härden i kåtatomtens mitt.	Anläggning	SSÖ	FP
2009:97:10	Område för viste Raä 2515 bestående av härd (tillfälligt id -1) och kåtatomt (tillfälligt id -2). Bortre fornlämningsvimpel markerar härden. Fotot taget från kåtatomtens S del.	Miljöbild	SÖ	FP
2009:97:11	Kaffepaus invid Torneträsk, nedanför en av tomterna S om den nordligaste viken inom Kiruna kommuns planområde. Lars Backman i bild.	Miljöbild		FP
2009:97:12	Område för de två tomter som är belägna längst till Ö. Storblockig mark.	Miljöbild	N	LB
2009:97:13	Området ut mot Torneträsk och udden NV om de östligaste tomterna.	Miljöbild	Ö	LB
2009:97:14	Vy över Ö delen av den nordligaste tomten. Storblockigt område.	Miljöbild	SÖ	FP
2009:97:15	Vy över V delen av den nordligaste tomten. Område för provrutor.	Miljöbild	N	FP
2009:97:16	Vy från V delen av den nordligaste tomten ut mot Ö delen av tomten, som utgörs av en höjd med storblockig mark.	Miljöbild	VNV	FP



Norrbottnens museum
Box 266, Storgatan 2, 971 08 Luleå
Telefon 0920-24 35 02
Fax 0920-24 35 60
norrbottnens.museum@nll.se
www.norrbottnensmuseum.se