

Rapport 2009:16

# SÄRSKILD ARKEOLOGISK UTREDNING

## KÅBDALIS

Inför utbyggnad av befintlig fjällanläggning i Kåbdalis, fastigheterna Kåbdalis 2:68, 2:3 och 2:2, Jokkmokk socken och kommun, Lapplands landskap, Norrbottens län.



**Norrbottens museum**  
Frida Palmbo

Dnr 262-2009  
Lst dnr 431-8403-09



Norrbottens  
museum

# RAPPORT

## Tekniska uppgifter

Län:	Norrbotten
Landskap:	Lappland
Kommun:	Jokkmokk
Socken:	Jokkmokk
Fornlämning nr:	Raä 4896 (tillfälligt id -01), Raä 4897 (tillfälligt id -02)
Fornlämning typ:	Härd, Gruvhål (skärpning)
Fastighet:	Kåbdalis 2:68, 2:3 och 2:2
Ek. karta:	25J 8-9 g-h Kåbdalis
Länsstyrelsens (beslut) dnr:	431-8403-09
Norrbottens museum dnr:	262-2009
Uppdragsgivare/finansiär:	Kåbdalis Egendom AB
Typ av uppdrag:	Särskild arkeologisk utredning
Fältarbetsledare:	Frida Palmbo
Fältpersonal:	Olof Östlund
Rapportansvarig:	Frida Palmbo
Underkonsulter:	-
Fältarbetstid inkl resor	17 fältarbetstimmar, 21-22 september 2009
Rapporttid:	4 arbetsdagar för en person (32 arbetstimmar, varav 8 timmar avslut rapport
Fyndhantering:	-
Koordinatsystem:	X 7345288,198/Y 1688912,227, utredningsområdets sydligaste punkt, Rikets nät, RT 90 2,5 gon V
Inställning GPS:	User grid/WGS 84
Höjd över havet:	ca 340-350 m
Undersökt yta:	124 570 m <sup>2</sup>
Analyser:	-
Datering:	-
Fynd:	-
Foto:	Acc nr: 2009:98:1-14
Ritningar:	-
Dokumentationsmaterial:	Fältanteckningar, originalhandlingar och bilder förvaras i Norrbottens museums arkiv och bildarkiv.
Digital programvara:	ArcGIS 9.3, MS Office, Adobe Photoshop Elements 4.0, Fält-GIS, ArcPad 7.0.1

Foto på framsida: Vy över flack avsats nedanför den sandiga ås där härden Raä 4896 (tillfälligt id -1) är belägen. Bild tagen uppe på åsen. Sjön Varevuoljaure i bakgrunden. På andra sidan sjön är den del av utredningsområdet som redan är exploaterat. Foto från SÖ, acc nr 2009:98:10, © Norrbottens museum, Olof Östlund

# Innehållsförteckning

<b>RAPPORT .....</b>	<b>1</b>
<b>Tekniska uppgifter .....</b>	<b>1</b>
<b>Innehållsförteckning .....</b>	<b>2</b>
<b>Inledning .....</b>	<b>3</b>
<b>Sammanfattning .....</b>	<b>3</b>
<b>Syfte och inriktning .....</b>	<b>3</b>
Ambitionsnivå .....	3
<b>Områdets förutsättningar .....</b>	<b>3</b>
Topografi och naturlandskap .....	3
Det förhistoriska landskapet .....	4
Fornlämningsmiljö .....	4
Forskningshistorik .....	5
<b>Undersökningens utgångspunkter .....</b>	<b>5</b>
Arbetsplan .....	5
Metod och utförande .....	5
Avvikelser från undersökningsplanen .....	6
<b>Resultat .....</b>	<b>7</b>
Undersökningsresultat .....	7
<b>Vetenskaplig tolkning .....</b>	<b>9</b>
<b>Vidare undersökningar .....</b>	<b>9</b>
<b>Utvärdering .....</b>	<b>10</b>
<b>Referenser .....</b>	<b>11</b>
<b>Bilagor .....</b>	<b>11</b>

## Inledning

Norrbottens museum har under perioden 21-22 september 2009 utfört en särskild arkeologisk utredning fastigheterna Kåbdalis 2:68, 2:3 och 2:2, Jokkmokk socken och kommun, Lapplands län, Norrbottens län, med anledning av att Kåbdalis Egendom AB planerar att bygga ut befintlig skidanläggning i Kåbdalis med stugor, hotell och en husvagnsparkering. Utredningen utfördes på begäran av Kåbdalis Egendom AB, efter beslut av Länsstyrelsen i Norrbottens län (431-8403-09) med utgångspunkt i områdets läge, topografi och markslag samt fornlämningsbild. Arbetet utfördes av Frida Palmbo och Olof Östlund.

## Sammanfattning

Vid utredningen påträffades en härd (Raä 4896, tillfälligt id -1) som fått status fast fornlämning samt ett gruvhål i form av en skärpning (Raä 4897, tillfälligt id -2) som fått status övrig kulturhistorisk lämning.

## Syfte och inriktning

Syftet med utredningen var att undersöka förekomst av fasta forn - och kulturlämningar inom det aktuella utredningsområdet samt fastställa deras status. Lämningarna skulle även markeras i fält; fornlämningar med blå-gula fornlämningsband samt kulturlämningar med röda märkband. Syftet med utredningen är även att ta fram ett fullgott besluts- och planeringsunderlag för den fortsatta processen inom exploateringsområdet. De huvudsakliga målgrupperna för den arkeologiska utredningen utgörs av länsstyrelsen, andra myndigheter, företagaren och andra undersökare.

Den arkeologiska potentialen för aktuell utredning grundar sig i fornlämningsbilden samt områdets topografi och markslag.

## Ambitionsnivå

Utredningen ska utföras med en hög ambitionsnivå då aktuellt område är lokaliserad i ett arkeologiskt och kulturhistoriskt intressant område. Länsstyrelsen kan inte utesluta att fast fornlämning kan beröras av arbetsföretaget.

## Områdets förutsättningar

### Topografi och naturlandskap

Utredningsområdet är omkring 0,12 km<sup>2</sup> stort och beläget på en mindre höjd mellan Varevuoljaure och Kåbdalisjaure, i nära anslutning till befintlig skidanläggning. Vegetationen i området utgörs främst av mossrik/örtrik barrskog. I NV delen av aktuellt område finns en torr myr och omedelbart SÖ om utredningsområdet finns en mindre myr. Utredningsområdet utgörs främst av kuperad skogsmark med mestadels tallskog. Största delen av aktuellt område bestod av steniga och blockiga moränåsar med flackare och något fuktigare partier mellan åsarna. I de fuktigare partierna finns kraftig markvegetation som utgörs av mossa och bärris. Inslag av lövträd och gran samt kraftig markvegetation i form av mossa och bärris förekommer i de fuktigare områdena. I anslutning till sjön Varevuoljaure fanns mindre och sandiga åsar med tallskog och undervegetation främst i form av mossa, lav och bärris. Utredningsområdet är beläget omkring 340-350 m ö h.





*Nbm acc nr 2009:98:6 © Norrbottens museum. Miljöbild över området där härden Raä 4896 (till-fälligt id -1) är belägen. Frida Palmbo i bild. Foto från NV. Fotograf: Olof Östlund.*

### Det förhistoriska landskapet

Enligt Lars-Erik Edlunds indelning av Lule älvdal är utredningsområdet lokaliserat i ett moränlandskap som sträcker sig från förfjällsregionen ned till kustslätten. Landskapet kännetecknas av tallhedar och granskogar med myrmarker mellan höjderna i bergkullandskapet (Bylund 1996:29-30). Området är beläget ovanför högsta kustlinjen, som i Jokkmokk gick kring 160 m. Med andra ord kan aktuellt område inte ha befolkats förrän inlandsisen smält bort. Avsmältningen började för ungefär 10 000 år sedan och området kring Kåbdalis bör ha varit isfritt omkring 1000 år senare och därmed tillgängligt för de dåtida människorna. De första människorna bosatte sig troligtvis i närheten av sjöar och vattendrag där det fanns möjlighet till fiske och transport. Vattendragen lockade även till sig landlevande djur som blev lämpliga byten.

### Fornlämningssmiljö

Aktuellt område har fornminnesinventerats under år 2000. Inom 1 km från utredningsområdet registrerades då kulturhistoriska lämningar i form av husgrunder, boplatsgropar samt uppgift om en sommargrav och en offerplats. Ett flertal härdar finns även registrerade ca 2 km V om aktuellt område (bilaga 1:1).

Den arkeologiska potentialen hos arbetsföretaget grundar sig dels i de typer av fornlämningar som är kända sedan tidigare i närområdet kring aktuellt utredningsområde och dels ur topografisk synpunkt. Inom utredningsområdet kan främst lämningar i form av härdar, ristningar/bleckningar, lämningar efter renskötsel samt möjligen kokgropar och boplatsgropar påträffas. Även lämningar efter skogsbruk och modernare renskötsel kan förekomma inom området. Utredningsområdet är även beläget inom Udtjá sameby, en av Jokkmokks två skogssamebyar, vilket förstärker möjligheten att påträffa lämningar efter renskötsel.

## Forskningshistorik

Under år 2000 fornminnesinventerades kartbladet 25J 8-9 g-h varvid ett flertal lämningar registrerades, varav en del relativt nära aktuellt område (bilaga 1:1). Inom kartbladet finns endast lämningar registrerade i de NÖ och SÖ kvartsbladen. Bland annat registrerades husgrunder, boplatsgropar, härdar samt uppgifter om sommargravar och fyndplatser. Majoriteten av de lämningar som påträffades vid fornminnesinventeringen utgjordes dock utav härdar.

Ájtte utförde 1993 en arkeologisk utredning ca 1 km N om Kittajaur, en by som är lokaliserad ca 3 km N om Kåbdalis. Inga forn- eller kulturhistoriska lämningar påträffades vid utredningen (Sturk 1994).

Bo Sommarström har under åren 1958-1967 genomfört ett flertal forskningsresor inom samiska områden i Sverige, Norge och Finland. I samband med dessa forskningsresor gjordes en etnologisk dokumentation av skogssamebyn Udtja. Under 1990-talet sammanställde Ájtte en skrift utifrån Sommarströms material om Udtja. Bland dokumentationsmaterialet finns bl a ett viste vid Tellejokk omnämnt. Tellejokk är beläget drygt 1,3 mil SV om Kåbdalis och i vistets närhet ska ett antal renskillingshagar finnas. Även strax N om sjön Tiellejaur, som ligger drygt 1,5 mil VSV om Kåbdalis, ska ett område med en kåta och en gammal hage vara lokaliserad (Sommarström & Westman 1997).

## Undersökningens utgångspunkter

Arbetet utgick ifrån Norrbottens museums arbetsplan (Nbm dnr 262-2009, daterad 2009-08-10) vilken länsstyrelsen baserat sitt beslut på.

### Arbetsplan

Utredningen inför utbyggnaden av fjällanläggningen i Kåbdalis planerades dels som förberedande arkiv- och litteraturstudier samt dels i form av fältarbete i två etapper.

Ettapp 1 innebär en noggrann okulär besiktning med hjälp av jordsond och eventuellt skelleftepik.

Ettapp 2 innebär en fördjupad utredning med upptagande av provgropar, vilket sker med spade och skårslev, samt eventuellt avsökning med metalldetektor. Metalldetektor planeras att användas i områden där osäkra lämningar påträffas, i lägen som topografiskt sett är bra ur fornlämningspunkt samt i områden med kraftig markvegetation. Metalldetektor kan hjälpa till att hitta fyndmaterial vid t ex härdar, vilket underlättar bedömningen av osäkra anläggningar.

Dokumentationen sker genom fotografier och anteckningar. Inmätningar sker med hjälp av GPS/Handdator (RT 90 2,5 gon V). Nya lämningar markeras med antingen blå-gula fornlämningsband i papper för fornlämningar, eller röda pappersband för kulturlämningar. Samtliga nya lämningar registreras på RAÄ:s blankett för registrering i FMIS och i enlighet med RAÄ:s riktlinjer för detta. Beskrivningen av lämningarna sker även enligt Länsstyrelsens riktlinjer, d v s att varje enskild lämning får en egen identitet.

### Metod och utförande

Förberedelserna innan fältarbetet tog vid innefattade främst administration, kart- och litteraturstudier samt inläsning i Norrbottens museums närarkiv (tidigare utförda uppdrag i området) samt Norrbottens museums topografiska arkiv. Övrigt arkivmaterial gick inte att få fram inom tidsramen för utredningen. Genomgång av FMIS i området kring Kåbdalis har gjorts och likaså studier av topografiska kartor och vegetationskartor. Förarbetet gav det dock inte mer information än vilka kulturlämningar och fornlämningar som redan är kända sedan tidigare i området.

Fältarbetet delades upp i två etapper, där etapp 1 innebär att hela undersökningsområdet söktes av okulärt med hjälp av jordsond. Jordsond används för att undersöka synliga strukturer i markytan, vilket är en enkel och effektiv metod för att upptäcka fornlämningar. Jordsond är även ett effektivt redskap till att bedöma osäkra lämningar, tolka jordartsskikten och spåra konstruktionsdetaljer i dessa.

Utifrån resultatet av etapp 1 gjordes bedömningen att etapp 2, som innebär djupare utredning t ex genom upptagande av provgropar, var nödvändig kring området där härden Raä 4896 påträffades (bilaga 1:2). Norrbottens museum ansåg det nödvändigt att avgöra om det fanns ytterligare boplatslägen i härdens närområde. I övrigt bedömde Norrbottens museum att det inte var nödvändigt att utföra en fördjupad utredning inom resterande del av utredningsområdet, baserat dels på att inga fler boplatslägen kunde påträffas inom aktuellt område och dels på terrängen som mestadels utgjordes av steniga och blockiga moränåsar.

Härden Raä 4896 påträffades på en flack, sandig ås S om övre delen av sjön Varevuoljaure. Nedanför åsen är en flack avsats direkt invid sjön, vilken Norrbottens museum bedömde som ett troligt boplatsläge med tanke på närheten till den påträffade härden. Fördjupad utredning kom därmed att ske i området invid sjön. Området på den flacka avsatsen invid sjön gick igenom med metalldetektor och skelleftepik. Skelleftepiken är ett redskap som utgörs av en smal metallstång som lättare än en sond tränger ner i marken. Skelleftepiken är ett effektivt hjälpmedel att söka av ytor efter sten, både längre ner i marken och genom tätare intervaller. Vid avsökningen på den flacka avsatsen invid sjön gav metalldetektorn utslag på två ställen, varvid provgropar förlades inom dessa områden (bilaga 1:2). Inget material kunde dock påträffas vid provrutegrävningen och marken återställdes därmed till ursprungligt skick. Provgroparna var ca 1 x 1 m stora och grävdes med spade och rensades därefter med skärsliv. Provgroparna är lokaliserade drygt 25 NV om Raä 4896 och har koordinaterna X 7345697 och Y 1688939 samt X 7345670 och Y 1688931 (samtliga koordinater i Rikets nät, RT 90 2,5 gon V).

Resultatet av utredningen har mätts in med handdator/GPS och ett digitalt underlag har skapats i ArcGIS. Nya lämningar har registrerats, d v s beskrivits, markerats på karta och registrerats i Fmis i enlighet med Riksantikvarieämbetets riktlinjer. Samtligt dokumentationsmaterial kommer att förvaras i Norrbottens museums arkiv och bildarkiv.

### **Avvikelser från undersökningsplanen**

Vid den arkeologiska utredningen i området konstaterades att den nordligaste delen av området redan var exploaterat, varvid området inte kunde genomgå en arkeologisk utredning (bilaga 1:2). I området har schaktningsarbeten ägt rum och material påförts. Utifrån topografiska studier i området är det troligt att området som redan exploaterats har haft samma karaktär som området där härden påträffades.





*Nbm acc nr 2009:98:1 © Norrbottens museum. Vy över redan exploaterat område, N om sjön Varevuoljaure, N delen av utredningsområdet. Sjön Varevuoljaure i bakgrunden. Foto från NV. Fotograf: Olof Östlund.*

## Resultat

### Undersökningsresultat

En översiktlig okulär besiktning med hjälp av jordsond har skett inom hela utredningsområdet. En fornlämning i form av en härd (Raä 4896) påträffades S om övre delen av sjön Varevuoljaure, på en flack och sandig ås (bilaga 2). Nedanför åsen är en flack avsats belägen direkt invid sjön. Med utgångspunkt i närheten till den påträffade härden och det topografiska läget ansågs avsatsen utgöra ett troligt boplatsläge, varvid en fördjupad utredning skedde i området. Boplatsläget avsåktes med hjälp av skelleftepik och metalldetektor. Metalldetektorn gav utslag på två platser som därmed valdes ut för provgrovsgrävning. Inget material kunde dock påträffas vid provrutegrävningen och därmed mättes provrutorna in med handdator/GPS och marken återställdes därefter till ursprungligt skick. Totalt grävdes två provrutor inom utredningsområdet, vilka placerades i ett troligt boplatsläge (bilaga 1:2). Avsökningen med skelleftepiken inom boplatsläget gav inte heller några indikationer på stenkonzentrationer eller dylikt. Boplatsläget på avsatsen invid sjön avfördes.





*Nbm acc nr 2009:98:5 © Norrbottens museum. Lodfoto över härd Raä 4896(tillfälligt id-1) med sond liggande i härdens längdriktning. Fotograf: Olof Östlund.*



*Nbm acc nr 2009:98:10 © Norrbottens museum. Vy över flack avsats nedanför den sandiga ås där härden Raä 4896 (tillfälligt id -1) är belägen. Bild tagen uppe på åsen. Sjön Varevulljaure i bak-grunden. Fotograf: Olof Östlund.*

Vid den översiktliga okulära besiktningen påträffades även ett gruvhål i form av en skärpning (Raä 4897) som fått status övrig kulturhistorisk lämning. Enligt uppgifter från lokalbefolkningen har en ortsbo utfört prospektering i trakterna kring Kåbdalis för ett 30-tal år sedan och troligen härrör skärpningen från denna tid. Mannen som utförde prospekteringarna hade hittat ett block med hög kopparhalt och utförde prospekteringar i området för att försöka ta reda på om det fanns fler liknande block i området. Prospekteringarna medförde att SGU har provborrat i Tjaraivare (Tjara-



jvärre), ca 8-10 km V om Kåbdalis (muntlig uppgift Johan Gunnarstedt).



*Nbm acc nr 2009:98:9 © Norrbottens museum. Lodfoto över två borrhål i gruvhål (skärpning) Raä 4897 (tillfälligt id -2). Fotograf: Olof Östlund.*

## Vetenskaplig tolkning

Utifrån känd fornlämningsbild i området fanns det förutsättningar att hitta lämningar från skiftande tidsperioder inom aktuellt utredningsområde. Framförallt kunde härddar, ristningar/bleckningar, lämningar efter renskötsel, kokgropar och boplatsgropar förväntas, men även skogsbrukslämningar och lämningar efter modernare renskötsel. Utredningsområdet är även beläget inom Udtjá sameby, vilket stärker möjligheten att påträffa lämningar knutna till renskötsel.

Den arkeologiska potentialen hos arbetsföretaget grundar sig dels i de typer av fornlämningar som är kända sedan tidigare i närliggande områden och dels ur topografisk synpunkt. Det finns en möjlighet att påträffa lämningar från varierande tidsperioder inom utredningsområdet.

Resultatet av den arkeologiska utredningen i aktuellt område överensstämde relativt väl med förväntat resultat. En härd påträffades, vilket var en förväntad lämningstyp som även förstärkte bilden av en renskötarkultur i området. Gruvhålet i form av en skärpning var mer oväntat att påträffa inom utredningsområdet, men enligt uppgifter från lokalbefolkningen har en ortsbo varit verksam med prospektering i området för omkring 30-40 år sedan. Skärpningen antas höra samman med denna prospektering och är med andra ord inte särskilt gammal.

## Vidare undersökningar

Vid utredningen påträffades en ny fornlämning i form av en härd (Raä 4896, tillfälligt id -1) samt en övrig kulturhistorisk lämning vilken utgörs av en skärpning (Raä 4897, tillfälligt id -2). Norrbottens museum anser att härdens bör bevaras. Den slutgiltiga bedömningen åligger dock Länsstyrelsen i Norrbottens län.

## Utvärdering

Omkring 56 % av den beräknade tiden för etapp 1 har använts vid den okulära besiktningen. Därutöver tillkommer tid för projektledning. I etapp 1 ingick tid för okulär besiktning och dokumentation. Då endast två lämningar påträffades vid utredningen togs ingen större tid i anspråk vad gäller dokumentationen. Då större delen av området utgjordes av steniga och blockiga moränåsar och inga boplatslägen kunde påträffas gick den okulära besiktningen fortare än beräknat, då vissa områden genomgåtts mer översiktligt. Dessutom var en del av utredningsområdet redan exploaterat, varvid den arkeologiska utredningen inte gick att genomföra inom denna del av området (bilaga 1:2).

Av den beräknade tiden för etapp 2 gick endast 20 % av den beräknade tiden åt. Norrbottens museum hade bedömt att två boplatslägen kunde påträffas inom utredningsområdet. Då endast ett litet boplatsläge kunde påträffas inom området gick endast en mindre del av den beräknade tiden för etapp 2 åt.

Dokumentationen av de nypåträffade lämningarna har skett med handdator/GPS i programmet FältGIS, vilket är anpassat efter Riksantikvarieämbetets riktlinjer för registrering och dokumentation av forn- och kulturlämningar. Norrbottens museum anser även att handdator där utredningsområden och dylikt är inlagt underlättar fältarbetet vid en arkeologisk utredning, då personalen lättare kan säkerställa att de befinner sig inom utredningsområdet eller ej.

2010-01-20  
Norrbottens museum  
Uppdragsavdelningen

Frida Palmbo  
Projektledare

## Referenser

Bylund, Erik. 1996. Naturgeografisk översikt. I: Baudou, Evert. 1996. *Att leva vid älven. Åtta forskare om människor och resurser i Lule älvdal.*

Sommarström, Bo & bearbetning Westman, Anna. 1997. Duoddaris 10. *Udtja, en etnologisk dokumentation av en skogssameby.* Åjtte, svenskt fjäll- och samemuseum.

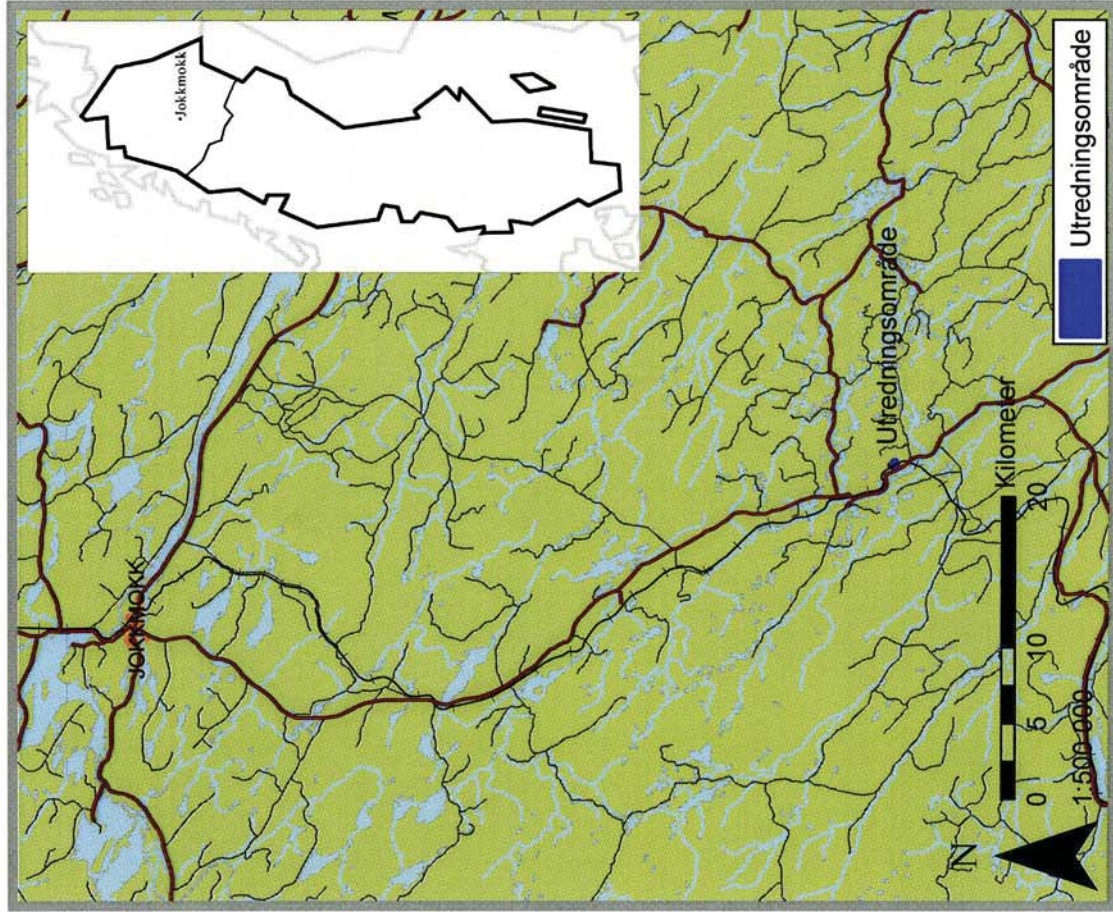
Sturk, Bror-Tommy. 1994. *Arkeologisk utredning, Kitajaur 2:3, Med anledning av planerad sten- och grustäkt. Jokkmokk socken och kommun, Norrbottens län, Lappland.* Länsstyrelsens dnr 220-15147-93, Åjtte dnr 120/93. Åjtte, svenskt fjäll- och samemuseum. Rapport 1994:11.

## Bilagor

1. Kartor
  - 1:1 Aktuellt utredningsområde samt Fornlämningsbild
  - 1:2 Utredningsresultat
2. Lämningslista
3. Fotolista



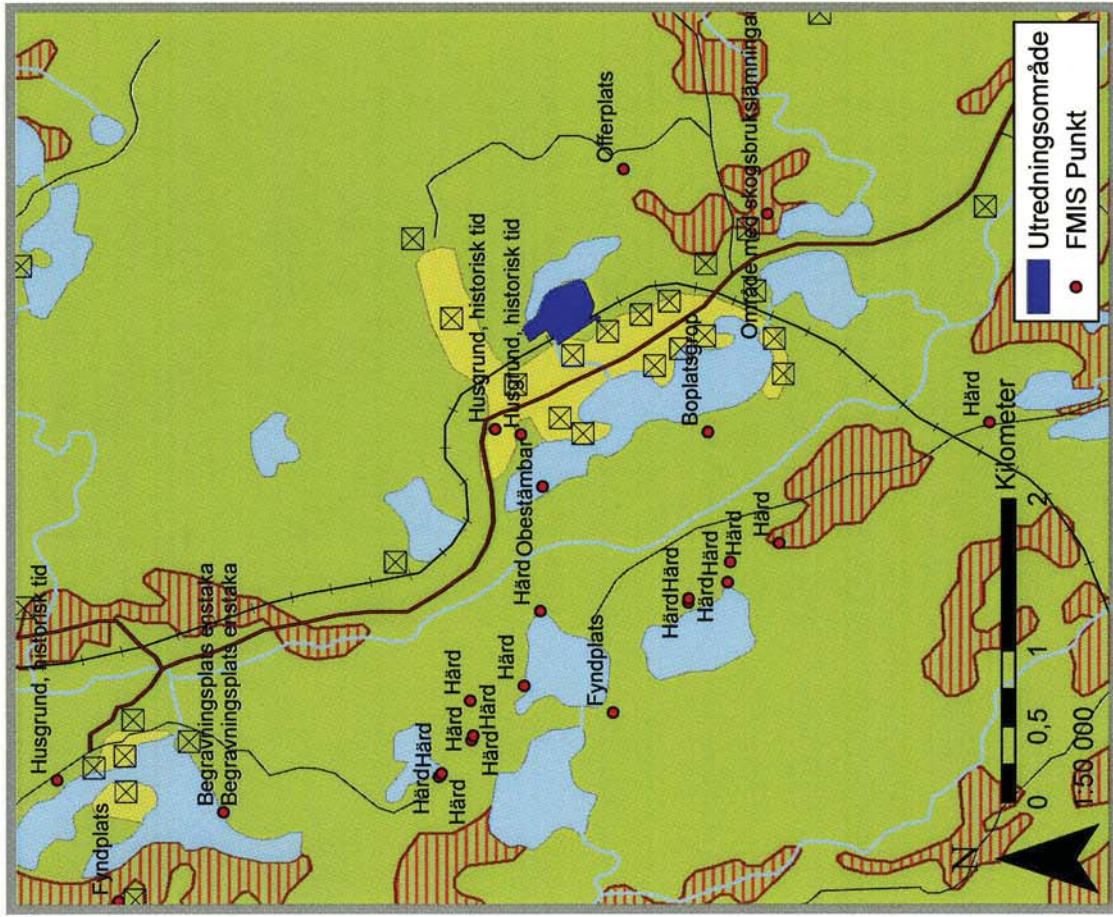
# Aktuellt utredningsområde



RT90 2,5 gon V

© Lantmäteriet Gävle 2009, Medgivande | 2009/1249.

# Fornlämningsbild

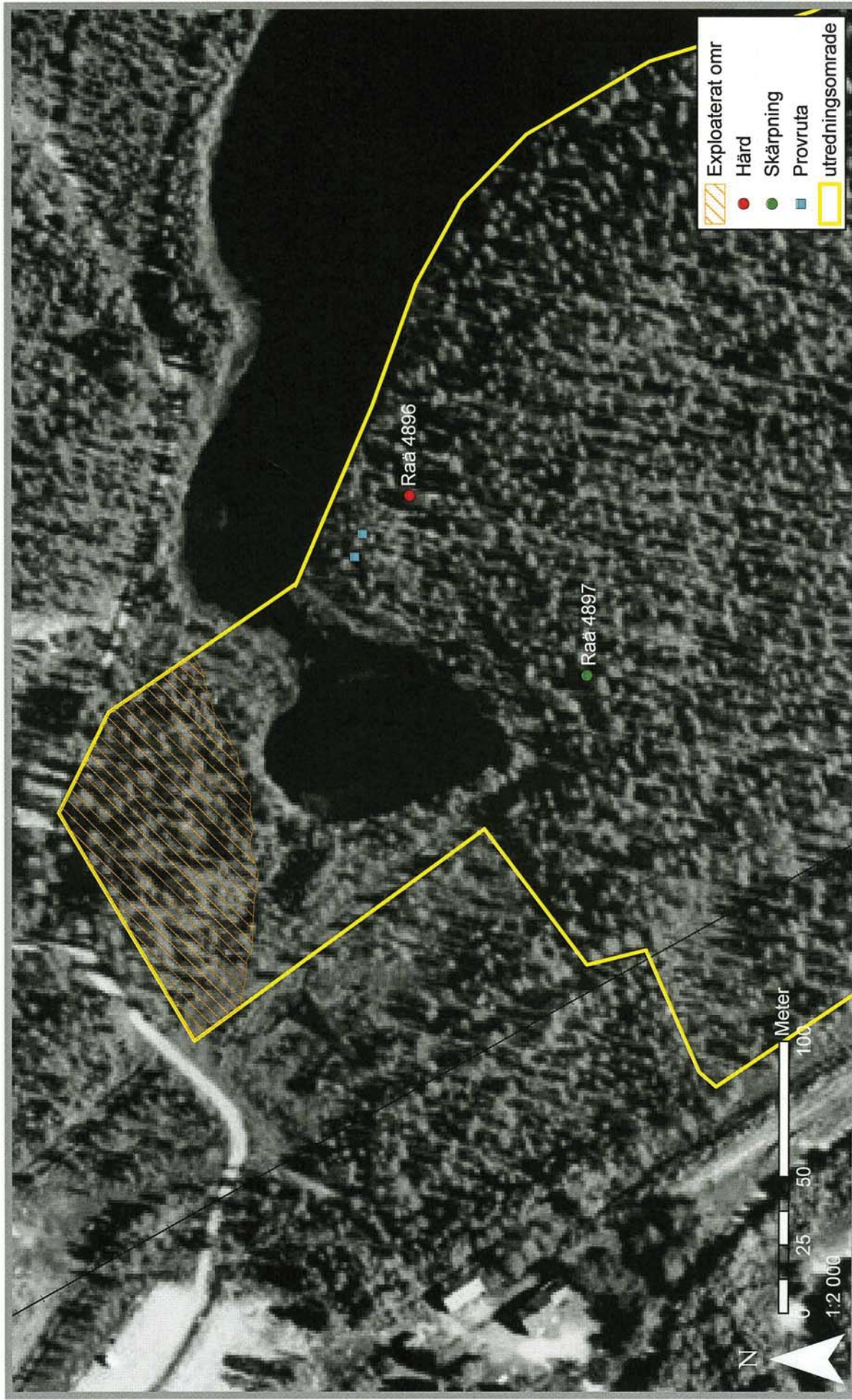


RT90 2,5 gon V

© Lantmäteriet Gävle 2009, Medgivande | 2009/1249.



# Utredningsresultat Kåbdalis



## Lämningslista

Arkeologisk utredning inför utbyggnad av fjällanläggningen i Kåbdalis, med stugor, hotell och husvagnsparkering, på fastigheterna Kåbdalis 2:68, 2:3 och 2:2, Jokkmokk socken och Kommun, Lapplands län, Norrbottens län

Uppdragsgivare: Kåbdalis Egendom AB

Nr	Lämnings typ	Beskrivning	Antikvarisk bedömning	Åtgärdsförslag
Raä 4896 (tillfälligt id -1)	Härd	Härd, oregelbunden, 01,3x0,7 m (N- S), ca 0,10-0,15 m h, bestående av 11 synliga stenar, 0,07-0,18 m st. Vid sondning påträffades kol. Vid sondning känns ytterligare stenar. 3 m S om härden är en recent eldstad.  GPS: X7345679,615/Y1688953,381  340-350 m ö h.  Vegetation: Beväxt med mossa, lav och bärris.  Orientering: 9 m N om elljusspår/skidspår, 17 m S om sjö.  Terräng: Terrass i NV-sluttning mot sjö. Skogsmark (tallskog med inslag av lövträd).	Fast fornlämning	Bevarande
Raä 4897 (tillfälligt id -2)	Gruvhål	Skärpning i form av en kluven rund sten, 1,25 m diam och ca 0,45 m h. Där stenen kluvits ser man spår av 4 borrhål. SÖ och SV om skärpningen finns grävda gropar (rymningar?).  Enligt uppgifter från lokalbefolkningen har en ortsbo utfört prospekteringar i trakterna kring Kåbdalis för ett 30-tal år sedan. Troligen härrör sprängningen från denna tid.  GPS: X7345614,632/Y1688887,364  340-350 m ö h.  Vegetation: Beväxt med mossa, lav och bärris.  Orientering: 16 m SÖ om elljusspår/skidspår.  Terräng: NV-sluttning mot sjö. Skogsmark (tallskog med inslag av lövträd).	Övrig kulturhistorisk lämning	-

## Fotolista arkeologisk utredning, Kåbdalis

Acc nr: 2009:98:1-14

Arkeologisk utredning inför planerad utbyggnad av fjällanläggning i Kåbdalis, fastigheterna Kåbdalis 2:68, 2:3 och 2:2, Jokkmokk socken och kommun, Lapplands län, Norrbottens län

Uppdragsgivare: Kåbdalis Egendom AB

Fotograf: Olof Östlund (OÖ)

**Fet markering av text i listan anger vilka bilder som är med i rapporten.**

Acc nr	Objekt	Taget från	Fotograf
2009:98:1	<b>Vy över redan exploaterat område, N om sjön Varevuoljaure, N delen av utredningsområdet. Sjön Varevuoljaure i bakgrunden.</b>	NV	OÖ
2009:98:2	Vy över redan exploaterat område, N om sjön Varevuoljaure, N delen av utredningsområdet. Frida Palmbo i bild.	NNÖ	OÖ
2009:98:3	Härd Raä 4896 (tillfälligt id-1) med sond i anläggningens mitt.	S	OÖ
2009:98:4	Härd Raä 4896 (tillfälligt id-1) med sond i anläggningens mitt.	Ö	OÖ
2009:98:5	<b>Lodfoto över härd Raä 4896(tillfälligt id-1) med sond liggande i härdens längdriktning.</b>		OÖ
2009:98:6	<b>Miljöbild över området där härden Raä 4896 (tillfälligt id -1) är belägen. Frida Palmbo i bild.</b>	NV	OÖ
2009:98:7	Gruvhål (skärpning) Raä 4897 (tillfälligt id -2). Frida Palmbo i bild.	S	OÖ
2009:98:8	Lodfoto över gruvhål (skärpning) Raä 4897 (tillfälligt id -2).		OÖ
2009:98:9	<b>Lodfoto över två borrhål i gruvhål (skärpning) Raä 4897 (tillfälligt id -2).</b>		OÖ
2009:98:10	<b>Vy över flack avsats nedanför den sandiga ås där härden Raä 4896 (tillfälligt id -1) är belägen. Bild tagen uppe på åsen. Sjön Varevuoljaure i bakgrunden. På andra sidan sjön är den del av utredningsområdet som redan är exploaterat.</b>	SÖ	OÖ
2009:98:11	Vy över flack avsats nedanför den sandiga ås där härden Raä 4896 (tillfälligt id -1) är belägen. Bild tagen nere på avsatsen. Sjön Varevuoljaure i bakgrunden.	ÖNÖ	OÖ
2009:98:12	Gruvhål (skärpning) Raä 4897 (tillfälligt id -2) med eventuell rymning i bakgrunden.	NV	OÖ
2009:98:13	Gruvhål (skärpning) Raä 4897 (tillfälligt id -2). I bakgrunden är en större modern grop med trärester.	NÖ	OÖ
2009:98:14	Modern grop med träavfall. Frida Palmbo i bild.	SSV	OÖ





Norrbottnens  
museum



Norrbottnens museum  
Box 266, 971 08 Luleå  
Storgatan 2  
Tel 0920-24 35 02  
norrbottnens.museum@nll.se  
[www.norrbottnensmuseum.se](http://www.norrbottnensmuseum.se)