

Rapport 2009:19

SÄRSKILD ARKEOLOGISK UTREDNING

Kaunisvaara

Kaunisvaara S:2, 16:3, 16:5, 16:6, 16:7 och 28:1
Pajala socken och kommun Västerbottens län
Norrbottnens län



Norrbottnens museum

Olof Östlund

Dnr 188-2009
Lst dnr 431-5594-09



Norrbottnens
museum

Tekniska uppgifter

Länsstyrelsens (beslut) dnr:	431-5594-09
Norrbottnens museum dnr:	188-2009
Uppdragsgivare/finansiär:	Northland Resurces AB
Fornlämning nr:	Nyregistrerade: 2 st tjärdalar (nr 1 och nr 2) Redan kända lämningar: <i>Uppgift om Viste</i> (Raä 442:1), <i>Röjd yta</i> (Raä 442:2) och <i>Rengärda</i> (Raä 443:1)
Kommun:	Pajala
Socken:	Pajala
Landskap:	Västerbotten
Län:	Norrbottnen
Fastigheter:	Kaunisvaara S:2. 16:3, 16:5, 16:6, 16:7 och 28:1
Typ av uppdrag:	Särskild arkeologisk utredning, steg 1 och steg 2
Datering:	Tjärdalar 1900-tal, Viste och stenröjd yta 1900-tal (Raä 442) och Rengärde 1900-tal (Raä 443) Uppgift om äldre bebyggelse finns men kunde inte beläggas.
Typ av fornlämningsobjekt:	Samtliga lämningar utom Raä 442:2 hamnar i kategorin 'övrig kulturhistorisk lämning'. Raä 442:2 bör utgå från fornminnesregistret.
Antal fältdagar och varaktighet	4 dagar (15-18 september 2009), (60 arbetstimmar (30 x 2 personer)
Rapporttid:	10 arbetsdagar, (81 arbetstimmar 1 person)
Fyndhantering:	-
Fältarbetsledare:	Olof Östlund
Rapportansvarig:	Olof Östlund
Fältpersonal:	Mirjam Jonsson
Underkonsulter:	-
Undersökt yta	Utredningsområdet motsvarar. 335200 m ² . Av dessa är ca 16 m ² handgrävda som provgropar
Höjd över havet:	160-170 m ö h
Koordinater:	Utredningsområdet ligger inom koordinaterna x 7495459 – 7496837 och y 1823012 – 1824223. Inmätt med GPS, User grid / RT 90 2,5 gon V De nyregistrerade lämningarnas koordinater: Nr 1: x7486589 / y1823037 ± 6,5 m Nr 2: x 7595776 / y1823604 ± 6,7 m
Ek. karta:	26M 9 e (ek kartan, lantmäteriets digitala indelning) 28M 8-9 e-f Kaunisvaara NV (enligt de gamla ek. kartorna)
Dokumentationsmaterial:	Samtliga originalhandlingar, i det här fallet anteckningar och digitala fotografier, förvaras i Norrbottens museums respektive (akt-, bild-) arkiv. Detta gäller såväl analogt som digitalt material. Foto Acc nr 2009:101:01-19, (19 bilder) bilaga 2
Digitalt dokumentationsmaterial:	Det digitala underlagsmaterialet finns i shapeformat i RT90 2,5 gon V. Det förvaras på Norrbottens museums servrar. Back-uper tas dagligen av landstingets IT-personal på samtligt material som förvaras på server. I övrigt inväntas rekommendationer för långtidsförvaring av digitalt arkeologiskt material från Riksantikvarieämbetet, vilka är under utformning.
Digital programvara:	Microsoft Office (XP), ArcPad 7.0.1, ArcGIS 9.2, Adobe PhotoShop Elements 4.0.
Fynd:	Inga fynd tillvaratogs. Recenta fynd som plåthinkar, taggtråd och burkar framkom på platsen för vistet, och platsen för rengärdet.
Foto:	Digitala, Acc nr 2009:101:01-19, bilaga 2
Ritningar:	-

Foto på framsida: Tjärdal nr 1 och Mirjam Jonsson på dess bortre kant.
acc nr 2009:101:01, © Norrbottens museum, Olof Östlund.

RAPPORT

Särskild arkeologisk utredning

Kaunisvaara

Fastigheterna Kaunisvaara S:2, 16:3, 16:5, 16:6, 16:7 och 28:1

Pajala socken och kommun

Västerbottens län

Norrbottens län

Innehållsförteckning

Tekniska uppgifter	Fel! Bokmärket är inte definierat.
RAPPORT	2
Innehållsförteckning	2
Inledning	3
Bakgrund	3
Sammanfattning	3
Syfte	3
Inriktning och problemformuleringar	3
Områdets förutsättningar	4
Topografi och naturlandskap	4
Historik och fornlämningsmiljö	4
Forskningshistorik	5
Utredningens utgångspunkter	5
Arbetsplan	5
Metod och utförande	6
Avvikelser från arbetsplanen	7
Resultat	7
Beskrivning av lämningar	8
Nyupptäckt: Nr 1, Tjärdal	8
Nyupptäckt: Nr 2, Tjärdal	9
Raä 442:1, Uppgift om Viste	10
Raä 442:2, stenröjd yta	11
Raä 443:1, Rengärde	12
Tradition om Raä 442:1, Raä 442:2 och Raä 443:1	13
Kulturhistorisk tolkning	13
Slutsats/Vidare undersökningar	13
Utvärdering	14
Referenser	15
Publicerade källor	15
Övrig litteratur	15
Bilagor	15

Inledning

Bakgrund

Norrbottens museum utförde under perioden 15-18 september 2009 en särskild arkeologisk utredning på rubricerade fastigheter. Detta gjordes på uppdrag av Northland Resurces AB, efter beslut av Länsstyrelsen i Norrbottens län.

Utredningen föranleddes av att Northland Resurces planerar att starta gruvverksamhet i Pajala kommun, nära byn Kaunisvaara, 17 km norr om Pajala. Bland annat kräver dessa planer omlokalisering av vägar och byggande av nya väganslutningar. I utredningsområdet finns preliminära planer på att flytta på Honkavaaravägen som i så fall skulle få en nordligare sträckning in i det aktuella utredningsområdet.

Det arkeologiska arbetet utfördes av Olof Östlund och Mirjam Jonsson, Norrbottens museum.

Sammanfattning

Utredningen ledde till att två nya övriga kulturhistoriska lämningar (Tjärdalar, ”Kemisk industri”) registrerades och markerades ut med röda band.

Två (eller tre om man räknar undernummer) tidigare kända övriga kulturhistoriska lämningar inom utredningsområdet markerades också ut med röda band. Det rörde sig om Raä 443:1 som registrerats som en rengärda, och Raä 442:1 som registrerats som ”uppgift om Viste”, samt Raä 442:2” stenröjd yta”. Vistet som skulle ligga inom den stenröjda ytan, kunde inte hittas i form av fysiska lämningar, och den ”stenröjda ytan” är inte stenröjd. De röjningsrösen som omnämns i fornlämningsregistret i samband med den stenröjda ytan har mest troligt att göra med den skogsbilväg som går genom Raä 442:1-2.

Syfte

Utredningens syfte var att utreda om fornlämningar berörs av planerad exploatering, d v s avgöra om det förekommer fasta fornlämningar inom det av länsstyrelsen angivna utredningsområdet, för den möjliga nya vägsträckningen av Honkavaaravägen. I syftet ingår också en beskrivning av eventuella fornlämningar och utmärkning av dessa i fält för att enklare identifiera dem. Även kulturlämningar i utredningsområdet kommer att registreras.

Ytterligare ett syfte med utredningen är att lämna synpunkter på om status för de tre registrerade lämningarna i området kan anses vara korrekt, inför framtida länsstyrelsebeslut.

Inriktning och problemformuleringar

Vid en utredning så är inriktningen främst att hitta och registrera fornlämningar och kulturlämningar. Med utgångspunkt i topografin och fornlämningsbilden bedömdes det före utredningen som troligt att lämningar framförallt i form av härdar, ristningar och lämningar av skogssamisk renskötsel kunde förekomma inom området. Förutom fornlämningar kunde också skogbrukslämningar och lämningar efter modernare renskötsel förekomma inom området.

Djupare problemformuleringar av lämningarna ingår inte i utredningens syfte.

Områdets förutsättningar

Topografi och naturlandskap

Utredningsområdet är beläget närmare 2 mil NNV om Pajala (bilaga 1:1) och har en total yta på ca 0,33 km² (335200 m²). Det är ungefär 1800 m långt och som mest nästan 300 m brett. Det sträcker sig från norr om byn till öster om byn Kaunisvaara. Detta utredningsområde ligger samtidigt söder och sydväst om sjön Kaunisjärvi. (Bilaga 1:3)

När det gäller topografin finns två huvuddrag i utredningsområdet. Längs med hela utredningsområdets längd finns en mer eller mindre tydlig kant mot en sluttning som vätter mot sjön i NÖ. Det innebär att det främst är den SV längsgående halvan av utredningsområdet som är plan och något så när torr. Det andra topografiska huvuddraget är den moränhöjd som ligger omedelbart Ö om en grustäkt i byn Kaunisvaaras östra utkant. Marken består där av stenig morän, med inslag av större stenblock, som ändå är mer eller mindre överväxta av undervegetationen. Det är också på den moränhöjden som Raä 442:1-2 ligger (bilaga 1:3). Resten av utredningsområdet består i huvudsak av sandiga marker, med mera inslag av moju närmare sjön man kommer i NÖ.

Växtligheten är i huvudsak barrskog (tallskog med inslag av gran, samt björk och andra lövträd) på de torrare områdena längst från sjön. Undervegetationen består av ett tjockt lager med bärris på de torrare områdena, vilket tillsammans med inslaget av lövträd och gran visar att marken även på de ställena är ganska fuktig. Det enda ställe som är litet torrare är platsen för Raä 442:1-2. Där är nästan bara tallskog och ett tjockt täcke med bärris.

På de lägre områdena nära sjön finns rikligt med lövskog och ännu mer rikligt med fuktkrävande undervegetation som t ex mossor, starrgräs och videsnår.

Området ligger mellan 160 och 170 m ö h, vilket innebär att det ligger på gränsen för högsta kustlinjen i området.

Historik och fornlämningsmiljö

Inom utredningsområdet finns sedan tidigare registrerat två platser med lämningar. Dessa lämningar är Raä 442:1 (Viste,), Raä 442:2 (Stenröjd yta), samt Raä 443:1 (rengärda). De två senare har fått statusen "Övrig kulturhistorisk lämning", medan den vistet har fått den antikvariska bedömningen "uppgift om" i Fornminnesregistret (FMIS). Alla lämningar som räknas upp i denna rapport ligger inom Pajala socken.

I utredningsområdets närhet, inom 1 km avstånd, finns "övriga kulturhistoriska lämningar" med följande sakord: Område med fossil åkermark, (Raä 444:1, område med sentida röjningsrösen enligt beskrivningen), Kåta (Raä 445:1 sentida enligt beskrivningen), Tjärdal (Raä 474:1), Kåta (Raä 440:1 Sentida, men med tradition om äldre användning enligt beskrivningen). Ingenting är registrerat som fornlämning inom 3 km avstånd till utredningsområdet.

Däremot finns registrerade fornlämningar drygt 3 km från utredningsområdet på de torrare sandmarkerna Ö och V om byn Kaunisvaara. Det rör sig då om (stenålders)boplatser, skärvstensförekomster, boplatsvallar, boplatsgropar, härdar och fångstgropar. Det finns också en fyndplats drygt 3 km söderut i byn Sahavaara, där 2 st Nordbottniska redskap har påträffats.

När havet stod som högst för omkring 10 500 år sedan (Lindén 2006:12), gick högsta kustlinjen genom utredningsområdet på ungefär 165 m höjd över nuvarande havsnivå (Bilaga 1:2). Sjön Kaunisjärvi var vid den tiden en del av en 2 – 5 km bred, men grund havsvik som kom in genom ett trångt sund i NÖ, där dagens Kaunisjoki letar sig österut mot Muonioälven. En stor del av utredningsområdet var täckt av vatten. Endast de SV delarna av utredningsområdet, där Honkavaara-vägen har sin nuvarande sträckning, samt den tidigare nämnda moränhöjden vid grustäkten, befann sig ovanför vattnet. De torra ytorna är dock inte idealiska för stenåldersboplatser, eftersom de består av endera består av

ganska stenig och blockig morän (moränhöjden), eller också är den låg och flack med finkornig sand som dränerar vatten dåligt. Det fanns bättre boplatslägen längre in i vikarna, t ex 6 km västerut från utredningsområdet räknat, vid Kaunisjokis dåtida utlopp i havsviken, där det finns fina sandmarker. Med tanke på det snabba landhöjningsförloppet – uppemot 8 höjdmeter per århundrade (Lindén 2006:12) – så blir inom ett eller två århundrade århundraden de också de fina, mera grovkorniga sandområdena vid Kaunisjoki 3 km längre österut frilagda, och de är mycket mera lämpade för bosättningar. Där finns också ett flertal boplatser registrerade.

Forskningshistorik

Det ekonomiska kartblad där utredningsområdet ligger och kartbladen kring det, har fornminnesinventerats av Riksantikvarieämbetet 1992, med påträffade lämningar som beskrivits ovan.

Norrbottnens museum gjorde år 2006 en riktad inventering i områdena kring Kaunisvaara, Pajala och Tärendö, där syftet var att söka efter Norrbottens äldsta boplatser i det s.k. *Mellan is och hav-projektet*. Vid det tillfället framkom inte några boplatser i omedelbar närhet till utredningsområdet, däremot påträffade ytterligare en boplatser vid Kaunisjoki 3 km österut. Syftet var främst att återbesöka redan kända boplatser och samla in brända ben för C¹⁴-datering av boplatser som kunde misstänktas vara uppåt 10 000 år gamla. Ingen av de tre boplatserna som daterades vid Kaunisjoki (Raä 452, Raä 1267 och Raä 456:1) nådde dock en så hög ålder som 10 000 år. Raä 452 var litet drygt 3000 år gammal, Raä 1267 var närmare 5000 år gammal och Raä 456 var omkring 1300 år gammal (Östlund 2006).

I en kulturmiljövårdsplan för Pajala kommun från 1991 så omnämns Kaunisvaara. Under rubriken *Förhistoriskt* sägs det att bergen Kaunisvaara och Sahavaara som tänkbara ursprungsområden för råmaterialet till de grönstensverktyg som finns i Tornadalen, från stenåldern. Under rubriken *Samisk kultur* nämns en vinterboplatser Känterova/Kaunisvaara (Algotsson & Sturk 1991:108), som i FMIS har kopplats samman med Raä 442:1-2. Känterova ligger emellertid enligt de ekonomiska kartorna 3 km österut vid Kaunisjoki. Efterledet ”-rova” (torr mark mellan ett rinnande vatten respektive ett stillastående vatten eller myr) passar dessutom detta område bättre än utredningsområdet.

Utredningens utgångspunkter

Arbetet utfördes enligt Norrbottens museums arbetsplan (Nbm dnr 263-2009, daterad 2009-06-16) vilken länsstyrelsen baserat sitt beslut på.

Arbetsplan

Utredningen för den eventuella nya sträckningen av Honkavaaravägen vid Kaunisvaara planerades dels som arkiv och litteraturstudier, dels i form av fältarbete i två etapper.

Etapp 1 innebar en okulär besiktning med hjälp av jordsond

Etapp 2 innebar grävning av provgropar med spade och skärslev, samt avbaning av undervegetation med hjälp av grävmaskin på platser där topografiskt läge och marktyp gav anledning att tro att boplatser utan synliga anläggningar kunde påträffas. Grävmaskinschakt i utredningsområdet skulle framför allt läggas i den stenröjda ytan (Raä 442:2) och mellan den ytan och rengärdet (Raä 443:1) Maximalt 7 schakt övervägdes. Maskinschaktning på dessa platser skulle dock utgå om det efter etapp 1 bedömdes att bärigheten i marken var för dålig för grävmaskin, eller att utredningsområdet på annat sätt var svårtillgängligt för grävmaskin. Istället skulle då arkeologtimmarna för maskinschaktningen fördelas om till provgropsgrävning.

Norrbottnens museum planerade också för möjligheten att använda metalldetektor i områden där osäkra lämningar påträffas, och i lägen som topografiskt sett är bra ur fornlämnings synpunkt samt i områden med kraftig markvegetation. Metalldetektor kan hjälpa till att hitta fyndmaterial vid t ex härdar, vilket underlättar bedömningen av osäkra anläggningar.

Dokumentationen skulle ske genom fotografier och anteckningar. Inmätningar skulle ske med hjälp av GPS/Handdator. Nya lämningar markeras med antingen blå-gula fornlämningsband för fornlämningar, eller röda band för kulturlämningar.

Metod och utförande

Utredningen vid Kaunisvaara utfördes dels genom förarbete i form av planering och förberedande arkiv- och litteraturstudier, dels genom fältarbete i två steg.

Förarbetet innebar kartstudier, sökande efter uppgifter om äldre markanvändning i Norrbottens museums arkiv, samt översiktliga litteraturstudier. Förarbetet gav det dock inte mer information än vilka kulturlämningar och fornlämningar som redan är kända sedan tidigare i området.

Fältarbetet var uppdelat i två etapper. där etapp 1 innebar en okulär besiktning av hela utredningsområdet med hjälp av jordsond. Jordsond används för att undersöka synliga strukturer i markytan, vilket är en enkel och effektiv metod för att upptäcka fornlämningar. Jordsond är även ett effektivt redskap till att bedöma osäkra lämningar, tolka jordartsskiktet och spåra konstruktionsdetaljer i dessa. Vid fältarbetets etapp 1 gick arkeologerna med 5-15 m avstånd mellan varandra. Det framgick då att stora delar av området var mycket fuktigare än de intryck man kan få av den ekonomiska kartan och vegetationskartan.

Efter etapp 1 gjordes bedömningen att etapp 2 var nödvändig att utföra på de två områdena med kända lämningar, Raä 442:1-2 och raä 443:1. Det är ytor där fornlämningar kunde finnas som inte syns ovan markytan, t ex härdar eller rester av grunder. Det omtalade vistet kunde inte hittas under steg ett, och lokalbefolkningen berättade att traditionen placerade byns första bofasta vid 1800-talets början på platsen där rengärdet fanns. Hans boende hade enligt sägnen blivit nedbränt i en konflikt. Några sådana lämningar kunde inte heller ses med blotta ögat, vilket motiverade en etapp 2 utredning.

Etapp 2 utfördes som provgrovsgrävning med spade och skärslöv för att frigöra marken från undervegetation och avgöra om fornlämningar fanns på de nämnda ytorna. Metalldetektor användes som hjälpmedel i försöken att hitta någonting som kan betecknas som fornlämning. Under etapp 2 grävdes 16 provgropar. Av dessa grävdes 13 i den stenröjda ytan (Raä 442:2) i sökandet efter spår efter vistet (Raä 442:1). På Raä 442:2 så grävdes provgroparna där metalldetektorn gett utslag (6 ställen), och sedan grävdes ytterligare 7 provgropar mellan de tidigare öppnade provgroparna för att täcka in ytan med en jämn spridning av schakt. Provgroparna lades på moränhöjdens topp på den planaste ytan, där vistet mest troligt kan ha legat, inte i någon sluttning. På platsen för rengärdet (Raä 443) grävdes 3 provgropar där metalldetektorn gett utslag. I övrigt sondades området noga efter kol eller annat som kunde indikera andra lämningar än ett rengärde. Provgroparna grävdes ca 1 x 1 m stora och 0,1 m djupt (Bilaga 1:3 och Bilaga 4). De handgrävda provgroparna återställdes innan fältarbetet avslutades.

Fältarbetet utfördes enligt arbetsplanen med undantag för det som redovisas under rubriken *avvikelser från arbetsplanen* (nedan).

Alla insatser och iakttagelser i fält dokumenterades i ord och bild. Samtliga nya lämningar registrerades (beskrevs och markerades på ekonomiska kartan), mättes in med handdator/GPS och markerades med röda band för kulturlämningar. Fotografering skedde i digital form. De nya lämningarna registrerades på RAÄ:s blankett för registrering i FMIS och i enlighet med RAÄ:s riktlinjer för detta.

Resultaten av inventeringen samt upptagna ytor mättes in med handdator/GPS. Ett digitalt underlag i ArcView skapades för framtida planering för länsstyrelsen.

Samtliga originalhandlingar, i det här fallet anteckningar och digitala fotografier, förvaras i Norrbottens museums arkiv och bildarkiv.

Avvikelser från arbetsplanen

Skelleftepik, ett redskap som utgörs av en smal metallstång som lättare än en sond tränger ner i marken. Skelleftepiken är ett effektivt hjälpmedel att söka av ytor efter sten, både längre ner i marken och genom tätare intervaller. Skelleftepiken användes inte denna gång eftersom marken var möjlig att känna av med vanlig jordsond, utom på tidigare nämnda moränhöjd som innehöll mycket naturlig sten, vilket försvårade användningen av Skelleftepik.. Områdena som kändes angelägna att känna av med stick-redskap var inte heller särskilt stora, och sonden gick bra att använda inom den begränsade ytorna där.

Bedömningen av utredningsområdet efter etapp 1 innebar att grävmaskin inte kom att användas vid etapp 2 av utredningen. Grävmaskin användes inte på grund av att det var för trångt mellan träden på Raä 442:2 och vid Raä 443. Dessutom kändes marken bitvis för blöt för att köra grävmaskin på, mellan dessa två lokaler. Bedömningen var det fanns risk för stora markskador på dessa blötare platser på grund av grävmaskinens vikt. Grävmaskinsinsatsen ersattes med provgrovsgrävning, kombinerat med avsökning med metalldetektor.

Resultat

Två nya kulturlämningar påträffades vid utredningen, bägge tjärdalar. Platserna för de tidigare registrerade lämningarna Raä 442:1 (uppgift om viste) och Raä 442:2 (stenröjd yta), samt Raä 443:1 (rengärde) märktes, precis som tjärdalarna, ut med röda band.

Inga fornlämningar påträffades under utredningen, varken vid den okulära besiktningen under etapp 1, eller vid grävningarna under etapp 2.

Lämningarna beskrivs på efterföljande sidor. Deras position kan ses på bilaga 1:3.

Beskrivning av lämningar

Nyupptäckt: Nr 1, Tjärdal



Foto: Olof Östlund © Norrbottens museum. Nbm accnr 2009:101:18

Lämningstyp:	Kemisk industri
Typ:	Tjärdal
Antikv. bedömn.:	Övrig kulturhistorisk lämning
Kategorier:	Industriell verksamhet och skogsbruk
Beskrivning:	Tjärdal, rund, 10 m diam, bestående av en invändig grop, rund, 5 m diam och 0,3 m dj, omgiven av en vall, 2,5 m br och 0,2-0,5 m h. Öppning mot SÖ. Utanför denna är en ränna, 6 m l, 1,5 m br och 1 m dj. På ömse sidor om ränna är vallar, 2 m br och 0,4 m h. Vid sondning i tjärdalens mitt framkom kol, under fyllnadsmassor, på 0,4-0,5 m dj. Tjärdalens vall skärs i NV av en skogsbilväg. Bevuxen med 8 stora tallar, lövsly, ungtallar, bärris och mossa
Terräng:	Svagt Ö-sluttande moränmark. Skogsmark, blandskog.
Orientering:	15 m Ö om asfaltvägen mellan Areavaara och Kaunisvaara
Koordinater (x/y):	7486589 / 1823037 ± 6,5 m (RT 90 2,5 gon V)
Kommentar:	–

Nyupptäckt: Nr 2, Tjärdal

Foto: Olof Östlund © Norrbottens museum. Nbm accnr 2009:101:02

Lämningstyp:	Kemisk industri
Typ:	Tjärdal
Antikv. bedömn.:	Övrig kulturhistorisk lämning
Kategorier:	Industriell verksamhet och skogsbruk
Beskrivning:	Tjärdal, rund, 9 m diam, bestående av en invändig grop, rund, 4 m diam och 0,3 m dj, omgiven av en vall, 2 m br och 0,1-0,6 m h. Öppning mot NÖ. Utanför denna är en ränna, 3 m l, 1,3 m br och 0,4 m dj. På ömse sidor om rännan är vallar, 1,0-1,5 m br och 0,4 m h. Vid sondning i gropens och vallens oskadade delar framkom kol. N om tjärdalen är en grop, oregelbunden, 5 x 3 m st och 0,3-0,5 m dj. SSÖ om tjärdalen är en sekundär jordhög. Bevuxen med ett 10-tal tallar, lövsly, bärris och mossa
Terräng:	Moränsluttning mot NNÖ. Skogsmark, blandskog.
Orientering:	7 m NNÖ om grusväg. (Honkavaaravägen)
Koordinater (x/y):	7495776 / 1823604 ± 6,7 m (RT 90 2,5 gon V)
Kommentar:	Tjärdalen är skadad. I dess mitt är ett 3x2 m stort sekundärt schakt (grävt med grävmaskin), samt en dumphög Ö om schaktet.

Raä 442:1, Uppgift om Viste

Moränhöjden, platsen för Raä 442:1-2. Till höger i bilden ser man kanten på grustäkten.
Foto: Mirjam Jonsson
© Norrbottens museum.
Nbm accnr 2008:552:003

Utdrag ur beskrivning ur Riksantikvarieämbetets FMIS:

Lämningstyp:	Viste
Antikv. bedömn.:	Uppgift om
Osäker position:	Ja
Osäker utbredning:	Ja
Kategorier:	Boplatser och visten
Beskrivning:	1) Lappviste, uppgift om. Enligt tidigare uppgifter och Victor Sevä, Kaunisvaara, har en gammal vinterboplatz och fiskeplats funnits på SV stranden av Kaunisvaara. Vid inventeringstillfället 1992 påträffades på platsen 2) Röjd yta... (se fortsättning nedan under rubriken Raä 442:2)
Terräng:	Upphöjning på grusplåtå och låg sluttning mot ÖNÖ. Gräns mellan-grustag i SV, åkermark i SÖ och skogsmark i NÖ (talldominerad blandskog).
Koordinater (x/y):	7495943 / 1823513 (RT 90 2,5 gon V)

Utredningen 2009:

Vid utredningen 2009 framkom i Raä 442:1 inga spår efter någonting som kan sägas vara en fornlämning. Vi hittade inte någon härd eller någonting annat som kan sägas ha fornlämningsstatus på platsen. Där fanns enbart plåthinkar, taggråd och annat järnskrot av sent datum, ca 1950-tal eller senare (Bilaga 4). På platsen finns idag inget gräs, inga enbuskar eller videbuskar som kunde ses 1992, och ingen grind eller staket kunde heller ses. Den översta, plana, delen av moränhöjden avsåktes med hjälp av sond och metalldetektor, samt genom handgrävda provgropar. De sluttande delarna av moränhöjden avsåktes okulärt och med sonder. Moränhöjdens topp må vara plan, och vistet (Raä 442:1) ska enligt FMIS ligga på en stenröjd yta, (Raä 442:2), men den ”stenröjda ytan” innehåller fortfarande mycket sten, vilket gör den knölig, och den inbjuder inte till att slå upp en kåta på utom möjligen just vid kanten av det som idag är ett grustag, där det är något mindre stenigt, men inte heller där hittade vi spår efter något viste t ex rester av någon härd i en kåtakonstruktion. Vi påträffade inte heller några rester efter någon annan bostadskonstruktion på platsen.

Status Raä 442:1:

Vistets status som övrig kulturhistorisk lämning anser Norrbottens museum vara högst tveksam, eftersom inga fysiska lämningar efter ett sådant kunde påträffas på platsen. Dess status som övrig kulturhistorisk lämning bör tas bort.

Raä 442:2, stenröjd yta

Skogsbilvägen som går över moränhöjden och Raä 442:2. Mitt i bild ser man ett av röjningsrösen. Foto: Mirjam Jonsson © Norrbottens museum. Nbm accnr 2009:101:05



Röjningsröse norr om skogsbilvägen. Foto: Mirjam Jonsson © Norrbottens museum. Nbm accnr 2009:101:06

Utdrag ur beskrivning ur Riksantikvarieämbetets FMIS:

Lämningstyp:	Röjd yta
Antikv. bedömn.:	Övrig kulturhistorisk lämning
Kategorier:	Boplatser och visten. Övriga lämningstyper
Beskrivning:	...2) Röjd yta rund, 57 m diam, ställvis omgiven av en vall, 1 m br och 1 m h, bestående av tre röjningsrösen vid N kanten. I SV iaktogs rester av trägrind eller staket. Bevuxen med gräs samt en- och videbuskar samt björksly. Platsen är störd av sentida aktivitet och avfall.
Terräng:	Upphöjning på grusplatå och låg sluttning mot ÖNÖ. Gräns mellan-grustag i SV, åkermark i SÖ och skogsmark i NÖ (talldominerad blandskog).
Koordinater (x/y):	7495946 / 1823507 (RT 90 2,5 gon V)

Utredningsresultat år 2009

Vistet (Raä 442:1) bedömdes under fornminnesinventeringen ligga på en stenröjd yta och ska enligt beskrivningen i FMIS vara 57 m i diameter. Den översta delen av moränhöjden kontrollerades i sökandet efter vistet noga med sond, metalldetektor och genom grävning av provgropar. Det stod klart att det som angivits som en 57 m stor och rund "stenröjd yta" inte alls var särskilt stenröjd. Under blåbärs- och lingonris är marken ganska knölig med sten, utom just närmast grustäkten i väster. Rösena vid norra kanten av Raä 442:2, ligger dock väl långt bort om det är ytan vid grustäkten som har röjts. Det är onödigt jobbigt att bära sten i 50 m om man bara vill röja bort den från en mindre yta. Rösena har mest troligt att göra med den skogsbilväg som sträcker sig genom området från grusgropen i väster och vidare österut, det är alltså mest troligt att det är skogsbilvägen som är stenröjd. Rösena är inte bevuxna eller störda av träd, och de stenar i rösena som är synliga och inte är övervuxna med ris eller ung-rönnar, de stenarna saknar lavtillväxt vilket gör det troligt att de inte legat där särskilt många årtionden.

Status Raä 442:2

Den stenröjda ytan är inte alls att betrakta som en sådan, och Norrbottens museum anser att dess status som övrig kulturhistorisk lämning bör tas bort.

Raä 443:1, Rengärde

Foto: Mirjam Jonsson © Norrbottens museum
Nbm accnr 2009:101:08

Utdrag ur beskrivning ur Riksantikvarieämbetets FMIS:

Lämningstyp:	Rengärde
Antikv. bedömn.:	Övrig kulturhistorisk lämning
Kategorier:	Boplatser och visten
Beskrivning:	Rengärda(?), 105 x 72 m (N-S), bestående av åtta öppningar, oregelbundet rektangulära eller ovala, 11-55 m l och 7-16 m br, begränsade från varandra av träd. Beväxt ställvis rikligt med mossa, gräs, mjölke, vinbärsbuskar i den centrala NÖ slutningen samt rönnar, björkar, granar och tallar. Området kan höra till den på trakten kända traditionen om vinterbosättning på SV stranden av sjön.
Terräng:	Fuktig mark svagt sluttande mot sjö i NÖ. Skogsmark (blandskog).
Koordinater (x/y):	7496199 / 1823448 (RT 90 2,5 gon V)

Utredningsresultat år 2009:

Raä 443:1, är beskrivet som ett Rengärde vid inventeringen 1992. De öppna ytorna med annorlunda vegetation finns fortfarande kvar, även om vi inte kunde hitta några vinbärsbuskar. Ytorna är synliga ungefär som de kunde ses under vid den tidigare inventeringen. Av lokalbefolkningen fick vi tips om att även andra lämningar än själva renhägnet kunde finnas på platsen (se under rubriken *Tradition*, nedan). Raä 443:1 söktes igenom med metalldetektor och med provgropar där detektorn gett utslag. Dessutom söktes området noga igenom med jordsond i jakt på brandlager och efter eventuella bostadslämningar. Ingenting sådant kunde hittas på platsen. Jordlagren är naturligt avsatta med blekjord och rostjord, och där fanns inget träkol. Det som påträffades med metalldetektor var enbart modernt metallskräp i form av ståltråd och burkar (Bilaga 4).

Status Raä 443:1

Vi påträffade inte några andra lämningar på platsen, men den annorlunda vegetationen och öppningarna i skogen gör att bedömningen som rengärde fortfarande kan sägas vara korrekt, liksom dess status som övrig kulturhistorisk lämning.

Tradition om Raä 442:1, Raä 442:2 och Raä 443:1

Raä 442:1 och Raä 442:2

”Vistet” är enligt något motstridiga uppgifter från olika representanter från samebyn och från lokalbefolkningen grundat 1901, och övergavs när byn Kaunisvaara utvidgades på 1910-talet. Det hade alltså en väldigt kort brukningstid. Årtalet 1901 kan emellertid lika gärna höras till den rest av en kåta, d v s ett viste (Raä 440), som ligger öster om Kaunisjärvi. Det finns också en uppgift från lokalbefolkningen om att platsen på moränhöjden, där Raä 442:1 finns, har använts som rengärde, och senare som fårhägn. Vistet ska då istället ha legat på den plats där den östligaste gården vid Honkavaaravägen ligger idag (utanför utredningsområdet).

Raä 443:1

Enligt Edit Levisdotter Kostets genomgång av kyrkoböcker skifteshandlingar och domstolsprotokoll, så ska den förste bofaste ha hetat Hans Mikkelsen Lahti Wänkkö, även kallad ”Laukka-Hannu”. Han ska ha byggt en stuga vid Kaunisjärvi i Kaunisvaara, men denna första byggnad brändes ned av Kieksi-bornas när han inte var hemma. (Levisdotter-Kostet, 1997). Enligt obekräftade uppgifter ska Lauka Hannu först ha byggt en bostad ”nere vid sjön”, innan han flyttade plats för sitt boende i byn. Bägge dessa bostäder ska alltså ha blivit nedbrända. (Ur Kaunisvaara byaförenings 200-års jubileumsskrift *Kaunisvaara 1800-2000*). Enligt traditionen ska en av de stugor (den första?) som bränts ned av Kieksi-bornas ha legat vid sjön. Ett förslag från lokalbefolkningen om var denna byggnad ska ha legat, är på platsen för Renhägnet (Raä 443:1). Om där hade bränts ned en bostad borde vi kunnat hitta kol med hjälp av sonerna, men ingenting sådant framkom i rengärdet. Inget träkol eller några byggnadsrester påträffades.

I de motstridiga uppgifterna från lokalbefolkningen skulle det också kunna vara denna rengärda som senare använts som fårhägn.

Kulturhistorisk tolkning

I Arkeologi i Norrbotten (1998) efterfrågas en bättre bild av den samiska byggtraditionen. Vid den här utredningen var det inte möjligt att bidra till en sådan eftersom inga fysiska rester efter vistet påträffades (1998:57).

De ytor som finns inom utredningsområdet förefaller till stor del i marktyp, topografi och läge, att vara ett oattraktivt område under förhistorisk tid. Under historisk tid börjar spår av mänsklig verksamhet framträda i området i form av fysiska lämningar (tjärdalarna och renhägnet som senare kom att användas för fårskötsel), och även traditioner om byns första innevånare.

Slutsats/Vidare undersökningar

Norrbottens museum anser att de två tjärdalar som påträffades vid utredningen kan sägas vara tillräckligt dokumenterade för framtiden med fotografier och beskrivningar. Inte heller Raä 442:1 och 442:2 känns angelägna att lägga ner mer tid på, speciellt som rösenas förmodligen är röjningsrösen från brytandet av vägen, och inga fysiska spår av vistet påträffades. Den dokumentation som utförts i form av fotografering och beskrivningar, kombinerat med tidigare beskrivningar i fornminnesregistret måste anses vara tillräcklig. Inte heller Rengärdet Raä 443 känns angeläget att lägga ner mer tid på, eftersom dokumentationen i ord och bild måste anses vara tillräcklig.

Norrbottens museum anser att det inte finns någon anledning för att Raä 442:1 och 442:2 ska ha kvar sin status som ”övrig kulturhistorisk lämning”, med tanke på att inga fysiska lämningar påträffats i utredningen som styrker den tidigare bedömningen av dem.

Norrbottens museum bedömer att inga hinder finns för den tilltänkta exploateringen. Den slutgiltiga bedömningen av området åligger dock Länsstyrelsen i Norrbottens län.

Utvärdering

Hela den beräknade fältarbetstiden för etapp 1 användes vid den okulära besiktningen; 26 arbetstimmar av 26. I etapp två togs arbetet med grävmaskin bort, men ersattes med motsvarande timmar handgrävning av provgropar och sökning med metalldetektor. Av den beräknade tiden för etapp 2 användes hela fältarbetstiden; 14 arbetstimmar av 14. Restiden blev 18 timmar helt enligt beräkningarna, och även tiden för projektledning överensstämde med de beräknade 2 arbetstimmar i arbetsplanen.

Luleå 2009-10-23

Olof Östlund

Arkeolog

Referenser

Publicerade källor

Algotsson, Åsa & Sturk, Bror-Tommy (1992). *Kulturmiljövårdsplan för Pajala kommun 1991*. Pajala.

Arkeologi i Norrbotten - en forskningsöversikt. Länsstyrelsen i Norrbottens län Rapportserie Nr 14/1998. Luleå.

Lindén, Mattias (2006). *Glaciodynamics, deglacial landforms and isostatic uplift during the last deglaciation of Norrbotten, Sweden*. Lundqua Thesis 54. Lund 2006.

Östlund, Olof (2006). *Rapport. Mellan is och hav. De första riktade fältsökningarna efter kustnära boplatser från äldre mesolitikum i Norrbotten*. Luleå. Norrbottens museum dnr 477-2006

Övrig litteratur

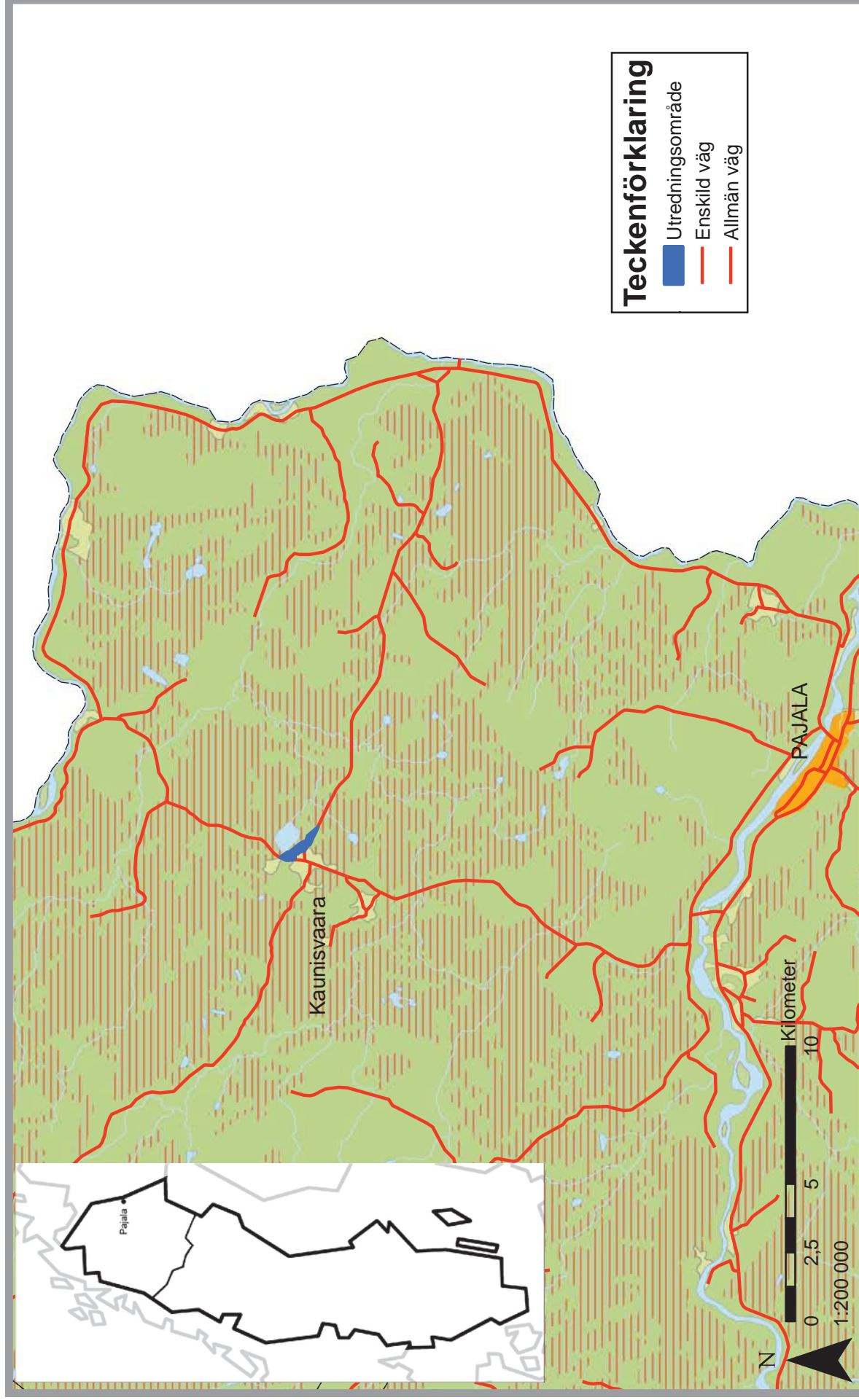
Kaunisvaara 1800-2000. Kaunisvaara byaförening. Kaunisvaara 2000.

Levisdotter Kostet, Edit (ca 1997). *Kaunisvaara. Vi var de första!*. Pajala.

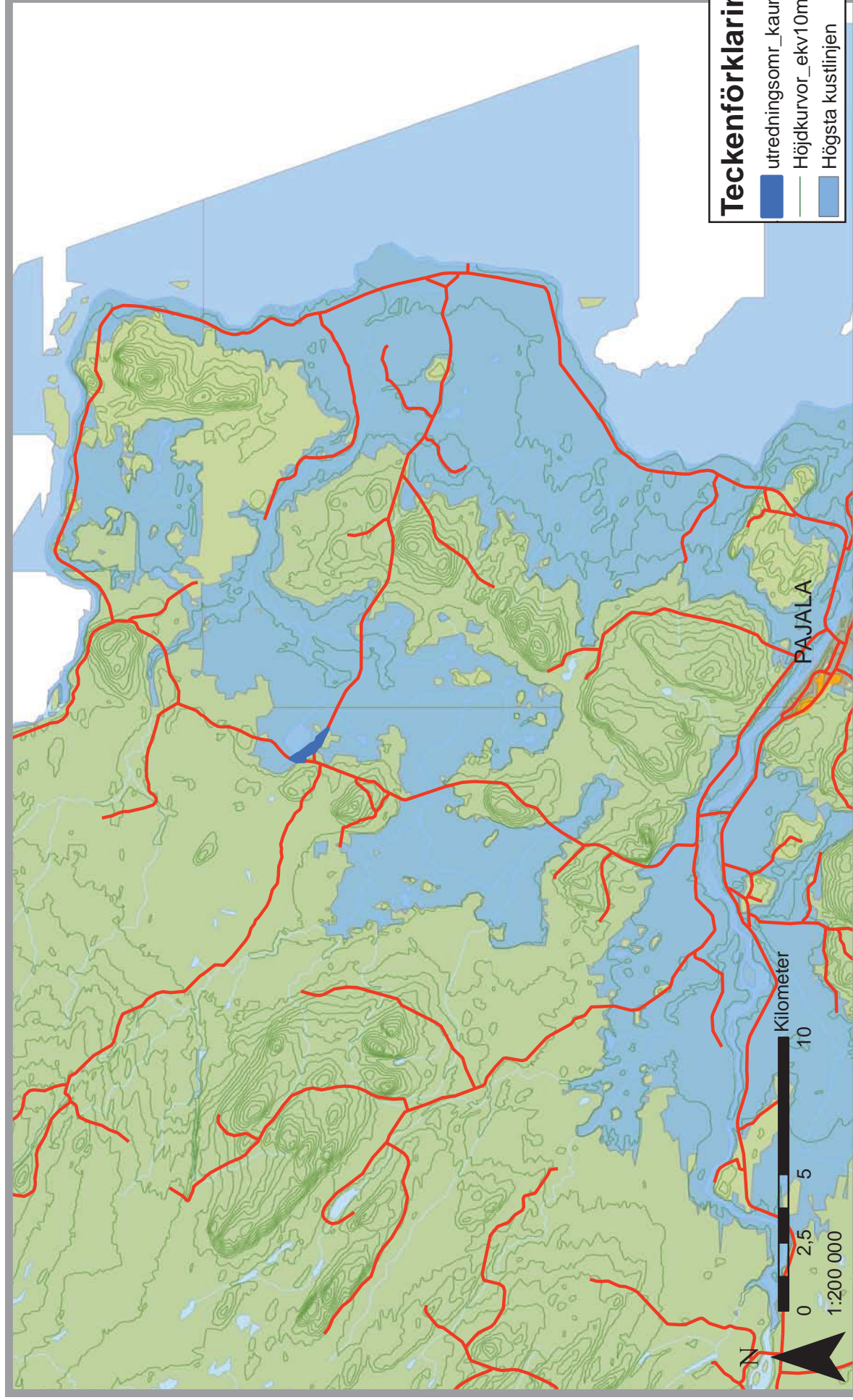
Bilagor

1. Kartor
 - 1.1 Översikt aktuellt utredningsområde i Pajala kommun.
 - 1:2 Utredningsområdet och högsta kustlinjen.
 - 1:3 Fornlämningsbild och nyregistrerade lämningar.
2. Fotolista
3. Lämningslista
4. Lista Provgropar.

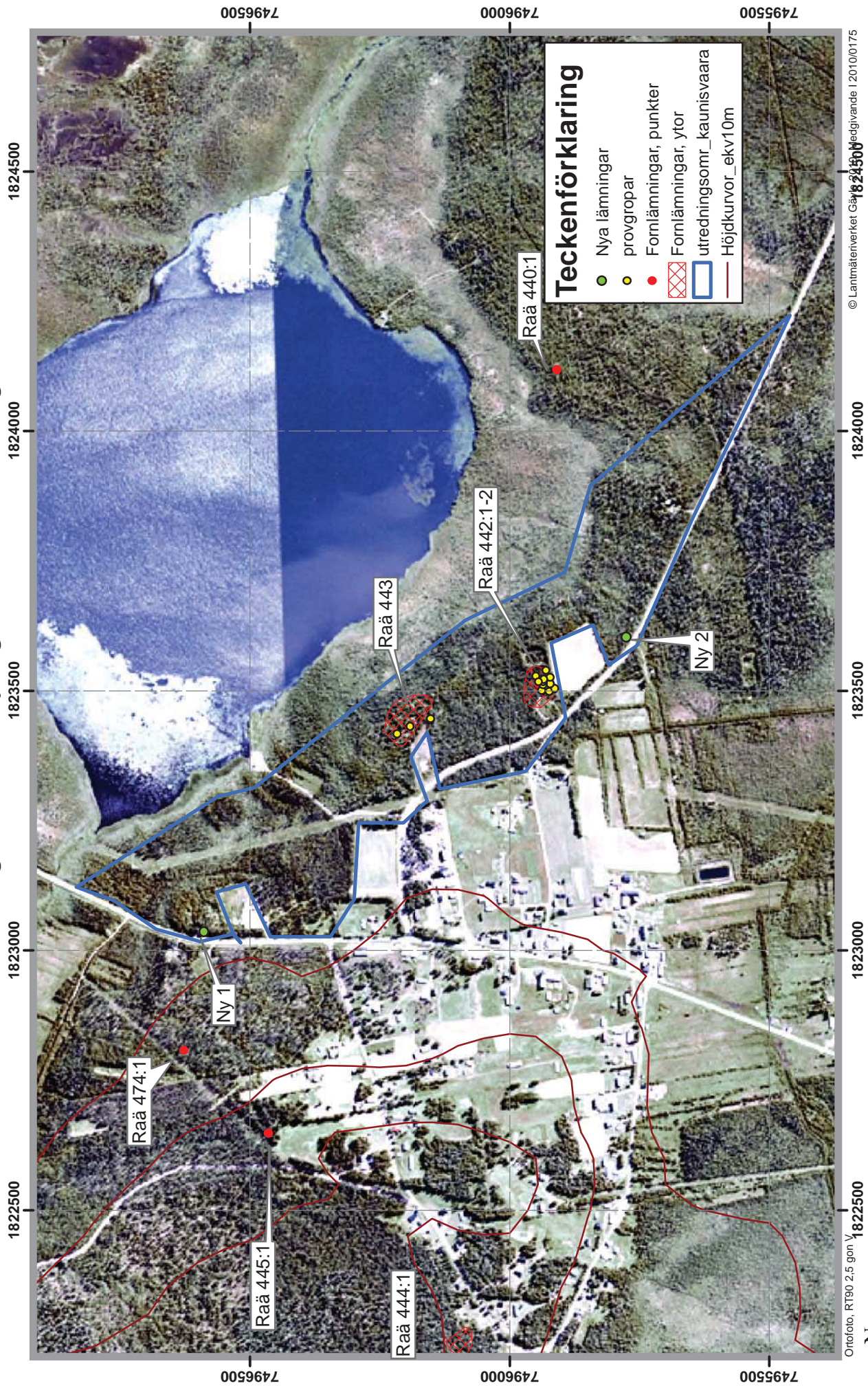
Aktuellt utredningsområde Kaunisvaara, Pajala kommun



Utredningsområdet och högsta kustlinjen



Fornlämningsbild och nyregistrerade lämningar



Teckenförklaring

- Nya lämningar
- provgropar
- Fornlämningar, punkter
- ▨ Fornlämningar, ytor
- utredningsomr_kaunisvaara
- Höjdkurvor_ekv10m

© Lanmäterverket Gäddgövdavägen 12010/0175



Fotolista Kaunisvaara

Acc nr: 2009:101:01-19

Fotografer: Olof Östlund (OÖ) och Mirjam Jonsson (MJ)

Fet markering av text i listan anger vilka bilder som är med i rapporten.

<u>Acc nr</u>	<u>Motiv</u>	<u>Taget från</u>	<u>Fotograf</u>
2009:101:01	Tjärdal, lämning nr 2. Den rödlila ryggsäcken är i tjärdalens mitt och Mirjam Jonsson sitter på dess vall.	SSÖ	OÖ
2009:101:02	Tjärdal, lämning nr 2. Ryggsäcken är i tjärdalens mitt och Mirjam Jonsson står på dess vall.	V	OÖ
2009:101:03	Raä 442:1-2. Uppgift om viste och "Stenröjd yta". Ytans högsta del i SV.	NV	MJ
2009:101:04	Raä 442:1-2. Uppgift om viste och "Stenröjd yta". Ytans högsta del i SV.	N	MJ
2009:101:05	Raä 442:2. "Stenröjd yta". Ytans lägre del i NÖ. Här ser man också ett av röjningsröse.	NV	MJ
2009:101:06	Raä 442:2. "Stenröjd yta". Närbild på ett av röjningsröset i ytans N utkant.	S	MJ
2009:101:07	Raä 442:2. "Stenröjd yta". Närbild på ett av vall eller snarare röjningsröse i ytans lägre del i NÖ.	V	MJ
2009:101:08	Raä 443. "Rengärde". Den södra sidan av Raä 443:s mittersta öppna yta. På bilden syns Olof Östlund. Mossor och gräs skiljer mot den omkringliggande skogsmarken	VSV	MJ
2009:101:09	Raä 443. "Rengärde". Öppen yta i Raä 443:s västra utkant..	V	MJ
2009:101:10	Raä 443. "Rengärde". Öppen yta i Raä 443:s södra utkant. Mossor och gräs skiljer mot den omkringliggande skogsmarken	V	MJ
2009:101:11	Raä 443. "Rengärde". Öppen yta i Raä 443:s östnordöstra utkant. Mossor och gräs skiljer mot den omkringliggande skogsmarken	S	MJ
2009:101:12	Raä 443. "Rengärde". Öppen yta i Raä 443:s norra utkant. Mossor och gräs skiljer mot den omkringliggande skogsmarken	Ö	MJ
2009:101:13	Raä 443. "Rengärde". Raä 443:s norra begränsning. Här börjar vegetationen återgå till det normala med olika sorter av bärris.	S	MJ
2009:101:14	Raä 442:1-2. Uppgift om viste och "Stenröjd yta". På vänstra sidan av bilden syns kant på grustäkt söder om Raä 442. På bilden syns också en dumpad hundkoja.	SSV	OÖ
2009:101:15	Skogen norr om Raä 442:1-2 i riktning mot Raä 443. 175 m skiljer de två platserna åt, och marken blir lägre och fuktigare i området mellan dem.	S	OÖ
2009:101:16	Kraftledningsgata mot Kaunisjärvi. Man kan tydligt se hur marken blir lägre norrut, ju närmare sjön man kommer.	S	OÖ
2009:101:17	Skog öster om kraftledningsgatan, mellan kraftledningsgatan och Raä 443. Vänster i bild så börjar marken slutta nedåt mot ett område med blötare mark intill sjön.	VNV	OÖ
2009:101:18	Tjärdal, lämning nr 1. Skogsvägen skär ytterkanten av tjärdalens vall i NV. Mirjam Jonsson står utanför vällen.	NNV	OÖ
2009:101:19	Tjärdal, lämning nr 1. Fotografen står på den NV vällen och fotograferar utsläppsrännans öppning i SÖ. Mirjam Jonsson står i rännan på utsidan av vällen.	NV	OÖ

Lämningslista Nyregistrerade lämningar

Arkeologisk utredning inför anslutning av gruvverksamhet till befintlig väg, den sk Honkavaaravägen, på fastigheterna Kaunisvaara S:2, 16:3, 16:5, 16:6, 16:7 och 28:1, Pajala socken och kommun, Västerbottens län, Norrbottens län

Uppdragsgivare: Northland Resources Inc.

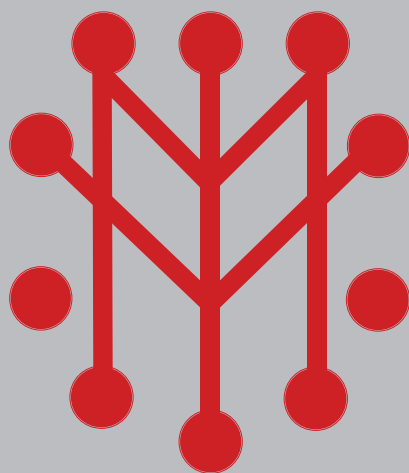
Nr	Lämningstyp	Beskrivning	Antikvarisk bedömning	Åtgärdsförslag
-1	Kemisk industri	Tjärdal, rund, 10 m diam, bestående av en invändig grop, rund, 5 m diam och 0,3 m dj, omgiven av en vall, 2,5 m br och 0,2-0,5 m h. Öppning mot SÖ. Utanför denna är en ränna, 6 m l, 1,5 m br och 1 m dj. På ömse sidor om ränna är vallar, 2 m br och 0,4 m h. Vid sondning i tjärdalens mitt framkom kol, under fyllnadsmassor, på 0,4-0,5 m dj. Tjärdalens vall skärs i NV av en skogsbilväg. Bevuxen med 8 stora tallar, lövsly, ungtallar, bärris och mossor GPS: x7496588,584 / y1823036,932	Övrig kulturhistorisk lämning	Behöver ej dokumenteras ytterligare inför eventuell exploatering
-2	Kemisk industri	Tjärdal, rund, 9 m diam, bestående av en invändig grop, rund, 4 m diam och 0,3 m dj, omgiven av en vall, 2 m br och 0,1-0,6 m h. Öppning mot NÖ. Utanför denna är en ränna, 3 m l, 1,3 m br och 0,4 m dj. På ömse sidor om rännan är vallar, 1,0-1,5 m br och 0,4 m h. Vid sondning i gropens och vallens oskadade delar framkom kol. N om tjärdalen är en grop, oregelbunden, 5 x 3 m st och 0,3-0,5 m dj. SSÖ om tjärdalen är en sekundär jordhög. Bevuxen med ett 10-tal tallar, lövsly, bärris och mossor GPS: x7495775,551 / y1823604,197	Övrig kulturhistorisk lämning	Behöver ej dokumenteras ytterligare inför eventuell exploatering

Provgropslista

Arkeologisk utredning inför anslutning av gruvverksamhet till befintlig väg, den sk Honkavaaravägen, på fastigheterna Kaunisvaara S:2, 16:3, 16:5, 16:6, 16:7 och 28:1, Pajala socken och kommun, Västerbottens län, Norrbottens län

Uppdragsgivare: Northland Resources Inc.

Provgrop Nr	Position X och Y RT90 2,5 gon V	Fynd	Metaldetektor
<u>Raä 443:1</u>			
1	X7495938 Y1823501	Hagelpatronhylsa	Ja
2	X7495027 y1823508	-	Nej
3	X7495924 Y1823499	-	Nej
4	X7495913 Y1823505	Hagelpatronhylsa	Ja
5	X7495922 Y1823513	-	Nej
6	X7495935 Y1823514	-	Nej
7	X7495936 Y1823513	-	Nej
8	X7495935 Y1823518	-	Nej
9	X7495922 Y1823526	Foliepåse	Ja
10	X7495930 Y1823523	Stenblock (troligtvis med hög halt av malm)	Ja
11	X7495930 Y1823540	Taggtråd	Ja
12	X7495950 Y1823529	Järnbalk med L-profil	Ja
13	X7495944 Y1823518	Metallhink	Ja
<u>Raä 442:2</u>			
14	X7496191 Y1823431	Ståltråd	Ja
15	X7496217 Y1823417	Botten på konservburk	Ja
16	X7496152 Y1823447	Konservburk	Ja



Norrbottnens museum
Box 266, Storgatan 2, 971 08 Luleå
Telefon 0920-24 35 02
Fax 0920-24 35 60
norrbottnens.museum@nll.se
www.norrbottnensmuseum.se