

Rapport 2009:15

# SÄRSKILD ARKEOLOGISK UTREDNING

## Pirttivuopio

Inför detaljplaneläggning av ett område inför planerad turistanläggning strax V om byn Pirttivuopio. Fastigheten Jukkasjärvi kronoöverloppsmark 1:1, Kiruna kommun, Lapplands landskap, Norrbottens län.



**Norrbottens museum**  
Frida Palmbo

Dnr 110-2009  
Lst dnr 431-2307-09

# RAPPORT

## Tekniska uppgifter

Län:	Norrbotten
Landskap:	Lappland
Kommun:	Kiruna
Socken:	Jukkasjärvi
Fornlämning nr:	Raä 2512 (tillfälligt id -01, -02, -03), Raä 2513 (tillfälligt id -4), Raä 2514 (tillfälligt id -5)
Fornlämning typ:	Boplats (Härd, 3 st), Härd, Kåta
Fastighet:	Jukkasjärvi kronoöverlopsmark 1:1
Ek. karta:	29I 6-7 i-j Kebnekaise
Länsstyrelsens (beslut) dnr:	431-2307-09
Norrbottens museum dnr:	110-2009
Uppdragsgivare/finansiär:	Kiruna kommun
Typ av uppdrag:	Särskild arkeologisk utredning
Fältarbetsledare:	Frida Palmbo
Fältpersonal:	Lars Backman
Rapportansvarig:	Frida Palmbo
Underkonsulter:	-
Fältarbetstid inkl resor	16 fältarbetstimmar, 6-7 juli 2009
Rapporttid:	5 arbetsdagar för 1 person (40 arbetstimmar varav 8 timmar avslut rapport)
Fyndhantering:	- 4 arbetsdagar för en person (32 arbetstimmar, varav 8 timmar avslut rapport)
Koordinater:	X 7535234,778 /Y 1642761,283, områdets SV punkt, User grid WGS 84, Rikets nät, RT 90 2,5 gon V
Höjd över havet:	ca 500-525 m
Undersökt yta:	ca 34 153 m <sup>2</sup>
Analyser:	-
Datering:	-
Fynd:	-
Foto:	Acc nr: 2009:49:1-34
Ritningar:	-
Dokumentationsmaterial:	Fältanteckningar, originalhandlingar och bilder förvaras i Norrbottens museums arkiv och bildarkiv.
Digital programvara:	ArcGIS 9.3, MS Office, Adobe Photoshop Elements 4.0, Fält-GIS, ArcPad 7.0.1.

Foto på framsida: Kåta, Raä 2514. Foto från S, acc nr 2009:49:4, © Norrbottens museum, Lars Backman

# Innehållsförteckning

<b>RAPPORT .....</b>	<b>1</b>
<b>Tekniska uppgifter .....</b>	<b>1</b>
<b>Innehållsförteckning .....</b>	<b>2</b>
<b>Inledning .....</b>	<b>3</b>
<b>Sammanfattning .....</b>	<b>3</b>
<b>Syfte och inriktning .....</b>	<b>3</b>
Ambitionsnivå.....	3
<b>Områdets förutsättningar.....</b>	<b>3</b>
Topografi och naturlandskap .....	3
Fornlämningsmiljö .....	4
Forskningshistorik .....	5
Muntlig tradition.....	6
<b>Undersökningens utgångspunkter .....</b>	<b>6</b>
Metod och utförande .....	6
Avvikelser från undersökningsplanen .....	7
<b>Resultat .....</b>	<b>8</b>
Undersökningsresultat .....	8
<b>Vetenskaplig tolkning .....</b>	<b>10</b>
<b>Vidare undersökningar .....</b>	<b>11</b>
<b>Utvärdering .....</b>	<b>13</b>
<b>Referenser .....</b>	<b>14</b>
Publicerade källor .....	14
Opublicerade källor .....	14
<b>Bilagor .....</b>	<b>14</b>

## Inledning

Norrbottens museum har under perioden 6-7 juli 2009 utfört en särskild arkeologisk utredning på fastigheten Jukkasjärvi kronoöverloppsmark 1:1, Jukkasjärvi socken, Kiruna kommun, Lapplands län, med anledning av att Kiruna kommun arbetar med en detaljplaneläggning av ett område inför planerad turistläggningsstrax V om byn Pirttivuopio. Utredningen utfördes på begäran av Kiruna Kommun, efter beslut av Länsstyrelsen i Norrbottens län (431-2307-09) med utgångspunkt i områdets läge, topografi och markslag samt fornlämningsbild i liknande områden. Arbetet utfördes av Frida Palmbo och Lars Backman.

## Sammanfattning

Vid utredningen påträffades en boplats bestående av tre härdar (Raä 2512, tillfälligt id -1, -2 och -3) och en härd (Raä 2513, tillfälligt id -4) vilka fått status fast fornlämning samt en kåta av relativt ny karaktär som har fått status övrig kulturhistorisk lämning (Raä 2514, tillfälligt id -5).

## Syfte och inriktning

Syftet med utredningen var att undersöka förekomst av fasta forn- och kulturlämningar inom det aktuella utredningsområdet samt fastställa deras status. Lämningarna skulle även markeras i fält; fornlämningar med blå-gula fornlämningsband samt kulturlämningar med röda märkband. Syftet med utredningen är även att ta fram ett fullgott besluts- och planeringsunderlag för den fortsatta processen inom exploateringsområdet. De huvudsakliga målgrupperna för den arkeologiska utredningen utgörs av länsstyrelsen, andra myndigheter, Kiruna kommun och andra undersökare.

Den arkeologiska potentialen för aktuell utredning grundar sig dels i de typer av fornlämningar som är kända sedan tidigare i utredningsområdets omgivning och dels ur topografisk synpunkt.

## Ambitionsnivå

Utredningen ska utföras med en hög ambitionsnivå då aktuellt område är lokaliserat i ett arkeologiskt och kulturhistoriskt intressant område. Länsstyrelsen kan inte utesluta att fast fornlämning kan beröras av arbetsföretaget.

## Områdets förutsättningar

### Topografi och naturlandskap

Utredningsområdet är beläget omkring 600 m V om byn Pirttivuopio och N om väg 870 (väg mellan Kiruna och Nikkaluokta) och har en total yta på ca 34 153 m<sup>2</sup>. Aktuellt område är beläget ca 500-525 m ö h och är därmed beläget ovanför högsta kustlinjen. Vegetationen i området utgörs framförallt av kraftig markvegetation, björk och vide (mossrik björkskog).

I de torrare och högre belägna delarna i NÖ av aktuellt utredningsområde förekommer inslag av tall. Terrängen utgörs av mindre kuperad mark som sluttar mot Paittasjärvi och viken Pirttivuopio i S. Strax intill V delen av området finns en mindre jock, Alep Tjabbe (Alip Čabbi). Området består till stor del av stenig moränmark.



*Nbm acc nr 2009:49:12 © Norrbottens museum. Miljöbild, område för boplats Raä 2512 (tre härdar). Fotograf: Lars Backman.*



*Nbm acc nr 2009:49:19 © Norrbottens museum. Miljöbild vid bäcken i utredningsområdets NV del). Foto från NV. Fotograf: Frida Palmbo.*

### **Fornlämningsmiljö**

Aktuellt område har inte genomgått någon fornminnesinventering men under 2006 utförde projektet Skog och Historia en inventering i närområdet. Då inventerades främst området S om väg 870. I närområdet till aktuellt utredningsområde finns ett flertal forn- och kulturlämningar registrerade. De utgörs främst av härdar, kåtor och kokgropar. Dessutom finns en fyndplats där en flathuggen pilspets hittats, en somrargrav samt en boplatsgrop (bilaga 1:1). Kokgroparna i området varierar i form,

det finns runda, ovala och rektangulära kokgropar i närområdet. De rektangulära kokgroparna som har undersökts i Norrbottens län har samtliga daterats till vikingatid och kan därmed ses som en indikation på järnåldersbebyggelse.

I liknande miljöer runt om Kiruna finns ett antal boplatser registrerade med fynd av främst skörbränd sten och stenmaterial i kvarts och kvartsit. Klas-Göran Selinge har bl a i antecknat i beskrivningen för Raä 160 i Jukkasjärvi socken (ca 4 mil SÖ om aktuellt utredningsområde), att sträckningen längs med Kalixälven endast är stickprovsinventerat under 1976 års fornminnesinventering och att många lämningar inte är granskade. Selinge efterfrågar även en inventering längs med hela Kalix älvs sträckning till Nikkaluokta. Utredningen i aktuellt utredningsområde utgör endast en mycket liten del av det område som bör inventeras längs med Kalixälvens sträckning till Nikkaluokta.

I Puoltsa, ca 3 mil från aktuellt utredningsområde, finns en av få jordbruksbygder så långt in i Sverige. I byn finns även den äldsta bebyggelsen kvar i ursprungligt skick. Kulturmiljön i detta område anses ha högt kulturhistorisk värde (Burman 1998:473).

Den arkeologiska potentialen hos arbetsföretaget grundar sig dels i de typer av forn lämningar som är kända sedan tidigare i närområdet kring aktuellt utredningsområdet och dels ur topografisk synpunkt. Det finns en möjlighet att påträffa lämningar från varierande tidsperioder. Inom utredningsområdet kan främst härdar, kåtor, fångstgropar och förvaringsanläggningar förväntas, men även lämningar efter skogsbruk och modernare renskötsel kan förekomma. Då det dessutom finns rektangulära kokgropar i området samt att dessa lämningar indikerar järnåldersbebyggelse finns även möjligheten att påträffa äldre lämningar inom aktuellt utredningsområde.

I Arkeologi i Norrbotten (1998) efterfrågas en jämförande studie av sten- och bronsåldersmaterial som framkommit i fjäll- och skogslandet. Det är önskvärt att se om den skillnad som kan ses tydligt i de yngre lämningarna även kan spåras i sten- och bronsåldersmaterial. Om äldre lämningar skulle finnas inom utredningsområdet finns en möjlighet att göra jämförande studier på eventuellt boplatmaterial (Arkeologi i Norrbotten 1998:34). Under bronsålder-äldre järnålder efterfrågas även specialinventeringar av fjällområdena kompletterat med undersökningar av boplatser av olika storlek och i olika lägen för att få en bättre bild av fjällområdets utnyttjande under perioden (Arkeologi i Norrbotten 1998:41). Under övergången från medeltid till nyare tid är det även önskvärt att studera förändringen i resursutnyttjandet och samekulturens differentiering i fjällområdet och inlandet (Arkeologi i Norrbotten 1998:53). Beroende på vilka typer av lämningar som påträffas inom utredningsområdet finns det möjlighet att ta fram ett kunskapsunderlag som skulle kunna ge information som rör dessa frågor. Ett utredningsresultat är dock ett relativt sparsamt material och fördjupade undersökningar är oftast nödvändiga för att kunna svara på större frågeställningar.

### Forskningshistorik

Under 2006 utfördes inventeringar på S sidan av väg 870 mellan Kiruna och Nikkaluokta inom projektet Skogens kulturarv i övre Norrlands inland i Norrbottens län. Vid inventeringarna registrerades 78 nya lämningar, varav 70 stycken bedömdes som fasta fornlämningar. Majoriteten av fornlämningarna utgjordes av kokgropar (43 st), vilka ofta var belägna på krön av mindre moränhöjder. Förutom kokgropar påträffades ett flertal härdar, kåtor, barktäkter, en fyndplats för en flathuggen pilspets av jaspis samt en fornlämningsliknande bildning i form av en liggande höna (Hedman 2006:1, 24).

I ett brev från år 1963 till Harald Hvarfner skriver Harald Falk att det ska finnas ett gammalt minne i Pirttivuopio, vid ändpunkten av vägen mot Nikkaluokta. Falk be-

rättar att när ryssarna härjade i Tornedalen år 1717 uppförde borgare från Torneå en befästningsanläggning för att kunna skydda sig om ryssen kom. Platsen fick namnet Reenbäcks fästning efter en av torneborgarna. Falk berättar att han i sin barndom kunnat se något liknande en vallgrav på platsen. Under 1800-tal ska platsen ha använts som provisorisk begravningsplats (sommargravar) innan de döda kunde föras vidare till Jukkasjärvi eller Gällivare under vintern. Enligt uppgifter ska markägaren ha städat området mycket grundligt och att sommargravarna ska ha skadats i samband med detta (Falk 1963). Kaj Bergman besiktade ön där sommargravarna ska ha varit belägna år 1981 men kunde inte se att gravarna skulle vara skadade (Bergman 1989).

### Muntlig tradition

Enligt uppgifter från 1982 finns ett litet fall i en bäck mellan Kalasluspa och Pirttivuopio där befolkningen ansett sig höra döda och osaliga barns själar kvida. Det rör sig om en samisk motsvarighet till traditioner om t ex bäckhästar och näcken. Kaj Bergman, Norrbottens museum (1982) anser att det troligtvis finns en naturlig förklaring till traditionen då många spädbarn dog odöpta i äldre tid i detta område. Det ursprungliga fallet förstördes i samband med att den nya vägen till Nikkaluokta drogs men planer fanns på att eventuellt skylta upp området och berätta om traditionen (Bergman 1982).

## Undersökningens utgångspunkter

Arbetet utgick ifrån Norrbottens museums arbetsplan (Nbm dnr 110-2009, daterad 2009-04-07) vilken länsstyrelsen baserat sitt beslut på.

### Metod och utförande

Den arkeologiska utredningen har delats upp i dels planering och förberedande arkiv- och litteraturstudier och dels i fältarbete i två olika steg. Förberedelserna innan fältarbetet tog vid innefattade främst administration, kart- och litteraturstudier samt inläsning i Norrbottens museums närarkiv (tidigare utförda uppdrag i området) samt Norrbottens museums topografiska arkiv. Övrigt arkivmaterial gick inte att få fram inom tidsramen för utredningen. Arkivstudierna har tyvärr inte gett något direkt resultat då inga arkeologiska uppdrag har ägt rum i området. Vid arkivstudierna i närarkivet framkom endast material om att Skog och historia-projektet utfört arkeologiska inventeringar i området under 2006. Vid genomgång av material rörande Pirttivuopio i Norrbottens museums topografiska arkiv framkom uppgifter om några sommargravar i ett område där en eventuell befästningsanläggning varit belägen samt uppgifter om en muntlig tradition knuten till ett område vid Pirttivuopio. Genomgång av Fmis i området kring Pirttivuopio har gjorts och likaså studier av topografiska kartor och vegetationskartor. Förberedelsearbetet var beräknat till 24 timmar för en person.

Fältarbetet delades upp i två etapper, där etapp 1 innebär att hela undersökningsområdet söktes av okulärt samt med hjälp av jordsond och skelleftepik. Jordsond kompletterar den okulära besiktningen för att undersöka synliga strukturer i markytan, vilket är en enkel och effektiv metod för att upptäcka fornlämningar. Jordsond är även ett effektivt redskap till att bedöma osäkra lämningar, tolka jordartsskikten och spåra konstruktionsdetaljer i dessa.

Skelleftepik, ett redskap som utgörs av en smal metallstång som lättare än en sond tränger ner i marken, har använts i boplatsslagen där inget arkeologiskt material kunde påträffas med hjälp av sond. Skelleftepiken är ett effektivt hjälpmedel att söka av ytor efter sten, både längre ner i marken och genom tätare intervaller. Aktuellt utredningsområde har dock utgjorts mestadels av stenig moränmark, vilket försvårat användandet av skelleftepiken.

Arbetstiden för etapp 1 var beräknat till 6 timmar för två personer utifrån Norrbottens museums beräkningsunderlag för utredningar av områden som är mindre än 1 km<sup>2</sup>.

Utifrån resultatet av etapp 1 görs bedömning om etapp 2, en fördjupad utredning med upptagande av provgropar och eventuell avsökning med metalldetektor för att påvisa eventuell fyndmaterial. Avsökning med metalldetektor är tänkt att användas i områden där osäkra lämningar påträffats, i lägen som topografiskt sett är bra ur fornlämnings synpunkt och i områden med kraftig markvegetation, om sådana finns inom utredningsområdet. Provgropar var planerade att grävas för hand dels i samband med utredning av eventuella lämningar som bedöms som osäkra. Om ytor framstår som sannolika boplatsytor eller aktivitetsytor i samband med etapp 1 kan provgropar även läggas inom dessa ytor om det finns behov av att säkerställa status på eventuell lämning. Norrbottens museum gjorde bedömningen att troligtvis ett boplatsläge kunde påträffas inom aktuellt utredningsområde. Tiden för etapp 2 var beräknad till 22 timmar för två personer och omfattar provgropsgrävning, avsökning med metalldetektor samt dokumentation.

Efter resultatet av etapp 1 gjordes bedömningen att etapp 2 var nödvändig inom NÖ delen av utredningsområdet där skärviga stenar påträffats i markskador och eroderade ytor. Därutöver bedömdes området vara potentiellt för boplatslägen. Totalt kom 4 provgropar att förläggas i de torrare och högre belägna delarna i NÖ delen av utredningsområdet (bilaga 1:2). Skelleftepeik föregick provgropsgrävandet för att kunna välja ut lämpliga områden för provrutor. Provgroparna var ca 1-2 x 1-2 m stora och grävdes med spade och rensades sedan med skärsliv för att tydligare kunna urskilja eventuella färgningar eller material. Ingenting påträffades i de upptagna provgroparna och marken återställdes i ursprungligt skick.

Resultatet av utredningen har mätts in med handdator/GPS och ett digitalt underlag har skapats i ArcGIS. Nya lämningar har registrerats, d v s beskrivits, fotograferats, markerats på karta och registrerats i Fmis i enlighet med Riksantikvarieämbetets riktlinjer. Fornlämningar har märkts ut med blågula fornlämningsband i papper och kulturlämningar har märkts ut med röda pappersband. Samtligt dokumentationsmaterial kommer att förvaras i Norrbottens museums arkiv och bildarkiv. Digitalt dokumentationsmaterial förvaras på server. Back-uper tas dagligen av Landstingets IT-personal på samtligt material som förvaras på server. I övrigt inväntas rekommendationer för långtidsförvaring av digitalt arkeologiskt material från Riksantikvarieämbetet, vilka är under utformning.

### **Avvikelser från undersökningsplanen**

Norrbottens museum påträffade inget boplatsläge där metalldetektor ansågs vara nödvändig. De två boplatslägen som undersöktes genom provgropsgrävning vid etapp 2 ansågs inte vara av sådan karaktär att metalldetektor behövde användas.

Enligt Länsstyrelsens riktlinjer får en härd ett skyddsområde på 20 m. Ett eventuellt boplatsläge påträffades inom en härds skyddsområde i utredningsområdets Ö del (bilaga 1:2). Härden påträffades på en torr, flack, sandig och blockig moränås med tallskog. Ca 10-15 m V om härden påträffades skärviga stenar som eroderat fram i åsens sluttning mot V. Dessa stenar hamnade därmed inom härdens skyddsområde. Efter samråd med Länsstyrelsen gjordes bedömningen att det var nödvändigt att ta reda på om de skärviga stenarna var naturligt vittrade eller skörbrända. Om de skärviga stenarna skulle vara skörbrända är det möjligt att området på åsen kan ha nyttjats under olika tidsepoker, vilket var av vikt att ta reda på. Provgroparna skulle dock förläggas så långt bort från härden som möjligt. Två provrutor kom att förläggas i området med de skärviga stenarna. Ingenting framkom dock i de upptagna provrutorna så de skärviga stenarna har bedömts vara naturligt vittrade.



## Resultat

### Undersökningsresultat

En översiktlig okulär besiktning med hjälp av jordsond och skelleftepik har skett inom hela utredningsområdet. Vid utredningen påträffades en boplats bestående av tre härdar (Raä 2512) och en härd (Raä 2513) som fått status fast fornlämning samt en sentida kåta uppbyggd av smala stockar/ris (Raä 2514) vilken fått status övrig kulturhistorisk lämning (bilaga 1:2 och bilaga 2). I kåtan samt bredvid kåtan är härdar vilka bedöms vara samtida med kåtan. Kåtan är uppbyggd av smala stockar/ris och ger intryck av att vara av mycket tillfällig karaktär. I härden inne i kåtan finns rester av halvkolnade trärester som inte har några tecken på förmultning. Härden är inte övermossad och på stenarna i härden växer knappt några lavar alls. Utifrån utseendet på stenarna samt innehåll i härden bedöms anläggningen som recent och får därmed status övrig kulturhistorisk lämning. Vad gäller härden utanför kåtan är den anlagd bland frodigt bärris, dock är härden ej övertorvad och endast små lavar finns på härdens stenar. Härden bedöms vara samtida med kåtan och anses därmed vara recent.



*Nbm acc nr 2009:49:33 © Norrbottens museum. Härd Raä 2513. Lodfoto. Fotograf: Frida Palmbo.*



Nbm acc nr 2009:49:5 © Norrbottens museum. Härd Raä 2513. Härd inne i kåta, Raä 2514. I toppen av hårdens finns halvkolnade trärester. I hårdens NV del är en stenhög (uppställningsplats för kokkärl?). Foto från SÖ. Fotograf: Lars Backman.



Nbm acc nr 2009:49:6 © Norrbottens museum. Härd utanför kåta, Raä 2514. Lodfoto. Fotograf: Lars Backman.

I utredningsområdets NÖ del är en torrare och högre belägen ås. Åsen bedömdes som ett troligt boplatsläge och 4 provgropar kom att förläggas inom flacka partier av åsen samt i ett område där skärviga stenar påträffades i markskador och eroderade ytor i åsens sluttning ner mot V.



*Nbm acc nr 2009:49:27 © Norrbottens museum. Område för provgröp 1. Flack moränås med tallskog. Foto från N. Fotograf: Frida Palmbo.*

De skärviga stenarna inom boplatssläget påträffades inom härden Raä 2513 skyddsområde och därmed kom två provgropar att förläggas inom anläggningens skyddsområde. Efter samråd med Länsstyrelsen i Norrbottens län togs beslutet att det var av vikt att avgöra om de skärviga stenarna var skörbrända eller naturligt vittrade och om det i så fall rörde sig om att området använts under skilda tidsepoker. Samtliga provgropar har förlagts på åsens V del, då Norrbottens museum bedömde att det topografiska läget var lämpligast för boplatssytor på denna sida av åsen. Skelleftepik föregick provgropsgrävandet för att kunna välja ut var provgropar lämpligast kunde tas upp. Inget material av arkeologiskt intresse påträffades i någon av de upptagna provgroparna och därmed avfördes boplatssläget. De upptagna provgroparna mättes in med handdator/GPS och lades igen för att återställa marken i ursprungligt skick.

## Vetenskaplig tolkning

Med tanke på fornlämningsmiljön i närområdet fanns det förutsättningar att hitta lämningar från skiftande tidsperioder inom aktuellt utredningsområde. Känd fornlämningsbild samt att utredningsområdet är beläget inom Laevas sameby bidrog till möjligheten att påträffa lämningar knutna till skogsbruk och renskötsel, sannolikt i form av härdar och kåtor. Utifrån förekomsten av rektangulära kokgropar i närområdet, vilka kan ses som en indikation på järnåldersbebyggelse, fanns det även förutsättningar att påträffa boplatser.

Aktuellt område har inte genomgått någon fornminnesinventering men under 2006 utförde projektet Skog och Historia en inventering i närområdet. Då inventerades främst området S om väg 870. I närområdet till aktuellt utredningsområde finns ett flertal forn- och kulturlämningar registrerade. De utgörs främst av härdar, kåtor och kokgropar. Dessutom finns en fyndplats där en flathuggen pilspets hittats, en somrargrav samt en boplatsgrop (bilaga 1:1). Kokgroparna i området varierar i form, det finns runda, ovala och rektangulära kokgropar i närområdet. De rektangulära kokgroparna som har undersökts i Norrbottens län har samtliga daterats till vikingatid och kan därmed ses som en indikation på järnåldersbebyggelse.

Den arkeologiska potentialen hos arbetsföretaget grundar sig dels i de typer av fornlämningar som är kända sedan tidigare i närområdet kring aktuellt utredningsområdet och dels ur topografisk synpunkt. Det finns en möjlighet att påträffa lämningar från varierande tidsperioder. Inom utredningsområdet kan främst härdar, kåtor, fångstgropar och förvaringsanläggningar förväntas, men även lämningar efter skogsbruk och modernare renskötsel kan förekomma. Då det dessutom finns rektangulära kokgropar i området samt att dessa lämningar indikerar järnåldersbebyggelse finns även möjligheten att påträffa äldre lämningar inom aktuellt utredningsområde.

Resultatet av den arkeologiska utredningen i aktuellt område överensstämde väl med förväntat resultat. En boplats bestående av tre härdar, ytterligare en härd samt en kåta påträffades inom utredningsområdet. Samtliga lämningar förstärker bilden av en renskötarkultur i området.

## Vidare undersökningar

Vid utredningen påträffades två nya fornlämningar i form av en boplats bestående av tre härdar (Raä 2512) och en härd (Raä 2513). Därutöver påträffades en övrig kulturhistorisk lämning i form av en kåta (Raä 2514). Det boplatsläge som påträffats vid den okulära besiktningen avfördes efter den fördjupade utredningen. Norrbottens museum anser att hänsyn bör tas till de nya fornlämningarna vid fortsatt planering av turistanläggning i området och att fornlämningarna i första hand bör bevaras. Hänsyn bör även tas till kåtan, vilken bör dokumenteras om fortsatt exploatering kommer att ske i området. Den slutgiltiga bedömningen åligger dock Länsstyrelsen i Norrbottens län.



*Nbm acc nr 2009:49:25 © Norrbottens museum. Härd, tillfälligt id -1, hörande till boplats Raä 2512. Med tumstock utlagd till N-pil. Foto från N. Fotograf: Frida Palmbo.*



*Nbm acc nr 2009:49:9 © Norrbottens museum. Härd, tillfälligt id -2, hörande till boplats Raä 2512. Lodfoto. Fotograf: Frida Palmbo.*



*Nbm acc nr 2009:49:16 © Norrbottens museum. Härd, tillfälligt id -3, hörande till boplats Raä 2512. Med tumstock utlagd till N-pil. Foto från SSV. Fotograf: Lars Backman.*

## Utvärdering

Den beräknade tiden för etapp 1 överensstämde med slutresultatet. I etapp 1 ingick tid för okulär besiktning och dokumentation.

Av den beräknade tiden för etapp 2 gick drygt 18 % av den beräknade tiden åt. Norrbottens museum hade beräknat att troligtvis ett boplatssläge skulle kunna påträffas inom utredningsområdet, vilket vid behov skulle undersökas närmare som ett led i etapp 2 av utredningsskedet. Om boplatssläget som påträffades vid den okulära besiktningen inte hade avförts skulle ytterligare tid för dokumentation ha tillkommit. Därutöver skulle ytterligare tid ha gått åt om fler boplatsslägen påträffats. I tid för etapp 2 ingick även avsökning med metalldetektor vilken utgick då det boplatssläge som påträffats inte ansågs vara av sådan karaktär att metalldetektor behövde användas. Norrbottens museum ämnar dock se över beräkningsgrunderna för utredningar som är mindre än 1 km<sup>2</sup> i samband med utvärdering av fältsäsongen 2009. Norrbottens museum reviderar sina beräkningsgrunder årligen för att få ett så fullgott beräkningsunderlag som möjligt.

Dokumentationen av de nypåträffade lämningarna har skett med handdator/GPS i programmet FältGIS, vilket är anpassat efter Riksantikvarieämbetets riktlinjer för registrering och dokumentation av forn- och kulturlämningar. Norrbottens museum anser även att handdator där utredningsområden och dylikt är inlagt underlättar fältarbetet vid en arkeologisk utredning, då personalen lättare kan säkerställa att de befinner sig inom utredningsområdet eller ej.

2010-01-11  
Norrbottens museum  
Uppdragsavdelningen

Frida Palmbo  
Projektledare

## Referenser

### Publicerade källor

Burman, Ann-Christin (red). 1998. *Norrbottnens synliga historia. Norrbottens kulturmiljöprogram del 2, band 2*. Länsstyrelsen i Norrbottens län, Norrbottens museum, Piteå museum, Silvermuseet, Åjtte och Riksantikvarieämbetets Luleåkontor. Länsstyrelsen i Norrbottens län. Luleå.

### Opublicerade källor

Bergman, Kaj. 1982. Norrbottens museums topografiska arkiv. Jukkasjärvi socken, volymnr 2. Fornfynd, fornminnen, fornlämningar, ärende 87/82: Utg. Skr till Sten Vikström, länsstyrelsen ang skyltning av "dödbarnsbäck" mellan Kalasluspa och Pirttivuopio efter vägen Kiruna – Nikkaluokta. Jukkasjärvi socken.

Bergman, Kaj. 1989. Norrbottens museums topografiska arkiv. Jukkasjärvi socken, volymnr 15. Byar och gårdar, Pirttivuopio. Anteckningar, bl a om sommargravar 1989.

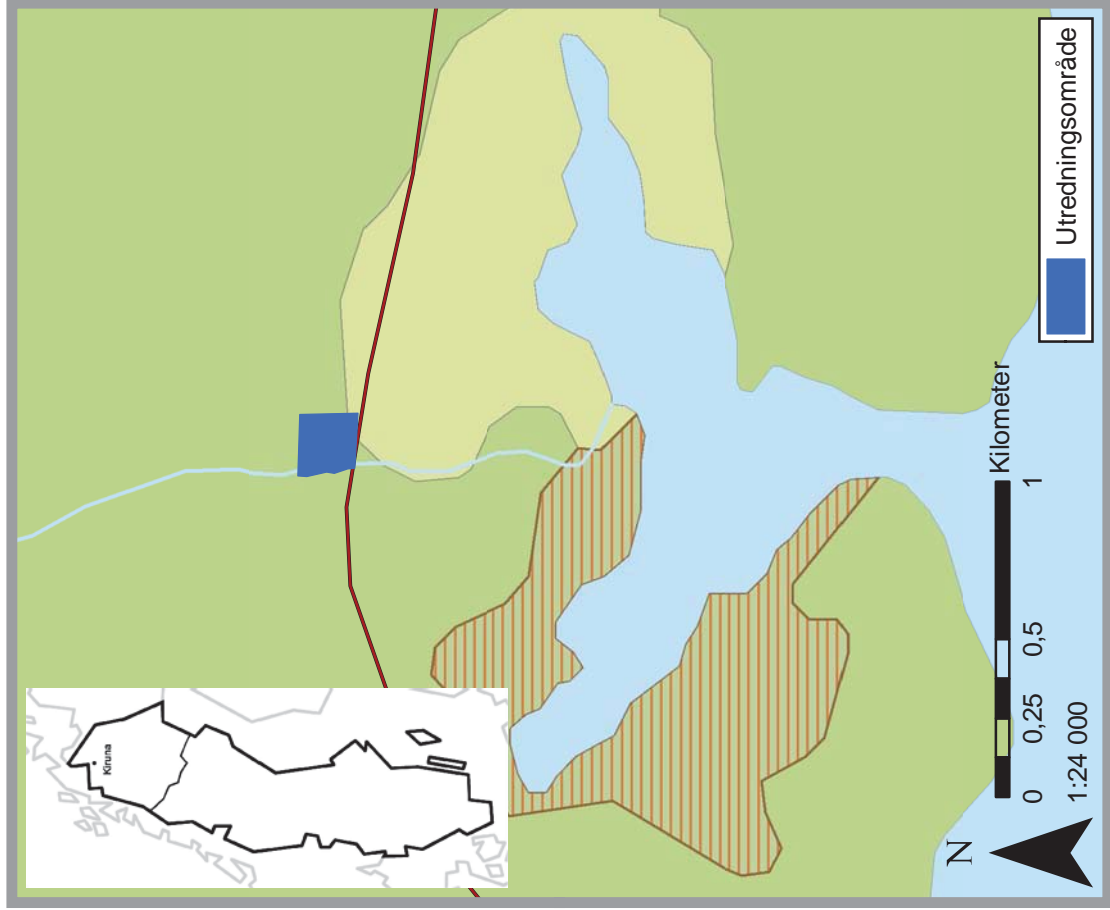
Falk, Hjalmar. 1963. Norrbottens museums topografiska arkiv. Jukkasjärvi socken, volymnr 1. Fornfynd, fornminnen, fornlämningar, ärende 0025/64. Konsul Hjalmar Falk ang fornlämning vid Pirttivuopio.

Hedman, Sven-Donald. 2006. Skogens kulturarv i övre Norrlands inland. Norrbottens län 2006. Norrbottens museum.

## Bilagor

1. Kartor
  - 1:1 Aktuellt utredningsområde, Pirttivuopio samt fornlämningsbild, Pirttivuopio
  - 1:2 Utredningsresultat
2. Lämningslista
3. Fotolista

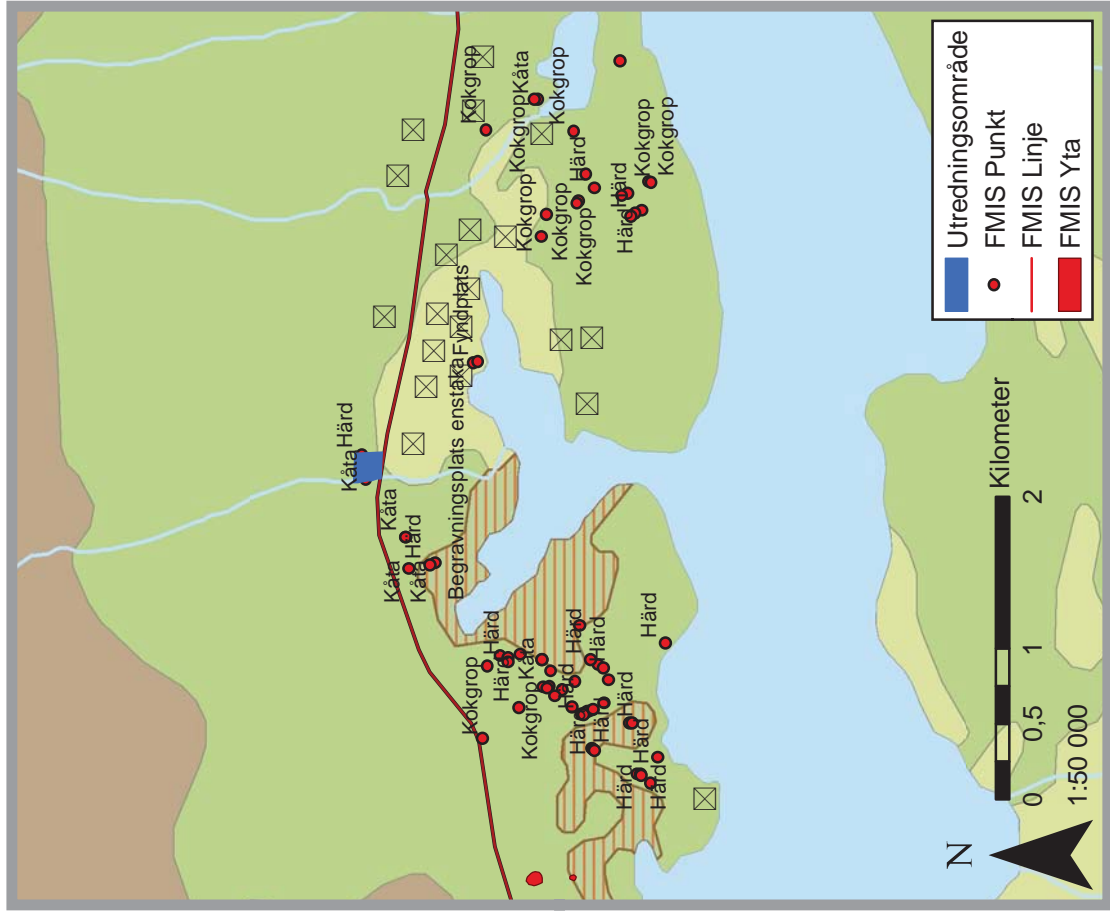
# Aktuellt utredningsområde, Pirttivuopio



RT90 2,5 gpn V

© Lantmäteriet Gävle 2009. Medgivande I 2009/1163.

# Fornlämningbild, Pirttivuopio

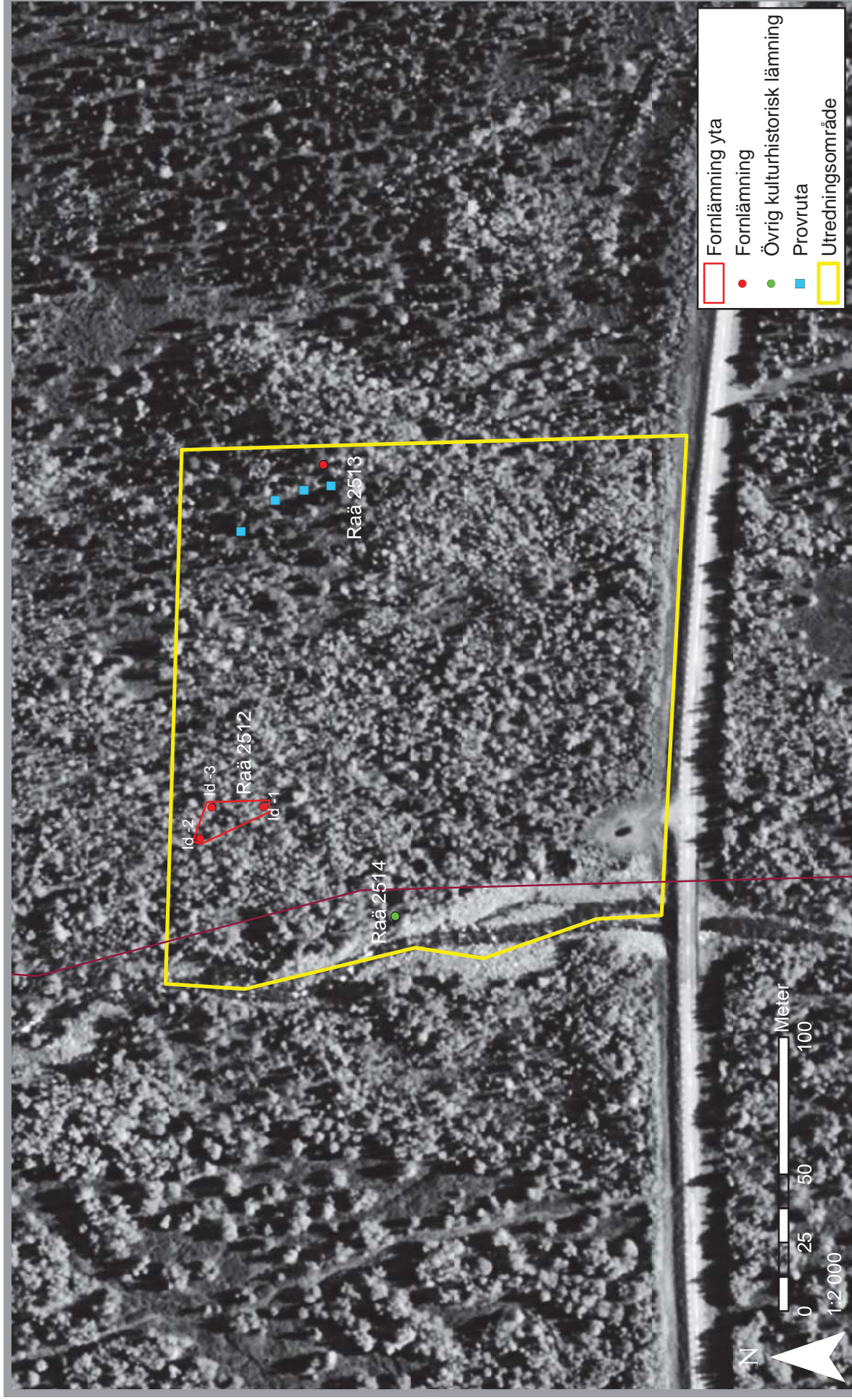


RT90 2,5 gpn V

© Lantmäteriet Gävle 2009. Medgivande I 2009/1163.



# Utredningsresultat, Pirttivuopio



## Lämningslista

Arkeologisk utredning inför detaljplaneläggning av område för planerad turistanläggning, Pirttivuopio, fastigheten Jukkasjärvi kronoöverloppsmark 1:1, Kiruna kommun, Lapplands landskap, Norrbottens län  
Uppdragsgivare: Kiruna Kommun

Nr	Lämningsstyp	Beskrivning	Antikvarisk bedömning	Åtgärdsförslag
Raä 2512	Boplats	<p>Boplats, ca 30x15 m (NNÖ-SSV). Inom angivet område är 3 ovala härdar. Härdarna är 1x0,7 m (NNV-SSÖ), 0,8x0,6 m (NNÖ-SSV) och 0,8x0,7 m (NNÖ-SSV) och 0,05-0,15 m h.</p> <p>Beskrivningar av ingående härdar:</p> <p><b>Tillfälligt id -1:</b> Härd, oval, 0,85 x 0,7 m (NNÖ-SSV) och intill 0,15 m h. Bestående av 2 synliga kantstenar, 0,18-0,26 m st. Vid sondning anas ytterligare kantstenar. Vid sondning framkommer ett kraftigt kollager.</p> <p>GPS: X7535379/Y1642801</p> <p><b>Tillfälligt id -2:</b> Härd, oval, 0,8 x 0,6 m (NNÖ-SSV) och intill 0,05 m h. Bestående av 5 synliga kantstenar, 0,15-0,25 m st. Vid sondning framkommer kol, sot och härdfyllning.</p> <p>GPS: X7535402/Y1642801</p> <p><b>Tillfälligt id -3:</b> Härd, oval, 1 x 0,7 m (NV-SÖ) och intill 0,5 m h. Bestående av 7 synliga kantstenar, 0,15-0,25 m st. Vid sondning framkommer mycket kraftigt kollager. Strax S om anläggningen finns en trolig kantsten från anläggningens S del.</p> <p>GPS: X7535398/Y1642801</p>	Fast fornlämning	Bevarande alt undersökning om exploatering blir aktuell
Raä 2513 (tillfälligt id -4)	Härd	<p>Härd, oval, 0,85 x 0,55 m (NNV-SSÖ) och intill 0,05 m h. Bestående av 8 synliga kantstenar, 0,15-0,33 m st. Vid sondning framkommer ett kollager.</p> <p>GPS: X7535357/Y1642926</p>	Fast fornlämning	Bevarande alt undersökning om exploatering blir aktuell
Raä 2514 (tillfälligt id -5)	Kåta	<p>Kåta, närmast rund, 3,5 m diam, bestående av en invändig yta, 3,2 m diam, med i mitten en oval härd, 0,8 x 0,5 m (SSÖ-NNV). Härden består av 8 synliga kantstenar, 0,15-0,25 m st. I toppen av härden finns halvkolnade trärester. I härdens NV del är en stenhög (uppställningsplats för kokkärl?). Kåtan har idag en bevarad höjd på 2,5 m, bestående av obearbetad al (smala stockar med kvistar kvar) i klykstängskonstruktion. Öppning mot SSÖ. Den invändiga ytan har antydning till att vara stenröjd då stenar ligger utmed golvbegränsningen. Det finns inga indikationer på att kåtan varit täckt. 1 m V om kåtan är en härd, oval, 0,7 x 0,5 m (SSV-NNÖ), bestående av 8 synliga kantstenar, 0,1-0,35 m st. Vid sondning framkommer ett tunt kollager.</p> <p>GPS kåta: X7535331/Y1642761 GPS härd: X7535331/Y1642760</p>	Övrig kulturhistorisk lämning	Bevarande alt dokumentation om exploatering blir aktuell

## Fotolista arkeologisk utredning, Pirttivuopio

Acc nr: 2009:49:1-34

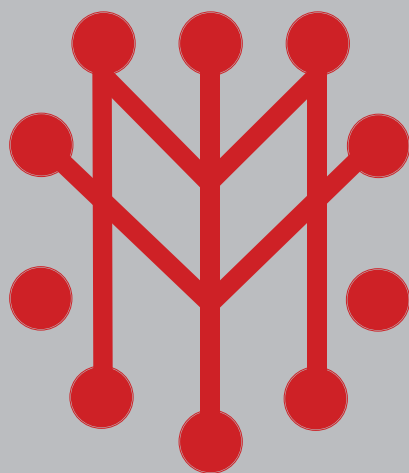
Arkeologisk utredning inför planerad ny turistanläggning, fastigheten Jukkasjärvi kronoöverlopsmark 1:1, Kiruna kommun, Lapplands län, Norrbottens län

Uppdragsgivare: Kiruna kommun

Fotograf: Lars Backman (LB), Frida Palmbo (FP)

**Fet markering av text i listan anger vilka bilder som är med i rapporten.**

Acc nr	Objekt	Taget från	Fotograf
2009:49:1	Kåta, Raä 2514. Frida Palmbo registrerar lämningen i handdator.	V	LB
2009:49:2	Kåta, Raä 2514. Frida Palmbo registrerar lämningen i handdator.	VSV	LB
2009:49:3	Kåta, Raä 2514.	SV	LB
2009:49:4	<b>Kåta, Raä 2514.</b>	S	LB
2009:49:5	<b>Härd inne i kåta, Raä 2514. I toppen av härden finns halvkolnade trärester. I härdens NV del är en stenhög (uppställningsplats för kokkärl?).</b>	SÖ	LB
2009:49:6	<b>Härd utanför kåta, Raä 2514.</b>	Lodfoto	LB
2009:49:7	Härd, tillfälligt id -2, hörande till boplat Raä 2512.	NÖ	LB
2009:49:8	Härd, tillfälligt id -2, hörande till boplat Raä 2512.	NNV	LB
2009:49:9	<b>Härd, tillfälligt id -2, hörande till boplat Raä 2512.</b>	SV	LB
2009:49:10	Härd, tillfälligt id -2, hörande till boplat Raä 2512. Med tumstock utlagd till N-pil.	SV	LB
2009:49:11	Område för boplat Raä 2512 (tre härdar). Frida Palmbo i bild.	-	LB
2009:49:12	<b>Miljöbild, område för boplat Raä 2512 (tre härdar).</b>	-	LB
2009:49:13	Härd, tillfälligt id -3, hörande till boplat Raä 2512.	S	LB
2009:49:14	Härd, tillfälligt id -3, hörande till boplat Raä 2512.	SSÖ	LB
2009:49:15	Härd, tillfälligt id -3, hörande till boplat Raä 2512.	Lodfoto	LB
2009:49:16	<b>Härd, tillfälligt id -3, hörande till boplat Raä 2512. Med tumstock utlagd till N-pil.</b>	SSV	LB
2009:49:17	Härd, tillfälligt id -3, hörande till boplat Raä 2512. Med tumstock utlagd till N-pil.	NÖ	LB
2009:49:18	Miljöbild vid bäcken i utredningsområdets NV del.	N	FP
2009:49:19	<b>Miljöbild vid bäcken i utredningsområdets NV del.</b>	NV	FP
2009:49:20	Miljöbild vid bäcken i utredningsområdets NV del. Mot erosionsbanken ner mot bäcken.	V	FP
2009:49:21	Härd, tillfälligt id -1, hörande till boplat Raä 2512.	Ö	FP
2009:49:22	Härd, tillfälligt id -1, hörande till boplat Raä 2512.	N	FP
2009:49:23	Härd, tillfälligt id -1, hörande till boplat Raä 2512.	S	FP
2009:49:24	Härd, tillfälligt id -1, hörande till boplat Raä 2512. Med tumstock utlagd till N-pil.	S	FP
2009:49:25	<b>Härd, tillfälligt id -1, hörande till boplat Raä 2512. Med tumstock utlagd till N-pil.</b>	N	FP
2009:49:26	Härd, tillfälligt id -1, hörande till boplat Raä 2512.	Lodfoto	FP
2009:49:27	<b>Område för provgrop 1. Flack moränås med tallskog.</b>	N	FP
2009:49:28	Område för provgrop 2. Flack moränås med tallskog.	NV	FP
2009:49:29	Område för provgrop 3. Flack moränås med tallskog.	VNV	FP
2009:49:30	Eroderat område med skärviga stenar. Härd Raä 2513 ca 10-15 m NÖ om slänt.	SV	FP
2009:49:31	Område för provgrop 4. Flack moränås med tallskog.	SÖ	FP
2009:49:32	Härd Raä 2513. Spadens spets är riktad mot N.	N	FP
2009:49:33	<b>Härd Raä 2513.</b>	Lodfoto	FP
2009:49:34	Härd Raä 2513.	S	FP



**Norrbottnens museum**  
**Box 266, Storgatan 2, 971 08 Luleå**  
**Telefon 0920-24 35 02**  
**Fax 0920-24 35 60**  
**[norrbottnens.museum@nll.se](mailto:norrbottnens.museum@nll.se)**  
**[www.norrbottnensmuseum.se](http://www.norrbottnensmuseum.se)**