

Rapport 2009:34

# ARKEOLOGI & BEBYGGELSE

## PELLIVUOMA

En förstudie av kulturmiljö inför en MKB för Pellivuoma gruvprojekt. Pajala socken och kommun Västerbottens län, Norrbottens län.



**Norrbottens museum**

Carita Eskeröd  
Frida Palmbo  
Olof Östlund

Dnr 068-2009



Norrbottens  
museum

## Tekniska uppgifter

Länsstyrelsens (beslut) dnr:	-
Norrbottnens museum dnr:	068-2009
Uppdragsgivare/finansiär:	Hifab AB / Northland Resources AB
Fornlämning nr:	Nyregistrerade: Raä 335 och Raä 336, Junosuando socken. Raä 1270, Raä 1271 och Raä 1273, Pajala socken. Redan kända lämningar i närområdet: Raä 62:1, Raä 63:1, Raä 64:1, Raä 65:1-3, Raä 66:1, Raä 67:1, Raä 72:1, Raä 75:1-2, Raä 78:1, Raä 81:1, Raä 82:1, Raä 83:1-2, Raä 84:1, Raä 85:1, Raä 87:1-2, Raä 88:1-2, Raä 89:1, Raä 90:1, Raä 91:1, Raä 92:1, Raä 93:1, Raä 94:1, Raä 96:1-3, Raä 100:2, Raä 372:1, Raä 376:1, Raä 377:1-5, Pajala socken.
Fornlämning typ:	Nyregistrerade: Ristning medeltid/historisk tid (1 st), Tjärdal (2 st), Rengärda (2 st) Redan kända lämningar i närområdet: Tjärdalar, lägenhetsbebyggelse (torplämning), husgrunder historisk tid, boplats (utan synlig anläggning, d v s förhistorisk boplats), boplatsgropar, härd, fångstgropar, naturföremål/bildning med tradition (falsk runsten), gruvhåll, brott/täkt, sommargrav, fyndplats för lösfynd. Kvarnplats.
Kommun:	Pajala
Socken:	Junosuando, Pajala
Landskap:	Västerbotten
Län:	Norrbottnen
Typ av uppdrag:	Förstudie, arkeologisk och bebyggelseantikvarisk
Datering:	De nyregistrerade lämningarna är från 1800-talet och framåt, men rengärdet Hosiokangas har enligt traditionen anor tillbaka till 1700-talet. De första hemmanen i byn Käymjärvi anlades på 1860-70-talet. De tidigare registrerade lämningarna kring Käymjärvi och i närområdet kring Pellivuoma härrör från stenåldern och framåt.
Typ av objekt:	Samtliga nypåträffade lämningar klassificeras som 'övrig kulturhistorisk lämning'.
Antal fältdagar och varaktighet:	4 dagar (11-14 augusti 2009), (75 timmar; 32 x 2 personer + 11 x 1 person)
Rapporttid:	5 arbetsdagar, (112 arbetstimmar delat på 3 personer)
Fyndhantering:	-
Projektledare:	Olof Östlund
Rapportansvarig:	Olof Östlund
Rapportförfattare:	Carita Eskeröd, Frida Palmbo och Olof Östlund
Fältpersonal:	Olof Östlund (arkeolog och projektledare), Frida Palmbo (arkeolog och bitr. projektledare) och Carita Eskeröd (bebyggelseantikvarie)
Referensgrupp:	Lars Backman (arkeolog, Norrbottens museum) och Carina Bennerhag (arkeolog, Norrbottens museum)
Underkonsulter:	-
Berörd yta:	I fält genomgångna ytor motsvarar ca 3,7 km <sup>2</sup> .
Höjd över havet:	Ca 170-260 m ö h
Ek. karta:	28M 7a, 28M 7b, 28M 7c, 28M 8a, 28M 8b, 28M 8c, 28M 9 b, 28M9c, 28M 9d, (ek kartan, lantmäteriets digitala indelning)
Dokumentationsmaterial:	Samtliga originalhandlingar, i det här fallet anteckningar och digitala fotografier, förvaras i Norrbottens museums respektive (akt-, bild-) arkiv. Detta gäller såväl analogt som digitalt material. Foto Acc nr 2009:92:01-32, 2009:001-184, (216 st bilder) bilaga 2
Digitalt dokumentationsmaterial:	Det digitala underlagsmaterialet finns i shapeformat i RT90 2,5 gon V. Det förvaras på Norrbottens museums server. Back-uper tas dagligen av landstingets IT-personal på samtligt material som förvaras på server. I övrigt inväntas rekommendationer för långtidsförvaring av digitalt arke-

Digital programvara: ologiskt material från Riksantikvarieämbetet, vilka är under utformning. Microsoft Office (XP), ArcPad 7.0.1, ArcGIS 9.2-9.3, Adobe PhotoShop Elements 4.0, FältGIS,  
Fynd: Inga fynd tillvaratogs.  
Foto: Digitala, Acc nr 2009:92:01-32, 2009:001-184, bilaga 2  
Ritningar: -

**Fotografier på framsidan:**

Den övre bilden: Käymäjärvi by. Kanal i myren mot Ylijoki. Vy mot nordöstra delen av byn. Acc nr 2009:108:123, © Norrbottens museum, Carita Eskeröd.

Den nedre bilden: Platsen för the Pellivuoma deposit. Acc nr 2009:92:09 © Norrbottens museum, Olof Östlund

# RAPPORT

Förstudie Pellivuoma (arkeologisk och bebyggelsehistorisk)

Pellivuoma och Käymjärvi med omnejd

Pajala socken och kommun

Västerbottens län

Norrbottens län

## Innehållsförteckning

Tekniska uppgifter .....	1
<b>RAPPORT .....</b>	<b>3</b>
<b>Innehållsförteckning .....</b>	<b>3</b>
<b>Inledning .....</b>	<b>5</b>
Bakgrund.....	5
<b>Sammanfattning .....</b>	<b>5</b>
<b>Syfte .....</b>	<b>6</b>
<b>Inriktning.....</b>	<b>6</b>
<b>Områdets förutsättningar.....</b>	<b>7</b>
Topografi och naturlandskap .....	7
Historik och fornlämningsmiljö .....	7
Förtida förutsättningar .....	8
Tidigare kända fornlämningar .....	8
Forskningshistorik .....	9
<b>Förstudiens utgångspunkter .....</b>	<b>10</b>
Metod och utförande .....	11
<b>Resultat .....</b>	<b>12</b>
Bebyggelsemiljö .....	12
Arkeologi .....	12
Nyregistrerade lämningar .....	12
En bedömning av områdenas arkeologiska potential.....	16
<b>Nulägesbeskrivning av utredningsområdets bebyggelsehistoriska karaktärsdrag .....</b>	<b>18</b>
Vägnätet.....	18
Odlingslandskapet .....	19
Bebyggelsemönster .....	20
Spridd bebyggelse.....	20
Samlad bebyggelse .....	21
<b>Historisk tillbakablick.....</b>	<b>24</b>
Historiska brytpunkter inom utredningsområdet .....	27
Etablering av bystruktur i Käymjärvi.....	27
Malmfyndigheter .....	28
Industrialismens effekter .....	29
<b>Kulturhistorisk tolkning och rekommendationer .....</b>	<b>30</b>
Arkeologi .....	30
Kommentarer kring lämningarna.....	30

Bebyggelse .....	33
Vägnätet.....	33
Odlingslandskapet .....	34
Bebyggelsemönster.....	34
<b>Referenser .....</b>	<b>35</b>
Arkiv .....	36
Internet .....	36
Kartor .....	36
<b>Bilagor .....</b>	<b>38</b>

# Inledning

## Bakgrund

Norrbottens museum utförde under perioden 11-14 augusti 2009 fältdelen av en förstudie (en bakgrundsstudie av kulturmiljön) som underkonsulter till Hifab Envipro Miljöteknik, som i sin tur var anlitade av Northland Resources AB.

Förstudien föranleddes av planerad gruvverksamhet vid myren Pellivuoma, söder om byn Käymäjärvi 22 km nordväst om Pajala. Gruvplanerna innefattar också en dragning av transportvägar längs med befintliga skogsbilvägar norrut mot Kaunisvaara (bilaga 1:1).

Det arkeologiska arbetet utfördes av Olof Östlund och Frida Palmbo och det bebyggelseantikvariska arbetet genomfördes av Carita Eskeröd, samtliga arbetande för Norrbottens museum. Jennie Sjöholm, bebyggelseantikvarie vid Norrbottens museum, har bidragit med historik kring gruvnäringen.

Både de arkeologiska och bebyggelsehistoriska delarna av arbetet har omfattats främst av arkiv- och litteraturstudier men även en fältinventering av de områden som finns närmast det planerade gruvområdet och de troligaste platserna för tänkta tillfartsvägar till gruvområdet.

Förstudien ska inte förväxlas med en särskild arkeologisk utredning som begärs av Länsstyrelsen. En sådan kan bli aktuell om Länsstyrelsen efter att ha tittat på den slutliga miljökonsekvensbeskrivningen (MKB) finner att det är nödvändigt att utföra en särskild arkeologisk utredning, enligt 11 § 2 kap. i kulturminneslagen (SFS 1988:950).

## Sammanfattning

Den arkeologiska delen av förstudien resulterade i att 5 nya övriga kulturhistoriska lämningar registrerades i eller nära de områden som kan beröras av de planerade grubarbetena (bilaga 1:3 och bilaga 3).

Lämningarna utgörs av 1 ristning (historisk tid/medeltid) (Raä 335, Junosuando socken), 2 kemisk industri (tjärdal), (Raä 335 Junosuando socken och Raä 1270, Pajala socken) samt 2 rengårdar, (Raä 1271 och Raä 1273, båda inom Pajala socken). De nyregistrerade lämningarna märktes ut med röda pappersband som används för att märka ut kulturlämningar i fält. Alla lämningar har även mätts in med hjälp av handdator och GPS och dokumenterats i ord och bild.

Norrbottens museum har valt att gå igenom valda delar av de föreslagna utredningsområdena (bilaga 1:2) för att få en inblick i området kulturmiljö. Norrbottens museum ansåg att det förutom arkivstudier, litteraturstudier och genomgång av databaser var viktigt att få en uppfattning om hur landskapet ser ut i det aktuella området. Både arkivstudierna och fältarbetet har varit viktiga inför bakgrundsstudien av kulturmiljön kring Pellivuoma. Genom att kombinera arkivstudier och fältarbete har ett tillräckligt bra bakgrundsmaterial samlats in för att kunna göra en bedömning av kulturmiljöns värden i området.

Kulturmiljön i området kring Käymäjärvi och platsen för gruvan i Pellivuoma visar på att området nyttjats kontinuerligt från förhistorisk till historisk tid. Lämningar i form av lösfynd, boplatsgropar och boplatser vittnar om att området varit attraktivt under lång tid. Tjärdalar, kolningsanläggningar och husgrunder berättar om skogsbruk och att gruvområdet är lokaliserat inom Muonio sameby bidrar till möjligheten att lämningar från renskötsel är förekommande i området.

Det bebyggelseantikvariska resultatet av förstudien kan sammanfattas på följande vis: Till Käymäjärvi by leder idag en väg som är byggd på 1930-talet. Vägsträckningen sammanfaller i stort med den ursprungliga vägen till byn men med en rakare sträckning utan hänsyn till topografin. Inom området förgrenar sig ett mindre vägnät som följer linjerna i landskapet och som leder till marker vilka var viktiga för de boendes försörjning.

Odlingslandskapet består av i Norrbotten traditionellt nyttjade marker så som slättermyrar och strandbeten (bilaga 1:8).

Bebyggelsen har lång tradition från skogssamiska visten, kenttäplats till bybildning och dagens samhälle. Inom bystrukturen yttar sig bebyggelsen i form av mangårdsbyggnader och uthusbyggnader placerade enligt det traditionella systemet i Norrbotten. Byn har från dess etablering på 1800-talet haft en fortsatt utveckling och tidstypiska byggnader har uppförts. Utanför bystrukturen finns jaktkojor och lämningar av torp, hölador, översilningsdamm och kanal samt flottningsränna och damm. Dessa yttringar och strukturer är viktiga att ta vara på för att värna om bygdens identitet.

## Syfte

Förstudiens syfte är att avgöra på vilket sätt som kulturmiljön påverkas av den planerade gruvverksamheten. Kulturmiljövården syftar till att skydda och vårda vår kulturmiljö. Med kulturmiljöer menas miljöer som speglar vår historia och som berättar om mänsklig verksamhet. Helhetsmiljöer och historiska samband är lika viktiga som enskilda fornlämningar eller byggnader. Det synliga kulturlandskapet kan bestå av t.ex. bebyggelsemiljöer, ägo-strukturer, gamla vägsystem, vegetationsmönster, hägnader och synliga fornlämningar. Dessutom finns ytterligare spår av det förflutna, t.ex. fornlämningar som helt eller delvis är dolda under markytan.

Fältinventeringen syftade främst till att gå igenom de områden som är närmast det planerade gruvområdet samt de troligaste platserna för tänkta tillfartsvägar till själva gruvområdet (bilaga 1:1-1:2). Fältinventeringen var tänkt att fokusera på att hitta och/eller besöka platser som är av kulturhistoriskt värde. Det skulle vid den byråmässiga genomgången av närområdena och vid de fyra fältarbetsdagarna göras en bedömning om vilka fornlämningar och vilka bebyggelsemiljöer som finns och kan finnas i området. I detta arbete skulle också en bedömning göras som lyfter fram vad som är värdefullt i miljöerna.

Om nya fornlämningar och/eller kulturhistoriska lämningar skulle påträffas vid fältarbetet skulle dessa dokumenteras i ord och bild. Samtliga nya lämningar som arkeologerna registrerade, dokumenterades genom inmätning med handdator/GPS och beskrivningar enligt Riksantikvarieämbetets blankett för registrering i FMIS (fornminnesregistret). Tillvägagångssättet för beskrivning av fornlämningar följer de kriterier som Riksantikvarieämbetet använder vid forminnesinventeringen i skriften: *Informationssystemet för forminnet – lista med lämningstyper och antikvarisk praxis*.

Förstudien är tänkt att bidra till ökad kunskap om området kring Pellivuoma, något som är viktigt inför Northland Resources' framtida planering och inför framtida länsstyrelsebeslut.

## Inriktning

Med utgångspunkt i topografin och fornlämningsbilden bedömdes det före fältarbetet som troligt att lämningar efter renskötsel och skogsbruk kunde påträffas inom föreslagna områden (bilaga 1:1-1:2) men Norrbottens museum uppskattade att även andra typer av boplatslämningar kunde finnas inom området.

Utifrån kartstudier föreslog Norrbottens museum två huvudsakliga områden för fältarbetet, utifrån det kartunderlag som erhållits av Northland Resources innan arbetet påbörjades. Det är området kring byn Käymäjärvi och området kring Pellivuoma/Muotkavuoma (bilaga 1:2). När Northland Resources innan fältarbetet pekade ut den norra anslutningsvägen som den troligaste till Kaunisvaara, så togs även denna vägsträckning med i arbetet. Områdena ligger så nära att de kan komma att påverkas av Northland Resources' planer om malm-brytning. Norrbottens museum valde ut områden att besöka under förstudien med utgångspunkt i topografi, jordarter, vegetation och övriga naturförhållanden. De indikerar var det finns störst chans att hitta fornlämningar och kulturlämningar. Enkelt beskrivet kan man säga att jämna, torra sandmarker med närhet till färskvatten ger större möjligheter att hitta

lämningar av mänsklig verksamhet än i områden med oländiga, blöta, branta och steniga marker.

Det bebyggelsehistoriska arkivmaterialet över utredningsområdet var mycket litet. Genom inledande telefonintervjuer i kombination med arkivmaterialet erhöles dock en bakgrund inför besöket på plats. Utgångspunkten med besöket i området var att undersöka om här finns idag synliga och läsbara spår av den historiska utvecklingen i form av kulturmiljösystem, enskilda objekt, platser o s v som är känsliga för påverkan vid en exploatering.

## Områdets förutsättningar

### Topografi och naturlandskap

Generellt när det gäller den norra delen av Pajala kommun så domineras den av Torne älv och Muonio älvs dalgångar. Torneälven rinner från väster till öster genom Junosuando och sedan vidare genom Pajala och Kengis, medan Muonioälven bildar gräns mot Finland i öster och norr. Mellan älvorna ligger en flack moräntäckt urbergsslätt. I slättlandskapet finns vidsträckta myrmarker främst på nivåer mellan ca 170 och 220 m höjd över havet. Slätten bryts av enstaka bergshöjder som i flera fall når upp till 300 m ö h (Algotsson & Sturk 1991:27).

Torne älvs två biflöden, Lainio älv och Muonio älv, har större vattenmängd än själva huvudfåran. När Torne älv förenar sig med Lainio älv och Muonio älv vänder sig Torneälven i båda fallen i nästan rät vinkel så att den kommer att följa biflödenas riktning. Det är tydligt att Torne älv rinner ut i sina bifloder och inte tvärtom. Detta tolkas som att Lainio älv och Muonio älv ska ha utgjort de ursprungliga älvfåran, där Muonio älv ibland anses som hela älvsystemets huvudfåra. Muonio älvs fåra blev också fri från inlandsisen först, följt av Lainio älvs fåra och slutligen Torne älvs fåra (Saarnisto 1991:33).

Området för den planerade gruvverksamheten ligger söder om byn Käymäjärvi vid myren Pellivuoma, närmare bestämt vid Muotkavuoma som är den sydöstligaste delen av samma myr. Förstudien fokuserades under fältarbetet i första hand på områdena närmast kring Pellivuoma och Käymäjärvi, men också på vägsträckningen mot byn Kaunisvaara. Området kring Pellivuoma ligger drygt 20 km nordväst om Pajala (bilaga 1:1 och 1:2).

I de stora älvdalarna i söder och öster finns sedimentjordar (sand, mo, mjåla) som avsatts av hav vid istidens slut och, efter att landet stigit ur havet, av älvorna. I närområdet kring Pellivuoma finns isälvs sediment vid Käymäjoki, i form av en rullstensås ca 4,5 km nedströms från Käymäjärvi. I övrigt består jordarna av lika delar moränmarker och myrmarker. Vägsträckningen för skogsbilvägen mot Kaunisvaara leder dock in i ännu ett område med sandiga isälvs sediment kring Kaunisjoki på nordvästra sidan av Ahvenvuoma. Hedlandskapet ligger ca 9 km öster om Käymäjärvi och 3-5 km väster om Kaunisvaara by (bilaga 1:6).

Sjön Käymäjärvi ligger som i en gryta mellan berg i nordöst och sydväst. Den del av byn Käymäjärvi som ligger norr om sjön ligger i en sydvästsluttning som har goda förutsättningar för bosättning och odling (bilaga 1:1-1:2).

När det gäller växtligheten består den till största delen av mossrik och örtrik barrskog samt myrar kring Pellivuoma och Käymäjärvi. Det finns också enstaka torrare områden där lavrik barrskog växer, främst på toppen och på södersluttningen av berget Lompolovaara väster om Käymäjärvi. Samma typ av lavrik barrskog finns också på hedarna kring Kaunisjoki, nordväst om Ahvenvuoma, dit den tidigare nämnda nordgående skogsbilvägen leder (bilaga 1:1).

### Historik och fornlämningsmiljö

Riksantikvarieämbetet har genomfört fornminnesinventering i aktuellt område 1992, varav ett flertal lämningar registrerades, dock inte inom aktuellt område. Lämningar har främst



påträffats på omse sidor om Torne älv. Längs med älvsträckningen registrerades i samband med fornminnesinventeringen lämningar i form av kokgropar, härdar, boplatsvallar, boplatsgropar, fångstgropar, en kåta, boplatser med fynd av bl.a. stenmaterial i kvarts, kvartsit och grönsten, bränd lera, kritpipor, skörbrända stenar och brända ben. Därtill förekommer ett flertal övriga kulturhistoriska lämningar i samma område: tjärdalar, husgrunder, kvarn, träindustri, färdväg samt lägenhetsbebyggelse (bilaga 1:4).

I fornlämningshänseende är även området kring Käymjärvi attraktivt. Sjön som ligger i en gryta mellan två berg, den fina söderslutningen och det rinnande vattnet Käymäjoki har genom tiderna gjort platsen intressant (bilaga 1:1-1:2). Enligt en sagesman från lokalbefolkningen så har flyttning till och från Parkalompolo skett "redan innan byn fanns" via myrarna och sjösystemet som Käymjärvi är en del av. Förutsättningar för samiska lämningar finns alltså och dessutom finns flera lösfynd av stenålderskaraktär i byn (se nedan).

### Forntida förutsättningar

Under stenålder och bronsålder var klimatet varmare än vad det är idag (även om växthus-effekten håller på att ändra på den saken). När solen var uppe nästan hela dygnet under sommarmånaderna så var förutsättningarna mycket goda att skapa sig ett bra liv i de här trakterna kring älvarna, havsvikarna och sjöarna. Vintrarna var heller inte lika kalla som under järnåldern och den "lilla istiden" under 1600 talet. Om havet låg tillräckligt nära fanns möjlighet både att hämta mat ur havet och från insjöarna. Dessutom var den landlevande faunan en viktig matresurs.

När havet stod som högst för omkring 10 500 år sedan (Lindén 2006:12) eller eventuellt några århundraden tidigare (se Palmbo & Östlund 2009), gick högsta kustlinjen på ungefär 165 m höjd över nuvarande havsnivå. En havsvik låg 9 km öster om Käymjärvi och en annan havsvik låg 6 km sydöst om det nu planerade gruvområdet vid Pellivuoma (bilaga 1:4). Käymäjoki och sjön Käymjärvi ligger relativt nära den dåtida kusten och sjön är den första insjön som en eventuell besökare skulle komma till om de färdades längs Käymäjoki från havsviken i sydöst. Sjön är också den första om en resande färdas upp från Torneälven under senare tider.

Det finns alltså möjligheter för boplatser ända tillbaka till tiden för inlandsisens försvinnande i området. Samma sak gäller för sandområdena vid den andra havsviken, öster om Käymäjoki. Där kring Kaunisjokis utlopp i den forntida havsviken finns mycket fina sandområden och där är också stenåldersboplatser registrerade (bilaga 1:4 och se A, bilaga 1:6). Det finns även bra boplatslägen längs med vägen upp mot Käymjärvi, vid Käymäjoki (se B, bilaga 1:6).

Med tanke på det snabba landhöjningsförloppet på uppemot 8 höjdmeter per århundrade (Lindén 2006:12) så grundas dock havsvikarna snabbt bort. Inom ett eller två århundraden så finns de bra boplatslägena placerade vid insjöar eller vattendrag som idag kan vara förvandlade till myrmarker.

Vattnet i form av hav, sjöar eller vattendrag har spelat en väldigt stor roll för var människor slagit sig ned. Längs med bilvägen som går från Torneälven mot nordväst, upp mot Käymjärvi, finns lämningar som utgörs av husgrunder (historisk tid), tjärdalar, fångstgropar, boplatsgropar och en härd (bilaga 1:4), men i själva verket har de inte någon koppling till bilvägen. I de flesta fallen (härden kan vara undantaget) är det vattendraget Käymäjoki och sandmarker som finns kring vattendraget som har avgjort var de här kulturlämningarna och forn lämningarna har placerats.

### Tidigare kända fornlämningar

Det finns ett flertal boplatsvallar registrerade nedströms Käymäjoki, nära Torneälven och ca 13-15 km sydöst om Käymjärvi (bilaga 1:4). Boplatsvallar är detsamma som hyddbottnar eller rester av byggnader och hör i Tornedalen vanligtvis till övergången mellan yngre stenålder och bronsålder. Två av boplatsvallarna (Raä 178 och 183, Pajala socken, bilaga 1:5) återkommer vi till under rubriken *Forskningshistorik* eftersom de är arkeologiskt undersökta, det vill säga arkeologiskt utgrävda. De två boplatsvallarna är en del av en komplex kulturmiljö kring Erkheikki/Juhonpieti på bägge sidorna av Torneälven. Där finns det ett område med lämningar från förhistorisk tid med bl.a. boplatsvallar, boplatsgropar

och kokgropar fram till historisk tid med bl.a. samiska lämningar och välbevarade jordbruksbyar både vad gäller byastruktur och byggnadsbestånd.

Fornlämningssmiljön visar på att människor levde i området för flera tusen år sedan. På boplatserna finns fynd av eldpåverkad sten, avslag (d v s rester från redskapstillverkning) och brända ben från bl.a. älg och bäver. Ett fynd av en gjutform till en bronsyx av östlig härkomst visar tecken på att bronsgjutning förekom i området. De två byarna Erkheikki och Juhonpieti är mycket intressanta ur kulturhistorisk synpunkt då deras bebyggelse och byastruktur skiljer sig från andra byar i dessa trakter. I området finns även slättermyren Vasikkavuoma, söder om Torneälven, som fortfarande slås med lie. Byarna hämtade virke, kol och tjära från skogen, vilket tjärdalar och kolmilor vittnar om (Burman 1998).

Även kring sjön Käymäjärvi och byn med samma namn, som grundades kring 1800-talets första hälft, återfinns i Fornminnesregistret ett flertal lämningar: Där finns tjärdalar (Raä 88:1-2, Pajala socken), en grop av oklar karaktär (Raä 94:1, Pajala socken), fyndplats för fragment av nordbottniskt redskap i grönsten (Raä 92:1, Pajala socken), fyndplats för skiffermejsel (Raä 93:1, Pajala socken), gruvhål (Raä 96:1, Pajala socken) samt en ”falsk” runsten (Raä 90:1, Pajala socken), den s.k. Vinsa-stenen. Uppströms Ylijoki, (tillflödet till Käymäjärvi) finns en kvarnlämning (Raä 91:1:1, Pajala socken), ett järnmalmsbrott (Raä 89, Pajala socken) (enligt traditionen ca 200 år gammalt) och två boplatsgropar (Raä 87:1-2, Pajala socken) (bilaga 1:4-1:5).

Vid skogsbilvägen som leder norrut mot Kaunisjoki så finns på de ekonomiska kartorna ett rengärde (Hosiokangas) utmärkt (bilaga 1:1 och 1:3). Det var dock inte registrerat i fornminnesregistret sedan tidigare, varvid Norrbottens museum registrerade lämningen under fältarbetet (bilaga 3). Vid Hosiokangas västra ände, mot Käymäjoki finns fyra husgrunder från historisk tid (Raä 372, 377:1, 377:4-5, Pajala socken) samt två tjärdalar (Raä 377:2-3, Pajala socken) registrerade (bilaga 1:4-1:5). För vägalternativet som leder norrut så finns i området kring hedmarkerna nordväst om Ahvenvuoma registrerat ett antal fornlämningar och kulturlämningar: Vid Kaunisjoki finns tre tjärdalar (Raä 81 samt Raä 65:1-2, Pajala socken), en husgrund från historisk tid (Raä 65:3, Pajala socken), en stenålderboplat (Raä 63, Pajala socken), och en fångstgrop (Raä 78, Pajala socken). Ytterligare uppströms efter Kaunisjoki ligger fler tjärdalar (Raä 75:1-2, Pajala socken) och en fångstgrop (Raä 64, Pajala socken) (bilaga 1:4-1:5).

Nära vägen som i samma område går österut mot Kaunisvaara finns en boplat (Raä 72, Pajala socken) och en boplatsgrop (Raä 62, Pajala socken). Ungefär 500 m norr om samma väg finns en tjärdal (Raä 66, Pajala socken), och 1000 m norr om vägen finns ytterligare två boplatsgropar (Raä 83:1-2, Pajala socken), en boplat (Raä 82, Pajala socken), samt en härd (Raä 67, Pajala socken) (bilaga 1:4-1:5).

Det finns också en fyndplats i byn Sahavaara, 13 km österut från Käymäjärvi där 2 st nordbottniska redskap har påträffats (bilaga 1:4).

I Tornedalen finns också lämningar och lösfynd som visar på kontakter österut, vilket inte är så konstigt. Vattenvägarna till landområdena öster om Östersjön var utmärkta att färdas på. En del fynd och influenser kan ha sitt ursprung riktigt långt bort. Inte så långt från Käymäjokis utlopp i Torneälven finns ett lösfynd (Raä 31, Pajala socken, se bilaga 1:5) en halv gjutform till en bronsyx av Ananino-typ. Just denna modell hör till tiden 400-200 f.Kr. Ananino-yxorna har fått sitt namn från ett gravfält och en kultur vid Volgaflodens övre lopp i Ryssland (Algotsson 1994).

## Forskningshistorik

De ekonomiska kartblad där den tänkta Pellivuomagruvan ligger och kartbladen kring det tänkta gruvområdet, har fornminnesinventerats av Riksantikvarieämbetet 1992. Vid fornminnesinventeringen påträffades de lämningar som beskrivits ovan. I forskningshistoriken fokuseras i första hand på vad som har gjorts i det område som begränsas av Torneälven i söder, Muonioälven i öster och norr samt Lainioälven i väster.

År 2004 utförde Norrbottens museum en arkeologisk utgrävning knappt 20 km nordväst om Käymjärvi, norr om byn Kangos. Boplatser som grävdes där (Raä 22, Junosuando socken) visade sig vara den då äldsta daterade i Norrbottens län, nästan 10 000 år gammal (Östlund 2004) (bilaga 1:5). Vid arbeten vid utredningar för Northland Resources sommaren 2009 har dock två boplatser som är drygt 11 000 år gamla påträffats vid byn Aareavaara vid Muonioälven. (Palmbö & Östlund manus 2009).

Norrbottens museum gjorde år 2006 en riktad inventering i områdena kring Kaunisvaara, Pajala och Tarendö där syftet var att söka efter Norrbottens äldsta boplatser i det sk *Mellan is och hav-projektet*. Vid det tillfället framkom inte några boplatser i omedelbar närhet till utredningsområdet, däremot påträffade ytterligare en boplatser vid Kaunisjoki drygt 20 km österut. Syftet var främst att återbesöka redan kända boplatser och samla in brända ben för C<sup>14</sup>-datering av boplatser som kunde misstänkas vara uppåt 10 000 år gamla. Ingen av de tre boplatserna som daterades vid Kaunisjoki (Raä 452:1, Raä 1267 och Raä 456:1, Pajala socken, se bilaga 1:5) nådde dock en så hög ålder som 10 000 år. Raä 452 var litet drygt 3000 år gammal, Raä 1267 var närmare 5000 år gammal och Raä 456 var omkring 1300 år gammal (Östlund 2006).

Två av boplatsvallarna norr om Torneälven vid Käymjärvi är undersökta och daterade med C<sup>14</sup>-metoden: Raä 183, Pajala socken, vid Joenrantamaa är ungefär 4150 år gammal och Raä 178, Pajala socken, vid Käymäniemi är ungefär 3900 år gammal (Sturk 2002) (bilaga 1:5). Söder om Torneälven finns ytterligare ett antal boplatsvallar varav flera är undersökta 1993 och daterade till ungefär samma tider. De dateringarna varierar mellan 3390 och 4240 års ålder. Vid de undersökningarna påträffade bl.a. brända ben från bäver och älg, skärvsten, kvartsavslag, kvartsitavslag och något som betecknats som ”annan bergart” (Algotsson 1994).

I en kulturmiljövårdsplan för Pajala kommun från 1991 finns korta beskrivningar av kulturmiljön i byarna Käymjärvi och Kaunisvaara. Förutom de lämningar som omnämnts tidigare, så tar författarna under rubriken *Historiskt* upp den falska ”runstenen”, Vinsastenen, vid Käymjärvi som uppmärksammades redan på 1600-talet. Stenen är dock en naturformation. Under rubriken *Förhistoriskt* för Kaunisvaara, sägs det att bergen Kaunisvaara och Sahavaara anses vara tänkbara ursprungsområden för råmateriale till de grönstensverktyg som finns i Tornedalen från stenåldern (Algotsson & Sturk 1991:105ff).

Inom utredningsområdet finns inga publicerade källor över bebyggelseinventeringar. Käymjärvi by med en omkrets på 89 ha är upptagen i Länsstyrelsens bevarandeprogram för odlingslandskapet, *Vårt hävdade Norrbotten, Program för bevarande av odlingslandskapets natur- och kulturmiljövården i Norrbottens län*, som bevarandeklass II. I *Kulturmiljövårdsplan för Pajala kommun 1991* nämns att en bebyggelseinventering i Käymjärvi är nödvändig samt att stor försiktighet och hänsyn bör visas de gamla samiska boplatserna och rengärdarna i Muonio sameby. Här poängteras att även om inga synliga lämningar finns, bör kända platserna ändå bevaras och så långt som möjligt skonas från modern exploatering (Algotsson & Sturk 1991:105). Kända platserna är viktiga i förståelsen av Tornedalens kulturlandskap. Käymjärvi anses i *Skogslandets skatter, Kulturhistorisk utredning för Pajala kommun, Norrbottens län* (Bergman & Nabrink 1984) som en tillgång för besöksnäringen.

## Förstudiens utgångspunkter

Arbetet utfördes enligt Norrbottens museums arbetsplan (Nbm dnr 068-2009, daterad 2009-02-24).

## Metod och utförande

Studien är uppdelad i två olika sorters fokus: Det första är arkivgenomgången som tittar på kulturlandskapet norr om Torneälven och kring Pajala som helhet. Arkivgenomgången ska vara en bakgrund till tolkningen av kulturmiljön i gruvans närhet. Det andra är fältarbetet som är begränsat till området kring den tänkta gruvan. Områdena som har ingått i fältarbetet är områdena sydväst, söder, sydöst, öster och nordöst om myren Pellivuoma (eller egentligen Muotkavuoma), området kring bebyggelsen vid byn Käymäjärvi, samt den möjliga tillfartsvägen norrut mot Kaunisvaara (bilaga 1:1 och 1:3).

Studien över områdets kulturmiljö i form av bebyggelse och arkeologiska lämningar genomfördes till att börja med som arkiv- och litteraturstudier samt genomgång av befintliga databaser. I dessa har det ingått en genomgång av det aktuella fornlämningsregister, en genomgång av kartmaterial, historiska källor och annat arkivmaterial som berör området från Norrbottens museums topografiska arkiv. Det historiska kartmaterialet som finns på Lantmäteriet över området är mycket litet och består endast av generalstabskarta från 1890 (bilaga 1:7).

Fältinventeringen inriktades i första hand på områdena närmast det planerade gruvområdet och den troligaste platsen för tänkta tillfartsvägar till gruvområdet (bilaga 1:1 och 1:3). Efter det att Norrbottens museum lämnat in arbetsplanen bestämde Northland Resources att det var det norra alternativet för tillfartsväg som var aktuellt.

Fältinventeringen fokuserade på att hitta och/eller besöka platser som är av kulturhistoriskt värde ur bebyggelseantikvarisk och ur arkeologisk synvinkel. Inventeringen inriktades på platser som erfarenhetsmässigt kan innehålla kulturhistoriska lämningar och forn lämningar. Det gjordes med utgångspunkt i en bedömning av landskapets topografi och geografiska läge i förhållande till de naturresurser som historiskt sett varit viktiga. Det handlar om färskvatten, torra marker, sandmarker där regnvatten inte samlas, goda förutsättningar för jakt och fiske eller lämpliga sandiga branter att anlägga tjärdalar vid (bilaga 1:6). Vid arkeologernas del av fältinventeringen besöktes intressanta områden till fots för okulär avsökning kring Pellivuoma och Muotkavuoma samt i områden kring Käymäjärvi (bilaga 1:3). Då användes också jordsond för att avgöra om lämningar var mänskligt skapade eller naturliga. Grävningar utfördes inte. Tips från ortsbefolkningen i byarna Kaunisvaara, Käymäjärvi och Anttis kollades också upp.

Den bebyggelseantikvariska fältinventeringen koncentrerades främst till byn Käymäjärvi samt till odlingslandskapet och transportleder i anslutning till byn (bilaga 1:8). Platserna utreddes okulärt både med bil och till fots och dokumenterades i ord och bild. Korta telefonintervjuer utfördes innan besök på plats samt spontana intervjuer under besöket i byn. Intervjuade personer är födda i eller boende i byn Käymäjärvi.

Tillfartsvägen är avsedd för transport av malmen och ska gå längs med skogsbilvägar norrut mot byn Kaunisvaara. Dessa kommer mest troligt att behöva breddas och därför kördes de vägarna med bil. Delar av markerna kring vägen söktes även av till fots (bilaga 1:1 och område 12-16, bilaga 1:3).

Länsstyrelsen har informerats om arbetet med studien och har även meddelats om resultaten från fältarbetet. Rapporten kommer även att sändas till Länsstyrelsen för kännedom om arbetet.

Insatser och iakttagelser i fält dokumenterades i ord och bild. Samtliga nyfunna lämningar registrerades (beskrevs och markerades på ekonomiska kartan), mättes in med handdator/GPS och markerades med röda pappersband som används för att märka ut kulturlämningar i fält. Fotografering skedde i digital form. De nya lämningarna registrerades på Riksantikvarieämbetets blankett för registrering i FMIS (fornminnesregistret) och i enlighet med Riksantikvarieämbetets riktlinjer för detta. Ett digitalt underlag i ArcGIS skapades för framtida planering för Northland Resources och Länsstyrelsen.

Samtliga originalhandlingar, i det här fallet anteckningar och digitala fotografier, förvaras i Norrbottens museums arkiv och bildarkiv.

# Resultat

## Bebyggelsemiljö

Platsen kring Käymäjärvi by är en miljö som historiskt varit gynnsam för både skogssamer, som Kenttä lägen (benämning för fast fiskeplats) och för nybyggen. Livsvillkoren och näringssystemet har existerat utifrån de naturgivna villkoren och den omvärld man hade kontakt med. I dag är byn präglad av det moderna samhället men med tydlig historisk läsbarhet och bevarad småskalighet. Den stora kulturhistoriska betydelsen utgörs av helheten med vägnätet, odlingslandskapet och bebyggelsemönstret (bilaga 1:8).

Den norra transportvägen bör inte förläggas i anslutning till den befintliga bron och flottningsrännan där Lompolovaaravägen korsar Käymäjoki. En transportväg bör dras med god marginal runt platsen. Här bör även noggrannare undersökning av både gammal kvarnplats och flottningsränna göras (bilaga 1:7 A och 1:9) Vid Kaunisjoki (bilaga 1:5, Raä 65:3, Pajala socken) bör hänsyn visas till befintlig bebyggelse och bebyggelselämningar då dessa eventuellt utgör en plats för kronotorp och tjärbränningskoja från 1800-talets sista årtionden. Vid en alternativ dragning av transportled bör hänsyn visas vid Välipirtti (bilaga 1:5, Raä 376:1, Pajala socken) där lämningar efter torpbebyggelse samt idag nyttjade jaktkojor finns. Vid en breddning av den tilltänkta norra transportvägen finns även risk för att rengärdet som ligger nära vägen vid Hosiokangas påverkas (bilaga 1:5, Raä 1273, Pajala socken). Längs den norra transportvägen finns för övrigt inga hinder för breddning och förstärkning ur bebyggelsehistorisk synpunkt.

Transportled bör inte heller gå igenom byn då bebyggelse och slåttermarker som är känslig för förändring ligger i nära anslutning till befintlig väg. Hänsyn bör visas till odlingslandskapets strandängar, myrslätterängar och hölador på bland annat Kaitavuoma, Takajänkkä, Torajärvi men även Vierikkövuoma och Hosiovuoma (bilaga 1:2). Vid exploatering är det viktigt att värna om det småskaliga bebyggelsemönstret (bilaga 1:10). Om exploatören under arbetets gång finner bebyggelselämningar som inte uppmärksammas i denna rapport bör antikvarisk sakkunnig kontaktas innan vidare åtgärder (se vidare under kapitlet Kulturhistorisk tolkning och rekommendationer – bebyggelse samt bilagor 1:8-1:10).

## Arkeologi

I fältarbetet har Norrbottens museums föreslagna utredningsområden inte gått igenom minutiöst utan valda områden har genomgått en okulär besiktning (bilaga 1:1 och 1:3). På de fyra arbetsdagarna i fält har dock en bra överblick erhållits över vilka förutsättningar som natur och topografi ger för möjligheten att finna fornlämningar och kulturlämningar i trakterna kring Pellivuoma och Käymäjärvi.

### Nyregistrerade lämningar

Raä 335, Junosuando socken, består av en kemisk industri i form av en tjärdal som ligger söder om Isokovikko, nära myren Pellivuoma (bilaga 1:3 och bilaga 3). Tjärdalen har registrerats som ”övrig kulturhistorisk lämning”.

Raä 336, Junosuando socken, utgörs av en ristning i ett träd och har registrerats som ristning historisk tid/medeltid och fått status ”övrig kulturhistorisk lämning”. Ristningen är lokaliserad söder om Isokovikko, nära myren Pellivuoma (bilaga 1:3 och bilaga 3). Ristningen består av ett inhuget kryss i en skada i trädet och är på väg att växa igen av barken. Ristningen bedöms utifrån detta vara äldre än 50 år.



*Nbm acc nr 2009:92:05 © Norrbottens museum. Raä 335, Junosuando socken. Tjärdal liggande vid hyggesvägen mot Lompolovuoma. Frida Palmbo i bild. Foto från norr. Fotograf: Olof Östlund.*



*Nbm acc nr 2009:92:01 © Norrbottens museum. Raä 336, Junosuando socken. Närbild ristning i träd. Foto från öster. Fotograf: Olof Östlund.*

Raä 1270, Pajala socken, är en tjärdal som är belägen i nordöstra delen av byn Käymjärvi (bilaga 1:3 och bilaga 3). Lämningen registrerades efter tips från lokalbefolkningen i Käymjärvi och fick då status "övrig kulturhistorisk lämning".



*Nbm acc nr 2009:92:20 © Norrbottens museum. Raä 1270, Pajala socken. Tjärdal i NÖ delen av byn Käymäjärvi. Frida Palmbo i bild. Foto från nordöst. Fotograf: Olof Östlund.*

Raä 1271, Pajala socken, utgörs av en rengärda och har registrerats med status ”övrig kulturhistorisk lämning (bilaga 1:3 och bilaga 3). Rengärden ligger relativt nära myrarna Pellivuoma-Muotkavuoma. Rengärden kallas enligt ortsbefolkningen för Paskarovas rengärde, vilket på svenska betyder Skithedens rengärde. Lämningen är belägen söder om Pellivuoma, efter en hyggesväg norrut från Anttis. Enligt lokalbefolkningen användes rengärden efter kriget, under 1940-1950-talet. Rengärdet på Paskarova (Raä 1271) kan vara i fara om grusvägen intill ska breddas eller användas intensivt.



*Nbm acc nr 2009:92:11 © Norrbottens museum. Raä 1271, Pajala socken. Rengärda vid Paskarova. Rest av stängsel. Foto från öst. Fotograf: Olof Östlund.*

Raä 1273, Pajala socken, utgörs också av en rengärda och har registrerats som "övrig kulturhistorisk lämning" (bilaga 1:3 och bilaga 3). Även denna rengärda är lokaliserad förhållandevis nära myrarna Pellivuoma-Muotkavuoma. Enligt uppgifter från lokalbefolkningen kallas rengärden för Hosiokangas rengärde, då lämningen är lokaliserad på heden Hosiokangas. Enligt uppgifter från Muonio sameby är gårdet upptaget 1933 och slutade användas 1972-1973. Rengärdet har dock rötter i 1700-tal och har återuppbyggts flera gånger på samma plats. Det ska även ha funnits en lappkäta i området som varit lokaliserad nära en av de två åarna Vittikkoja eller Aittamanoja som båda finns norr om Hosiokangas rengärde. Rengärdet är ett s k stockgärde, d v s uppbyggt av stockar och har dessutom två sidobåsar/kontor samt fångstarmar. Troligtvis kan lämningar från äldre tiders renskötsel finnas i området. Raä 1273 kan ta skada av utbyggnaden av transportvägen norrut.



*Nbm acc nr 2009:92:16 © Norrbottens museum. Raä 1273, Pajala socken. Rengärda vid Hosiokangas vid skogsvägen mellan Käymäjärvi och Kaunisvaara. Foto från sydsydöst. Fotograf: Olof Östlund.*

Övriga sedan tidigare kända lämningar är omnämnda under rubriken *Historik och fornlämningsmiljö*, se ovan.

Enligt uppgift från lokalbefolkningen ska det också ha funnits ett samiskt viste alldeles nordöst om byn Käymäjärvi, söder om berget Käymävaara. Uppgifterna kom efter fältarbetet slut vilket medförde att platsen för vistet inte kunde besökas. Därmed kunde inte heller vistet registreras i fornminnesregistret.





*Nbm acc nr 2009:92:18 © Norrbottens museum. Raä 1273, Pajala socken. Rengården vid Hosiokangas. Frida Palmbo står i sidobås (s.k. kontor) och dokumenterar lämningen i handdator. Foto från nordnordöst. Fotograf: Olof Östlund.*

### **En bedömning av områdenas arkeologiska potential**

Markerna kring själva gruvan Pellivuoma är inte bra ur fornlämnings synpunkt, vilket inte heller områdena öster om malmkroppen och inte nordöst om Muotkavuoma är. Dessa områden består av mycket stenig morän och blockmorän. Vegetationen är dessutom blöt och frodig med tjock undervegetation av bärris, utom just på toppen av berget där det är tunnare undervegetation i form av lavar och ris.

Det finns emellertid ett område söder och sydväst om malmkroppen som ser litet bättre ut ur fornlämnings synpunkt. Det är område 5 (bilaga 1:3), där markerna kan beskrivas som sandiga åsar som löper från nordväst till sydöst, med fuktigare stråk av lägre mark emellan. Vegetationen består av tallskog och bärris. Dessa områden kan vara lämpliga lägen för boplatser eller härdar, men vid okulär avsökning, d v s enbart med ögonen (och jordsond) av dessa sandmarker påträffades dock ingenting.

Vid Pellivuomas nordöstra sida, nedanför berget Lompolovaara finns också enstaka bättre områden för fornlämningar, d v s torrare platser där förutsättningar finns för härdar eller boplatser. Därbland finns enstaka riktigt bra lägen där torra höjder bildade uddar ut i myren, men ingenting kunde påträffas vid den okulära besiktningen (bilaga 1:1).

Enligt den ekonomiska kartan från 1969 så finns en äldre väg med ungefär samma sträckning som dagens Lompolovaara-väg. Den gamla vägen gick dock norrut väster om Vinsaberget till Käymäjärvi (där det nu går en stig, bilaga 1:8), istället för att korsa Käymäjoki 2 km öster om Käymäjärvi. Dagens väg är rätad för att fungera som en hyggesväg, men den gamla kan fortfarande ses som en öppen passage mellan träden. Den nya hyggesvägen går genom marker som är blötare och ogästvänligare, med tät björksly i området mellan Isokoivikko och Muotkamaa (bilaga 1:1). I dessa marker är möjligheten att hitta fornlämningar liten.

På Muotkamaa finns en flack sluttning mot Käymäjoki i norr (bilaga 1:1), men undervegetationen i tallskogen är kraftig med bärris och mossor. Körspår efter skogsmaskiner visar att marken består av stenig morän. Längre österut finns en höjd med en brant sida ner mot

Käymäjoki. Höjden utgörs av en rullstensås som bryts av Käymäjoki och sedan fortsätter i sydöst på andra sidan vattendraget.

Bättre boplatslägen finns på andra sidan vattendraget där det finns mera sandområden i anslutning till rullstensåsen (område 10, bilaga 1:3). Dagens bilväg till Käymäjoki ligger dock på åsen på den östra sidan om Käymäjoki. Dessutom finns det grustäcker på åsen intill vägen. Området är alltså kraftigt påverkat av människor i senare tid och Norrbottens museum hittade inte heller några fornlämningar på åsen i samband med fältarbetet.

Vad som däremot har arkeologisk potential är området söder om åsen i område 10 (bilaga 1:3), från Hosiokangas i öster till Käymäjoki i väster (bilaga 1:3). Vid Käymäjoki finns här sedan tidigare registrerat en husgrund vid torpet Välipirtti och det finns också fyra husgrunder och två tjärdalar längre söderut vid sammanflödet av Käymäjoki och Lompolojoki (bilaga 1:1 och 1:4). Sammanflödet av de två vattendragen och de fina sandmarkerna väster om dem är gynnsamt för bosättning under både äldre och senare tid.

Norrbottens museum valde dock att i första hand fokusera på det fina sandområdet mellan rengärdet på Hosiokangas och Käymäjärvi-vägen, längs med den skogsbilväg som kan komma att bli transportväg norrut mot Kaunisvaara (område 12, bilaga 1:3). Enligt uppgifter från lokalbefolkningen är hela området nordöst om Käymäjärvi och ner till Hosiokangas rengärde bra renbetesland. Vid fältarbetet avsåktes ungefär 40 m på vardera sidan om skogsbilvägen, men inga lämningar påträffades förutom Hosiokangas rengärde (bilaga 1:3 och bilaga 3). Norr om rengärdet blir marken snabbt stenig morän och sluttar ned mot ett vattendrag. Norr om rengärdet finns ytterligare åsar, men eftersom den troligaste påverkan kommer att ske närmast vägen om den ska byggas om, så koncentrerades den okulära besiktningen i anslutning till vägen. Markerna kring den fortsatta vägsträckningen norrut mot Kaunisvaara består till största delen av stenig morän och det är först när man börjar närma sig sandhedarna väster om Ahvenvuoma som det finns bra förutsättningar att hitta fornlämningar (bilaga 1:1).

Området väster om och norr om Ahvenvuoma är de områden som rent arkeologiskt har störst potential. Området är dock mycket stort och endast en del av sträckan söktes av längs med vägen på hedmarkerna vid Ahvenvuoma (område 13-16, bilaga 1:3). Ingenting av arkeologiskt intresse påträffades dock vid fältarbetet. Sedan tidigare finns det på hedmarkerna en känd boplats (Raä 63:1, Pajala socken), en husgrund från historisk tid, tre tjärdalar (Raä 81:1 och Raä 65:1-3, Pajala socken), och en fångstgrop (Raä 78:1, Pajala socken) (bilaga 1:5).

Enligt uppgifter från lokalbefolkningen är alla hedmarker norr om myren Ahvenvuoma bra renbetesmarker. Området nordöst om Kaunisjoki och väster om Kaunisvaara är hedar med bra vinterbete (bilaga 1:1).

Det är mycket troligt att det kan finnas fler fornlämningar och kulturlämningar i området. Dock har endast delar av vägsträckan söder om vattendraget Kaunisjoki sökts av okulärt. När den tänkta vägsträckningen är beslutad bör den blivande sträckningen genomgå en särskild arkeologisk utredning. Heden är mycket stor och det finns många åsbildningar med sänkor mellan åsarna. Den meandrande Kaunisjoki bidrar även till att potentialen är stor att finna stenåldersboplatser och lämningar efter äldre tiders renskötsel i området.

## Nulägesbeskrivning av utredningsområdets bebyggelsehistoriska karaktärsdrag

Den bebyggelsehistoriska kulturmiljön kan indelas i tre karaktärsområden (bilaga 1:8). Dessa är Vägnätet (markerat med blå färg på bilaga 1:7 – 1:10), Odlingslandskapet (markerat med grön färg på bilaga 1:7-1:10) och bebyggelsemönster (markerat med röd färg på bilaga 1:7-1:10).

### Vägnätet

Vägen som leder fram till Käymjärvi by är en väg med långa raksträckor som förbinds genom skarpa kurvor. Vägen är bred med rejäla diken. Den går genom skogen, över backar samt både längs med myrar och i närheten av Käymjärvi by över myrar. Mindre grusvägar gör avstickare från denna väg åt flera håll. De mindre vägarna följer i princip landskapets topografi, d v s längs höjdkurvor och myrar. Denna placering tyder på att detta är ett äldre vägnät. De mindre vägarna, även de delvis dikade, leder mot Kursuvaara, Kursunniskanmaa (nordost om byn Käymjärvi) och Lompolovaara (väster om byn). Mer igenvuxna vägar, närmast att likna vid stigar, leder från byn Käymjärvi dels mot Käymävaara, Alanen Sammalvuoma och Torajärvi (öst och nordöst om byn), dels via Kaitavuoma mot Ylinen Sammalvuoma (norr om byn), dels mot Lompolojärvi och slutligen mot Muotkavuoma (söder om byn) (bilaga 1:2 och 1:8).

I byn Käymjärvi smalnar vägen av något och är här asfalterad. Vägen går runt sjön och vid vägens slut på södra sidan fortsätter en mindre grusväg längs med berget Vinsa där skogen är kalhuggen. Denna väg leder i sin tur dels söderut mot Muotkavuoma och dels längs med Käymäjoki fram till Lompolovaara vägen. Den mindre vägen och Lompolovaaravägen möts vid Käymäjoki å. Över ån går en rampbro av betong. Vid denna plats finns rester av en flottningsränna och damm i anslutning till bron. Rännan är byggd av formgjuten betong med reglage i järn. Uppströms finns en ansamling av natursten, eventuellt en gammal kvarnplats (bilaga 1:2 och 1:7, A).

Skogen består främst av tall med inslag av björk och gran och är i stort sett formad av modernt rationellt skogsbruk. Topografin är kuperad med torra sandbackar och blöta myrmarker.



*Nbm acc nr 2009:108:025 ©  
Norrbottens museum. AK-  
vägen mot Käymjärvi by.  
Fotograf:  
Carita Eskeröd.*

## Odlingslandskapet

Den öppna marken i form av slätter- och betesmarker är koncentrerad till byn Käymäjärvi och präglas av småskalighet, öppna diken och myrslätter. När man närmar sig byn Käymäjärvi öppnar sig landskapet mot sjön och skyddas runtomkring av bergen Käymävaara och Vinsa (bilaga 1:2). Den hävdade marken inom byn består av små arealer alldeles intill bebyggelsen. Marken är liksom bebyggelsen fördelad på båda sidorna om vägen och går på sjösidan ända ner till vattnet. Marken är dikad, andra tydliga gränser finns inte. Den enda stengårdsgården följer en kortare sträcka längs med vägen på nordöstra sidan om sjön. På den sydvästra sidan om sjön är ängarna orienterade främst ner mot sjön och bebyggelsen finns högre upp i terrängen. Här är skogen delvis kalhuggen. I dag är endast ett fåtal av gårdarna bebodda permanent och marken ligger i huvudsak i träda. Ängarna inom bystrukturen slås fortfarande men skörden tas inte alltid tillvara.

Utanför själva bystrukturen finns slätter- och myrslätterängar (bilaga 1:8), men skogen tränger sig allt snabbare in på dessa ännu öppna marker. Längs med vägen som leder fram till byn finns inom utredningsområdet två platser med tidigare hävdad mark. Dessa finns vid vägskälet mot Kursunniskanmaa på vänster (västra) sidan om vägen och ca 0,5 km innan man når byn på högra sidan om vägen (bilaga 1:8, ängsmarker). Den förra är kraftigt igenvuxen emedan den senare är en öppen äng där gräset är slaget. Ängen angränsar i sin tur till arealer med igenvuxen mark. I skogskanten finns också en stuga med ett rum och förråd. Alldeles i den östra utkanten av byn finns slättermarker med två ängslador, även där tränger björk och vide in och marken är förbuskad.

Något norr om byn finns tidigare hävdad ängsmark samt myren Takajänkkä. Takajänkkä och ängsmarken skiljs åt genom ett förfallet trästaket varav endast delar återstår. Vid den norra spetsen av sjön leder en stig fram till Kaitavuoma, som är en myrslätteräng med ängslador (bilaga 1:2 och 1:8). Kaitavuoma är mycket svårtillgängligt men enligt befintlig skylt över naturreservatet Tervavuoma finns det idag ängslador och hässjestänger på myren. Enligt ekonomiska kartan 1968 finns 10 ängslador på Kaitavuoma.

Där vägen böjer sig runt sjön i nordväst finns myrmarker vid Ylijoki, med två utdikningar/kanaler från tidigare nyttjad översilningsdamm (Bergman & Nabrink 1984:28), ut till Käymäjärvi sjö (bilaga 1:2). Uppströms Ylijoki finns enligt tidigare inventering kvarnlämningar i form av grundstenar samt en timmerkonstruktion i form av en dammränna samt en timmerkojgrund (bilaga 1:5, Raä 91:1, Pajala socken). Vid mitten av 1900-talet är där endast stenar och inte någon byggnad (muntlig källa 2009).



Nbm acc nr 2009:108:030 © Norrbottens museum. Slättermark vid sydöstra delen av Käymjärvi by. Fotograf: Carita Eskeröd.

## Bebyggelsemönster

### Spridd bebyggelse

Bebyggelse och odlingslandskap längs vägen, innan man kommer fram till Käymjärvi by, är lokaliserad precis vid vägskälet vid väg 99 mot Käymjärvi, vid Pilkkasaajo och längs de mindre vägarna (bilaga 1:1). Vid Pilkkasaajo ligger en mangård och en ladugårdsbyggnad från mitten av 1900-talet norr om vägen. Söder om vägen ligger mindre diverse förråd och garage. Något längre fram längs vägen finns en fritidsstuga.

Vid vägskälet Kursuvaara går den planerade norra transportvägen fram till Kaunisvaara. Åt sydväst i samma vägkorsning leder vägen fram till Välipirtti (område 11, bilaga 1:2). Där finns torplämningar bestående av en husgrund samt spridda rester efter ekonomibyggnader m.m. Husgrunderna består enligt tidigare inventering av grundsten av natursten, spismursrest i mitten, rester efter tegel och cement samt talrika grundstenar efter mindre ekonomibyggnader (bilaga 1:5, Raä 376:1, Pajala socken). I dag finns inga tydligt synliga spår av husgrunderna. Torpet kallas Välipirtti enligt ekonomiska kartan 1968. Enligt muntlig källa nyttjades det nu rivna torpet ännu vid mitten av 1900-talet som jaktstuga. Välipirtti består idag av tre stycken modernare jaktkojor från senare delen av 1900-talet intill Käymäjoki å.

Vid Torjärvi som ligger nordöst om byn Käymjärvi (bilaga 1:2) och nämns 1879 (Lantmäte. 25-PAJ-42:27. Enligt Förslag till skattläggning och områdestilldelning 1879) finns enligt tidigare inventering torplämningar av en örtvegetationsbevuxen glänta med två husgrunder och ett utedass samt rester efter en fördämningsvall av jord, sten och timmerkonstruktion (bilaga 1:5, Raä 100:2, Pajala socken).

Längs med den norra transportvägen mot Kaunisvaara och längs vägen söderifrån från Anttis mot Pellivuoma Deposit finns enstaka jaktkojor och älgorn (bilaga 1:1). Jaktkojorna ligger oftast gruppvis om ca 2-4 st samt med timrade förrådsbyggnader. De flesta av jaktkojorna är modernare, från andra halvan av 1900-talet. Vid Kaunisjoki å (bilaga 1:5, Raä 65:3, Pajala socken, husgrund historisk tid) finns både yngre och äldre stugor. Dessa är en modernare koja och utedass, två timrade lador och en äldre timrad stuga med inristningar

R.I.M 1897 samt 1931, 1914 och 1961. Runt kojorna och ner mot Kaunisjoki å finns ängsmark. Enligt tidigare inventering vid platsen finns rester av en 4x3 m stor grund efter en tjärbrännarkoja.

Ett rengärde (Raä 1273, Pajala socken) finns längs den norra transportvägen, Hosiokangas, och ett längs den södra vägen, vid Paskarova (Raä 1271, Pajala socken) som leder från Anttis till Pellivuoma deposit (bilaga 1:3). Ett fåtal hölador finns på ängsmarker i närheten av byn och på myrslätter.



*Nbm acc nr 2009:108:016 © Norrbottens museum. Jaktkojor från sent 1800-tal (ev. kronotorp) och mitten av 1900-talet vid Kaunisjoki å. Fotograf: Carita Eskeröd.*

### Samlad bebyggelse

Bebyggelsen i Käymäjärvi är i stort sett koncentrerad till båda sidorna om byvägen. Endast ett fåtal gårdsgrupper är placerade längre upp i backen på ömse sidor om sjön Käymäjärvi. På den nordöstra sidan av sjön ligger gårdsgrupperna samlade antingen höger eller vänster om byvägen. På den sydvästra sidan går vägen igenom de äldre gårdsgrupperna vilket gör att ekonomibyggnader och bostadshus kan ligga på varsin sida om vägen. Senare tillkomna gårdsgrupper ligger samlade på endera sidan av vägen. På den sydvästra sidan av sjön finns en äldre liten koja med ett rum och förråd och ett separat utedass. Intill dessa byggnader finns också ett stenröse, kanske från en riven byggnad. Många byggnader är placerade där bergshällen går fram i dagen. Inom bystrukturen finns också tjärdalar (bilaga 1:10).

Bebyggelsen består av ett flerhussystem, ursprungligen en mangårdsbyggnad och ekonomibyggnader med olika funktioner. Idag är denna struktur i stort sett välbevarad. Gårdsgrupperna består av en eller två mangårdsbyggnader med ekonomibyggnaderna placerade så att gårdsformen blir fyr- tre- eller tvålängad. Bastu, härbre, sommarladugård och ängslador ligger utanför gårdsgruppen. Ängen ligger alldeles intill gårdarna på ömse sidor om vägen (bilaga 1:10). Bebyggelsen är blandad från olika tidsperioder med inslag av olika verksamheter så som sågverk, bussgarage samt skola.

### Bebyggelse från sent 1800-tal till tidigt 1900-tal

De äldre byggnaderna kännetecknas av att de är långsmala med sadeltak. De har timmerstomme och är i de flesta fall klädda med rödfärgad locklistpanel med vita hörnbrädor och fönster- och dörrömfattningar. Det finns några få undantag av denna byggnadstyp som inte är rödfärgade. En mangårdsbyggnad längs med vägen och en mangårdsbyggnad, även utan fasad panel, längre upp i skogen bakom skolan, dessa har kanske varit strukna med tjära, samt enstaka panelklädda hus målade med oljefärg. Taken är täckta med plåt men på många hus finns spåntaket kvar under plåten. De olika byggnaderna ligger oftast placerade med mangårdsbyggnaden längst in på tomten parallellt med vägen och således ligger ekonomibyggnaderna närmare vägen. På den sydvästra sidan av sjön går vägen igenom gårdsgruppen vilket medför att byggnaderna ligger tätt intill vägen och på var sida om vägen.

Mangårdsbyggnaderna består generellt av pörte och olika antal kammare. Ekonomibyggnader utanför själva gårdsgruppen är timrade sommarladugårdar, ängslador, bastun och härbren med både ordinära raka eller vasformade utsvängda väggar samt härbren med utskjutande långsidetimmer.



*Nbm acc nr 2009:108:117 © Norrbottens museum. Vy från byvägen över odlingslandskap och äldre gårdsgrupp i Käymäjärvi by. T.v. ekonomibyggnader, mitt i bild mangårdsbyggnad, längst t.h. härbre. Fotograf: Carita Eskeröd.*

### Bebyggelse från ca 1930-50 talen

Under 1900-talets början avstyckades flertalet tomter från de ursprungliga hemmanen. De avstyckade tomterna finns i anslutning till äldre tomtmark. Bostadshus uppförda under denna tid karaktäriseras av en rektangulär planform och inredd vindsvåning. De är klädda med träpanel, målade i ljusa oljefärger och har plåtklädda sadeltak. En del av dessa bostadshus ersatte äldre mangårdsbyggnader (muntlig källa 2009). Äldre ekonomibyggnader finns kvar tillsammans med ekonomibyggnader uppförda i samband med de nya bostadshusen. Byggnaderna är fortsättningsvis placerade kring en gårdsplan.

Till byggnader från denna tidsperiod hör även såg och virkesupplag samt bussgarage. Till en av de äldre gårdarna hör också en ekonomilänga anpassad för ett rationaliserat jordbruk baserat på maskinellt arbete. Skolan är en större högt placerad byggnad inom bystrukturen. Skolan är nu nerlagd. Innan denna byggnad uppfördes bedrevs undervisning i olika privata bostadshus (muntlig källa 2009).



*Nbm acc nr 2009:108:083 © Norrbottens museum. Gårdsgrupp i Käymäjärvi by, bostadshus från 1940-talet och äldre ekonomibygnad. Fotograf: Carita Eskeröd.*

### Fritidsstugor

Fritidsstugor, uppförda troligen från 1960-talet och framåt, finns samlade i några grupper både på strandängar och längre upp i backen på båda sidorna av sjön Käymäjärvi. Dessa byggnader karaktäriseras av dessas låga form, oftast i en våning. De är målade i granna kulörer. Även fritidsstugorna ligger samlade inom bymönstret och sinsemellan som grupper.



*Nbm acc nr 2009:108:065 © Norrbottens museum. Grupp av fritidsstugor på strandängar. Fotograf: Carita Eskeröd.*



## Historisk tillbakablick

Trots att århundraden av skogsbruk och renbeten förändrat biotoper och gett kulturspår är det jordbruket och dess uppkomst som i stor omfattning format kulturlandskapet vi ser idag. När norrbottningarna blev jordbrukare vet vi inte säkert.

Vid 1500-talets mitt torde en fast och välorganiserad bygdestruktur med stora gårdar ha funnits vid kusten och längs älvdalar, skogslandet koloniserades senare. Under perioden 1500-talet till mitten av 1700-talet skedde endast en mycket långsam befolkningsökning. Antalet nyupptagna gårdar var litet och de få gårdar som tillkom förlades i närheten av de gamla byarna. Efter 1700-talets mitt inträffade en ökande befolkningstillväxt som i samband med ökande industrialisering skapade grund för en utbredd nykolonisation. Skiftesreformerna under 1700- och 1800-talen med syfte att nå samlade och rationellt lättbrukade enheter hade inte lika omvälvande betydelse i Norrbotten som i övriga landsändar.

Under 1600-talet började kronan aktivt intressera sig för inlandet och de stora skogsområdena. Anläggning av fasta skattehemman uppmuntrades av den orsaken att kronan skulle kunna säkra tillgången på arbetskraft vid de nyupptäckta gruvorna och för transporter. Kronans intressen var också militära samt en önskan att missionera. Intresset kan också ses som en metod att muta in området som ”svenskt”, i konkurrens med Danmark-Norge och Ryssland. Fast bosättning och uppodling gynnades och från år 1749 infördes skattefrihet mellan 15 och 40 år för samtliga nybyggare. Det blev trots allt inte många inflyttande nybyggare men många samer omvandlade sina visten till gårdsbruk.

Först på 1800-talet tog nybyggesverksamheten egentlig fart i inlandet. Skogslandet var dock ingen ödemark före den permanenta bebyggelsens etablering utan områdena var skogssamiska. Skogslandet användes även av älvdalsbyarna som tillfälliga boplatser för bl.a. fiske och jakt. Dessa platser kallas Kenttä.

Nybyggenas bebyggelse var ett flerhussystem med mangårdsbyggnad och olika ekonomibyggnader. En del nybyggen växte till livskraftiga byar ända fram till 1950-talet då jordbrukets rationalisering medförde många nedläggningar. På grund av inlandets sämre förutsättningar för ett rationaliserat jordbruk kom åker- och slättermark i större omfattning att läggas ner här.

Nybyggena placerades oftast på en mot söder vänd lid (skogs- eller bergsslutning) för att där kunna bedriva odling på ett gynnsamt läge. Marken har främst nyttjats till vallodling och slätter för boskapen som varit basen i jordbruket. Boskapen krävde stora arealer slättermark för tillförskaffning av vinterfodret. Genom dammanläggningar och silängssystem på myrmarken tillfördes näring i form av mineralrikt vatten till naturlig slättermark. På detta vis har jordbrukaren i Norrbottens inland kunnat öka produktionen av starr och fräkenhö. Under 1800-talets slut dikades myrar och sjöar ut för att alljämt öka mängden foder för boskapen. Delnäringar var jakt, fiske och skogsbruk med bland annat tjärbränning och kolning. Under 1800-talet och industrialiseringen ökade efterfrågan på skogsprodukter, vilket hade till följd att skogsbygderna fick ett uppsving och tydlig binäring till jordbruket. Byalagen inom nybyggena började hävda äganderätt på sin odlingsmark och obebodda skogsmarker som brukades av byarna. Detta ledde till att marken delades genom avvitrning mellan kronan och enskilda och mellan byarna sinsemellan.

För att locka fler arbetare till de statliga kronoparkerna fick egendomslösa från och med 1890-talet anlägga torp och ta upp mindre jordbruk på kronans mark. Skogstorpen som mestadels bestod av en anspråkslös stuga och ladugård, placerades ofta en bra bit från befintlig bebyggelse. Torpen blev många gånger kortlivade då den brukningsbara jorden ofta var för knapp för att man skulle klara försörjningen.

Människan har alltid nyttjat skogen som råvara. För värme, ljus, bereda föda, till virke och vidareförädlade råvaror som kol, tjära, sågvaror och papper. Anläggningar med anknytning till skogsbruket är bland annat kolmilor, tjärdalar, vattensågar och flottleder samt moderna industrier. Ännu under 1800-talet var skogen en nödvändighet för husbehovets virkesuttag för timringar och till tak. Under 1800-talet växte skogsindustrin i och med ångsågarnas genombrott och under slutet av århundradet öppnades inlandets skogar första gången för en

stor genomhuggning. Flottlederna byggdes ut, dammar för vattenreglering anlades och vattenfåror rensades från klippblock för att underlätta transporterna.

Det var på 1950-talet som dagens moderna skogslandskap började formas genom kalhyggen. Från 1960-talet anlades massafabriker i länet och då fick skogen en ökande betydelse. Till följd av massafabrikernas framväxt drabbades sågverksindustrin av en nedgång när råvarutillgången minskade. Före 1960-talet flottades det mesta virket och i många vattendrag fanns dammar, strandskoningar, flottningsrännor, ledarmar och stenkistor. Under 1950- och 1960-talen började en del av virket att transporteras med lastbil direkt från avverkningsplatsen till industrin och idag sker all virkestransport med bil (Lundin 1992a, Lundin 1992b, Von Sydow & Westerberg 1993).



*Nbm acc nr 2009:108:151 © Norrbottens museum. Kalhygge längs mindre äldre vägsträckning. Vägen leder från Käymäjärvi by åt sydost längs södra sidan av Käymäjoki å. Fotograf: Carita Eskeröd.*

Människan har alltid haft behov av sociala kontakter, religiösa ceremonier och handel. Härav uppkom de äldsta stigarna, vandringsstråken och vägarna. Ända fram till modern tid nyttjade man de naturliga färdvägarna, sommartid med båt på älvar och vattendrag eller till fots längs stigar och vintertid över frusna myrar och sjöar. Vintertid tog man sig lätt fram med skidor eller släde. Äldre vägar anpassades efter de geografiska förutsättningarna. Vägarna följde älvars och åars dalgångar och längs åsar samt i skogs- eller åkerkanten. Man undvek att dra vägar över odlad mark för bästa möjliga marknyttjande. Under 1600- och 1700-talen utfärdades förordningar och regleringar som gällde vägar men skyldigheten att anlägga och underhålla vägar låg på den jordägande befolkningen fram till början av 1800-talet. 1841 bildades *Kungliga Styrelsen för allmänna vägar och vattenbyggnader* men rent tekniskt blev det små förändringar. Först under 1860-talet började vägnätet i inlandet att byggas ut bl.a. för att främja handel och exempelvis för transporter av tjära.

Kring sekelskiftet 1900 lanserades nya vägbyggnadstekniska metoder. Det innebar att mark som tidigare undvikits, t.ex. myrmark, började tas i anspråk för vägar. Under 1920- och 30-talen lades stora arbetsmarknadspolitiska åtgärder på att bygga vägar. En av dessa åtgärder var AK-arbeten (arbetslöshetskommissionen) och mellan åren 1932-42 byggdes en stor mängd av Norrlands vägar. AK-vägarna känns igen på dess dåliga anpassning till det omgivande landskapet, de raka sträckningarna hopknutna med tvära kurvor och de återkommande växlingarna i höjdlägen.

I början av 1900-talet när problemet med hållfastheten lösts genom stålarmrad betong blev det vanligt att bygga betongbroar. Från 1930-talet kom betongbroar att dominera. Enkla rampbroar byggdes där endast en spännvidd upp till 20-30 m krävdes (Grahn & Joelsson 2001).



*Nbm acc nr 2009:108:038 © Norrbottens museum. Stig/väg från myrslätter och tjärdal mot gårdsgrupp i sydöstra delen av Käymjärvi by. Fotograf: Carita Eskeröd.*

Gruvnäringen är en av Norrbottens basindustrier. Historiskt sett så har malmförekomsterna haft en mycket stor betydelse för länets utveckling. Såväl järnmalm som sulfidmalmer (koppar, bly, zink, silver, guld) förekommer. Sverige har en mineralrik berggrund, en grundförutsättning för malmbrytning. Den tidigaste järnframställningen gjordes av sjö- och myrmalmer, vilket skedde redan under förhistorisk tid. Under medeltiden började man bryta järnmalm i berg, i Bergslagens fyndigheter. Det finns belägg för en masugn i Lapphyttan, i norra Västmanland, från 1100-talet. Då hade man redan brutit kopparmalm i Falu koppargruva sedan 500-talet.

Staten var intresserad av att etablera fler gruvor, och uppmuntrade därför gruvhantering i Norrbotten. 1635 etablerades Piteå silververk, med gruvor vid Nasafjäll. Kengis bruk anlades av Arendt Grape, som 1646 fick kungliga privilegier för att etablera bruket. Kengis bruk var i drift fram till en brand 1879. Även efter branden bedrevs viss verksamhet fram till 1932. Svårigheterna att utvinna malm i Norrbotten var stora. De långa avstånden, det kända klimatet och avsaknad av infrastruktur bidrog till detta. Det fanns inte heller något större befolkningsunderlag som kunde involveras i produktionen, på motsvarande sätt som längre söderut.

Under 1600- och 1700-talen var Sverige en betydelsefull järnproducent och exporterade mycket. Under 1800-talet sjönk dock den svenska exporten, samtidigt som efterfrågan på järn och stål ökade. Detta berodde bland annat på att stenkol hade börjat ersätta träkol vid de europeiska bruken, vilket gjorde att de tog upp konkurrensen med Sverige. Samtidigt så blev träkol allt dyrare i Sverige då det blivit konkurrens om skogen som råvaruresurs, bland annat genom den framväxande sågverksindustrin.

Under andra halvan av 1800-talet sker omfattande investeringar inom såväl järn- och stålindustrin som i infrastruktur genom utbyggnad av järnvägsnätet. Under 1900-talet sker rationaliseringar och specialisering inom järnhanteringen. Sverige nischer sig bland annat genom att producera specialstål som rostfritt stål. Detta leder också till en bruksdöd, under

framför allt 1960-talet läggs många gruvor ned. Det finns en global brist på järnmalm, vilket under 1950-talet leder till omfattande prospekteringar där man hittar järnmalmsfyndigheter i Brasilien och Australien, liksom i Västafrika, Labrador och Venezuela, som så småningom blir svåra konkurrenter till den svenska gruvnäringen. Under 1990-talet och början av 2000-talet är LKAB den enda järnmalmsproducenten i Sverige. Man har klarat sig i den internationella konkurrensen genom att förädla malmen till pellets, ett arbete som påbörjades under 1950-talet. Under början av 2000-talet stiger malmpriserna kraftigt, inte minst på järnmalm, som ett resultat av tillväxten i Kina och Indien. Detta innebär att prospekteringarna ökar och intresset av att öppna nya gruvor växer (Awebro 1992, Hansson 1987, Kumm 1997, Schön 2007).

## Historiska brytpunkter inom utredningsområdet

### Etablering av bystruktur i Käymjärvi

Käymjärvis placering i lidläge intill sjön med närhet till stora skogar och myrmarker är således ingen tillfällighet, utan betingas av landskapets naturliga förutsättningar och kulturella premisser och system. Det råder osäkert om när det första hemmanet i Käymjärvi by verkligen anlades. Troligen var det kring 1860- till 1870-talen som de första fyra hemmanen etablerades. Innan dess har platsen sannolikt nyttjats som Kenttä plats. Benämningen kenttä användes för en fast, men säsongsviss nyttjad, fiskeplats invid ett vattendrag eller skogssjö (Algotsson & Sturk 1991:54). Att platsen varit känd och besökt långt tidigare vittnar arkeologiskt material samt en expedition på 1600-talet till den ”falsa runstenen”, Vinsastenen, om. Historiskt kartmaterial över utredningsområdet är mycket litet varför enskildheter är svåra att följa. Enligt *Förslag till skattdelning och områdeindelning 1879* var förhållandet följande:

Käymjärvi No 1 kronoskattehemman, beviljat anläggning 1820 med 30 frihetsår, brukas av Haparanda exportaktiebolag.

Käymjärvi No 2 krononybygge, beviljat anläggning 1861 med 32 frihetsår.

Kivikangas No 3 upptas som Käymjärvi No 3 krononybygge, beviljat anläggning 1864 med 28 frihetsår.

Kivikangas No 4 (2) upptas som Käymjärvi No 4 krononybygge, beviljat anläggning 1864 med 28 frihetsår.

Det fanns även plats för ett kalkstensbrott, en kanal för översilning av vatten från mellersta Liekojärvi, nordväst om byn, till utgruningslägenheten Liekojärvi myra samt ett skifte vid Torajärvi ( bilaga 1:5, Raä 89:1, Pajala socken). Torajärvi som ligger nordöst om byn Käymjärvi och nämns 1879 (Lantmäteriet, 25-PAJ-42:27. *Enligt Förslag till skattdelning och områdeindelning 1879*) samt äldre bebyggelse och bebyggelseämningar vid Kaunisjoki (bilaga 1:5, Raä 65:3, Pajala socken) kan vara rester från kronotorp.

Enligt handlingarna från laga skifte 1886, var det endast Käymjärvi No 2 brukad av kronolänsman H. Lidström som blev skyldig att flytta ut gården från byn (Lantmäteriet, 25-PAJ-43:6. *Laga skifte 1886*). På generalstabskartan över Pajala år 1890 (bilaga 1:7) finns endast två byggnader markerade, trots att det enligt laga skifteshandlingarna har funnits fler gårdar. Kartan är något otydlig och därför är det svårt att uttyda exakt bebyggelse. Äng i anslutning till byn var nästan obefintlig, speciellt i jämförelse med de äldre byarna i närheten så som Anttis, Erkheikki och Lovikka (bilaga 1:1). Äng vid Käymjärvi var endast markerad där vägen kröker sig runt sjön (bilaga 1:7, B). Däremot fanns äng bl.a. längs Lompolojoki och kring Lompolojärvi (bilaga 1:2) och vid det som troligen är dagens Kaitavuoma (bilaga 1:7, C) En kvarn fanns på den plats där byvägen idag grenar sig sydväst mot Lompolovaara och korsar Käymäjoki (bilaga 1:7, A). Vilket sannolikt är samma plats där det i dag finns en flottningsränna och -damm. Uppströms Ylijoki finns

idag kvarnlämningar (bilaga 1:5, Raä 91:1, Pajala socken, kvarn) men denna kvarn är inte markerad på 1890 års generalstabskarta.

Från byns etablering under 1800-talet och fram till mitten av 1900-talet levde man i stort sett på självhushåll. Det var ytterst få varor som köptes. Försörjningen var baserad på boskapsskötsel med jakt, fiske och skogsbruk med tjärbränning som binäring. De flesta gårdarna hade kor och arbetshästar. De sista korna fanns kvar till kring 1990-talet. Inom byn fanns starrängar, slåtter, myrslåtter och betesmarker. Utanför bystrukturen fanns förutom skogen även slåtter och myrslåtter exempelvis på Kaitavuoma, Takajänkkä och Torajärvi (bilaga 1:2). För att vinna mer slåttermark har tjärnar sänkts vid Tervavuoma (enligt skylt på plats över Tervavuomas naturreservat samt muntlig källa 2009). Myrslåttern var i drift fram till slutet av 1940-talet. På slåtterängarna fanns hölador. Gårdarna kunde också äga renar vilka samerna skötte om inom koncessionssamebyarna. Många gårdar ägnade sig även åt tjärbränning fram till mitten av 1900-talet (muntlig källa 2009). I en handling angående avstyckning från Käymjärvi 1 år 1927 nämns även två hölador på äng strax sydöst om byn och ytterligare sydöst om den avstyckade marken finns en plats betecknad som kvarnplats (Lantmäteriet, 25-PAJ-1635. *Avsöndring 1928*).



*Nbm acc nr 2009:108:145 © Norrbottens museum. Vy från sydvästra sidan av Käymjärvi sjö över odlingslandskap med ängslada. På andra sidan sjön bybebyggelse och odlingslandskap vid foten av Käymävaara. Fotograf: Carita Eskeröd.*

### Malmfyndigheter

Pellivuoma järnmalmsfyndighet belägen 24 km väst-nordväst om Pajala och ca 11 km nord-nordöst om byn Anttis upptäcktes år 1919. Kommunikationsled till fältet var en skogsbilväg från Anttis. År 1921 belades fältet med två utmål och är genom riksdagsbeslut år 1929 statsgruvfält. 1974 undersökte Sveriges geologiska undersökning området genom borrhningar. Bolaget anhöll om tilldelning av två utmål berörande Pellivuoma området. Inmutningar har gjorts även tidigare under flera omgångar i närheten av Käymjärvi, exempelvis år 1958 av Stora Kopparberg, inmutningar som sträcker sig över hela Käymjärvi sjö och strandkanter samt söder och nord öst om sjön (Bergsstaten, arkiv). De i dag boende och födda i Käymjärvi har således alltid varit medvetna om malmfyndigheten på Pellivuoma. När man gick över myrar var vattnet så rödfärgat av järn att man alltid måste ta sig till rinnande vatten för att kunna släcka törsten (muntlig källa, 2009).

### Industrialismens effekter

Trots kronans strävan efter ett ökat skatteunderlag i och med nybyggena levde man i Käymäjärvi by ända fram till mitten av 1900-talet i stort sett på självhushåll. Under 1900-talets början delades flera av hemmanen genom avsöndringar, både som tomter och som ängsmarker. Käymäjärvi by var ett av de nybyggen som levde och växte sig livskraftigt ända fram till 1900-talets mitt då jordbrukets rationalisering medförde många nedläggningar. Invånarantalet var som mest kring 200 personer, att jämföra med dagens ca 11 fast boende personer. Under sommarmånaderna lever dock byn upp när ungefär 100 personer gästar byn och sina fritidshus.

De äldre vägarna var bäst framkomliga under vintertid med häst och släde. Enligt generalstabskartan 1890 gick vägen till byn Käymäjärvi i stort sett längs med Käymäjoki å söderifrån från Juhonpieti och på östra sidan om sjön, liksom idag, fram till byn och vidare norr om byn västerut till Ainettijoki (bilaga 1:7, blå vägmarkering). Den nya vägen fram till byn byggdes på 1930-talet. När bilismen så småningom ökade etablerades penningekonomin och byn fick matvaruaffärer och lanthandel. Här har funnits två affärer men idag kommer livsmedelsbussen två gånger i veckan.

Fram till 1960-talet flottades det mesta timret för att under kommande årtionden börja transporteras med lastbil direkt från avverkningsplatsen till industrin. Ca 3 km sydöst om byn byggdes en damm genom vilken vattennivån i sjön höjdes vintertid när virket samlades upp i sjön. På våren öppnades dammen och virket flottades längs Käymäjoki fram till Torneälv. I byn finns ett sågverk som var i gång fram till 1960-talet. Sågvarorna såldes främst lokalt och till byborna. Även tjärdalarna i anslutning till byn nyttjades fram till ungefär det samma årtiondet (muntlig källa, 2009). Vid sågen finns även ett timrat båthus intill strandkanten.



*Nbm acc nr 2009:108:048 © Norrbottens museum. Sågverk på strandkanten i Käymäjärvi by. Fotograf: Carita Eskeröd.*

# Kulturhistorisk tolkning och rekommendationer

## Arkeologi

I Arkeologi i Norrbotten (1998) efterfrågas kunskap om mesolitiska (äldre stenålder) boplatser. Om boplatser från äldre stenålder finns i området skulle de kunna svara på frågor som rör boplatsernas innehåll och funktion samt jämförelser med samtida boplatser i inlandet (Arkeologi i Norrbotten 1998:29).

Stränderna kring sjön Käymäjärvi och vattendragen som leder till och från sjön har varit besökta av människor sedan stenåldern. Med tanke på lösfynd och det fina lidläget är det troligt att det har funnits stenåldersboplatser där den nuvarande byn ligger. Markerna kring sjön har enligt traditionen också passerats och bebotts av samer. De flesta av lämningarna som påträffats under förstudiens arkeologiska fältarbete är kulturlämningar som hör till 1800-talet eller senare, vilket inte hindrar att även fornlämningar kan påträffas inom området. Dessa finns då allra troligast kring Käymäjärvi och kring vattendraget Käymäjoki och Lompolojoki. Det är också troligt att fler fornlämningar kan finnas på sandhedarna norr om Ahvenvuoma längs efter den möjliga transportvägen mot Kaunisvaara (bilaga 1:1). När den tänkta vägsträckningen genom dessa sandhedar är beslutat rekommenderar Norrbottens museum Länsstyrelsen att överväga att den blivande sträckningen ska genomgå en särskild arkeologisk utredning.

Närmare Pellivuoma, i området med ristningen (Raä 336, Pajala socken) (område 2, bilaga 1:3) skulle det även kunna finnas förutsättningar för härdar i området vid myrens ”stränder”. Inga härdar påträffades dock vid den okulära besiktningen.

Även område 5 har potential, där de låga sandåsarna skulle kunna utgöra bra boplatsslägen. Vegetationen i området är kraftig vilket påverkar möjligheten att påträffa lämningar.

När det gäller områdena 4, 6, och 9 (bilaga 1:3) påträffades inga lämningar. I dessa områden finns heller inga miljöer som är lämpliga för fornlämningar utifrån topografin och vegetationen i området. Område 4 och 6 har marker som består av morän med stor inblandning av sten och stenblock. Marken är dessutom fuktig och inbjuder inte till att slå läger på. Inte heller mellan område 6 och område 9 finns förutsättningar för fornlämningar utifrån topografin och vegetationen. Enligt kartorna övergår området till flackare marker, men där är fortfarande mycket blött. Där finns inte några större förhoppningar om att hitta några fornlämningar eller kulturlämningar.

## Kommentarer kring lämningarna

*Förhistoriska lämningar:* I området norr om Käymäjärvi finns ett antal boplatsgropar som vittnar om förhistorisk aktivitet i området. I byn Käymäjärvi finns även fyndplatser för fynd av ett nordbottniskt redskap i grönsten (Raä 92:1, Pajala socken) och en fyndplats för en skiffermejsel (Raä 93:1, Pajala socken) vilka troligtvis härrör från stenålder eller bronsålder. Byn är även lokaliserad i ett fint lidläge invid en insjö som har utgjort bra boplatssområden ända sedan stenåldern. På hedarna kring Vähäkangas och Ahvenvuoma längs med norra transportvägen återfinns också ett flertal lämningar från förhistorisk tid. I området som utgörs av isälvsavlagringar och därmed är ett mycket bra boplatssområde, finns två boplatser, två fångstgropar och en boplatsgrop. Området är dessutom lokaliserat omkring 1,5 km från högsta kustlinjen vilket medför möjligheter att påträffa boplatser från äldsta stenåldern. På en av boplatserna, Raä 63:1, hittades vid fornminnesinventeringen 1992 kvartsmaterial, skörbrända stenar och kol. I beskrivningen för den andra boplatserna (Raä 82:1, Pajala socken) framhålls att det är ett bra boplatssläge. Denna boplatser utgörs av en skärvtenskonskoncentration vilken troligtvis härrör från härdar (bilaga 1:1, 1:4-1:6). Om fornlämningsbilderna i Pajala kommun betraktas i stort är det tydligt att de flesta boplatssläm-

ningar från förhistorisk tid är lokaliserade längs med Torneälven, dvs vid ett nutida vattendrag.

*Ristningen:* Det finns 48 registrerade ristningar s.k. ”bläckningar” (skador där människan tagit bort bark) i träd i Norrbottens län, varav 12 st finns registrerade i Pajala kommun. Den nu påträffade ristningen är den enda registrerade i Junosuando socken. I motsats till många av de övriga ristningarna som innehåller årtal och/eller namn eller initialer, så har den nyregistrerade lämningen endast ett kryss (X) som förefaller vara inhugget med en yxa.

Ristningar är till för att förmedla ett budskap till andra människor. Initialer och årtal kan markera en slags besittningsrätt till landskapet. Ristningar kan vara rester efter samisk förkristen tro i form av symboler men de kan även utgöra minnesmärken över händelser, som ofta är tragiska (Hedman 2005:154ff).

I Norrbotten är det också vanligt att s k ”bläckningar”, vars syfte är att markera en stig eller väg, men då är det oftast två bläckningar i samma träd, en som leder till trädet och en som visar vägen från trädet (Hedman 2005:154ff). De kan också huggas för att markera t ex en rågång eller andra skiljelinjer i skogen enligt Lantmannens uppslagsbok från 1923 (inskanad version på Internet). I det här fallet har ristningen och bläckan troligtvis någonting med den gamla skogsbilvägen att göra eller med en inte längre synlig gränsmarkering. Om området där ristningen finns inte ska exploateras är det bäst att låta trädet stå kvar orört.

*Tjärdalarna:* Det finns 3191 registrerade tjärdalar i Norrbottens län varav 765 i Pajala kommun (uppgifter från fornminnesregistret FMIS). Trätjära har producerats i Norden ända från medeltid och framåt och var länge en av de stora exportprodukterna. Tjärdalarna användes som mest fram till de första årtiondena av 1900-talet, när konstgjorda medel konkurrerade ut tjäran (Internet Wikipedia). Deras placering var i sluttningar för att tjäran enklare skulle kunna rinna ut och samlas upp i sluttningen under tjärdalen. Skogar med rikliga bestånd av tallar var också en förutsättning för tjärbränning. De två nyregistrerade tjärdalarna ligger helt i linje med övriga lämningar kring Pajala, där olika former av skogsindustri har en flerhundraårig historia. De två tjärdalarna är endast två av väldigt många sådana kring Tornedalen. Det är ändå att föredra att de två tjärdalarna får vara kvar orörda om det finns möjlighet att undvika dem vid en exploatering.

*Rengärderna:* De två rengärderna som registrerats i närheten av Pellivuoma är också rester av ett bruk som pågått i flera hundra år. I fallet Hosiokangas finns traditioner om att ett rengärde funnits på platsen sedan 1700-talet, och att rengärdet återuppbyggts flera gånger. Timrade stockgårderna av den typ som finns på Hosiokangas finns det inte många kvar av i Sverige. Stockgårderna ska enligt uppgift vara typiska för just Muonio sameby, till skillnad från rengärderna i andra samebyar (*Muonio sameby* 2001). Rengärdet på Paskarova är betydligt yngre enligt uppgift från lokalbefolkningen. Den började användas på 40- 50-talet efter kriget och övergavs förmodligen någon gång i slutet på 60-talet. Även sandområdena längs med skogsbilvägen mot Kaunisjoki och Kaunisvaara bör betraktas som kulturmark där renskötseln satt sin prägel. Sandhedarna vid Kaunisjoki har använts som vinterbetesmark in i våra dagar, enligt uppgift från lokalbefolkningen.

### **Rekommendation:**

#### Området närmast malmkroppen

Norrbottens museum anser att på markerna kring malmkroppen vid det tänkta gruvområdet i Pellivuoma (Muotkavuoma) så är det främst i området sydväst om gruvområdet, sydväst om vattendraget Tulusjoki (område 5, bilaga 1:3) som fornlämningar kan tänkas påträffas. Om det området ska exploateras rekommenderas att också detta område utreds noggrannare i en särskild arkeologisk utredning. Berget som ligger öster om gruvområdet består av stenig och blockig morän med fuktig undervegetation och innehåller troligtvis inte några fornlämningar.

Efter fältarbetets avslutning framkom att Northland Resources planerar ett gråbergsupplag och torvupplag på Pellirova, väst och nordväst om det tänkta dagbrottet. Detta område har inte genomgåts av en okulär besiktning i fältarbetet för denna



förstudie. Norrbottens museum rekommenderar att detta område bör genomgå en särskild arkeologisk utredning då berget kan utgöra ett bra boplatsläge med myr i norr och söder (bilaga 1:1).

#### Områdena norr och öster om Pellivuoma

Ur arkeologisk synvinkel innebär det ingen större risk att exploatera områdena öster och nordöst om malmkroppen. Där finns det heller inga hinder att placera en transportväg. Det lämpligaste avsnittet att dra vägen är *rakt österut* från malmkroppen sett, genom område 6 och mellan område 9 och 11 och fram till den södra änden av område 10. På så sätt läggs vägen i de områden där det är minst troligt att fornlämningar finns. Där är myrmarker och morän med relativt storblockigt innehåll, som gör området mindre attraktivt ur kulturhistorisk synvinkel. Samtidigt är den sträckningen relativt flack när man väl passerat område 6. Vid anslutningen till Käymäjärvi vägen finns flera mindre grustag i södra änden av område 10, där markerna redan är starkt påverkade av modern exploatering. En väganlutning där skulle göra minst skada på kulturlandskapet och samtidigt undviks de kulturhistoriska lämningarna i område 11 som beskrivs i bebyggelsevårdsdelen och de husgrunder (Raä 377:1-5 och 372:1) som finns söder om område 11.

På Vähäkangas kan Raä 1273 (Hosiokangas rengärde) ta skada av utbyggnaden av transportvägen norrut. Hosiokangas rengärde har rötter i 1700-tal och ytterligare lämningar efter renskötsel finns troligtvis i området. Om vägen kommer att breddas på den norra sidan, eller om en ny vägsträckning läggs norr om rengärdet bör en särskild arkeologisk utredning ske innan, för att försäkra sig om att inga ytterligare lämningar finns i området. Bäst ur kulturmiljövårdssynpunkt är det om befintlig väg breddas mot söder.

På sandheden Vähäkangas bör man också så mycket som möjligt sträva efter att hålla sig till befintliga vägsträckningar norrut, mot sandhedarna kring Ahvenvuoma och Kaunisjoki. Där vägen måste rätas måste det tas med i beräkningen att den nya vägsträckningen kan komma att behöva genomgå en särskild arkeologisk utredning.

Norrbottens museum anser att de sandiga hedmarkerna norr och väster om Ahvenvuoma och vid Kaunisjoki (de gröna områdena inom 3 km avstånd kring bokstaven A i bilaga 1:6) definitivt bör genomgå en noggrannare utredning, en så kallad "särskild arkeologisk utredning". Det är dock Länsstyrelsens uppgift att fatta ett beslut om en sådan utredning. En noggrannare utredning bör ske särskilt om den befintliga skogsbilvägen ska breddas eller om helt nya vägsträckningar ska göras för malmtransporterna. Bäst är om man så mycket som möjligt håller sig till befintliga vägsträckningar.

#### Området söder om Pellivuoma

Rengärdet på Paskarova (drygt 2 km sydväst om malmkroppen), Raä 1271, kan vara i fara om grusvägen intill ska breddas eller användas intensivt. Om den vägen ska breddas rekommenderar Norrbottens museum att breddningen sker söderut så att rengärdet kan bevaras.

#### Övrigt

Norrbottens museum anser också att ytterligare inventeringar är nödvändiga om Northland Resources beslutar att lokalisera transportkorridorer till områden mellan Pellivuoma och Kaunisvaara som inte granskats av arkeologer under denna förstudie. Beroende på var sådana korridorer planeras kan det krävas särskilda arkeologiska utredningar enligt kulturminneslagen. Det är dock Länsstyrelsens uppgift att fatta ett beslut om sådana utredningar.

Ur kulturhistorisk synvinkel bör Kaymäjärvi by undvikas med tanke på de lösfynd som indikerar stenålder-bronsåldersboplatser. Kring byn finns också flera kultur lämningar som bör bevaras.

## Bebyggelse

Kulturmiljön och landskapet i utredningsområdet innehåller många starka och värdefulla egenskaper som är typiska för skogsbygderna i norra Norrland. Dessa yttringar är viktiga att ta vara på för att värna om bygdens identitet. Allt vi ser som är åstadkommet av människo-hand, byggnader, odlingar, vägar o s v har tillkommit ur ett för tiden specifikt behov och fungerar i nutid som en spegling av det behovet. De fysiska spåren är inte slumpmässiga utan ingår alla i ett kulturellt system och i människans samspel med naturen. I den kulturhistoriska helheten kan enskilda objekt finna sitt sammanhang i landskapet.

Platsen kring Käymjärvi by är en miljö som historiskt varit gynnsam för både skogssamer, som Kenttä lägen och för nybyggen. Livsvillkoren och näringssystemet har existerat utifrån de naturgivna villkoren och den omvärld man hade kontakt med. I dag är Käymjärvi by präglad av det moderna samhället men med tydlig historisk läsbarhet och bevarad småskalighet. Den stora kulturhistoriska betydelsen utgörs av helheten med vägnätet, odlingslandskapet och bebyggelsemönstret. Området bör ses som en positiv tillgång i Pajala kommun och en plats där eventuellt många fler kan få möjligheten att bo i och med gruvnäring.

### Rekommendation:

**Norrbottnens museum anser att hänsyn och varsamhet bör visas de kulturhistoriskt intressanta miljöer som kan beröras av gruvverksamhet och exploatering. Särskilt bör transportleder, odlingslandskap och bebyggelsemönster samt de särskilt utpekade platserna (bilaga 1:8, 1:9, 1:10) uppmärksammas så att dessa befintliga positiva och värdefulla komponenter kan nyttjas som en tillgång för fortsatt kontinuerligt nyttjande av området. Om gruvverksamheten kommer i kontakt med bebyggelsehistoriskt värdefulla platser och miljöer bör antikvarisk sakkunnig finnas med vid beslut.**

**Om gruvverksamhet och exploatering direkt påverkar platsen för flottningskanal och – damm/kvarnlämningsplats vid Käymäjoki å (bilaga 1:7, A och 1:9), bebyggelselämningarna vid Kaunisjoki å, Raä 65:3 Pajala socken (bilaga 1:5) och inför eventuella förändringar i byn rekommenderar Norrbottens museum att vidare dokumentationer utförs.**

### Vägnätet

Vägnätet är samhällshistoriskt och teknikhistoriskt värdefullt. Kommunikationsleder länkar samman människor, platser och större bygder. Vägstråken kan därför sägas spegla människors rörelse i tid och rum. Vägnätet vittnar om människans behov av kontakter och social samvaro liksom om den samhällsekonomiska, politiska och tekniska utvecklingen.

Pajala kommun var länge fattig på vägar. Inom utredningsområdet finns på generalstabskartan 1890 (bilaga 1:7) bara en väg som sträcker sig från söder till norr. Vägarna som idag är mindre grusvägar eller stigar samt fler små vägar som inte är omedelbart synliga idag, finns på den ekonomiska kartan från år 1969. De mindre vägarna är sannolikt anlagda under 1800-talets slut och 1900-talets början när handeln och väglagar förändrades. Dessa vägar som följer linjerna i landskapet är ofta slingriga och smala. Många skogsbilvägar anlades från mitten av 1900-talet. Dagens väg upp till Käymjärvi by är en typisk AK-väg från tiden när nya vägbyggnadstekniska metoder utformades och bilismen ökade. Denna väg följer den gamla vägen på generalstabskartan i stort men med en mycket rakare sträckning utan hänsyn till höjdskillnader i terrängen. Flottningsrännan och -dammen vid Käymäjoki å vittnar om den tid när flottningen var gängse virkestransportmetod. Ansamlingen av natursten uppströms kan vara en rest från kvarnen som finns markerad på generalstabskartan 1890.

### Rekommendation:

**Vid gruvverksamhet och exploatering är det särskilt viktigt att inte vägar och andra transportleder förläggs i nära anslutning till kulturhistoriskt viktiga stigar, vägar, flottningslämningar o s v. Transportled bör inte heller gå igenom byn då bebyggelse och slättermarker som är känslig för förändring ligger i nära anslutning till befintlig väg. Vägar för tunga transporter måste i regel förstärkas och breddas på ett sätt som**

skulle skada den småskalighet som vägarna i byn och i anslutning till byn har idag (bilaga 1:9).

### Odlingslandskapet

Landskapet är en historisk informationsbärare som vi tillsammans skapat under många hundra år. Odlingslandskapet är kulturhistoriskt värdefullt utifrån den långa historien av för Norrbotten traditionellt nyttjande av skog och mark. Tack vare jordbrukets ålderdomlighet har natur- och kulturmiljö till stor del bevarats.

Historien är på många sätt synlig i dagens landskap genom bland annat markanvändning, vägdragningar och bebyggelselägen. Värdebärare i utredningsområdet är inom byn etablerade slätter, myrslätter och betesmarker på sjöstranden och utanför bystrukturen förutom skogen även starrängar och myrslätter på exempelvis på Kaitavuoma, Takajänkkä och Torajärvi. Myrslätter var viktig för att få tillräckligt med hö för boskapen som utgjorde basen på hemmanen. Kanaler och dammar var en vanlig åtgärd för att ytterligare öka svämmningsnivån och därigenom öka näringstillförseln till marken.

Bebyggelselämningar med direkt anknytning till jordbruket är spåren av kanal och damm för översilning, ängslador och rester av en, eventuellt två, kvarnar. I ängsladorna förvarades höet efter skörd och transporterades till gården vintertid. I det gamla jordbrukssamhället var kvarnarna viktiga. Varje by hade ofta sin kollektivt ägda kvarn. Bykvarnar brukades vanligtvis fram till en bit in på 1900-talet.

#### Rekommendation:

**Vid exploatering är det viktigt att den ålderdomliga jordbruksmarken i form av strandbeten, slätterängar och myrmarker bevaras öppna och fria från ny bebyggelse och vägar. De kvarnlämningar, hölador och kanaler som återstår bör bevaras så att vi inte går miste om spåren från den traditionellt brukade myrslättermarken ( bilaga 1:9).**

### Bebyggelsemönster

Bebyggelsemönstret som helhet visar på en lång kontinuitet av människans sätt att nyttja naturlandskapet för överlevnad. Från skogssamiskt viste, trolig kenttä plats, en för 1800-talet så karakteristisk nybyggarmiljö med öppna odlings- och myrslätterlandskap till dagens samhälle. Bebyggelsen illustrerar den historiska framväxten och fortlöpande förändringen i bygden. De olika årsringarna berättar således pedagogiskt om gångna tiders liv och arbete, samhällsutveckling och livsvillkor för olika befolkningsgrupper.

Det äldre typiska byggnadsskicket i Norrbotten är mangård, ladugård, stall och bodar placerade i fyrkant kring en gårdsplan. Utanför gårdsplan fanns bl.a. sommarladugård, hölador, bastu, kvarnplats och härbren. Många byggnader och gårdsgrupperingar av denna typ finns bevarade i byn Käymjärvi. Gårdarna ägs ännu idag i stort sett av de släkter som var de första nybyggarna. I enskilda hus finns dessutom goda representanter för tidstypisk arkitekturstil, byggnadsteknik och material från minst tre tydliga epoker. Dessa element är värdefulla egenskaper i kulturmiljön. Utanför bystrukturen ligger två troliga kronotorp med olika bebyggelselämningar och befintlig stuga från 1800-talets slut. Dessa vittnar om de ofta kortlivade kronoropen och dessas typiska placering med enkla byggnader utanför bystrukturen men intill vattendrag.

#### Rekommendation:

**Vid exploatering är det viktigt att värna om den småskaliga bebyggelsen. För att Käymjärvi bys värdefulla kulturhistoriska egenskaper ska bevaras är det viktigt att inte vägar dras igenom byn, att inte ytterligare förtätning av bebyggelse sker eller att tillfällig bebyggelse i samband med gruvverksamhet inte uppförs. Tillfällig bebyggelse och förtätning tenderar att bli öde platser efter att en verksamhets höjdpunkt är passerad. Om befintlig bebyggelse tas i anspråk för boende eller verksamheter bör generell varsamhet och hänsyn visas vid förändringar (bilaga 1:10).**

Luleå 2010-02-04

Olof Östlund  
Arkeolog &  
projektledare

Frida Palmbo  
Arkeolog &  
bitr. projektledare

Carita Eskeröd  
Bebyggelseantikvarie

## Referenser

Algotsson, Åsa. 1994. *Meräsjärvi och Erkheikki/Juhonpieiti. Boplatsområden i inlandsmiljö. Arkeologisk delundersökning 1993*. Rapport från projektet Samhälle och bebyggelse i östra Norrbotten under neolitikum och äldre bronsålder. Umeå Universitet. Pajala kommun.

Algotsson, Åsa & Sturk, Bror-Tommy. 1991. *Kulturmiljövårdsplan för Pajala kommun 1991*. Pajala.

*Arkeologi i Norrbotten - en forskningsöversikt*. Länsstyrelsen i Norrbottens län. Rapportserie Nr 14/1998. Luleå.

Awebro, Kenneth. (1992). *Gruvor och bruk i Norrbotten. I: Lundin, Kerstin (red). Norrbottens synliga historia del 1*. Norrbottens kulturmiljöprogram, del 1. Länsstyrelsen i Norrbottens län. Luleå.

Bergman, Kaj & Nabrink, Margareta. 1984. *Skogslandets skatter: kulturhistorisk utredning för Pajala kommun, Norrbottens län*. Norrlämningar 1 Kulturhistorisk skriftserie från Norrbottens Museum. Luleå.

Burman, Ann-Christin (red). 1998. *Norrbottens synliga historia. Norrbottens kulturmiljöprogram del 2, band 2*. Länsstyrelsen i Norrbottens län, Norrbottens museum, Piteå museum, Silvermuseet, Åjtte och Riksantikvarieämbetets Luleåkontor. Länsstyrelsen i Norrbottens län, Luleå.

Grahn, Andreas & Joelsson, Jeanette (red). 2001. *Värdefulla vägmiljöer i Norrbottens och Västerbottens län*. Vägverket.

Hansson, Staffan. 1987. *Från Nasafjäll till SSAB: järn- och gruvhantering i Norrbotten under 300 år*. Luleå

Hedman, Sven-Donald. 2005. *Skog och Historia – träden berättar*. Norrbotten 2005. Norrbottens hembygdsförbund och Norrbottens museums årsbok.

Kummu, Maria. 1997. *Gruvor och bruk i norr*. Kiruna, Pajala och Övertorneå kommun. Gällivare.

Lindén, Mattias. 2006. *Glaciodynamics, deglacial landforms and isostatic uplift during the last deglaciation of Norrbotten, Sweden*. Lundqua Thesis 54. Lund 2006.

Lundin, Kerstin. 1992a. *Jordbruk och boskapsskötsel. I: Lundin, Kerstin (red). Norrbottens synliga historia del 1*. Norrbottens kulturmiljöprogram, del 1. Länsstyrelsen i Norrbottens län. Luleå.

Lundin, Kerstin. 1992b. *Om skogen och skogsindustrin i Norrbotten. I: Lundin, Kerstin (red). Norrbottens synliga historia del 1*. Norrbottens kulturmiljöprogram, del 1. Länsstyrelsen i Norrbottens län. Luleå.

Muonio sameby 2001: *Muonio Sameby. Dokumentation av Rauturimpi i Muonio skogssameby 2001*. Projektledare Tomas Sevä.

Palmbo, Frida & Östlund, Olof. Manus 2009. Slutrapport 2009:27. Allmän arkeologisk utredning. Tapuli, utredning steg 1 utan KML-beslut. En kompletterande arkeologisk översiktsstudie för Tapuli gruvprojekt. Pajala socken och kommun, Västerbottens län, Norrbottens län. Norrbottens museum. Dnr 166-2009.

Saarnisto, Matti. 1991. Tornedalens geologiska utvecklingskedan. I: Hederyd (red). 1991. *Tornedalens historia I. Från istid till 1600-talet*. Tornedalskommunernas historiebokskommitté. Malung.

Schön, Lennart. 2007. *En modern svensk ekonomisk historia. Tillväxt och omvandling under två sekel*. Stockholm.

Sturk, Bror-Tommy. 2002. *Boplatsvallar I Erkheikki/Juhonpieti, Pajala. Delrapport från forskningsprojektet "Samhälle och bebyggelse i östra Norrbotten under neolitisk tid". Juhonpieti 2:3, Juhonpieti samfällid och Erkheikki 4:2. Raä 178, 183 och 367. Pajala socken och kommun. Norrbottens län. Umeå 2002. Umeå universitet, Institutionen för Arkeologi och Samiska studier.*

Von Sydow, Anna & Westerberg, Jan Olof (red). 1993. *Vårt hävdade Norrbotten. Program för bevarande av odlingslandskapets natur- och kulturmiljövärden i Norrbottens län*. Länsstyrelsen i Norrbottens län, Luleå.

Östlund, Olof. 2004. *Rapport. Arkeologisk förundersökning. Stenåldersboplats samt skärvstensförekomst. Raä 22 samt Raä 98, Junosuando socken. Norrbottens län, Västerbottens län. Norrbottens museum dnr 442-2004. Luleå*

Östlund, Olof. 2006. *Rapport. Mellan is och hav. De första riktade fältsökningarna efter kustnära boplatser från äldre mesolitikum i Norrbotten. Norrbottens museum dnr 477-2006. Luleå.*

## Arkiv

Bergsstaten, arkiv i Luleå, 2009  
Norrbottens museum

## Internet

Lantmäteriet: <http://historiskakartor.lantmateriet.se/arken/s/search.html>

Fornsök : [www.raa.se](http://www.raa.se)

Wikipedia om tjärdalar: <http://sv.wikipedia.org/wiki/Tj%C3%A4rdal>

*Lantmännens uppslagsbok (1923)*: <http://runeberg.org/lantuppsl/0163.html>

## Kartor

Lantmäteriet *Generalstabskarta år 1890 Pajala, Nr 242-16-1*

Norrbottens museum Ekonomiska kartan 1969



## Bilagor

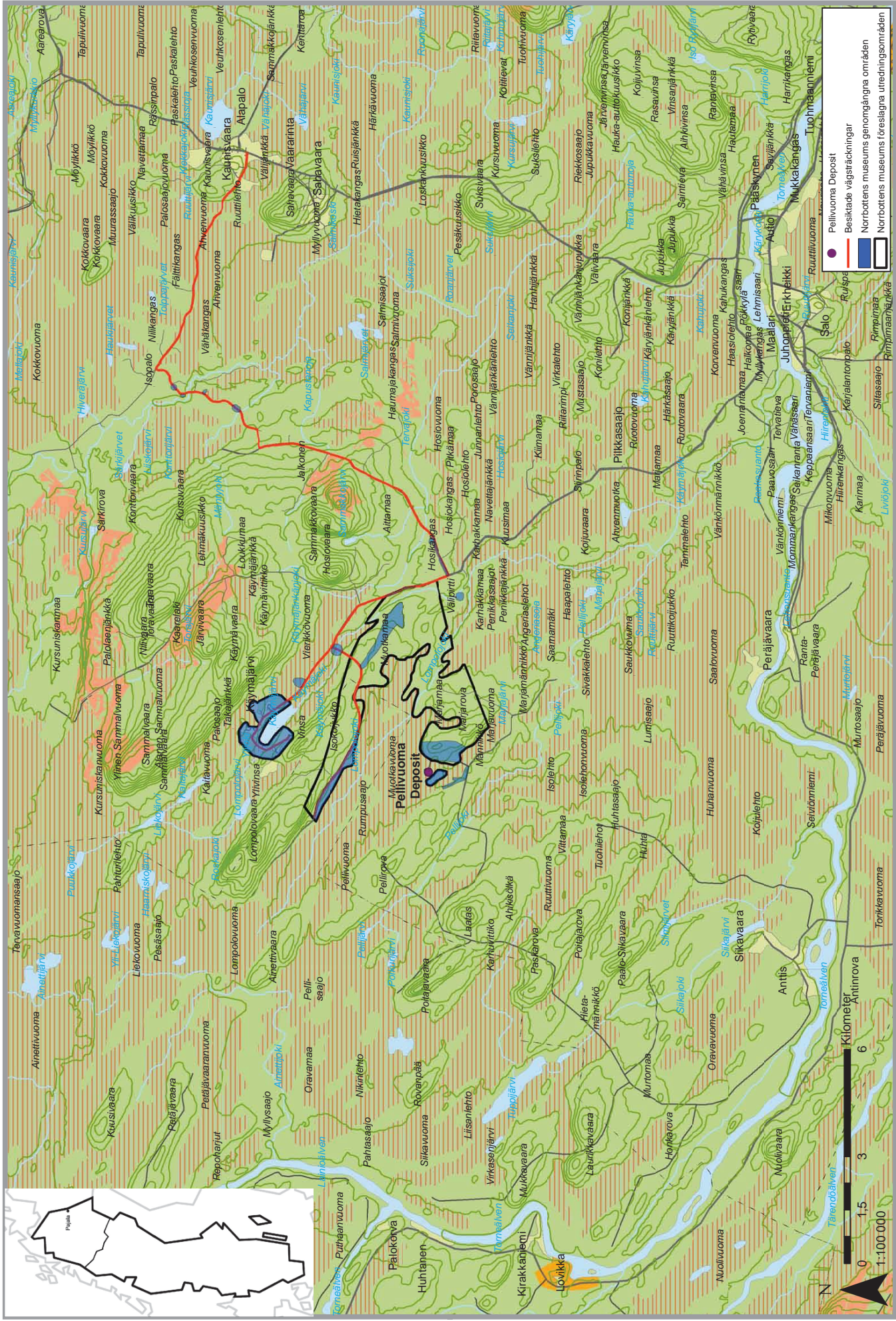
### 1. Kartor

- 1:1 Topografisk översiktskarta
- 1:2 Käymjärvi med platsnamn omnämnda i bebyggelsehistoriskt avsnitt
- 1:3 Aktuella utredningsområden samt arkeologiskt utredningsresultat.
- 1:4 Fornlämningsbild med högsta kustlinjen
- 1:5 I rapporten omnämnda Raä-nummer
- 1:6 Jordartskartan med bra boplatslägen
- 1:7 Generalstabskartan 1890
- 1:8 Utredningsområdets bebyggelsehistoriska karaktärsområden
- 1:9 Resultat bebyggelsehistoriskt intressanta miljöer: vägar och odlingslandskap
- 1:10 Resultat bebyggelsehistoriskt intressanta miljöer: bebyggelse

### 2. Fotolista

### 3. Lämningslista

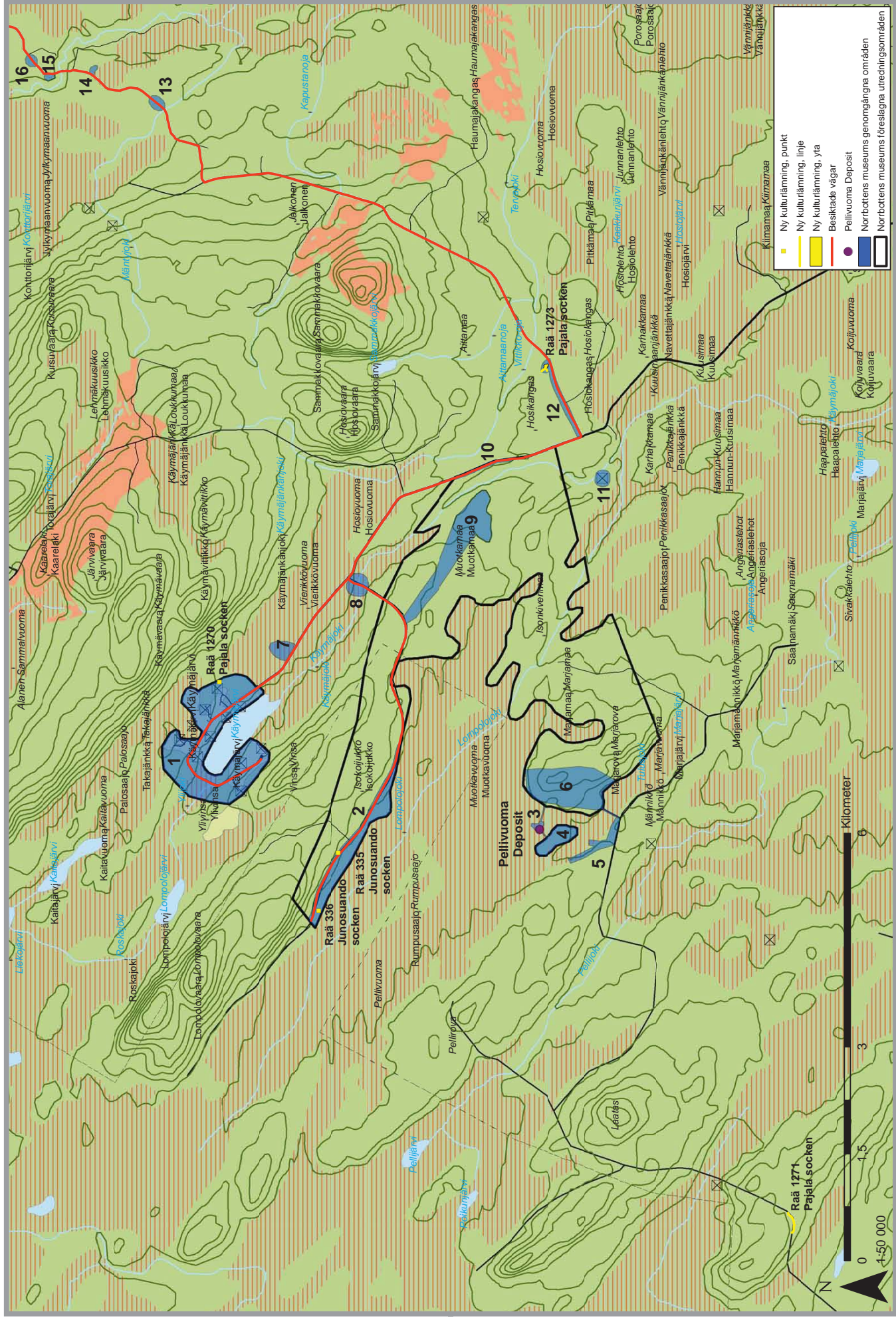
# Topografisk översiktskarta







# Aktuella utredningsområden samt arkeologiskt utredningsresultat



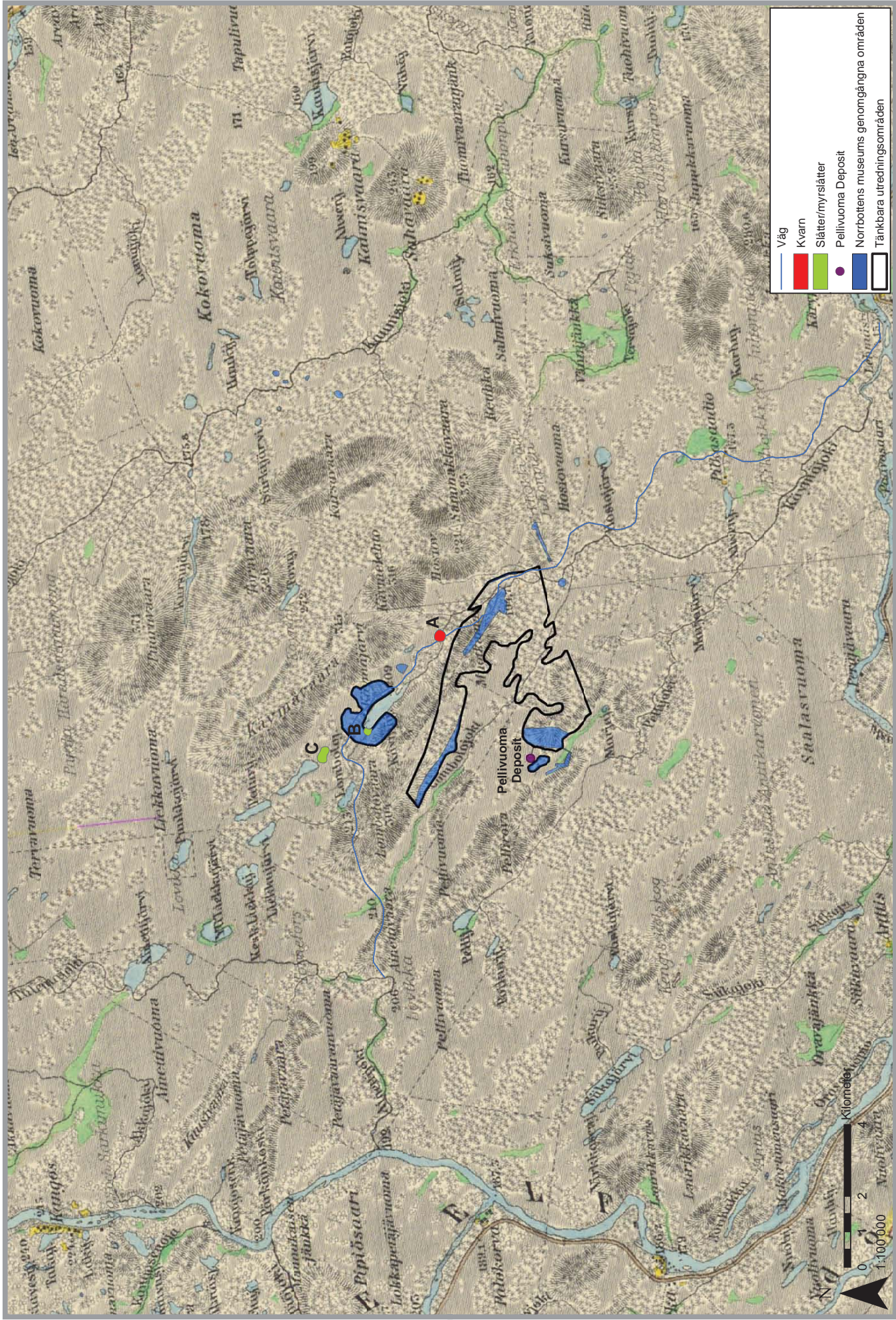
RT80.2.5 gsn V © Lantmäteriet Gävle 2009, Medgivande 12009/1419.



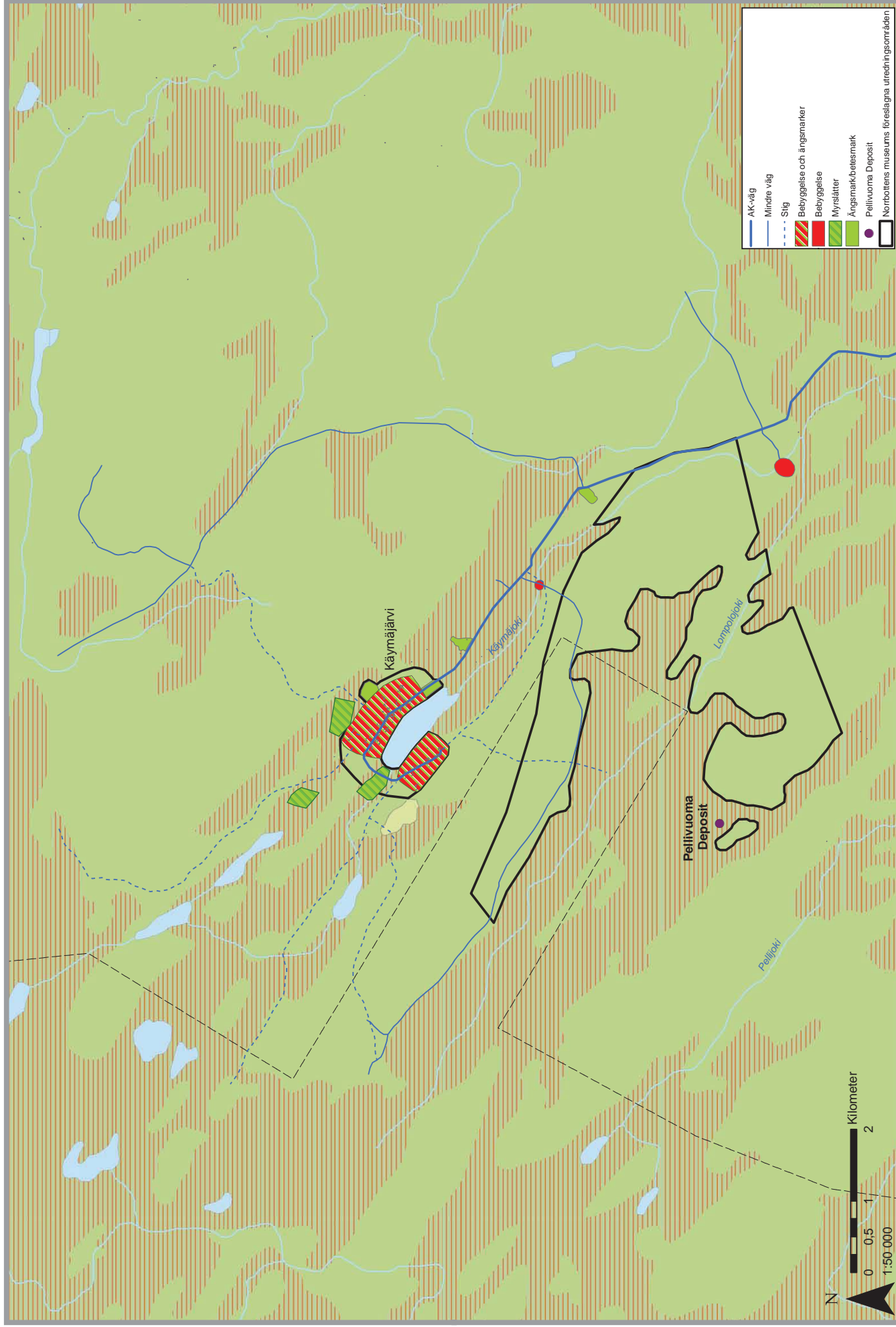




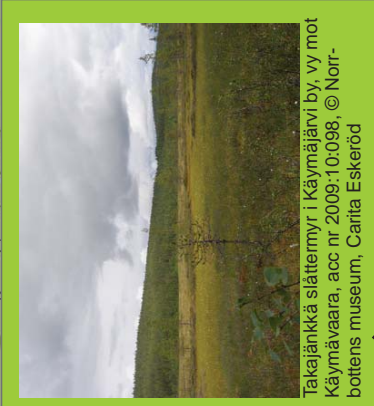
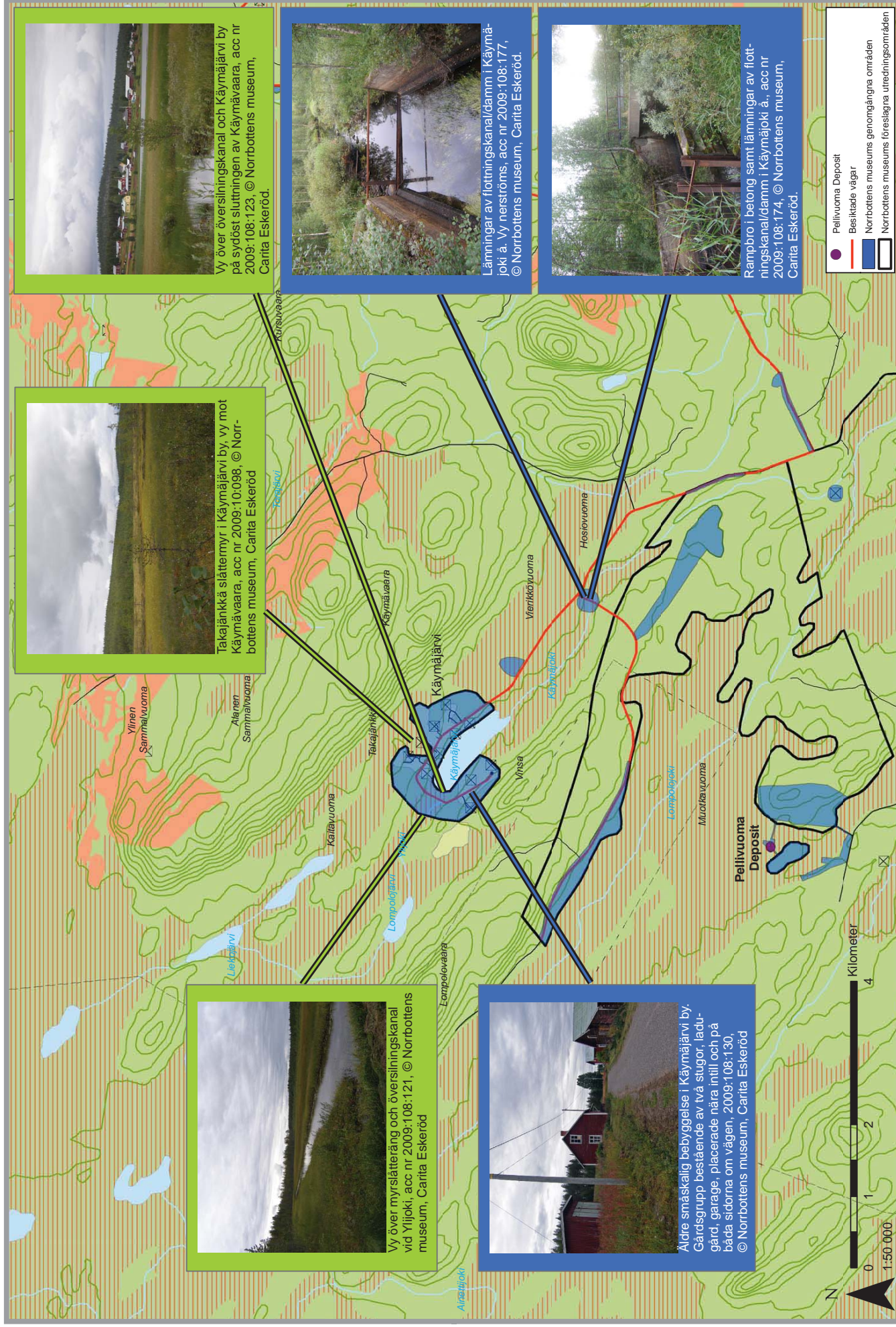
# Generalstabskartan 1890



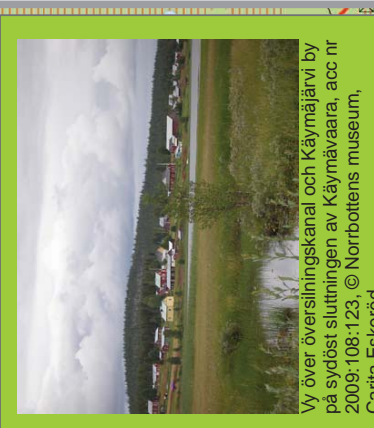
# Utredningsrådets bebyggelsehistoriska karaktärsområden



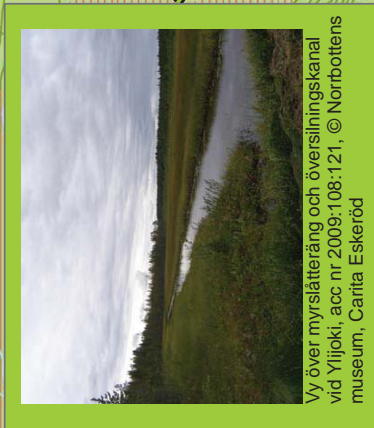
# Resultat: bebyggelsehistoriskt intressanta miljöer: vägar och odlingslandskap



Takajänkkä slättermyr i Käymäjärvi by, vy mot Käymävaara, acc nr 2009:10:098, © Norrbottens museum, Carita Eskeröd



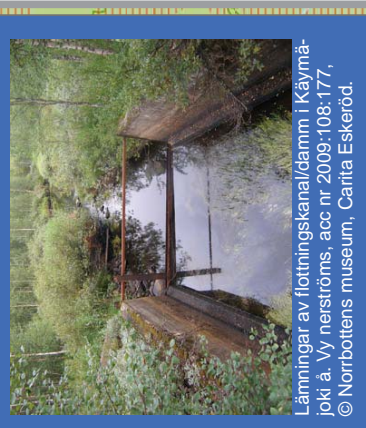
Vy över översilningskanal och Käymäjärvi by på sydöst slutningen av Käymävaara, acc nr 2009:108:123, © Norrbottens museum, Carita Eskeröd.



Vy över myrslätteräng och översilningskanal vid Yllijoki, acc nr 2009:108:121, © Norrbottens museum, Carita Eskeröd



Äldre småskalig bebyggelse i Käymäjärvi by. Gårdsgrupp bestående av två stugor, ladugård, garage, placerade nära intill och på båda sidorna om vägen. 2009:108:130, © Norrbottens museum, Carita Eskeröd



Lämningar av flottningskanal/damm i Käymäjäki å. Vy nerströms, acc nr 2009:108:177, © Norrbottens museum, Carita Eskeröd.



Rampbro i betong samt lämningar av flottningskanal/damm i Käymäjäki å., acc nr 2009:108:174, © Norrbottens museum, Carita Eskeröd.

- Pellivuoma Deposit
- Besiktade vägar
- Norrbottens museums genomgångna områden
- Norrbottens museums föreslagna utredningsområden



## Resultat: bebyggelsehistoriskt intressanta miljöer: bebyggelse



Gårdsgrupp intill Takajänkkä myr i Käymäljärvi by. Aldre timrat hus och ladugård/förråd samt rökbastu, acc nr 2009:108:090, © Norrbottens museum, Carita Eskeröd.



Gårdsgrupp och odlingslandskap i Käymäljärvi by. Mitt i bilden ett timrat tvåvånings vasformat härbre, acc nr 2009:108:077, © Norrbottens museum, Carita Eskeröd.



Gårdsgrupp i lidläge intill sjön i Käymäljärvi by. Småskalig bebyggelse, odlingslandskap och väg, acc nr 2009:108:050, © Norrbottens museum, Carita Eskeröd.

## Fotolista Pellivuoma

Acc nr: 2009:92:01-32, 2009:108:001-185

Fotografer: Olof Östlund (OÖ), Frida Palmbo (FP) och Carita Eskeröd (CE)

**Fet markering av text i listan anger vilka bilder som är med i rapporten.**

Acc nr	Motiv	Taget från	Fotograf
2009:92:01	Raä 336, Junosuando socken. Närbild ristning i träd.	Ö	OÖ
2009:92:02	Raä 336, Junosuando socken. Ristning i träd. Frida Palmbo i bild.	Ö	OÖ
2009:92:03	Rest av den gamla skogsbilvägen (synlig på ekonomiska kartan från 1968) mot Lompolovuoma.	Ö	OÖ
2009:92:04	Raä 335, Junosuando socken. Tjärdal, liggande vid hyggesvägen mot Lompolovuoma. Frida Palmbo i bild.	N	OÖ
2009:92:05	Raä 335, Junosuando socken. Tjärdal, liggande vid hyggesvägen mot Lompolovuoma. Frida Palmbo i bild.	N	OÖ
2009:92:06	Raä 63, Pajala socken. Boplatz påträffad i väg under tidigare inventeringar.	SSÖ	OÖ
2009:92:07	Raä 63, Pajala socken. Litet närmare husen än bild 2009:92:06. Kaunisjoki i bakgrunden.	SSÖ	OÖ
2009:92:08	Raä 63, Pajala socken. Åsen där boplatzen är belägen.	NNV	OÖ
2009:92:09	Myrholmen ovanpå centrum av malmkroppen för Pellivuomagruvan.	SÖ	OÖ
2009:92:10	På myrholmen ovanpå centrum av malmkroppen för Pellivuomagruvan. Stenig moränmark.	V	OÖ
2009:92:11	Raä 1271, Pajala socken. Rengärda vid Paskarova. Rest av stängsel.	Ö	OÖ
2009:92:12	Raä 1271, Pajala socken. Rengärde vid Paskarova. Rest av stängsel.	NÖ	OÖ
2009:92:13	Raä 1272, Pajala socken. Enligt uppgift; plats för rengärde i Anttis.	SÖ	OÖ
2009:92:14	Raä 1272, Pajala socken. Enligt uppgift; plats för rengärde i Anttis.	S	OÖ
2009:92:15	Raä 1272, Pajala socken. Enligt uppgift; plats för rengärde i Anttis.	SV	OÖ
2009:92:16	Raä 1273, Pajala socken. Rengärda vid Hosiokangas vid skogsvägen mellan Käymjärvi och Kaunisvaara.	SSÖ	OÖ
2009:92:17	Raä 1273, Pajala socken. Rengärden vid Hosiokangas fotograferad från sidobås (s.k. kontor).	SSV	OÖ
2009:92:18	Raä 1273, Pajala socken. Rengärden vid Hosiokangas. Frida Palmbo står i sidobås (s.k. kontor) och dokumenterar lämningen i handdator.	NNÖ	OÖ
2009:92:19	Raä 1273, Pajala socken. Rengärden vid Hosiokangas. Frida Palmbo står i sidobås (s.k. kontor) och dokumenterar lämningen i handdator.	NÖ	OÖ
2009:92:20	Raä 1270, Pajala socken. Tjärdal i NÖ delen av byn Käymjärvi. Frida Palmbo i bild.	NÖ	OÖ
2009:92:21	Raä 1270, Pajala socken. Detalj; avtappningsränna på tjärdalen. Trävirke finns kvar.	S	OÖ
2009:92:22	Raä 372, Pajala socken. "Bebyggelselämning, annan" (husgrund) norr om sammanflödet mellan vattendragen Käymäjoki och Lompolojoki.	SV	OÖ
2009:92:23	Raä 377:5, Pajala socken. "Bebyggelselämning, annan" (rest av torvkäteliknande konstruktion) norr om sammanflödet mellan vattendragen Käymäjoki och Lompolojoki.	NV	OÖ
2009:92:24	Raä 377:4, Pajala socken. "Bebyggelselämning, annan" (husgrund) norr om sammanflödet mellan vattendragen	NV	OÖ

	Käymäjoki och Lompolojoki. Frida Palmbo i bild.		
2009:92:25	Raä 377:3, Pajala socken. Tjärdal norr om sammanflödet mellan vattendragen Käymäjoki och Lompolojoki. Frida Palmbo i bild.	N	OÖ
2009:92:26	Raä 377:2, Pajala socken. Tjärdal norr om sammanflödet mellan vattendragen Käymäjoki och Lompolojoki. Frida Palmbo i bild.	N	OÖ
2009:92:27	Raä 377:1, Pajala socken. "Bebyggelselämning, annan" (rest av torvkäteliknande konstruktion) norr om sammanflödet mellan vattendragen Käymäjoki och Lompolojoki. Frida Palmbo i bild.	SSV	OÖ
2009:92:28	Vy över Käymäjoki fotograferad från moränås sydväst om Muotkamaa. Frida Palmbo i bild.	VSV	OÖ
2009:92:29	Vy över myrstrand väst om Vähäkangas och söder om Kaunisjoki, vid platsen för en eventuell nordlig transportväg till Pellivuomagruvan.	NNÖ	OÖ
2009:92:30	Frida Palmbo går längs efter ett stängsel som satts upp för att hindra drivbildning av snö över vägen från myren Palosaajovuoma väster om Kaunisvaara. Plats för eventuell nordlig transportväg till Kaunisvaara.	S	OÖ
2009:92:31	Stängsel som har satts upp för att hindra drivbildning av snö över vägen från myren Palosaajovuoma väster om Kaunisvaara. Plats för eventuell nordlig transportväg till Kaunisvaara.	NV	FP
2009:92:32	Stängsel som har satts upp för att hindra drivbildning av snö över vägen från myren Palosaajovuoma väster om Kaunisvaara. Plats för eventuell nordlig transportväg till Kaunisvaara.	ÖSÖ	FP
2009:108:001	Vägen mot Käymäjärvi	SÖ	CE
2009:108:002	Rengärde vid Hosiokangas, Frida Palmbo i bild.	S	CE
2009:108:003	Rengärde vid Hosiokangas	NÖ	CE
2009:108:004	Rengärde vid Hosiokangas	NÖ	CE
2009:108:005	Rengärde vid Hosiokangas	NÖ	CE
2009:108:006	Rengärde vid Hosiokangas	NÖ	CE
2009:108:007	Rengärde vid Hosiokangas	V	CE
2009:108:008	Rengärde vid Hosiokangas	NV	CE
2009:108:009	Jaktkojor öster om Aittamaa nära Tervajoki	V	CE
2009:108:010	Jaktkojor öster om Aittamaa nära Tervajoki	V	CE
2009:108:011	Jaktkojor öster om Aittamaa nära Tervajoki	V	CE
2009:108:012	Jaktkojor öster om Aittamaa nära Tervajoki	V	CE
2009:108:013	Skogsväg med dike längs norra transportvägen mot Kaunisvaara	V	CE
2009:108:014	Jaktkojor vid Raä 65:3	SÖ	CE
2009:108:015	Jaktkojor vid Raä 65:3	SÖ	CE
<b>2009:108:016</b>	<b>Jaktkojor vid Raä 65:3</b>	<b>V</b>	<b>CE</b>
2009:108:017	Jaktkojor vid Raä 65:3, äldre stuga inristning bl.a. 1897	V	CE
2009:108:018	Jaktkojor vid Raä 65:3		CE
2009:108:019	Jaktkojor vid Raä 65:3		CE
2009:108:020	Jaktkojor vid Raä 65:3		CE
2009:108:021	Jaktkojor vid Raä 65:3		CE
2009:108:022	Jaktkojor vid Raä 65:3		CE
2009:108:023	Jaktkojor vid Raä 65:3		CE
2009:108:024	Vägen mot Käymäjärvi by, AK väg	SÖ	CE
<b>2009:108:025</b>	<b>Vägen mot Käymäjärvi by, AK väg</b>	<b>SÖ</b>	<b>CE</b>
2009:108:026	Slättermark sydöst om Käymäjärvi by	SV	CE
2009:108:027	Slättermark sydöst om Käymäjärvi by, stuga ett rum o. förråd	SV	CE
2009:108:028	Slättermark sydöst om Käymäjärvi by, stuga ett rum o. förråd	V	CE
2009:108:029	Mark väster om ovanstående	SV	CE
<b>2009:108:030</b>	<b>Slättermark vid sydöstra delen av Käymäjärvi by väster om vägen</b>		<b>CE</b>
2009:108:031	Slättermark vid sydöstra delen av Käymäjärvi by väster om vägen		CE
2009:108:032	Märke mellan slättermarker norr om ovanstående		CE
2009:108:033	Vägen där Käymäjärvi by börjar	SÖ	CE

2009:108:034	Gårdsgrupp i Käymjärvi by, Väinö Martikkala		CE
2009:108:035	Gårdsgrupp i Käymjärvi by, Väinö Martikkala		CE
2009:108:036	Lada längs väg österut från ovanstående gårdsgrupp	V	CE
2009:108:037	Lada längs väg österut från ovanstående gårdsgrupp	V	CE
<b>2009:108:038</b>	<b>Lada längs väg österut från ovanstående gårdsgrupp</b>	<b>Ö</b>	<b>CE</b>
2009:108:039	Byggnader i gårdsgrupp som ovan, Väinö Martikkala	Ö	CE
2009:108:040	Byggnader i gårdsgrupp som ovan, Väinö Martikkala	S	CE
2009:108:041	Byggnader i gårdsgrupp som ovan, Väinö Martikkala		CE
2009:108:042	Byggnader i gårdsgrupp som ovan, Väinö Martikkala		CE
2009:108:043	Byggnader i gårdsgrupp som ovan, Väinö Martikkala	S	CE
2009:108:044	Tjärdal längs samma väg som 2009:108:036, norr om vägen		CE
2009:108:045	Fritidsstuga i sydöstra delen av Käymjärvi by	SV	CE
2009:108:046	Såg i sydöstra delen av Käymjärvi by, vid sjön	Ö	CE
2009:108:047	Gårdsgrupp vid ovanstående såg	Ö	CE
<b>2009:108:048</b>	<b>Såg i sydöstra delen av Käymjärvi by, vid sjön</b>	<b>Ö</b>	<b>CE</b>
2009:108:049	Äldre gård, Käymjärvi by öster om sjön, höger om vägen	S	CE
<b>2009:108:050</b>	<b>Gårdsgrupper Käymjärvi by, öster om sjön, vänster om vägen</b>		<b>CE</b>
2009:108:051	Gårdsgrupper Käymjärvi by, öster om sjön, vänster om vägen		CE
2009:108:052	Gård Käymjärvi by, öster om sjön, höger om vägen, Rune Skarpsvärd	Ö	CE
2009:108:053	Gård Käymjärvi by öster om sjön, höger om vägen, Rune Skarpsvärd	SV	CE
2009:108:054	Slättermark, härbren och lador tillhörande ovanstående gård	SV	CE
2009:108:055	Gårdsgrupper Käymjärvi by öster om sjön, vänster om vägen		CE
2009:108:056	Gårdsgrupper Käymjärvi by öster om sjön, höger om vägen		CE
2009:108:057	Gammal väg mot Kaitavuoma (Tervavuoma naturreservat)	S	CE
2009:108:058	Gammal väg mot Kaitavuoma (Tervavuoma naturreservat)	S	CE
2009:108:059	Gårdsgrupper Käymjärvi by öster om sjön, vänster om vägen		CE
2009:108:060	Härbre till ovanstående gårdsgrupp		CE
2009:108:061	Gårdsgrupp Käymjärvi by öster om sjön, vänster om vägen, i norra delen av byn	V	CE
2009:108:062	Käymjärvi by, Samma gårdsgrupp som ovanstående	V	CE
2009:108:063	Käymjärvi by, Samma gårdsgrupp som ovanstående	V	CE
2009:108:064	Käymjärvi by, Samma gårdsgrupp som ovanstående	Ö	CE
<b>2009:108:065</b>	<b>Blandad bebyggelse Käymjärvi by, öster om sjön höger om vägen</b>		<b>CE</b>
2002:108:066	Käymjärvi by, öster om sjön, vänster om vägen, i norra delen av byn. Samma gårdsgrupp som 2009:108:061		CE
2009:108:067	Käymjärvi by, Arnold Björnström 5:4		CE
2009:108:068	Käymjärvi by, Arnold Björnström 5:4		CE
2009:108:069	Papper från butiksrörelse, Käymjärvi by, Arnold Björnström 5:4		CE
2009:108:070	Papper från butiksrörelse Käymjärvi by, Arnold Björnström 5:4		CE
2009:108:071	Papper från butiksrörelse Käymjärvi by, Arnold Björnström 5:4		CE
2009:108:072	Käymjärvi by, Arnold Björnström 5:4, sommarladugård		CE
2009:108:073	Käymjärvi by, Arnold Björnström 5:4, tjärdal nyttjad till 1940-talet		CE
2009:108:074	Käymjärvi by, Arnold Björnström 5:4		CE
2009:108:075	Käymjärvi by, öster om sjön väster om vägen, f.d. bussgarage		CE
2009:108:076	Gårdsgrupp L. Björnström med två bostadshus, äldre och yngre ladugård, förråd, bastu och härbre, Käymjärvi by, öster om sjön väster om vägen		CE
<b>2009:108:077</b>	<b>Gårdsgrupp L. Björnström Käymjärvi by, öster om sjön väster om vägen, samma gård som ovan, bostadshus och</b>		<b>CE</b>

	<b>härbre</b>		
2009:108:078	Gårdsgrupp L. Björnström Käymjärvi by, öster om sjön väster om vägen, samma gård som ovan Förråd		CE
2009:108:079	Gårdsgrupp L. Björnström Käymjärvi by, öster om sjön väster om vägen, samma gård som ovan, förråd och härbre		CE
2009:108:080	Gårdsgrupp L. Björnström Käymjärvi by, öster om sjön väster om vägen, samma gård som ovan, vasformat härbre och bastu		CE
2009:108:081	Gårdsgrupp L. Björnström Käymjärvi by, öster om sjön väster om vägen, samma gård som ovan, vasformat härbre		CE
2009:108:082	Gårdsgrupp Sixten Björnström Käymjärvi by, öster om sjön öster om vägen. Två bostadshus.		CE
<b>2009:108:083</b>	<b>Gårdsgrupp Sixten Björnström Käymjärvi by, öster om sjön öster om vägen. Bostadshus, ladugård och förråd.</b>		<b>CE</b>
2009:108:084	Käymjärvi by. Samma gård som ovan		CE
2009:108:085	Gårdsgrupp Sixten Björnström Käymjärvi by, öster om sjön öster om vägen.		CE
2009:108:086	Gårdsgrupp Sixten Björnström Käymjärvi by, öster om sjön öster om vägen.		CE
2009:108:087	Gårdsgrupp Sixten Björnström Käymjärvi by, öster om sjön öster om vägen.		CE
2009:108:088	Gårdsgrupp L. Björnström yngre ladugård, Käymjärvi by, öster om sjön väster om vägen. Samma som 2009:108:076		CE
2009:108:089	Gårdsgrupp L. Björnström äldre ladugård, Käymjärvi by, öster om sjön väster om vägen. Samma som 2009:108:076		CE
<b>2009:108:090</b>	<b>Gårdsgrupp Käymjärvi by, öster om sjön intill Takajänkkä myr. Äldre timrat hus och ladugård/förråd.</b>	<b>N</b>	<b>CE</b>
2009:108:091	Samma gårdsgrupp som ovan, rökbastu. Käymjärvi by		CE
2009:108:092	Samma gårdsgrupp som ovan, rökbastu. Käymjärvi by		CE
2009:108:093	Samma gårdsgrupp som ovan, rökbastu. Käymjärvi by		CE
2009:108:094	Samma gårdsgrupp som ovan, rökbastu. Käymjärvi by		CE
2009:108:095	Staket mellan ovanstående gårdsgrupp och takajänkkä, Käymjärvi by	S	CE
2009:108:096	Staket mellan ovanstående gårdsgrupp och takajänkkä, Käymjärvi by	S	CE
2009:108:097	Käymjärvi by, Takajänkkä myr	SV	CE
<b>2009:108:098</b>	<b>Käymjärvi by, Takajänkkä myr</b>	<b>SV</b>	<b>CE</b>
2009:108:099	Gårdsgrupp Käymjärvi by, öster om sjön intill Takajänkkä myr. Äldre timrat hus samma som 2009:108:090	S	CE
2009:108:100	Gårdsgrupp Käymjärvi by, öster om sjön intill Takajänkkä myr. Äldre timrat hus samma som 2009:108:090	S	CE
2009:108:101	Gårdsgrupp med timrad stuga, ladugård, härbre, Käymjärvi by öster om sjön öster om vägen i norra delen av byn	SV	CE
2009:108:102	Samma som 2009:108:101, stuga, Käymjärvi by	N	CE
2009:108:103	Samma som 2009:108:101, ladugård, Käymjärvi by		CE
2009:108:104	Samma som 2009:108:101, ladugård och förråd, Käymjärvi by		CE
2009:108:105	Samma som 2009:108:101, stuga, Käymjärvi by		CE
2009:108:106	Samma som 2009:108:101, härbre, Käymjärvi by	S	CE
2009:108:107	Samma som 2009:108:101, gårdsgrupp Käymjärvi by	SO	CE
2009:108:108	Käymjärvi by, vy österut från skolan, östra sidan av sjön	N	CE
2009:108:109	Käymjärvi by, skolan, östra sidan av sjön norr om vägen		CE
2009:108:110	Käymjärvi by, härbre östra sidan om sjön norr om vägen i norra delen av byn. Längst bak i bild skolan.		CE
2009:108:111	Käymjärvi by, härbre östra sidan om sjön norr om vägen i norra delen av byn.		CE
2009:108:112	Käymjärvi by, vy från ovanstående mot 2009:108:101	SV	CE
2009:108:113	Käymjärvi by, gårdsgrupp nordost om sjön söder om vägen, stuga och ladugård mitten av 1900-talet	N	CE
2009:108:114	Käymjärvi by, samma som ovan	NV	CE

2009:108:115	Käymjärvi by, stengårdsgård i norra delen av byn, nordost om sjön		CE
2009:108:116	Vy från ovanstående stengårdsgård mot 2009:108:101 och skolan. Käymjärvi by.	V	CE
<b>2009:108:117</b>	<b>Vy från ovanstående stengårdsgård mot 2009:108:101. Käymjärvi by.</b>	<b>SV</b>	<b>CE</b>
2009:108:118	Käymjärvi by, stengårdsgård i norra delen av byn, nordost om sjön, samma som 2009:108:115	V	CE
2009:108:119	Käymjärvi by, samma som 2009:108:113		CE
2009:108:120	Käymjärvi by, vägen nordväst om sjön vid myren och Ylijoki	NO	CE
<b>2009:108:121</b>	<b>Käymjärvi by, kanal i myren mot Ylijoki, myrslätter</b>	<b>SO</b>	<b>CE</b>
2009:108:122	Käymjärvi by, kanal i myren mot Ylijoki, vy mot nordöstra delen av byn, myrslätter	V	CE
<b>2009:108:123</b>	<b>Käymjärvi by, kanal i myren mot Ylijoki, vy mot nordöstra delen av byn</b>	<b>V</b>	<b>CE</b>
2009:108:124	Käymjärvi by, gårdsgrupp söder om sjön norr om vägen		CE
2009:108:125	Käymjärvi by, gård sydost om sjön sydost om vägen	V	CE
2009:108:126	Käymjärvi by, gårdsgrupp sydost om sjön	SV	CE
2009:108:127	Käymjärvi by, strandäng och hölada söder om sjön öster om vägen	SV	CE
2009:108:128	Käymjärvi by strandäng och hölada söder om sjön öster om vägen, samma som ovan		CE
2009:108:129	Käymjärvi by strandäng söder om sjön öster om vägen, samma som ovan.		CE
<b>2009:108:130</b>	<b>Käymjärvi by, gårdsgrupp två stugor, ladugård, garage söder om sjön</b>	<b>SÖ</b>	<b>CE</b>
2009:108:131	Käymjärvi by, samma som ovan, ladugård öster om vägen	SÖ	CE
2009:108:132	Käymjärvi by, samma som ovan, stuga väster om vägen	SÖ	CE
2009:108:133	Käymjärvi by, samma som ovan, stuga öster om vägen	SÖ	CE
2009:108:134	Käymjärvi by, samma som ovan, ladugård	NV	CE
2009:108:135	Käymjärvi by, samma ladugård som 2009:108:134	NV	CE
2009:108:136	Käymjärvi by, samma ladugård som 2009:108:134		CE
2009:108:137	Käymjärvi by, samma ladugård som 2009:108:134		CE
2009:108:138	Käymjärvi by, söder om sjön väster om vägen, härbre		CE
2009:108:139	Käymjärvi by, garage tillhörande gårdsgrupp 2009:108:130		CE
2009:108:140	Käymjärvi by, sista gårdsgruppen söder om sjön	V	CE
2009:108:141	Käymjärvi by, vy över sjön och nordöstra sidan av byn, ladutak i bild samma som 2009:108:127	S	CE
2009:108:142	Käymjärvi by, vy över sjön och nordöstra sidan av byn, ladutak i bild samma som 2009:108:127	S	CE
2009:108:143	Käymjärvi by, söder om sjön väster om vägen, smedja NV om sista gårdsgruppen	N	CE
2009:108:144	Käymjärvi by, söder om sjön väster om vägen, lada NV om sista gårdsgruppen	N	CE
<b>2009:108:145</b>	<b>Käymjärvi by, vy över sjön och nordvästra delen av byn</b>	<b>S</b>	<b>CE</b>
2009:108:146	Käymjärvi by, stenröse sydväst om sjön sydöst om vägen	SV	CE
2009:108:147	Käymjärvi by, äldre koja intill ovanstående stenröse sydväst om sjön sydöst om vägen	N	CE
2009:108:148	Käymjärvi by, äldre koja intill ovanstående stenröse sydväst om sjön sydöst om vägen	S	CE
2009:108:149	Käymjärvi by, äldre utedass intill ovanstående koja 2009:108:148 sydväst om sjön sydöst om vägen	N	CE
2009:108:150	Käymjärvi by, äldre utedass intill ovanstående koja 2009:108:148 sydväst om sjön sydöst om vägen	N	CE
<b>2009:108:151</b>	<b>Käymjärvi by, väg sydväst om sjön sydösterut längs Käymäjoki</b>	<b>NV</b>	<b>CE</b>
2009:108:152	Käymjärvi by, garage sydväst om sjön nordost om vägen	S	CE
2009:108:153	Käymjärvi by, hus hörande till 2009:108:152	S	CE

2009:108:154	Käymäjärvi by, lada sydväst om sjön sydöst om vägen		CE
2009:108:155	Käymäjärvi by, gårdsgrupp sydväst om sjön sydöst om vägen	Ö	CE
2009:108:156	Käymäjärvi by, samma gårdsgrupp som 2009:108:155		CE
2009:108:157	Käymäjärvi by, gårdsgrupp fritidsstugor sydväst om sjön öster om vägen	SV	CE
2009:108:158	Käymäjärvi by, gårdsgrupp fritidsstugor sydväst om sjön öster om vägen	S	CE
2009:108:159	Käymäjärvi by, vy från myr vid Ylijoki mot sydväst	Ö	CE
2009:108:160	Käymäjärvi by vy från myr vid Ylijoki mot väst	Ö	CE
2009:108:161	Käymäjärvi by vy från myr vid Ylijoki mot nordöstra delen av byn	Ö	CE
2009:108:162	Käymäjärvi by, vy från myr vid Ylijoki mot sydväst	Ö	CE
2009:108:163	Käymäjärvi by, äldre ombyggt härbre, nordöstra sidan om sjön norr omvägen	SÖ	CE
2009:108:164	Käymäjärvi by, fritidsstuga, nordöstra sidan om sjön söder om vägen	N	CE
2009:108:165	Käymäjärvi by, fritidsstuga, nordöstra sidan om sjön söder om vägen	N	CE
2009:108:166	Käymäjärvi by, första gårdsgruppen nordost om sjön söder om vägen		CE
2009:108:167	Käymäjärvi by, hölada på strandäng nordost om sjön söder om vägen, vy från vägen		CE
2009:108:168	Käymäjärvi by hölada på strandäng nordost om sjön söder om vägen, vy från sjön		CE
2009:108:169	Käymäjärvi by hölada på strandäng nordost om sjön söder om vägen		CE
2009:108:170	Eventuell kvarndammlämning, Käymäjoki sydöst om Käymäjärvi by, vy uppströms Käymäjoki		CE
2009:108:171	Flottning kanal/damm i Käymäjoki, vid samma plats som 2009:108:172, vy nerströms Käymäjoki		CE
2009:108:172	Bro över Käymäjoki sydöst om Käymäjärvi by, bilen med nosen mot Lompolovaara.	N	CE
2009:108:173	Flottning kanal/damm i Käymäjoki, vid samma plats som 2009:108:172	NV	CE
<b>2009:108:174</b>	<b>Flottning kanal/damm i Käymäjoki, vid samma plats som 2009:108:172</b>	<b>NV</b>	<b>CE</b>
2009:108:175	Flottning kanal/damm i Käymäjoki, vid samma plats som 2009:108:172, foto taget från bron		CE
2009:108:176	Flottning kanal/damm i Käymäjoki, vid samma plats som 2009:108:172, foto taget från bron		CE
<b>2009:108:177</b>	<b>Flottning kanal/damm i Käymäjoki, vid samma plats som 2009:108:172, foto taget från bron</b>		<b>CE</b>
2009:108:178	Flottning kanal/damm i Käymäjoki, vid samma plats som 2009:108:172, foto taget från bron		CE
2009:108:179	Flottning kanal/damm i Käymäjoki, vid samma plats som 2009:108:172, foto taget från bron		CE
2009:108:180	Jaktkojor Välipirtti Raä. 376:1		CE
2009:108:181	Jaktkojor Välipirtti Raä. 376:1		CE
2009:108:182	Rengärda vid Paskarova. Rest av stängsel. Se 2009:92:11		CE
2009:108:183	Rengärda vid Paskarova. Rest av stängsel. Se 2009:92:11		CE
2009:108:184	Jaktkojor längs vägen i närheten av Poitajarova		CE

## Lämningslista

Arkeologisk och bebyggelseantikvarisk förstudie avsedd för MKB inför gruvetablering vid Pellivuoma, Pajala socken och kommun, Västerbottens län, Norrbottens län  
Uppdragsgivare: Northland Resources Inc.

**(OBS nedanstående lista innefattar enbart de lämningar som nyregistrerats inom arkeologidelen av förstudien. Den innefattar inte heller områdesbeskrivningar och bedömningar av landskap, topografi, marktyp eller kulturlandskapet som helhet, bedömningar som kan spela en roll vid beslut om särskilda arkeologiska utredningar)**

## Nyregistrerade lämningar:

Nr	Lämnings typ	Beskrivning	Koordinater x/y RT 90 2,5 gon W	Antikvarisk bedömning
Raä 336, Junosuando socken (tillfälligt id -1)	Ristning historisk tid	Ristning i tall. På Ö sidan av tall är 1 ristning. Den utgörs av ett kryss 0,16 x 0,16 m, ca 1 cm dj in i virket. Ristningen är 1,4 m ovan mark.  Ristningen är beväxt med lav.	7493750 / 1804394	Övrig kulturhistorisk lämning
Raä 335, Junosuando socken (tillfälligt id -2)	Kemisk industri	Tjärdal., rund, 9 m diam, bestående av en invändig grop, 5 m diam, 0,5 m dj, omgiven av en vall, 2 m br och 0,2-0,4 m h. Öppning mot SSV. Utanför denna är en ränna som delvis försvunnit vid dikning för väg. Återstående del av ränna är 1,4 m l, 0,7 m br och ca 0,2 m dj. Vid sondning i gropens mitt framkom rikligt med kol. I gropens mitt är 6 större stenar, 0,5-1,1 m st. Stenarna härrör troligen från vägbygget. Utanför vallen är 8 gropar.  Beväxt med ett 10-tal tallar, 2 björkar, lövsly, tallplanter, mossa och bärris.	7493471 / 1805206	Övrig kulturhistorisk lämning
Raä 1271, Pajala socken (tillfälligt id -3)	Rengärda	Rengärda, ca 340 m l (Ö-V), bestående av sågade plankor samt stolpar av rundvirke. Enstaka delar av stängslet står fortfarande medan merparten av stängslet har rasat ner. Stängslet är kraftigt förmultnat och övertorvat. På den N sidan av den V delen av stängslet är fläckvis annan vegetation jämfört med omgivande skogsmark. Tallskogen i rengärden och utanför rengärden är ca 30-50 år gammal. Med utgångspunkt från det kvarvarande stängslets form och avvikande markvegetation antas rengärden sträcka sig norrut från stängslet.  Enligt uppgifter från lokalbefolkningen har rengärdet använts efter kriget, under 1940- 1950-talet.  Beväxt med tallar, enstaka granar, bärris och mossa.	7487065 / 1800013	Övrig kulturhistorisk lämning
Raä 1273, Pajala socken (tillfälligt id -6)	Rengärda	Rengärda, ca 60 m diam, bestående av en yta med ca 10-15-åriga tallplanter och unga lövträd som avviker från den äldre omgivande skogen. Ytan omges av ett stockgärde, vilket har rasat på enstaka ställen. På SÖ sidan är 2 sidobås på utsidan av rengärdet. Det NÖ sidobåset är 22x13 m (NNÖ-SSV) och det SV sidobåset är ca 12x10 m (NÖ-SV). Rester av fångstarmar finns i gårdets VNV del.  Enligt Muonio sameby började rengärdet användas 1933 och fram till 1972-1973. Enligt Muonio sameby har dock rengärdet rötter i 1700-tal och har återuppslagits ett flertal gånger. En kåta ska även ha varit	7490556 / 1812045	Övrig kulturhistorisk lämning



		beläget i närområdet.  Beväxt med ett flertal fullvuxna tallar, ett fåtal fullvuxna björkar, lövsly, unga tallplantor, bärris, mossa och gräs.		
Raä 1270, Pajala socken (tillfälligt id -7)	Kemisk industri	Tjärdal, rund, ca 8 m diam, bestående av en invändig grop, ca 4 m diam och 0,2 m dj. Omgiven av vall, 2 m br och 0,1-0,3 m h. Öppning mot SSV. Utanför denna är en ränna, 5 m l, 1,0-2,0 m br och ca 0,5 m dj. I rännan finns rester av träkonstruktion. Vid sondning framkom kol i gropens mitt. I gropens mitt ligger ett gammalt oljefat. 1 grop finns utanför vallens SV sida.  Enligt uppgifter från lokalbefolkningen har tjärdalen använts fram till mitten av 1900-talet.  Beväxt med ett flertal ungbjörkar, lövsly, mossa och bärris. 1 gran finns i vallen samt flera unga granar återfinns i rännan.	7495145 / 1807611	Övrig kulturhistorisk lämning

## Tidigare kända lämningar som omnämnts i rapporten:

Nr	Lämningstyp	Beskrivning	Koordinater	Antikvarisk bedömning
Raä 22 Junosuando socken	Boplats	Boplats, delundersökt, ca 55x35 m (N-S). Inom boplatsen påträffades 1 anläggning. Denna utgörs av 1 härdgrop. I sandig, avbanad blotta ovanför vägslänt påträffades fem kvartsitavslag, ett 25-tal kvartsavslag och ett 30-tal brända ben vilka tillvaratogs vid inventeringstillfället 1993. 38 m N om områdets NÖ hörn är en grop, oval, 9x2 m (NNV-SSÖ) och 0,2 m dj. Gropen, som i sin N del är störd av påförda stubbar och timmer, är möjligen en naturbildning.  - - Tillägg RAÄ 321-2933-2004: Norrbottens Museum utförde en arkeologisk utredning i området, år 2004. Inom boplatsen påträffades ett kvartsavslag. Längre åt N påträffades en kvartsitavslag och ett kvartsitavslag påträffades i den V vägslänten. Ytterligare kvartsbitar påträffades i en stickväg V om vägen. Den vid inventeringen påträffade gropen, sondades och en antydan till dubbel markyta iaktogs. Det kan vara en möjlig boplatsgrop/boplatsvall, den är emellertid otydlig och bör utredas ytterligare. Boplatsområdet utvidgades mot N och V.  - - Tillägg dnr 321-3223-2006: Vid arkeologisk förundersökning år 2004 grävdes profilschakt tvärs igenom den ovala gropen som visade sig vara en naturbildning. I övriga schakt påträffades 1 anläggning bestående av en rund, skålformad härdgrop, 0,25 m st, med plan botten. Boplatsen ligger efter vad som framkommit vid förundersökningen enbart Ö om vägen och sträcker sig troligen ytterligare österut. Fynd av slagen kvarts och slagen grönsten/skiffer, en del av en kärna, en städsten och brända ben. 14C-datering till 8555 +/- 65 BP och 8720 +/- 60 BP (okalibrerat).  Böljande sanddyner. Skogsmark (tallskog).	7510110 / 1792394	Fornlämning
Raä 31:1 Pajala socken	Fyndplats	Fyndplats för gjutform till en yxa av ananinotyp. Inga fynd vid inventeringstillfället 1992. Enligt Torvald Tornberg, Juhonpieti, samt änkan till	7479957 / 1814592	Övrig kulturhistorisk lämning

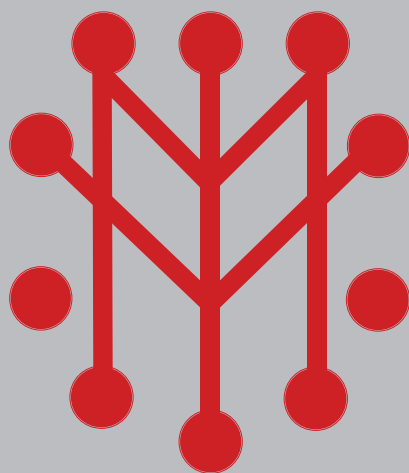
		<p>upphittaren J.L. Aaro är den angivna platsen den exakta fyndplatsen. Gjutformen är 72 mm l, 54-61 mm br och intill 13 mm tj. På den konkava insidan är ornering av tre horisontella linjer. Ovanför dessa zig-zag ornament med där ovan ställda parvisa lodräta linjer. På formens nedre del, två parvis till de nedre hörnen löpande linjer. Formen påträffades vid arbete med laxpata omkring 1954 av John L Aaro, Erkheikki. Formen har tillförts Norrbottens museum med nr8755.</p> <p>Stenig älvstrand utan vegetation.</p>		
Raä 62:1 Pajala socken	Boplatsgrop	<p>Boplatsgrop, rund, 1.5 m diam och 0.2 m dj. Omgiven av en ställvis tydlig vall, 1.0 m br och 0.1 m h. Bevuxen med ris.</p> <p>Flacka sandavsättningar. Skogsmark (tallskog).</p>	7497307 / 1818556	Fornlämning
Raä 63:1 Pajala socken	Boplats	<p>Boplats av stenålderskaraktär, oklar utsträckning, på sandig höjdrygg naturligt begränsad av myr i V och bäck i Ö. Inom angivet område, 5x2 m (N-S), påträffades i frameroderade områden av bruksväg 6 kvartsvall. Vid provgrävning framkom på 0.2 m dj ett tiotal skärvstenar och enstaka kolpartiklar.</p> <p>Sandig förhöjning omedelbart V om bäckravin. Skogsmark (gles tallskog).</p>	7496823 / 1816542	Fornlämning
Raä 64:1 Pajala socken	Fångstgrop	<p>Fångstgrop, närmast oval, 3.5x3.8 m (N-S) och 0.7-0.9 m dj. Skålformad botten med en rotvälta i NNÖ.</p> <p>Morän i anslutning till bäckravin i SV. Skogsmark (gles tallskog).</p>	7498919 / 1815470	Fornlämning
Raä 65:1-3 Pajala socken	1) Kemisk industri 2) Kemisk industri 3) Husgrund historisk tid	<p>1) Tjärdal, rund, 8 m diam, bestående av en grop, 2 m diam och 0.2 m dj. Omgiven av en vall, 3 m br och 0.2-0.5 m h, med en öppning i SSÖ. Framför öppningen är en grop, 2 m l, 0.5 m br och 0.5 m dj. I SV delen av vällen är en rotvälta. Bevuxen med ris och ett femtal tallar. 16 m NNV om nr 1 är 2) Tjärdal, rund, 13 m diam, bestående av en grop, 7 m diam och 1.0 m dj. Omgiven av en vall, 1.0 m br och 0.1 m h (sekundär vall, bränning). Vällen är omgiven av ytterligare en vall, 2.0 m br och 0.1 m h (ursprunglig vall, bränning). Vallarna har en öppning i VSV. Framför öppningen är en grop, 3 m l, 1.5 m br och 0.5 m dj. Bevuxen med björksly och ett tiotal tallar. 23 m NÖ om nr 2 är 3) Bebyggelselämning annan, rektangulär, 4x3 m (VNV-ÖSÖ), bestående av en sandig vall med en spismursrest i VNV. Omgiven av ett femtal gropar. Bevuxen med ris. Grunden är efter en tjärbrännarkoja.</p> <p>Sandig höjdrygg mot bäck i SSÖ. Skogsmark (tallskog).</p>	7497736 / 1816120 7497760 / 1816142 7497735 / 1816179	Övrig kulturhistorisk lämning
Raä 66:1 Pajala socken	Kemisk industri	<p>Tjärdal, rund, 8 m diam, bestående av en grop, 3 m diam och 0.5 m dj. Omgiven av en vall, 2.5 m br och 0.5 m h, med en öppning i NÖ. Bevuxen med tre björkar och sex tallar. Välbevarad.</p> <p>Sandig höjd intill myr. Skogsmark (gles tallskog).</p>	7498153 / 1818085	Övrig kulturhistorisk lämning
Raä 67:1 Pajala socken	Härd	<p>Härd, oval, 1x0.5 m (N-S) och 0.1 m h. Stenarna är 0.1-0.3 m st och bevuxna med mossor. Härden kan sannolikt knytas till två timmerhusgrunder 33 m VNV om härden. Grunderna är ett 100-tal år gamla och sannolikt efter en skogshuggarkoja med tillhörande stallbyggnad.</p> <p>Sandig förhöjning intill myr. Skogsmark (tallskog med enstaka björkar).</p>	7498667 / 1818373	Fornlämning

Raä 72:1 Pajala socken	Boplats	Skärvestensförekomst, oklar utsträckning. På en sträcka av 25m (Ö-V), framgrävdes med sond skärvestenar på tre platser i bruksväg. I V delen konstaterades rikligt med skärvesten inom en yta (N-S), 2x1.3 m st.  V kant av sandmarksområde invid kalkkälla. Skogsmark (tallskog).	7497624 / 1817290	Fornlämning
Raä 75:1-2 Pajala socken	1) Kemisk industri 2) Kemisk industri	1) Tjärdal, oval, 13x11 m (NÖ-SV), bestående av en grop, 3x5m (NÖ-SV) och 1.0 m dj. Omgiven av en vall, 4-5 m br och 1.0 m h, med en öppning i SÖ. Framför öppningen är en ränna, 3 m l, 1 m br och 0.5 m dj. Bevuxen med ett 15-tal tallar och sly. 3 m N om nr 1 är 2) Tjärdal, oval, 5x4 m (N-S), bestående av en grop, 3 m diam och 0.1 m dj. Omgiven av en vall, 0.5-1.0 m br och 0.2 m h, med en öppning i Ö. Framför öppningen är en grop, 1.5 m l, 0.5 m br och 0.3 m dj. Bevuxen med ett tiotal tallar.  Sandig-grusig svag sluttning. Skogsmark (tallskog).	7499346 / 1815359 7499364 / 1815358	Övrig kulturhistorisk lämning
Raä 78:1 Pajala socken	Fångstgrop	Fångstgrop, oval, 3.2x2.5 m och 0.4 m dj. Omgiven av en ställvis diffus vall, 0.5-2.0 m br och 0.1 m h.  Sandig sankmark intill bäck. Skogsmark (tät ungbjörkskog).	7496569 / 1816741	Fornlämning
Raä 81:1 Pajala socken	Kemisk industri	Tjärdal, rund, 11 m diam, bestående av en grop, 6 m diam och 1 m dj. Omgiven av en vall, 2.5 m br och 0.5-1.0 m h, med en öppning i Ö. Framför öppningen är en grop, 2 m l, 1 m br och 0.3m dj. Bevuxen med sly och ett 20-tal ungräd.  Moränkulle intill bäck. Skogsmark (björk, gran och sly).	7496289 / 1816718	Övrig kulturhistorisk lämning
Raä 83:1-2 Pajala socken	1) Boplatsgrop 2) Boplatsgrop	1) Boplatsgrop, oval, 1.7x1.3 m (VNV-ÖSÖ) och 0.4 m dj. ÖSÖ om gropens kant är en oregelbunden vall, 2-3 m br och 0.3 m h. Vallen är annars diffus. 2.5 m SV om nr 1 är 2) Boplatsgrop, rund, 1.2 m diam och 0.3 m dj. Vallen är otydlig.  Flacka grusavsättningar omgivna av sank myrmark. Skogsmark (gallrad tallskog).	7499293 / 1817415 7499271 / 1817412	Fornlämning
Raä 84:1 Pajala socken	Kemisk industri	Tjärdal, rund, 8 m diam, bestående av en grop, 2 m diam och 0.5 m dj. Omgiven av en vall, 3 m br och 0.5-1 m h, med en öppning i SV. Framför öppningen är en grop, 3.5 m l, 0.8 m br och 0.2 m dj.  Moränsluttning. Skogsmark (sly och granskog).	7495958 / 1807450	Övrig kulturhistorisk lämning
Raä 85:1-2 Pajala socken	1) Boplatsgrop 2) Boplatsgrop	1) Boplatsgrop, rektangulär, 2.5x0.8 m (VNV-ÖSÖ) och 0.4 mdj. 1.5 m S om nr 1 är 2) Boplatsgrop, rektangulär, 2.7x0.5 m (N-S) och 0.2 m dj. I anslutning till groparna iaktogs ytterligare svackor, dessa är dock diffusa.  Utskjutande avsats i moränsluttning. Skogsmark (gles ungtallskog).	7497697 / 1807355 7497693 / 1807356	Bevakningsobjekt
Raä 87:1-2 Pajala socken	1) Boplatsgrop 2) Boplatsgrop	1) Boplatsgrop, oval, 2.2x1.1 m (NNÖ-SSV) och 0.5 m dj. Omgiven av en ställvis otydlig vall, 0.5-1 m br och 0.1 m h. Bevuxen med ris och en gran. 5 m NNV om nr 1 är 2) Boplatsgrop, oval, 2x1.1 m (N-S) och 0.2 m dj. Möjligen finns en tredje grop belägen mellan nr 1 och 2.  Grusig flack ås intill sjö. Skogsmark (blandskog).	7498268 / 1804385 7498283 / 1804385	Fornlämning
Raä 88:1-2 Pajala socken	1) Kemisk industri 2) Kemisk industri	1) Tjärdal, rund, 9 m diam, bestående av en grop, 3 m diam och 1.3 m dj. Omgiven av en vall, 3 m br och 0.5 m h, med en öppning i SV. Framför öppningen är en grop, 3 m l, 1.5 m br och 0.3 m dj. Bevuxen med ett 30-tal tallar och björkar samt sly. 5 m NV om nr	7495553 / 1806351 7495565 / 1806335	Övrig kulturhistorisk lämning

		<p>1 är 2) Tjårdal, rund, 8 m diam, bestående av en grop, 2.8 m diam och 0.5 m dj. Omgiven av en vall, 2.5 m br och 0.4 m h, med en öppning i S. Framför öppningen är en ränna, 1.5 m l, 1 m br och 0.2m dj. Bevuxen med ett 20-tal träd.</p> <p>Moränsluttning mot bäck i SV. Skogsmark (tall- och björkskog).</p>		
Raä 89:1 Pajala socken	Brott/täkt	<p>Brott/täkt. På ett område, 200x50 m (NV-SÖ), iaktogs lämningar efter stenbrottsverksamhet i form av jämmalmskross, brott i berget och en grop. Området är kraftigt övervuxet av risvegetation. Enligt Väinö Martikkala i Käymäjärvi har en man med namnet Pekka brutit och transporterat järnmalmen till Palokorva masugn, med hjälp av sju draghärkar för närmare 200 år sedan.</p> <p>Berg i dagen intill sjö. Skogsmark (barrskog med inslag av björk).</p>	7498826 / 1804048	Övrig kulturhistorisk lämning
Raä 90:1 Pajala socken	Naturföremål/-bildning med tradition	<p>Natursten, sandsten?, 3x2 m (NÖ-SV) och intill 1 m h. På den tämligen lodräta S sidan finns vittrade ytor i form av "tecken". Enligt tidigare anteckningar har stenen upptäckts och registrerats av en under 1600-talet berömd fornforskare, Johannes Hadorph. Han blev sedermera riksantikvarie. Andra storheter som besökt stenen är Maupertuis-expeditionen med Anders Celsius. Traditionen kring stenen handlar om huruvida tecknen är gjorda av människohand eller ej.</p> <p>NV-sluttning av berg. Skogsmark (kalhygge med tallplantor och frötallar).</p>	7494502 / 1805954	Övrig kulturhistorisk lämning
Raä 91:1 Pajala socken	Kvarn	<p>Kvarnlämningar, bestående av grundstenar i natursten samt en timmerkonstruktionsrest i form av en dammränna. 8 m S om kvarnlämningarna är en timmerkojgrund, kvadratisk, 2x2m och 0.1 m h.</p> <p>Blockig morän i anslutning till mindre bäck. Skogsmark(övervägande björk).</p>	7495840 / 1805500	Övrig kulturhistorisk lämning
Räa 92:1 Pajala socken	Fyndplats	<p>Fyndplats för fragment av nordbottniskt redskap. Vid inventeringstillfället gjordes inga nya fynd på angiven plats, som är igenvuxen med gräs. Enligt Albin Björnström i Käymäjärvi uppdagades föremålet i samband med potatisupptagning för ca 20 år sedan. Föremålet är av grönsten och har en slipad eggyta. Skiss i inventeringsboken.</p> <p>Svag SV-sluttning mot sjö. Åkermark (gräsvall).</p>	7495493 / 1806564	Övrig kulturhistorisk lämning
Raä 93:1 Pajala socken	Fyndplats	<p>Fyndplats för skiffermejsel. Vid inventeringstillfället 1992 var på angiven plats igenväxande åkermark. Inga nya fynd gjordes. Enligt tidigare anteckningar påträffades föremålet 1930. Väinö Martikkala i Käymäjärvi har pekat ut fyndplatsen och berättar att fyndet är upphittat av Johan Björnström. Föremålet är av grönsvar skiffer, tveeggat, 8.7 cm l, 2.7 cm br och 2.4 cm tj, samt delvis slipat. Förvaras nu på SHM, nr 19551.</p> <p>Svag SV-sluttning mot sjö. Åkermark (gräsbevuxen).</p>	7495211 / 1806992	Övrig kulturhistorisk lämning
Raä 94:1 Pajala socken	Övrigt	<p>Grop, rund, 1.7 m diam och 0.2 m dj. I VSV-VNV är en vall, 1.5-2 m br och 0.3 m h. Gropen ser inte ut att vara vare sig boplatsgrop eller täktgrop. En sommargrav kan inte helt uteslutas, även om inga traditionsuppgifter existerar.</p> <p>Svag sandig moränsluttning mot sjö i SV. Skogsmark (gran med inslag av björk).</p>	7495554 / 1806493	Övrig kulturhistorisk lämning

Raä 96: 1-3 Pajala socken	1) Gruvhål 2) Skrotstenshög 3) Sommargrav	1) Skärpning, 6x4.5 m (N-S) och 4 m dj. Gropen har kommit till i samband med järnmalmsbrytning då malm kunde konstateras. Omedelbart ÖNÖ om nr 1 är 2) Skrotstenshög, oregelbunden, 11x7 m (N-S) och 2 m h. Skrotstenen ligger i brant slänt. I nr 1 är 3) Sommargrav, i botten av gruvhålet. Några entydiga spår efter begravningen kan inte skönjas, men kan komma fram vid noggrannare kontroll. Enligt Väinö Martikkala i Käymjäarvi säger traditionen att gropen haft en funktion som sommargrav åt finländaren "Järvi-Janne", som insjuknade och dog i samband med utdikningar kring sjön Kaitajärvi. Järvi-Janne begravdes på sommaren och transporterades på hösten till Pajala. Gamla Pajalavägen ligger 100 m nedanför graven.  Ö-slutning av moränhöjd V om sjö. Skogsmark (enstaka frötallar och sly).	7494305 / 1806503	Övrig kulturhistorisk lämning
Raä 100:2 Pajala socken	2) Dammvall	2) Fördämningsvall, 100 m l (N-S), 1.5-3 m br och 1 m h. Vallen består av jord, sten och timmerkonstruktioner. Vallen förgrenar sig V-formigt på ömse sidor om åfåran. Huvudsträckningen är markerad på ortofotot.  Blockig morän. Skogsmark (tallskog med inslag av björk).	7499997 / 1812777	Övrig kulturhistorisk lämning
Raä 178:1 Pajala socken	Boplatsvall	Boplatsvall, oval, 13x9 m (N-S), bestående av en fördjupning, oval, 6x3.3 m och 0.25 m dj. Relativt plan botten. Vallen är 2.5 m br och intill 0.1 m h. Bevuxen med sex tallar. 11 m Ö om är en grop, 1.5 m diam och 0.15 m dj, belägen i en slänt, som vid provstick innehöll kol i understa delen av blekjordsskiktet.	7480670 / 1816534	Fornlämning
Raä 183:1 Pajala socken	Boplatsvall	Boplatsvall, oval, 13x9m (ÖNÖ-VSV), bestående av en fördjupning, närmast rektangulär, 7x3 m och 0.2-0.3 m dj, med relativt plan botten. Vallen är 3-5 m br och 0.05-0.4 m h, tydligast längs N långsidan samt vid kortsidorna. Vid provstick framkom blekjord. Bevuxen med tolv ungtallar.	7481148 / 1815417	Fornlämning
Raä 372:1 Pajala socken	Husgrund historisk tid	Husgrund, 6x5 m (NÖ-SV), med grundstenar av natursten, 0.4-0.6 m st. I SV delen är en källargrop, 1.5x1 m (N-S) och 0.4 m dj. Vid inventeringstillfället var ännu murkna trärester kvar i gropen, som i övrigt omges av natursten. I det S hörnet är en spismursrest. Bevuxen med två ungtallar samt två tallplantor.  Grusig S kant av terrass mot myrstråk	7489627 / 1811219	Övrig kulturhistorisk lämning
Raä 376:1 Pajala socken	Lägenhetsbebyggelse	Torplämningar, inom ett område av 50x40 m (NÖ-SV), bestående av 1 husgrund samt spridda rester efter ekonomibyggnader m m. Husgrunden är belägen i områdets SÖ del, 10x7 m (NÖ-SV), och består av grundsten av natursten, spismursrest i mitten samt rester efter tegel och cement. I övrigt består området av ännu öppen men igenväxande gammal gårdsplan, med talrika grundstenar efter mindre ekonomibyggnader. Enligt Ekonomiska kartan 1968 kallas torpet Välipirtti.  Grusig morän, svagt NV-sluttande mot mindre vattendrag	7489716 / 1810546	Övrig kulturhistorisk lämning
Raä 377:1 -5 Pajala socken	1) Husgrund historisk tid 2) Kemisk industri 3) Kemisk industri 4) Husgrund historisk tid 5) Husgrund historisk tid	1) Bebyggelselämning annan, bestående av en mindreförhöjning i form av en närmast rund vall, 6 m diam och 0.8-1.2m h. Innanför är två gropar, 1x1 m i Ö och V delen. På vissa ställen i vallen kan grundstenar kännas. Bevuxen med en gran samt sly. 50 m Ö om nr 1 är 2) Tjärdal, närmast rund, 16 m diam, bestående av en grop, 6 m diam och 1.5 m dj. Omgiven av en vall, 4-6 m br och 0.3-1.4 m h, med en ränna i S, 4.5 m l	7489536 / 1810990 7489532 / 1811052 7489532 / 1811052 7489542 / 1811078 7489550 / 1811104	Övrig kulturhistorisk lämning

		<p>och 1.2 m br. Längst ut är en grop, 5x2 m och 0.3 m dj, med plats för tjärtunna. Bevuxen med ett tiotal tallar, ett femtal granar samt sly. Kant i kant 120 gon om nr 2 är 3) Tjärdal, närmast rund, 10 m diam, bestående av en grop, oval, 5x3 m (Ö-V) och 0.6 m dj. Omgiven av en vall, 2.5-4 m br och 0.1-1.3 m h, med en ränna i S, 5 m l och 1 m br. Bevuxen med tre tallar, en unggran samt sly. 27 m Ö om nr 3 är 4) Husgrund, 4x4 m (NÖ-SV), med övermossade vallar över syllarna. Innanför är en plan yta med en spismursrest i det SV hörnet. Ingång i SÖ delen, markerad med 1 m br avbrott i vallgrunden. 19 m NÖ om nr 4 är 5) Bebyggelselämning annan, bestående av en närmast rund förhöjning, 6 m diam och 0.4-1 m h. Innanför i NÖ delen är en mindre grop, 1.5 m diam och 0.2 m dj. Ingång kan anas i SV delen, med 1 m br avbrott i vallgrunden.</p> <p>Grusig-blockig SÖ-sluttning av mindre höjd. Skogsmark (blandskog).</p>		
--	--	--	--	--



Norrbottnens museum  
Box 266, Storgatan 2, 971 08 Luleå  
Telefon 0920-24 35 02  
Fax 0920-24 35 60  
[norrbottnens.museum@nll.se](mailto:norrbottnens.museum@nll.se)  
[www.norrbottnensmuseum.se](http://www.norrbottnensmuseum.se)