

Rapport 2008:7

SÄRSKILD ARKEOLOGISK UTREDNING

Inför planerade ersättningsvägar längs befintlig bana mellan Kalix och Boden

Fastigheterna Kosjärv 1:16, 1:63 1:73, Bjumisträsk 2:1, Småsel 2:1, S:1>3 och 100:1, Morjärv 12:1, Töre socken, Kalix kommun, Västerbottens län



Norrbottens museum

Frida Palmbo

Dnr 282-2008

Lst dnr 431-3478-08, 431-10580-08 samt 431-12622-08



Norrbottens
museum

Rapport

Särskild arkeologisk utredning

Ersättningsvägar längs befintlig bana mellan Kalix och Boden
Kosjärv 1:16, 1:63 och 1:73, Bjumisträsk 2:1,
Småsel 2:1, Småsel S:1>3, 100:1 och Morjärv 12:1>13
Töre socken, Kalix kommun
Västerbottens län
Norrbottens län

Administrativa uppgifter.....	2
Sammanfattande inledning.....	3
Fornlämningssmiljö.....	3
Topografi och naturlandskap.....	3
Kända forn – och kulturlämningar i området.....	3
Forskningshistorik.....	4
Syfte.....	5
Metod.....	5
Avvikelser från arbetsplanen.....	6
Undersökningsresultat.....	6
Kulturhistorisk tolkning.....	7
Slutsatser.....	7
Utvärdering.....	8
Bilagor.....	9
Källor.....	10

Administrativa uppgifter

Län: Norrbotten

Landskap: Västerbotten

Kommun: Kalix

Socken: Töre

Nyregistrerade lämningar: Raä 520, boplats (tillfällig arbetsidentitet 1)

Fastighet: Kosjärv 1:16, 1:63 och 1:73, Bjumisträsk 2:1, Småsel 2:1, Småsel S:1>3, 100:1 och

Morjärv 12:1>13

Ek. karta: 25M 6d, 25M 8a, 25M 9a-b, 25L 9j

Länsstyrelsens beslut, dnr: 431-3478-08, 431-10580-08 samt 431-12622-08
Norrbottens museum, dnr: 282-2008

Uppdragsgivare/finansiär: Banverket, Norra Banregionen

Typ av uppdrag: Särskild arkeologisk utredning

Fältarbetsledare: Frida Palmbo

Fältpersonal: Carina Bennerhag och Frida Palmbo

Rapportansvarig: Frida Palmbo

Fältarbetstid: 14 h under perioden 9-10 samt 25 september 2008

Fyndhantering: -

Rapporttid: 28 h samt 8 h avslut rapport, totalt 36 h

Koordinater: Rikets nät (RT 90 2,5 gon V)

Utredningsområdets S punkt:

Delområde 1: X 7345966 / Y 1800121

Delområde 2: X 7344857 / Y 1804487

Delområde 3: X 7346803 / Y 1809781

Delområde 4: X 7333526 / Y 1815548

Gps: User grid WGS 84

Höjd över havet: ca 60-70 samt ca 145-150 m

Undersökt yta: ca 42 824 m²

Fynd: -

Foto: Acc.nr: 2008:283:1-9

Analys: -

Datering: -

Digitala programvaror: Microsoft Office (XP), ArcPad 7.0.1, FältGIS, ArcGIS 9.2, PhotoShop Elements 4.

Dokumentationsmaterial: Fältanteckningar, originalhandlingar och bilder förvaras i Norrbottens museums arkiv och bildarkiv. Digitalt underlagsmaterial förvaras på servrar.

Foto framsida: Nyregistrerad boplats, Raä 520, delområde 3. Frida Palmbo i bild. Foto från Ö.
Nbm Acc nr: 2008:283:3 © Norrbottens museum. Fotograf: Carina Bennerhag.

Sammanfattande inledning

Norrbottens museum har under perioden 9-10 september samt 25 september 2008 utfört en särskild arkeologisk utredning på fastigheterna Kosjärv 1:16, 1:63 och 1:73, Bjumisträsk 2:1, Småsel 2:1, Småsel S:1>3, 100:1 och Morjärv 12:1>13, med anledning av att Banverket, Norra Banregionen, planerar att bygga nya ersättningsvägar längs befintlig järnväg mellan Kalix och Boden. Utredning utfördes på begäran av Banverket, Norra Banregionen, efter beslut av Länsstyrelsen i Norrbottens län (431-3478-02, 431-10580-08 samt 431-12622-08) med utgångspunkt i fornlämningsbild och topografiska förhållanden. En ny lämning påträffades under utredningen. Lämningen utgjordes av en boplats med fyndmaterial i form av skörbränd sten, stenmaterial i kvarts samt brända ben. Boplatsen fick status fast fornlämning samt id Raä 520 (tillfällig arbetsidentitet 1). I samband med att boplatsen Raä 520 påträffades ändrade Banverket den planerade vägsträckningen inom delområde 3, så att kröken på delområdet istället går längs med myrområdet i V. Utredningsområdet ökade då från omkring 39 424 m² till ca 42 824 m². Tillägget av utredningsområdet kom att ingå inom befintlig budget. Arbetet utfördes av Frida Palmbo och Carina Bennerhag.

Fornlämningssmiljö

Topografi och naturlandskap

Det aktuella utredningsområdet är uppdelat i fyra delområden med en total yta på ca 42 824 m² (bilaga 1:1).

Delområde 1-3 är belägna mellan 2-11 km V om Morjärv medan delområde 4 är beläget ca 13 km SSÖ om Morjärv och ca 5 km NÖ om Töre. Delområdena är belägna på sandig moränmark och är lokaliserade på nivåer mellan 55-70 och 145-150 meter över havet. Vegetationen i delområdena utgörs av övervägande del mossrik/örtrik barrskog men även lavrik barrskog i vissa områden.

Delområde 1 är beläget ca 145-150 m ö h och karaktäriseras av fuktig hedmark med angränsande myrmarker. Markvegetationen utgörs främst av skvattram och bärris. Utanför delområdet förekommer torrare och topografiskt mer lämpliga områden ur arkeologisk synpunkt. Området är beläget ca 500 m S om sjön Djupträsket, ca 500 m Ö om sjön Gärsträsket och ca 1 km NÖ om sjön Hatatträsket.

Delområde 2 angränsar till Grundforsbäcken och utgörs av ett gammalt hygge med sly och ungtallar på sandig mark. Även här förekommer bättre lägen topografiskt sett utanför delområdets avgränsning. Området är lokaliserat omkring 200 m S om Töreälven och är beläget på nivåer mellan 60-70 m ö h.

Delområde 3 är lokaliserat ca 2 km V om Morjärv, mellan väg 356 och befintlig järnväg, på en nivå kring 60-70 m ö h. Delområdet karaktäriseras av ett hyggesplöjt totalavverkat område, bitvis kuperat och med blockmorän. Längst i N förekommer blötare områden med inslag av mycket gräsvegetation. Delområdet är även lokaliserat i anslutning till mindre myrområden, främst i Ö och V.

Delområde 4 ligger omkring 13 km SSÖ om Morjärv och ca 5 km NÖ om Töre på en nivå omkring 60 m ö h. Området korsas av ett mindre myrstråk i S och till V är Västermyran belägen, ett blötare myrområde med en liten vattenspegel. Frodig markvegetation förekommer i större delen av området men i delområdets N del förekommer torrare och något stenigare områden. På avstånd såg området N om delområde 4 bättre ut ur topografisk synpunkt än inom utredningsområdet. Det är möjligt att lämningar kan finnas längs myrkanterna utanför utredningsområdet, vilket kan vara bra att ha i åtanke inför eventuellt kommande exploateringar i området.

Kända forn – och kulturlämningar i området

En fornminnesinventering har utförts i området 1985 och 1988 och ett flertal lämningar registrerades. Inom 2 km från de aktuella delområdena finns stensättningar, fångstgropar, härdar, boplatsgrop, minnesmärke, lägenhetsbebyggelse, by/gårdstomt, en gammal rengärda, en kvarlämning, kolbottnar, tjärdalar, husgrunder och lösfynd av 1700-tals mynt.

Delområde 1 är beläget på gränsen mellan kartbladen 25L 9j och 25 M 9a. Inom ett avstånd på ca 1 km finns två härdar samt ett område registrerat som lägenhetsbebyggelse (torp) belägna (bilaga 1:4).

Delområde 2 är lokaliserat på gränsen mellan kartbladen 25M 9a och 25M 8a. Omkring 600-700m NV om delområdet finns lämningar i form av tjärdalar, en kolbotten, bebyggelse lämning, lägenhetsbebyggelse (torp) samt fyndplats av mynt från mitten av 1700-talet. Ca 700 m SV om delområdet finns ytterligare ett antal lämningar registrerade i form av en fångstgrop, en fossil åker samt en kolbotten (bilaga 1:4).

Inom kartbladet 25M 9b är delområde 3 beläget. Strax V om området finns Raä 39:1, naturföremål med tradition, bestående av ett flyttblock med grotta. Enligt traditionen har grottan varit ett björnidé där Klömsjärvslapparna dödade den sista björnen i trakten år 1870. Intill grottan finns även två lämningar som ej är registrerade i Fmis utan endast finns medtagna i Länsstyrelsen i Norrbottens databas Fornsök. En av dessa lämningar utgörs av en kolbotten medan det saknas uppgift om den andra lämningen. I samband med att Norrbottens museum utförde den arkeologiska utredningen i området registrerades även en boplatlämning, Raä 521, där fynd av skörbränd sten och stenmaterial i kvarts påträffades. Denna boplat registrerades utanför befintligt projekt, dvs på Norrbottens museums egentid. Raä 521 är beläget ca 5 km ÖSÖ om delområdet (bilaga 1:2 och 1:5).

Delområde fyra är slutligen lokaliserat inom kartbladet 25M 6d. Inom 2 km från delområdet finns lämningar i form av bytomt/gårdstomt, kvarn, stensättningar, rösen, fångstgropar, kolbotten, tjärdalar och lägenhetsbebyggelse (torp) registrerade. Omkring 5 km SÖ om delområde 4 är Raä 509, 510 och 511, samtliga Töre socken, belägna. Norrbottens museum utförde både arkeologiska för- och slutundersökningar av dessa lokaler, en järnåldersboplat bestående av två boplatstyper och antal kokgropar sommaren 2006, inför byggandet av ny mötesstation i Kosjärv (Nbm dnr 395-2005 och 384-2006). I området finns även lämningar efter skogsbruk (Östlund et al 2006 och 2007) (bilaga 1:6).

Forskningshistorik

Under fältsäsongen 2008 utförde Norrbottens museum ytterligare en arkeologisk utredning i Sågbäcken (Nbm dnr 245-2008), ca 4 km V om Morjärv (bilaga 1:7). Sågbäcken är beläget mellan delområde 2 och delområde 3. Arbetet genomfördes parallellt med att utredning ägde rum inom aktuellt område. Vid utredningen i Sågbäcken påträffades en övrig kulturhistorisk lämning i form av en fyndplats för tre kvartsavslag (Palumbo manus 2008).

2006 genomfördes för- och slutundersökningar vid Kosjärv (Nbm dnr 695-2005 samt 384-2006) med anledning av Banverkets planerade mötesstation (bilaga 1:7). Kosjärvundersökningarna ägde rum ca 5 km ÖSÖ om delområde 4. I området var fem kokgropar och en boplatstyp kända sedan tidigare. I samband med undersökningarna framkom ytterligare en boplatstyp. Båda boplatstyperna och samtliga kokgropar, 3 runda och 2 rektangulära, (Raä 510) kom att undersökas inom för- och slutundersökningarna. Dateringar från området sträcker sig från äldsta järnålder fram till yngre järnålder. I området fanns även skogsbrukslämningar (Raä 509) i form av 1 kolbotten, 1 kojgrund och 1 spismursröse, troligen hörande till kojgrunden. Vid slutundersökningen påträffades ytterligare en kokgrop i området, som dock ej kom att undersökas (Raä 511) (Östlund et al 2006 och 2007).

Norrbottens museum utträttade en arkeologisk utredning 2005 (Nbm dnr 345-2005) då en omläggning skulle ske av väg 765 på grund av att Banverket ämnade förlänga Morjärvs bangård. Området som då var aktuellt för utredning är beläget strax N och NV om Morjärv på nivåer mellan 30-45 m ö h. Inga nya forn- eller kulturlämningar påträffades vid utredningen (Lindgren 2005).

1994 utförde Norrbottens museum en arkeologisk utredning (Nbm dnr 1180/94) ca 3,3 km SSÖ om delområde 3, i anslutning till boplat Raä 172:1 (bilaga 1:7). Det då aktuella området är beläget mellan Ytterträsket och Notträsket, ca 45-55 m ö h. Raä 172:1 är en boplat där material i form av skörbränd sten och kvartsmaterial framkommit. Utredningen resulterade i att Raä 172:1 utvidgades samt att ytterligare två boplatindikationer registrerades NÖ om Raä 172:1 (Burman 1994).

Med anledning av att ett område med boplatsgropar, fångstgropar och en boplats skadats i samband med markberedning utförde Norrbottens museum 1996 en kartering av fornlämningarna (Nbm dnr 1997/0269) som är belägna ca 1,8 km NV om delområde 3 (bilaga 1:7). Karteringen medförde att ytterligare en lämning påträffades, i form av en boplatslämning med skärvsten och kvartsmaterial, Raä 493:1 (Skålberg 1997).

Norrbottens museum utförde hösten 2001 en arkeologisk utredning strax utanför fornlämningskomplexet Fattenborg (Nbm dnr 2001/0492) i ett område som är beläget ca 40-45 m ö h (bilaga 1:7). Området är beläget ca 5 km SÖ om delområde 2. Boplatsskärvar påträffades (Backman 2001).

Under 1983 utförde Norrbottens museum en arkeologisk undersökning (Nbm dnr 0609/88) av delar av ett område med rösen, husgrunder, en tjärdal samt en ugn för framställning av järn (?) (bilaga 1:7). Undersökningen ägde rum i närheten av den utdikade sjön Kosjärven, ca 2 km NNÖ om delområde 4. Slagg tillvaratogs från den förmodade järnframställningsugnen. Makrofossilanalyser som gjordes på material från den gamla markytan under rösen och i husgrunden visade sig innehålla frön från åkersenap, bakkroppen av vivlar samt ben från älg. Fornlämningsområdet har tolkats som odlingsrester med bebyggelse där svedjebbruk bedrivits. Vid sidan av odlandet har järnframställning skett. Dateringar från området ligger mellan 1640-1800 e.Kr. Slaggkoncentrationen kan dock vara något äldre (Wallerström 1987).

1982 genomförde Norrbottens museum en undersökning (Nbm dnr 10/84) av ett röse som var del i ett gravfält, där bl a Raä 40 och Raä 41 var registrerade sedan tidigare (bilaga 1:4). Röset är beläget inom Fattenborgskomplexet, ca 5 km SÖ om delområde 2. Inga föremålsfynd eller rester av ben påträffades. Röset har daterats till 410-640 e.Kr (Wallerström 1983).

Syfte

Syftet med utredningen var att utreda förekomst av fasta forn - och kulturlämningar inom det aktuella utredningsområdet samt fastställa deras status. Lämningarna skulle även markeras i fält; fornlämningar med blågula forn-lämningsband samt kulturlämningar med röda märkband.

Den arkeologiska potentialen hos arbetsföretaget grundar sig dels i de typer av fornlämningar som är kända sedan tidigare i utredningsområdets omgivning och dels ur topografisk synpunkt.

Metod

Förberedelserna innan fältarbetet tog vid innefattade främst kart- och litteraturstudier samt administration. Övrigt arkivmaterial gick inte att få fram inom tidsramen för utredningen. Fältarbetet delades upp i två etapper, där etapp 1 innebär att hela undersökningsområdet söktes av okulärt samt med hjälp av jordsond och skelleftepik. Jordsond används för att undersöka synliga strukturer i markytan, vilket är en enkel och effektiv metod för att upptäcka fornlämningar. Jordsond är även ett effektivt redskap till att bedöma osäkra lämningar, tolka jordartsskikten och spåra konstruktionsdetaljer i dessa.

Utifrån resultatet av etapp 1 gjordes bedömningen att etapp 2, en fördjupad utredning, som innebär djupare utredning genom upptagande av provgropar, mindre avbaningar med maskin eller avsökning med metalldetektor inte ansågs nödvändig. Då inga tänkbara boplatsslägen påträffades inom delområde 1,2 och 4 under etapp 1 krävdes inga vidare insatser i dessa områden. Inom delområde 3 påträffades en ny fornlämning i form av en boplats (Raä 520). Vidare utredning i området kändes därmed inte motiverat samt att inga fler boplatsslägen påträffades inom resterande del av delområdet. Banverket, Norra Banregionen, valde att dra om den tänkta vägsträckningen när Raä 520 påträffades. Detta innebar att en tilläggsutredning gjordes inom befintlig budget. Inga nya lämningar eller boplatsslägen kom att påträffas inom den nya delen av vägsträckningen (bilaga 1:2).

Resultatet av utredningen har mätts in med handdator/GPS och ett digitalt underlag har skapats i ArcGIS. Nya lämningar har registrerats, d v s beskrivits, markerats på karta och registrerats i Fmis

i enlighet med Riksantikvarieämbetets riktlinjer. Samtligt dokumentationsmaterial kommer att förvaras i Norrbottens museums arkiv och bildarkiv.

Avvikelser från arbetsplanen

Skelleftepik, ett redskap som utgörs av en smal metallstång som lättare än en sond tränger ner i marken, var planerad att användas i boplatsslagen där inget arkeologiskt material kunde påträffas med hjälp av sond. Skelleftepiken är ett effektivt hjälpmedel att söka av ytor efter sten, både längre ner i marken och genom tätare intervaller. Då Norrbottens museum inte påträffade några boplatsslagen som inte upptäckts okulärt och med hjälp av sond kom varken skelleftepik eller metall-detektor att användas inom denna utredning.

Maskinschaktning var i arbetsplanen beräknad till att användas inom delområde 2 och 3. Delområde 2 visade sig dels vara alltför svårtillgängligt med maskin och dels påträffades inga boplatsslagen varvid maskin utgick från detta område. Delområde 3 visade sig vara totalavverkat och markberett varvid maskin ej var nödvändigt att använda inom området. Om området ej varit markberett hade dock maskin kommit att användas, då tänkbara boplatsslagen fanns inom delområdet.

Undersökningsresultat

Samtliga delområden har genomgått en översiktlig okulär besiktning där ytorna har gått igenom med hjälp av jordsond. Delar av utredningsområdet har genomgått mer noggrant, främst inom delområde 3 där markberedning ägt rum, vilket medförde möjligheten att iaktta händelser under marktäcknet utan att grävmaskin var nödvändig.

I delområde 3 påträffades en ny forn lämning i form av en boplat med fyndmaterial i form av rikliga mängder skörbränd sten, kvartsavslag och brända ben (bilaga 1:2 och bilaga 2). Fornlämningen har tilldelats id **Raä 520** (tillfällig arbetsidentitet 1).

Inom delområde 4 påträffades två gränsmarkeringar i befintlig rågång (bilaga 1:3). På grund av dess sentida karaktär och den tydliga placeringen i befintlig gräns har dessa inte klassats som varaktigt övergivna och har därmed inte registrerats i Fmis. Gränsmarkeringarna fick id 002 (X 733927 / Y 1815426) samt id 003 (X 7333588 / Y 1815545).



Gränsmarkering i rågång, delområde 4. Foto från SSÖ. © Norrbottens museum, Carina Bennerhag. Nbm Acc nr: 2008:283:8.

Kulturhistorisk tolkning

Med tanke på fornlämningsmiljön i anslutning till samtliga delområden fanns det förutsättningar att hitta lämningar från skiftande tidsperioder inom aktuellt utredningsområde. I utredningsområdets omgivning finns lämningar i form av bl.a. tjärdalar, kolbottnar, bebyggelse lämningar, fångstgropar, fossil åker, kvarn, stensättningar, rösen, järnåldersboplatserna i Kosjärva, härdar, boplatsgrop, kokgropar (bilaga 1:4-6). Det fanns möjligheter att påträffa lämningar framförallt i form av härdar och skogsbrukslämningar men även efter boplatser av stenålderskaraktär.

I kustlandet är ett antal boplatser från äldre stenålder undersökta, bl.a. Alträsket, Ansvar och Stockfors (Arkeologi i Norrbotten 1998:25). Dessa lokaler är dock belägna mellan 85-100 m ö h och har samtliga daterats till omkring 5000 f.Kr. Delområde 1 är högst beläget av samtliga 4 delområden, ca 145-150 m ö h. Högsta kustlinjen i Norrbotten går mellan 170-240 m (Norberg 2008:3). Delområde 3 ligger därmed under högsta kustlinjen. Enligt Broadbents landhöjningskurva för Västerbottens län dateras 140-metershöjningskurvan till omkring 7000 f.Kr., vilket gör att om boplatslämningar hade påträffats inom delområdet hade den äldsta dateringen blivit något äldre än 7000 f.Kr. och hade därmed hört till äldre stenålder. I Arkeologi i Norrbotten (1998) efterfrågas en överblick av kustlandets fornlämningsbild där studier bör genomföras på vilka fornlämningskategorier som är belägna på äldre stenåldersnivåer, d v s 80 m ö h och däröver samt hur dessa boplatser är belägna topografiskt. Ett antal boplatser och anläggningar bör även undersökas för att ge information om boplatsernas innehåll, struktur och olika anläggningars funktion (Arkeologi i Norrbotten 1998:29).

De övriga tre delområdena, 2-4, är belägna omkring 60-70 m ö h, vilket enligt Broadbents landhöjningskurva ger en datering mellan 3800-3200 f.Kr. Den äldsta dateringen för boplatserna Raä 520 ligger därmed inom det tidsintervallet och hör i så fall till yngre stenålder. Undersökta boplatser från denna tidsperiod är bl.a. Lillberget i Överkalix och Saivaara i Karl-Gustav socken, båda områdena belägna omkring 60 m ö h. Dateringar från Lillberget visar på ett nyttjande av boplatserna under perioden 3900-3400 f.Kr. och från Saivaara är en boplatsgrop daterad till 3200 f.Kr. Boplatserna Raä 320 kan därmed vara samtida med både Lillberget och Saivaara. Från denna period efterfrågas i Arkeologi i Norrbotten (1998) en helhetsbild av fornlämningsmiljön i kustlandet. Det behövs sammanhang mellan de enskilda boplatserna och det behövs större områdesstudier i kustlandet för att kunna ställa upp modeller som rör resursutnyttjande och bosättningsmönster i kustlandet som helhet.

Inom det aktuella utredningsområdet har det dock funnits en möjlighet att finna lämningar från andra tidsperioder, vilka i sin tur kunnat ge svar på andra frågor. I utredningsområdets närhet har bl.a. härdar och rengårdor påträffats, vilket gett indikationer på att lämningar efter renskötsel även kan finnas inom aktuellt område. Lämningar efter renskötsel skulle kunna belysa hur det samiska utnyttjandet av kustområdet sett ut (Arkeologi i Norrbotten 1998:53).

Den arkeologiska utredningen inom aktuellt område har därmed haft potential att belysa olika tidsperioder av Norrbottens förhistoria samt kunnat ge underlag till vidare studier som bl a efterfrågas i Arkeologi i Norrbotten (1998).

Slutsatser

Vid utredningen påträffades en ny fornlämning i form av en boplatser med fyndmaterial i form av skörbränd sten, kvartsavslag och brända ben (Raä 520). Inom delområde 3 där Raä 520 påträffades fanns ytterligare tänkbara boplatserlägen, varvid maskin hade kommit att användas om området inte varit totalavverkat och hyggesplöjt. Nu var det enkelt att utföra en okulär besiktning i de lägen som såg topografiskt bra ut, genom att marktäcket till stor del var borta. I området kring delområde 3 finns troligtvis ytterligare boplatserlämningar, något som bör finnas i åtanke inför eventuellt kommande verksamhet i området. I samband med utredningen registrerades ytterligare en boplatserlämning utanför utredningsområdet, något som skedde på Norrbottens museums egendom. Denna boplatser (Raä 521) är belägen endast omkring 200 m SV om Raä 520. I samband med fornminnesinventeringen i området påträffades ingen av dessa boplatser. Orsaken till att de påträffades nu be-

ror till stor del troligen på att markberedning skett i området. Möjligheten bedöms som stor att påträffa ytterligare lämningar i område utanför aktuellt utredningsområde. Norrbottens museum rekommenderar att en arkeologisk besiktning sker i området, som även det är totalavverkat och markberett, då boplatslämningar kan ligga öppet i de markskadade ytorna. Då området uppvisar stor arkeologisk potential är det av stor vikt att området blir väl utrett inför framtida exploateringar i området. I övrigt påträffades inga boplatslägen inom övriga delområden.

Då Banverket valt att flytta den blivande vägsträckningen inom delområde 3 kommer inte Raä 520 att beröras direkt. Norrbottens museum gör därmed bedömningen att det inte finns några hinder för den tilltänkta exploateringen. Den slutgiltiga bedömningen av området åligger dock Länsstyrelsen i Norrbottens län. Emellertid kommer boplatstens skyddsområde att utsättas för exploatering. Boplatsten har dock avgränsats i fält och har även ringats in med fornlämningsband för att tydliggöra boplatstens utbredning. Hänsyn bör dock tas till boplatstens sträckning i samband med exploateringen i området.

I samråd med Länsstyrelsen i Norrbotten gjordes bedömningen att gränsmarkeringarna endast skulle dokumenteras genom inmätning med GPS. Motiveringen till att inte registrera lämningarna i Fmis består i att gränsmarkeringarna är relativt unga samt att de inte är varaktigt övergivna då de befinner sig inom befintlig rågång.

Utvärdering

Omkring 67 % av den beräknade fältarbetstiden för etapp 1 har använts vid den okulära besiktningen. I etapp 1 ingick tid för okulär besiktning, dokumentation av eventuella lämningar samt tid för användning av skelleftepik. Endast en lämning påträffades under etapp 1 varvid tid för dokumentation och utmärkning av nya lämningar inte tog någon större tid i anspråk. Utredningsområdena har i många fall varit mycket smala, mellan 15-35 m. Då utredningsområdet har varit mycket smalt har topografin oftast visa sig vara bättre utanför utredningsområdena. Det är svårt att göra ett urval av utredningsområden utifrån kartstudier och det är möjligt att det bör ha genomförts en arkeologisk utredning inom hela exploateringsområdet.

Norrbottens museum hade beräknat att påträffa två boplatslägen inom de totalt fyra delområdena. Maskin var därmed beräknad att användas inom delområde 2 och 3, utifrån att dessa områden bedömdes som lättillgängliga med maskin. Det visade sig dock att delområde 2 var ytterst svårtillgängligt för maskin, vilket hade försvårat möjligheten att ta upp större ytor om något boplatsläge hade påträffats under etapp 1. Delområde 3 visade sig däremot vara avverkat och markberett, vilket medförde att grävmaskin inte var nödvändig att använda inom området då marktacket till stor del redan var borttaget. Härmed utgår maskinkostnaden. Om delområde 3 däremot inte varit markberett hade maskin varit nödvändig, då delområdet visade sig vara mycket bra ur topografisk synpunkt.

I den beräknade tiden för etapp 2 ingick även dokumentation av nya lämningar, avsökning med metalldetektor samt tid för provgrovsgrävning, vilken utgick då varken nya lämningar eller boplatslägen påträffades som var aktuell för vidare utredning utöver i delområde 3 där en boplat (Raä 520) redan påträffats.

Norrbottens museum har i denna utredning använt sig av handdator där utredningsområdet varit inlagt. Detta har underlättat fältarbetet då personalen lättare har kunnat säkerställa att de befunnit sig inom utredningsområdet eller ej. Då utredningsområdet endast har varit 15-35 m breda är det lätt att man av misstag hamnar något utanför aktuellt område. Här har alltså handdatorn utgjort ett utmärkt hjälpmedel. Påträffade lämningar och upptagna schakt har även mätts in med hjälp av handdator, vilket underlättat dokumentationen. Dock bör Norrbottens museum i framtiden ha i åtanke att använda sig av förstärkt GPS för att få en något bättre noggrannhet på inmätningar.

2009-01-09
Norrbottnens museum
Uppdragsavdelningen

Frida Palmbo
Projektledare

Bilagor

1. Kartor
 - 1.1 Översiktskarta, utredningsområde längs befintlig järnväg mellan Kalix-Boden, med samtliga fyra delområden
 - 1.2 Översiktskarta, utredningsområde längs befintlig järnväg mellan Kalix-Boden, delområde 2
 - 1.3 Översiktskarta, utredningsområde längs befintlig järnväg mellan Kalix-Boden, delområde 3,
 - 1.4 Översiktskarta, utredningsområde längs befintlig järnväg mellan Kalix-Boden, delområde 4,
gränsmarkeringar
 - 1.5 Översiktskarta fornlämningsbild, delområde 1 och 2, arkeologisk utredning längs befintlig järnväg Kalix-Boden
 - 1.6 Översiktskarta fornlämningsbild, delområde 3, arkeologisk utredning längs befintlig järnväg Kalix-Boden
 - 1.7 Översiktskarta fornlämningsbild, delområde 4, arkeologisk utredning längs befintlig järnväg Kalix-Boden
 - 1.8 Översiktskarta utredningsområde längs befintlig järnväg Kalix-Boden med omnämnda lokaler i rapporten
2. Utdrag från Fmis, nyregistrerad lämning Raä 520, Töre socken
3. Fotolista

Källor

Arkeologi i Norrbotten. En forskningsöversikt. 1998. Länsstyrelsen i Norrbottens län. Rapportserie 14/1998. Luleå.

Backman, Lars. 2001. Rapport, *arkeologisk utredning, Västerbotten, Töre sn, Kalix kn, Morjärv 7:4 och 7:6.* Norrbottens museum. Nbm dnr 2001/0492.

Norberg, Erik. 2008. *Boplatsvallen som bostad i Norrbottens kustland 5000 till 2000 före vår tideräkning. En studie av kontinuitet och förändringar.* Institutionen för Idé- och samhällsstudier. Umeå Universitet.

Burman, Ann-Christin. 1994. Rapport, *arkeologisk utredning, Raä 172, Morjärv 8:15, 9:32, Töre socken, Västerbotten, Norrbottens län.* Norrbottens museum. Dnr 1180/94.

Lindgren, Åsa. 2005. Rapport, *arkeologisk utredning, Morjärvs bangård och tillfartsvägar, väg 765, Töre socken, Norrbottens län, Västerbotten.* Juli 2005. Norrbottens museum. Dnr 345-2005.

Palmbo, Frida. 2009. Rapport, *Särskild arkeologisk utredning, nya ersättningsvägar samt mötesstation vid Sågbäcken, fastigheten Småsel 2:1 och Grundfors 100:1, Töre socken, Kalix kommun, Västerbottens landskap, Norrbottens län.* Norrbottens museum. Nbm dnr 245-2008.

Skålberg, Pia. Rapport, *arkeologisk kartering samt nyfynd av fornlämning, Raä 283, Småsel 2:1, Töre socken, Västerbotten, Norrbottens län.* Norrbottens museum. Dnr 1997/0269.

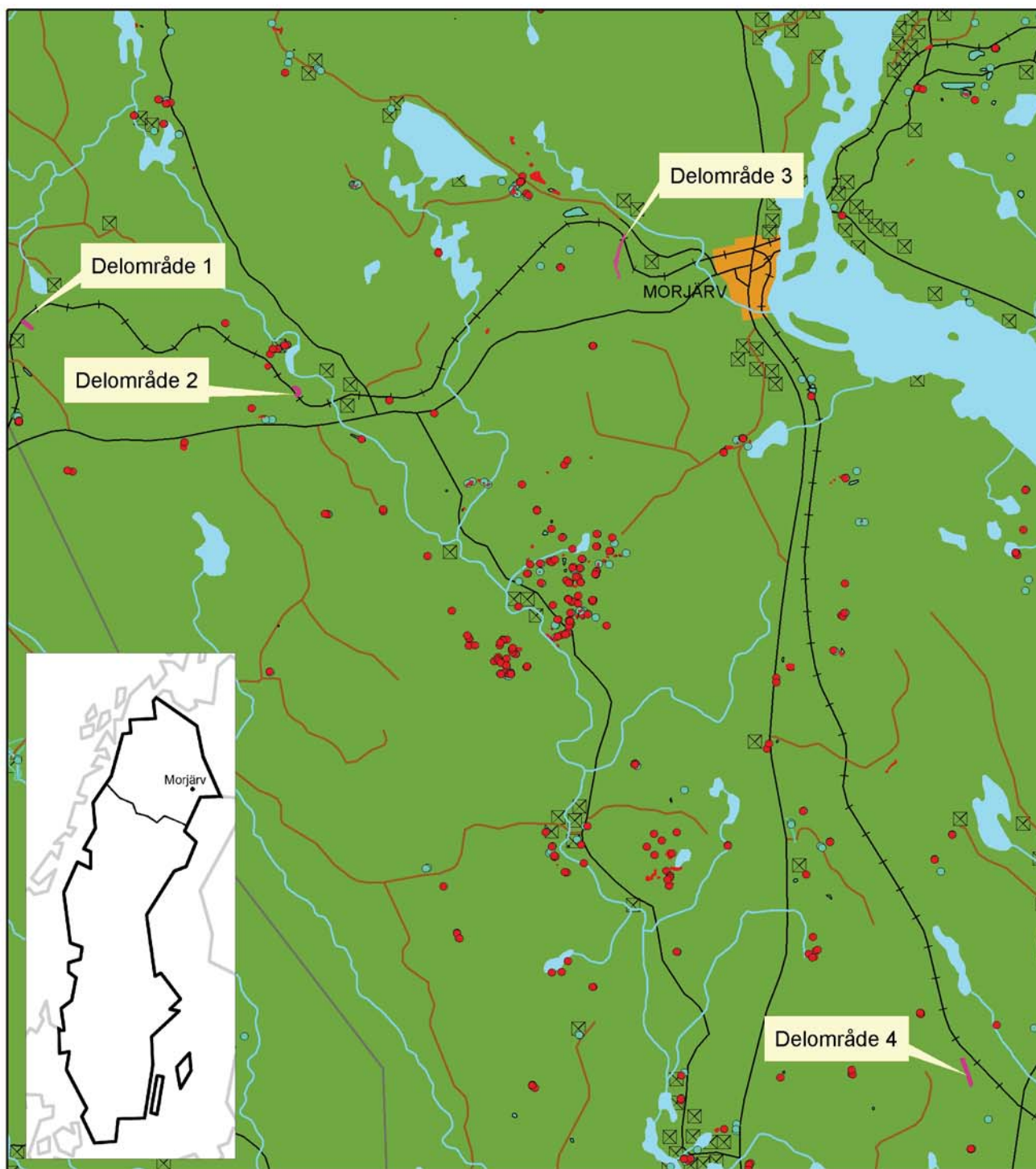
Wallerström, Thomas. 1987. Rapport, *arkeologisk undersökning av fossil odlingsmark, med rösen och husgrunder m m (nyupptäckta), Kosjärv-Långviken, Bondersbyn 12:1, Töre s:n, Västerbotten, Norrbottens län.* Norrbottens museum. Nbm dnr 0609/88.

Wallerström, Thomas. 1983. Rapport, *Röse, del av gravfält, tidigare delvis registrerat (fl 40, 41 m.fl.), Långsel, Yttermorjärv 7:4, Töre sn, Västerbotten, Norrbottens län.* Norrbottens museum. Nbm dnr 10/84.

Östlund, Olof, Palmbo, Frida & Jonsson, Mirjam. 2007. Rapport, *arkeologisk slutundersökning, Mötesstation Kosjärv, Bondersbyn 2:2, Töre sn, Norrbottens län, Västerbotten.* Norrbottens museum. Nbm dnr 384-2006

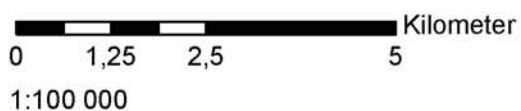
Östlund, Olof, Palmbo, Frida & Jonsson, Mirjam. 2006. Rapport, *arkeologisk förundersökning, Mötesstation Kosjärv, Bondersbyn 2:2, Töre sn, Norrbottens län, Västerbotten.* Norrbottens museum. Nbm dnr 695-2005

Översigtskarta, utredningsområde längs befintlig järnväg mellan Kalix-Boden, med samtliga fyra delområden



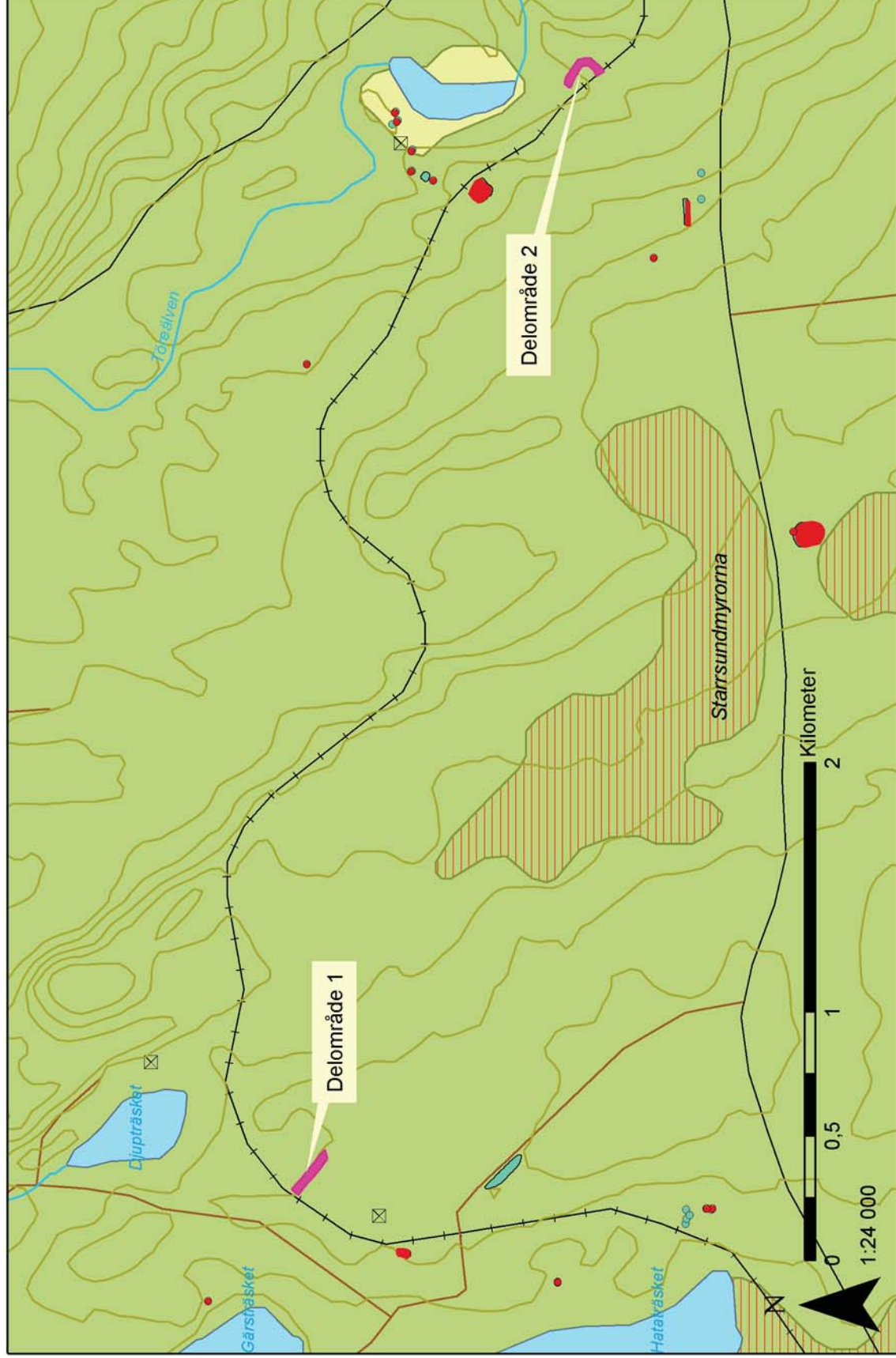
RT90 2,5 gon V

© Lantmäteriverket Gävle 2006. Medgivande I 2006/232.

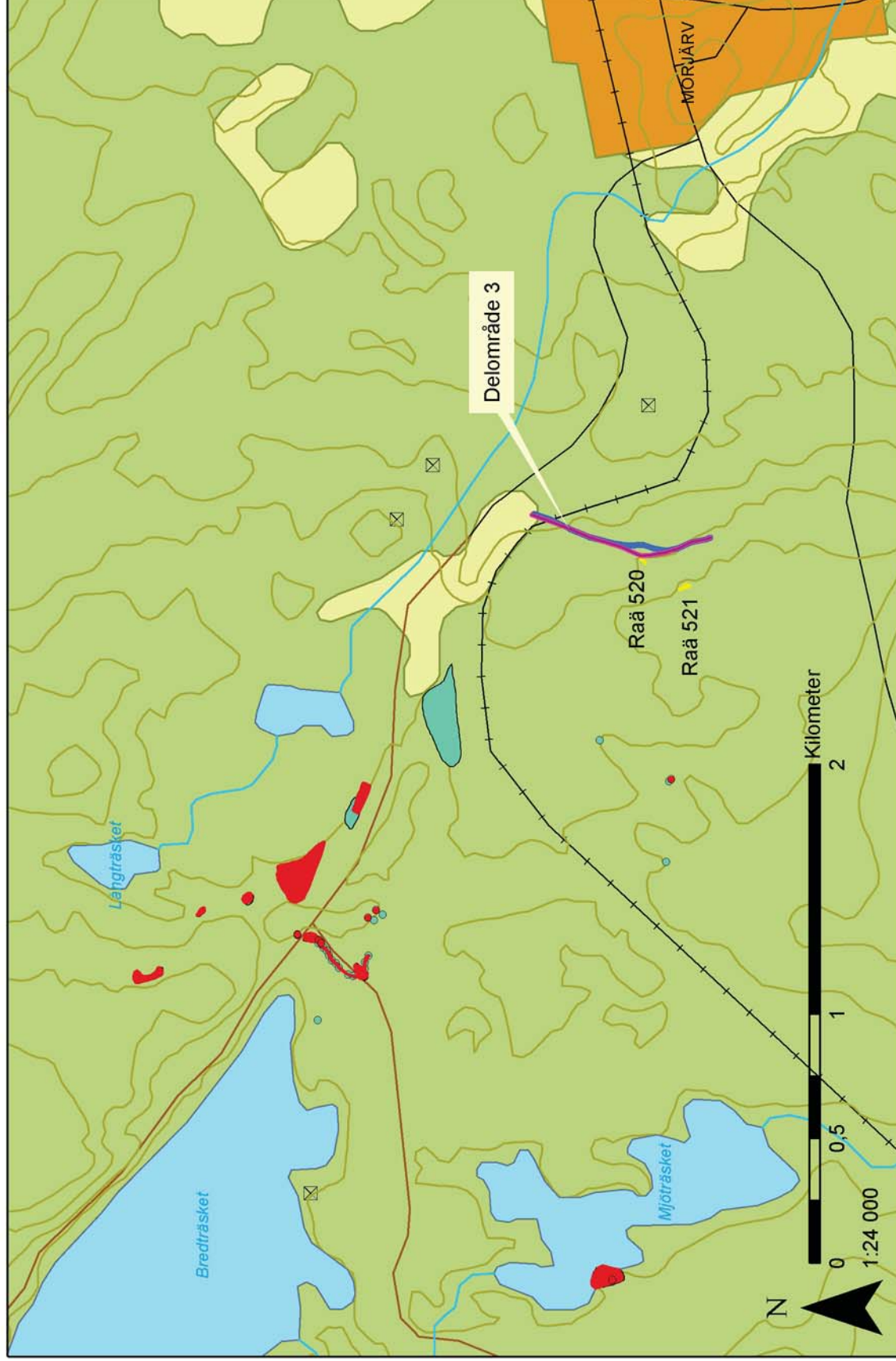


	Utredningsområden
	Fornlämning ur FMIS, punkt
	Fornlämning ur FMIS, linje
	Fornlämning ur FMIS, yta
	Fornlämning ur Fornsök, punkt
	Fornlämning ur Fornsök, yta
	Fornlämning ur Fornsök, linje

Översigtskarta, utredningsområde längs befintlig järnväg mellan Kalix-Boden, delområde 1 och 2

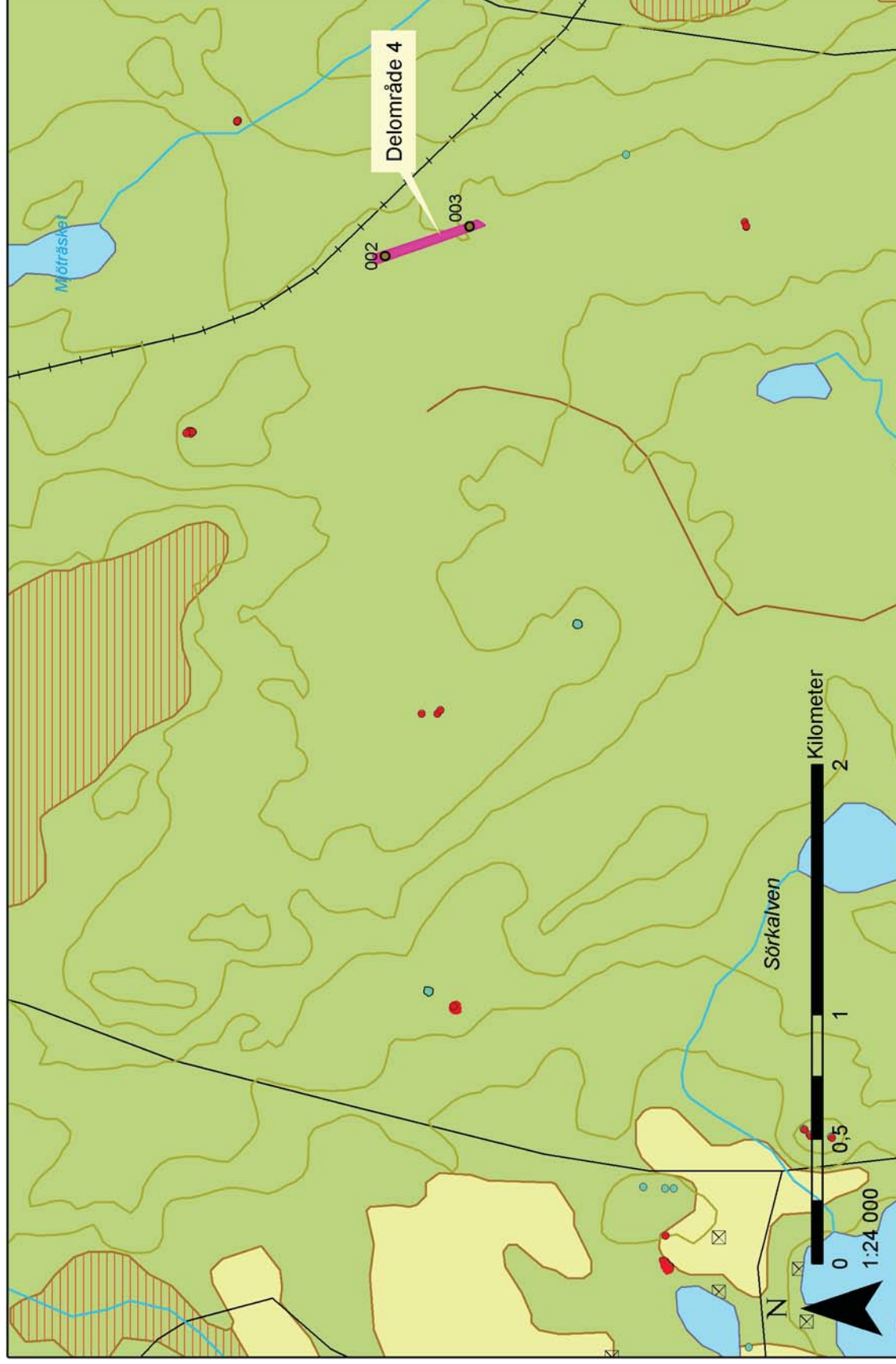


Översiktskarta, utredningsområde längs befintlig järnväg mellan Kalix-Boden, delområde 3



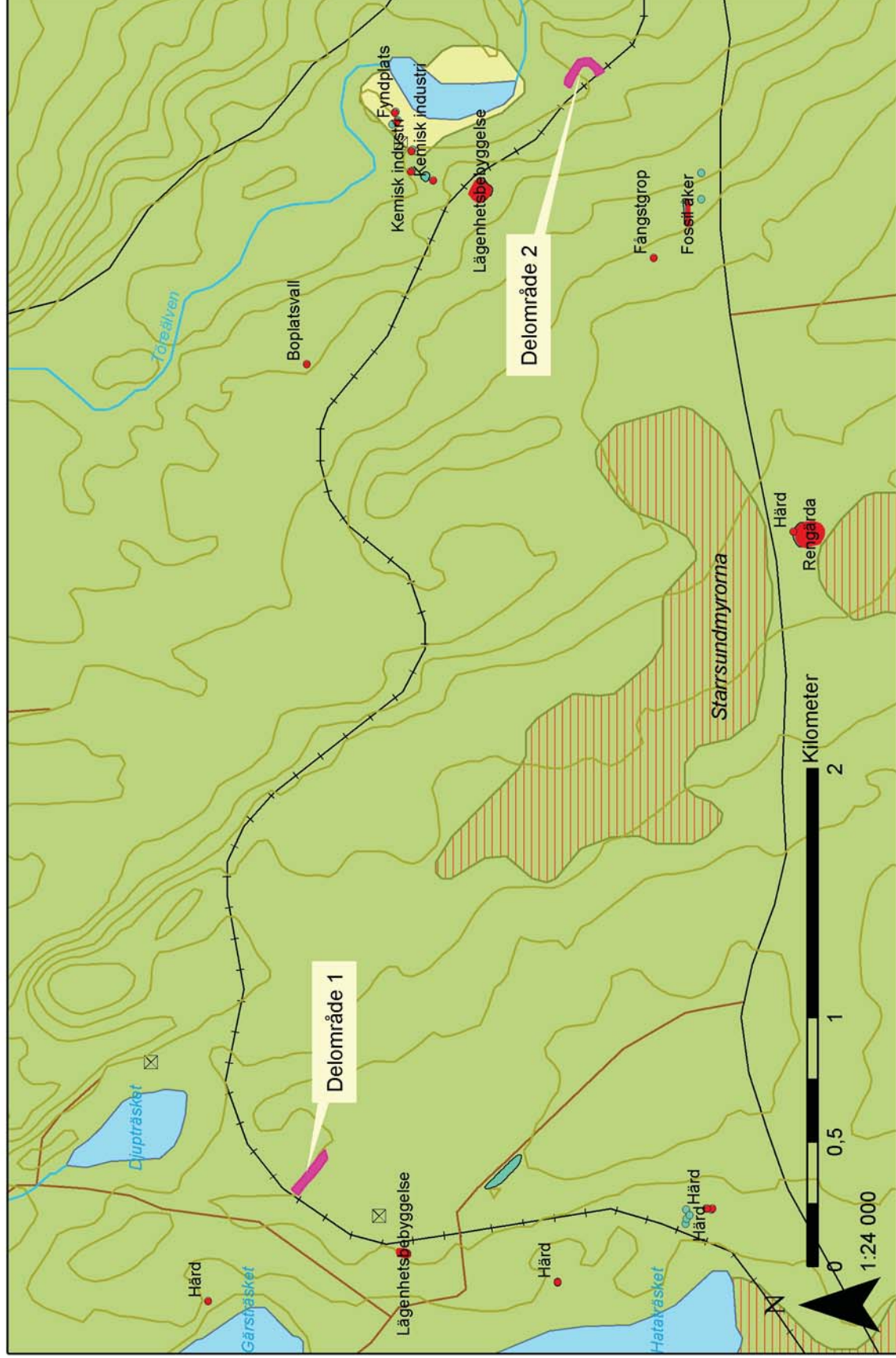
Observera att Raä 521 ej har registrerats inom ramen för denna utredning. Norrbottens museum har dock registrerat Raä 521 i samband med aktuell utredning, något som emellertid utförts på museets eget initiativ.

Översigtskarta, utredningsområde längs befintlig järnväg mellan Kalix-Boden, delområde 4



●	Gränsmarkering
■	Utredningsområden
●	Fornlämning ur FMIS, punkt
—	Fornlämning ur FMIS, linje
■	Fornlämning ur FMIS, yta
●	Fornlämning ur Fornsök, punkt
■	Fornlämning ur Fornsök, yta
—	Fornlämning ur Fornsök, linje

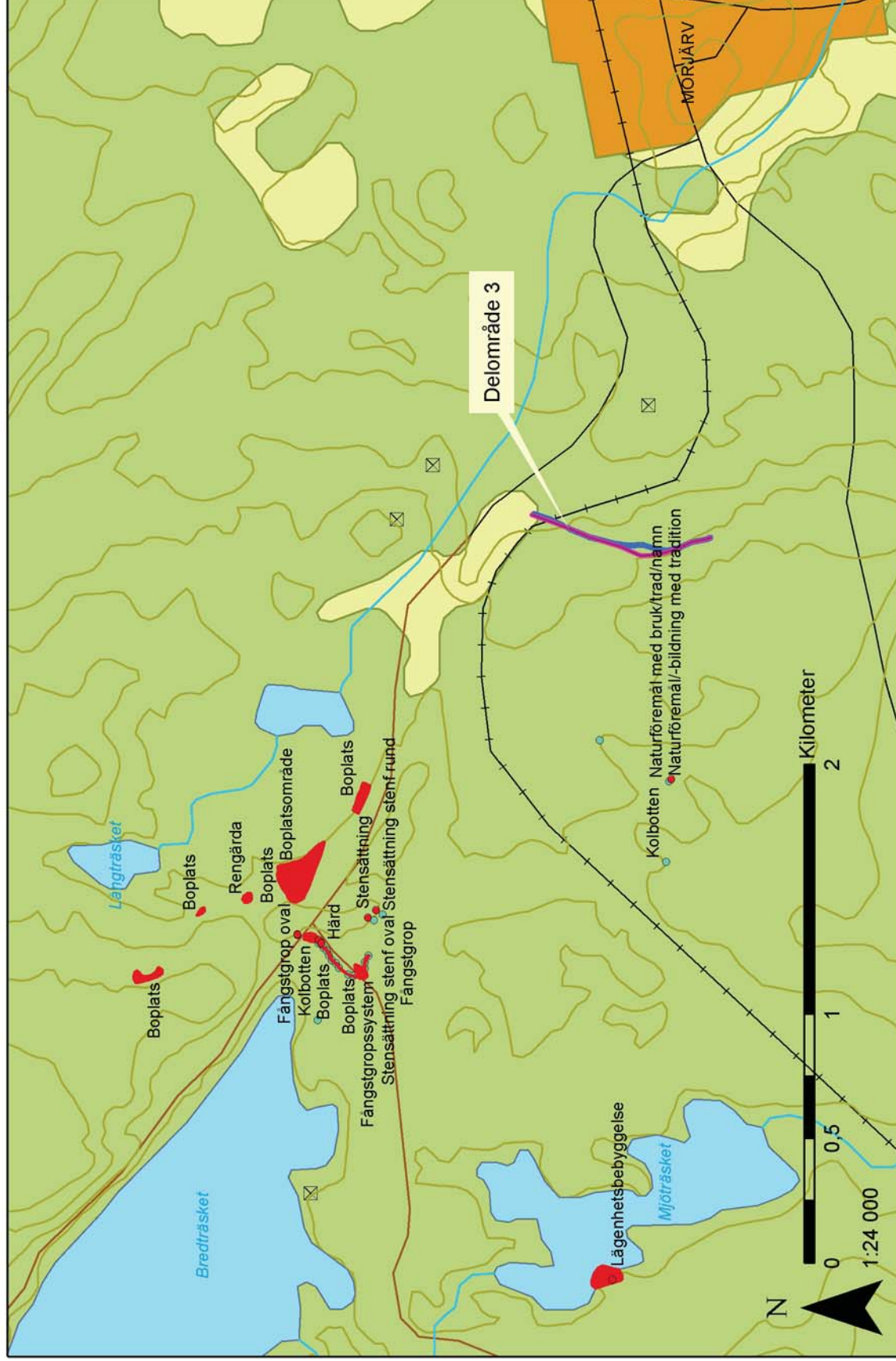
Översigtskarta fornlämningsbild, delområde 1 och 2, arkeologisk utredning längs befintlig järnväg Kalix-Boden



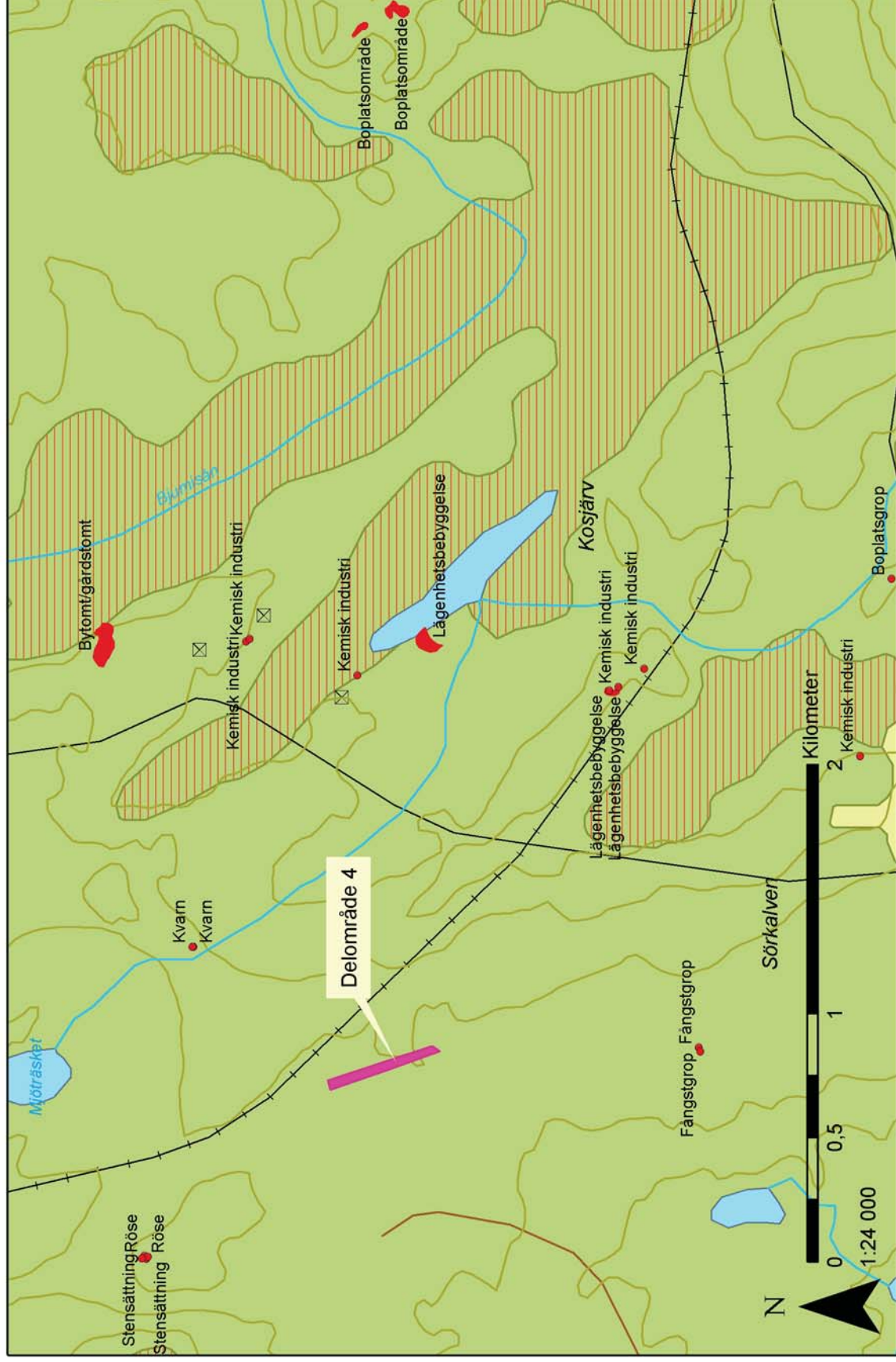
© Lantmäterverket Gävle 2006. Medgivande I 2006/232.

RT90 2.5 gon V

Översigtskarta fornlämningsbild, delområde 3, arkeologisk utredning längs befintlig järnväg Kaix-Boden



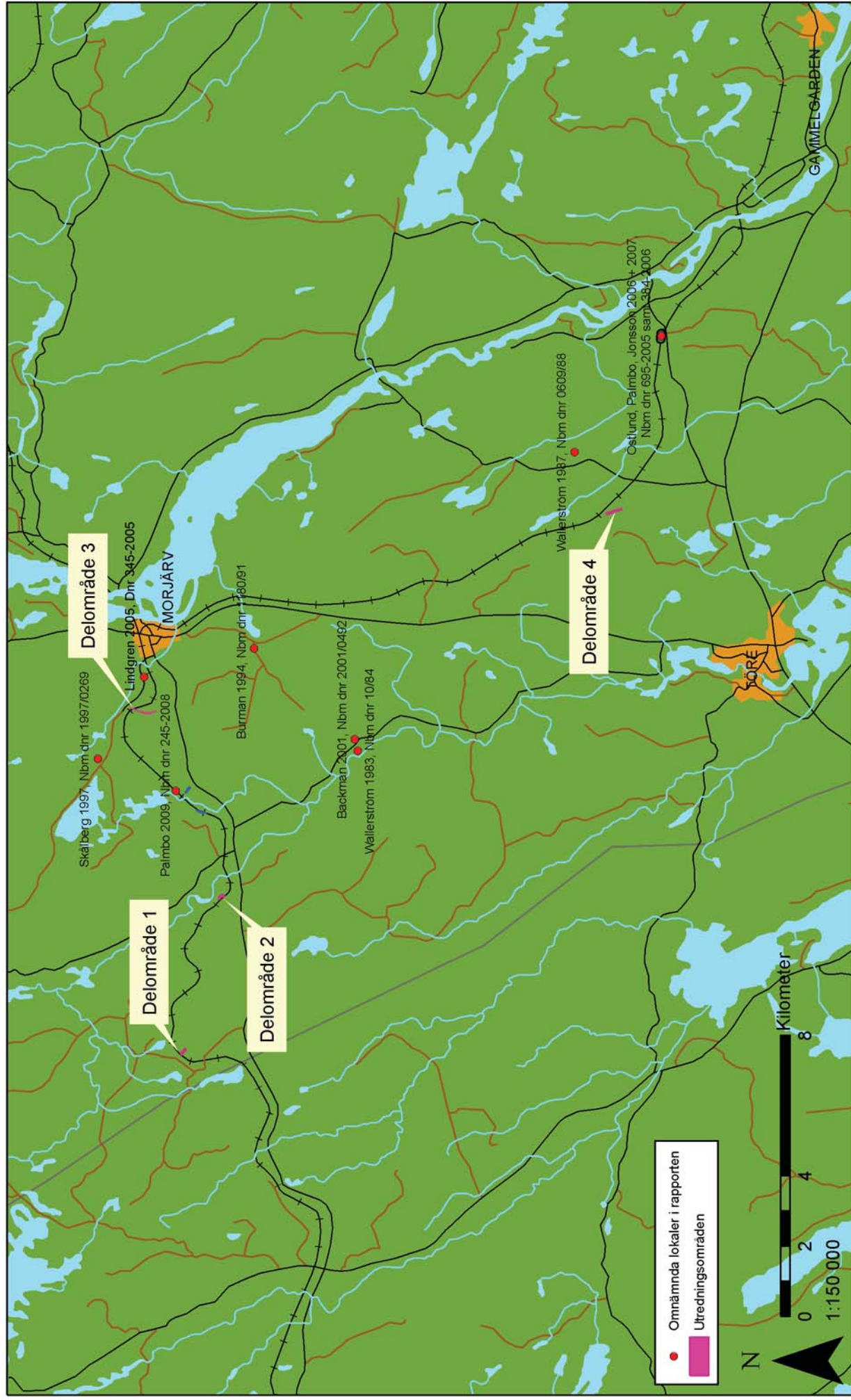
Översiktskarta fornlämningsbild, delområde 4, arkeologisk utredning längs befintlig järnväg Kaix-Boden



© Lantmäterverket Gävle 2006. Medgivande I 2006/232.

RT90 2.5 gon V

Översigtskarta, utredningsområde längs befintlig järnväg Kalix-Boden med omnämnda lokaler i rapporten



Töre 520

Tillfällig arbetsidentitet	1
Lämningstyp	Boplats
Antal	1
Fyndmaterial	Skärvsten, Kvarts, Ben/horn
Antikvarisk bedömning	Fast fornlämning
Byråmässigt beslutad	Nej
Osäker position	Nej
Osäker utbredning	Nej
Kategorier	Boplatser och visten
Typisk datering	Stenålder Bronsålder Järnålder
Län	Norrbotten
Kommun	Kalix
Landskap	Norrbotten
Socken	Töre
Koordinater (x/y)	7347079 / 1809685 (RT-90 2,5 gon V)
Koordinater (lat/long)	66,0712 / 22,6551 (WGS84)
Beskrivning	Boplats, ca 25x15 m (NÖ-SV). I markskador inom området påträffades rikligt med skärvsten, kvartsavslag och brända ben. (RAÄ dnr 326-3334-2008).
Terräng	Belägen på svag NV-sluttning av ås (NV-SÖ) mot mindre myr i NV. Delvis blockig, sandig moränmark.
Skadestatus	Skadad
Undersökningsstatus	Ej undersökt
Läge	Oförändrat läge
Höjd över havet (min)	70
Höjd över havet (max)	80
Vegetation	Beväxt med enstaka tallar, mossa och bärris.
Kartblad	25M 9b
Skadebeskrivning	Området är markberett och avverkat.
På sjökort	Nej
Händelser	
Anmälan	
Anmälningstyp	Nyanmälning
Ansvarig organisation	Norrbottens museum

Diarienummer 326-3334-2008
Ankomstdatum 2008-09-24
Anmälningdatum 2008-09-23

Registrering

Registrerande organisation Riksantikvarieämbetet

Registreringsdatum 2008-10-01

Koordinatsystem RT90 2,5 gon V

Medelfel, fältfångst 10

Osäker utbredning Nej

Osäker position Nej

Kommentar Inmätt med GPS i fält. Införd i FMIS utifrån shape-fil bifogad anmälan RAÄ dnr 326-3334-2008.

Fritext granskad Nej

Kvalitetshöjd Nej

Fotolista arkeologisk utredning längs befintlig järnväg mellan Kalix-Boden

Acc nr: 2008:283:1-9

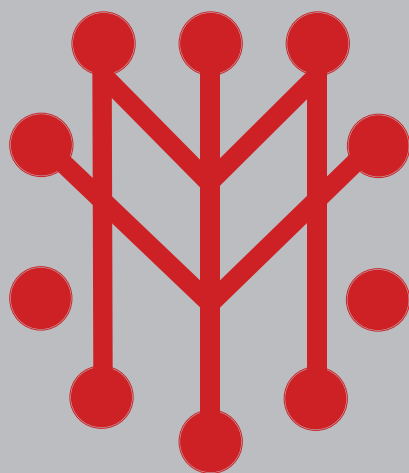
Arkeologisk utredning för ersättningsvägar längs befintlig järnväg mellan Kalix-Boden

Uppdragsgivare: Banverket, Norra Banregionen

Fotografer: Carina Bennerhag (CB), Frida Palmbo (FP)

Fet markering av text i listan anger vilka bilder som är med i rapporten.

Acc nr	Objekt	Taget från	Fotograf
2008:283:1	Vy ner mot angränsande myr i Ö, delområde 3. Frida Palmbo i bild.	S	CB
2008:283:2	Vy ner mot angränsande myr i Ö, delområde 3. Frida Palmbo i bild	S	CB
2008:283:3	Nyregistrerad boplat, Raä 520, delområde 3. Frida Palmbo i bild.	Ö	CB
2008:283:4	Boplatmaterial hörande till nyregistrerad boplat, Raä 520, delområde 3. Skörbränd sten och kvartsmaterial.	Lodfoto	CB
2008:283:5	Vy ner mot Grundforsbäcken som avgränsar delområde 2 i NV.	S	FP
2008:283:6	Vy över kuperat område invid befintlig järnväg, delområde 2.	SSÖ	FP
2008:283:7	Vy över delområde 1.	NÖ	FP
2008:283:8	Gränsmarkering i rågång, delområde 4.	SSÖ	CB
2008:283:9	Vy över delområde 4. Rågång till vänster i bild och myrområde till höger i bild.	N	CB



Norrbottnens museum
Box 266, Storgatan 2, 971 08 Luleå
Telefon 0920-24 35 02
Fax 0920-24 35 60
norrbottnens.museum@nll.se
www.norrbottnensmuseum.se