

Rapport 2009:4

ARKEOLOGISK FÖRUNDERSÖKNING

PITEGÅRDEN, ÅTGÄRDER MOT HUSSVAMP HÄGNAN 2007

Raä 593:1, Nederluleå socken, fastigheten Gammelstad 6:6,
Luleå kommun, Västerbottens län



Norrbottens museum

Olof Östlund

Dnr 556-2007

Lst dnr 431-17065-07



Norrbottens
museum

RAPPORT

Arkeologisk förundersökning/schaktkontroll

Norrbottens län

Västerbotten

Nederluleå sn

RAÄ 593:1

Innehållsförteckning

RAPPORT	1
Tekniska uppgifter	2
Sammanfattande inledning	3
Syfte och målsättning	3
Topografi och naturlandskap	3
Historik och fornlämningsmiljö	3
Tidigare undersökningar	4
Arbetsbeskrivning och resultat	4
Kommentar	5
Publicerade källor	6
Ej publicerade källor	6
Bilagor	7

Tekniska uppgifter

Län:	Norrbottn
Landskap:	Västerbottn
Kommun:	Luleå
Socken:	Nederluleå
Fornlämning nr:	Raä 593:1
Fornlämning typ:	Bytomt/gårdstomt
Fastighet:	Gammelstaden 6:6
Ek. karta:	24L 9h Gammelstaden (241 97)
Länsstyrelsens (beslut) dnr:	431-17065-07
Norrbottns museum dnr:	556-2007
Uppdragsgivare/finansär:	Friluftsmuseet Hägnan (inom statligt anslag)
Typ av uppdrag:	Förundersökning
Fältarbetsledare:	Olof Östlund
Fältpersonal:	Olof Östlund, John Molin
Rapportansvarig:	Olof Östlund
Underkonsulter:	-
Fältarbetstid:	2,5 timmar x två personer. 2007-11-13
Rapporttid:	2 arbetsdagar
Fyndhantering:	-
Koordinater:	X 7297256 / Y 1786468 ± 10 m (GPS, User grid WGS 84, rikets nät, RT 90 2,5 gon V). Mitt på tröskeln till ytterdörren.
Höjd över havet:	5 m ö h
Undersökt yta:	1 m ²
Analyser:	-
Datering:	-
Fynd:	-
Foto:	Digitala, Acc.nr 2007:466:01-07 (bilaga 3)
Ritningar:	Nr 1
Dokumentationsmaterial:	Samtliga originalhandlingar, i det här fallet anteckningar, en ritning, och digitala fotografier, förvaras i Norrbottens museums arkiv. Foto: 7 st, Acc.nr 2007:466:01-07 (bilaga 4) Ritningar 1 st: Ritning nr 1. (bilaga 3)
Digital programvara:	-

Foto på framsida: Pitegården, den gula lilla grävmaskinen och John Molin, acc nr2007:466:07 Fotograf Olof Östlund © Norrbottens museum

Sammanfattande inledning

Norrbottens museum utförde 2007-11-13 en arkeologisk förundersökning inom Raä 593:1, Nederluleå socken. Arbetet utfördes på begäran av Friluftsmuseet Hägnan, efter beslut av Länsstyrelsen i Norrbottens län (Lst dnr 431-17065-07).

Undersökningen föranleddes av att Norrbottensgården Pitegården angripits av hussvamp. Golvet skulle därför bytas, och lösa jordmassor under detsamma skulle tas bort. Under två rum i huset centrala delar krävdes det dock ytterligare nedgrävning för att skapa kryputrymme för kontroller. I de två rummen utförde Norrbottens museum en förundersökning i form av en schaktkontroll. Förundersökningen utfördes av Olof Östlund och John Molin. Förundersökningen utfördes utifrån kulturminneslagens 2 kap, § 13.

Inget av antikvariskt intresse påträffades och därmed fanns inget hinder för de planerade golvarbetena.

Syfte och målsättning

Syftet med förundersökningen var dels att ta fram ett besluts- och planeringsunderlag för länsstyrelsens, dels att fastställa behov av och kostnad för en eventuell slutundersökning.

Undersökningen var också ett led i den långsiktiga kunskapsuppbyggnaden med sikte på att kartlägga Gammelstads ålder, tidigaste utveckling och utbredning. Detta, samt att få bättre kunskap om medeltida gårdar, handeln och områdets kontaktnät, är något som efterfrågas i *Arkeologi i Norrbotten - en forskningsöversikt*.

Topografi och naturlandskap

Undersökningsområdet är beläget inom Raä 593 ca 450 m NÖ om kyrkan i Gammelstads kyrkby. Fornlämningsområdet är beläget på flack moränmark mellan Lule älv, som flyter söder om kyrkbyn, och en äldre uppgrundad vik i nordost. Området är omgivet av skogsmark, flacka åkermarker och allmänningar. Nivån över havet uppgår idag till ca 5 meter.

Aktuellt undersökningsområde är beläget under de mittersta rummen av Pitegården (farstu och kammare). Pitegården återfinns i fornlämningsområdets Ö del. Marken utanför byggnaden är svagt SÖ-sluttande och beväxt med gräs. Strax NÖ-Ö om Pitegården är idag en färhage med enstaka äldre tallar bevarade.

Historik och fornlämningssmiljö

Raä 593 har beteckningen ”område med bebyggelselämningar efter gårdstomt”. Ett flertal spismursrösen, förhöjningar och stenar (syllstenar?) är synliga i området. År 1339 omtalas att ett kapell finns i Luleå och 1374 har detta kapell blivit en sockenkyrka med egen församling och prästgård (Nordberg 1965:50ff, Wallerström 1995:92). Platsen för kapellet och den ursprungliga prästgården är okänd, men att de låg i eller i närheten av detta område är rimligt. Vid den tiden utgör Gammelstadviken en segelbar havsvik och en hamn återfinns i anslutning till området.

Prästgården apteras till kungsgård 1558, men återgår redan 1563 till prästgård igen (Harnesk 1990). Prästgården brinner 1588 men enligt uppgift är den återuppförd och förbättrad till år 1650. Sedan dess har nya huvudbyggnader uppförts 1725,

1776, 1919 och den senaste på 1960-talet. De från 1776 och 1919 byggs på samma grund och den senaste står på grunden från 1600-talets huvudbyggnad (Nordberg 1970:762ff). Till prästgården har ett flertal byggnader funnits, så som portbyggnad, huvudbyggnad, köksbyggnad, källare, bryggstuga överloppsbyggnader samt olika typer av uthus.

Idag finns huvudbyggnaden, en bagarstuga och en källare kvar. Gården är idag obebodd och används istället som samlingslokal.

Pitegården är en byggnad som flyttats till friluftsmuseet på 1970-talet

Tidigare undersökningar

(bilaga 1:2)

Ett flertal arkeologiska undersökningar har företagits inom Raä 593 under årens lopp. Vid undersökningar inför anläggandet av friluftsmuseet 1968-69 påträffades fynd och anläggningar som dateras till 1300-tal och framåt. Flera byggnader som kan sättas i samband med branden 1588 och de som senare kom att återuppbyggas påträffades (Wallerström 1996). I samband med rensning av diket mellan Hägnan och kyrkbyn påträffades trä som tolkades som rester av en bro, vilken daterades till omkring 1500 (Skålberg 1997). Även vid undersökningar 1985 och 2001 påträffades kulturlager och fynd med ett tidsspänn mellan 1400-1800-tal (Bäck 2003, Petersson 1996).

Undersökningar vid Pitegården

(bilaga 1:2)

Marken under Pitegårdens NV del undersöktes 1969 (Uo O) och då påträffades en grop och två stenkoncentrationer, varav en av de senare tangeras av Pitegårdens gavel. Thomas Wallerström tolkar lämningarna i området som rester av hus. Dokumentationsmaterialet från undersökningen är dock för undermåligt för vidare tolkningar (Wallerström 1996).

Under en schaktkontroll i april 2008 för en nedgrävning av ett dräneringsrör utanför Pitegårdens Ö gavel, påträffades närmast byggnaden ett omrört fyllnadslag 5-40 cm tjockt, med rikligt innehåll av tegel, tegelkross, sot och kol. Fyllnadslagret tolkas av Lindgren som dumpmassor från de arkeologiska utgrävningarna 1968-69 (se ovan). Längre mot SÖ i detta schakt påträffades under flera lager av intakta fyllnadsmassor ett ca 0,05 m tjockt kulturlager som var fett och humöst med fläckvisa inslag av sot och kol utan struktur. En porslinskärva påträffades också, men exakt från vilket lager den kom är osäkert eftersom den ramlade fram från en profil vid rensning. Porslinskärvan indikerar lämningar från tidigast 1700-1800-tal (Lindgren 2008).

Arbetsbeskrivning och resultat

Förundersökningen utfördes enligt Länsstyrelsens beslut som en schaktkontroll av marken under golven i rum B och F (bilaga 2). Två schakt grävdes under övervakning av arkeologer, ett schakt i vardera rummet. För utbredning av schakt se översiktsplan (bilaga 3). Grävningen skedde med radiostyrd grävmaskin, spade och skärlev.

Schakt 2 (i farstun; rum B) grävdes rummets SÖ hörn, 0,1 m från den Ö väggen och 0,35 från den S väggen. Det grävdes 0,45 m brett, och 1,25 m långt (VNV-

ÖSÖ), ned till 0,3 m djup. Schakt 1 (i rum F) grävdes i rummets SÖ hörn, 0,7 m från Ö väggen och 0,05 från S väggen. Det grävdes 0,55 m brett och 0,95 m långt (NNÖ-SSV), ned till 0,3 m djup.

I schakten framkom inga egentliga kulturlager eller fynd. Överst bestod jorden av ett grått sandlager med lite mörkare, brungrå partier, 0,15-0,18m tjockt. Någon enstaka tegelbit förekom också ytligt. Detta lager var omrört och har troligen åtminstone delvis tillkommit i samband med husflytten, då marken planats ut och förberetts. Under detta lager vidtog ett naturligt mineraljordlager som bestod av grå- och orangefläckig sand.



Schakt 2 i närbild (ovan)
Schaktet ligger i farstun
bredvid ytterdörren. (till
vänster) Fotograf John
Molin © Norrbottens
museum

Acc nr 2007:466:02 (ovan)
och 2007:466:03 (till
vänster)

Kommentar

Det fanns inga hinder för fortsatta markarbeten under golvet i rummen, vilket meddelades till länsstyrelsen för slutgiltigt klartecken.

Inför kommande undersökningar är det ändå viktigt att komma ihåg att även där omfattande schaktningsarbeten har ägt rum tidigare kan intakta kulturlager och anläggningar påträffas. Därför är det av stor vikt att samtliga markingrepp inom fornlämningsområdet bevakas av arkeolog.

Luleå 2009-03-03

Olof Östlund

Arkeolog

Publicerade källor

Arkeologi i Norrbotten - en forskningsöversikt. Länsstyrelsen i Norrbottens län
Rapportserie Nr 14/1998.

Harnesk, B. 1990. Statligt experiment i norr - Lule gård 1558 - 1563. I Lundholm, K. & S. Åkerman. Älvdal i norr. *Bothnica* 6. Luleå 1990.

Nordberg, A. 1965: *En gammal norrbottensbygd*. Anteckningar till Luleå sockens historia, första delen. Luleå 1965.

Nordberg, A. 1970. *En gammal norrbottensbygd*. Anteckningar till Luleå sockens historia, andra delen. Luleå 1970.

Wallerström, T. 1995. *Norrbotten, Sverige och medeltiden*. Del 1 och 2. Lund Studies in Medieval Archaeology, 15:1 och 2.

Ej publicerade källor

Bäck, M. 2003. *På prästgårdens mark. Ekonomibyggnader i Gammelstadens utkant*. Västerbotten, Nederluleå socken, Gammelstaden 6:6, Raä 593. Riksantikvarieämbetet rapport dnr 423-2498-2001.

Lindgren, Å. 2008. *Rapport 2008:3. Arkeologisk förundersökning. Pitegården dräneringsrör. Hägnan 2008. Raä 593, Nederluleå sn, Norrbottens län*. Norrbottens museum dnr 241-2008

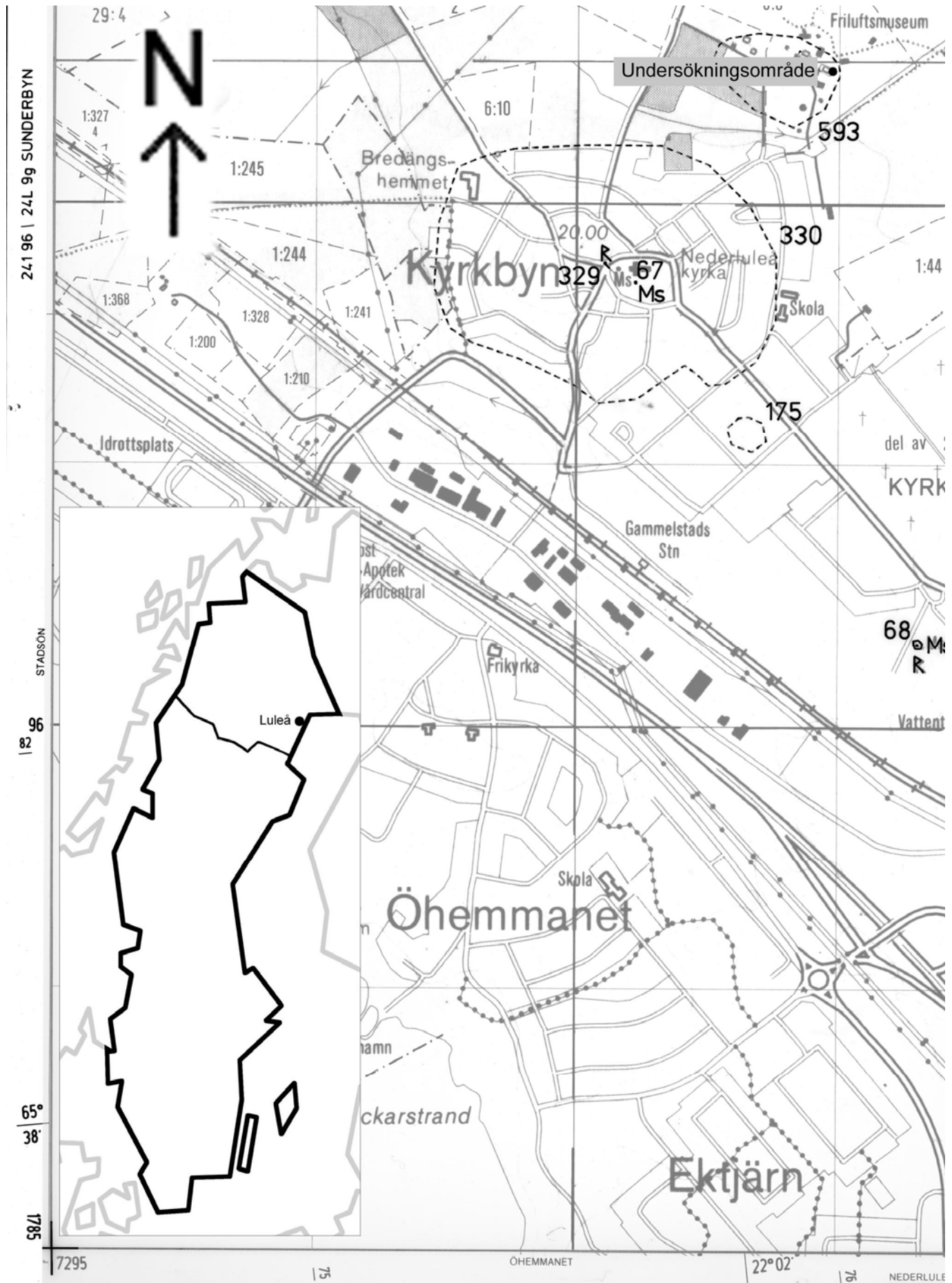
Petersson, M. 1996. *Rapport. Arkeologisk undersökning av byggnadslämningar, odlingsröse och kulturlager. Gamla prästgården, Gammelstad 6:1, Nederluleå sn, Västerbotten, Norrbottens län*. Rapport, Norrbottens museum 1986, dnr 189/90.

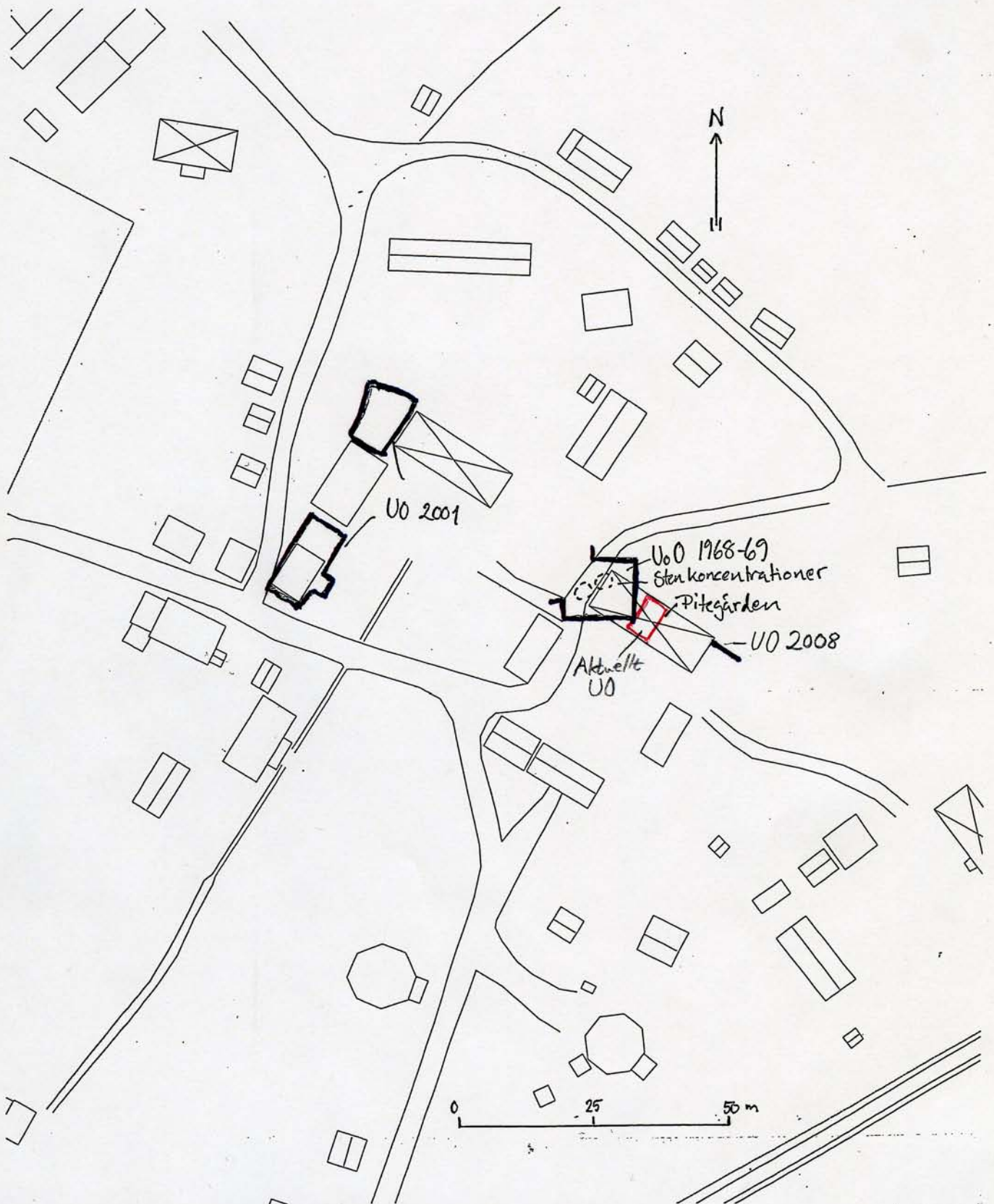
Skålberg, P. 1997. *Rapport. Antikvarisk kontroll samt arkeologisk förundersökning. Raä 539, Gammelstad 6:1 och 6:6, Nederluleå socken, Västerbotten, Norrbottens län*. Rapport, Norrbottens museum dnr 1996/0056.

Wallerström, T. 1996. *Rapport, Arkeologisk undersökning av bebyggelselämningar, medeltid och nyare tid, G:a prästgården, Gammelstad 6:1, Nederluleå s:n, Västerbotten, Norrbottens län (fl 593)*. Rapport, Norrbottens museum dnr 1997/0141.

Bilagor

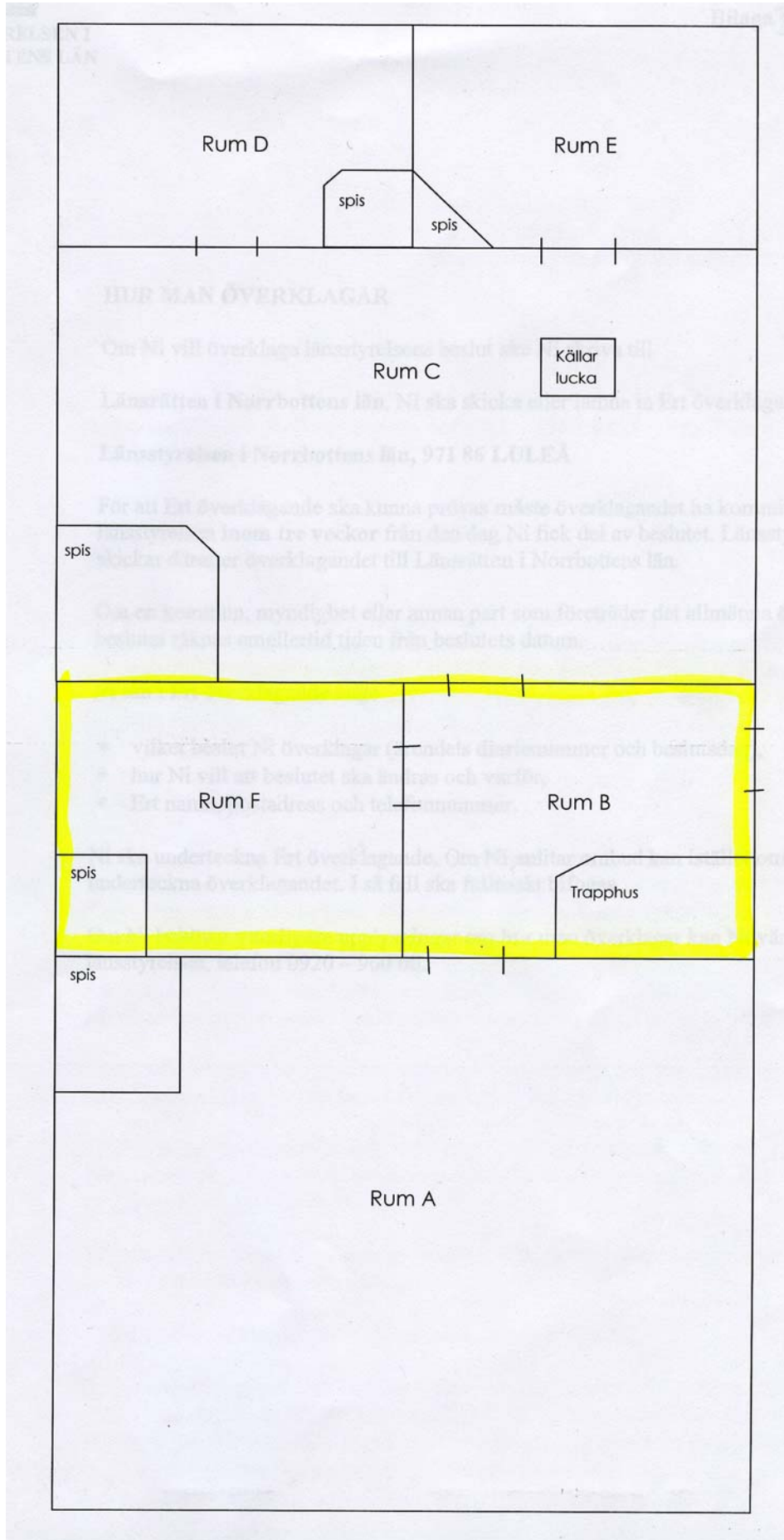
- 1:1 Utsnitt, Ekonomisk karta 24L 9h Gammelstaden, skala 1:10 000
- 1:2 Översikt Hägnan, skala 1:1000
2. Pitegårdens rumsindelning, skiss ur länsstyrelsens beslut. Ej skalenlig i original, ej skalenlig här.
3. Ritning 1, Skala 1:20
4. Fotolista



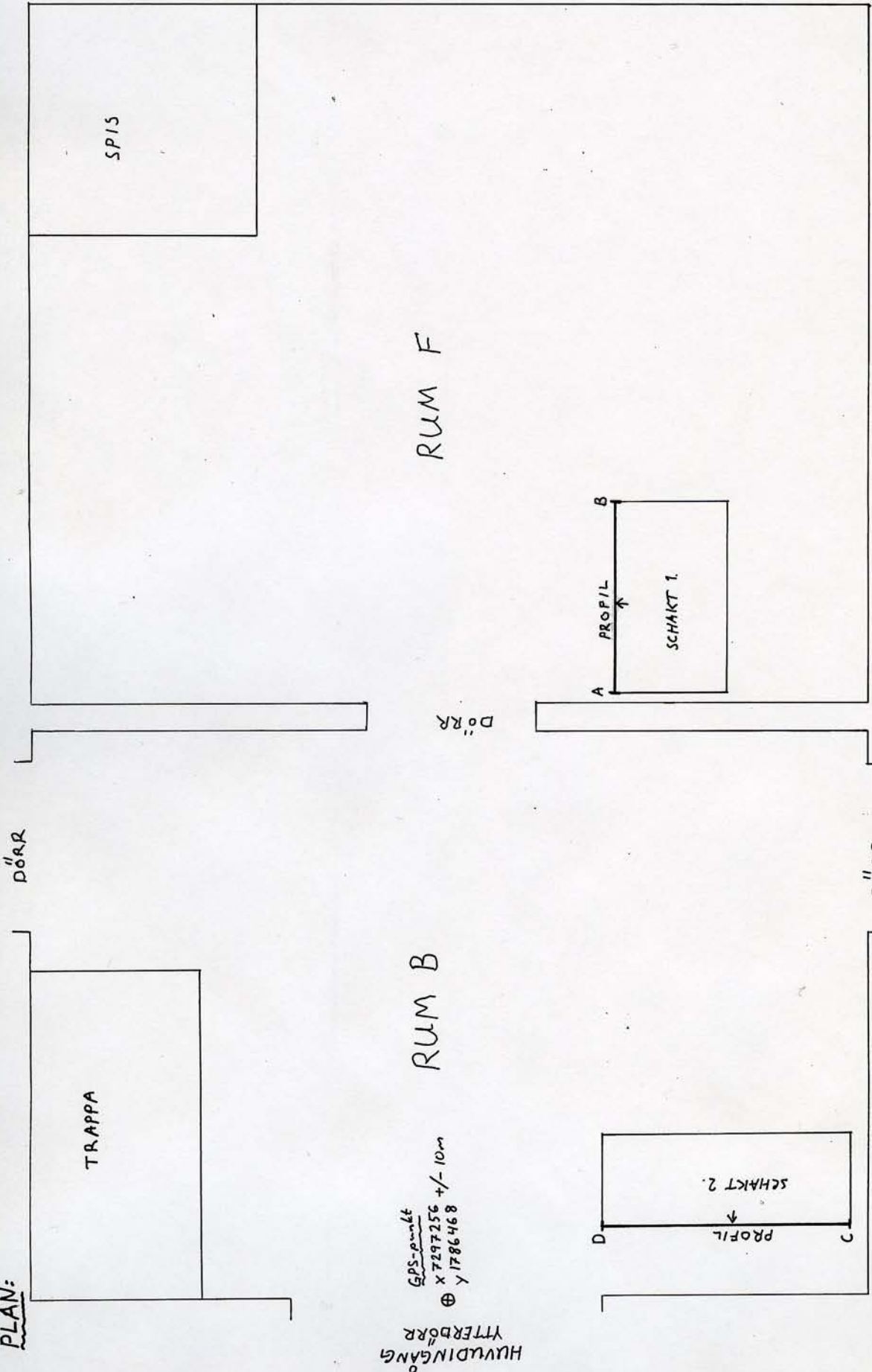


— Blå markering anger undersökningsområden som nämns i rapporten,
— med relevans för aktuell undersökning. Röd markering anger aktuellt
 undersökningsområde.

2←

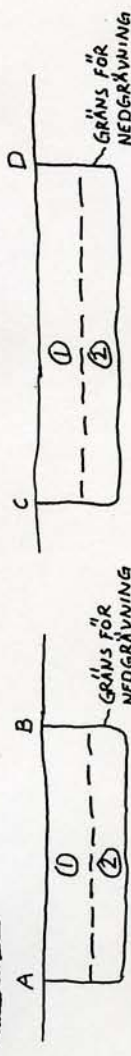


PLAN:



HUVUDINGÅNG
YTTERDÖRR
GPS-punkt
X 7297256 +/- 10m
Y 1786468

PROFILER:



TECKENFÖRKLARING
① GRÅ SAND MED BRUNGRÅ, MÄRKARE PARTIER
② MINERALJORD, FLÄCKIGT I FÄRGERNA GRÄTT OCH ORANGE

Norrbottens museum		OBJEKT	PITEGÅRDEN, HÅGEMAN FÖRLINDERÖKNING, INFÖR ÅTEGÅRDER MOT HUSKVAMP PLANRITNING OCH PROFILSEKTIONSRIKTNINGAR
TEL 0920-243500		SOCKEN	NEDERLULEÅ RAK-NR 593:1
		PASTIGUET	GAMMELSTADEN 6:6 LANDSKAP VB
		KAMMOT PNR	556 - 2007 SKALA 1:20
		UPPÄTTAD NR 2007	SIGN J/M INVENTARIERNR

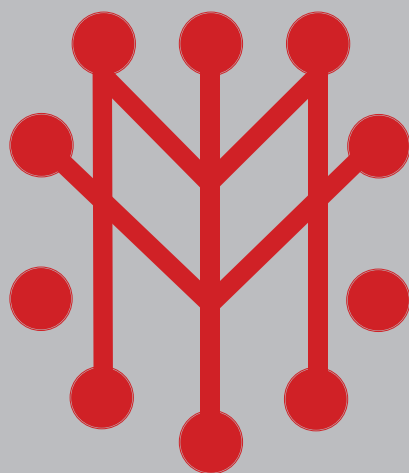
Fotolista

Arkeologisk förundersökning i form av schaktkontroll, Pitegården, Hägnan, Raä 593:1 Nederluelå socken, Norrbottens län

Fotografi markerad med **fet stil** finns med i rapporten.

Fotografer: John Molin (JM) och Olof Östlund (OÖ)

Acc nr	Motiv & kommentarer	Från	Fotograf
2007:466:01	Detta är den radiostyrda minigrävmaskin som användes vid undersökningen.	–	JM
2007:466:02	Närbild schakt 2; omrört sandlager och orörd mark. Schakt 2 är i farstun invid ytterdörren	N	JM
2007:466:03	Schakt 2, samma motiv på litet längre avstånd. Här är grundstenar, yttervägg och ytterdörr synliga. Till höger i bilden är en ramp av träpallar som grävmaskinen kördes in i huset på.	N	JM
2007:466:04	Schakt 1, omrört sandlager och orörd mark. Schakt 1 är mot mellanväggen mellan farstun och rummet rakt innanför farstun, mitt på huset. Fotografiet är taget i riktning mot farstun.	NNO	JM
2007:466:05	Schakt 1, Närbild profil; omrört sandlager och orörd mark.	O	JM
2007:466:06	Arbetsbild; John ritat vid dörr mellan rummen. Fotografi är taget i riktning mot rummet innanför farstun.	S	OÖ
2007:466:07	Byggnad (Pitegården), minigrävare och arkeolog (John Molin)	SV	OÖ



Norrbottnens museum
Box 266, Storgatan 2, 971 08 Luleå
Telefon 0920-24 35 02
Fax 0920-24 35 60
norrbottnens.museum@nll.se
www.norrbottnensmuseum.se