

Rapport 2008:2

SÄRSKILD ARKEOLOGISK UTREDNING

Dragaliden

Piteå kronopark 1:57, Piteå socken och kommun,
Västerbottens län



Norrbottens museum

Frida Palmbo

Dnr 507-2007



Norrbottens
museum

Rapport

Särskild arkeologisk utredning

Dragaliden
Piteå kronopark 1:57
Piteå socken och kommun
Västerbottens län
Norrbottens län

Administrativa uppgifter.....	2
Sammanfattande inledning.....	3
Fornlämningsmiljö.....	3
Topografi och naturlandskap.....	3
Kända forn – och kulturlämningar i området.....	4
Forskningshistorik.....	4
Syfte.....	5
Metod.....	5
Undersökningsresultat.....	6
Kulturhistorisk tolkning.....	6
Slutsatser.....	6
Utvärdering.....	7
Bilagor.....	7
Källor.....	8

Administrativa uppgifter

Län: Norrbotten
Landskap: Västerbotten
Kommun: Piteå
Socken: Piteå
Nyregistrerade lämningar: -
Fastighet: Piteå kronopark 1:57
Ek. karta: 24K 3-4d

Länsstyrelsens beslut, dnr: 431-14930-07
Norrbottens museum, dnr: 507-2007

Uppdragsgivare/finansiär: Svevind AB
Typ av uppdrag: Särskild arkeologisk utredning

Fältarbetsledare: Frida Palmbo
Fältpersonal: Carina Bennerhag och Frida Palmbo
Rapportansvarig: Frida Palmbo

Fältarbetstid: 26 h under perioden 10-11 juni 2008
Fyndhantering: -
Rapporttid: 28 h samt 8 h avslut rapport, totalt 36 h

Koordinater: Rikets nät (RT 90 2,5 gon V)
Utredningsområdets S punkt: X 7267517 / Y 1719073
Gps: User grid WGS 84
Höjd över havet: ca 305-370 m
Undersökt yta: ca 1 km²

Fynd: -
Foto: Acc.nr: 2008:102:01-09 (bilaga 2)
Analyser: -
Datering: -

Dokumentationsmaterial: Fältanteckningar, originalhandlingar och bilder förvaras i Norrbottens museums arkiv och bildarkiv

Foto framsida: Vy över myrlänt område inom delområde 2, i S utkanten av delyta D. Foto från NÖ. Nbm Acc nr: 2008:102:04, © Norrbottens museum. Fotograf: Frida Palmbo.

Sammanfattande inledning

Norrbottens museum har under perioden 10-11 juni 2008 utfört en särskild arkeologisk utredning på fastigheten Piteå kronopark 1:57 med anledning av att Svevind AB planerar att etablera en vindkraftpark på berget Dragaliden, intill Strömnäs by. Utöver de 12 vindkraftverk som är planerade att uppföras i området tillkommer nya vägar samt förstärkningsåtgärder på befintlig skogsbilväg. Utredningen utfördes på begäran av Svevind AB, efter beslut av Länsstyrelsen i Norrbottens län (431-14930-07) med utgångspunkt i fornlämningsbild och topografiska förhållanden. Inga nya lämningar framkom under utredningen. Arbetet utfördes av Frida Palmbo och Carina Bennerhag.

Fornlämningssmiljö

Topografi och naturlandskap

Utredningsområdet uppgår till ca 1 km² och återfinns ca 10 km NÖ om Långträsk och ca 1,5 km SV om Strömnäs by. Det aktuella området är beläget ca 305-370 m ö h i terräng som huvudsakligen utgörs av myrmark och blockmorän med en undervegetation främst bestående av mossa och ris. Utredningsområdet är uppdelat i två delområden. Delområde 1 är beläget på ömse sidor av en befintlig skogsbilväg och uppgår till en yta på ca 132 139 m². Delområde 1 karaktäriseras av kuperad terräng, tät blandskog och myrområden med tjock markvegetation som utgörs av mossa och ris. Delområde 2 är beläget delvis i anslutning till en befintlig skogsbilväg och sträcker sig i V, S och SÖ mot större myrområden. Sjön Dragaträsket återfinns ca 200 m S om delområdet. Delområde 2 uppgår till ca 914 174 m².

Delområde 2 delades i fält i sin tur in i fyra delytor, A-D (se bilaga 1:3), för att underlätta fältarbetet. Delyta A och B karaktäriseras av skogsmark av blandskogstyp, kuperad moränmark med kraftig markvegetation bestående av främst mossa och ris, myrområden samt inslag av hyggesområden som är hyggesplöjda. Båda delytorna sluttar mot V och SV. Delyta C är kraftigt påverkat av hyggesplöjning där fårorna är omkring 0,3-0,7 m djupa. Området karaktäriseras i övrigt av blockmorän och blöta myrområden. I området kring myrarna har även dikningsarbeten skett, vilket indikerar att området varit betydligt blötare än idag. Delyta D sluttar mot S och SV och är belägen längst i S av delområde 2. Delytan gränsar till myrområden som omgärdar sjön Dragaträsket. Området kännetecknas av myrområden med enstaka torrare myrholmar och åsar ovanför myrarna.



Nbm acc nr 2008:102:06 © Norrbottens museum. Hyggesplöjt område inom delyta C, delområde 2. Strax N om vändplan. Carina Bennerhag står i ett av de plöjda dikena. Foto från SV. Fotograf: Frida Palmbo

Kända forn – och kulturlämningar i området

Kartbladen 24K 3-4 d-e inventerades 1989 varvid bland annat kavelbroar, by/gårdstomter, torplämningar, äldre åkrar, tjärdalar, fördämningsvallar, en fyndplats av skifferföremål och härdar registrerades i närheten till aktuellt utredningsområde.

Raä 770:1 är den fornlämning som är belägen närmast aktuellt utredningsområde. Lämningen ligger ca 120 m SV om delyta A, delområde 2. Raä 770:1 utgörs av en kavelbro bestående av runda stockar lagda vinkelrätt mot kavelbrons riktning. Enligt uppgift ska kavelbron vara byggd för transport av silver från Nasafjäll till Pitekusten under 1630-talet. Vägen kallas för Silvervägen eller Kristinavägen. Nasafjäll är äldst av de norrbottniska gruvföretagen och grundades 1634 då silvermalm påträffades vid Nasafjäll. Under åren 1636-1659 pågick gruvdriften vid Nasafjäll. Arbetsstyrkan utgjordes av 150-200 man och under verksamhetsperioden uppgick produktionen till omkring 36 kilo silver och 10 625 kg bly per år. Utöver malmen utgjorde även ved och kol stora transportobjekt. Gruvorna vid Nasafjäll var belägna långt från den norrbottniska kusten och älvarna i området bedömdes som olämpliga som transportleder. Det blev därför nödvändigt att framställa vägar för transport av bland annat malm. Därmed påbörjades arbetet med att bryta väg mellan Nasafjäll och Piteå. Vägen gick förbi Lillpite, Keupan och Ersträsk. Ersträsk är beläget strax Ö om Dragaliden, vilket innebär att det är troligt att fler delar av den gamla Silvervägen än Raä 770:1 kan finnas inom Dragalidens närområde (Hoppe 1945, Wallquist 1975).

Utredningsområdet är beläget inom Östra Kikkejaure sameby. Östra Kikkejaure är en skogssameby som bedriver renskötsel från Moskosel och österut till kusten vid Piteå. Det aktuella utredningsområdet ingår i samebyns vinterbetesmarker, vilket medför möjligheten att påträffa lämningar efter renskötsel.

Forskningshistorik

Norrbottens museum har utfört en del arkeologiska uppdrag inom Piteå kommun, dock inte inom närområdet till Dragaliden. Utöver nedan nämnda uppdrag har ett flertal undersökningar skett av medeltida statskulturlager, främst inom Öjeby kyrkby (se bilaga 1:4 för lokalisering av nedan nämnda uppdrag).

Norrbottens museum utförde 2003 en arkeologisk utredning längs väg 373 vid Stockbäcken (Nbm dnr 2003/0517), ca 2, 5 mil ÖSÖ om aktuellt utredningsområde. Vid utredningen påträffades en boplatsgrop, en fäbodlämning, en äldre bruksväg och en stengårdsgård (Backman & Sanell 2003).

Ytterligare en utredning utfördes under 2003, vid Bergnäs (Nbm dnr 2003/0107) som är beläget ca 1,2 mil SÖ om Dragaliden. Utredningsområdet kring Bergnäs är beläget omkring 270 m ö h och vid utredningen påträffades kojor, kolmilor samt en härd (Backman 2003).

Under 2001 genomförde Norrbottens museum en utredning vid Sikfors (Nbm dnr 2000/0696), ett område beläget omkring 26-52 m ö h. Sikfors är lokaliserat ca 2,7 mil NÖ om aktuellt utredningsområde. Inga lämningar påträffades vid utredningen (Bennerhag 2000).

1998 verkställde Norrbottens museum en arkeologisk utredning längs väg 555, Sikfors, i ett område som är beläget mellan 20-60 m ö h (Nbm dnr 1998/0608). Vid utredningen påträffades tre boplotsindikerande skärvstensförekomster, en boplatsgrop, ett fångstgropssystem samt tre tjärdalar (Urberg 1998).

1994 utförde Norrbottens museum en arkeologisk utredning i området kring Brännträsk, ca 3,5 mil NÖ om Dragaliden (Nbm dnr 1222/94). Området är beläget ca 290-300 m ö h. Inga nya lämningar påträffades (Cadario 1994).

Strax NV om Lillpite utträttade Norrbottens museum en arkeologisk slutundersökning av en stensättning, Raä 1261, under fältsäsongen 1993 (Nbm dnr 1662/93). Undersökningsområdet är beläget omkring 50 m ö h, ca 2,3 mil ÖSÖ om Dragaliden. Inga fynd påträffades vid undersökningen (Feldt 1993).

Norrbottens museum genomförde 1991 en arkeologisk utredning i området kring Böle, ca 3 mil Ö om aktuellt utredningsområde (Nbm dnr 143/92). Utredningsområdet var beläget på en nivå omkring 50 m ö h i området kring Raä 352, en boplats med kokgropar. Inga nya lämningar påträffades vid utredningen (Peterson 1992).

1974 utfördes en arkeologisk undersökning av bebyggelse lämningar av Norrbottens museum strax NV om Sikfors (Nbm dnr 1431/93). Undersökningen utfördes för att bidra med information till forskningen om Nedre Pitedalens medeltida bebyggelse. Undersökningsområdet är beläget omkring 50 m ö h. Fynd av bl.a. bränd lera, lergods, spikar av järn, brända och obrända ben, porslin, kritpipsfragment, planglas, en järnten och tegel påträffades (Wallerström 1992).

Norrbottens museum genomförde 1970 en arkeologisk undersökning av Raä 44 (stensättning samt fyra förmodade fornlämningar) i området strax N om Böle (Nbm dnr 420/92). Undersökningsområdet är beläget omkring 10-20 m ö h och ligger ca 3 mil Ö om Dragaliden. Inga fynd påträffades och undersökningen antyder att lämningarna utgjordes av naturbildningar (Petersson 1991a). Ytterligare en arkeologisk undersökning har utförts i närheten av Böle (Nbm dnr 423/92). En stensättning, Raä 38, undersöktes av Norrbottens museum 1970. Raä 38 är belägen omkring 50 m ö h. Inga fynd påträffades vid undersökningen (Petersson 1991b).

1966 utförde Norrbottens museum en arkeologisk undersökning av Raä 42 (stensättning), vid Åträsk, ca 1,5 mil Ö om aktuellt utredningsområde (Nbm dnr 599/69). Vid undersökningen påträffades brända ben, flintavslag, ett bryne, avslag i kvartsit, grönsten och bergart, skörbränd sten samt en pilspets av järn med tånge. Undersökningsområdet är beläget ca 130 m ö h (Hjölman 1966). Ytterligare en undersökning ägde rum 1995 (Nbm dnr 1996/0006). 1995 undersöktes Raä 42:2 (stenåldersboplats). Vid undersökningen påträffades skörbränd sten, kolblandad sand, en kokgrop, avslag i kvarts och kvartsit varav vissa är bipolärt slagna, två fragmentariska skrapor av kvarts samt en eventuell stötkantskärna. Kokgropen daterades till 3115 ± 55 BP (Ua-11040) och 7600 ± 65 BP (Ua-11041), okalibrerade värden. Om den äldre dateringen till ca 5500 f.Kr (okal.) stämmer kan boplatsen ha varit kustanknuten. Fynden som påträffades vid undersökningen 1966 har grovt daterats till 3500-2500 f.Kr vilket kan tyda på att boplatsen har använts vid ett flertal tidsperioder (Skålberg 1997).

Syfte

Syftet med utredningen var att undersöka förekomst av fasta forn - och kulturlämningar inom det aktuella utredningsområdet samt fastställa deras status. Lämningarna skulle även markeras i fält; fornlämningar med blå-gula fornlämningsband samt kulturlämningar med röda märkband.

Den arkeologiska potentialen hos arbetsföretaget grundar sig dels i de typer av fornlämningar som är kända sedan tidigare i utredningsområdets omgivning och dels ur topografisk synpunkt. Även om utredningsområdets höjd över havet utesluter kustbundna, förhistoriska boplatser ger närheten till Lillpiteälven och Dragaträsket en möjlighet att påträffa förhistoriska boplatser i området. Närheten till myrmarker ökar även möjligheten till att påträffa lämningar efter bosättningar bundna till renskötsel, sannolikt främst i form av härdar.

Metod

Förberedelserna före fältarbetet innefattade främst kart- och litteraturstudier samt administration. Övrigt arkivmaterial gick inte att få fram inom tidsramen för utredningen. Fältarbetet skulle delas upp i två etapper, där etapp 1 innebär att hela undersökningsområdet söktes av okulärt samt med hjälp av jordsond. Utifrån resultatet av etapp 1 gjordes bedömningen att etapp 2, som innebär djupare utredning genom upptagande av provgropar, mindre avbaningar med maskin eller avsökning med metalldetektor, inte ansågs nödvändig. Etapp 2 bedömdes ej vara nödvändig på grund av att varken osäkra lämningar eller områden med topografiskt sett bra lägen påträffades.

Undersökningsresultat

Vid utredningen konstaterades att aktuellt område främst utgjordes av blockmorän och blöta myrområden utan intilliggande torra områden, vilket innebär att området inte såg så topografiskt bra ut ur fornlämnings synpunkt. Myrarna har inga tydliga avslut i terrängen utan flyter ihop med skogsmarken i övrigt, vilket innebär att nästan hela utredningsområdet är mycket blött.

Delområde 2 delades vid fältarbetsfasen in i fyra delytor för att lättare kunna utföra den okulära besiktningen (se bilaga 1:3). Inom delyta C är en stor del av området hyggesplöjt och dikat, vilket medför att området bitvis är starkt omrört. Dikningen är gjord i områden kring befintliga myrar vilket ger intryck av att området varit betydligt blötare än i dagsläget.

I nästan samtliga delytor sluttar större delen av området mot SV och S och endast enstaka höjdplatåer kunde påträffas. Främst i delyta D påträffades lite torrare höjder som låg i topografiskt bra lägen i förhållande till myrarna. Dock kännetecknades höjderna av blockmorän vilket gjorde att områdena efter noggrann okulär besiktning avfördes som troliga boplatslägen. Området S om delyta B, d v s utanför utredningsområdet, såg på avstånd topografiskt bättre ut än inom utredningsområdet. Det är därmed troligt att lämningar kan finnas längs myrkanterna utanför utredningsområdet, något som kan vara bra att ha i åtanke inför eventuellt kommande exploateringar i området.

Samtliga delområden har genomgått en översiktlig okulär besiktning där ytorna har gått igenom med ca 20-40 m mellanrum. Delar av utredningsområdet har genomgått mer noggrant, främst i anslutning till myrar och platåer belägna ovanför myrområden. Orsaken till att dessa områden genomgick en mer noggrann okulär besiktning beror på att de bedömdes som utredningsområdets bästa områden utifrån topografin och kännedom om hur lämningar brukar ligga i landskapet.

Inga nya forn- eller kulturlämningar påträffades inom utredningsområdet. Inga troliga boplatslägen kunde lokaliseras i samband med den okulära besiktningen, varvid etapp 2 utgick.

Kulturhistorisk tolkning

Med tanke på fornlämningsmiljön i området kring Dragaliden fanns det förutsättningar att hitta lämningar från skiftande tidsperioder inom aktuellt utredningsområde. Topografin i större delen av utredningsområdet utgjordes dock av blockmorän vilket medför att platsen har varit mindre intressant att bosätta sig på. Möjligheten att hitta lämningar från varierande tidsperioder och det topografiska läget medförde dock att området sågs som intressant vid kartstudier. Närheten till större myrmarker samt att utredningsområdet är beläget inom Östra Kikkejaure sameby bidrog till möjligheten att påträffa lämningar knutna till renskötsel och vid studier av redan registrerade lämningar i närområdet sågs möjligheten att påträffa lämningar från senare tid.

Slutsatser

Vid utredningen påträffades inga nya forn- eller kulturlämningar. Inga troliga boplatslägen påträffades heller vid den okulära besiktningen. Lämningen Raä 770:1, Kristinavägen, har troligen gått genom Dragaliden, sannolikt delvis i befintlig sträckning som nutida brukningsväg. Kristinavägen är kulturhistoriskt intressant, men troligtvis inte helt övergiven genom Dragaliden. Vägen har dock bytt funktion och blivit brukningsväg för lokalt skogsbruk. Då vägen fortfarande används delvis har den inte fornlämningsstatus utöver de delsträckor som har dokumenterade kavelbroar (Markbygden Vind AB 2007). I Arkeologi i Norrbotten (1998) framgår det att industriarkeologi antas ha stor potential i länet. Gruvverksamhet verkar ha bedrivits i större omfattning än vad man tidigare trott och det verkar som att många fler typer lämningar som är förknippade till gruvverksamhet är möjliga att påträffas. I Arkeologi i Norrbotten (1998) efterfrågas forskning som rör handeln och handelns betydelse under yngre järnålder-medeltid. Om fler rester efter Kristinavägen hade påträffats vid utredningen på Dragaliden hade bidrag till forskning rörande handeln och dess betydelse, kontaktnät och handelsvägar framkommit. Norrbottens museum bedömer att inga hinder finns för den tilltänkta exploateringen. Den slutgiltiga bedömningen av området åligger dock Länsstyrelsen i Norrbottens län.

På avstånd såg området S om delyta B, d v s utanför utredningsområdet, bättre ut än inom utredningsområdet. Det är troligt att lämningar kan finnas längs myrkanterna utanför utredningsområdet, vilket kan vara bra att ha i åtanke inför eventuellt kommande exploateringar i området kring Dragaliden.

Utvärdering

Omkring 68 % av den beräknade fältarbetstiden för etapp 1 har använts vid den okulära besiktningen. I etapp 1 ingick tid för okulär besiktning, dokumentation av eventuella lämningar samt utmärkning av skyddsområden för nyregistrerade lämningar. Då inga lämningar påträffades användes inte beräknad tid för dokumentation och utmärkning av nya lämningar. Om utredningsområdet varit bättre ur topografisk synpunkt och inte bestått mestadels av blockmorän hade troligen mer tid av den beräknade fältarbetstiden för etapp 1 använts. Om flera lämningar hade påträffats inom utredningsområdet hade antagligen resultatet sett annorlunda ut, då tid för dokumentation och utmärkning av skyddsområden hade varit nödvändig att använda. Om dessutom området varit bra topografiskt, är det möjligt att den beräknade tiden inte hade räckt till då området i så fall bör ha gått igenom med tätare intervaller.

Om troliga boplatsslägen hade påträffats i området kring Dragaliden hade det varit svårt att använda sig av maskin. På grund av den kuperade terrängen och den täta blandskogen hade området varit svårtillgängligt för maskin. Om det överhuvudtaget hade varit möjligt för maskin att gå in i området hade dels trädvegetationen tagit skada och dels hade lång tid gått åt till att ta sig fram i terrängen. Om maskin inte hade kunnat användas vid ett troligt boplatssläge hade mer tid gått åt till etapp 2, då tätare provgrovsgrävning och avtorvning av mindre områden hade blivit nödvändig.

2009-01-08
Norrbottens museum
Uppdragsavdelningen

Frida Palmbo
Projektledare

Bilagor

1. Kartor
 - 1:1 Översikt aktuellt utredningsområde
 - 1:2 Utredningsområdet med intilliggande kända fornlämningar
 - 1:3 Delytor A-D inom delområde 2
 - 1:4 Översikt aktuellt utredningsområde med i rapporten nämnda utrednings- och undersökningsområden
2. Fotolista

Källor

Arkeologi i Norrbotten. En forskningsöversikt. 1998. Länsstyrelsen i Norrbottens län. Rapportserie 14/1998. Luleå.

Backman, Lars & Sanell, Charlotta. 2003. *Rapport. Arkeologisk utredning, väg 373, Stockbäcken, Piteå socken, Piteå kommun, Norrbottens län, Västerbotten.* Norrbottens museum dnr 2003/0517.

Backman, Lars. 2003. *Rapport. Arkeologisk utredning, Bergnäs 1:1, Piteå kommun, Piteå sn, Norrbottens län, Västerbotten.* Norrbottens museum dnr 2003/0107.

Bennerhag, Carina. 2001. *Rapport. Arkeologisk utredning, Sikfors, Sikfors 10:3 m fl, Piteå sn, Norrbottens län.* Norrbottens museum dnr 2000/0696.

Cadario, Johanna. 1994. *Rapport. Arkeologisk utredning. Brännträsk 1:5, m fl, Piteå sn, Västerbotten, Norrbottens län.* Norrbottens museum dnr 1222/94).

Feldt, Ann-Charlott. 1993. *Rapport. Arkeologisk slutundersökning. RAÄ 1261, Lillpite 54:1, Piteå sn, Västerbotten, Norrbottens län.* Norrbottens museum dnr 1662/93.

Hjölman, Birgitta. 1966. *Rapport över undersökning av fornlämning 42, Åträsk 7:1, Piteå sn, Norrbottens län.* Norrbottens museum dnr 599/69.

Hoppe, Gunnar. 1945. *Vägarna inom Norrbottens län. Studier över den trafikgeografiska utvecklingen från 1500-talet till våra dagar.* Geographica, skrifter från Uppsala Universitets geografiska institution, nr 16. Uppsala.

Petersson, Maria. 1992. *Rapport över arkeologisk utredning å Böle 9:5 och 5:20, Piteå socken, Vb.* Norrbottens museum dnr 143/92.

Petersson, Maria. 1991a. *Rapport. Arkeologisk undersökning av Raä 44, stensättning, samt 4 förmodade fornlämningar. Långnäs 8:4, 8:5 och 8:11, Piteå sn, Västerbotten, Norrbottens län.* Norrbottens museum dnr 420/92.

Petersson, Maria. 1991b. *Rapport. Arkeologisk undersökning av stensättning, Raä 38. Böle 1:1, Kvarnåsen, Piteå sn, Västerbotten, Norrbottens län.* Norrbottens museum dnr 423/92.

Skålberg, Pia. 1997. *Rapport. Arkeologisk undersökning, Raä 42:2, Åträsk 7:2, Piteå sn, Västerbotten, Norrbottens län.* Norrbottens museum dnr 1996/0006.

Urberg, Maria. 1998. *Rapport. Arkeologisk utredning. Väg 555, Sikfors, Piteå sn, Västerbotten, Norrbottens län.* Norrbottens museum dnr 1998/0608.

Vindkraftsutbyggnad på Dragaliden i Piteå Kommun – Miljökonsekvensbeskrivning. 13 september 2007. ÅF-Infrastruktur AB Infraplan Nord, Enetjärn Natur AB, Markbygden Vind AB.

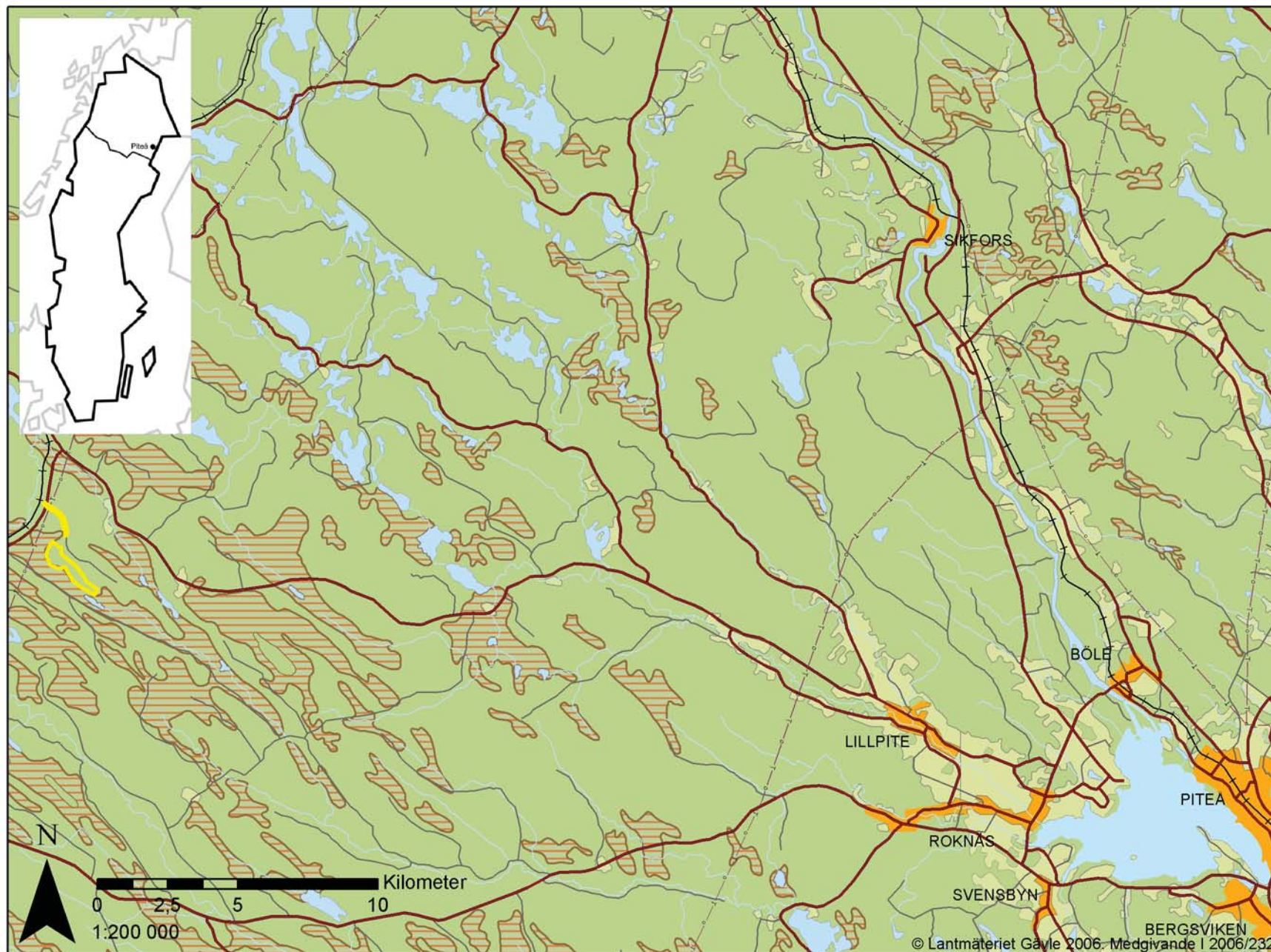
Wallerström, Thomas. 1992. *Rapport. Arkeologisk undersökning av bebyggelse lämningar. Berget 10:25, Pite-Långnäs, Piteå Lfs, Västerbotten, Norrbottens län (del av fornlämning 439?).* Norrbottens museum dnr 1431/93.

Wallquist, Einar, med bidrag av Forsberg, Allan och Lundholm, Kjell. 1975. *Silverbägen. Om äldre kommunikationer i Pite lappmark.* Norrbottens museum.

Dragaliden

Aktuellt utredningsområde
inom Piteå kommun.

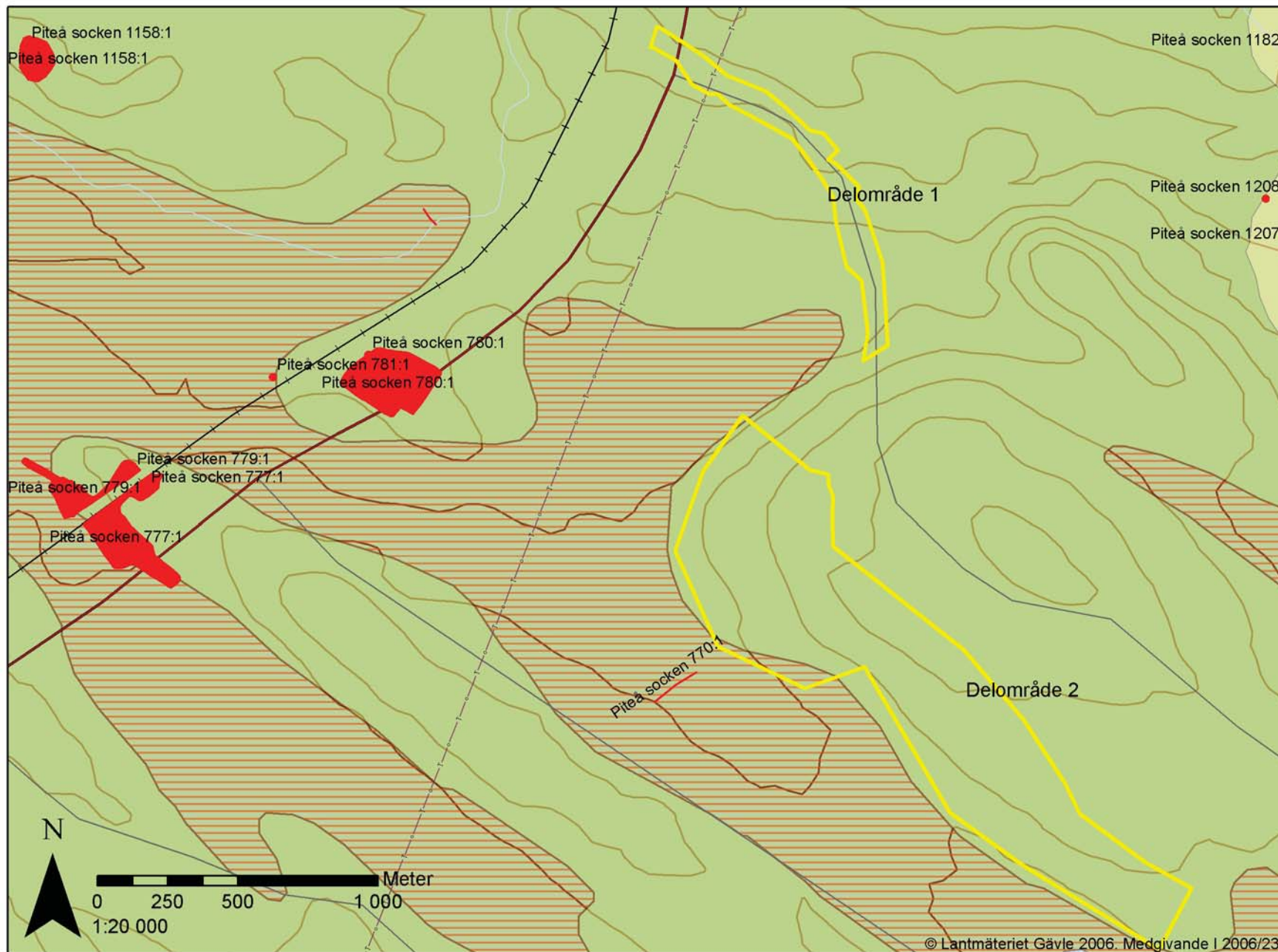
Infälld Sverigekarta med
Piteå utmärkt.



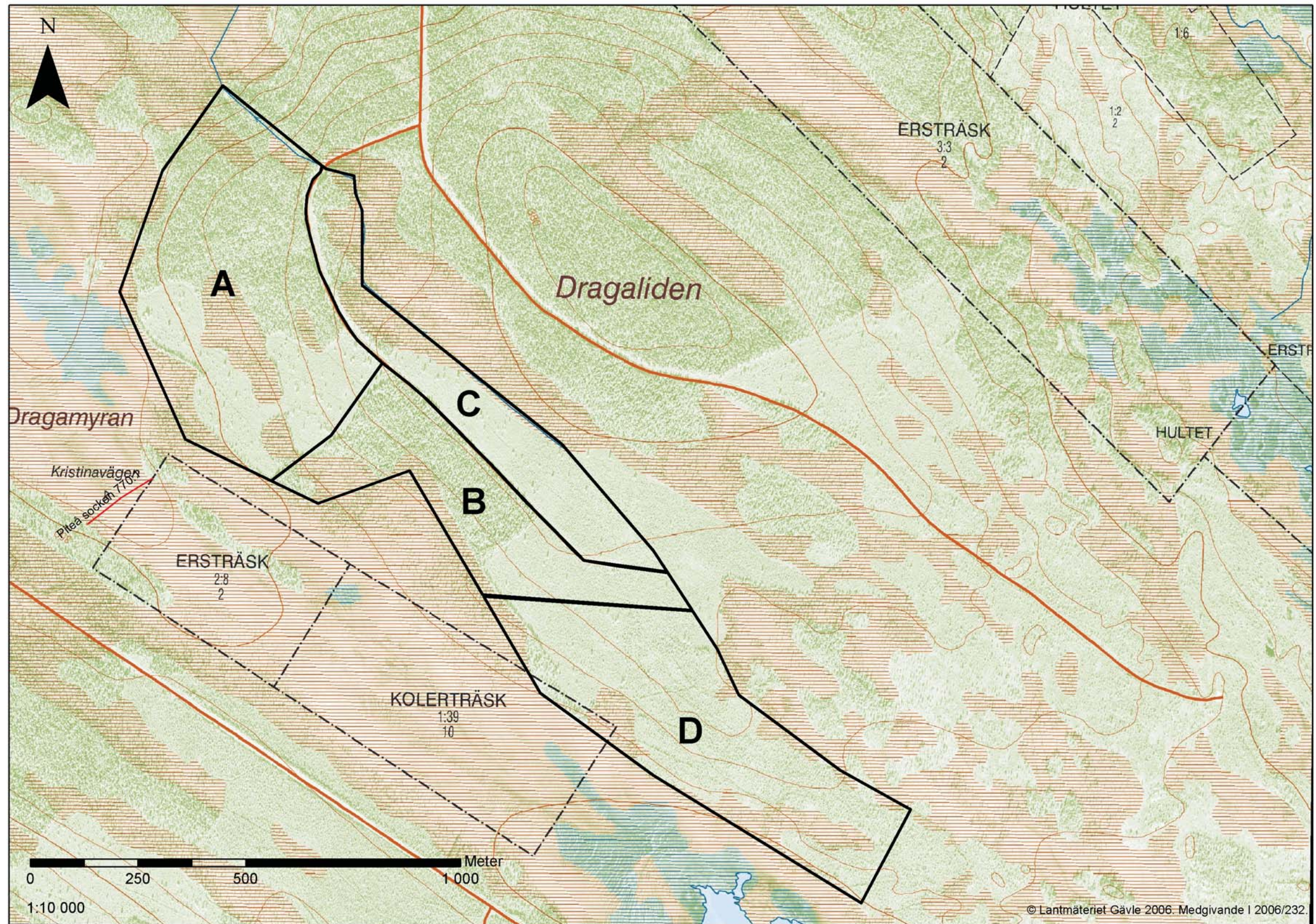
 Utredningsområde

Dragaliden

Utredningsområde med
intilliggande kända
fornlämningar





- Utredningsområde
- Fornlämning, punkt
- Fornlämning, linje
- Fornlämning, yta



Dragaliden

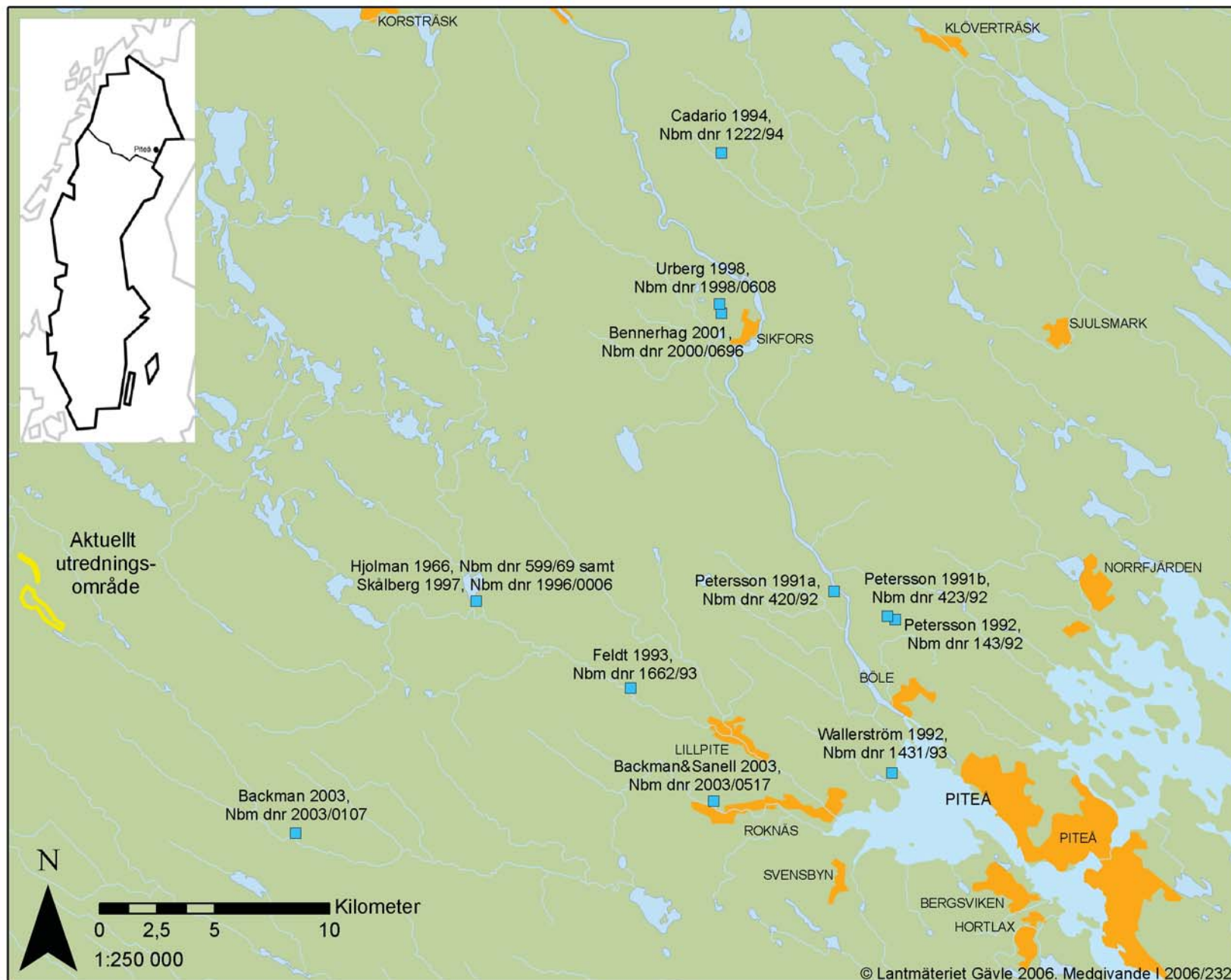
Delytor A-D inom delområde 2

-  Delytor delområde 2
-  Fornlämning, linje

Dragaliden

Aktuellt utredningsområde inom Piteå kommun med i rapporten nämnda utrednings- och undersökningsområden.

Infälld Sverigekarta med Piteå utmärkt.



Fotolista Dragaliden

Acc nr: 2008:102:1-09

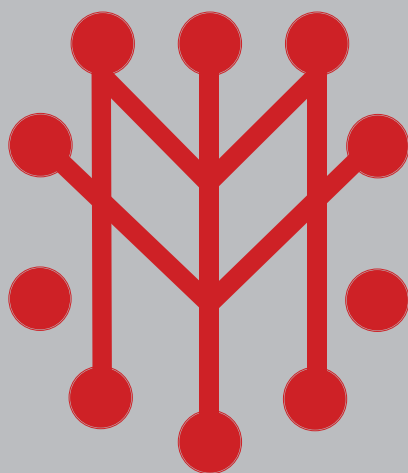
Särskild arkeologisk utredning, Dragaliden, inför planerad vindkraftpark, fastigheten Piteå kronopark 1:57, Piteå socken och kommun, Västerbottens län, Norrbottens län

Uppdragsgivare: Svevind AB

Fotograf: Frida Palmbo (FP)

Fet markering av text i listan anger vilka bilder som är med i rapporten.

Acc nr	Objekt	Taget från	Fotograf
2008:102:01	Vy över myrlänt område inom delområde 1. Myrområdet är beläget på Ö sidan av befintlig skogsbilväg, strax innan området sluttar ner mot N.	SV	FP
2008:102:02	Vy över myrlänt område inom delområde 1. Myrområdet är beläget på Ö sidan av befintlig skogsbilväg, strax innan området sluttar ner mot N.	VNV	FP
2008:102:03	Hyggesplöjt område inom delyta D, delområde 2.	NÖ	FP
2008:102:04	Vy över myrlänt område inom delområde 2, i S utkanten av delyta D.	NÖ	FP
2008:102:05	Vy över myrlänt område inom delområde 2, i S utkanten av delyta D.	N	FP
2008:102:06	Hyggesplöjt område inom delyta C, delområde 2. Strax N om vändplan. Carina Bennerhag står i ett att av de plöjda dikena.	SV	FP
2008:102:07	Skogsparti, blandskog, i delområde 2, delyta B.	ÖNÖ	FP
2008:102:08	Hygge inom delområde 2, delyta A. Ung tallskog med inslag av lövsly.	Ö	FP
2008:102:09	Hygge inom delområde 2, delyta A. Ung tallskog med inslag av lövsly.	N	FP



Norrbottnens museum
Box 266, Storgatan 2, 971 08 Luleå
Telefon 0920-24 35 02
Fax 0920-24 35 60
norrbottnens.museum@nll.se
www.norrbottnensmuseum.se