
RAPPORT
Särskild arkeologisk utredning

Rahavaara, fastigheten Lina 3:1,
Gällivare socken,
Gällivare kommun, Lappland,
Norrbottens län

Rapport

Särskild arkeologisk utredning

Norbottens län
Lappland
Gällivare sn
Gällivare kommun
Fastigheten Lina 3:1

Innehåll

Tekniska uppgifter.....	2
Bakgrund	3
Syfte.....	3
Topografi och landskap	3
Fornlämningbild.....	3
Metod	3
Utredningsresultat	3
Slutsats och åtgärdsförslag	4

Bilaga 1	Översiktskarta Norrbotten
Bilaga 2	Sveaskogs översiktskartor – utredningsområdet (2.1 & 2.2)
Bilaga 3	Utredningsområde och lämningsskarta
Bilaga 4	Fotolista
Bilaga 5	Fotografier
Bilaga 6	Lämningsslista

Tekniska uppgifter

Län: Norrbotten

Landskap: Lappland

Kommun: Gällivare

Socken: Gällivare

Fornlämningar: Raä 409 Härd, 442:1-2 Härdar, 443:1-2 Härdar, 444:1-2 Härdar.

Nyregistrerade lämningar: R 01 Härd, R 02 Härd, R 03 Härd, R 04 Härd.

Fastighet: Lina 3:1

Ek. karta: 28K 1 f-g

Länsstyrelsens dnr: 431-9600-07

Norrbottnens museums dnr: 336-07

Uppdragsgivare/finansiär: Sveaskog AB

Typ av uppdrag: Särskild arkeologisk utredning

Fältarbetsledare: Tor-Henrik Buljo

Fältpersonal: Tor-Henrik Buljo och John Molin

Rapportansvarig: Lars Backman

Rapportförfattare: John Molin

Fältarbetstid: 8h, 2007-07-25

Fyndhantering: —

Rapporttid (inkl. planeringsunderlag): 18h

Koordinater områdets SV hörn (vägens SV ände): 7457406 / 1726024

Koordinater nyregistrerade lämningar:

R 01 7458966 / 1725082

R 02 7458984 / 1725088

R 03 7457353 / 1726125

R 04 7457353 / 1726125

GPS: RT 90 rikets nät; User grid WGS 84

Höjd över havet: 235-270m

Undersökt yta: ca 52 000m²

Fynd: —

Foton: Acc nr 2007-459:1 — 2007-459:6

Analyser: —

Datering: Järnålder – nyare tid utifrån fornlämningstyp

Digitala programvaror: MS Office, Adobe Photoshop Elements 4:0 och ArcGis

Dokumentationsmaterial: Originalhandlingar och bilder förvaras i Norrbottens museums arkiv och bildarkiv

Sammanfattande inledning

Den 25:e juli 2007 utförde Norrbottens museum en särskild arkeologisk utredning på fastigheten Lina 3:1, Gällivare sn och kn. Vid utredningen påträffades 4 härdar som klassades som fasta fornlämningar (R 01, R 02, R 03 och P 04).

Bakgrund

Personal från Norrbottens museum utförde en särskild arkeologisk utredning i Rahavaara, på fastigheten Lina 3:1, Gällivare sn; där inventeringen i fält förlades till den 25:e juli 2007. Utredningen gjordes på begäran av Sveaskog AB, efter beslut av Länsstyrelsen i Norrbottens län (431-9600-07). Anledningen till denna utredning var Sveaskog AB:s planer på att bygga en skogsbilväg i området.

Syfte

Utredningens syfte var att utreda förekomsten av fasta fornlämningar och kulturlämningar inom det område där anläggandet av en skogsbilväg planerades i samband med framtida avverkningar. Påträffade lämningar skulle registreras och statusbestämmas, samt märkas ut i fält.

Topografi och landskap

Området är beläget ca 15-20km Ö om Gällivare och Malmberget, på en S-SÖ sluttning till berget Rahavaara. S om området rinner bäcken Nietsajoki och ytterligare längre söderut flyter Lina älv. Markslaget består av morän som varierar från stenig till storblockig. Vegetationen varierar från torr tallhed med lavar till barrskog med ett tjockt täcke av mossa och bärris. Utredningsområdet är relativt svår-inventerat, då det innehåller väldigt många stenkoncentrationer och gropar som tillkommit på naturlig väg, främst genom rotvälter.

Fornlämningssbild och tidigare undersökningar

Området var föremål för fornminnesinventering 1992 innan det hade endast sporadiska insatser gjorts, bla Nordiska museets fältarbeten samt Kjell-Åke Aronssons avhandlingsarbete. I huvudsak är det dessa arbeten som ligger till grund för de kända lämningar som finns i området. I nära anslutning till utredningsområdet finns sju kända härdar; Raä 409, 442:1-2, 443:1-2, och 444:1-2. I närområdet finns dessutom ytterligare härdar, ett naturföremål med tradition kallat "Vildrenjägaren Rahaks sten" (Raä 407) samt en offerplats (Raä 8) intill Lina älv, SV om utredningsområdet.

Norrbotens museum har på senare år utfört flera arkeologiska uppdrag i området. Det närmaste var en utredning på samma fastighet (Lina 3:1) där två härdar och en koja påträffades (Jakobsson 2005). Söder om undersökningsområdet har under 2006 och 2007 flera utredningar utförts i samband med Boliden minerals planer på utökad gruvbrytning kring Aitikgruvan. Vid dessa arbeten har främst härdar påträffats men också boplatzlämningar, bleckor, kojor mm (tex Lindgren och Smeds 2007). Under sommaren 2007 företogs också undersökningar av härdar kring Aitikgruvan (Molin och Backman i manus). I samband med

avhandlingsarbete företog Sven-Donald Hedman bla undersökningar av fyra härdar kring Saivo söder om Dundret. Parallellt med föreliggande utredning utfördes också en utredning strax öster om Rahavaara, vid Poutanen. Denna resulterade i två nyregistrerade härdar och en koja och en blecka (Nbm dnr 696-07).

Metod

Arbetet inleddes med arkiv och litteratur genomgång. Dels en genomgång av FMIS, gamla fornminnes registret samt museets tipskartor för att se vilka lämningar som tidigare fanns registrerade i närområdet samt om det fanns annan information som kunde vara av intresse i detta projekt. Och dels en sökning i museets närarkiv för att se vilka antikvariska insatser som tidigare gjorts i området. Även några av Ernst Mankers skrifter (Lapparnas heliga ställen samt Skogslapparna) och Kjell-Åke Aronssons avhandling (Aronsson 1991) kontrollerades översiktligt efter uppgifter om området.

Väl i fält avsåktes undersökningsområdet okulärt och med hjälp av jordsond. Denna metod har erfarenhetsmässigt givit goda resultat i denna typ av miljö.

Fyra tidigare okända fornlämningar hittades, samtliga härdar. Härdarna beskrevs enligt Riksantikvarieämbetets riktlinjer, fotograferades digitalt och mättes in med GPS. Dessutom märktes de ut med fornlämningsband.

I samband med denna fältinsats bedömde man att det inte fanns något behov av att göra etapp 2 av utredningen, vilken skulle ha inneburit grävande av provgropar och eventuell avsökning med metalldetektor.

Avvikelser från arbetsplanen

Utredningen utfördes i stort sett enligt arbetsplanen. Rapport tiden i detta projekt kunde dock ej hållas då bla framställandet av kartmaterial tog längre tid än den dag som var beräknat.

Övriga insatser

I beslutet från länsstyrelsen var utredningsområdet satt till 52 000 m² i en yta ca 2,5 km SO om vägen till Sjungberget. Sträckan mellan vägen och UO ingick inte i projektet. Då nyss nämnda sträcka ändå skulle passeras och Sveaskogs personal snitslat ut vägsträckningen valde fältpersonalen att ändå avsöka denna yta. Den tid som gick åt till detta arbete utöver den tid som fanns budgeterad (9 h) kommer ej att faktureras exploitören. Även vid själva UO avsåktes en något större yta än de 20 m längst vägen som stipulerats i länsstyrelsens förfrågningsunderlag.

Utredningsresultat

Vid utredningen hittades fyra oregistrerade härdar, vilka fick beteckningen R 01, R 02, R 03 och R 04 (för lämningars placering på kartan, se bilaga 3). R 01 och R 02 har ett inbördes avstånd på 15m och är belägna utanför utredningsområdet, strax S om änden av utredningsområdets NV förgrening. R 03 och R 04 har ett inbördes avstånd på 10m och ligger inom utredningsområdet, i änden av den planerade vägsträckningens SV förgrening. Nedan följer en lista över härdarna, för fullständig beskrivning se lämningslistan (bilaga 6). Observera att statusen på lämningarna är ett förslag från Norrbottens museum och fastställs av länsstyrelsen.

Härdar är vanskliga att datera okulärt. De härdar som Hedman undersökte i Saivo daterades till medeltid och preliminära resultat från undersökningarna vid Aitik har gett dateringar mellan yngre järnålder och modern tid. De här påträffade härdarna kan alltså endast dateras närmare genom en undersökning.

Lämningar inom undersökningsområdet

R 01 GPS 7458966 / 1725082

Härd, oval 1,3x1,2m (NNÖ-SSV) och intill 0,15m h. Bestående av 10 synliga kantstenar, 0,1-0,25m st.

R 02 GPS 7458984 / 1725088

Härd, oval 1,3x1,2m (Ö-V) och intill 0,15m h. Ses som en övermossad förhöjning i terrängen. 6 synliga kantstenar, 0,1-0,2m st, i främst SV delen.

R 03 GPS 7457353 / 1726125

Härd, oval 1,1x0,75m (NV-SÖ) och intill 0,1m h. Bestående av 9 synliga kantstenar, 0,1-0,3m st.

R 04 GPS 7457353 / 1726125

Härd, oval 1,15x0,8m (NÖ-SV) och 0,15m h. Ses som en övermossad förhöjning i terrängen. 3 synliga kantstenar, 0,15-0,25m st.

Resultatet från föreliggande arbete ligger väl i linje med det man kunde förvänta sig hitta i sådana här områden. Renskötsel är den näring som lämnat flest spår efter sig i denna typ av miljö och det visar ju även detta resultat. Även resultaten från de övriga nyligt utförda uppdragen i närområdet visar på liknande resultat. Den beskrivning av främst järnålderns och medeltidens boplatser och resursutnyttjande som finns i Arkeologi i Norrbotten stämmer också väl överens med detta resultat och en undersökning av härdarna skulle kunna hjälpa till att svara på de frågor kring bla resursutnyttjandet och samekulturens differentiering som ställs där.

Åtgärdsförslag

Eftersom härdarna R 01 och R 02 ligger inom den planerade vägsträckningen har Norrbottens museum föreslagit att vägsträckningen ändras för att undvika att lämningarna och deras närmiljö skadas. Länsstyrelsen har därefter framfört kravet att vägen kortas och att vändplanen som planeras i slutet av vägens SV förgrening förläggs minst 160m längre österut än det ursprungligen var tänkt. Denna åtgärd är en förutsättning för att det planerade vägbygget ska kunna godkännas.

Luleå 2008-01-31

Norrbottnens museum

BAAS

John Molin

Arkeolog

Lars Backman

Arkeolog

Referenser

- Arkeologi i Norrbotten-en forskningsöversikt*. 1998. Länsstyrelsen i Norrbottens län. Rapportserie 14/1998. Luleå.
- Aronsson, Kjell-Åke. 1991. *Forest reindeer Herding AD 1-1800. An Archaeological and Palaeoecological Study in Northern Sweden*. Archaeology and Environment 10. Umeå.
- Hedman, Sven-Donald. 2003. *Boplatser och offerplatser. Ekonomisk strategi och boplatsemönster bland skogssamer 700-1600 AD*. Studia Archaeologica Universitatis Umensis 17. Umeå.
- Jakobsson, Anna. 2005. *Rapport, arkeologisk utredning, fastigheten Lina 3:1, Gällivare socken och kommun, Norrbottens län, Lappland. Juli 2005*. Norrbottens museum. Dnr 407-2005. Luleå.
- Joelsson, Jeanette & Skålberg, Pia. 1993. *Resultat av fornminnesinventeringen i Gällivareområdet 1992*. Raä, FD norr, Arbetshandlingar och PM nr 1993:1. Luleå
- Lindgren, Åsa & Ronny Smeds. 2007. *Utvidgning av gruva i Aitik. Arkeologisk utredning etapp 1, 2006. Gällivare socken, Gällivare kommun, Lappland, Norrbottens län*. Norrbottens museum. Dnr 506-2005 samt 391-2006. Luleå.
- Manker, Ernst. 1957. *Lapparnas heliga ställen. Kultplatser och offerkult i belysning av Nordiska museets och Landsantikvariernas fältundersökningar*. Acta Lapponica XV. Stockholm.
- Manker, Ernst. 1968. *Skogslapparna i Sverige*. Acta Lapponica XVIII. Stockholm.
- Molin, John & Backman, Lars. Norrbottens museum Dnr 132-07. Rapport i manus. Undersökning av 13 härdar vid Aitikgruvan 2007.

Molin, John & Backman, Lars. 2008. *Rapport. Särskild arkeologisk utredning, Rahavaara, fastigheten Lina 3:1. Gällivare socken, Gällivare kommun, Lappland, Norrbottens län.* Norrbottens museum Dnr 336-07. Luleå

Utredningsområdet, ca 15 km Ö om Malmberget



ÖVERSIKTKARTA 28 k

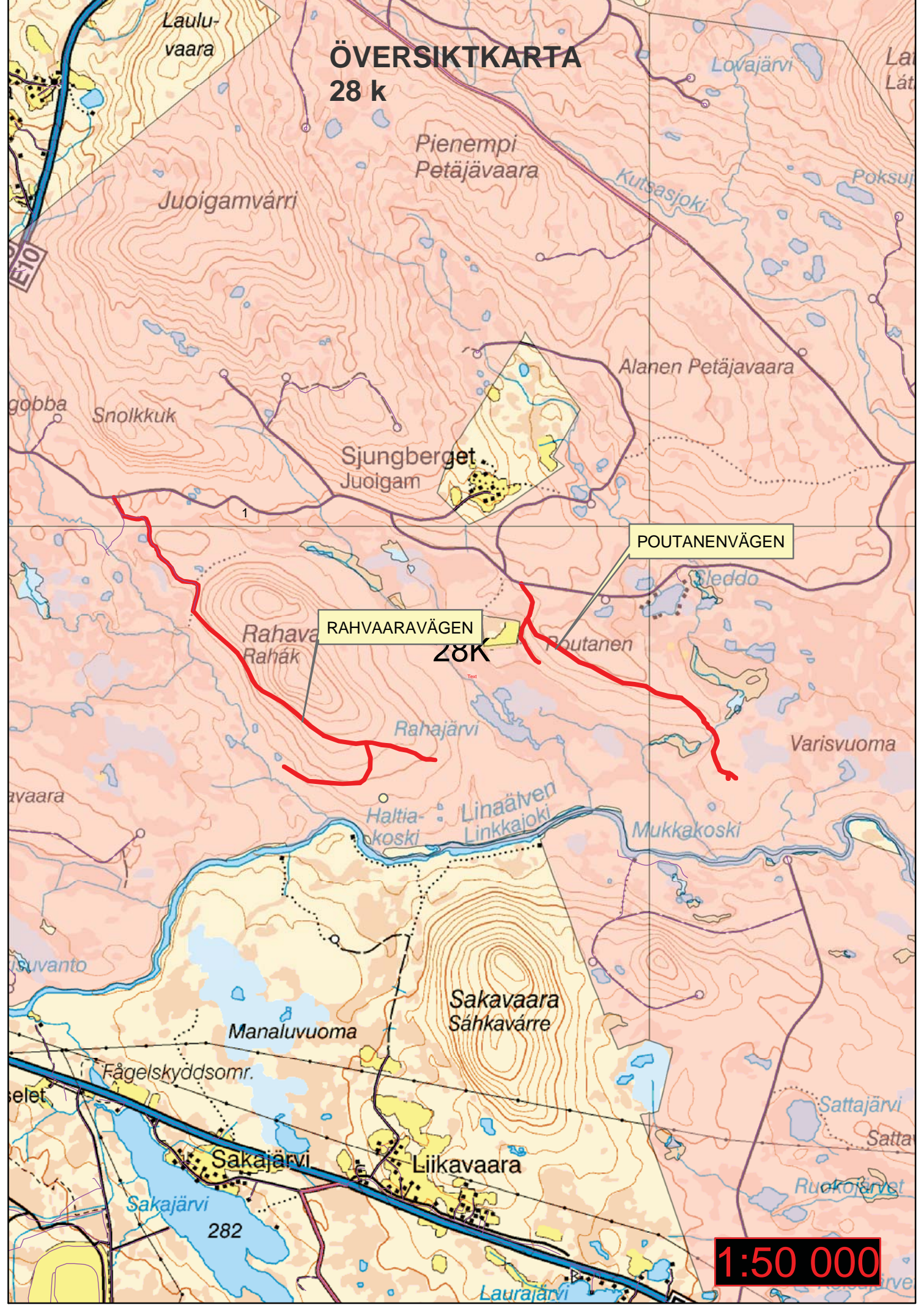


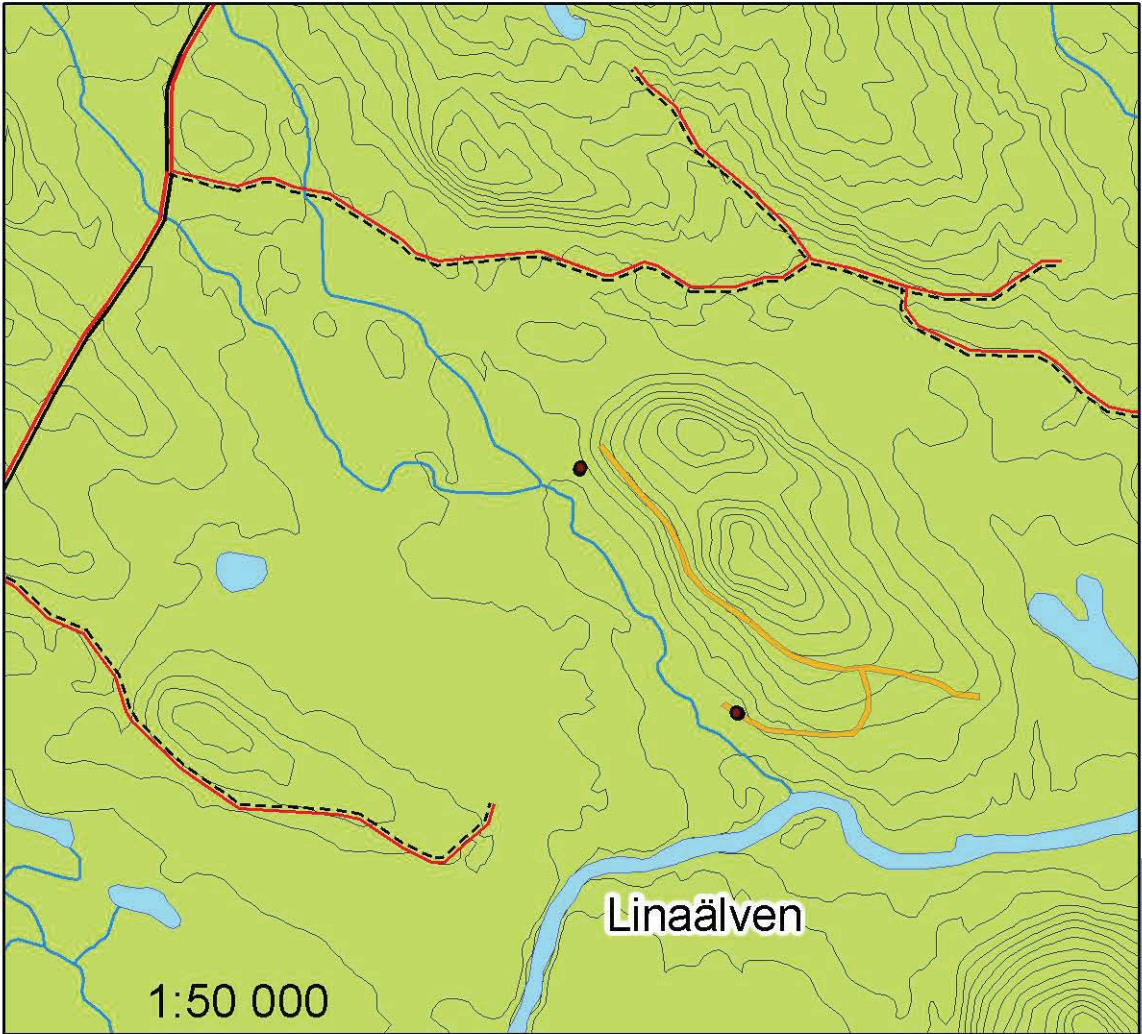
POUTANENVÄGEN

RAHVAARAVÄGEN

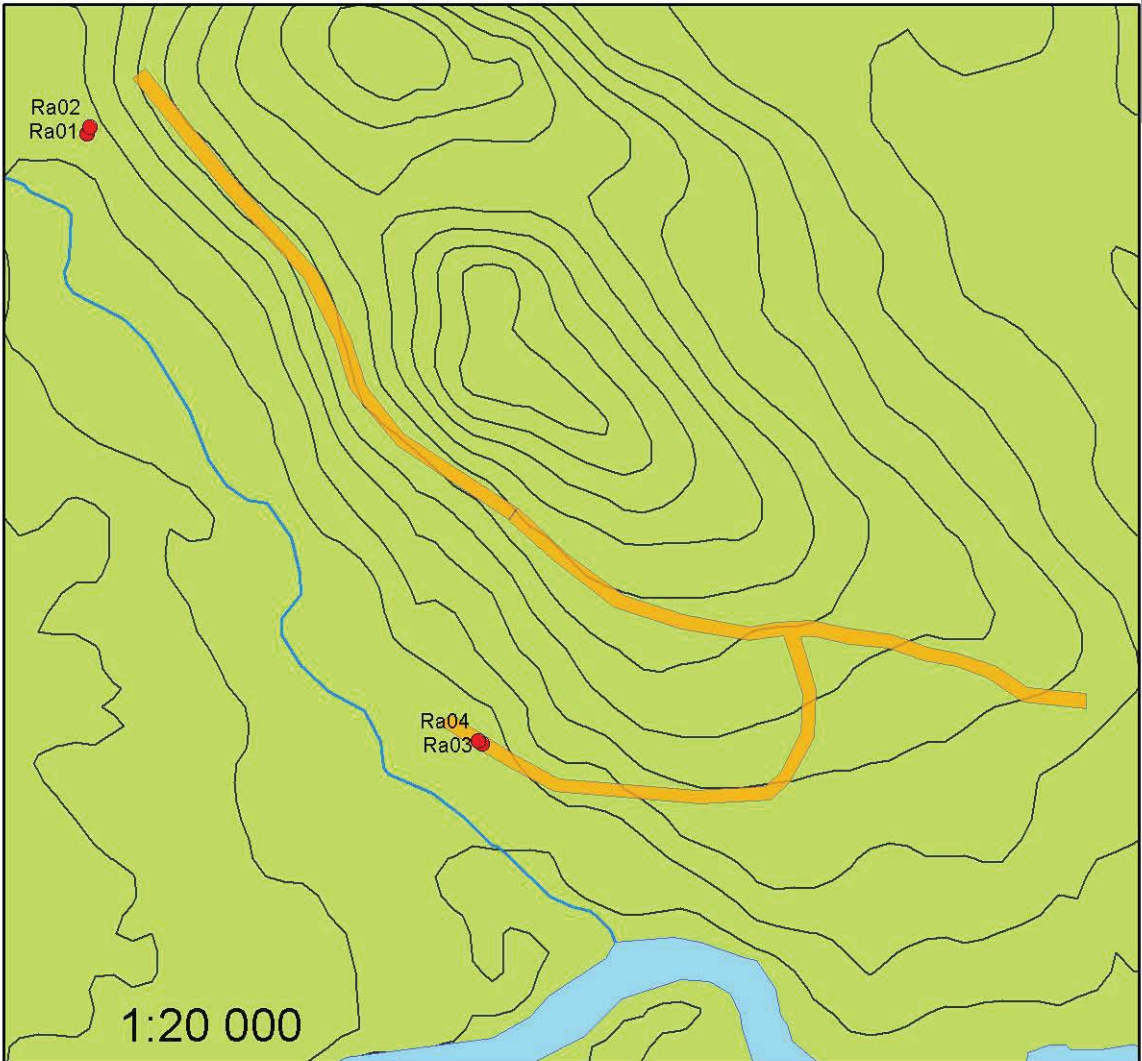
1:100 000

ÖVERSIKTKARTA 28 k





-  Fornlämningar
-  Enskild väg
-  Allmän väg
-  Utredningsområde
-  Vatten
-  Höjdkurvor_ekv10m



1:20 000

Fotolista

Särskild arkeologisk utredning 2007 inför byggande av skogsbilväg, Rahavaara, Lina 3:1, Gällivare sn, Gällivare kn, Lapplands län, Norrbottens län

Acc nr	Motiv	Från	Dat.	Sign.
2007-459:1	R 03	SO	25/7	T-H. Buljo
2007-459:2	R 03 + R 04, landskap	NO	25/7	T-H. Buljo
2007-459:3	R 02 + R 01, miljö, R 02 närmast kameran till höger		25/7	T-H. Buljo
2007-459:4	R 01	NO	25/7	T-H. Buljo
2007-459:5	R 01 + R 02, R 01 närmast kameran	S	25/7	T-H. Buljo
2007-459:6	R 02	S	25/7	T-H. Buljo

Fotografier

Särskild arkeologisk utredning 2007 inför byggande av skogsbilväg, Rahavaara, Lina 3:1, Gällivare sn, Gällivare kn, Lapplands län, Norrbottens län.



Fig. 1. Härd R 03 från SÖ.
© Nbm acc nr 2007-459:1



Fig. 2. Härd R 03 och R 04; läge i terrängen, från NÖ.
© Nbm accnr 2007-459:2



Fig. 3. Härd R 01 och R 02, R 02 närmast kameran till höger.
© Nbm acc nr 2007-459:3



Fig. 4. Härd R 01 från NÖ.
© Nbm acc nr 2007-459:4



Fig. 5. Härd R 01 och R 02 från S, R 01 närmast kameran.
© Nbm acc nr 2007-459:5



Fig. 6. Härd R 02 från S.
© Nbm acc nr 2007-459:6

Lämningslista

Särskild arkeologisk utredning 2007, Rahavaara, Lina 3:1, Gällivare sn, Lappland

Nr	Lämningstyp	Beskrivning	Antikvarisk bedömn.	Åtgärdsförslag
R 01	Härd.	Härd, oval, 1,3x1,2m, NNO-SSV riktn. Bestående av 10 synliga kantstenar, 0,1 - 0,25m och intill 0,15m h. En större sten med rödfärgning, 0,3m st och 0,25m h, ligger 0,3m SSV om härden. Vid sondning framkom härdfyllning och rödbränd jord. Bevuxen med mossa, bärris och väldigt små sälgbuskar. Skogsmark; hedland, stenig mark, ung tallskog. Orientering: I SV sluttning, mot myr och bäck. GPS: 1725082 / 7458966	Fast fornlämning.	Arkeologisk undersökning.
R 02	Härd.	Härd, oval, 1,3x1,2m, Ö-V riktn. Bestående av 6 synliga stenar, 0,1 - 0,2m st och 0,15m h. Härden ses som en övermossad förhöjning i terrängen, synliga stenar främst i SV. Vid sondning framkom härdfyllning. Bevuxen med en tall, 0,13m i diam., väldigt små sälglignande buskar, bärris, mossa. Skogsmark; hedland, stenig mark, ung tallskog. Orientering: 15m N om Ra01, 40m SO om skogsväg. GPS: 1725088 / 7458984	Fast fornlämning.	Arkeologisk undersökning.
R 03	Härd.	Härd, oval, 1,10x0,75m, NV-SO riktn. Bestående av 9 synliga kantstenar, 0,1 - 0,3m st och intill 0,1m h. Vid sondning framkom härdfyllning och ett rejält lager med rödbränd jord. Bevuxen med renlav och bärris. Skogsmark; blockrik moränmark, tallskog, tallhed, torr rished. Orientering: Krön av liten åsrygg med NV-SO sträckn., 25m S om litet vattenhål (kalkälla?). GPS: 1726125 / 7457353	Fast fornlämning.	Arkeologisk undersökning.

R 04	Härd.	<u>Härd</u> , oval, 1,15x0,80m, NO-SV riktn. Helt övermossad, ses som en förhöjning i markytan, tre synliga kantstenar, 0,15 - 0,25m st och 0,13m h. Bevuxen med mossa och bärris. I SV delen växer en tall med diam. 0,18m. Skogsmark; blockrik moränmark, tallskog, tallhed, torr rished. GPS: 1726125 / 7457353 (koord. för Ra03).	Fast fornlämning.	Arkeologisk undersökning.
------	-------	---	-------------------	---------------------------