

---

RAPPORT  
Särskild arkeologisk utredning

Fastigheterna Hakkas 2:28 och 31:1,  
Gällivare socken, Gällivare kommun,  
Lappland, Norrbottens län

# Rapport

Särskild arkeologisk utredning

Norrbottens län

Lappland

Gällivare sn

Gällivare kommun

Fastigheter Hakkas 2:28 och 31:1

## Innehåll

Tekniska uppgifter.....	2
Sammanfattande inledning .....	3
Bakgrund .....	3
Syfte .....	3
Topografi och landskap.....	3
Fornlämningsbild .....	3
Metod .....	3
Utredningsresultat .....	4
Slutsats och åtgärdsförslag .....	4

Bilaga 1 Ortofoto utredningsområde

Bilaga 2 Översiktskarta

Bilaga 3 Ortofoto översikt

Bilaga 4 Fotolista

Bilaga 5 Fotografier

## Tekniska uppgifter

Län: Norrbotten

Landskap: Lappland

Kommun: Gällivare

Socken: Gällivare

Nyregistrerad lämning: H 01 (härd)

Fastighet: Hakkas 2:28 och 31:1

Ek. karta: 27K 8-9 i-j

Länsstyrelsens dnr (beslut): 431-11331-07

Norrbottnens museums dnr: 314-07

Uppdragsgivare/finansiär: LKAB

Typ av uppdrag: Särskild arkeologisk utredning

Fältarbetsledare: Lars Backman

Fältpersonal: John Molin och Anna Månsson

Rapportansvarig: Lars Backman

Rapportförfattare: John Molin

Fältarbetstid: 12h, 2007-09-20

Fyndhantering: —

Rapporttid: 8h

Koordinater områdets SV hörn: 7440320/1742330

Koordinater nyregistrerad lämning H 01: 7440496/1742508

GPS: RT 90 rikets nät; User grid WGS 84

Höjd över havet: 200 – 250m

Undersökt yta: 60 000m<sup>2</sup>

Fynd: —

Foton: Acc nr 2007-457:1 & 2007-457:2

Analyser: —

Datering: Järnålder – nyare tid

Digitala programvaror: MS Office, Adobe Photoshop Elements 4:0 och ArcGis

Dokumentationsmaterial: Originalhandlingar och bilder förvaras i Norrbottens museums arkiv och bildarkiv

## Sammanfattande inledning

Personal vid Norrbottens museum gjorde i september 2007 en särskild arkeologisk utredning på fastigheten Hakkas 2:28 och 31:1, Gällivare sn. Under inventeringsfasen av utredningen, som utfördes den 20:e september, hittades en tidigare oregistrerad fornlämning.

## Bakgrund

Utredningen gjordes på begäran av LKAB, efter beslut av Länsstyrelsen i Norrbottens län (431-11331-07). Anledningen till utredningen var LKAB:s planer på utvidgning av befintlig täkt.

## Syfte

Utredningens syfte var att utreda förekomsten av forn- och kulturlämningar inom det berörda området. Samtliga lämningar skulle registreras och märkas ut.

## Topografi och landskap

Utredningsområdet kännetecknas av ett småkuperat, sandigt isälvslandskap med ett antal mjuka höjdryggar som sträcker sig i NÖ-SV riktning mot ett myrområde i V. Genom denna myr rinner en bäck. I höjdryggarnas förlängning, i området som gränsar till myren, finns ett flertal syd- och västsluttningar samt ett par flacka, närmast platåliknande små ytor. Vegetationen utgörs huvudsakligen av tallhed med en del mossor och bärris.

Stora delar av utredningsområdet är skadat genom täktverksamhet. Det finns många äldre täkter, framför allt i N och NÖ, samt en del mindre gropar på andra håll. Dessutom påträffades 4-5 nygrävda schakt, sannolikt provgropar gjorda för att bedöma sandmaterialets kvalitet. Dessa schakt mätte ca 10x10m och var koncentrerade till områdets N halva. Provschakten hade grävts på höjdryggar, på ytor som mycket väl kunnat hysa lämningar som till exempel härdar.

## Fornlämningssbild

Varken Fornminnesinventeringen eller Skog och historia har berört utredningsområdet, och de enda kända lämningarna i närområdet är ett antal milstenar längs E 10:an, varav den närmaste är Raä 164.

## Metod

Uppdraget utfördes enligt utredningsplanen. I etapp 1 genomfördes hela utredningsområdet okulärt och med hjälp av jordsond. Under detta moment hittades en fast fornlämning, vilken beskrevs enligt Riksantikvarieämbetets riktlinjer, fotograferades digitalt och inmättes med GPS. Fornlämningen märktes även ut med fornlämningsband.

Under etapp 2 grävdes sammanlagt 15 provrutor i de svaga sluttningarna och på de flacka partierna i områdets V del, mellan höjdryggarna och myren. Det var på dessa ytor som förekomsten av förhistoriska boplatser bedömdes vara mest sannolik. Rutorna gjordes 0,5x0,5m stora och grävdes med skärslev och gotlandshacka till ett djup av ca 0,1m. Dessa provrutor gav emellertid inga indikationer på mänsklig aktivitet.

## Utredningsresultat

Vid utredningen hittades en ny fornlämning i områdets östra kant, en härd som fick benämningen H 01. Härden är oval, mäter 0,9x0,7m (N-S) och är intill 0,03m hög. 5 kantstenar, 0,06-0,19m stora, är synliga i markytan (se även lämningslista nedan). Härden är belägen på en låg höjd, där skogen består av tall med inslag av gran och björk.

Nr	Lämning	Beskrivning	Antikv. Bedömn.	Åtgärdsförslag
H01	Härd	Härd, 0,9x0,7m (N-S). Bestående av fem synliga kantstenar, 0,06-0,19mst och intill 0,03mh. Östra kanten saknar kantstenar. Vid sondning framkom kol och rödbränd jord. Bevuxen med bärris och mossa. GPS: 7440496/1742508	Fast fornlämning	Undersökning

## Slutsats och åtgärdsförslag

Resultatet av föreliggande utredning ligger väl i linje med vad som tidigare hittats i liknande miljöer tex vid utredningarna kring Ajtik och Lina-älven (tex Lindgren & Smeds 2007 och Molin & Backman 2008). Området har utnyttjats och nyttjas alltjämt för renskötsel. Då den påträffade härden inte är undersökt är det vanskligt att föra något mer utförligt resonemang kring dateringar, ekonomi och liknande. Tidigare undersökningar har visat att härdar daterats till järnålder och framåt och att de hör till en ekonomi i varierande grad baserad på ren (Hedman 2003). Det är rimligt att anta att även den påträffade härden hör till samma ekonomi och med en liknande tidsställning. En undersökning av härden skulle kunna hjälpa till att ge svar på inlandets resursutnyttjande och den samiska kulturens differensiering, något som också efterfrågas i *Arkeologi i Norrbotten*. Denna typ av småkuperade isälvslandskap har en

hög kunskaps potential. De har visat sig kunna innehålla lämningar från i princip alla perioder och ekonomier i den Norrbottniska historien.

Härden H 01 ligger inom det planerade exploateringsområdet och kommer sannolikt att beröras av tåkten. Vid eventuell exploatering föreslås därför att härden och dess närområde blir föremål för en arkeologisk slutundersökning. En säker datering av härden skulle göra det möjligt att diskutera dess plats i mönstret för renskötselns nyttjande av landskapet. En större yta kring härden bör även undersökas med metalldetektor för att eventuellt kunna spåra fler aktiviteter som kan knytas till denna bosättning.

Luleå 2008-01-14

Norrbottnens museum

BAAS

John Molin

Arkeolog

Lars Backman

Arkeolog

## Referenser

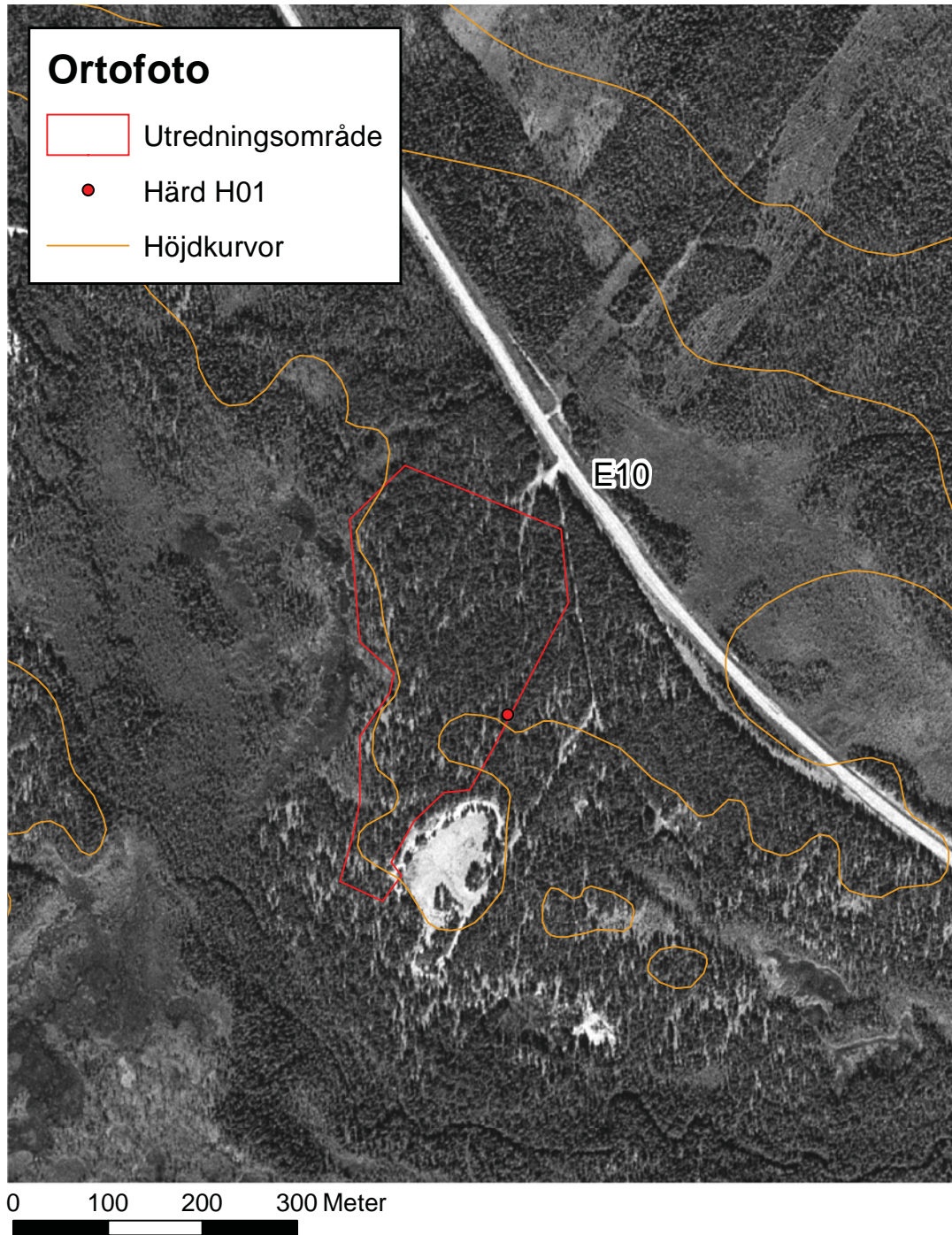
*Arkeologi i Norrbotten - en forskningsöversikt*. 1998. Länsstyrelsen i Norrbottens län. Rapportserie 14/1998. Luleå.

Hedman, Sven-Donald. 2003. *Boplatser och Offerplatser. Ekonomisk strategi och boplatzmönster bland skogssamer 700-1600 AD*. Studia Archaeologica Universitatis Umeniesis 17. Umeå.

Lindgren, Åsa & Smeds, Ronny. 2007. *Rapport. Utvidning av gruva i Aitik. Arkeologisk utredning etapp 1, 2006. Gällivare sn, Gällivare kommun, Lappland, Norrbottens län*. Norrbottens museum. Dnr 506-2005 och 391-2006. Luleå.

Molin, John & Backman, Lars. 2008. *Rapport. Särskild arkeologisk utredning. Rahavaara, fastigheten Lina3:1. Gällivare sn, Gällivare kommun. Lappland, Norrbottens län*. Norrbottens museum. Dnr 336-2007. Luleå.

Skala  $\approx$  1: 7000




Skala  $\approx 1:65\ 000$ . Utredningsområdet beläget strax söder om väg E10 mot Gällivare






Skala  $\approx 1:31\ 250$ . Utredningsområdet beläget strax söder om väg E10 mot Gällivare

### Ortofoto översikt

 Utredningsområde



0 500 1 000 1 500 2 000 Meter

A horizontal scale bar with tick marks at 0, 500, 1 000, 1 500, and 2 000 meters.

**Fotolista**

Arkeologisk utredning 2007, Hakkas 2:28 och 31:1  
Gällivare sn, Gällivare kn, Lapplands landskap, Norrbottens län

Kamera: Olympus C-7070

<b>Acc nr</b>	<b>Motiv</b>	<b>Från</b>	<b>Dat.</b>	<b>Sign.</b>
2007-457:1	Härd H01, närbild	V	070920	A.Månsson
2007-457:2	Härd H01, miljöbild	V	070920	A.Månsson

**Fotografier**

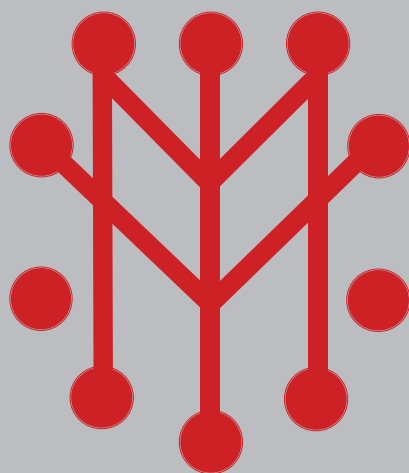
Arkeologisk utredning 2007; Hakkas 2:28 och 31:1, Gällivare sn, Gällivare kn, Lapplands landskap, Norrbottens län.



Fig. 1. Hård H 01, närbild, fotograferad från V.  
© Nbm Acc nr 2007-457:1



Fig. 2. Hård H 01, närmiljö, fotograferad från V.  
© Nbm Acc nr 2007-457:2



**Norrbottnens museum**  
**Box 266, Storgatan 2, 971 08 Luleå**  
**Telefon 0920-24 35 02**  
**Fax 0920-24 35 60**  
**[norrbottnens.museum@nll.se](mailto:norrbottnens.museum@nll.se)**  
**[www.norrbottnensmuseum.se](http://www.norrbottnensmuseum.se)**