

Rapport 2009:3

ARKEOLOGISK UTREDNING

HORTLAX 44:1

Raä 363, Bytomt/Gårdstomt på fastighet Hortlax 44:1,
Hortlax socken, Piteå kommun. Västerbottens landskap,
Norrbottens län



Norrbottens museum

Nils Johansson
Mirjam Jonsson

Dnr 2007_0289
Lst dnr 431-7672-07



Norrbottens
museum

RAPPORT

Arkeologisk utredning

RAÄ 363:1

Hortlax 44:1

Hortlax socken

Piteå kommun

Vb, Norrbottens län

Innehållsförteckning

RAPPORT	1
Tekniska uppgifter	2
Sammanfattande inledning	3
Resultat i korthet	3
Syfte	3
Topografi och naturlandskap	3
Utredningsområdet	3
Historik och fornlämningsmiljö	3
Tidigare undersökningar	4
Avvikelser från arbetsplanen	4
Arbetsbeskrivning	4
Resultat	5
Tolkning	8
Bilagor	10
Referenser	10

Tekniska uppgifter

Län:	Norrbottn
Landskap:	Västerbottn
Kommun:	Piteå
Socken:	Hortlax
Fornlämning nr:	Raä 363:1
Fornlämning typ:	Bytomt/Gårdstomt
Fastighet:	Hortlax 44:1
Ek. karta:	24L 0c Hortlax (241 02)
Länsstyrelsens (beslut) dnr:	431-7672-07
Norrbottns museum dnr:	289-2007
Uppdragsgivare/finansier:	Piteå kommun
Typ av uppdrag:	Arkeologisk utredning
Fältarbetsledare:	Mirjam Jonsson
Fältpersonal:	Mirjam Jonsson, Frida Palmbo
Rapportansvarig:	Mirjam Jonsson
Rapportförfattare:	Mirjam Jonsson, Nils Harnesk
Underkonsulter:	-
Fältarbetstid:	7 timmar x två personer. 2007-07-02
Rapporttid:	16 timmar (enl k-beräkn endast 8 tim)
Fyndhantering:	-
Koordinater:	Utredningsområdet: X7253261,36 / Y1761308,14 (V hörnet), X7253299,24 / Y1761395,26 (Ö hörnet)
Inmätningar:	Koord.system: RT90 2,5 gon V Höjd-system: RH70 Mätinstrument: Trimble R8 GNSS Nätverks RTK via Swepos (inmätare Meced)
Höjd över havet:	ca10 m ö h
Undersökt yta:	ca 3000 m ² , schaktad yta ca 216 m ² (varav ca 4 m ² hamnade utanför undersökningsområdet)
Analys:	-
Datering:	1800-1900-tal (utifrån fynd och fyllnadsmaterial)
Fynd:	Ingå fynd tillvaratogs
Foto:	Digitala, Acc.nr 2009:10:01-12 (i rapporten och bilaga 4)
Ritningar:	-
Dokumentationsmaterial:	Samtliga originalhandlingar, i det här fallet anteckningar och digitala fotografier, förvaras i Norrbottens museums arkiv.
Digital programvara:	Microsoft Office (XP), ArcView 9.2, PhotoShop Elements 4
Förvaring av material:	Norrbottns museums arkiv och samlingar

Foto på framsida: Schakt VI, södra platån samt grävmaskin, acc nr 2009:10:11 (bilaga 4). Fotograf Frida Palmbo © Norrbottens museum

Sammanfattande inledning

Efter beslut från Länsstyrelsen (Lst dnr 431-7672-07) utförde Norrbottens museum en arkeologisk utredning 2007-07-02 inom Raä 363 på fastigheten Hortlax 44:1, Hortlax socken. Utredningen föranleddes av att Piteå kommun planerade utstyckning och försäljning av fastigheten inför exploatering. På fastigheten finns en gårdstomt registrerad, Raä 363:1. För att ta reda på om kulturlager eller konstruktioner från gårdstomten skulle komma att beröras av exploateringen beslutade Länsstyrelsen att en arkeologisk utredning skulle utföras. Utredningen utfördes av Mirjam Jonsson (projektledare) och Frida Palmbo.

Resultat i korthet

Recenta fyllnadsmassor och omrörda kulturlager påträffades i utredningsschakten. I schakt V påträffades en syllstensrad som troligtvis tillhört en skolbyggnad som stått på platsen. Enligt lokalbefolkningen rör det sig om en byggnad från 1800-1900-tal. Den troliga dateringen på fyllnadslagren, de omrörda kulturlagren och syllstensraden bedöms vara 1800-tal – nutid.

Syfte

Syftet med utredningen var att utreda förekomst av intakta kulturlager inom det angivna området.

Topografi och naturlandskap

Utredningsområdet ligger i Sörby, Hortlax (bilaga 1) och marken domineras av morän. Området utgörs av bebyggd tomtmark med bl.a. äldre Norrbottensgårdar.

Utredningsområdet

Utredningsområdets storlek uppgår till ca 3 000 m² och ligger ca 10 m.ö.h. Området utgjordes vid utredningstillfället av en obebyggd yta omgärdad av bebyggelse (bilaga 2). Terrängen inom utredningsområdet sluttar neråt från S till N och utgjordes vid utredningstillfället av tre terrasser, varav den N och S bestod av ängsmark medan mellanterrassen dominerades av en grusplan som tidigare använts som hockeyrink. Området kan i nuläget ha exploaterats och ändrat utseende.

Historik och fornlämningsmiljö

Kjell Lundholm berättar att den äldsta kända omnämningen av Hortlax, eller *Hörtelax/Hortelax*, står att finna i ett dokument från 1505. Dokumentet skildrar beslut i en tvist i Luleå socken och omnämner synemän från olika byar i Piteå- och Kalix socken, däribland Hortlax. I Gustav Vasas jordebok från 1543 ska Hortlax ha bebotts av 15 bönder (*Hortlax vår bygd* 1986: 20).

Enligt lokalbefolkningen ska det ha legat en skola på den S platån, dvs. den högsta, inom utredningsområdet. Skolbyggnaden syns på Ekonomiska kartan från 1947 (Lantmäteriets Historiska kartor, Hortlax J133-24L 0c 49). Skolan stod färdig 1892 och kom senare att

kallas Sörbyskolan. Skolan genomgick en större ombyggnation 1934 (*Hortlax vår bygd* 1986: 71). Enligt muntlig uppgift från Tore Häggbom på Fastighets och servicekontoret på Piteå kommun, revs skolbyggnaden under 1980-talet. Enligt honom hade byggnaden eventuellt en källare.

Raä 363:1 har beteckningen bytomt/gårdstomt. Arkivstudier för området har gjorts i FMIS Fornsök samt *Geometriska jordeboken* från 1643 i Lantmäteriets Historiska kartor. Enligt FMIS inventerades kartbladet 24L 0c Hortlax (241 02) vid Riksantikvarieämbetets fornminnesinventering 1987. Vid inventeringen påträffades bl.a. två eldslagningsflintor samt kritpipsfragment inom det område som fick benämningen Raä 363:1, bytomt/gårdstomt (bilaga 2). Enligt *Geometriska jordeboken* från 1643 ska det ha legat sju gårdstomter inom området som utgör Raä 363:1.

Vid Fornminnesinventeringen 1987 påträffades/besiktades ytterliga ett antal lämningar i närområdet kring den aktuella Raä 363:1 (bilaga 2):

Raä 364:1 som ligger ca 230 m N om den aktuella lämningen utgörs av bytomt/gårdstomt där enligt jordeboken 5 gårdar ska ha legat. Vid inventeringen påträffades enstaka husgrunder.

Raä 369:1 som ligger ca 539 m NÖ om den aktuella lämningen utgörs av bytomt/gårdstomt där enligt jordeboken 2 gårdar ska ha legat. Vid inventeringen påträffades fragment av kritpipor och fönsterglas.

Raä 369:2 som ligger ca 570 m ÖNÖ om den aktuella lämningen utgörs av bytomt/gårdstomt där enligt jordeboken en gård ska ha legat. Inga fynd gjordes vid inventeringstillfället.

Raä 374:1 som ligger ca 100 m V om den aktuella lämningen utgörs av tjärdal/tjärgrop. Vid inventeringstillfället observerades rikligt med tjärslag och kol på platsen.

Raä 375:1 som ligger ca 425 m NÖ om den aktuella lämningen utgörs av tjärdal/tjärgrop. Vid inventeringstillfället observerades rikligt med tjärslag och kol på platsen.

Aktuellt kartblad inventerades till stora delar 1987 under fornminnesinventeringen. Jordeboken från 1643 lämnar uppgifter om att det inom det aktuella utredningsområdet finns flera äldre gårdstomter, dessa blev inregistrerade som RAÄ 363:1. I intilliggande åkermark påträffades under inventeringen ett kritpipsfragment och två eldslagningsflintor. I närområdet finns även fler inregistrerade gårdstomter samt ett flertal tjärnilor (bilaga 2).

Tidigare undersökningar

Fornminnesinventeringen 1987, i övrigt inga undersökningar på platsen.

Avvikelser från arbetsplanen

Vid maskinschaktningen sträckte sig den NV änden av schakt 1 (bilaga 3) ca 2 m utanför det utredningsområde som Länsstyrelsen bestämt. Denna avvikelse från arbetsplanen kan antingen bero på att utsättningen av området inte överensstämde med Länsstyrelsens eller en missbedömning i fält vid grävning av schaktet. Avvikelsen upptäcktes först när inmättningsdata bearbetades i samband med rapportskrivningen. De extra 2 m som grävdes bedöms inte ha påverkat fältarbetstiden nämnvärt.

Arbetsbeskrivning

Den arkeologiska utredningen samt rapporten föregicks av arkivstudier och studier av historiska kartor. Arkiven som användes var FMIS fornsök och Lantmäteriets historiska kartor. Den arkeologiska utredningen utfördes enligt Länsstyrelsens rekommendationer genom studier av kartor samt historiska kartor, maskingrävning och schaktkontroll.

Marken återställdes efter schaktning. Totalt så lades det ut 6 schakt under fältarbetet. Grävmaskinist (BDX) och inmätningkonsult (Mecad) anlätades av Piteå kommun. Efter avslutat fältarbete tillhandahöll Mecad mätdata i form av shaper.

Utredningsområdet (UO) som i förväg hade markerats med käppar i fält var ca 75x50 m i N-S riktning och delades under utredningen in i tre delar. Indelningen baserades på tre naturliga platåer i UO som benämndes den norra, mellersta samt södra platån. Schakten lades i NV-SÖ riktning (bilaga 3) och placerades efter terrängens utseende, följaktligen på de plana ytorna på platåerna och inte på sluttningarna emellan dessa. Schakten drogs med maskin för att identifiera eventuella kulturlager och/eller konstruktioner.

Arkeologerna övervakade schaktningarna och rensade ytorna med hjälp av fyllhammare och skärsliv. Grävmaskinisten lade igen schakten efter dokumentationen samt inmätningarna.

Dokumentation skedde genom fotografering och inmätning av schakten och syllstensraden. Inmätningarna genomfördes av Mecad. Fotografering av utredningsområdet gjordes även innan utredningen påbörjades.

Resultat

Ritning över schakten finns i bilaga 3. Lagerbeskrivningarna utförs från det översta lagret och neråt med undantag från schakt III och VI där innehållet beskrivs i sin helhet pga. av det relativt homogena innehållet.

Schakt I – Norra platån

Längd: ca 27 m

Bredd: 1,5-2 m

Djup: ca 0,6-0,8 m

Kommentar: Av misstag grävdes schaktet ca 2 m för långt (utanför utredningsområdet som Länsstyrelsen beslutat) mot NV (se bilaga 3).

Lagerbeskrivning:

- Matjordslager, ca 0,2 m tjockt.
- Brunsvart omrört kulturlager, 0,1-0,4 m tjockt. Lagret innehöll stora benfragment, skärvor av ofärgat glas samt stenar (ca 0,3 m stora) och ett antal stenblock (ca 0,5-1 m stora).
- Orörd sand nåddes på ett djup av ca 0,6 m.

Datering: Recent

Schakt II – Mellersta platån (sand/grusplanen)

Längd: ca 24 m

Bredd: 2 m

Djup: ca 0,6-1,4 m

Lagerbeskrivning:

- Recent/modern fyllnadsmassa i form av gråbeige sand, ca 0,5 m tjockt.

- Brunsvart omrört kulturlager, ca 0,5-1 m tjockt. Lagret hade inslag av tegel och stenar (ca 0,3 m stora).
- Orörd sand nåddes på ett djup av 1-1,4 m.

Datering: Recent

Grävt till ca 0,6-1,4 m djup under marknivå, ca 24 meter långt och 2 meter brett. Översta lagret (ca 0,5 m tjockt) bestod av recent/modern fyllnadsmassa. Förslagsvis har fyllnadsmassan tillkommit under anläggandet av sand/grusplanen (hockeyrinken). Lagret är gråbeige till färgen. Under detta lager var ett brunsvart omrört k-lager (0,5-1 m tjockt) med inslag av tegel. Den recenta fyllningen och kulturlagret löpte längs med hela schaktet. Schaktet innehöll väldigt mycket sten, de flesta ca 0,3 m stora. Steril mark i form av orörd sand nåddes på ett djup av 1 -1,4 meter.

Schakt III – Mellersta platån (sand/grusplanen)

Längd: ca 23,5 m

Bredd: 2 m

Djup: ca 0,7-0,9 m

Lagerbeskrivning:

I princip hela schaktets längd och djup innehöll recenta fyllnadsmassor, liknande det översta lagret i schakt II. I schaktets Ö del framkom däremot fläckar av brunsvart jord med inslag av tegel. Orörd sand nåddes på ett djup av 0,7-0,9 m.

Datering: Recent

Grävt till ca 0,7-0,9 m djup under marknivå, ca 23,5 meter långt och 2 meter brett. I princip hela schaktets längd och djup innehöll recenta fyllnadsmassor, möjligtvis från anläggandet av sand/grusplanen (hockeyrinken). I östra delen av schaktet framkom däremot fläckvis brunsvart kulturlager med inslag av tegel. Orörd sand nåddes på ett djup av 0,7-0,9 meter.

Schakt IV – Södra platån

Längd: ca 14,5 m

Bredd: 2 m

Djup: ca 0,7-1 m

Lagerbeskrivning:

- Sandlager (påfört), ca 0,4 m tjockt.
- Brunsvart omrört kulturlager, ca 0,2-0,4 m tjockt. Lagret hade inslag av tegel.
- Orörd sand nåddes på ett djup av ca 0,6-1 m.

Datering: Recent

Grävt ca 0,7-1 m djup under marknivå, ca 14,5 meter långt och 2 meter brett. Från marknivå ned till 0,4 meters djup fanns ett lager med påförd sand. Ca 0,4 m ner var ett omrört brunsvart kulturlager med inslag av tegel. Lagret var ca 0,2-0,4 m tjockt. Under detta påträffades orörd sand ca 0,6-1 meter ned.

Schakt V – Södra platån

Längd: ca 7,5 m

Bredd: 2 m

Djup: 0,2-1,1 m

Kommentar: I schaktets SÖ halva grävdes schaktet endast till djupet av 0,2 m eftersom där påträffades syllstenar (se bilaga 3). Resten av schaktet grävdes ner till orörd sand som påträffades på ett djup av 1,1 m.

Lagerbeskrivning:

- Gruslager (påfört), 0,2 m tjockt.
- Mörkbrunt kulturlager i SÖ halvan av schaktet, innehållande stora tegelstycken samt syllstenar. I resten av schaktet mot NV var recenta fyllnadsmassor, ca 0,9 m tjockt.
- Orörd sand nåddes på ett djup av ca 1,1 m i schaktets NV del. Den SÖ delen grävdes ej till orörd mark eftersom kulturlager med syllstenar påträffades där.

Datering: Recent

Grävt till 0,2 meters djup vid syllstenarna och i övriga schaktet nedtaget till 1,10 meter under marknivå. Schaktet var ca 7,5 långt och 2 meter brett. Direkt under växtlagret var ett 0,2 meter tjockt påfört gruslager. Under detta var i Ö änden av schaktet ett mörkbrunt kulturlager innehållande ett 5-tal stora tegelstycken. I detta lager framkom syllstenar/husgrund. Enligt mannen som ska köpa marken, låg här tidigare en gammal skolbyggnad. Syllstenarna rensades fram, fotades och mättes in av Mecad. Därefter togs övriga delar av schaktet ned till orörd mark i form av sand på ca 1,10 meters djup. Förutom kulturlagret som syllstenarna hittades i så bestod övriga delar av schaktet och lagerföljderna av recenta fyllnadsmassor.



Syllstensrad i schakt V, acc.nr 2009:10:12 (bilaga 4). Fotograf Frida Palmbo. © Norrbottens museum

Schakt VI – Södra platån

Längd: ca 6 m

Bredd: 2 m

Djup: 0,4-0,8 m

Lagerbeskrivning:

Schaktet innehöll enbart recenta fyllningsmassor i form av sand och sten. Orörd sand påträffades på ett djup av 0,4-0,8 m.

Datering: Recent

Grävt 0,4-0,8 m djup under marknivå, ca 6 meter långt och 2 meter brett. Innehöll recenta fyllningsmassor i form av sand och sten. I detta schakt uppträdde orörd mark i form av sand på 0,4-0,8 meters djup.

Tolkning

Schakt I – Norra platån

Det översta lagret i schaktet bestod av matjord som kan indikera spår av modern odling eller resultat efter naturlig nedbrytning av organiskt material från markväxter i form av ängsväxtlighet. Det underliggande omrörda kulturlagret innehöll sten, glasbitar och ben. Benen kommer från djur och är troligtvis slaktavfall. Det omrörda kulturlagret i sin helhet, utgörs mest troligt ett raseringslager som antingen naturligt eroderat ner från de högre platåerna eller utplanerats avsiktligt i syfte att jämna ut marken. Raseringsmassorna kan möjligtvis komma från området kring någon byggnad i närheten, förslagsvis från skolan som tidigare legat på den S platån, dvs på utredningsområdets högsta punkt.

Schakt II – Mellersta platån (sand/grusplanen)

Det översta lagret i schaktet bestod av recent/modern fyllnadsmassa i form av gråbeige sand. Detta lager är mest troligt resultatet av utfyllnad vid anläggandet av grusplanen (hockeyrinken). Under detta lager fanns ett omrört kulturlager med inslag av tegel och stenar. Detta lager utgör troligtvis, liksom i schakt I, ett eroderat eller påfört lager med material från omgivningen. Även här kan det vara troligt att massorna härrör från rivning av skolbyggnaden på den översta platån.

Schakt III – Norra platån

Till skillnad från schakt I och II, uppvisade schakt III relativt homogen fyllning. Nästan uteslutande rörde det sig om recenta fyllningsmassor som kan vara tecken på utfyllning vid anläggandet av grusplanen (hockeyrinken). I Ö delen av schaktet framkom däremot fläckar med utseende och innehåll som påminner om de omrörda kulturlagren i schakt II. Troligtvis har här funnits ett omrört kulturlager men detta kan delvis ha blivit genomgrävt vid anläggandet av grusplanen, vilket resulterat i lagret endast återstår som fläckar.

Schakt IV – Södra platån

Det översta lagret i schaktet bestod av sand som kan ha påförts medvetet eller avsatts naturligt. Under sanden fanns ett omrört kulturlager med inslag av tegel, liknade det i schakt II. Eftersom lagret finns på samma platå som de tidigare skolbyggnaden, kan man utgå ifrån att det rör sig om ett raseringslager efter rivningen av densamma.

Schakt V – Södra platån

Det översta lagret i hela schaktlängden, bestod av ett gruslager som kan vara medvetet påfört eller naturligt avsatt. Förslagsvis kan lagret innehålla material från den närliggande asfalterade vägen, t.ex. från vägfyllningen eller rester från sandning/grusning av vägen vintertid. Under gruset i schaktets SÖ halva påträffades ett kulturlager innehållande tegelstycken och syllstenar. Huruvida syllstenarna låg *in situ* eller inte var svårt att avgöra. Eftersom det enligt utsago ska ha legat en skola på platsen, härrör kulturlagret sannolikt från denna. Inget kulturlager kunde observeras i den NV halvan av schaktet, utan här bestod lagret under gruset enbart av recenta fyllnadsmassor. Kulturlagret verkar alltså vara "avgrävt" eftersom det slutar tvärt. Sannolikt har man utfört markarbeten och sedan fyllt ytan NV om kulturlagret med fyllnadsmassor. Enligt Tore Häggbom ska skolan ha haft en källare, vilket kan förklara de tjocka fyllnadsmassorna invid kulturlagret. Man har troligtvis fyllt igen källaren efter att byggnaden rivits.

Utredningsområdet

Grusplanen/hockeyrinken ska enligt Tore vara samtida med skolan, vilket innebär att de omrörda kulturlagren under grusplanens fyllnadslager kan vara äldre än skolan. Kulturlagrens karaktär påvisar ändå att det rör sig om raseringslager eller rester från byggnader/aktiviteter i området. Det kan alltså röra sig om spår efter äldre bebyggelse i området, men som eroderat nerför slutningen eller medvetet utplanerats. Det är alltså svårt att säga varifrån kulturmassorna kommer.

Kulturlagren som påträffades i schakten var mycket omrörda och dess innehåll tyder på att lagren troligtvis inte är speciellt gamla, ca 1800-1900-tal. Syllstensraden verkar ha tillhört en gammal skola (1800-1900-tal) som legat på den översta platån. Detta enligt utsago av lokalbefolkningen. Syllstenarna låg dessutom mycket ytligt, under ett påfört gruslager direkt under växtlagret. Även detta kan tyda på att det rör sig om en byggnad som inte är äldre än 1800-1900-tal. De recenta fyllnadsmassorna i schakten såsom de omrörda kulturlagren, utgör troligtvis planeringslager som syftat på att jämna ut marken i området t.ex. inför anläggande av byggnad (skolan) och hockeyrinken. I de upptagna schakten förekommer alltså inga spår efter gårdstomter som nämns i beskrivningen för RAÄ 363:1.

Luleå 2011-03-10

Nils Harnesk, rapportförfattare

Bilagor

1. Sverigekarta och utsnitt från Röda kartan
2. Utredningsområdet och närliggandet lämningar
3. Schaktöversikt
4. Fotolista

Referenser

Litteratur

Hortlax vår bygd 1986. Hortlax vår bygd. Publikation av resultatet från studiecirkeln 'På jakt efter en hembygd'. Luleå 1986.

Övriga arkiv

Sökning Hortlax 363:1 i Riksantivarieämbetets webbaserade söktjänst FMIS Fornsök

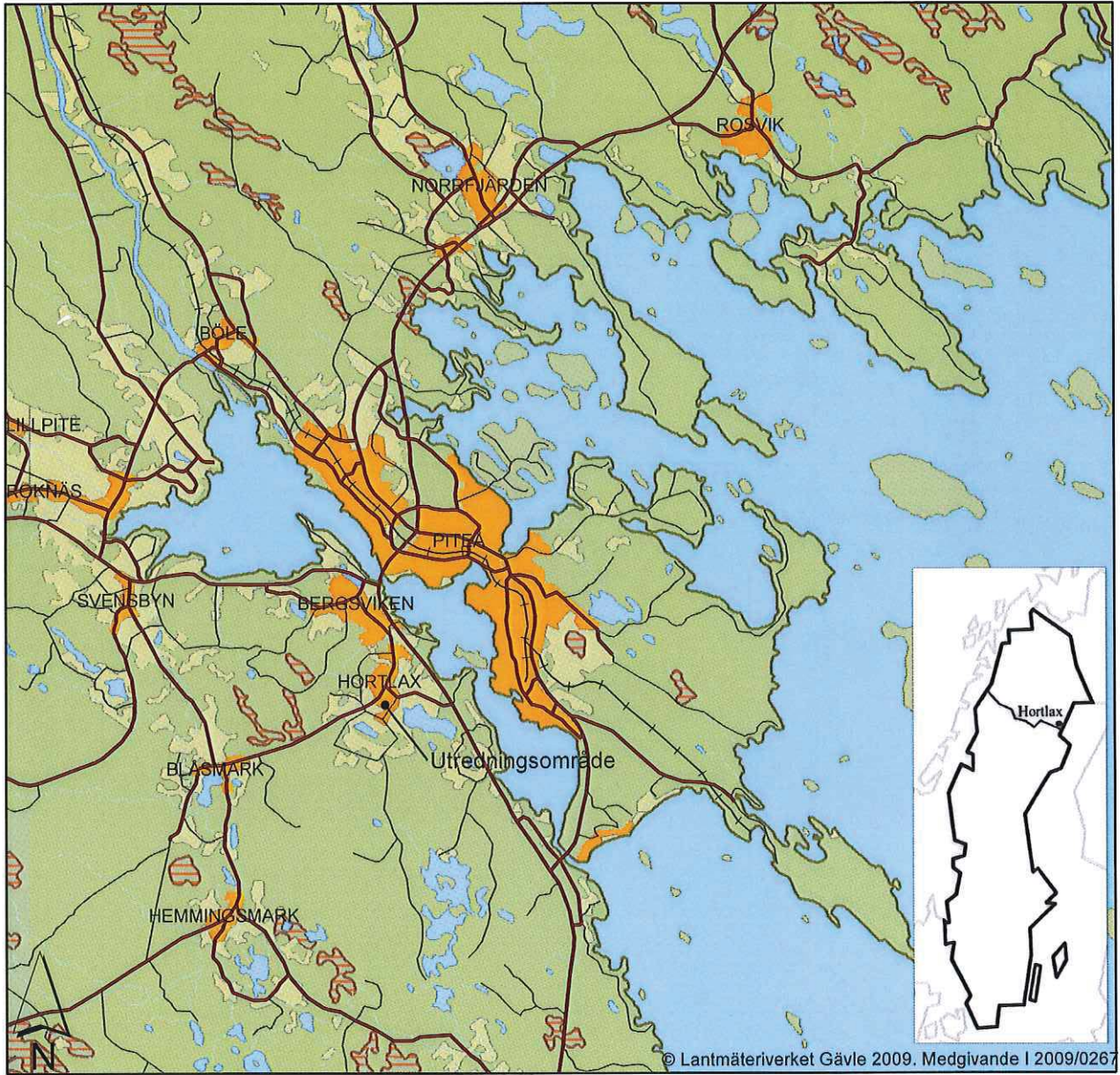
Geometriska jordeboken 1643, Lantmäteriets webbaserade söktjänst Historiska kartor

Ekonomiska kartan 1947 (Hortlax J133-24L 0c49), Lantmäteriets webbaserade söktjänst Historiska kartor

Muntliga uppgifter

Muntl. Tore Häggbom. Muntliga uppgifter om skolbyggnaden på fastighet Hortlax 44:1. Tore Häggbom, Fastighets och servicekontoret, Piteå kommun. Uppgifter lämnade den 30 mars och ??? 2009.

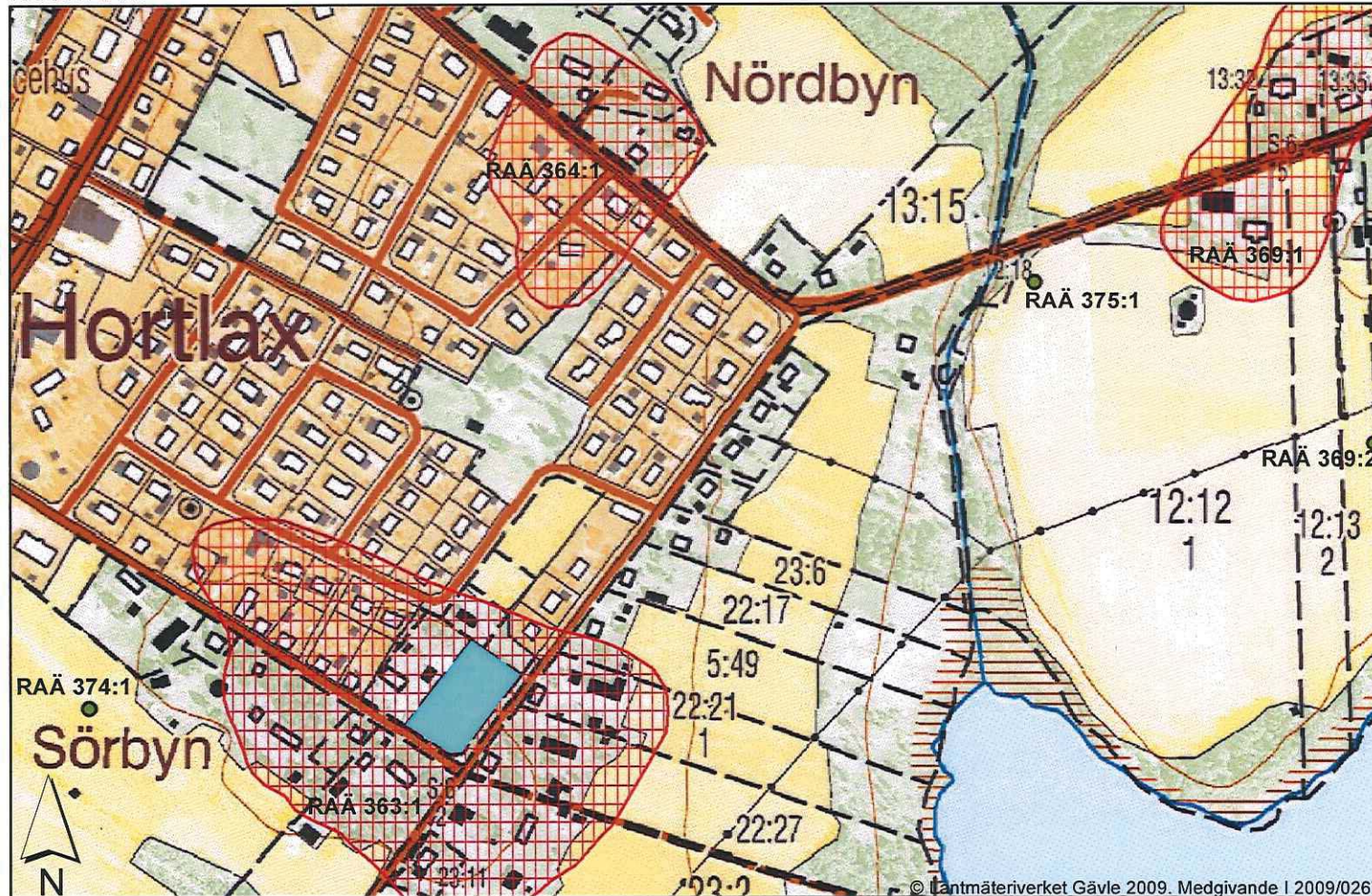
Hortlax - utredningsområde



1:200 000

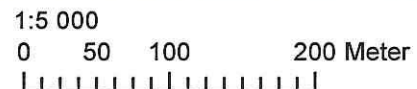
0 5 10 Kilometer

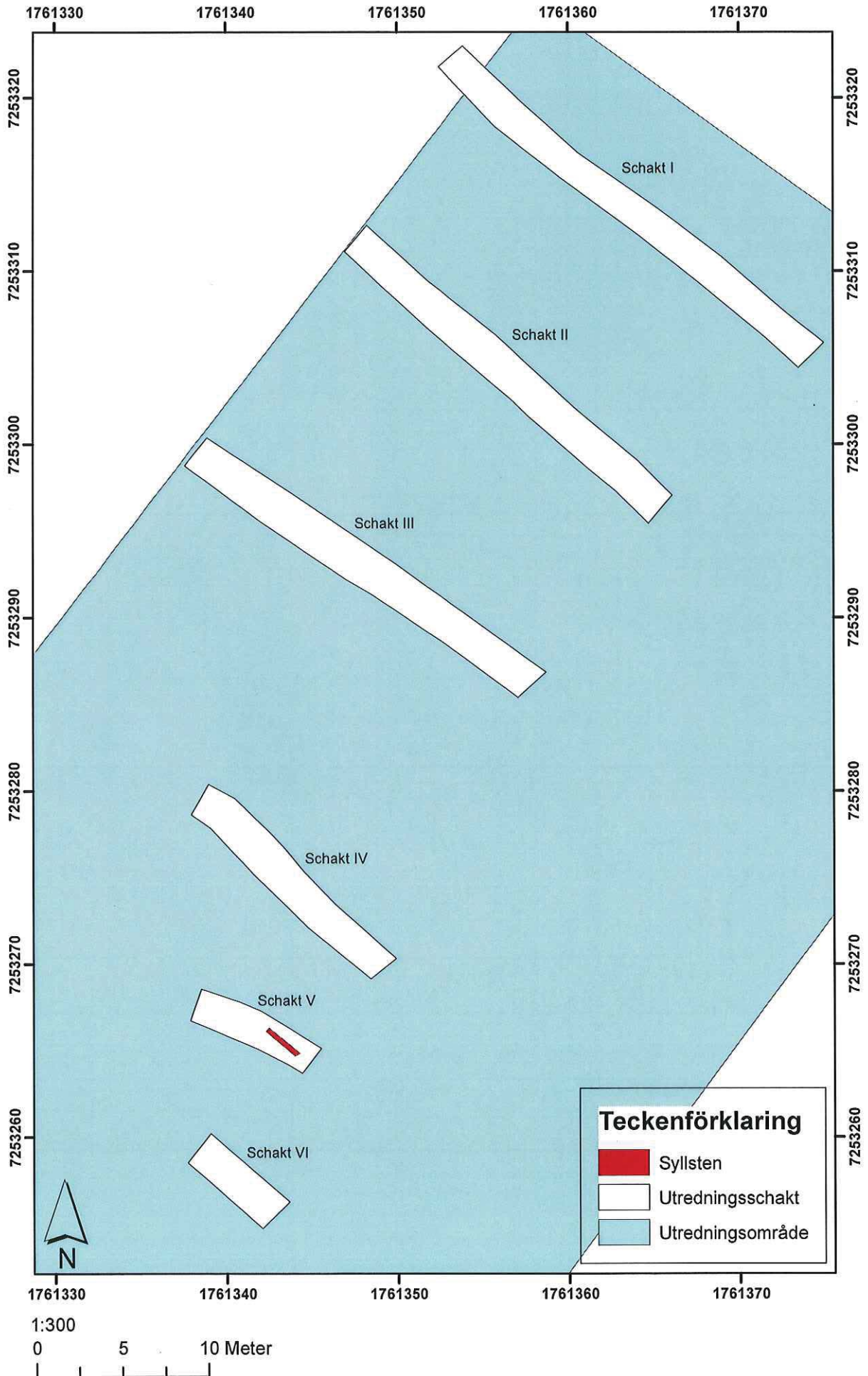
HORTLAX



Teckenförklaring

- Utredningsområdet
- Lämning Punkt
- Lämning Yta



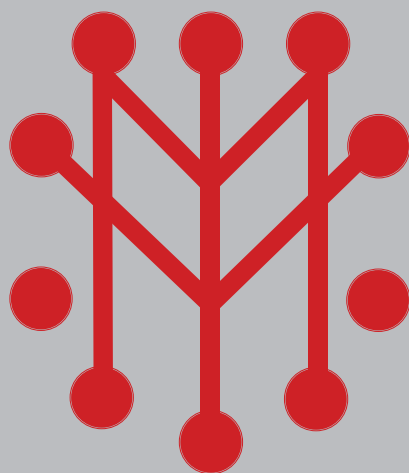


Fotolista

Arkeologisk utredning i form av schaktkontroll. Hortlax 44:1, Hortlax sn, Piteå kn, Västerbotiens landskap, Norrbottens län

Foton med fetmarkerat **acc nr** förekommer i rapporten.

Acc nr	Motiv & kommentarer	Från	Fotograf
2009:10:01	Mellanplatån, före undersökning	S	FP
2009:10:02	Södra platån, före undersökning	N	FP
2009:10:03	Södra platån, före undersökning	N	FP
2009:10:04	Mellanplatån, före undersökning	V	FP
2009:10:05	Schakt I, norra platån	V	FP
2009:10:06	Schakt II, mellanplatån	VNV	FP
2009:10:07	Schakt III, mellanplatån	NV	FP
2009:10:08	Schakt IV, södra platån	ÖÖ	FP
2009:10:09	Schakt V, södra platån, synlig syllsten	Ö	FP
2009:10:10	Schakt V, södra platån, synlig syllsten	V	FP
2009:10:11	Schakt VI, södra platån	NV	FP
2009:10:12	Detalj, syllstenen i schakt V, södra platån	SÖ	FP



Norrbottnens museum
Box 266, Storgatan 2, 971 08 Luleå
Telefon 0920-24 35 02
Fax 0920-24 35 60
norrbottnens.museum@nll.se
www.norrbottnensmuseum.se