

Rapport

# ARKEOLOGISK UTREDNING

## Poutanen

Fastgheten Lina 3:1, Gällivare socken, Gällivare kommun, Lappland, Norrbottens län.



**Norrbottens museum**

Lars Backman

John Molin

Dnr 696-06



Norrbottens  
museum

# Rapport

## Särskild arkeologisk utredning

Norrbottens län  
Lappland  
Gällivare sn  
Gällivare kommun  
Fastigheten Lina 3:1

## Innehåll

Tekniska uppgifter.....	2
Bakgrund .....	3
Syfte .....	3
Topografi och landskap.....	3
Fornlämningbild .....	3
Metod .....	3
Utredningsresultat .....	4
Slutsats och åtgärdsförslag .....	4
Bilaga 1 Översiktskarta Norrbotten	
Bilaga 2 Sveaskogs översiktskartor – utredningsområdet (2.1 & 2.2)	
Bilaga 3 Utredningsområde och lämningsskarta (3.1 & 3.2)	
Bilaga 4 Fotolista	
Bilaga 5 Fotografier	
Bilaga 6 Lämningsslista	

## Tekniska uppgifter

Län: Norrbotten

Landskap: Lappland

Kommun: Gällivare

Socken: Gällivare

Fornlämningar: Raä 422 , Härd

Nyregistrerade lämningar: P 01 bleckning, P 02 härd, P 03 härd, P 04 husgrund.

Fastighet: Lina 3:1

Ek. karta: 28K 1 f-g

Länsstyrelsens dnr: 431-19542-06

Norrbottnens museums dnr: 696-06

Uppdragsgivare/finansiär: Sveaskog AB

Typ av uppdrag: Särskild arkeologisk utredning

Fältarbetsledare: Lars Backman

Fältpersonal: Lars Backman och Sandra Lundholm

Rapportansvarig: Lars Backman

Rapportförfattare: John Molin

Fältarbetstid: 4h, 2007-07-25

Fyndhantering: —

Rapporttid (inkl. planeringsunderlag): 16h

Koordinater utredningsomr. NV resp. SÖ ände: 7459385 / 1728615 & 7457266 / 1730947

Koordinater nyregistrerade lämningar:

P 01 GPS 1728851 / 7458777

P 02 GPS 1730688 / 7457608

P 03 GPS 1730677 / 7457611

P 04 GPS 1730584 / 7458043

GPS: RT 90 rikets nät; User grid WGS 84

Höjd över havet: 272-295m

Undersökt yta: ca 22 500 m<sup>2</sup>

Fynd: —

Foton: Acc nr 2007-475:1 — 2007-475:4. Se bilaga 4.

Analyser: —

Datering: Järnålder – nyaretid utifrån fynd och fornlämningskategorier.

Digitala programvaror: MS Office, Adobe Photoshop Elements 4:0 och ArcGis

Dokumentationsmaterial: Originalhandlingar och bilder förvaras i Norrbottens museums arkiv och bildarkiv

## Sammanfattande inledning

Den 25:e juli 2007 utförde Norrbottens museum en särskild arkeologisk utredning på fastigheten Lina 3:1, Gällivare sn och kn. Vid utredningen påträffades 2 härdar som klassades som fasta fornlämningar (P 02 och P 03). Samt en blecka (P 01) och en kojruin (P 04) vilka klassade som övrig kulturhistorisk lämning.

## Bakgrund

Personal från Norrbottens museum utförde en särskild arkeologisk utredning i Poutanen, på fastigheten Lina 3:1, Gällivare sn; där inventeringen i fält förlades till den 25:e juli 2007. Utredningen gjordes på begäran av Sveaskog AB, efter beslut av Länsstyrelsen i Norrbottens län (431-19542-06). Anledningen till denna utredning var Sveaskog AB:s planer på att anlägga en skogsbilväg i området inför kommande avverkningar.

## Syfte

Utredningens syfte var att utreda förekomsten av fasta fornlämningar och kulturlämningar inom det angivna området, dvs sträckningen för den planerade vägen. Påträffade lämningar skulle registreras och statusbestämmas, samt märkas ut i fält.

## Topografi och landskap

Området är beläget ca 15-20km Ö om Gällivare och Malmberget (se bilaga 1-3), på en höjdsträckning intill en bäck och mellan två större myrstråk. Höjden över havet ligger på 272-295m, och terrängen utgörs huvudsakligen av moränmark med barrskog av lavristyp. Delar av terrängen är blockig, speciellt vad gäller vägsträckningens V halva.

## Fornlämningssbild och tidigare undersökningar

Området var föremål för fornminnesinventering 1992 innan det hade endast sporadiska insatser gjorts, bla Nordiska museets fältarbeten samt Kjell-Åke Aronssons avhandlingsarbete. I huvudsak är det dessa arbeten som ligger till grund för de kända lämningar som finns i området. De lämningar som ligger närmast utredningsområdet är härden Raä 422, samt en bebyggelse lämning, båda i NV och ca 1km från vägsträckningen. Inom en radie av 3-4km återfinns däremot ett stort antal lämningar. På och strax S om Rahavaara, V om utredningsområdet, finns sju kända härdar. Det finns dessutom ytterligare härdar, ett naturföremål med tradition kallat "Vildrenjägaren Rahaks sten" (Raä 407) samt en offerplats (Raä 8) intill Lina älv, SV om Rahavaara. N om utredningsområdet, N om Sjungberget, återfinns ett flertal lämningar, och likaså i NÖ, V om Pahtavaara. Direkt S om Lina älv finns också ett antal lämningar. Majoriteten av lämningarna vid Sjungberget, Pahtavaara och Lina älv består av härdar. Förutom dessa finns även ett mindre antal bebyggelse lämningar med relativt sen datering.

Norrbottnens museum har på senare år utfört flera arkeologiska uppdrag i området. Det närmaste var en utredning på samma fastighet (Lina 3:1) där två härdar och en koja påträffades (Jakobsson 2005). Söder om undersökningsområdet har under 2006 och 2007 flera utredningar utförts i samband med Boliden minerals planer på utökad gruvbrytning kring

Aitikgruvan. Vid dessa arbeten har främst härdar påträffats men också boplatslämningar, bleckor, kojor mm (tex Lindgren och Smeds 2007). Under sommaren 2007 företogs också undersökningar av härdar kring Aitikgruvan (Molin och Backman i manus). I samband med avhandlingsarbete företog Sven-Donald Hedman bla undersökningar av fyra härdar kring Saivo söder om Dundret (Hedman 2003). Parallellt med föreliggande utredning utfördes också en utredning strax väster om Poutanen, vid Rahavaara. Denna resulterade i fyra nyregistrerade härdar (Nbm dnr 336-07).

## Metod

Arbetet inleddes med arkiv och litteratur genomgång. Dels en genomgång av FMIS, gamla fornminnes registret samt museets tipskartor för att se vilka lämningar som tidigare fanns registrerade i närområdet samt om det fanns annan information som kunde vara av intresse i detta projekt. Och dels en sökning i museets närarkiv för att se vilka antikvariska insatser som tidigare gjorts i området. Även några av Ernst Mankers skrifter (Lapparnas heliga ställen samt Skogslapparna) och Kjell-Åke Aronssons avhandling (Aronsson 1991) kontrollerades översiktligt efter uppgifter om området.

Inventeringen utfördes i huvudsak med hjälp av okulär besiktning och med jordsond. Denna metod har erfarenhetsmässigt givit goda resultat i denna typ av miljö. Fyra tidigare okända lämningar hittades; två härdar, resterna av en skogskoja samt en bleckning i ett träd. Lämningarna beskrevs enligt Riksantikvarie-ämbetets riktlinjer, fotograferades digitalt och mättes in med GPS. Dessutom märktes de ut med fornlämningsband resp. röda band (kulturlämningar).

I samband med denna fältinsats bedömde man att det inte fanns något behov av att göra etapp 2 av utredningen, vilken skulle ha inneburit grävande av provgropar och eventuell avsökning med metalldetektor.

## Avvikelser från arbetsplanen

Något behov av spadningar eller metalldetektor avsökning förelåg inte då inga indikationer på sådana lämningar påträffades. Dock gick den tiden åt till avsökningen inom UO ändå då terrängen var blockig och tuvig bitvis. En annan avvikelse är att bleckningen P 01 av rent förbiseende inte fotograferades under arbetet.

Rapport tiden kunde ej hållas då bla framställandet av kartmaterial tog längre tid än den dag som var beräknat.

## Utredningsresultat

Vid utredningen hittades två oregistrerade härdar, vilka fick beteckningen P 02 och P 03. Dessa fick statusen fast fornlämning (R). Dessutom hittades två kulturlämningar i form av en bleckning i ett träd samt resterna av en skogskoja som skulle kunna sägas vara en modern variant av åskåta. Dessa fick beteckningen P 01 resp. P 04. Lämningarnas status är ett förslag från Norrbottens museum och Länsstyrelsen kommer att fastställa lämningarnas slutgiltiga

status. Båda kulturlämningarna är av sen datering, och har sannolikt en ålder av ca 20-50 år. Den tall bleckan P 01 var inhuggen i är rätt ung vilket gör att själva bleckningen inte heller kan vara av särskilt hög ålder. Fynden av whiskyflaskor mm vid kojan P 04 gör att denna heller inte verkar vara av nämnvärt hög ålder. Härdarna P 02 och P03 är vanskligare att datera okulärt. De härdar som Hedman undersökte i Saivo daterades till medeltid och preliminära resultat från undersökningarna vid Aitik har gett dateringar mellan yngre järnålder och modern tid. De här påträffade härdarna kan alltså endast dateras närmare genom en undersökning.

Lämningarna är markerade på lämningskartan (bilaga 3). Nedan följer en lista över lämningarna, för fullständig beskrivning se lämningslistan (bilaga 6).

### **Lämningar inom undersökningsområdet**

#### **P 01            GPS 1728851 / 7458777**

Bleckning i tall med diam. 0,20m. Belägen 1,3m upp, på V sidan av tallen. Bleckans stl: 0,96m h, 0,09m br.

#### **P 02            GPS 1730688 / 7457608**

Härd, oval, 1,20x0,9m, NNO-SSV riktn. Bestående av 9 st synliga kantstenar, 0,12 - 0,30m st och 0,1m h.

#### **P 03            GPS 1730677 / 7457611**

Härd, oval, 1,15x0,7m, SSV-NNO riktn. Bestående av 9 st synliga kantstenar, 0,08 - 0,27m st och 0,1m h.

#### **P 04            GPS 1730584 / 7458043**

Kojruin / förfallen koja, rekt., 3x2,4m, Ö-V riktn. Bestående av en ås mot vilken kluvna mindre stockar, ca 2m långa, har rests. I Ö änden syns en gavel, bestående av detsamma, vilken har hängt på gångjärn. Taket har varit klätt med tjärpapp, torv och delvis plåt, och har hållts på plats med spik.

### **Ytterligare insatser**

I beslutet från länsstyrelsen var utredningsområdet satt till 22 500 m<sup>2</sup> fördelat på två ytor med ca 2 km mellan sig. Då sträckan mellan dessa områden var utsnitslad och ändå skulle passeras avsågtes även denna yta. Den uppgick till ca 47 500 m<sup>2</sup>. Under utredningen gjordes ytterligare en avvikelse från arbetsplanen. Nämligen vad gäller den yta som skulle utredas. Där terrängen verkade kunna hysa lämningar avsågtes även ett något större område än de 20 m breda som beslutet stipulerade. Den tid som gick åt till detta arbete utöver den tid som fanns budgeterad (4 h) för att gå mellan de bägge utredningsområdena kommer ej att faktureras exploitören

## Slutsats och åtgärdsförslag

De forn- och kulturlämningar som hittades vid den aktuella utredningen låg samtliga utanför det egentliga utredningsområdet och därför föreligger inga hinder för skogsbilvägen. Möjligen kan man tänka sig att dra om sträckan närmast härdarna så att avståndet mellan väg och fornlämningar här blir något större, för att vara helt säkert på att de inte kommer att påverkas vid exploateringen. Kulturlämningarna, vilka visserligen inte bedöms ha något större antikvariskt värde, berörs inte heller av ingreppet.

Resultatet från föreliggande arbete ligger väl i linje med det man kunde förvänta sig hitta i sådana här områden. Renskötsel och skogsbruk har varit de två näringar som lämnat flest spår efter sig i denna typ av miljö och det visar ju även detta resultat. Även resultaten från de övriga nyligt utförda uppdragen i närområdet visar på liknande resultat. Den beskrivning av främst järnålderns och medeltidens boplatser och resursutnyttjande som finns i Arkeologi i Norrbotten stämmer också väl överens med detta resultat och en undersökning av härdarna skulle kunna hjälpa till att svara på de frågor kring bla resursutnyttjandet som ställs där.

Luleå 2008-01-31

Norrbottnens museum

BAAS

John Molin  
Arkeolog

Lars Backman  
Arkeolog

## Referenser

- Arkeologi i Norrbotten-en forskningsöversikt*. 1998. Länsstyrelsen i Norrbottens län. Rapportserie 14/1998. Luleå.
- Aronsson, Kjell-Åke. 1991. *Forest reindeer Herding AD 1-1800. An Archaeological and Palaeoecological Study in Northern Sweden*. Archaeology and Environment 10. Umeå.
- Hedman, Sven-Donald. 2003. *Boplatser och offerplatser. Ekonomisk strategi och boplatsmönster bland skogssamer 700-1600 AD*. Studia Archaeologica Universitatis Umensis 17. Umeå.
- Jakobsson, Anna. 2005. *Rapport, arkeologisk utredning, fastigheten Lina 3:1, Gällivare socken och kommun, Norrbottens län, Lappland. Juli 2005*. Norrbottens museum. Dnr 407-2005. Luleå.
- Joelsson, Jeanette & Skålberg, Pia. 1993. *Resultat av fornminnesinventeringen i Gällivareområdet 1992*. Raä, FD norr, Arbetshandlingar och PM nr 1993:1. Luleå
- Lindgren, Åsa & Ronny Smeds. 2007. *Utvidgning av gruva i Aitik. Arkeologisk utredning etapp 1, 2006. Gällivare socken, Gällivare kommun, Lappland, Norrbottens län*. Norrbottens museum. Dnr 506-2005 samt 391-2006. Luleå.

Manker, Ernst. 1957. *Lapparnas heliga ställen. Kultplatser och offerkult i belysning av Nordiska museets och Landsantikvariernas fältundersökningar*. Acta Lapponica XV. Stockholm.

Manker, Ernst. 1968. *Skogslapparna i Sverige*. Acta Lapponica XVIII. Stockholm.

Molin, John & Backman, Lars. Norrbottens museum Dnr 132-07. Rapport i manus.

Undersökning av 13 härdar vid Aitikgruvan 2007.

Molin, John & Backman, Lars. 2008. *Rapport. Särskild arkeologisk utredning, Rahavaara, fastigheten Lina 3:1. Gällivare socken, Gällivare kommun, Lappland, Norrbottens län*.

Norrbottens museum Dnr 336-07. Luleå



## Utredningsområdet, ca 15 km Ö om Malmberget



# ÖVERSIKTKARTA 28 k

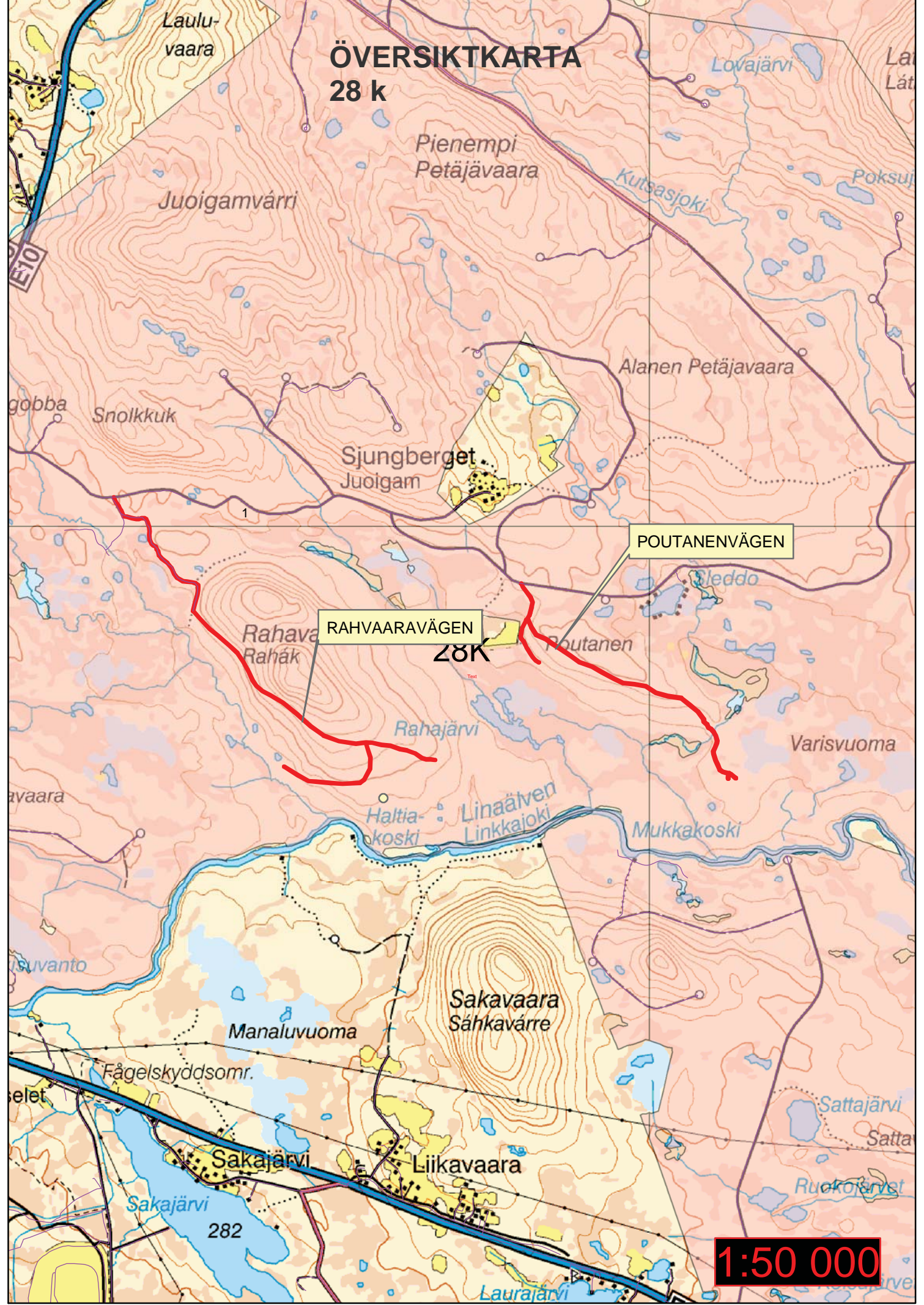


POUTANENVÄGEN

RAHVAARAVÄGEN

1:100 000

# ÖVERSIKTKARTA 28 k



POUTANENVÄGEN

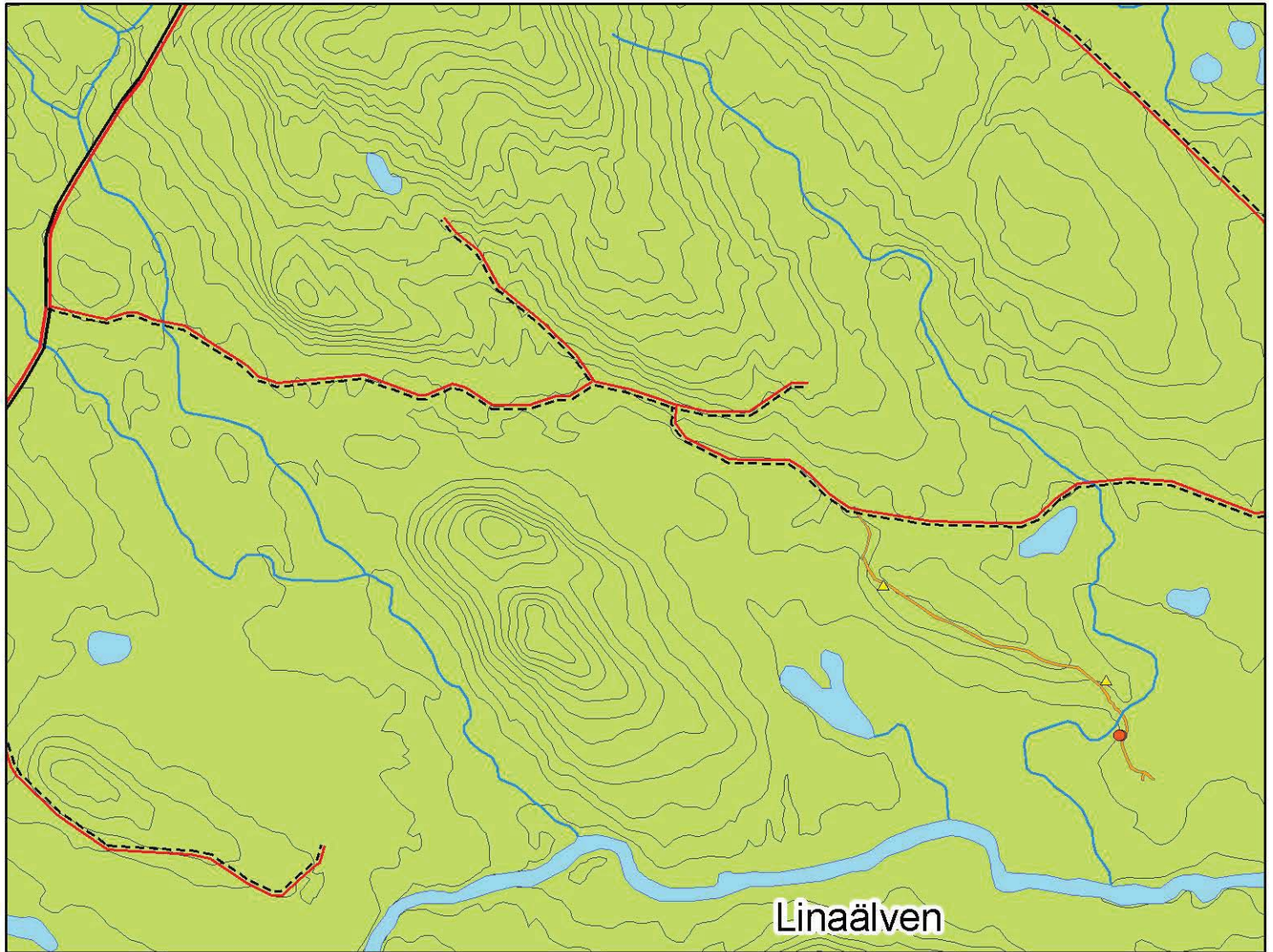
RAHVAARAVÄGEN

28K

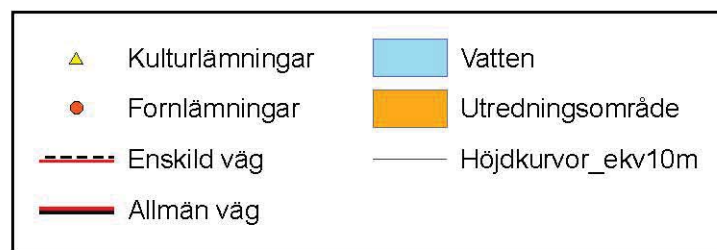
1:50 000

# Bilaga 3.1

## Utredningsområde Poutanen

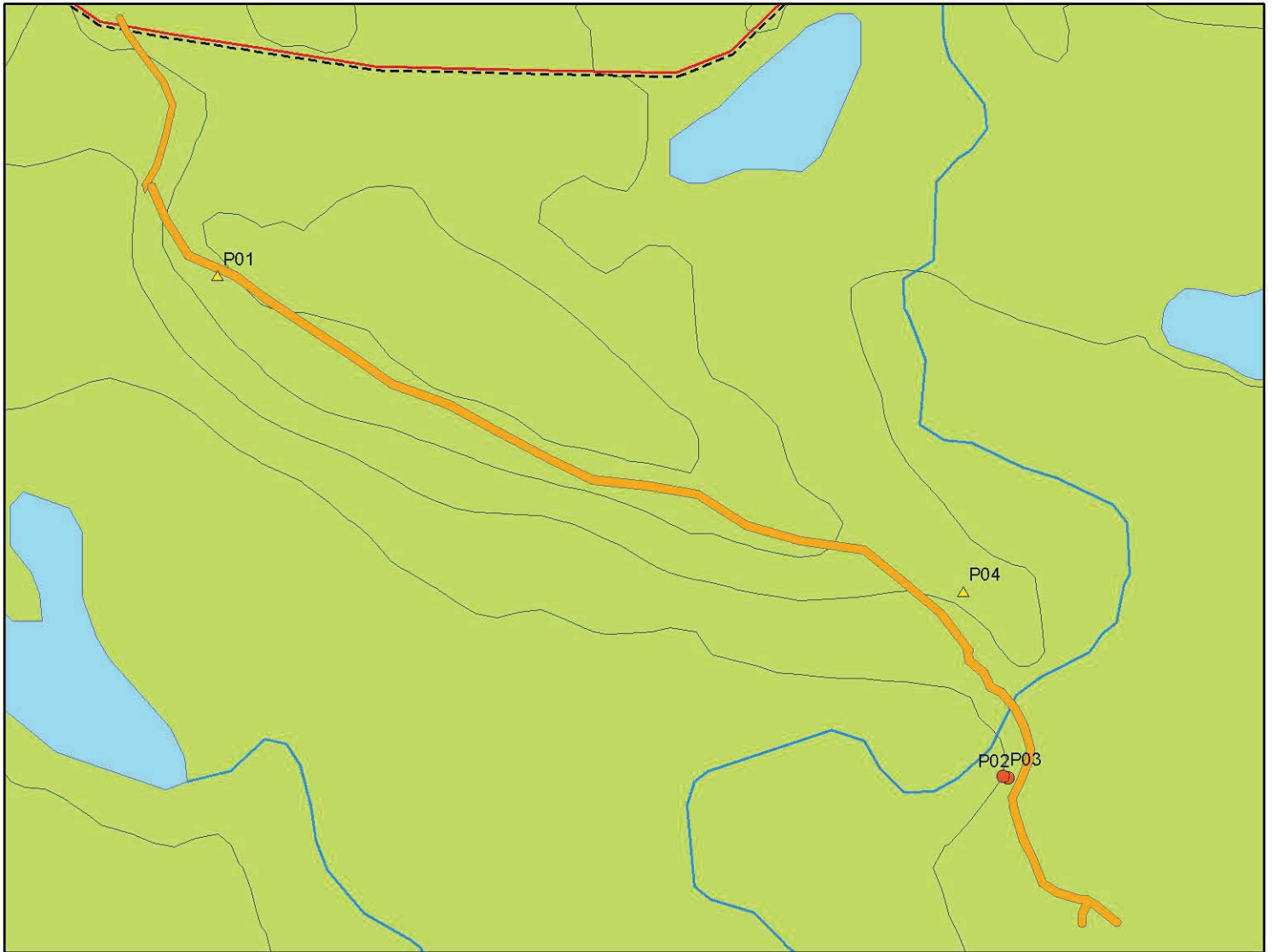


1:50 000

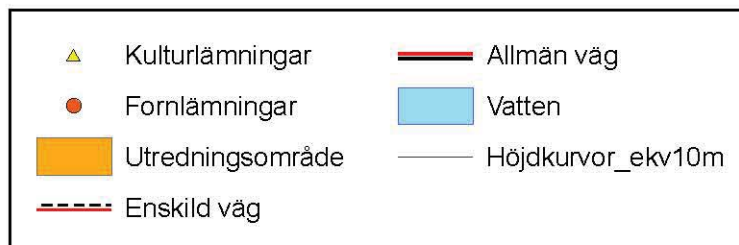


# Bilaga 3.2

## Lämningskarta Poutanen



1:15 000



**Fotolista**

Särskild arkeologisk utredning 2007 inför byggande av skogsbilväg, Poutanen, Lina 3:1,  
Gällivare sn, Gällivare kn, Lapplands landskap, Norrbottens län

<b>Acc nr</b>	<b>Motiv</b>	<b>Från</b>	<b>Dat.</b>	<b>Sign.</b>
2007-475:1	P 02, härd	N	25/7	S. Lundholm
2007-475:2	P 03, härd	NV	25/7	S. Lundholm
2007-475:3	P 04, modern variant av åskåta	S	25/7	S. Lundholm
2007-475:4	P 04, modern variant av åskåta	SO	25/7	S. Lundholm

## Fotografier

Särskild arkeologisk utredning 2007 inför byggande av skogsbilväg, Poutanen, Lina 3:1, Gällivare sn, Gällivare kn, Lapplands län, Norrbottens län.



Fig. 1. Härd P 02 från N.  
© Nbm acc nr 2007-475:1



Fig. 2. Härd P 03 från NV.  
© Nbm acc nr 2007-475:2



Fig. 3. P 04 från S, en modern variant av åskåta?  
© Nbm acc nr 2007-475:3



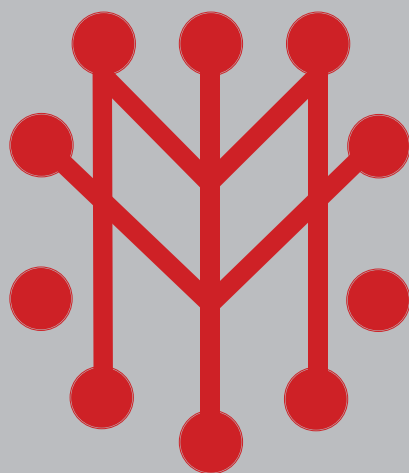
Fig. 4. P 04 från SÖ, en modern variant av åskåta? (notera kaffepannan i emalj).  
© Nbm acc nr 2007-475:4



## Lämningslista

Nr	Lämningsstyp	Beskrivning	Antikvarisk bedömn.	Åtgärdsförslag
P01	Bleckning, naturföremål med tradition.	Bleckning i tall med diam. 0,20m. Belägen 1,3m upp, på V sidan av tallen. Bleckans stl: 0,96m h, 0,09m br. Skogsmark med barrskog. Belägen på SV sluttning på SV sidan av ås. Rel. blockig terräng med rel. ung tallskog. Orientering: 20m S om åskrönet. Bleckan är sannolikt recent, möjligen 20-40 år gammal. GPS: 1728851 / 7458777	Övrig kulturhistorisk lämning.	
P02	Härd.	Härd, oval, 1,20x0,9m, NNO-SSV riktn. Bestående av 9 st synliga kantstenar, 0,12 - 0,30m st och 0,1m h. Vid sondning framkom kol, sot, härdfyllning och kraftigt rödbränd jord. Bevuxen med lavar och enstaka bärris. Skogsmark; barrskog. Orientering: Ås mellan myr i SO och bäck i NV. Ca 5m S om åskrönet, på åsens N sida. GPS: 1730688 / 7457608	Fast fornlämning.	Arkeologisk undersökning.
P03	Härd.	Härd, oval, 1,15x0,7m, SSV-NNO riktn. Bestående av 9 st synliga kantstenar, 0,08 - 0,27m st och 0,1m h. Vid sondning framkom kol, sot, kraftig härdfyllning och rödbränd jord. Bevuxen med lav, ris och liten asp. Orientering: Belägen på en ås (se beskr. P02), 8m SSV om P02 och 7m S om åskrön. GPS: 1730677 / 7457611	Fast fornlämning.	Arkeologisk undersökning.

P04	Husgrund, historisk tid.	<p><u>Kojruin / förfallen koja</u>, rekt., 3x2,4m, Ö-V riktn. Bestående av en ås mot vilken kluvna mindre stockar, ca 2m långa, har rests. I Ö änden syns en gavel, bestående av detsamma, vilken har hängts på gångjärn. Taket har varit klätt med tjärpapp, torv och delvis plåt, och har hållts på plats med spik. Har även funnits en kamin, av vilken delar sticker upp ur torven. Mot V sidan har jord skottats upp. Inuti hittades en bambupinne, en flaska Long John, en blå emaljerad kaffepanna samt en målarfärgsburk. Belägen i skogsmark, tallskog, och bevuxen med två björkar, en tall samt ris. Orientering: Ligger i foten av en slänt, på S sidan. GPS: 1730584 / 7458043</p>	Övrig kulturhistorisk lämning.	Dokumentation.
-----	-----------------------------	---	--------------------------------	----------------



Norrbottens museum  
Box 266, Storgatan 2, 971 08 Luleå  
Telefon 0920-24 35 02  
Fax 0920-24 35 60  
[norrbottens.museum@nll.se](mailto:norrbottens.museum@nll.se)  
[www.norrbottensmuseum.se](http://www.norrbottensmuseum.se)



NORRBOTTENS  
LÄNS LANDSTING