
RAPPORT
Arkeologisk utredning

Kurravaara 1:11, 1:100 och 1:102
Jukkasjärvi sn
Kiruna kn
Lappland, Norrbottens län

Rapport

Arkeologisk utredning

Norrbottens län

Lappland

Jukkasjärvi socken, Kiruna kommun

Fastighet Kurravaara 1:11, 1:100 och 1:102

Innehåll

Tekniska uppgifter	2
Sammanfattande inledning	3
Resultat i korta drag.....	3
Syfte	3
Topografi och naturlandskap.....	3
Kända forn –och kulturlämningar i området	3
Metod	3
Undersökningsresultat	3
Lämningar inom utredningsområdet	3
Slutsatser	4
Referenser	4
Bilagor	

Tekniska uppgifter

Län: Norrbotten
Landskap: Lappland
Kommun: Kiruna
Socken: Jukkasjärvi
Nyregistrerade lämningar: **Ku 01** (hård)
Fastighet: Kurravaara 1:1, 1:100 och 1:102
Ek. karta: 29J 8-9, i-j

Länsstyrelsens beslut, dnr: 431-11295-06
Norrbottens museum, dnr: 427-2006

Uppdragsgivare/finansiär: Gunnar Toreman, markägare
Typ av uppdrag: Utredning

Fältarbetsledare: Lars Backman
Fältpersonal: Sara Hagström-Yamamoto och Lars Backman
Rapportansvarig: Lars Backman
Rapportförfattare: Mirjam Jonsson

Fältarbetstid: 3 h, den 19/9 2006
Fyndhantering: -
Rapporttid: 8 h

Koordinater: Utredningsområdets SV punkt: x 7546370 / y 1689465
Ku 01 (hård) x 7546577 / y 1689424 ($\pm 3,8$ m)
Gps: User grid WGS 84

Höjd över havet: ca 300 m
Undersökt yta: ca 60 000 m² (0,06 km²)

Fynd: -
Foto: Acc.nr: 2006:394:01 och 2006:394:02 (bilaga 3)
Analyser: -
Datering: Nyare tid (okulär bedömning)

Dokumentationsmaterial: Fältanteckningar, originalhandlingar och bilder förvaras i Norrbottens museums arkiv och bildarkiv

Sammanfattande inledning

Norrbottens museum har 19/9 2006 utfört en arkeologisk utredning på fastigheterna Kurravaara 1:11, 1:100 och 1:102, Jukkasjärvi sn (bilaga 1). Utredningen föranleddes av att fastighetsägarna till ovan nämnda tomter planerar att stycka av 15 fritidstomter inför försäljning. Området har genomgått av fornminnesinventeringen och flera forn –och kulturlämningar finns registrerade i närområdet. Utifrån fornlämningsbild och topografiska förhållanden har Länsstyrelsen beslutat att arbetsföretaget ska föregås av en särskild arkeologisk utredning, enligt 11 § 2 kap. i kulturminneslagen (SFS 1988:950).

Resultat i korta drag

En ny lämning påträffades i form av en härd i utkanten av NV delen av undersökningsområdet (bilaga 2) och fick statusen ”övrig kulturhistorisk lämning”. Lämningen ligger något utanför det egentliga undersökningsområdet men ansågs vid inventeringstillfället kunna beröras av det planerade arbetsföretaget.

Syfte

Syftet med utredningen var att undersöka förekomst av fasta forn –och kulturlämningar inom det aktuella arbetsområdet. Lämningarnas status skulle även fastställas och de skulle markeras i fält.

Topografi och naturlandskap

Utredningsområdet uppgår till ca 60 000 m² (0,06 km²) och återfinns strax V om byn Kurravaara, på ca 300 möh invid Torneälven, ca 12 km NNO om Kiruna stad (bilaga 2). Vegetationen utgörs av barrskog och markslaget av moränmark.

Kända forn –och kulturlämningar i området

Längst Torne älv har flera fornlämningar av olika typer registrerats sedan tidigare. Det rör sig bla om härdar, fångstgropsystem och boplatslämningar. I närområdet har registrerats gruvområden, bebyggelselämningar, kåta och fyndplatser. Älven har genom tiderna varit en viktig kommunikationsled samt en viktig källa för föda och man kan därför förvänta sig ytterligare lämningar i det område som ska exploateras. Riksantikvarieämbetet utförde under 1950 –och 1970-talet inventeringar i området. Bl.a. påträffades en fyndplats med flinta och historiska lämningar som t.ex. innefattar sentida vinterviste, kåtatomt och kolbotten. Under 2005 påbörjades inventeringar inom dokumentationsprojektet ”Skogens kulturarv i övre Norrlands inland”. Vid dessa inventeringar påträffades en oval härd och en husgrund från historisk tid (Hedman, S-D. 2005: 1, 17).

Metod

Utredningen utfördes genom förberedande arkivstudier med efterföljande fältarbete. Det förberedande arbetet innefattade arkiv-, kart- och litteraturstudier. Fältarbetet skulle delas upp i två etapper, där etapp 1 innebar att de planerade tomterna/tomtutvidgningarna (bilaga 2) söktes igenom okulärt, samt med sond. Under detta moment registrerades en ny lämning (härd) samt dokumenterades och markerades i fält. Utifrån resultatet av etapp 1 gjordes bedömning av etapp 2 (avbaning/avtorvning, upptagning av provgropar), vilken i detta fall inte ansågs nödvändig.

Undersökningsresultat

Vid undersökning av utredningsområdets N del kunde iakttas att ytan även strax N om området såg topografiskt mycket bra ut ur fornlämningssynpunkt. Dessutom bedömdes att även denna yta skulle kunna komma att påverkas av det planerade byggnadsföretaget pga av den nära lokaliseringen. Utifrån dessa argument undersöktes ytan och en härd påträffades (**Ku 01**). Utöver denna härd påträffades inga nya forn –eller kulturlämningar i utredningsområdet.

Lämningar inom utredningsområdet

Ku 01 (bilaga 3)

X 7546577 / Y 1689424

Härd, rektangulär. 0,75 x 0,66 m (N-S), 0,2 m hög. Består av 12 kantstenar, upp till 0,24 x 0,20 m stora. Vid sondning framkom ett ca 0,08 m tjockt kollager. Växtlighet: Övervuxen med ungtall, bärris och mossa. Terräng och markslag: Ligger i småkuperad terräng av steniga åsar som bitvis är mer jämna och sandiga. Tallskog. Orientering: På krönet av flack åsrygg som löper i NV-SO riktning. 20 m SV om myrkant. Lämningen fick statusen "övrig kulturhistorisk lämning".

Slutsatser

Vid utredningen påträffades endast en härd (**Ku 01**) i området strax N om utredningsområdet (bilaga 2). Härden kan i framtiden komma att beröras av det planerade arbetsföretaget eftersom den ligger så pass nära den planerade exploateringsytan. För att undvika att härden berörs bör aktiviteter i områdets N del utföras med försiktighet, och lämningens existens och lokalisering bör vidarebefordras till berörda aktörer.

26/10-2006
Norrbottnens museum

Mirjam Jonsson
Arkeolog

Lars Backman
Arkeolog

Referenser

Hedman, S-D. 2005. *Skogens kulturarv i övre Norrlands inland. Norrbottens län 2005*. Norrbottens museum, Skogsstyrelsen, Riksantikvarieämbetet och Europeiska unionens strukturfonder.

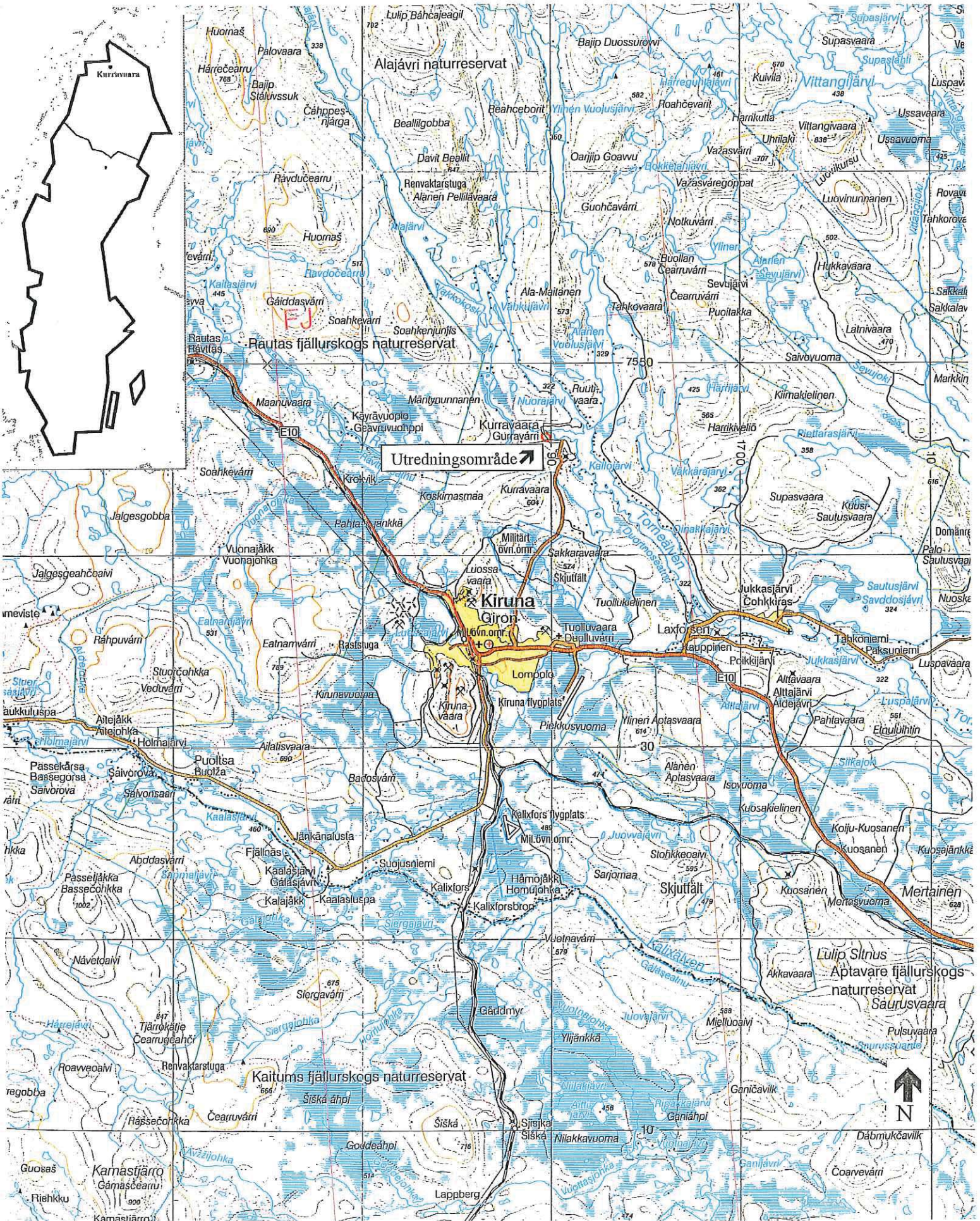




Fig. 1. Härd. Fotograferad från S.
© Nbm acc nr 2006:394:01



Fig. 2. Härd. Fotograferad från S.
© Nbm acc nr 2006:394:02