
RAPPORT
Arkeologisk utredning

Fastigheterna Jukkasjärvi 2:11 och 3:6
Jukkasjärvi socken, Kiruna kommun,
Norrbottens län, Lappland



Rapport

Arkeologisk utredning

Norrbottens län
Lappland
Jukkasjärvi sn
Kiruna kommun
Fastigheter Jukkasjärvi 2:11 och 3:6

Innehåll

Tekniska uppgifter.....	2
Sammanfattande inledning	3
Resultat i korta drag	3
Syfte	3
Topografi och naturlandskap.....	3
Kända forn- och kulturlämningar i området	3
Metod	3
Undersökningsresultat	4
Lämningar inom utredningsområdet.....	4
Slutsatser och åtgärdsförslag	4
Referenser	6
Bilagor	

Tekniska uppgifter

Län: Norrbotten

Landskap: Lappland

Kommun: Kiruna

Socken: Jukkasjärvi

Fornlämningar: Raä 1423 och Raä 1424

Nyregistrerade lämningar: Raä 1963 (härd), Raä 1964 (bläckning), Raä 1965 (härd) och Raä 1966 (härd)

Fastighet: Jukkasjärvi 2:11 och 3:6

Ek. karta: 29 K 6-7 c-d

Länsstyrelsens (beslut) dnr: 431-5085-06

Norrbottens museum dnr: 346-2006

Uppdragsgivare/finansiär: AB Vägentreprenörer i Kiruna

Typ av uppdrag: Särskild arkeologisk utredning

Fältarbetsledare: Lars Backman

Fältpersonal: Lars Backman och Sara Hagström

Rapportansvarig: Lars Backman

Rapportförfattare: Frida Palmbo

Fältarbetstid: 6 h, under perioden 15/9 2006

Fyndhantering: -

Rapporttid: 12 h

Koordinater områdets SV hörn:

7535260/1711453

Koordinater lämningar:

Raä 1423 7535486/ 1711420

Raä 1424 7535427/ 1711570

Raä 1963 7535512/ 1711425

Raä 1964 7535537/ 1711461

Raä 1965 7535272/ 1711499

Raä 1966 7535301/ 1711463

Gps: User grid WGS 84

Höjd över havet: 350 m

Undersökt yta: 113 600 m² (ca 0,1 km²)

Fynd:-

Foto: Acc nr: 2006:393:1-8

Analys: -

Datering: Järnålder - nyare tid

Dokumentationsmaterial: Fältanteckningar, originalhandlingar och bilder förvaras i Norrbottens museums arkiv och bildarkiv.

Sammanfattande inledning

Norrbottens museum har 15 september 2006 utfört en arkeologisk utredning på fastigheterna Jukkasjärvi 2:11 och 3:6, Jukkasjärvi sn. Detta med anledning av att AB vägentreprenader i Kiruna har planer för att bedriva sandtäkt i anslutning till en äldre täkt i området. Utredningen utfördes på begäran av AB vägentreprenader i Kiruna, efter beslut av Länsstyrelsen i Norrbottens län (431-5085-06). Arbetet utfördes av Lars Backman och Sara Hagström.

Resultat i korta drag

Sammanlagt har fyra nya lämningar registrerats (Raä 1963-1966). Dessa utgörs av tre härdar som fått status fast fornlämning samt ett naturobjekt med tradition i form av en bläckning som klassats som övrig kulturhistorisk lämning. Härdarna är belägna i NV och SV delarna av utredningsområdet och sedan tidigare finns det även två härdar registrerade i det aktuella området (Raä 1423 och Raä 1424).

Samtliga lämningar kan komma att beröras av den planerade täktverksamheten. Vid exploatering föreslås undersökning av de fasta fornlämningarna och dokumentation av övrig kulturhistorisk lämning.

Syfte

Syftet med utredningen var att utreda förekomst av fasta fornlämningar och kulturlämningar inom angivet område för planerad täktverksamhet samt att fastställa deras status.

Topografi och naturlandskap

Utredningsområdet är ca 113 600 m² (ca 0,1 m²) stort och är beläget ca 350 m.ö.h. Det berörda området ligger på södra sidan av väg 875 mot ESRANGE, omkring 1 mil Ö om Jukkasjärvi och 2,5 mil Ö om Kiruna stad. Utredningsområdet utgörs av en torr, sandig ås omgiven av myrar och småsjöar. Vegetationen i området utgörs av barrskog av lavristyp och markslaget av sandig moränmark. Åssträckningen, som utgör den planerade täkten, ansluter i Ö till två sjöar och i S mot myrsystem. Området avgränsas i N av väg 875 och i V återfinns den befintliga täkten.

Kända forn- och kulturlämningar i området

Inom det aktuella utredningsområdet finns sedan tidigare två härdar registrerade (Raä 1423 och Raä 1424). Närområdet till täkten har inventerats 2000-2001 samt 2005 av projekt Skog och Historia och en arkeologisk utredning utfördes av Norrbottens museum 2004 (Dnr 393-2004). Åsen på vilken väg 875 mot Esrange löper är fornlämningsrik. N om väg 875 är ett flertal lämningar registrerade, främst härdar men även boplatser av stenålderskaraktär och fångstgropssystem. I området finns även kulturhistoriska lämningar i form av bl.a. husgrunder, en tjärdal och en hägnad (Boman 2004, Hedman 2001, 2005).

Vid Torneälven, ca 3 km VSV om utredningsområdet har ett tiotal härdar, fyra mindre fångstgropssystem och en boplatser påträffats S om väg 875. Omkring 4 km Ö om det aktuella området är ett boplatserområde, ett antal härdar och fångstgropar belägna. Vid Salmijärvi, strax S om väg mot Esrange finns även en härd och ett boplatserområde registrerade och vid Vanhajärvi, ca 8 km NÖ om utredningsområdet återfinns fem härdar.

Utredningsområdet ligger idag inom Gabna samebys renbetesland.

Metod

Uppdraget utfördes enligt undersökningsplanen (06-05-22). Under etapp 1 avsågs hela området okulärt och med hjälp av jordsond. Under detta moment har påträffade lämningar registrerats och dokumenterats. Dokumentationen utfördes genom fältanteckningar, digitala fotografier (2006:393:1-8), inmätning med GPS (User grid WGS 84) och på karta, samt beskrivning av lämningarna enligt Riksantikvarieämbetets riktlinjer. Fasta fornlämningar har markerats i fält med fornlämningsband och övriga kulturhistoriska lämningar med rött märkband. För att underlätta i fält fick fornlämningarna beteckningarna JT 01 – JT 04. De påträffade lämningarna har anmälts till fornlämningsregistret enligt Riksantikvarieämbetets riktlinjer och har därmed fått Raä-nummer tilldelade (Raä 1963-1964).

Efter den okulära avsökningen och dess resultat gjordes bedömningen att provgrovar ej var nödvändigt. Detta p.g.a. att varken osäkra lämningar eller områden med topografiskt sett bra lägen påträffades.

Undersökningsresultat

Vid utredningen påträffades tre nya fornlämningar i form av härdar (Raä 1963, Raä 1965 och Raä 1966) samt en övrig kulturhistorisk lämning (Raä 1964) (se bilaga 2). Kulturlämningen utgörs av ett naturobjekt med tradition (bläckning). Dessa återfinns i NV och SV delarna av utredningsområdet. Två av härdarna är belägna invid myrkant i S medan en härd och kulturlämningen påträffades uppe på åsen i anslutning till tätkanten i V. Sedan tidigare finns två härdar registrerade i området, Raä 1423 ligger i utkanten av utredningsområdet i V medan Raä 1424 är belägen ca 200 m in från tätkanten i V delen av området. Alla lämningar kan komma att beröras av den planerade täktverksamheten.

Lämningar inom utredningsområdet

Raä 1423

GPS 7535486/ 1711420

Härd, oval, 1,10 x 0,70 m (N-S) och 0,05 m h. Bestående av 16 synliga kantstenar, 0,05-0,20 m st. Beväxt med lav och ris.

Raä 1424

GPS 7535427/ 1711577

Härd, oval, 1,10 x 0,75 m (NNV-SSÖ). Bestående av 8 synliga kantstenar, 0,05-0,25 m st. Beväxt med lav och buskplanta.

Raä 1963

GPS 7535512/ 1711425

Härd, oval, 1,20 x 0,90 m st (N-S) och intill 0,05 m h. Bestående av 8 synliga kantstenar, 0,10-0,30 m st. Beväxt med lav och bärris.

Raä 1964

GPS 7535537/ 1711461

Bläckning, rektangulär, 0,3 m h, 0,7 m br och intill 0,06 m dj. Övertvallad. Belägen ca 0,25 m över markytan på NÖ sidan i en ca 18 m h tall.

Raä 1965

GPS 7535272/ 1711499

Härd, oval, 1,00 x 0,70 m st (N-S) och 0,05 m h. Bestående av 4 synliga kantstenar, 0,10-0,20 m st. Beväxt med lav och bärris.

Raä 1966

GPS 7535301/ 1711463

Härd, oval, 0,80 x 0,60 (NNO-SSV) och intill 0,08 m h. Bestående av 6 synliga kantstenar, 0,10-0,20 m st. Övertorvad med lav och bärris.

Fullständiga beskrivningar finns bifogade som bilagor (se bilaga 2).

Slutsatser och åtgärdsförslag

Vid utredningen påträffades, förutom Raä 1423 och Raä 1424 (härdar), tre nya fornlämningar i form av härdar. Dessa har benämnts Raä 1963, Raä 1965 och Raä 1966. En ny kulturlämning i form av en bläckning fick benämningen Raä 1964. Samtliga lämningar ligger inom utredningsområdet och kan komma att beröras av den planerade täkten. Vid exploatering av området bör hänsyn tas till lämningarna, så att de inte skadas eller förstörs.

Om det inte är möjligt att bevara lämningarna föreslår Norrbottens museum att härdarna undersöks arkeologiskt så att den information de innehåller kan tas tillvara. En undersökning kan bidra med information om renskötselns framväxt i området. De påträffade härdarna i området är lokaliserade antingen vid myrkanten i S eller högre upp på åsen i områdets NV del. En undersökning kan ge svar på om härdarnas olika lägen beror på olika typer av renskötsel eller om området har utnyttjats under olika tidsperioder. Dessutom kan kunskap nås om boplatsmönster och resursutnyttjande i ett långtidsperspektiv, något som efterfrågas i *Arkeologi i Norrbotten* (1998). Vad gäller naturobjektet med tradition, bläckning, föreslås dokumentation och om möjligt en datering genom dendrokronologi.

Luleå 2007-01-31
Norrbottens museum
BAAS

Frida Palmbo
Arkeolog

Lars Backman
Arkeolog

Referenser

Arkeologi i Norrbotten. En forskningsöversikt. Länsstyrelsen i Norrbottens län Rapportserie Nr 14/1998.

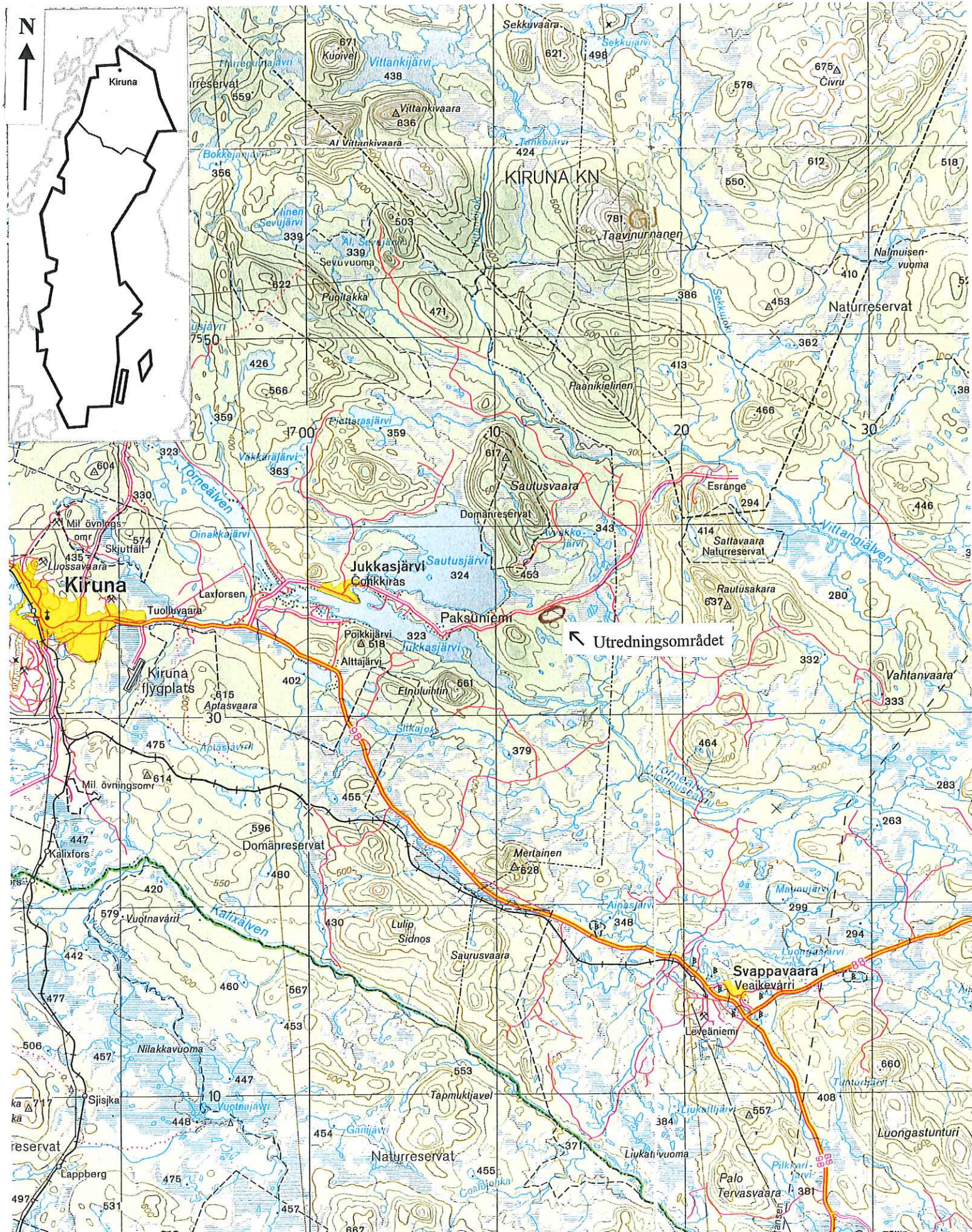
Boman, Lars-Gunnar. *Rapport, arkeologisk utredning, Allmänningskogen S:1, Kiruna kn, Jukkasjärvi sn, Norrbottens län, Västerbotten.* Norrbottens museum. Dnr 393-2004.

Hedman, Sven-Donald. 2005. *Skogens kulturarv i övre Norrlands inland. Norrbottens län 2005.* Norrbottens museum.

Hedman, Sven-Donald. 2001. *Rapport över granskning av Skog och Historia i Norrbottens län 2001.* Norrbottens museum.

Bilagor

1. Kartor
Röda kartan 24 Kiruna skala 1:250 000
Blå kartan + Ekonomiska kartan skala 1:50 000
Ekonomiska kartan skala 1:5000
2. Fotolista
3. Fotobilaga
4. Beskrivningar av lämningar

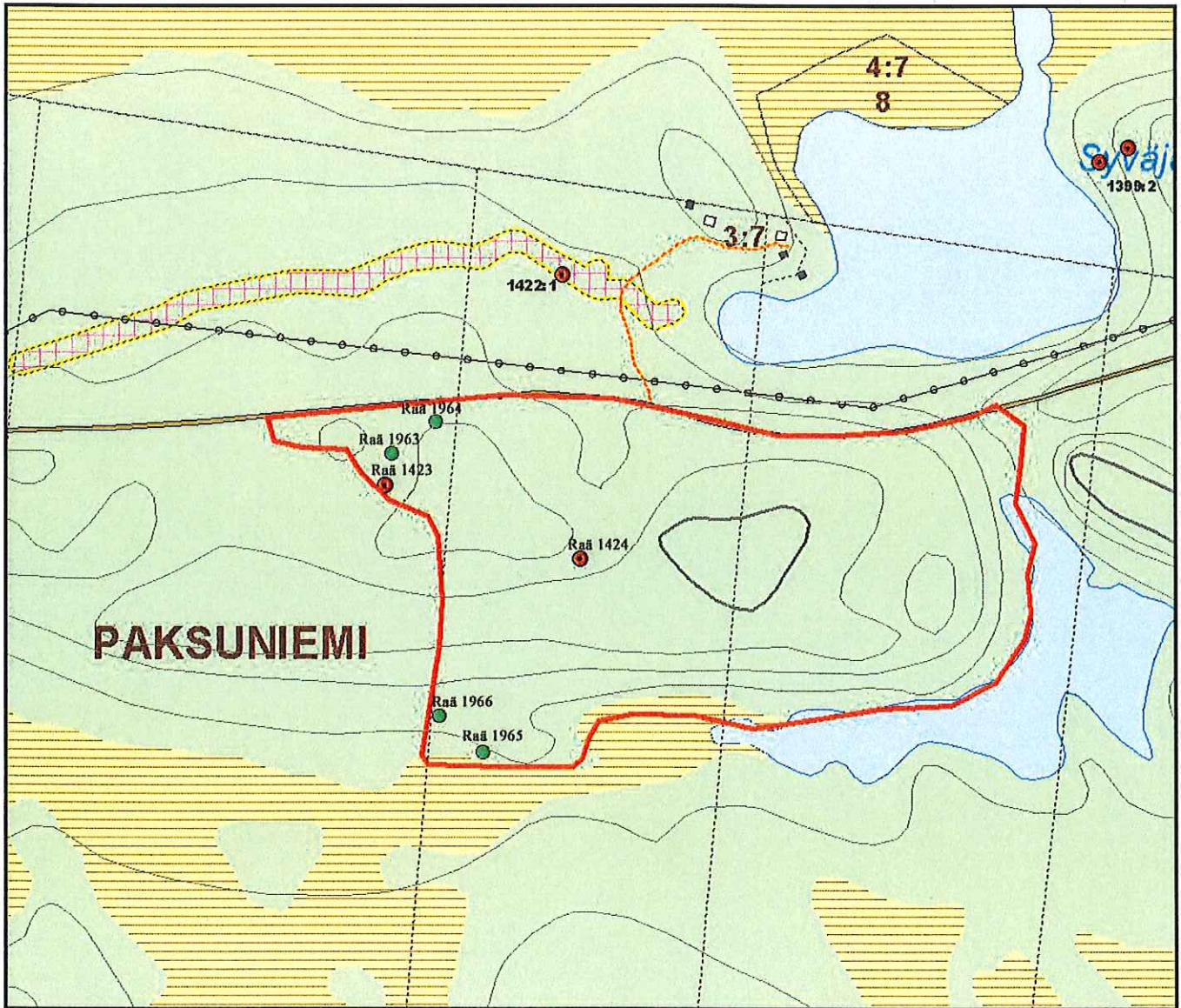




0 1000 2000 3000 Meters

1:50000

Kartans bakgrundsmaterial är ur allmänt kartmaterial, Copyright © Lantmäteriet 2001 Dnr:L2002/83



0 50 100 150 200 Meters



Kartans bakgrundsmaterial är ur allmänt kartmaterial, Copyright © Lantmäteriet 2001 Dnr:L2002/83

1:5000



- GSD Höjdkurvor 5m
-  HÖJDK 25m
-  HÖJDK 5m
-  Nya lämningar
-  Undersökningsområde
-  Gamla lämningar

Fotolista

Arkeologisk utredning för täkt, Jukkasjärvi 2:11 och 3:6, Jukkasjärvi sn, Kiruna kommun, Norrbottens län, Lappland. 15 september 2006.

Acc nr	Motiv & kommentarer	Från	Fotograf
2006:393:1	Raä 1965. Härd, oval.	V	SH
2006:393:2	Raä 1965. Härd, oval.	Ö	SH
2006:393:3	Raä 1963. Härd, oval.	VNV	SH
2006:393:4	Raä 1966. Härd, oval.	N	SH
2006:393:5	Raä 1423. Härd, oval.	V	SH
2006:393:6	Raä 1423. Härd, oval.	VNV	SH
2006:393:7	Raä 1424. Härd, oval.	S	SH
2006:393:8	Raä 1424. Härd, oval.	S	SH

Fotobilaga

Arkeologisk utredning för täkt, Jukkasjärvi 2:11 och 3:6, Jukkasjärvi sn, Kiruna kommun, Norrbottens län, Lappland. 15 september 2006.



Fig 1. Hård Raä 1965 fotograferad från V.
© Nbm acc nr 2006:393:1



Fig 2. Hård Raä 1965 fotograferad från Ö.
© Nbm acc nr 2006:393:2



Fig 3. Härd Raä Raä 1963 fotograferad från VNV.
© Nbm acc nr 2006:393:3



Fig 4. Härd Raä 1966 fotograferad från N.
© Nbm acc nr 2006:393:4



Fig 5. Hård Raä 1423 fotograferad från V.
© Nbm acc nr 2006:393:5



Fig 6. Hård Raä 1423 fotograferad från VNV.
© Nbm acc nr 2006:393:6



Fig 7. Hård Raä 1424 fotograferad från S.
© Nbm acc nr 2006:393:7



Fig 8. Hård Raä 1424 fotograferad från S.
© Nbm acc nr 2006:393:8

Beskrivning av lämningar

Nr	Lämningstyp	Beskrivning	Antikvarisk bedömning	Åtgärdsförslag
Raä 1963	Härd, oval	Härd, oval, 1,2 m l, 0,9 m, intill 0,05 m h (N-S). Bestående av 8 synliga kantstenar, 0,1-0,3 m st. Vid sondning framkommer ett kollager. Kantstenarna i V delen saknas. Beväxt med lav och bärris. Belägen i småkuperad skogsmark, tallskog, i svacka mellan två sandåser i NV och SV samt dödisgrop i Ö. 20 m ÖNÖ om täktkant 16 m NÖ om RAÄ 1423 X 7535512/ Y 1711425	Fast fornlämning	Undersökning
Raä 1964	Naturobjekt med tradition, bläckning	Bläckning, rektangulär, 0,3 m h, 0,7 m br, intill 0,06 m dj. Övervallad. Ca 0,25 m ö markytan i en ca 18 m h tall, på NÖ sidan. Belägen i en svag SV-sluttning, strax nedanför åschrön. Skogsmark, tallskog. Belägen 12 m S om diket längs Estrate-vägen. X 7535537/ Y 1711461	Övrig kulturhistorisk lämning	Dokumentation/datering
Raä 1965	Härd, oval	Härd, oval, 1,0 m l, 0,7 m br, 0,05 m h (N-S). Bestående av 4 synliga kantstenar, 0,1-0,2 m st. Vid sondning framkommer kol, sot, härdfyllning och rödbränd sand. Sten finns endast i N änden. Beväxt med lav och bärris. Belägen i småkuperad skogsmark, tallskog, 11 m N om myrkant. X 7535272/ Y 1711499	Fast fornlämning	Undersökning
Raä 1966	Härd, oval	Härd, oval, ca 0,8 x 0,6 m (NNÖ-SSV). Bestående av 6 synliga kantstenar, 0,1-0,2 m st och upptill 0,08 m h. Vid sondning framkommer kol, sot, härdfyllning och rödbränd sand. Beväxt med lav och bärris. Belägen i småkuperad skogsmark, tallskog, på sandig ås i Ö-V riktning längs myr. 20 m N om myrkant, 30 m NV om JT 02 X 7535301/ Y 1711463	Fast fornlämning	Undersökning