
RAPPORT
Arkeologisk utredning

Fritidsbebyggelse, Katterjåkk, Riksgränsen 1:6, Jukkasjärvi sn,
Kiruna kommun, Lappland, Norrbottens län

Lars Backman & Sara Hagström
NORRBOTTENS MUSEUM

November 2006
Dnr 238-2006
Lst dnr 431-4878-2006

Rapport

Arkeologisk utredning

Norrbottens län
Lappland
Jukkasjärvi sn
Fastighet Riksgränsen 1:6

Innehåll

Tekniska uppgifter	2
Sammanfattande inledning	3
Bakgrund	3
Syfte	3
Topografi och naturlandskap.....	3
Fornlämningsbild och övriga kulturlämningar	3
Tidigare undersökningar i området.....	4
Metod	4
Utredningsresultat och åtgärdsförslag	4
Referenser.....	5
Arbetshandlingar	5
Bilagor	

Tekniska uppgifter

Län: Norrbotten
Landskap: Lappland
Kommun: Kiruna
Socken: Jukkasjärvi
Nyregistrerade lämningar: Inga nyregistrerade lämningar
Fastighet: Riksgränsen 1:6
Ek. karta: 30I 8-9 i-j

Länsstyrelsens (beslut) dnr: 431-4878-06
Norrbottens museum dnr: 238-2006

Uppdragsgivare/finansiär: Kirunafjällens Turistservice AB
Typ av uppdrag: Särskild arkeologisk utredning

Undersökningsledare: Lars Backman
Fältpersonal: Lars Backman och Åsa Lindgren
Rapportansvarig: Lars Backman
Rapportförfattare: Sara Hagström

Fältarbetstid: 6 h
Fyndhantering: -
Rapporttid: 16 h

Koordinater: X7594438/ Y1596269 (UO:s SV de, +/- 50m) Gps, User grid, WGS 84
Höjd över havet: ca 470-495 m
Undersökt yta: 5,3 ha (0,053 km²)
Fynd: -
Foto: -
Analyser: -
Datering: -

Dokumentationsmaterial: Fältanteckningar, originalhandlingar och bilder förvaras i Norrbottens museums arkiv och bildarkiv.

Sammanfattande inledning

Norrbottens museum har den 27 juni 2006 utfört en arkeologisk utredning, föranledd av en detaljplan för fritidsbebyggelse inom delar av fastigheten Riksgränsen 1:6, Katterjåkk, Jukkasjärvi socken, Kiruna kommun. Utredningen gjordes på begäran av Kiruna kommun efter beslut av Länsstyrelsen i Norrbottens län (431-4878-06). Arbetet utfördes av Lars Backman och Åsa Lindgren.

Under utredningen framkom inga nya lämningar. I Katterjåkksområdet finns en redan känd kulturhistorisk lämning i form av materialvägen inför järnvägsanläggningen (7052). Inga spår av materialvägen påträffades inom exploateringsområdet. Det kan dock inte utslutas att den sk Rallarvägen, som går i undersökningsområdets SV hörn, i detta parti löper längs materialvägen. Därför bör denna väg bör hållas intakt vid exploateringen.

Bakgrund

Kiruna kommun planerar att upprätta en detaljplan för fritidsbebyggelse i det aktuella området. I anslutning till området finns registrerade fornlämningar och övriga kulturhistoriska lämningar. Med utgångspunkt i fornlämningsbilden, områdets topografiska förhållanden, exploaterings omfattning, och med tanke på att området inte tidigare berörts av någon fornminnesinventering, har Länsstyrelsen beslutat att arbetsföretaget skall föregås av en särskild arkeologisk utredning, enligt 11 §, 2 kap. i kulturminneslagen (SFS 1988: 950). Uppdraget tilldelades och utfördes av Norrbottens museum i Luleå.

Syfte

Syftet med utredningen var att utreda förekomst av fasta fornlämningar och kulturlämningar inom det aktuella området, fastställa deras status samt att markera dem i fält.

Topografi och naturlandskap

Utredningsområdet uppgår till ca 53 000 m² (0,053 km²) och återfinns 1,5 km öster om Riksgränsen med sjön Vássejávri i norr. I öster rinner Gátterjohka som förbinds med sjön Gátterjávri ca 4 km SSV om utredningsområdet. Topografin utgörs av småkuperad, blockig morän med en vegetation bestående av mossrik hedbjörskog. Strax öster om utredningsområdet finns ett parti med mera sank myrmark. Området är beläget på höjdnivåer mellan ca 470-495 m.ö.h. I norr begränsas området av väg E10 och i öster av en mindre körväg. Ett område med fritidsbebyggelse samt Rallarvägen begränsar området i söder.

Fornlämningsbild och övriga kulturlämningar

Utredningsområdet ingår i det sk Torneträskområdet, som är ett av länets riksintressen för kulturmiljövården samt ingår i Norrbottens läns kulturmiljöprogram. Torneträskområdet sträcker sig från Abisko till Riksgränsen och präglas främst av malmбанan och de lämningar som denna givit upphov till, såsom materialvägar, stationsbyggnader, husgrunder och lokstallar.

Längre österut har flertalet härdar och fångstgropar registrerats, främst i Abisko- området. I utredningsområdets närhet finns ett flertal registrerade forn- och kulturlämningar. Vid Vássejávris västra strand finns uppgift om en boplatslämning (9013) som registrerades av K. Tinnberg under 1930- talet (samma lämning har beteckningen T98 på äldre topografisk karta). SSV om denna finns ytterligare en registrerad boplats utan synlig anläggning (Raä 370).

I Katterjåkk finns många bevarade lämningar efter verksamheten kring anläggningen av malmбанan mellan Narvik och Gällivare under åren 1898-1902. Katterjåkk var det största rallarsamhället i Torneträskområdet, med bl a handelsbodar, kaféer, pensionat, bryggeri, smedja, skomakeri, sjukstuga, kapell, ingenjörs- och arbetarbaracker. Än i dag finns ett femtiotal bevarade husgrunder från denna tid samt grunder och dammrester från ett kraftverk (7049) som försåg bl a

tunnelbyggena med ström (Norrbottnens synliga historia 1997: 492f). Materialvägarna var en förutsättning för att bygga en järnväg, som transportleder både för människor och det material som behövdes för järnvägsbygget. Materialvägarna för järnvägsbygget längs Torne träsk byggdes österut, från Rombaksbotn i väst. Den första materialvägen till Katterjåkk gick över Kattersfjället mot Gätterjåvri och ner till Katterjåkk. Den andra materialvägen löpte istället i dalen mot Bjørnfjell och Riksgränsen, för att sammanstråla med sin föregångare strax S om Katterjåkk (Theander 1993). Materialvägen är en känd kulturhistorisk lämning (7052) i Katterjåkkområdet, men dess exakta sträckning i undersökningsområdets närhet är okänd. Inom det forna anläggsamhällets område verkar den gå längs nordsidan av järnvägssträckningen (se karta enligt Theander 1993: 59), vilket gör att den kan tangera undersökningsområdets södra del.

Tidigare undersökningar i området

Amatörarkeologen Knut Tinnberg (1878-1948) startade i början av 1930-talet, på eget initiativ, en dokumentation av arkeologiska lokaler i Norrlands inland. Han främsta undersökningsmål var att hitta spår från Norrlands tidigaste bosättningar. I Norrbottens län resulterade undersökningarna i totalt 90 dokumenterade stenåldersboplatser av skiftande karaktär (Edbom 2003: 13). Många av Tinnbergs lokaler har senare visat sig utgå som boplatlämningar och hans uppgifter bör snarare betraktas som ”tips” än faktiska boplatser. En av hans boplatlämningar ligger vid Vässejåvris västra strand (9013), norr utredningsområdet.

År 1974 utförde Riksantikvarieämbetet en kulturhistorisk inventering efter vägsträckningen Kiruna - Riksgränsen. Under 1980-talet genomfördes ett antal kulturhistoriska dokumentationsinsatser i områden kring Katterjåkk. A. Theander utförde dokumentationsarbeten av rallarvägen (1993), Y. Roslund gjorde en arkeologisk undersökning i Tornehamn (Norrbottnens synliga historia 1992: 498) och på fjället Njulla, väster om Abisko, undersökte T. Wallerström två husgrunder som kan ha anknytning till järnväganläggningen (Wallerström 1986, 1987). 1999 genomförde Riksantikvarieämbetet och Åjtte fornminnesinventering i områden nordost och söder om Katterjåkk (Edbom et al. 2000).

Metod

Arbetet utfördes i enlighet med den upprättade arbetsplanen. Utredningen inleddes med förberedande arkiv-, kart- och litteraturstudier. Under fältarbetsfasen avsåg undersökningsområdet okulärt och med hjälp av sond. Eftersom inga lämningar påträffades fanns inget behov av att utföra en fördjupad utredning (etapp 2), vilken skulle ha inneburit avsökning med metalldetektor samt upptagande av provgröpar.

Utredningsresultat och åtgärdsförslag

Vid utredningen påträffades inga fynd, fornlämningar eller övriga kulturhistoriska lämningar inom utredningsområdet. Materialvägen för järnvägsanläggningen (7072) fanns inte synlig inom området. En körväg/skidspår tangerar dock området SV hörn. Det kan inte uteslutas att körvägen/skidspåret här löper längs materialvägens gamla sträckning. Därför bör denna väg hållas intakt vid exploateringen.

Norrbottnens museum, BAAS
Luleå, den 7 november 2006

Lars Backman

Sara Hagström

Referenser

Edbom, G., 2003. *Kulturhistorisk kunskapsöversikt för Lapponia*. Arkeologisk rapport 2003-1. Åjtte. Jokmokk.

Edbom, G., Mikkelsen, S., Nilsson, H., Urberg, M., 2000. 1999 års fornminnesinventering i Norrbottens län – Arjeplogs, Gällivare, Jokkmokks, Kiruna och Pajala kommuner. Riksantikvarieämbetet & Åjtte, svenskt fjäll- och samemuseum. Stockholm.

Norrbottens synliga historia, del 2. Norrbottens Museum & Länsstyrelsen i Norrbottens län. Luleå.

Theander, A., 1993. *I rallarnas spår – Tracing the Navvies*. Ofoten Museum. Kiruna.

Wallerström, T., 1986. Kulturhistorisk inventering och dokumentation av husgrunder, Fjället Nuolja, Abisko Nationalpark, Malmbanan Kiruna – Narvik, Jukkasjärvi sn, Lappland, Norrbottens län. Rapport, Norrbottens Museum. Luleå (Dnr 1664/86)

- 1987. *Dokumentation och arkeologisk undersökning husgrunder – Fjället Nuolja, Abisko nationalpark, Malmbanan Kiruna-Narvik, Jukkasjärvi s:n, Lappland, Norrbottens län*. Rapport. Norrbottens Museum. Luleå. (Dnr 596/88)

Arbetshandlingar

Riksantikvarieämbetet, 1999. *Fälthandbok: Dokumentation av forn- och kulturlämningar för Riksantikvarieämbetets fornminnesregister*. Arbetshandling.

Riksantikvarieämbetet, 2004. *Informationssystemet för fornminnen - lista med lämningstyper och antikvarisk praxis*. Version 3:3.

Bilagor

1. Översiktskarta
2. Karta över utredningsområdet



Skala 1:100 000

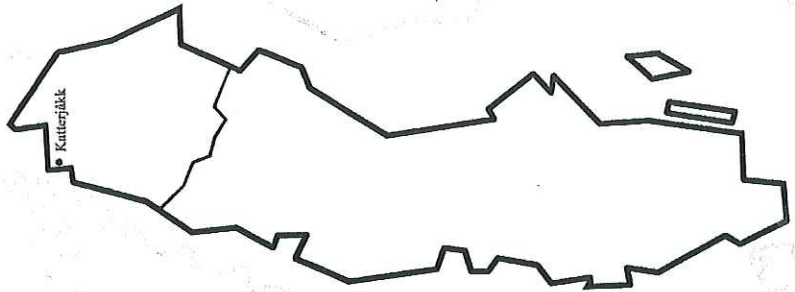
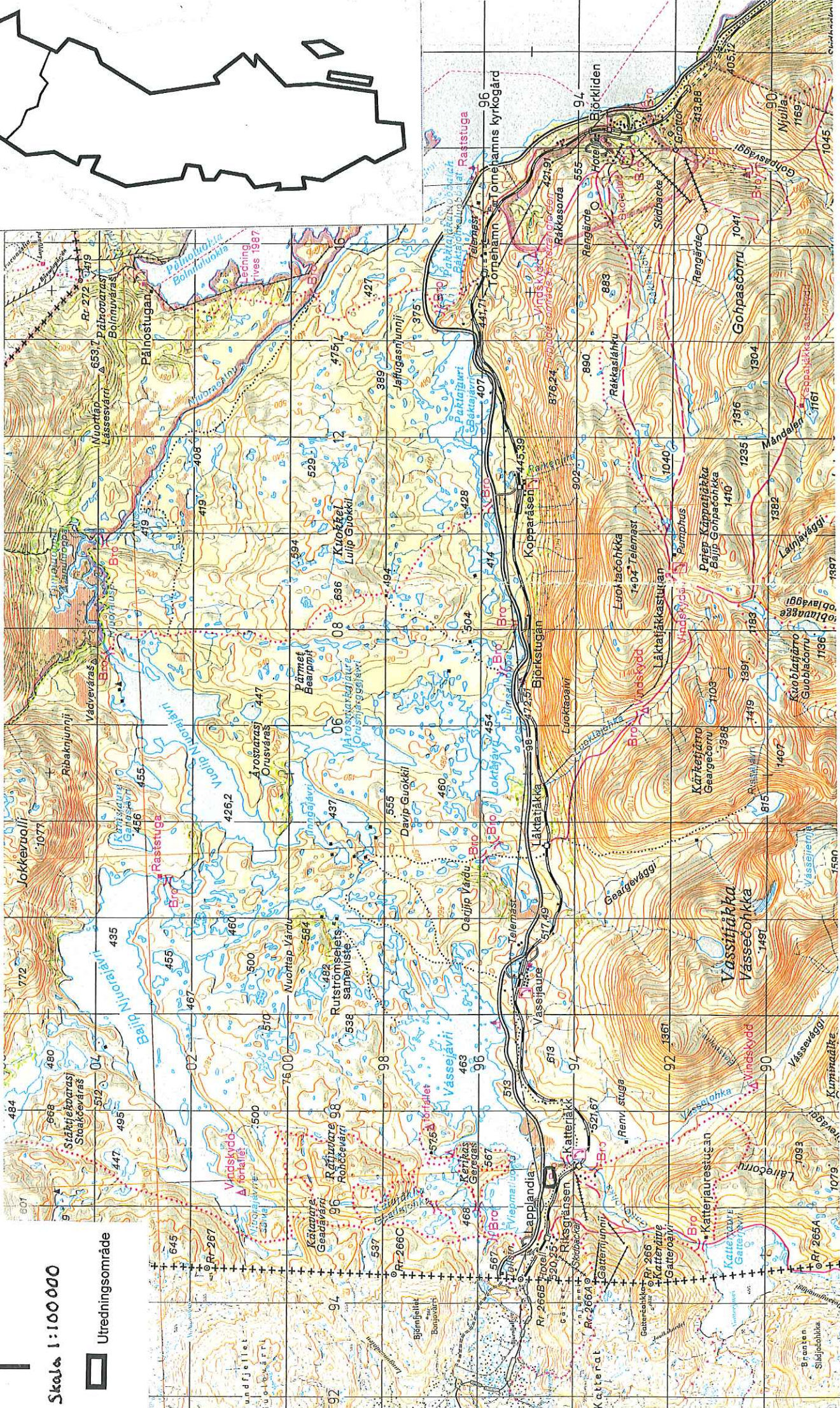


Utredningsområde

NORRBOTTENS MUSEUM

Dnr 238-2006

Bilaga 1
Översiktskarta



N ←



Skala 1:2500

-  Utredningsområde
-  Fastighetsgräns .shp
-  körväg/skidspår

