
Utvidgning av gruva i Aitik



Arkeologisk utredning etapp I, 2006,
Gällivare sn, Gällivare kommun, Lappland, Norrbottens län

Rapport

Särskild arkeologisk utredning
Aitik
Norrbottens län
Lappland
Gällivare socken

Innehåll

Innehåll.....	1
Tekniska uppgifter.....	2
Sammanfattande inledning	3
Resultat i korta drag	3
Bakgrund	3
Syfte	3
Områdets utsträckning och topografi.....	3
Fornlämningssbild och arkeologisk potential.....	4
Tidigare utredningar i anslutning till nu aktuellt område.....	4
Metod	4
Utredningsresultat	4
Arkivstudier.....	4
Fältarbetet.....	4
Tolkning och slutsatser.....	5
Åtgärdsförslag	6
Övrigt	7
Referenser	7
Tryckta källor	7
Otryckta källor.....	7
Arbetshandlingar	7
Muntlig referens	7
Bilagor	

Tekniska uppgifter

Län: Norrbotten

Landskap: Lappland

Kommun: Gällivare

Socken: Gällivare

Nyregistrerade lokaler: Id AU001, AU002. AU003, AU004, AU101, AU102, AU103, AU201, AU202, AU203, AU204, AU205, AU206, AU207, AU208, AU209, AU210, AU211, AU212, AU213, AU214, AU215, AU216, AU217, AU218, AU401, AU402, AU403, AU405, AU406, AU407, AU408, AU409, AU410, AU412, AU413, AU414, AU501, AU502, AU503, AU504 (tot. 42 lämningar)

Lämningstyp: Naturobjekt med tradition; Härd; Koja; Kvarn; Boplats; Fyndplats; Övrigt

Fastighet: Del av Sakajärvi 2:1, 2:4, Liikavaara 1:2 och Leipipir 1:1

Ekonomisk karta: 27K 8-9 e-f

Länsstyrelsens (beslut) dnr: 431-11714-05 samt 431-10684-06

Norrbottens museum dnr: 509-2005 samt 391-2006

Uppdragsgivare/finansiär: Boliden Mineral AB

Typ av uppdrag: Särskild arkeologisk utredning

Projektledare: Åsa Lindgren, Lars Backman

Fältarbetsledare: Ronny Smeds

Fältpersonal: Lars Backman, Sara Hagström, Åsa Lindgren, David Loeffler, Frida Palmbo, Ronny Smeds, Susanne Sundberg och Olof Östlund.

Rapportansvarig: Lars Backman

Rapportförfattare: Åsa Lindgren, Frida Palmbo, Lars Backman och Ronny Smeds

Fältarbetstid: 112 h under perioden 7/6 – 15/6 samt 25/9 – 6/10 2006

Fyndhantering: -

Rapporttid: 19 dagar

Koordinater: X 7447675 / Y 1721710 (UO:s SV hörn) Rikets nät Rt 90 2,5 gon väst. Gps, User grid, WGS 84

Höjd över havet: 280-475 m

Undersökt yta: 10,15 km²

Fynd: F1-F4 samt lokal AU406, se bilaga 3

Foto: Acc nr: 2006:47:01-45

Analys: -

Datering: Järnålder - historisk tid, utifrån lämningstyp samt stenålder, utifrån fynd.

Dokumentationsmaterial: Fältanteckningar, Fyndmaterial, originalhandlingar och bilder förvaras i Norrbottens museums arkiv och bildarkiv.

Foto framsida: Härd (AU002), taget från SV. Nbm Acc nr: 2006:47:09 © Norrbottens museum. Fotograf: Åsa Lindgren

Sammanfattande inledning

Norrbottnens museum har utfört en särskild arkeologisk utredning med anledning av Aitikgruvans planerade utvidgning inom del av fastigheterna Liikavaara 1:2, Sakajärvi 2:1, 2:4 och Leipipir 1:1, Gällivare socken och kommun. Utredningen utfördes vid två omgångar, 7/6-15/6 och 25/9-6/10 2006, då ytterligare områden tillkom under pågående säsong. Utredningen utfördes på begäran av Boliden Mineral AB, efter beslut av Länsstyrelsen i Norrbottens län (431-11714-05 samt 431-10684-06). Arbetet utfördes vid den första omgången av Åsa Lindgren, Susanne Sundberg och Frida Palmbo. Vid den andra omgången utfördes arbetet av Lars Backman, Sara Hagström, David Loeffler, Frida Palmbo, Ronny Smeds och Olof Östlund.

Resultat i korta drag

Sammanlagt har 42 lämningar registrerats och dessa utgörs av 25 lämningar som fått status fast fornlämning och 16 lämningar som har klassats som övrig kulturhistorisk lämning. En har fått status Ingen.

De 42 lämningarna är fördelade på följande lämningstyper: 26 härdar (24 R, 2 Ökl), 8 Naturobjekt med tradition (8 Ökl), varav 4 träd med bläckningar, 4 träd/högstubbar med barktäkter, 4 Övrigt (4 Ökl), varav samtliga myrhässjor, 1 Koja (1 Ökl), 1 Kvarn (1 Ökl), 1 Fyndplats (1 Ingen) samt 1 Boplats (1 R).

Kan dessa lämningar inte bevaras vid exploatering, föreslår Norrbottens museum undersökning av de fasta fornlämningarna och dokumentation av de lämningar som klassificerats som övrig kulturhistorisk lämning. Den slutliga bedömningen av lämningarnas status och eventuella vidare åtgärder åligger dock Länsstyrelsen i Norrbottens län. Det gäller följaktligen även beslut om huruvida en eventuell slutundersökning bör föregås av en förundersökning eller inte.

Bakgrund

Utredningen föranleds av att Boliden Mineral AB planerar för gruvverksamhet inom del av fastigheterna Liikavaara 1:2, Sakajärvi 2:1, 2:4 och Leipipir 1:1, Gällivare socken och kommun. Området som omfattas av utredningen utgör verksamhetsområdet för den planerade gruvverksamheten samt nya vägar. Detta område har inte berörts av fornminnesinventeringen eller inventeringar utförda inom projektet Skog och historia. En fornlämning (härd, NM 7021) finns registrerad sedan tidigare i det aktuella utredningsområdet. Utifrån fornlämningsbild och topografiska förhållanden har Länsstyrelsen bestämt att arbetsföretaget ska föregås av en särskild arkeologisk utredning, enligt 11§ 2 kap. i kulturminneslagen (SFS 1988:950).

Syfte

Syftet med utredningen var att utreda och dokumentera förekomst av fasta fornlämningar och kulturlämningar inom det aktuella området samt att fastställa deras status och markera dem i fält.

Områdets utsträckning och topografi

Aitikgruvan återfinns 15 km SÖ om Gällivare samhälle, ca 4 km SV om Liikavaara och väg E10 (bilaga 1). Aktuellt utredningsområde ligger S om gruvområdet och den totala ytan för utredningen uppgår till ca 10,15 km². Områdets topografi sträcker sig mellan 280-475 m ö h. De högsta höjderna återfinns i områdets SÖ och S del och utgörs av Kiilavaaras respektive Aitikvaaras branta nordsluttning. Området N därom domineras av kuperad moränmark där sjöarna Yli-Salmijärvi, Gustavjärvi och Kotajärvi återfinns, samt en del myrstråkspartier bryter in. Genom området rinner även mindre bäckar. Vegetationen består främst av tallskog av lavristyp med inslag av gran och lövträd i områden närmare sankare partier. Centralt i området är ett hygge och på Aitikvaaras nordsluttning gallrad ungskog.

Fornlämningsbild och arkeologisk potential

Intill undersökningsområdet vid sjön Yli-Salmijärvi, finns en härd (NM 7021) registrerad sedan tidigare (benämns i rapporten AU404). Norr om det nu aktuella undersökningsområdet bedrevs fornminnesinventering år 1992 och där registrerades ett flertal fornlämningar vilka främst utgörs av härdar (Skålberg & Joelsson 1993). Detta tillsammans med topografi, mark- och vattenförhållanden inom aktuellt område gör att förutsättningar för ytterligare fasta fornlämningar kan finnas här.

Tidigare utredningar i anslutning till nu aktuellt område

Malmfyndigheten vid Aitik påträffades på 1930-talet, men det var först 1968 som gruvan togs i drift. Inför anläggandet av Aitikgruvan utförde Riksantikvarieämbetet 1966 en kulturhistorisk inventering av området. Vid denna inventering påträffades ”inga företeelser av kulturhistoriskt intresse” (Nbm dnr 314/65 och 856/67). Arbetstiden för den inventeringen uppgick till en dag, varför resultatet får ses som bristfälligt. Hade härden bedömts som fast fornlämning vid den tiden hade resultatet sannolikt blivit ett annat.

Metod

Arbetet utfördes genom förberedande arkivstudier och fältarbete, i enlighet med den upprättade arbetsplanen. Under etapp 1 avsöktes hela området okulärt och med hjälp av jordsond. Under detta moment har påträffade lämningar registrerats och dokumenterats. Dokumentation utfördes genom digital fotografering (Acc nr 2006:47:1-45), beskrivning av lämningarna enligt Riksantikvarieämbetets riktlinjer, inmätning med GPS (User grid, WGS 84) samt inprickning på karta (bilaga 2). Fasta fornlämningar har markerats i fält med fornlämningsband och övriga kulturhistoriska lämningar med rött märkband.

Avvikelser från arbetsplanen

Fältarbetet gick avsevärt fortare än beräknat då stora områden utgjordes av myrlänt skogsmark där lämningar ej påträffades, främst i den norra delen av UO. Flera stora markberedda och igenplanterade kalhyggen finns i UO's södra del där det var mycket svårt att se strukturer i marken. Omfattande dikesgrävning och prospekteringsverksamhet gjorde också att en del områden bara gick igenom. Efter den okulära avsökningen och dess resultat gjordes bedömningen att provgröpar eller användandet av metalldetektor ej var nödvändigt. Detta p.g.a. att inga osäkra lämningar eller topografiskt sett bra lägen påträffades.

Utredningsresultat

Arkivstudier

Arkivstudierna inför den första omgången resulterade endast i uppgiften om att Riksantikvarieämbetet gjort en besiktning innan gruvans anläggande. Vid Bergsstatens arkiv finns ingen information av antikvariskt intresse och på de historiska kartorna (Generalstabskartan, Gällivare 1890 och Häradsekonomiska kartan 1859-78) finns inte heller något av intresse för den arkeologiska utredningen. Inför den andra omgången identifierades på generalstabskartan en kvarn (AU 406). Inom det utvidgade området fanns en härd som sedan tidigare var känd som NM7021. Denna härd har här fått identiteten AU404.

Fältarbetet

Sammanlagt har 42 lämningar dokumenterats inom utredningsområdet varav 25 fått status fast fornlämning och 16 klassas som övrig kulturhistorisk lämning (se karta bilaga 2). Lämningarna är av följande lämningstyper och status: 26 härdar (24 R, 2 Ökl), 8 Naturobjekt med tradition (8 Ökl), varav 4 träd med bläckningar, 4 träd/högstubbar med barktäkter, 4 Övrigt (4 Ökl), varav samtliga myrhässjor, 1 Koja (1 Ökl), 1 Kvarn (1 Ökl), 1 Fyndplats (1 Ingen) samt 1 Boplats (1 R).

Härdarna var 26 till antalet, varav 24 är fast fornlämning och 2 övrig kulturhistorisk lämning. De förstnämnda är 19 ovala (AU 002-004, 103, 206, 209, 210, 212-218, 401, 404, 409, 410, 414), 3 rektangulära (AU 207, 412, 504) och 2 kvadratiska (AU 208, 211). Av de sistnämnda är 1 oregelbunden (AU 203) och 1 oval (AU 413).

Naturbildning med tradition var 8 till antalet, varav 4 *bläckningar* (AU102, 402, 407, 408) och 4 *barktäkter* (AU001, 202, 205, 403).

Övrigt – *Myrhässja* var 4 till antalet (AU101, 501-503). (I Tornedalen används benämningen *saurat* (*fi.*) för denna konstruktion).

Kojan (AU204) bestod av övermossade syllstockar och syllstenar.

Kvarnen (AU201) bestod av en kvarngrund, 2 kvarnstenar och fördämningsmurar.

En *Fyndplats* (AU406) registrerades, denna utgörs av en del av en bipolär kärna.

Boplats (AU405) med verktyg av kvarts samt skärvsten.

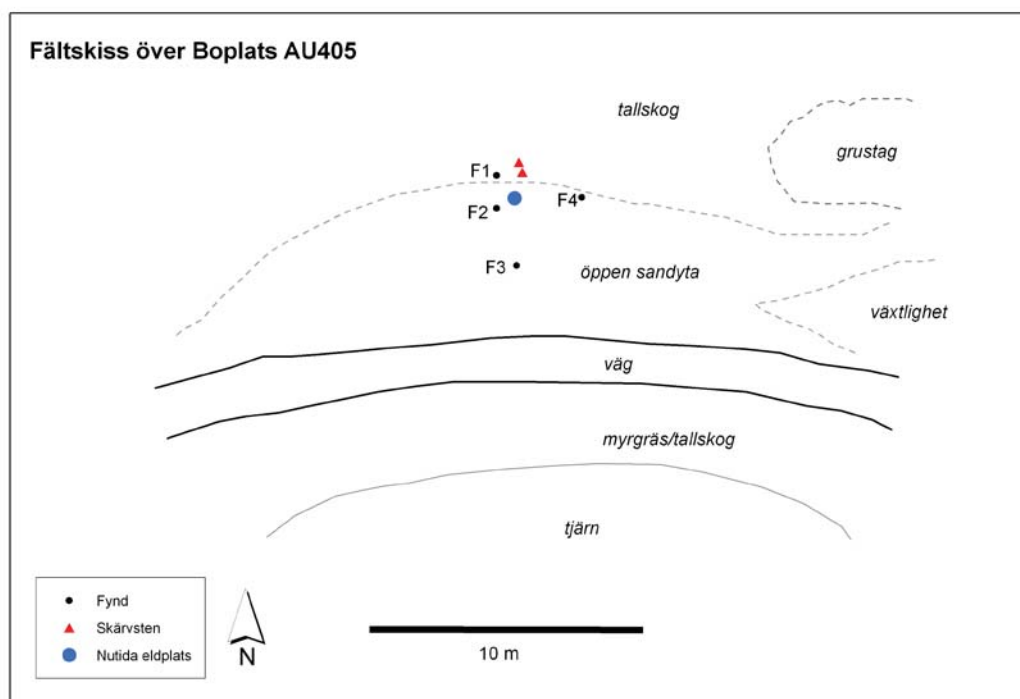


Fig. 1. Fältskiss över boplats AU405. F1 = kvartskniv/stickel, F2-F3 = kvartsskrapor, F4 = kvartsavslag.

Tolkning och slutsatser

Det finns ett par platsnamn i området som kan lyftas fram. Invid utredningsområdets norra del finns sjön Sakajärvi, förleden Saka- är en variant på gudinnan Sakaraka i samisk religion. Vid sjöns norra strand finns udden Haltianiemi (haltia=rådare, niemi=udde) där Manker har registrerat en samisk offerplats. Norr om sjön finns den mindre sjön Iso Manalujärvi samt myren Manaluvuoma, där förleden Manalu- kan översättas till helvetet. Genom utredningsområdets södra del rinner ån Myllyjoki, vilket översatt blir "kvarnån". Den registrerade kvarnlämningen (AU201) är belägen i Myllyjoki ca 400 meter innan ån mynnar ut i Sakajärvi. Området direkt norr om kvarnen är benämnt Myllypalo, vilket kan översättas till "kvarnbrännan" eller "kvarnsvedjan" (Peter Holmblad 2007-03-30, muntligen). Bland platsnamnen finns alltså både sakrala ord med samisk bakgrund och profana ord med nybyggarbakgrund.

Härdarna grupperar sig i olika terräng(se bilaga 1.3). I den västra delen av utredningsområdet är 5 ovala härdar (AU214-218) belägna på en åsrygg gående i VNV-ÖSÖ. SÖ om denna ås finns, i anslutning till sjön Ahvenjärvi (sv. Abborrsjön), två ovala härdar (AU409, 410) samt två bläckningar

(AU407-408). SÖ om denna sjö, i anslutning till sjön Kuotikjärvi, finns två härdar, varav en oval (AU103) och en rektangulär (AU504), en bläckning (AU102) samt ute på myren fyra myrhässjor (AU101, 501-503). Ö till NÖ om denna sjö finns 5 härdar och en barktäkt spridda inom ett område med myrstråk. Av härdarna är 3 ovala (AU004, 206, 209), 1 rektangulär (AU207) och 1 kvadratisk (AU208). N om detta område finns en tjärn med 4 kringliggande härdar, varav 3 är ovala (AU210, 212, 213) och 1 är kvadratisk (AU211). NNÖ om denna tjärn finns två sjöar, två härdar ligger N om dessa, en är rektangulär (AU412) och en är oval (AU002). NNO till NO om dessa sjöar finns tre ovala härdar, två av dem ligger bredvid varandra (AU413, 414) medan den tredje (AU003) ligger längre mot SO. Emellan dessa ligger en barktäkt (AU001). Det är inte omöjligt att härdarna och barktäkten har ett samband. Tre härdar ligger helt ensamma, en i SÖ delen av UO som är oval (AU404), samt två som ligger i mitten av UO, en oval (AU401) och en oregelbunden (AU203).

Två platser uppvisade fyndmaterial av stenålderskaraktär (se bilaga 1.2). Den ena är en boplats (AU405) med fynd av redskap i kvarts och skärvsten (se figur 1). Läget på fynden är troligen sekundärt då de ligger i slänten ner mot vägen. Då fynden ligger tillsammans och skärvsten påträffades på opåverkad mark direkt intill är det klart att de utgör en boplats. Fynden består av två skrapor, en kniv/stickel och ett avslag. Samtliga fynd är i en finkornig kvartsitliknande kvarts. En av skraporna (F2, se bilaga 3) har retusch på 3 sidor, den andra skrapan (F3) har retusch på en sida.

En bit bort från boplatsen hittades en del av en bipolär kärna av en grövre kvarts. Denna fyndplats bedöms ha en sekundär placering. Kärnan som hittades kom från ett påfört lager vid en grillplats. Det mindre gynnsamma läget i kombination med att en noggrann avsökning okulärt och med jordsond inte gav resultat, bedöms att ingen ytterligare utredning är nödvändig på fyndplatsen.

Utredningen inom det aktuella området har gett ett resultat som visar på en spridning över tid, från stenålder fram till nyare tid. Detta gör det möjligt att kunna studera området över tid. Lämningarna utgörs dock främst av härdar, vilket överensstämmer med fornlämningsbilden i området. Lämningarna kan eventuellt sättas i samband med den flyttled som gått igenom området innan gruvan anlades. Skogssamisk renskötsel har bedrivits på platsen och förekommer än idag. Trots att härden som fornlämningstyp är en av de vanligast förekommande i Norrbotten så har intresset för dessa lämningar varit begränsat. Det har dock visat sig att de förekommer i en mängd olika former och konstruktioner samt att fyndmaterialet kan besvara en mängd olika frågor. Härdar är nödvändigtvis inte "enkla" lämningar med all information kopplad till den synliga konstruktionen. Förändring i ekonomi och kultur är möjligt att studera vilket kan ge en mer differentierad och komplex bild av de samiska samhällena (se Hedman 2003).

Stora delar av Norrbottens län har ännu inte inventerats och tämligen få undersökningar är utförda, vilket medför att det finns många kunskapsluckor rörande forskningsläget för Lapplands fjällvärld. Utredningar av detta slag kan bidra med material att gå vidare med i olika frågor. I *Arkeologi i Norrbotten* efterfrågas främst kunskap om förändring i resursutnyttjandet samt behov av att undersöka de samiska kulturens differentiering i fjällområdet och inlandet under övergång från medeltid till nyare tid. Då få undersökningar är gjorda av dessa lämningstyper i området kan endast resultatet från utredningen i Aitik bidra med grundmaterial till att fördjupa sig i dessa frågeställningar. Dessutom ligger det inte inom ramen för en utredningsrapport att fördjupa sig i dessa frågor, men resultatet som presenteras här kan däremot ge ett bra underlag att arbeta vidare med inom forskningen.

Undersökningar av härdar kan dessutom bidra med information om renskötselns framväxt i området. De påträffade härdarna i området är lokaliserade antingen på åsryggar, i anslutning till sjöar eller myrstråk. En undersökning kan ge svar på om härdarnas olika lägen beror på olika typer av renskötsel eller om området har utnyttjats under olika tidsperioder. Dessutom kan därmed kunskap nås om boplatsmönster och resursutnyttjande i ett långtidsperspektiv, något som efterfrågas i *Arkeologi i Norrbotten* (1998).

Åtgärdsförslag

Vid utredningen påträffades 25 lämningar klassade som fasta fornlämningar och 16 lämningar som klassats som övrig kulturhistorisk lämning samt en Ingen. Samtliga lämningar kan komma att beröras av den planerade gruvverksamheten. Vid exploatering av området bör hänsyn tas till lämningarna, så de inte skadas eller förstörs.

Skulle ett bevarande inte vara möjligt är Norrbottens museums förslag att härdarna som fått status fast fornlämning (R) undersöks arkeologiskt för att den information de innehåller kan tas tillvara. Vad

gäller naturbildningen med tradition, barktäkt föreslås dokumentation och om möjligt en datering genom dendrokronologi. Övriga lämningar som klassificerats som övrig kulturhistorisk anläggning bör även de dokumenteras. Då fyndplatsen bedöms ha en sekundär placering behövs ingen ytterligare utredningen av denna. Förundersökning krävs för att närmare utreda omfattningen av boplatsen. (se bilaga 2, lämningslista med åtgärdsförslag). Dessa åtgärdsförslag är aktuella under förutsättning att den planerade gruvverksamheten kommer att beröra lämningarna. Den slutliga bedömningen av lämningarnas status och eventuella vidare åtgärder åligger dock Länsstyrelsen i Norrbottens län. Det gäller följaktligen också beslut om huruvida en eventuell slutundersökning bör föregås av en förundersökning eller inte.

Övrigt

De lämningar som påträffats kommer att anmälas till fornminnesregistret.

Norrbottens museum, BAAS

Luleå 2007-04-19

Åsa Lindgren

Projektledare

Lars Backman

Projektledare

Ronny Smeds

Fältarbetsledare

Referenser

Tryckta källor

Arkeologi i Norrbotten – en forskningsöversikt. 1998. Länsstyrelsen i Norrbottens län. Rapportserie 14/1998. Luleå.

Hedman, Sven-Donald. 2003 *Boplatser och offerplatser. Ekonomisk strategi och boplatsmönster bland skogssamer 700-1600 AD*. Studia Archaeologica Universitatis Umensis 17. Umeå

Otryckta källor

Joelsson, J. & P. Skålberg, 1993. *Resultatet av fornminnesinventeringen i Gällivareområdet 1992*. Riksantikvarieämbetet, Arbetshandlingar och PM nr 1993:1.

Nbm dnr 314/65 Riksantikvarieämbetet ang. vattenförsörjning och avlopp för den planerade Aitikgruvan, Gällivare socken.

Nbm dnr 856/67 Riksantikvarieämbetet ang. kulturhistorisk inventering av byggnadsområdet för Aitikgruvan och delar av Vassara älv, Gällivare socken.

Arbetshandlingar

Riksantikvarieämbetet, 2004. *Informationssystemet för fornminnen - lista med lämningstyper och antikvarisk praxis*. Version 3:3.

Riksantikvarieämbetet, 2004. *Exempelsamling*. Arbetshandling, Anna-Lena Olsson, 2004-10-13.

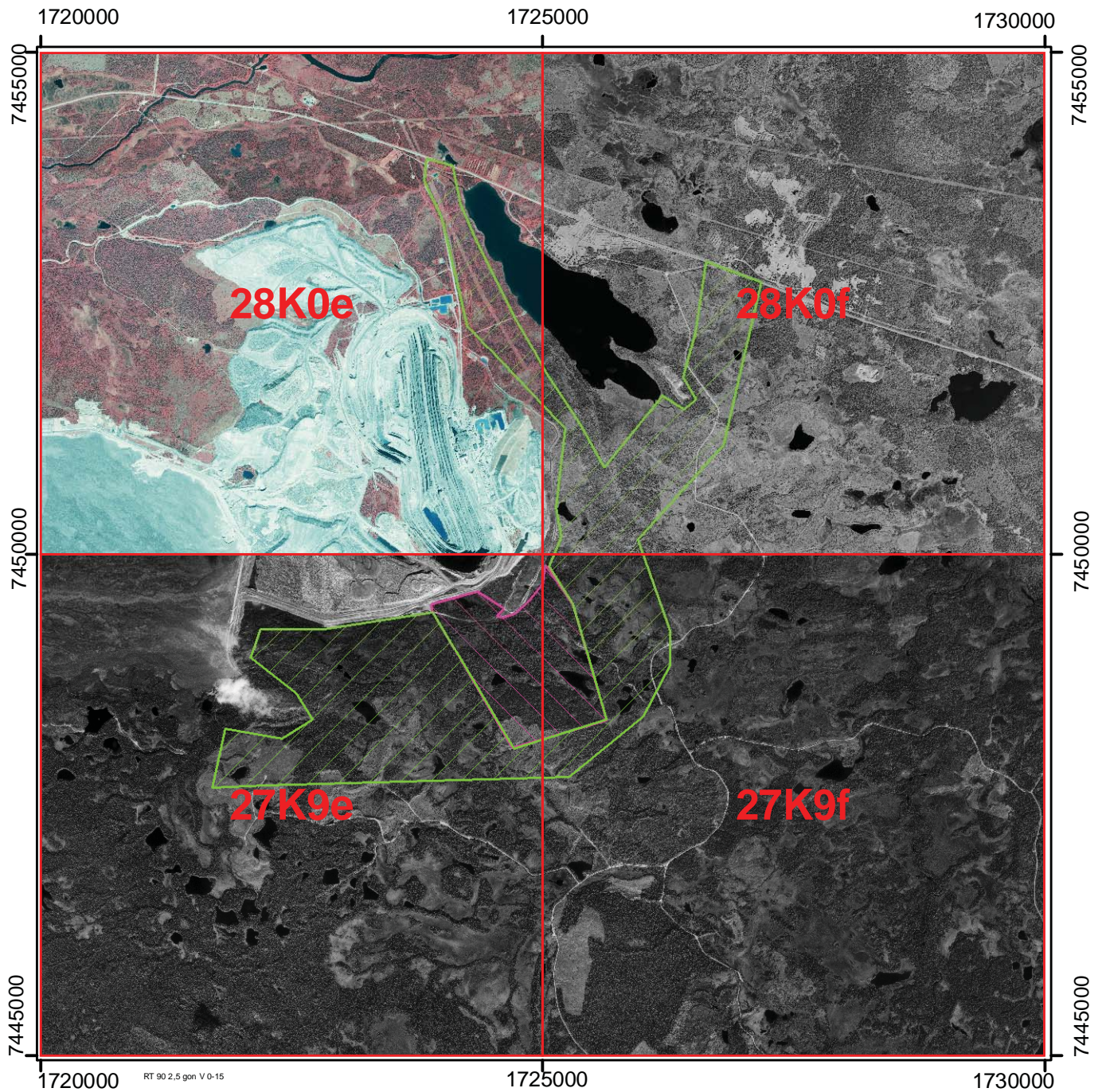
Muntlig referens



Peter Holmblad, 2007-03-30

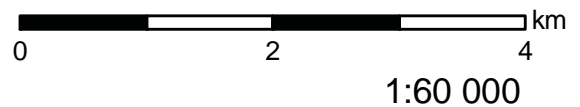
Bilagor

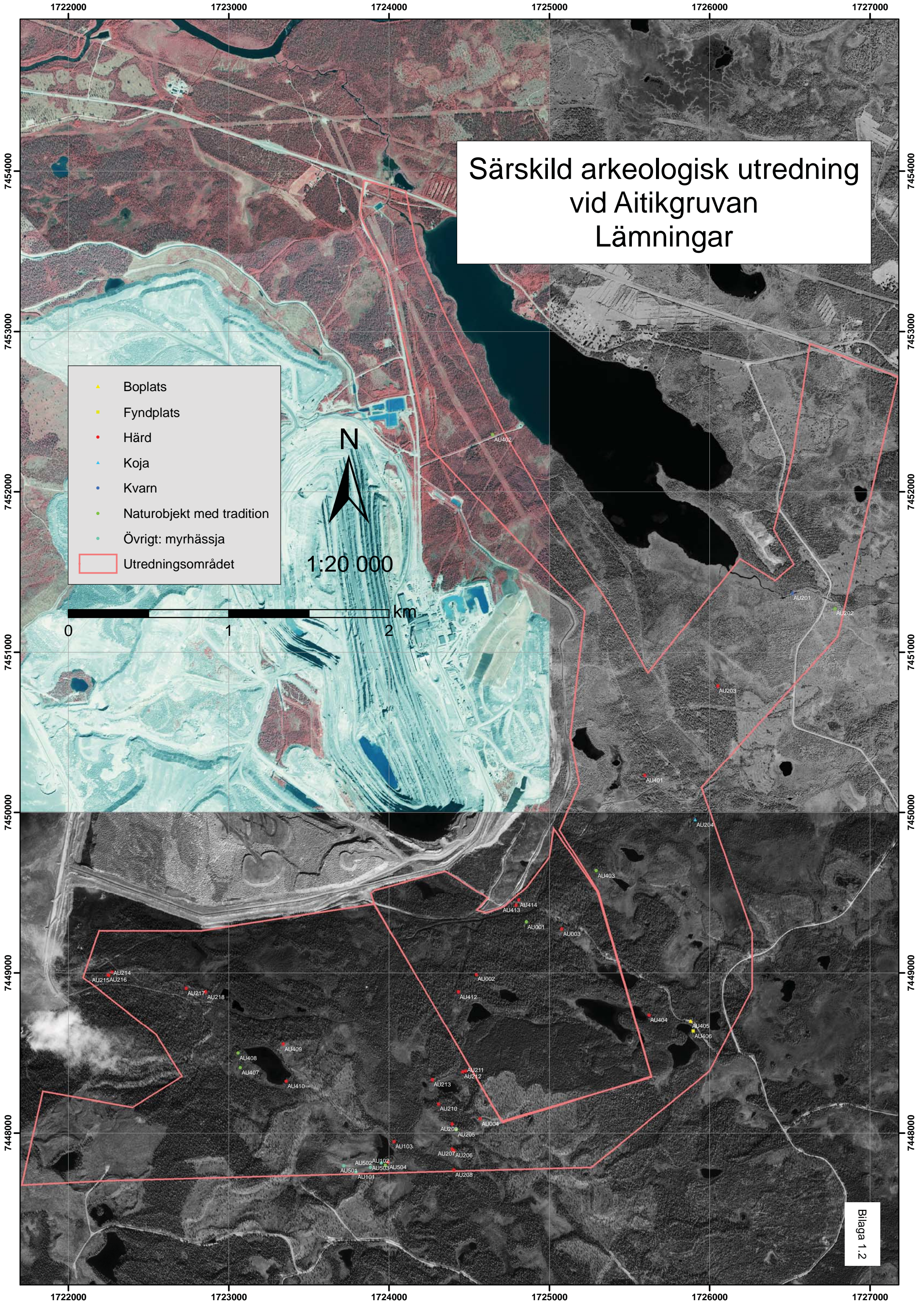
1. Kartor
 1. Översiktskarta över kartblad och utredningsområde
 2. Lämningskarta
 3. Härdar
2. Lämningslista
3. Fyndlista
4. Fotolista och foton

Översikt av kartblad och utredningsområde



-  Utredningsområde, ursprungliga
-  Utredningsområde, utvidgade





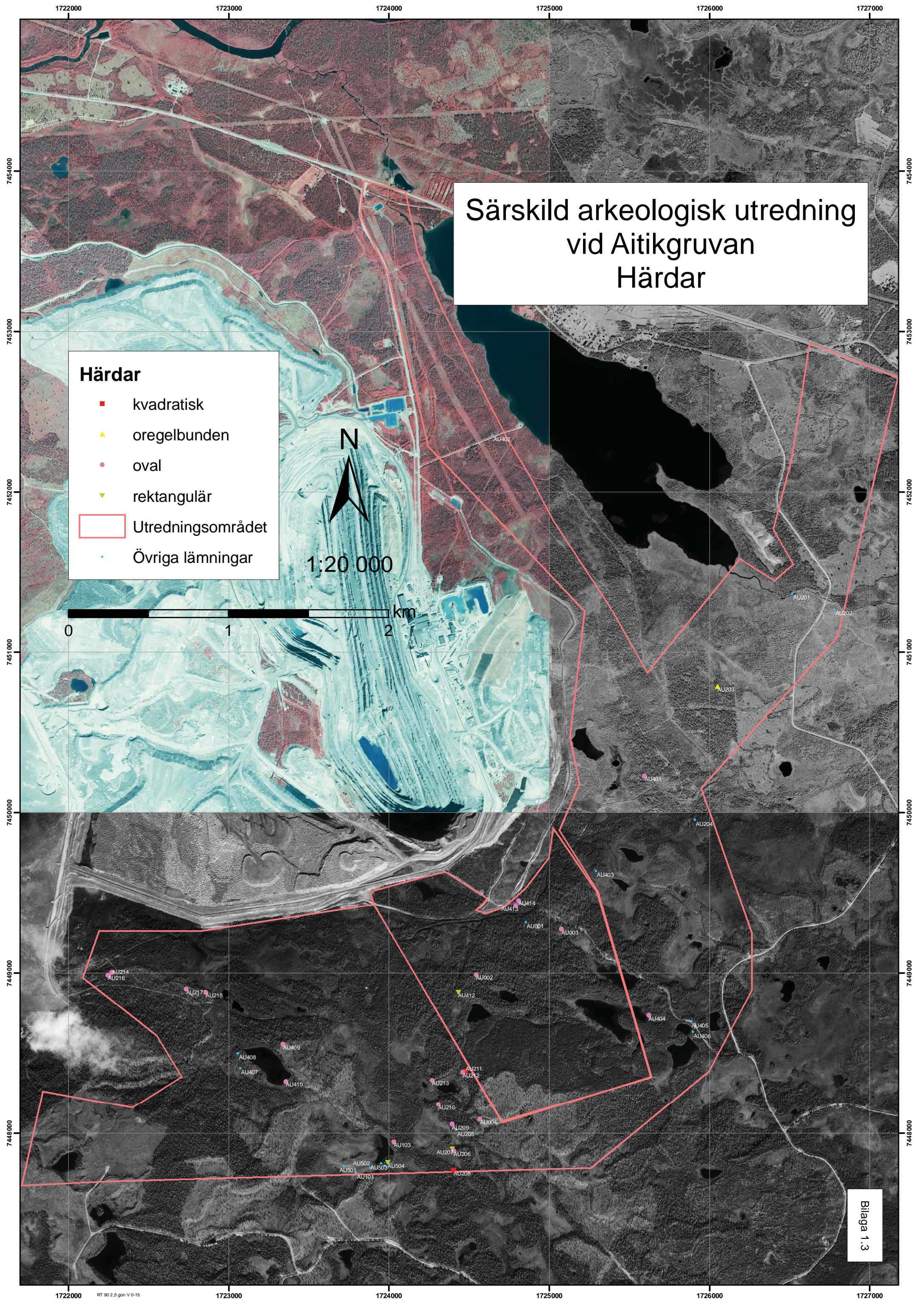
Särskild arkeologisk utredning vid Aitikgruvan Lämningar

- ▲ Boplats
- Fyndplats
- Härd
- ▲ Koja
- Kvarn
- Naturobjekt med tradition
- Övrigt: myrhässja
- Utredningsområdet



1:20 000





Särskild arkeologisk utredning vid Aitikgruvan Härdar

- Härdar**
- kvadratisk
 - ▲ oregelbunden
 - oval
 - ▼ rektangulär
 - Utredningsområdet
 - Övriga lämningar

N
1:20 000

0 1 2 km

Lämningslista

Arkeologisk utredning inför utvidgning av Aitikgruvan, Gällivare kommun, Gällivare sn.
Uppdragsgivare: Boliden Mineral AB

Nr	Lämnings typ	Beskrivning	Antikvarisk bedömning	Åtgärdsförslag
AU001	Naturobjekt med tradition, barktäkt	Barktäkt. På en gammal högstubbe, 0,4 m i diam, 1,2 m hög. På den östra sidan 0,7 m från marken är en barktäkt, 0,4x0,17 m, 0,05 m invallad. Torrstubben har varit med om en skogsbrand och är ganska murken. Småkuperad grov moränmark. Skogsmark med inslag av björk. 325-350 m ö h. GPS: X7449316/Y1724854 ± 4m	Övrig kulturhistorisk lämning	Dokumentation /datering
AU002	Härd	Härd, oval, 1,2x0,7 m (NV-SÖ), bestående av 10 synliga stenar, 0,1-0,3 m stora. Ofylld. Vid sondning framkom rödbränd sand. 0,5 m NÖ om härden är en rotvälta. Beväxt med mossa och bärris. Stenarna ej så lavbeväxta. Vid kant av NÖ-SV morän sträckning. Skogsmark, barrskog. 350-375 m ö h. GPS: X7448990/Y1724543 ± 6,1m	Fast fornlämning	Undersökning
AU003	Härd	Härd, oval, 1,2x0,7 m (N-S), 0,05 m h, bestående av 5 synliga kantstenar 0,1x0,35 m st. Den största i S. Denna sten är även flat. Ej fylld. Vid sondning framkom rödbränd sand. 1,5 m NNÖ om härden är en recent härd. I NV saknas en kantsten, som återfinns 0,5 m V om härden. Beväxt med lav och torr bärris. Småkuperad moränmark invid indre myr i S. Skogsmark, barrskog. 40 m S om skogsbilväg- 325-350 m ö h. GPS: X7449273/Y1725075 ± 4,5m	Fast fornlämning	Undersökning
AU004	Härd	Härd, oval, 1,4 x 1 m (ÖNÖ-VSV) 0,05- m h. Bestående av 7 synliga kantstenar 0,1-0,25 m st. Gles stenpackning i härden. Vid sondning och lyft på mossa framkom sot och kol. NV om härden ligger en utrasad sten 0,2 m st. Norra långsidan är utrasad, sankar kantstenar. Beväxt med bärris och mossa. Flackt parti i S-sluttande moränbacke intill myr (i S). Skogsmark, barrskog. 8 m N om myrkant. 375-400 m ö h. GPS: X7448088/Y1724567 ± 6m	Fast fornlämning	Undersökning
AU101	Övrigt, Myrhässja	Myrhässja. Bestående av 4 upprättstående stolpar i kvadrat, 1,1-1,25 m över markytan. Träet är grånat och murket. I stolparna finns "hack" för torkställning. Kring den SV stolpen syns nedfallet trävirke. Stolparna verkar rundade på ena sidan. Från 0,07x0,05 till 0,09x0,06 m i toppen. Vid sondning kändes det som att plankor ligger mellan stolparna. Lämningsområdet är ca 3x1,5 m. I myrområde, ca 150 m SSV om sjö. 350-375 m ö h. GPS: X7447756/Y1723793 ± 7m	Övrig kulturhistorisk lämning	Dokumentation
AU102	Naturobjekt med tradition, bläckning	Bläckning, spetsoval, 0,5x0,11 m, intill 0,03 m dj 0,72 m över markytan på NNW sidan av en ca 11 m hög tall. Skadad vid urhuggning för tändved. Belägen på torrare parti i myrmark med gran, tall. Undervegetation av bärris och mossa. 17 m SSO om myrkanten vid sjön. 350-375 m ö h. GPS: X7447798/Y1723975 ± 8m	Övrig kulturhistorisk lämning	Dokumentation /datering
AU103	Härd	Härd, oval, 1,08x0,80 m (SV-NO). Bestående av 8 synliga kantstenar, mellan 0,10-0,22 m stora, upptill 0,13 m h. Vid sondning framkom kol, antydning till härdfylning samt rödbränd sand.v	Fast fornlämning	Undersökning

		Bevuxen med bärris, låg mossa och lav. Torr sandås nära sjö. Bevuxen med tallskog, undervegetation av linognris, kråkris, lav. På krönet av åsen, ca 30 m NO om myrkant. 350-375 m ö h. GPS: X7447946/Y1724029 ± 8,6m		
AU201	Kvarn	Kvarn, övrigt, kvarnlämning inom ett område av ca 30x10 m (Ö-V) bestående av 1 kvarngrund (?), 2 kvarnstenar och fördämningsmurar. Kvarngrunden är till formen och storleken svårbestämd närmast kvadratisk 3x3 m (NV-SÖ) och intill 0,1 m h. Stockar som troligen tillhör kvarngrunden synliga i bäckens N kant. På N sidan bäcken finns kvarnsten rund, 0,9 m i diam och 0,2 m tj. I vattnet 2 m S om bäckens N kant ligger en kvarnsten, rund 0,9 m i diam 0,15 m tj. I Ö delen av området fördämningsmurar 3 m l (N-S) och 12 m l (ÖNÖ-VSV) intill 0,3 m h bestående av huggna stockar. Bäck och bäckravin bevuxen med björksly och granskog. Utmärkt på generalstabskartan från 1900 och 1940. 275-300 m ö h. GPS: X7451366/Y1726514 ± 9m	Övrig kulturhistorisk lämning	Dokumentation
AU202	Naturobjekt med tradition, barktäkt	Barktäkt, oregelbunden, 0,6 m h, 0,13 m br och 0,04 m dj. Belägen på N sidan av en 1 m h stubbe. Stubbens övre kant utgör barktäktens övre kant. Stubben är murken, saknar bark och har ett spår av en serie uxhugg ca 0,03 m h gåendes runt hela stubben (undantaget barktäkten) på 0,8 m höjd. Moränmark, slutning mot N/bäcken. Skogsmark, ung granskog/gransly med enstaka björkar. 275-300 m ö h. GPS: X7451271/Y1726779 ± 6m	Övrig kulturhistorisk lämning	Dokumentation /datering
AU203	Härd	Härd, oregelbunden, närmast rektangulär, 1,1x0,8 m 8NÖ-Sv), kantkedje bestående av 11 synliga stenar, 0,3-0,1 m st. Vid sondning framkom kraftigt rödbränd jord ca 0,07 m tj (bleke 0,07 m tj). Ej stenfylld. Recent utseende. Kuperad moränmark. Skogsmark, tallskog, ris och mossa. 300-325 m ö h. GPS: X7450787/Y1726048 ± 6m	Övrig kulturhistorisk lämning	Dokumentation
AU204	Koja	Koja, övrigt, rektangulär, 11x6 m (NNV-SSO), intill 0,6 m h, bestående av helt till delvis övermossade sylstockar och sylstenar 0,3-0,6 m st- I grundens N del en grop, rektangulär 3,5x1,5 m (VSV-ÖNÖ) och 0,6 m dj. I husets S del en grop, oregelbunden, 3x2 (VSV-ÖNÖ) 0,4 m dj. Straxt intill grundens NÖ-hörn en järnspis. 2 m V om grundens NV hörn en järnspis. Runt omkring grunden finns plåtdelar till tak och kaminrör. Liten moränhöjd (N-S) mellan myr och bäckravin. Skogsmark, gran, tall och björk. 300-325 m ö h. GPS: X7449954/Y1725908 ± 7m	Övrig kulturhistorisk lämning	Dokumentation
AU205	Naturobjekt med tradition, barktäkt	Barktäkt, 0,43 m h, 0,06 m br och 0,05 m dj, Belägen 0,90 m ovan mark på N sidan av tall, 0,45 m i diam. Barktäkt, 0,20 m h, 0,1 m br och 0,07 m dj. Belägen 0,45 m ovan mark på V sidan av tall, 0,45 m i diam. Moränås, slutning mot S. Skogsmark, tallskog, undervegetation bestående av mossa och ris. 25 m N om myrkant. 350-375 m ö h. GPS: X7448022/Y1724418 ± 6m	Övrig kulturhistorisk lämning	Dokumentation /datering
AU206	Härd	Härd, oval, 1,10x0,80 m (N-S). Bestående av 3 synliga kantstenar, 0,10-0,20 m st. Delvis stenfylld. Över härden går en stig (VNV-	Fast fornlämning	Undersökning

		ÖSÖ). Beväxt med mossa och risvegetation. Belägen på låg moränås (NV-SÖ) mellan två myrar. 15 m NNÖ om ena myren, 15 m S om andra myren. 350-375 m ö h. GPS: X7447890/Y1724403 ± 7m		
AU207	Härd	Härd, rektangulär, 1,10x0,70 m (NV-SÖ). Bestående av 7 synliga kantstenar, 0,10-0,40 m st. Gammal stubbe i kanten av härden. Beväxt med mossa och risvegetation. Belägen på låg moränås (NV-SÖ) mellan två myrar. Skogsmark, barrskog. Straxt NÖ om härden finns en stig belägen (NV-SÖ) 10 m om ena myren, 8 m S om andra myren. 350-375 m ö h. GPS: X7447901/Y1724392 ± 8m	Fast fornlämning	Undersökning
AU208	Härd	Härd, kvadratisk, 1x1 m (NV-SÖ). Bestående av 10-tal synliga kantstenar, 0,15-0,20 m st. Intill 0,1 m h. Vid sondning framkommer kraftigt rödbränt material. Bevuxen med mossa och risvegetation. Liten moränås (NV-SÖ) mellan myr och bäckravin. Skogsmark, tallskog. Straxt SV om stig (NV-SÖ). 350-375 m ö h. GPS: X7447770/Y1724403 ± 8m	Fast fornlämning	Undersökning
AU209	Härd	Härd, oval, 1,2x1,0 m (SV-NÖ). Bestående av 5 synliga kantstenar, intill 0,1 m h. Vid sondning framkom kol, härdfyllning och ett rosa-bränt lager. Beväxt med mossa och risvegetation. Belägen på kanten till brant SV-slutning mot myr. 20 m NÖ om myrkant. 350-375 m ö h. GPS: X7448056/Y1724393 ± 8m	Fast fornlämning	Undersökning
AU210	Härd	Härd, oval, 1,50x0,90 m (NNV-SSÖ). Bestående av 7 synliga kantstenar, 0,10-0,30 m st. Delvis stenfyll. Vid sondning framkommer ett blekjordslager följt av ett kraftigt rödbränt lager. Beväxt med mossa och risvegetation. Moränmark, tallskog. Straxt SSÖ om stig (NÖ-SV). 350-375 m ö h. GPS: X7448181/Y1724307 ± 10m	Fast fornlämning	Undersökning
AU211	Härd	Härd, kvadratisk, 1x1 m (NV-SÖ). Bestående av 9 synliga kantstenar, 0,1-0,2 m st. Delvis stenfyll. Vid sondning framkommer kol, rödbränd sand och härdfyllning i flera horisonter. Bevuxen med mossa och risvegetation. Liten stenig och blockig moränhöjd ovanför myr, sluttar mot SV. Skogsmark, tallskog. 350-375 m ö h. GPS: X7448387/Y1724477 ± 10m	Fast fornlämning	Undersökning
AU212	Härd	Härd, oval, 1,2x0,9 m (ONÖ-VSV), bestående av 12 synliga kantstenar. Prov med sond visade kol, rödbränt material och att härden är delvis stenfyll. Beväxt med mossa och risvegetation. Nyligen något hoptryckt av skogsmaskin. Liten, stenig och blockig moränhöjd ovanför myr, sluttar mot SV. Skogsmark, tallskog. 350-375 m ö h. GPS: X7448382/Y1724458 ± 6m	Fast fornlämning	Undersökning
AU213	Härd	Härd, oval, 1,1x0,7 m (NV-SÖ) och intill 0,1 m h. Bestående av 9 synliga stenar. Prov med sond visade bleke följt av kraftigt rödbränt och beigtt sotigt lager. Beväxt med mossa och risvegetation. Liten moränås (NÖ-SV) omgiven på 2 sidor av myr. Skogsmark, barrskog. 350-375 m ö h. GPS: X7448332/Y1724268 ± 6m	Fast fornlämning	Undersökning

AU214	Härd	Härd, oval, 1x0,9 m (NNV-SSO) och 0,1 m h, bestående av 9 synliga stenar, 0,1-0,2 m st. Prov med sond visade kol och rödbränt lager samt att den delvis är stenfylld. Markskador från gruvprospektering straxt Ö, S och V om härden. Skogsmark, ung tallskog, mossa och ris. Moränmark, småkuperad, brant mot myr i N. 30 m SV om väg (SÖ-NV). 350-375 m ö h. GPS: X7449005/Y1722272 ± 7m	Fast fornlämning	Undersökning
AU215	Härd	Härd, oval, 1,1x0,6 m (Ö-V) och 0,1 m h, bestående av 5 synliga stenar. Prov med sond visade härdfyllning och delvis stenfylld. Något skadad genom markberedning/gruvprospektering. Skogsmark, ung tallskog, mossa och ris, liten moränås (Ö-V). 350-375 m ö h. GPS: X7448984/Y1722251 ± 8m	Fast fornlämning	Undersökning
AU216	Härd	Härd, oval, 1,1x0,7 m (NV-SÖ) 0,05 m h, bestående av kring kanten 5 synliga stenar 0,1-0,2 m st. Prov med jordsond visar flera lager sot och kol samt rödbränt material, samt att härden delvis är stenfylld. Härden är skadad/avtorvad genom markberedning/gruvprospektering. Skogsmark, ung tallskog, mossa och ris, liten moränås (Ö-V) 350-375 m ö h. GPS: X7448988/Y1722246 ± 8m	Fast fornlämning	Undersökning
AU217	Härd	Härd, oval, 1,4x1 m (NÖ-SV) och 0,1 m h, bestående av 9 synliga stenar, 0,05-0,25 m st. Prov med sond visade kol och rödbränt. Moränmark, Skogsmark, tallskog. 350-375 m ö h. GPS: X7448900/Y1722734 ± 6m	Fast fornlämning	Undersökning
AU218	Härd	Härd, oval, 1,5x0,8 (N-S) och 0,1 m h, bestående av 12 synliga stenar 0,05-0,35 m st. Prov med sond visade kol, rödbränt och härdfyllnad. Avtorvad och något ihoptryckt av skogstraktor. Skogsmark, tallskog. Moränmark. 15 m S om myr. 350-375 m ö h. GPS: X7448879/Y1722855 ± 8m	Fast fornlämning	Undersökning
AU401	Härd	Härd, oval, 0,95x0,70 m (Ö-V). Bestående av 12 synliga kantstenar, 0,05-0,1, m st, 0,05 m h. Vid sondning och lyft på sten framkom sparsamt med kol. Beväxt med mossa och risvegetation samt små tallplantor i V. Småkuperad skogsmark, tallskog, tjock undervegetation. Belägen i svag V slutning på moränås (Ö-V). Belägen på N sidan av åsen, strax innan slutningen mot N. 300-325 m ö h. GPS: X7450230/Y1725593 ± 7,5m	Fast fornlämning	Undersökning
AU402	Naturobjekt med tradition, bläckning	Bläckning, närmast rektangulär, 0,90 m h, 0,21 m br, och 0,06 m dj. Belägen 0,60 m ovan markytan på S sidan av 16 m h tall. Urhuggen sekundärt för tändved. Småkuperad skogsmark, tallskog. 18 m N om väg. 275-300 m ö h. GPS: X7452356/Y1724645 ± 10m	Övrig kulturhistorisk lämning	Dokumentation /datering
AU403	Naturobjekt med tradition, barktäkt	Barktäkt, oval, 1,20x1,31 m, 0,05 m dj. Belägen 0,70 m ovan rot på SV sidan på nedfallen tall, 11 m i sin bevarade del. Sekundärt urhuggen för tändved. Nedfallet träd. Moränås (N-S) i myrmark. Skogsmark. 4 m NV om spärrstängslet till gruvan 10 m SÖ från myrkant. 300-325 m ö h. GPS: X7449636/Y1725290 ± 8,7m	Övrig kulturhistorisk lämning	Dokumentation /datering

AU404	Härd	Härd, oval, 1,2x0,8 m (Ö-V). Bestående av 7 synliga kantstenar, 0,06-0,30 m st, intill 0,12 m h. Stenfyllning. Vid sondning framkommer kol. Beväxt med mossa och risvegetation. Småblockig skogsmark invid sjö. 18 m Ö om sjö, 11 m N om bäck. Tidigare känd hos Norrbottens museum som NM7021. 325-350 m ö h. GPS: X7448735/Y1725620 ± 10m	Fast fornlämning	Undersökning
AU405	Boplats	Boplats, med kvarts och skårvsten. Inom en yta av 5x2 m (N-S) i Ö-V vägskärrning, påträffades 2 skrapor och en kniv av kvarts i den öppna sandytan. Läget på fynden troligen sekundärt p.g.a. släntning av väg. Vid spadning av provgropar påträffades skårvsten. Schaktning för skogsbilväg har tagit en stor del av boplatsen. Öppen sandyta i skogsmark, tallskog och ris. 10 m N om skogsbilväg och 30 m N om tjärnen Pikku Salmijärvi. 325-350 m ö h. GPS: X7448700/Y1725879 ± 8,2m	Fast fornlämning	Förundersökning
AU406	Fyndplats	Fyndplats, del av bipolär kvartskärna. Sekundär placering ovanpå markytan, 0,5 m Ö om recent eldstad. Påfört marklager förmodligen från grustäkt eller plats där vägen ligger. Sekundär placering. Torr backe med skogsmark, gran och tallskog. Undervegetation av ljung och bärris. Cirka 80 m S om AU405, på torrbacke ca 13 m Ö om sjö. 325-350 m ö h. GPS: X7448634/Y1725894 ± 7m	Ingen	Ingen
AU407	Naturobjekt med tradition, bläckning	Bläckning, 0,4 m h, 0,14 m br och 0,03 m dj. Belägen på SV sidan på en 8 m hög tall. Myrmark. På Ö sidan om myrbildning vid tjärn. 350-375 m ö h GPS: X7448408/Y1723071 ± 10,5m	Övrig kulturhistorisk lämning	Dokumentation /datering
AU408	Naturobjekt med tradition, bläckning	Bläckning, oval, 0,44x0,07 m och 0,05 m dj. Belägen 0,82 m ovan markytan på V sidan av 20 m h tall. Skogsmark invid sjö, tallskog. Belägen 45 m V om sjön Ahvenjärvi. 350-375 m ö h. GPS: X7448498/Y1723057 ± 8m	Övrig kulturhistorisk lämning	Dokumentation /datering
AU409	Härd	Härd, oval, 0,95x0,74 m (N-S). Bestående av 8 synliga kantstenar, 0,06-0,20 m st, intill 0,1 m h. Vid sondning framkommer kol och kraftigt rödbränd jord. Antydning till stenpackning. I anläggningens N del finns rester av ett vindfälle. Beväxt med mossa och risvegetation. Belägen på kalhygge/markberett och avverkat område med spår av skogsbrand. Skogsmark, tallskog. Belägen på v delen av en åstreckning (N-S), 2 m S om stängsel. 350-375 m ö h. GPS: X7448554/Y1723338 ± 9m	Fast fornlämning	Undersökning
AU410	Härd	Härd, oval, närmast oval, ca 0,80x0,65 (NO-SV). Bestående av 3 synliga kantstenar, 0,12-0,18 m st, 0,05 m h. Vid sondning framkom ett tjockt kollager samt rödbränd jord. 2 m NNÖ om härden finns en tall belägen med en uthuggning på N delen av tallen som eventuellt är en bläcka. På NNÖ sidan av tallen finns en recent urhuggning med "T" och eventuellt "i" inristat. På V sidan av tallen finns en ny urhuggning för tändved Bortplockade kantstenar (?) samt recenta eldplatser kring härden. Bevuxen med mossa och risvegetation. Skogsmark, tallhed intill sjö. 5 m SÖ om sjön Ahvenjärvi.	Fast fornlämning	Undersökning

		350-375 m ö h. GPS: X7448324/Y1723357 ± 6,5m		
AU412	Härd	Härd, rektangulär, 1,23x0,90 m (NO-SV). Bestående av 12 synliga kantstenar 0,08-0,26 m stora, upptill 0,09 m h. Vid sondning framkom kol, sot och rödbränd sand. Beväxt med lav, mossa, bärris, småtallar, stenarna lavbevuxna. Skogsmark, tallskog med undervegetation av bärris och lav. Västslutning med terrasser. Cirka 100 m N om myr, mitt i slutningen. 350-375 m ö h. GPS: X7448879/Y1724431 ± 10m	Fast fornlämning	Undersökning
AU413	Härd	Härd, närmast oval, 1,2x1,0 m (N-S), bestående av 7 synliga kantstenar samt 1 synlig sten i mitten, 0,17-0,37 m st, 0,15 m h. Vid sondning framkommer kol, delvis obränt. Beväxt med mossa och risvegetation samt två ungbjörkar. Skogsmark, tallskog, Moränmark, belägen i SÖ sluttning. 6 m N om väg. Ved som ej är fullständigt bränd påträffades i härden. Kartlaven är som störst 3 cm i diam. Ung härd. 325-350 m ö h. GPS: X7449420/Y1724790 ± 13m	Övrig kulturhistorisk lämning	Dokumentation
AU414	Härd	Härd, oval, 1,05x0,65 m (NNV-SSÖ). Bestående av 7 synliga kantstenar, 0,10-0,26 m st, 0,10 m h. Vid sondning framkommer rödbränd sand och kol. Kantsten saknas i N. Beväxt med mossa och risvegetation. Belägen mitt på platt åschrön (NÖ-SV). Moränmark. Skogsmark, tallskog. Belägen 23 m NÖ om AU413. 325-350 m ö h. GPS: X7449452/Y1724807 ± 10m	Fast fornlämning	Undersökning
AU501	Övrigt, myrhässja	Myrhässja, rektangulär 4x2 m (N-S) bestående av 1 stående och 3 liggande stolpar (övermossade). 3 inslag för pinnar. Skogsmark. 10 m S om myrholme. 350-375 m ö h. GPS: X7447795/Y1723717 ± 4,1m	Övrig kulturhistorisk lämning	Dokumentation
AU502	Övrigt, myrhässja	Myrhässja, rektangulär 3x2 m (N-S), bestående av 2 stående och 2 liggande stolpar, ca 1,3 m h, med inslag för 3 pinnar. Flera slänor syns övermossade. Myrmark. 10 m S om bäck. 350-375 m ö h. GPS: X7447786/Y1723883 ± 3,7m	Övrig kulturhistorisk lämning	Dokumentation
AU503	Övrigt, myrhässja	Myrhässja, rektangulär 2,5x2 m (Ö-V), bestående av 1 stående och 3 liggande stolpar. I en av de liggande syns 3 inslag för pinnar, i den stående finns 1 inslag. Mycket slänor övermossade mellan stolparna. Myrmark. 7 m S om sjö intill punkthöjd i Ö 350-375 m ö h. GPS: X7447812/Y1723951 ± 3,7m	Övrig kulturhistorisk lämning	Dokumentation
AU504	Härd	Härd, rektangulär, 0,7x0,5 m (Ö-V). Bestående av 2 synliga kantstenar, 0,2-0,1 m st. Vid sondning framkom kol, sot och härdfyllning. Stenpackning i den V delen. Beväxt med mossa, lav och bärris. Åsrygg i Ö-V riktning i myrmark. Svag S slutning. GPS: X7447817/Y1723992 ± 4,2m	Fast fornlämning	Undersökning

Fyndlista

Arkeologisk utredning inför utvidgning av Aitikgruvan, Gällivare kommun, Gällivare sn.
Uppdragsgivare: Boliden Mineral AB

Lokalens ID nr	Beteckning	Föremålstyp	Material	Kommentar
AU405	F1	kniv/stickel	kvarts	Kniv alternativt stickel. Föremålet är gjord i en finkorning kvarts.
AU405	F2	skrapa	kvarts	Skrapa med retusch på tre sidor. Föremålet är gjord i en finkorning kvarts.
AU405	F3	skrapa	kvarts	Skrapa med retusch på ena sidan. Föremålet är gjord i en finkorning kvarts.
AU405	F4	avslag	kvarts	Avslag i kvarts. Föremålet är gjord i en finkorning kvarts.
AU406	-	kärna	kvarts	Del av bipolär kvartskärna.

Fotolista

Acc nr: 2006: 47: 1-45.

Arkeologisk utredning inför utvidgning av Aitikgruvan, Gällivare kommun, Gällivare sn.

Uppdragsgivare: Boliden Mineral AB

Fotografer: Sara Hagström, Åsa Lindgren, David Loeffler, Frida Palmbo, Ronny Smeds och Olof Östlund.

Fet markering av text i listan anger vilka bilder som är med i rapporten.

Nr	Objekt	Datum	Fotograf
1	Översikt, hygget centralt i området, taget från NÖ.	2006-06-08	Åsa Lindgren
2	Översikt över hygget centralt i området, taget från NV.	2006-06-08	Åsa Lindgren
3	Översikt vid tjärnen NÖ om Gustavjärvi, taget från NÖ.	2006-06-08	Åsa Lindgren
4	Översikt över tjärnen NÖ om Gustavjärvi, taget från Ö.	2006-06-08	Åsa Lindgren
5	Översikt hygget centralt i området, foto taget S om tjärnen NÖ om Gustavjärvi över åsens sträckning, taget från SV.	2006-06-08	Åsa Lindgren
6	Översikt, hygget centralt i området, i bakgrunden ses Yli-Salmijärvi, taget från VNV.	2006-06-08	Åsa Lindgren
7	Naturföremål med tradition, barktäckt, på högstubbe, taget från Ö.	2006-06-14	Åsa Lindgren
8	Härd, AU002, taget från SV.	2006-06-14	Åsa Lindgren
9	Härd, AU002, taget från SV.	2006-06-14	Åsa Lindgren
10	Kvarnlämning, AU201, i bild Ronny Smeds stående i stockar utgörandes lämningens V-kant. taget från Ö.	2006-09-27	David Loeffler
11	Kvarnlämning, AU201, i bild David Loeffler sittandes på kvarnssten, taget från N.	2006-09-27	Ronny Smeds
12	Naturföremål med traditionBarktäckt på högstubbe, AU202, taget från N.	2006-09-27	Ronny Smeds
13	Koja, AU204, i bild Ronny Smeds vid ÖSÖ:a hörnet, taget från N.	2006-10-02	David Loeffler
14	Härd, AU206, i bild Ronny Smeds, taget från VNV.	2006-10-03	David Loeffler
15	Härd, AU207, i bild Ronny Smeds, taget från SÖ.	2006-10-03	David Loeffler
16	Härd, AU208, i bild Ronny Smeds, taget från Ö.	2006-10-03	David Loeffler
17	Härd, AU210, i bild Ronny Smeds, taget från NV.	2006-10-03	David Loeffler
18	Härd, AU211, i bild Ronny Smeds, taget från NO	2006-10-03	David Loeffler
19	Härd, AU212, i bild Ronny Smeds, taget från NO.	2006-10-04	David Loeffler
20	Härd, AU213, i bild Ronny Smeds, taget från NV.	2006-10-03	David Loeffler
21	Härd, AU214, i bild Ronny Smeds, taget från S.	2006-10-04	David Loeffler
22	Härd, AU215, i bild Ronny Smeds, taget från Ö	2006-10-03	David Loeffler
23	Härd, AU216, i bild Ronny Smeds, taget från SV.	2006-10-03	David Loeffler
24	Härd, AU217, i bild Ronny Smeds, taget från SV.	2006-10-03	David Loeffler
25	Härd, AU218, i bild Ronny Smeds, taget från S.	2006-10-03	David Loeffler
26	Härd, AU401, i bild Frida Palmbo, taget från S.	2006-09-27	Sara Hagström
27	Härd, AU401, taget från S.	2006-09-27	Frida Palmbo
28	Härd, AU401, taget från S.	2006-09-27	Frida Palmbo
29	Boplats, AU405, i bild Olof Östlund, taget från NV.	2006-10-02	Sara Hagström
30	Boplats, AU405, närbild på fynd (F2) i öppen sandyta.	2006-10-02	Sara Hagström
31	Boplats, AU405, närbild på fynd (F3) i öppen sandyta.	2006-10-02	Sara Hagström
32	Boplats, AU405, närbild på fynd (F1) i öppen sandyta.	2006-10-02	Sara Hagström
33	Boplats, AU405, Pikku Salmijärvi i bakgrunden, taget från NO	2006-10-02	Sara Hagström
34	Boplats, AU405, översiktsbild tagen från SV.	2006-10-02	Sara Hagström
35	Boplats, AU405, Pikku Salmijärvi i bakgrunden, i bild Olof Östlund, taget från Ö.	2006-10-02	Sara Hagström
36	Boplats, AU405, i bild Olof Östlund, Pikku Salmijärvi i bakgrunden, taget från Ö	2006-10-02	Sara Hagström

37	Boplats, AU405, i bild Olof Östlund (t.h.) och Ronny Smeds (t.v), Pikku Salmijärvi i förgrunden, översiktsbild tagen från S.	2006-10-05	David Loeffler
38	Utsiktsbild med slammagasin i bakgrunden, i bild Olof Östlund, taget från Ö.	2006-10-03	Sara Hagström
39	Utsiktsbild med slammagasin i bakgrunden, i bild Olof Östlund, taget från Ö.	2006-10-03	Sara Hagström
40	Utsiktsbild med slammagasin i bakgrunden, taget från Ö.	2006-10-02	Sara Hagström
41	Arbetsbild, korsande av bäcken Myllyjoki, i bild Sara Hagström.	2006-10-02	Frida Palmbo
42	Arbetsbild, korsande av bäcken Myllyjoki, i bild Sara Hagström (t.v.) och Olof Östlund (t.h.).	2006-10-02	Frida Palmbo
43	Härd, AU412, taget från V.	2006-10-04	Olof Östlund
44	Härd, AU413, taget från Ö.	2006-10-05	Olof Östlund
45	Härd, AU414, taget från S.	2006-10-05	Olof Östlund