
RAPPORT

Arkeologisk utredning

Fastigheten Lina 3:1
Gällivare socken och kommun.
Norrbottens län, Lappland



Rapport

Arkeologisk utredning

Norrbottens län
Lappland
Gällivare sn
Fastighet Lina 3:1

Innehåll

| | |
|--|---|
| Tekniska uppgifter | 2 |
| Sammanfattande inledning | 3 |
| Resultat i korta drag..... | 3 |
| Syfte | 3 |
| Topografi och naturlandskap..... | 3 |
| Kända forn- och kulturlämningar i området..... | 3 |
| Metod | 3 |
| Undersökningsresultat | 4 |
| Slutsatser | 4 |
| Referenser..... | 5 |
| | |
| Bilagor | |

Tekniska uppgifter

Län: Norrbotten
Landskap: Lappland
Kommun: Gällivare
Socken: Gällivare
Fornlämning: Raä 761 samt Ny1 och Ny2
Fastighet: Lina 3:1
Ek. karta: 28K 2-3 g-h (780 26)

Länsstyrelsens (beslut) dnr: 431-8997-05
Norrbottens museum dnr: 407-2005

Uppdragsgivare/finansiär: SWEROCK AB
Typ av uppdrag: Utredning

Fältarbetsledare: Åsa Lindgren
Fältpersonal: Åsa Lindgren och Anna Jakobsson
Rapportansvarig: Åsa Lindgren

Fältarbetstid: 16 h, under perioden 11/7- 12/7 2005
Fyndhantering: -
Rapporttid: 30h

Koordinater: **Raä 761:1** 1733114/ 7461466 ± 4,2 m
Ny1 1732707/ 7461678 ± 3,8 m
NY2 1732719/ 7461657 ± 3,2 m
Gps: User grid WGS 84

Höjd över havet: 305-325 m
Undersökt yta: 277000 m² (0,27 km²)

Fynd:-
Foto: Acc nr: 2005:208:1-6
Analyser: -
Datering: ca 700-1800 tal

Dokumentationsmaterial: Fältanteckningar, originalhandlingar och bilder förvaras i Norrbottens museums arkiv och bildarkiv.

Framsida bild © Nbm acc nr 2005:208:3

Sammanfattande inledning

Norrbottnens museum har 11-12 juli 2005 utfört en arkeologisk utredning på fastigheten Lina 3:1, Gällivare sn. Detta med anledning av SWEROCK ABs planer på täktverksamhet i området. Utredningen utfördes på begäran av SWEROCK AB, efter beslut av Länsstyrelsen i Norrbottens län (431-8997-05). Arbetet utfördes av Åsa Lindgren och Anna Jakobsson.

Resultat i korta drag

Två nya fornlämningar påträffades i form av härdar, centralt i utredningsområdet och strax utanför detta påträffades en recent liten koja. Utöver dessa fanns en härd samt en rest av härd, RAÅ 761, registrerad sen tidigare i utkanten av den SÖ delen av området. Samtliga lämningar kan komma att beröras av den planerade täktverksamheten.

Syfte

Syftet med utredningen var att utreda förekomst av fasta fornlämningar och kulturlämningar inom angivet område för planerad täktverksamhet samt att fastställa deras status.

Topografi och naturlandskap

Utredningsområdet är beläget 23 km NÖ om Gällivare centralort (se bilaga 1), 200 m V om sjön Kaatijärvi och ca 200-500 m Ö och NÖ om bäcken Kutjasjoki. Topografin utgörs av flack sandig moränmark med övervägande tallskog. I Ö är branta sluttningar ner mot Kutjasjoki.

Kända forn- och kulturlämningar i området

Ekonomiska kartbladet 28K 2-3 g-h fornminnesinventerades 1992. Ett flertal härdar påträffades kring sjön Kaatijärvi och bäcken Kutjasjoki, varav en lokal RAÅ 761 (härd, samt rest av härd) ligger inom det planerade verksamhetsområdet för tåkten. Tidigare utredningar/undersökningar i närområdet har skett, främst S om Gällivare. Det rör sig om två utredningar intill väg 45, vid Muddus och Nietsak. På båda platserna påträffades härdar (Sturk, 1994, 1995). I området S om Dundret och ner mot Muddus nationalpark har Gällivare hembygdsförening företagit flera inventeringar och bl a hittat ett stort antal härdar. En granskning av dessa planeras av Norrbottens museum inom de närmaste åren (Nbm dnr 167-2005). I samma område vid sjön Saivo och offerplatsen har Sven-Donald Hedman, som ett led i sitt avhandlingsarbete, utfört specialinventeringar med syfte att finna boplatser i närheten av offerplatsen. Flertalet härdar men även en kokgrop hittades och fyra av härdarna undersöktes. Tre av dessa har daterats till mellan 1039-1486 AD (Hedman, 2003).

Under 2004 utförde Norrbottens museum en dokumentation av Nautanens f d gruvområde med anledning av saneringsarbeten av slaggvarpen. Nautanen ligger ca 12 km V om täktområdet (Johansson, 2004).

Utredningsområdet ligger på gränsen mellan Bäste (mellanbyn) fjällsameby och Gällivare skogssameby. De närmaste nybyggena är Sjungberget i V och Markitta i Ö vilka anlades på 1800-talet.

Metod

Uppdraget utfördes i stort sett enligt undersökningsplanen (05-07-05). Under etapp 1 avsöktes hela området okulärt och med hjälp av jordsond. Jämnt fördelat inom utredningsområdet hade 10-15 ca 5x5 m stora provschakt för tåkten tagits upp. Utöver dessa schakt var även lättare körskador efter nyligen utförd gallring, vilket gav möjlighet att hitta boplatismaterial. Därför ansågs ytterligare schaktning med maskin inte nödvändig. Inte heller metalldetektor kom till användning, då inga osäkra lämningar eller ytterligare intressanta lägen påträffades.

Dokumentationen utfördes genom fältanteckningar, digital fotografering (acc nr 2005:208:1-6), inmätning med GPS (User grid WGS 84) och på karta, samt beskrivning av lämningarna enligt Riksantikvarieämbetets riktlinjer. Lämningarna markerades i fält med fornlämningsband.

Undersökningsresultat

Vid utredningen påträffades två nya fornlämningar i form av härdar (se bilaga 1 och 2). Dessa återfinns centralt i utredningsområdet, ca 20-30 m V om skogsbilvägen som passerar området i N-S riktning. Härdarna kan komma att beröras av den planerade täktverksamheten.

Sedan tidigare finns en härd och en rest av en härd registrerade (RAÄ 761:1-2, se bilaga 1,2 och 4). Dessa ligger i utkanten av utredningsområdet i SÖ och strax där utanför återfinns ytterligare härdar ner mot Kaatijärvi.

Strax N om utredningsområdet påträffades en recent koja 3x2 m (N-S), nedgrävd i slänt mot N. Det inrasade taket bestod delvis av plast. Kojan mättes in med GPS 1732822/ 7462001 ± 3,3 m.

Lämningar inom utredningsområdet

RAÄ 761

GPS 1733114/ 7461466 ± 4,2 m

1) Härd, oval, 1,2x 0,8 m st (Ö-V) och intill 0,1 m h. Bestående av kring kanten ett femtontal stenar 0,1-0,2 m st. 3 m 140 gon om nr 1) är:

2) Härd, rest av. På platsen syntes inom ett 1,8x 1,2 m st område ett tiotal stenar, 0,1-0,2 m st. Marken var vid provstick omörd.

Ny 1

GPS 1732707/ 7461678 ± 3,8 m

Härd, oval, 1,4x 0,8 m st (NV-SÖ) och 0,05 m h. Ett tjugotal synliga kantstenar, 0,1- 0,2 m st samt en sten 0,2 m st, utanför kantkedjan i SV. Vid sondning syntes kraftig härdfyllning. Beväxt med lav och bärris.

25 m SSÖ om Ny1 är Ny 2

Ny 2

GPS 1732719/ 7461657 ± 3,2 m

Härd, oval, 1,4x 0,8 m st (NV-SÖ) och 0,05 m h. 13 synliga kantstenar, 0,1-0,3m st. Beväxt med lav, mossa och bärris.

Fullständiga beskrivningar finns bifogade som bilagor (se bilaga 4).

Slutsatser

Vid utredningen påträffades, förutom Raä 761 (härd samt rest av härd), två nya fornlämningar i form av härdar. Dessa har benämnts Ny1 och Ny2. Samtliga lämningar ligger inom utredningsområdet och kan komma att beröras av den planerade täkten. Raä 761 kan undvikas genom att minska verksamhetsområdet i SÖ hörnet av utredningsområdet. Ny1 och Ny 2 ligger däremot i de centrala delarna av verksamhetsområdet varför de är svårare att undanta. Ett väl tilltaget skyddsområde runt båda lokalerna eller en slutundersökning anses som lämpligt. En undersökning kan bidra med information om förändringen i resursutnyttjande och differentiering inom de samiska kulturerna i fjällområdet och inlandet under övergången från medeltid till nyare tid. Detta är något som efterfrågas i *Arkeologi i Norrbotten* (Arkeologi i Norrbotten. En forskningsöversikt. 1998).

Luleå 2005-07-18
Norrbottnens museum
BAAS

Anna Jakobsson
Arkeolog

Referenser

Arkeologi i Norrbotten. En forskningsöversikt. Länsstyrelsen i Norrbottens län Rapportserie Nr 14/1998.

Hedman, Sven-Donald. 2003. *Boplatser och offerplatser.* Ekonomisk strategi och boplatsmönster bland skogssamer 700-1600 AD. *Studia Archaeologica Umensis* 17. Umeå

Joelsson, Jeanette & Pia Skålberg. 1993. *Resultat av fornminnesinventeringen i Gällivareområdet 1992.* Riksantikvarieämbetet, arbetshandlingar och PM 1993:1.

Johansson, Mats. 2004. *Arkeologisk dokumentation av gruvområde RAÄ 748, Nautanens kopparfält, fornvårdsobjekt 81, Gällivare kn och sn, Norrbotten, Lappland.*

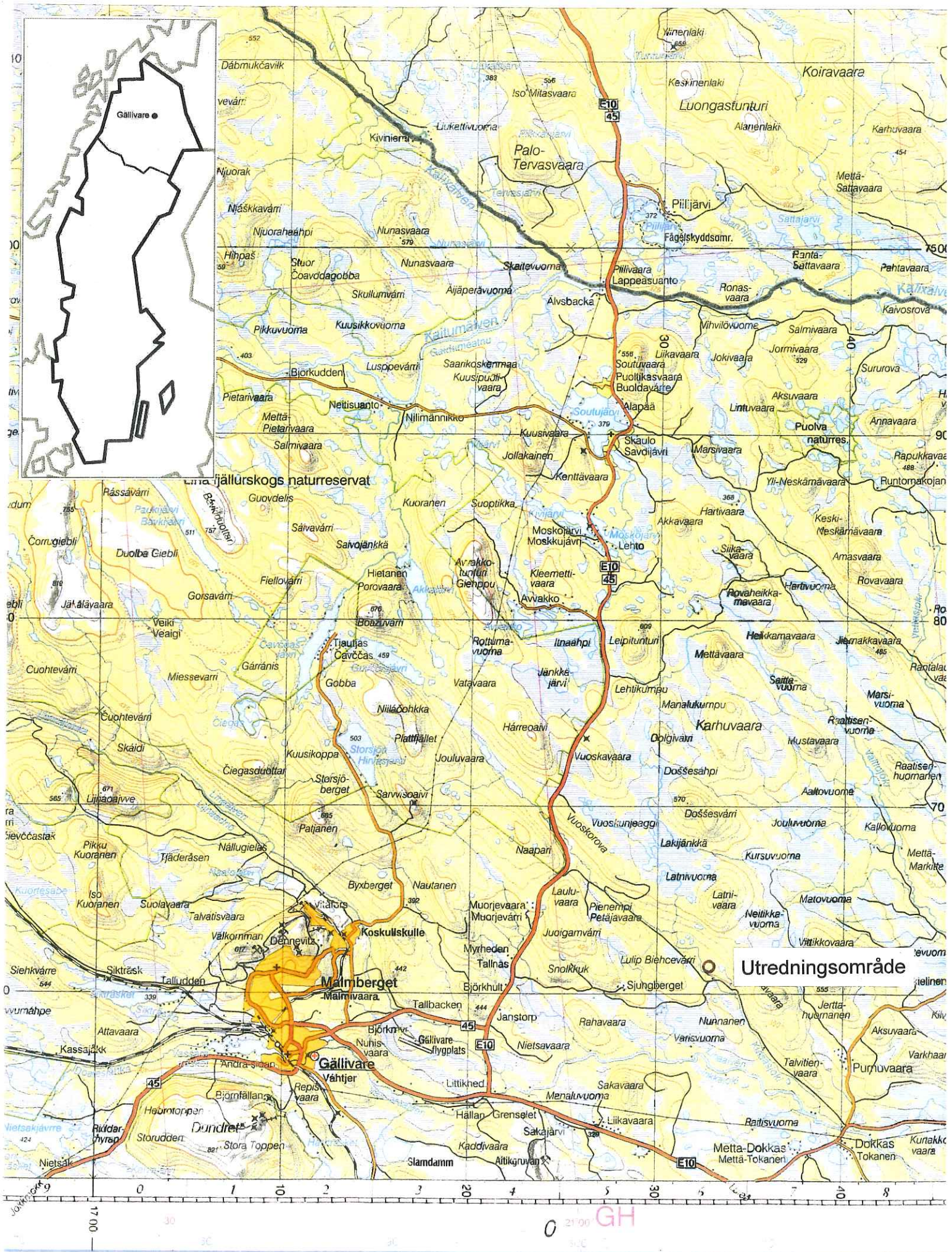
Sturk, Bror-Tommy. 1994. *Arkeologisk utredning, fastigheten Nietsak med anledning av planerad grustäkt. Gällivare sn och kn, Norrbotten, Lappland.* Åjtte, Svenskt Fjäll- och Samemuseum 1994:10

Sturk, Bror-Tommy. 1995. *Arkeologisk utredning, väg 45, delen Porjus-Muddus med anledning av ombyggnad av riksväg 45. Gällivare sn och kn, Norrbotten, Lappland.* Åjtte, Svenskt Fjäll- och Samemuseum 1995:4

Nbm dnr 167-2005 Kostnadsberäkning och arbetsplan för granskningsprojekt av Gällivare sockens hembygdsförenings inventering av lämningar inom området kring Saivo, Gällivare sn och kn.

Bilagor

1. Kartor
2. Fotobilaga
3. Fotolista
4. Beskrivningar



- in 5 m bred
- riktsgata
- riktsgata, körbanor
- gata
- stöväg

- gärings järnväg
- spårings järnväg
- järnväg
- ledning, stamledning
- ledning, regionledning
- ledning, fördelningsledning
- transformator
- linje
- strandlinje
- byggnad
- kapell
- skola
- ej avsedd som bostad
- för odlad mark
- för nationalpark, reservat, skjutfält o dyli
- skikt, geologiskt
- skikt
- skikt kan förekomma
- skikt redovisas kart
- skikt förändrat manér.



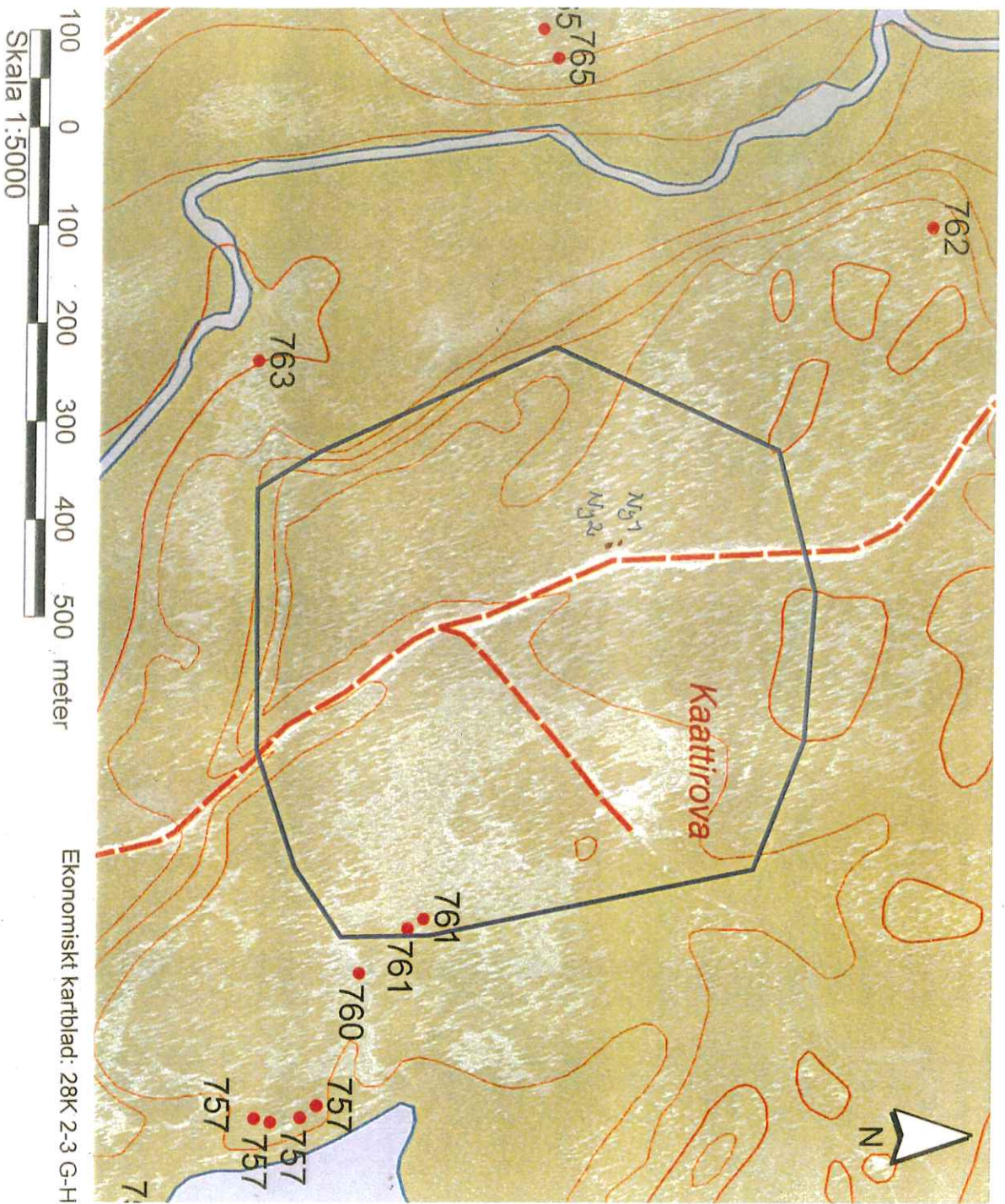
0 800 800 1000
 1: 20000

teriet
 givsten

7460 21° 08' 31 32 21° 10' 780 06 28k 0-1g-h MÄTTÄ DOKKAS 21° 12' 34
 GÄLLIVARE, SN
 GÄLLIVARE/SÄSKEN
 FORNLÄMNINGSOVERSIKT
 RAÄ Fr Nord 930324

Ekonomiska kartan 28K 2-3 g-h
 skala 1: 20 000

Karta över utredningsområde



- Utredningsområde
- Fornlämningar



Fig 1. Härd Raä 761:1 fotograferad från Ö, i SÖ delen av utredningsområdet.
© Nbm acc nr 2005:208:1



Härd Raä 761:1 och 2, nr 2 närmast i bild, Arkeolog Anna Jakobsson står intill nr 1.
© Nbm acc nr 2005:208:3



Fig X. Nyfunnen härd nr 1, foto taget från SV. Skogsbilvägen ses i bakgrunden.
© Nbm acc nr 2005:208:5



Fig X. Nyfunnen härd nr 2, foto taget från VSV. Skogsbilvägen ses i bakgrunden.
© Nbm acc nr 2005:208:6

Fotolista

Acc nr 2005:208:1-6

Arkeologisk utredning för täkt, Lina 3:1, Gällivare sn och kn, Lappland. 12 juni 2005

| Nr | Objekt | Taget från | Fotograf |
|----|---|------------|----------|
| 1 | Härd Raä 761:1 | Ö | ÅLn |
| 2 | Härd Raä 761:2 | Ö | ÅLn |
| 3 | Härd Raä 761:1 och 2, samt Anna Jakobsson | ÖSÖ | ÅLn |
| 4 | Härd Nyfynd 1 | Ö | ÅLn |
| 5 | Härd Nyfynd 1, skogsbilväg i bakgrunden | SV | ÅLn |
| 6 | Härd Nyfynd 2, skogsbilväg i bakgrunden | VSV | ÅLn |



BLANKETT FÖR ANMÄLAN AV FORNLÄMNINGAR OCH ÖVRIGA KULTURHISTORISKA LÄMNINGAR TILL FORNMINNESREGISTRET OCH FORNMINNESINFORMATIONSSYSTEMET (FMIS)

1) IDENTITET RAA

| |
|-----------------------------|
| RAA-nummer <i>Ny 7</i> |
| Landskap <i>Lappland</i> |
| Socken <i>Gällivare</i> |

2) KARTBLAD

| |
|--------------------|
| <i>28K 2-3 g-h</i> |
| |
| |
| |

3) DIARIENUMMER (IFYLLES AV RAA)

| |
|--|
| |
|--|

4) ANMÄLANDE ORGANISATION

| | |
|---|-------------------------------------|
| Organisation <i>Norrbottens museum</i> | Anmälningsdatum <i>15/7 - 05</i> |
| Namn <i>Anna Jakobsson</i> | |

5) PERSON SOM UTFÖRT BESIKTNING

| | |
|--|-------------------------------------|
| Namn <i>Anna Jakobsson / Åsa Lindgren</i> | Besiktningdatum <i>12/7 - 05</i> |
|--|-------------------------------------|

6) LÄMNINGSTYP OCH EGENSKAPSVÄRDEN

| | |
|-------------------|----------------------------|
| Antal <i>1</i> | Lämningstyp <i>Hård</i> |
|-------------------|----------------------------|

| | | | |
|-------------------------------|------------------------------------|----------------|----------------|
| Egenskapsvärde <i>oval</i> | Egenskapsvärde <i>kantkedja</i> | Egenskapsvärde | Egenskapsvärde |
|-------------------------------|------------------------------------|----------------|----------------|

| | | | |
|----------------|----------------|----------------|----------------|
| Egenskapsvärde | Egenskapsvärde | Egenskapsvärde | Egenskapsvärde |
|----------------|----------------|----------------|----------------|

7) SAMMANSATT LÄMNINGSTYP OCH EGENSKAPSVÄRDEN

| |
|------------------------|
| Sammansatt lämningstyp |
|------------------------|

| | | | | |
|-------|-------------|----------------|----------------|----------------|
| Antal | Lämningstyp | Egenskapsvärde | Egenskapsvärde | Egenskapsvärde |
|-------|-------------|----------------|----------------|----------------|

| | | | | |
|-------|-------------|----------------|----------------|----------------|
| Antal | Lämningstyp | Egenskapsvärde | Egenskapsvärde | Egenskapsvärde |
|-------|-------------|----------------|----------------|----------------|

| | | | | |
|-------|-------------|----------------|----------------|----------------|
| Antal | Lämningstyp | Egenskapsvärde | Egenskapsvärde | Egenskapsvärde |
|-------|-------------|----------------|----------------|----------------|

| | | | | |
|-------|-------------|----------------|----------------|----------------|
| Antal | Lämningstyp | Egenskapsvärde | Egenskapsvärde | Egenskapsvärde |
|-------|-------------|----------------|----------------|----------------|

| | | | | |
|-------|-------------|----------------|----------------|----------------|
| Antal | Lämningstyp | Egenskapsvärde | Egenskapsvärde | Egenskapsvärde |
|-------|-------------|----------------|----------------|----------------|

| | | | | |
|-------|-------------|----------------|----------------|----------------|
| Antal | Lämningstyp | Egenskapsvärde | Egenskapsvärde | Egenskapsvärde |
|-------|-------------|----------------|----------------|----------------|

| | | | | |
|-------|-------------|----------------|----------------|----------------|
| Antal | Lämningstyp | Egenskapsvärde | Egenskapsvärde | Egenskapsvärde |
|-------|-------------|----------------|----------------|----------------|

8) FÖRSLAG ANTIKVARISK BEDÖMNING

| | | |
|-------------------------------------|-------------------------------|------------|
| <input checked="" type="checkbox"/> | Fast fornlämning | Kommentar: |
| <input type="checkbox"/> | Övrig kulturhistorisk lämning | |
| <input type="checkbox"/> | Ej kulturhistorisk lämning | |
| <input type="checkbox"/> | Bevakas | |

9) SKADESTATUS

| | |
|-------------------------------------|-------------|
| <input checked="" type="checkbox"/> | Orörd |
| <input type="checkbox"/> | Restaurerad |
| <input type="checkbox"/> | Skadad |
| <input type="checkbox"/> | Övertäckt |
| <input type="checkbox"/> | Förstörd |

10) UNDERSÖKNINGSSTATUS

| | |
|-------------------------------------|----------------|
| <input checked="" type="checkbox"/> | Ej undersökt |
| <input type="checkbox"/> | Totalundersökt |
| <input type="checkbox"/> | Delundersökt |
| <input type="checkbox"/> | Uppgift saknas |

11) LÄGE

| | |
|-------------------------------------|------------------------------------|
| <input checked="" type="checkbox"/> | Oförändrat läge |
| <input type="checkbox"/> | Ursprungligt läge – numera flyttad |
| <input type="checkbox"/> | Nuvarande läge – hitflyttad |
| <input type="checkbox"/> | Uppgift om |
| <input type="checkbox"/> | Ej återfunnen |

12) HÖJD ÖVER HAVET

Min
305 m.ö.h.
Max
325 m.ö.h.

13) NAMN

Namnförslag för kartvisering

Alternativa namn

14) ORIENTERING

33 m V om Skogsbilväg

15) TERRÄNG

Flack moränmark. Skogsmark (fallhed)

16) BESKRIVNING

Hård, oval 1,4 x 0,8 m (NV-SÖ) och 0,05 m h.
 Ett 20-tal synliga kantstenar 0,1-0,2 m st samt
 en sten utanför kantkedjan i SV, 0,2 m st.
 Vid sondning syntes kraftig hårdteflning.
 Beväxt med lav och bärris

25 m SSO ligger Ny 2. (hård)

17) TRADITION

18) KARTUNDERLAG

- Ortofoto
- Fastighetskartan/ f.d. Ekonomiska kartan
- Flygstråksbild
- Skala 1:10 000
- Skala 1:20 000

19) MÄTMETOD

- Manuell
- DGPS
- GPS
- RTK-GPS
- Totalstation

20) NOGGRANNHET
LÄGE/UTBREDNING

- Osäker position
- Osäker utbredning

21) KOMMENTAR KRING INMÄTNING

GPS 1732707/7461678 ± 3,8m

22) REFERENSER

Publikationer

Kartor

Organisation diarienummer/inventarienummer

Nbm chr 407-2005

Övrigt

foto acc.nr 2005:208:1-6



BLANKETT FÖR ANMÄLAN AV FORNLÄMNINGAR OCH ÖVRIGA KULTURHISTORISKA LÄMNINGAR TILL FORNMINNESREGISTRET OCH FORNMINNESINFORMATIONSSYSTEMET (FMIS)

| | | | |
|------------------|-----------|-------------|----------------------------------|
| 1) IDENTITET RAA | | 2) KARTBLAD | 3) DIARIENUMMER (IFYLLES AV RAA) |
| RAA-nummer | Ny 2 | 28K 2-3 g-h | |
| Landskap | Lappland | | |
| Socken | Gällivare | | |

| | |
|---------------------------|--------------------|
| 4) ANMÄLANDE ORGANISATION | |
| Organisation | Norrbottens museum |
| Anmälningsdatum | 15/7 - 05 |
| Namn | Anna Jakobsson |

| | |
|---------------------------------|-------------------------------|
| 5) PERSON SOM UTFÖRT BESIKTNING | |
| Namn | Anna Jakobsson / Åsa Lindgren |
| Besiktningdatum | 12/7 - 05 |

| | |
|------------------------------------|-------------|
| 6) LÄMNINGSTYP OCH EGENSKAPSVÄRDEN | |
| Antal | Lämningstyp |
| 1 | Härd |

| | | | |
|----------------|----------------|----------------|----------------|
| Egenskapsvärde | Egenskapsvärde | Egenskapsvärde | Egenskapsvärde |
| oval | kantkedja | | |

| | | | |
|----------------|----------------|----------------|----------------|
| Egenskapsvärde | Egenskapsvärde | Egenskapsvärde | Egenskapsvärde |
| | | | |

| | | | | |
|---|--|--|--|--|
| 7) SAMMANSATT LÄMNINGSTYP OCH EGENSKAPSVÄRDEN | | | | |
| Sammansatt lämningstyp | | | | |

| | | | | |
|-------|-------------|----------------|----------------|----------------|
| Antal | Lämningstyp | Egenskapsvärde | Egenskapsvärde | Egenskapsvärde |
| | | | | |

| | | | | |
|-------|-------------|----------------|----------------|----------------|
| Antal | Lämningstyp | Egenskapsvärde | Egenskapsvärde | Egenskapsvärde |
| | | | | |

| | | | | |
|-------|-------------|----------------|----------------|----------------|
| Antal | Lämningstyp | Egenskapsvärde | Egenskapsvärde | Egenskapsvärde |
| | | | | |

| | | | | |
|-------|-------------|----------------|----------------|----------------|
| Antal | Lämningstyp | Egenskapsvärde | Egenskapsvärde | Egenskapsvärde |
| | | | | |

| | | | | |
|-------|-------------|----------------|----------------|----------------|
| Antal | Lämningstyp | Egenskapsvärde | Egenskapsvärde | Egenskapsvärde |
| | | | | |

| | | | | |
|-------|-------------|----------------|----------------|----------------|
| Antal | Lämningstyp | Egenskapsvärde | Egenskapsvärde | Egenskapsvärde |
| | | | | |

| | | | | |
|-------|-------------|----------------|----------------|----------------|
| Antal | Lämningstyp | Egenskapsvärde | Egenskapsvärde | Egenskapsvärde |
| | | | | |

17) TRADITION

18) KARTUNDERLAG

- Ortofoto
- Fastighetskartan/ f.d. Ekonomiska kartan
- Flygstråksbild
- Skala 1:10 000
- Skala 1:20 000

19) MÄTMETOD

- Manuell
- DGPS
- GPS
- RTK-GPS
- Totalstation

20) NOGGRANNHET
LÄGE/UTBREDNING

- Osäker position
- Osäker utbredning

21) KOMMENTAR KRING INMÄTNING

GPS 1732719 / 7461657 ± 3,2 m

22) REFERENSER

| |
|--|
| Publikationer |
| |
| Kartor |
| Organisation diarienummer/inventarienummer |
| Nbm dnr 407-2005 |
| Övrigt |
| Foto acc.nr: 2005:208:1-6 |

R nr 1 nr 2 imp 9
19920617 P.S. Nr. 761
Blad: 284 2-3 g. h

Förprovare: SV
Lah. vaara
Koordinat x
y 315 m.ö.h.

Arti: /
Antal: /
Fastighet: Lina 21

Namn:
Orientering:

Terräng: Röd Flack sandig hedmark
Slagsmark (gles tallskog)

Beskrivning: 1. Hård, oval, 1,2 x 0,8 m sl
(8-v) och i n. h. 0,1 m h bestående
av bring kanten ut femtonst. stenar
0,1-0,2 m st.

Vid provskick med jordsand syntes
ett kraftigt rödbrant lager under
blekjorden. Hård märktes även
enstaka stenar i n. h. händen.

5 m 140 gon om 1 är

2. Hård, rekt av. på plåten syntes
inom ut 1,8 x 1,2 m st område
(NNO-SSV) ut totalt stenar 0,1-0,3

Sakord: Hård av 1 Hård #1

m st. Vid provskick med jordsand
syntes märken område. Sannolikt
utgås stenarna av rektura av en lerd
även om det är hårda typiska
rödbrända lagret skades.

Kommentar:

Tidigare anteckningar: