
RAPPORT

Arkeologisk utredning



Omformarstation, Kiruna
Jukkasjärvi socken, Norrbottens län, Lappland

Rapport

Arkeologisk utredning

Norrbottens län
Lappland
Jukkasjärvi sn
Fastighet Kiruna 1:1

Innehåll

Tekniska uppgifter	2
Sammanfattande inledning	3
Resultat i korta drag.....	3
Bakgrund.....	3
Syfte	3
Topografi och naturlandskap.....	3
Kända forn- och kulturlämningar i området.....	4
Metod	4
Utredningsresultat	4
Fornlämningar.....	4
Kulturlämningar.....	4
Övriga lämningar för kännedom	5
Tolkning.....	5
Slutsatser och åtgärdsförslag.....	5
Referenser.....	6
Arbetshandlingar.....	6
Bilagor	

Tekniska uppgifter

Län: Norrbotten
Landskap: Lappland
Kommun: Kiruna
Socken: Jukkasjärvi
Nyregistrerade lämningar: nr 1- 41
Fastighet: Kiruna 1:1
Ek. karta: 29J 4-5 g-h NO (79946)

Länsstyrelsens (beslut) dnr: 431-8505-05
Norrbottens museum dnr: 360-2005

Uppdragsgivare/finansiär: Banverket Norra Banregionen (Utredningsledare: Robert Eriksson)
Typ av uppdrag: Utredning

Fältarbetsledare: Åsa Lindgren
Fältpersonal: Åsa Lindgren och Susanne Sundberg
Rapportansvarig: Åsa Lindgren

Fältarbetstid: 56 h, under perioden 29/8 – 2/9 2005
Fyndhantering: -
Rapporttid: 50 h

Koordinater: X7528100 / Y1686370 (UO:s SV del) Gps, User grid, WGS 84
Höjd över havet: 480-505 m
Undersökt yta: 92 ha (0,92 km²)
Fynd:-
Foto: Acc nr: 238: 1-13
Analyser: -
Datering:-

Dokumentationsmaterial: Fältanteckningar, originalhandlingar och bilder förvaras i Norrbottens museums arkiv och bildarkiv.

Foto framsida: Trädrisning (nr 19), taget från ÖNÖ. Fotograf: Åsa Lindgren.
© Nbm Acc nr 2005:206:7

Sammanfattande inledning

Norrbottens museum har 29/8- 2/9 2005 utfört en arkeologisk utredning inför anläggandet av ny omformarstation på fastigheten Kiruna 1:1, Jukkasjärvi sn, Kiruna kommun. Utredningen utfördes på begäran av Banverket Norra Banregionen, efter beslut av Länsstyrelsen i Norrbottens län (431-8505-05). Arbetet utfördes av Åsa Lindgren och Susanne Sundberg.

Resultat i korta drag

Sammanlagt har 44 registrerade lämningar dokumenterats varav 40 fått status R, fast fornlämning, en har klassats som kulturlämningar och fått status I (inprickas ej) och ytterligare tre har registrerats endast "för kännedom". Fornlämningarna utgörs av 38 skärpningar, en fångstgrop och en trädristning. Fångstgropen ligger i områdets S del, alldeles intill motorstadion. Trädristningen återfinns i områdets Ö del, inom järnvägstriangeln. Där hittades även merparten av skärpningarna, vilka till stor del utgörs av stenblock som kilats sönder. I övrigt hittades ytterligare en trädristning, två härdar och en övrigt/grop, de senare är av recent karaktär.

Bakgrund

Banverket planerar att anlägga en ny omformarstation i Kiruna och har utifrån tre olika alternativ valt område 2. I intilliggande områden finns fornlämningar registrerade varför Länsstyrelsen, med utgångspunkt i fornlämningsbild samt topografiska förhållande, bestämt att arbetsföretaget skall föregås av en arkeologisk utredning.

Syfte

Syftet med utredningen var att utreda förekomst av fasta fornlämningar och kulturlämningar inom det aktuella området samt att fastställa deras status.

Topografi och naturlandskap

Utredningsområdet är beläget ca 6 km S om Kiruna, på båda sidor av vägen mot Nikkaluokta (se bilaga 1). Järnvägen passerar genom utredningsområdet och i S ligger en motorsportbana. Topografin utgörs av flack, stenig till blockig moränmark. I området finns mindre tjärnar och våtmarker och i områdets S del sträcker sig ett stråk av isälvsediment. Höjden över havet uppgår till 480-505 m. Vegetationen består i huvudsak av skogsmark, som utgörs av fjällbjörkskog med inslag av enstaka större tallar. Markvegetationen är frodig och består till stor del av tjock, grön vitmossa med inslag av sly och bärris (se fig. 1).



Fig. 1. Terräng/vegetationsbild över utredningsområdets NV del, taget från Ö.
Fotograf: Susanne Sundberg © Nbm acc 2005:238: 04

Kända forn- och kulturlämningar i området

I området har ingen fornminnesinventering utförts. Kända fornlämningar i närområdet ligger ca 7 km SV och S om utredningsområdet vid Kaalasjärvi, Kalixforsbron och Håmojokk. Dessa utgörs av fångstgropssystem och härdar. På berget Ailatisvaara, ca 8 km V om utredningsområdet, finns även en uppgift om en offerplats, nedtecknad av Ernst Manker. Delar av berget var föremål för en utredning år 2004 men ingen offerplats kunde konstateras. Istället återfanns en stensättning, en härd och ett viste. Längre ner i slutningen hittades även bläckor och barktäkter (Andersson/Sandén, 2004).

Vid utredningen för ny järnväg har ett flertal lämningar påträffats i anslutning till aktuellt utredningsområde. Lämningarna utgörs av skärpningar, fångstgropar, träd med bläckor och ristningar, härdar, mm (Rapport Nbm dnr 371-2005 under arbete).

Metod

Arbetet utfördes i enlighet med den upprättade arbetsplanen. Under etapp 1 avsöktes hela området okulärt och med hjälp av jordsond. Under detta moment har påträffade lämningar registrerats och dokumenterats. Dokumentationen utfördes genom digital fotografering (acc nr 238: 1-13), beskrivning av lämningarna enligt Riksantikvarieämbetets riktlinjer, inmätning med GPS (User grid, WGS 84) samt inprickning på karta. Lämningarna har markerats i fält med rött märkband. Efter den okulära avsökningen och dess resultat gjordes bedömningen att provgropar samt användandet av metalldetektor ej var nödvändigt. Detta p.g.a. att inga osäkra lämningar eller topografiskt sett bra lägen påträffades. De blöta och steniga markförhållandena är heller ingen idealisk mark för fornlämningar.

Utredningsresultat

Sammanlagt har 44 lämningar dokumenterats varav 40 fått status R (fornlämning), en klassas som övrig kulturhistorisk lämning (I - inprickas ej) och tre har endast tagits med för kännedom (se karta bilaga 1).

Fornlämningar

Merparten av fornlämningarna, 38 st (nr 1-18, 20-39), är skärpningar och påträffades uteslutande i utredningsområdets Ö del, inom järnvägstriangeln. Skärpningarna har samband med gruvverksamheten då mindre provsundersökningar gjordes ur prospekteringsyfte. De avtecknar sig som kvadratiska eller rektangulära gropar omgivna med skrotsten i och omkring den upptagna ytan. Det har rört sig om relativt små skärpningar, mellan 1- 5 m långa, 0,6- 3 m breda och 0,2-0,5 m djupa. En stor del av skärpningarna utgörs av delade stenblock, mellan 0,5-2 m stora, med spår av handborrade hål i vilka man slagit ner kilar (se bilaga 3, fig. 2 och bilaga 4 för lämningarnas koordinater).

Inom järnvägstriangeln har även ett träd med ristningar registrerats (nr 19, GPS 7528572 / 1687203) (se bilaga 3, fig. 4, 5). Ristningarna återfinns på en tall, 0,6 m i diameter, på NÖ sidan och 0,5 m ovan mark är en bläckning, 0,75x0,05 m stor. I bläckningen är ristat siffran 7 (?) samt ett geometriskt tecken. På VSV sidan och 1,3 m ovan mark är en bläckning, 0,35x 0,15 m stor. I bläckningen är ristat följande bokstäver och siffror: NE, NA, N, 22/8. Fler tecken finns ristade men de går ej att utläsa p.g.a. kraftig övervallning ca 0,1 m tjock. På N sidan finns ytterligare en bläckning, helt övervallad.

En fångstgrop (nr 44, GPS 7528178/1686668) återfanns på en liten sandås i områdets S del, i närheten av motorstadion (se bilaga 3, fig. 6). Fångstgropen är oval, 3x 2,5 m (NÖ-SV) och 0,5 m djup, har ett ovalt bottenplan, 1,6x 1 m (NÖ-SV). Omgiven av en vall, 1,5 m bred och 0- 0,15 m hög. Själva motorbanan löper bara 10 m SÖ om gropen och dess NÖ vall har blivit något skadad av ett mindre schakt.

Kulturlämningar

Strax N om Motorstadion hittades en ristning på en större tall (nr 41, GPS 7528290/1686863). Ristningen återfinns på en tall, 0,8 m i diameter, på N sidan och 1,45 m ovan mark i en bläckning, 0,08x 0,05 m stor. Ristningen utgörs av följande tecken: AN, DA. Barkens övervallning är 0,05 m tjock. Fler mindre, diffusa bläckningar finns på tallen. Jämfört med nr 19 ser denna betydligt yngre ut och den övervallade barken är bara 0,05 m tjock. Därför har denna ristning fått status övrig kulturhistorisk lämning (I - inprickas ej).

Övriga lämningar för kännedom

Utöver de forn- och kulturlämningar som presenteras ovan återfinns även tre lämningar av mer recent karaktär, men har ändå tagits med för kännedom (helt recenta lämningar har inte tagits med). Dessa lämningar utgörs av två härdar V om vägen mot Nikkaluokta (nr 42, GPS 7528773/1686603 och nr 43, GPS 7528792/1686612). De har ett recent utseende och verkar vara av tillfällig karaktär, men är helt övervuxna. De kan ha samband med Nikkaluoktavägens tillkomst på 1930-talet. Den tredje lämningen är en grop (nr 40, GPS 7528901/1686919) som återfinns centralt i utredningsområdet, mellan elledningen och järnvägen. Den har ett recent utseende med branta kanter och saknar blekjordsbildning. Centralt i gropen finns ytterligare en rektangulär nedgrävning med trärester i.

Tolkning

Vad gäller skärpningarna så kan det vara svårt att närmare åldersbestämma dem, men de har sannolikt samband med etableringen av gruvdriften omkring sekelskiftet 1800-1900. Lavar växer i borrhålen vilket stödjer den teorin (se bilaga 3, fig. 3). Arkivstudier hos Bergsstaten och Lantmäteriet har inte gett någon information om aktiviteterna i området. Inte heller LKABs geologer har uppgifter om äldre prospektering på platsen (muntligen Nygård, LKAB, Kiruna). Troligtvis är lämningarna ett resultat av undersökningar som föregått en inmutning, men på grund av resultatet har man i detta fall inte gått vidare med verksamheten. Skärpningarna bedöms som fornlämningar utifrån den ålderdomliga tekniken, samt att de tillsammans utgör ett område som begränsas såväl geografiskt som kronologiskt.

Trädristningen (nr 19) kan utifrån tallens relativt långsamma tillväxt i detta område uppskattas vara omkring 100 år gammal (muntligen Bragfors, Skogsvårdsstyrelsen, Vittangi). Det är mycket troligt att ristningen har samband med skärpningarna då den ligger nära både rumsligt och kronologiskt. Trädristningen har därmed fått status R, enligt Riksantikvarieämbetets riktlinjer för antikvarisk bedömning.

Slutsatser och åtgärdsförslag

Vid utredningen påträffades 41 lämningar, varav 40 klassats som fornlämningar (R). Dessa består av 38 skärpningar, en fångstgrop och en trädristning. Ett träd med ristning har klassats som övrig kulturhistorisk lämning (I - inprickas ej). Samtliga lämningar ligger inom utredningsområdet och kan komma att beröras av den planerade omformarstationen. Vid exploatering av området bör hänsyn tas till fornlämningarna, så de inte skadas eller förstörs. De flesta fornlämningarna ligger inom järnvägstriangeln och bör om möjligt bevaras vid en exploatering. De utgör ett område som begränsas såväl geografiskt som kronologiskt, och visar på en ålderdomlig teknik. Skärpningarna tillsammans med trädristningen utgör också ett miljösammanhang som bidrar till helhetsbilden av gruvprospekteringen i området.

Skulle ett bevarande inte vara möjligt är skärpningarna av sådan karaktär att en arkeologisk undersökning inte skulle ge någon information. Det är knappast heller motiverat att dokumentera dem ytterligare, då de till största del utgörs av delade stenar och mindre gropar. Det ristade trädet (nr 19) bör dock dokumenteras och tas in om det ej kan bevaras på plats.

Fångstgropen ligger i utkanten av utredningsområdet och borde vara lätt att bevara vid exploatering. I annat fall anses en slutundersökning av fångstgropen som lämpligt. Trädet med ristning, vilket fått status I bör även det kunna bevaras, då det ligger i utkanten av utredningsområdet. I annat fall är det lätt att dokumentera och ta in.

De recenta lämningarna behöver ej visas någon hänsyn i antikvarisk mening.

Norrbottens museum, BAAS
Luleå 2005-10-28

Åsa Lindgren
Projektledare

Susanne Sundberg
Arkeolog

Referenser

Andersson, B, Sandén, E. 2004. *Rapport Arkeologisk utredning, Jukkasjärvi kronoöverloppsmark 1:1, Jukkasjärvi sn, Kiruna kn, Lappland*. Västerbottens museum.

Banverket, 2005. *Förstudie: Ny omformarstation i Kiruna*. Banverket Norra banregionen, Luleå.

Muntliga referenser:

Jan-Erik Bragfors, skogsvårdskonsulent, Skogsvårdsstyrelsen, Regionkontor Vittangi.

Signar Nygård, chef gruvkarteringen, LKAB, Kiruna.

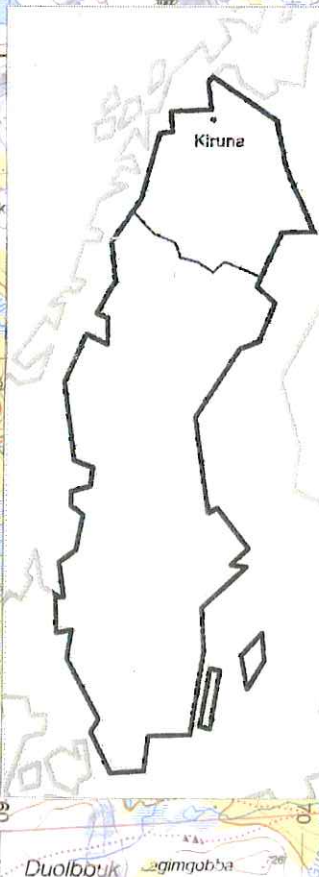
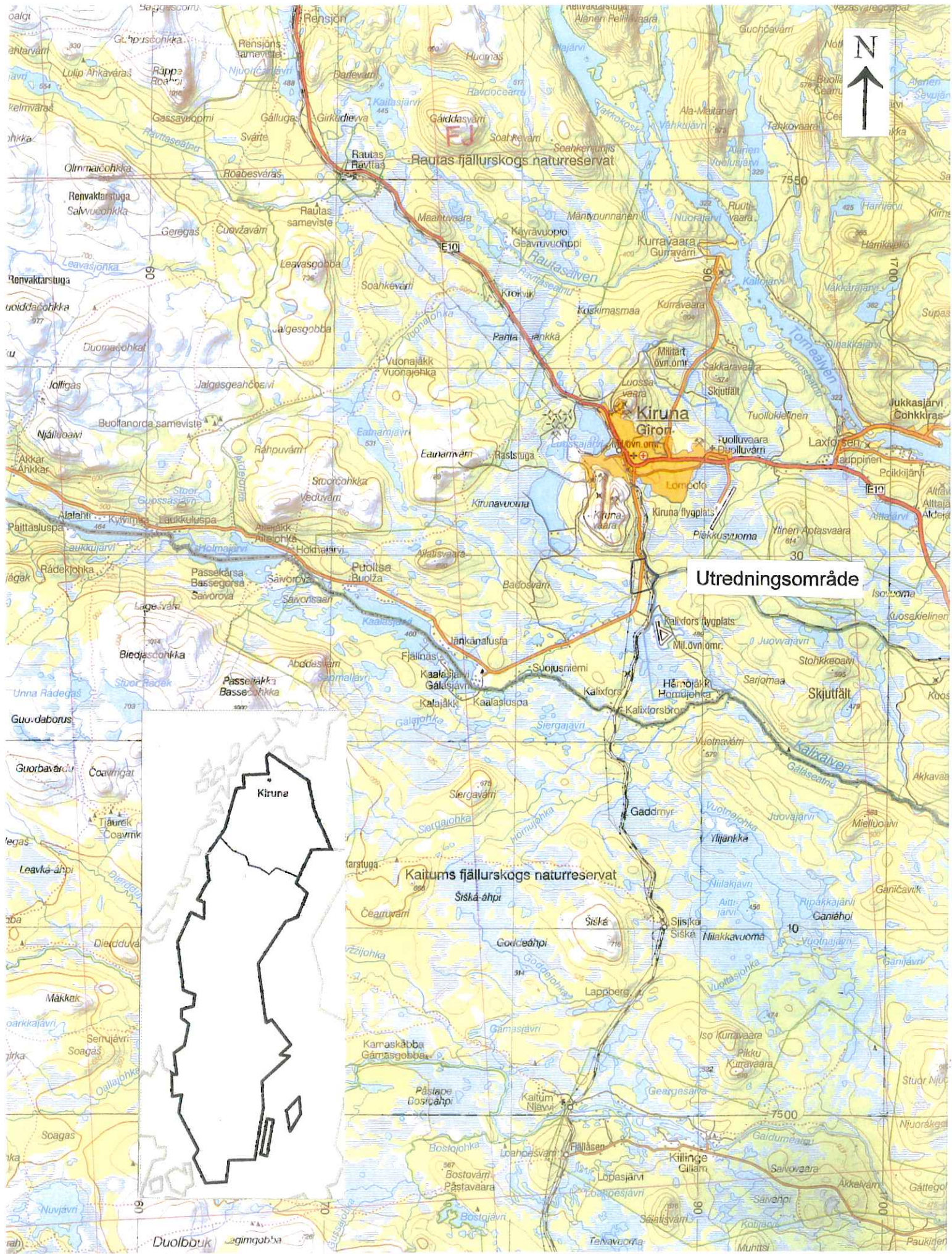
Arbetshandlingar

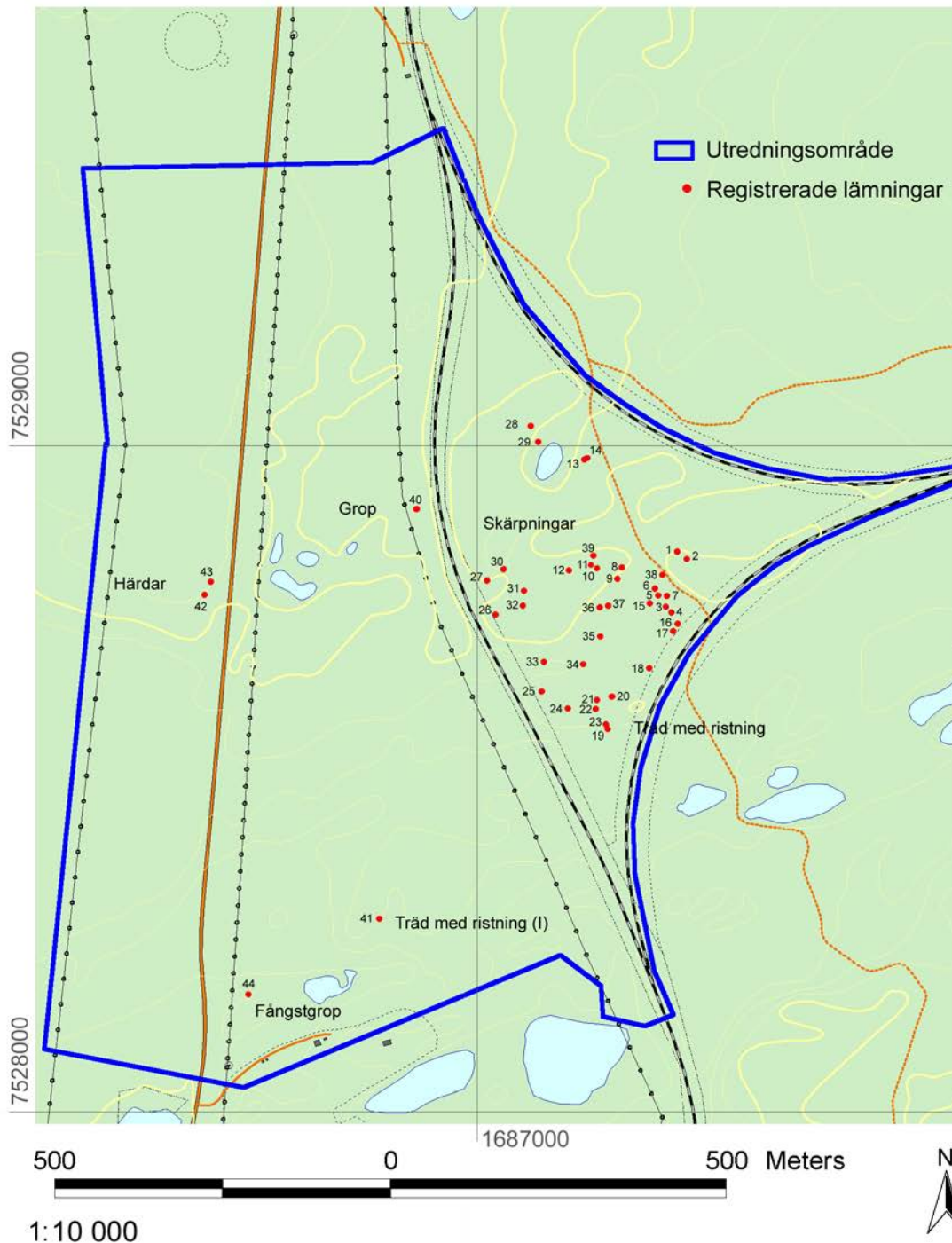
Riksantikvarieämbetet, 1999. *Fälthandbok: Dokumentation av forn- och kulturlämningar för Riksantikvarieämbetets fornminnesregister*. Arbetshandling.

Riksantikvarieämbetet, 2004. *Informationssystemet för fornminnen- lista med lämningstyper och antikvarisk praxis*. Version 3:3.

Bilagor

1. Kartor
2. Fotolista
3. Fotobilaga
4. Tabell med lämningstyper och dess koordinater.





Fotolista

Acc nr: 2005:238: 1-13

Arkeologisk utredning inför ny omformarstation. Uppdragsgivare: Banverket.

Kiruna kn, Jukkasjärvi sn.

Foto: Å. Lindgren och S. Sundberg, Nbm

Fig.	Objekt	Taget från	Fotograf
1	Terräng/vegetationsbild över utredningsområdets NV del.	Ö	S.S
2	Skärpning (nr 30) bestående av stenar som delats med kilar.	S	Å.L
3	Skärpning (nr 3). Detalj av lavbeväxta borrhål.		Å.L
4	Trädristning (nr 19), på avstånd.	ÖNÖ	Å.L
5	Trädristning (nr 19), närbild.	ÖNÖ	Å.L
6	Fångstgrop (nr 44). På bilden från vänster ses, Olof Östlund, Ronny Smeds, Lars Backman, Peter Holmblad och Sven-Donald Hedman, Nbm.	NÖ	Å.L



Fig. 2. Skärpning (nr 30) bestående av stenblock som delats med hjälp av kilar.
Fotograf Åsa Lindgren © Nbm acc 2005:238: 02



Fig. 3. Skärpning med detalj på lavbevuxta borrhål.
Fotograf Åsa Lindgren © Nbm acc 2005:238: 07



Fig. 4. Träd med ristning (nr 19), taget från NÖ.
Fotograf Åsa Lindgren. © Nbm acc 2005:238:11



Fig. 5. Träd med ristning (nr 19), taget från VSV.
Fotograf Åsa Lindgren. © Nbm acc 2005:238:12



Fig. 6. Fångstgrop (nr 44), taget från SV.
Fotograf Åsa Lindgren. © Nbm acc 2005:238: 05

Lämningstyper och koordinater

Nr	Lämningstyp	X	Y	Status
1	Gruvhål/ Skärpning	7528837	1687307	R
2	Gruvhål/ Skärpning	7528826	1687321	R
3	Gruvhål/ Skärpning	7528755	1687290	R
4	Gruvhål/ Skärpning	7528746	1687298	R
5	Gruvhål/ Skärpning	7528772	1687279	R
6	Gruvhål/ Skärpning	7528782	1687273	R
7	Gruvhål/ Skärpning	7528771	1687291	R
8	Gruvhål/ Skärpning	7528814	1687225	R
9	Gruvhål/ Skärpning	7528796	1687217	R
10	Gruvhål/ Skärpning	7528813	1687187	R
11	Gruvhål/ Skärpning	7528814	1687185	R
12	Gruvhål/ Skärpning	7528809	1687146	R
13	Gruvhål/ Skärpning	7528974	1687168	R
14	Gruvhål/ Skärpning	7528977	1687173	R
15	Gruvhål/ Skärpning	7528760	1687266	R
16	Gruvhål/ Skärpning	7528730	1687308	R
17	Gruvhål/ Skärpning	7528718	1687300	R
18	Gruvhål/ Skärpning	7528664	1687265	R
19	Ristning, medeltid/historisk tid	7528572	1687203	R
20	Gruvhål/ Skärpning	7528621	1687209	R
21	Gruvhål/ Skärpning	7528616	1687187	R
22	Gruvhål/ Skärpning	7528602	1687185	R
23	Gruvhål/ Skärpning	7528580	1687201	R
24	Gruvhål/ Skärpning	7528603	1687144	R
25	Gruvhål/ Skärpning	7528628	1687105	R
26	Gruvhål/ Skärpning	7528743	1687037	R
27	Gruvhål/ Skärpning	7528794	1687023	R
28	Gruvhål/ Skärpning	7529025	1687089	R
29	Gruvhål/ Skärpning	7529001	1687100	R
30	Gruvhål/ Skärpning	7528811	1687049	R
31	Gruvhål/ Skärpning	7528779	1687079	R
32	Gruvhål/ Skärpning	7528756	1687077	R
33	Gruvhål/ Skärpning	7528673	1687108	R
34	Gruvhål/ Skärpning	7528670	1687167	R
35	Gruvhål/ Skärpning	7528711	1687192	R
36	Gruvhål/ Skärpning	7528754	1687192	R
37	Gruvhål/ Skärpning	7528757	1687204	R
38	Gruvhål/ Skärpning	7528812	1687301	R
39	Gruvhål/ Skärpning	7528831	1687182	R
40	Övrigt/Grop	7528901	1686919	FK
41	Ristning, medeltid/historisk tid	7528290	1686863	I
42	Härd	7528773	1686603	FK
43	Härd	7528792	1686612	FK
44	Fångstgrop	7528178	1686668	R

I= Inprickas ej, övrig kulturhistorisk lämning

R= Fast fornlämning

FK= För kännedom