

---

# RAPPORT

## Arkeologisk utredning



Väg 886 Kangos - Hukanmaa  
Norrbottens län, Lappland

## Rapport

Arkeologisk utredning

Norrbottens län  
Lappland  
Junosuando sn  
Väg 886 Kangos - Hukanmaa

### Innehåll

<b>TEKNISKA UPPGIFTER</b> .....	<b>2</b>
<b>SAMMANFATTANDE INLEDNING</b> .....	<b>3</b>
RESULTAT I KORTA DRAG.....	3
<b>SYFTE OCH FRÅGESTÄLLNINGAR</b> .....	<b>3</b>
<b>TOPOGRAFI OCH FORNLÄMNINGSMILJÖ</b> .....	<b>3</b>
<b>HISTORIK OCH KÄNDA FORN- OCH KULTURLÄMINNGAR</b> .....	<b>3</b>
<b>ARBETSBESKRIVNING</b> .....	<b>3</b>
<b>UNDERSÖKNINGSRESULTAT</b> .....	<b>4</b>
LÄMNINGAR INOM UTREDNINGSOMRÅDET .....	4
<i>Lämningarnas utbredning</i> .....	4
LÄMNINGAR I ANSLUTNING TILL UTREDNINGSOMRÅDET .....	5
<i>Lämningarnas utbredning</i> .....	5
<b>SAMMANFATTANDE DISKUSSION</b> .....	<b>5</b>
<b>REFERENSER</b> .....	<b>5</b>

### BILAGOR

**Tekniska uppgifter**

Län: Norrbotten  
Landskap: Lappland  
Kommun: Pajala  
Socken: Junosuando  
Fornlämning: Raä 10, 13, 21, 22, 25, 28, 34, 39, 98, 97  
Ek. karta: 29L 0-1 i-j Kangosfors, 29L2-3 i-j Hukanmaa

Länsstyrelsens (beslut) dnr: 431-8094-04  
Norrbottens museum dnr: 375-2004

Uppdragsgivare/finansiär: Vägverket, Region Norr  
Typ av uppdrag: utredning

Fältarbetsledare: Åsa Lindgren  
Fältpersonal: Mats Johansson, Åsa Lindgren  
Rapportansvarig: Åsa Lindgren

Fältarbetstid: 4 dagar, 5-8 juli 2004.  
Fyndhantering: ½ h  
Rapporttid: 36 h

Koordinater: X750 35 00/Y179 28 00 - X751 32 00/Y179 17 00  
Höjd över havet: 215-260 m  
Utredd yta: 2 x ca 8,5 km x 10 m okulärbesiktigade, ca 30 m<sup>2</sup> sökschakt (6 st)

Fynd: 1 kvartsitskrapa tillvaratagen  
Foto: Acc nr: 2004:101:1-20 (Bilaga 6)  
Analyser: -  
Datering: -

Dokumentationsmaterial: Fältanteckningar, originalritningar och originalhandlingar förvaras i Norrbottens museums arkiv. Fyndet förvaras i Nbms föremålsarkiv i väntan på fyndfördelning.

## Sammanfattande inledning

Norrbottens museum har den 5-8 juli 2004 utfört en arkeologisk utredning längs väg 886, mellan Kangos och Hukanmaa. Utredningen utfördes på begäran av Vägverket, Region Norr, efter beslut av Länsstyrelsen i Norrbottens län (431-8094-04). Arbetet utfördes av Åsa Lindgren och Mats Johansson.

### Resultat i korta drag

Två nya kulturlämningar i form av bläckade träd påträffades i anslutning till vägen. I övrigt kunde konstateras att fyra sedan tidigare kända fornlämningar återfinns inom utredningsområdet. Två av dem återfinns på den västra sidan av vägen och kan eventuellt undvikas genom breddning endast mot öster. De andra två har en trolig utbredning på ömse sidor om vägen och kommer således att beröras av den planerade breddningen.

## Syfte och frågeställningar

Enligt arbetsplanen var utredningens syfte att konstatera förekomst av fasta fornlämningar inom angivet område längs den aktuella vägsträckningen. De forn- och kulturlämningar som berörs av vägarbetet skall märkas ut, liksom deras skyddsområden.

Frågeställningar:

- Vilken status och utbredning har tidigare registrerade lämningar?
- Finns fler lämningar i området, vilken status och utbredning har dessa?
- I vilken omfattning kommer lämningarna att beröras av det planerade vägarbetet?
- Hur stort skyddsområde behöver lämningarna för att förståelsen för dem bibehålls?

## Topografi och fornlämningsmiljö

Utredningsområdet är beläget på östra sidan Lainio älv mellan Kangos och Hukanmaa, ca 5 mil NV om Pajala (se bilaga 1). Landskapet är relativt flackt längs älven och vägen, med sandiga moränkullar och mindre myrstråk som bryter in där emellan. Undersökningsområdets höjd över havet ligger på 215-260 m. Hela området är beläget ovan högsta kustlinjen vilket gör det teoretiskt möjligt att det här kan finnas lämningar från senaste istiden och framåt. Den dominerande vegetationstypen längs vägen är ”barrskog av frisk ristyp” med inslag av torrare partier med ”barrskog av lavristyp” (SvS benämning).

## Historik och kända forn- och kulturlämningar

Området (Ekonomiskt kartblad 29L 0-1 i-j och 29L 2-3 i-j) var föremål för Riksantikvarieämbetes fornminnesinventering 1993. Längs älven och vägen har ett flertal forn- och kulturlämningar registrerats. Dessa består av fångstgropar, boplatzvallar, kokgropar, boplatz av stenålderskaraktär, skärvstensförekomster och en fyndplats för nordbottniskt redskap. Kulturlämningarna utgörs av tjärdalar. Flera lämningar ligger i nära anslutning till vägen och någon kan antas vara delad av vägen.

En utredning utfördes 1998 inför förbättring av väg 886 mellan Hukanmaa och Keräntöjörvi, d v s sträckan norr om nu aktuellt utredningsområde (Nbm dnr 1998/0663).

## Arbetsbeskrivning

Utredningen omfattade inventering inom 10 m på vardera sida om befintlig väg längs en ca 14 km lång sträcka. Sträckor med myrstråk var undantagna av länsstyrelsen utifrån kartstudier och ytterligare tre avsnitt bedömdes i fält rimligen inte innehålla lämningar, så totalt utreddes ca 8,5 km.

I enlighet med arbetsplanen utfördes utredningen i två moment, där det första innefattade okulär besiktning med hjälp av jordsond. Tidigare kända lämningar kontrollerades och markerades i fält. Själva lämningen markerades med ett rött och ett fornlämningsband medan skyddsområdet endast markerades med fornlämningsband.

I det andra momentet togs totalt sex provgropar upp med maskin fördelat på två av fornlämningslokalerna (se nedan). Schakten mätte ca 5 x 1 m och grävdes intill 0,2 m djupa.

Dokumentation utfördes genom fältanteckningar, planritningar vid de schaktade lokalerna, samt digital fotografering (acc. nr 2004:101:1-20).

## Undersökningsresultat

Vid utredningen påträffades två nya kulturlämningar i form av bläckade träd varav den ena har en stämpel och den andra kan vara en barktäkt (se bilaga 2 och 4). Dessa ligger ca 10-15 m Ö om vägen och kan komma att beröras av vägbreddningen. De har dock inte getts fornlämningsstatus på grund av ringa ålder respektive skada och grad av förmultning.

I övrigt konstaterades endast tidigare kända lämningar inom det planerade vägbreddningsområdet. De lämningar som nämns i texten finns markerade på kartan i bilaga 2 och beskrivningar återfinns i bilaga 3.

### Lämningar inom utredningsområdet

De lämningar eller skyddsområden som ligger inom utredningsområdet är Raä 28 (boplatsvall, 13 m V om vägen), Raä 25 (boplatsvall, omedelbart V om vägslänt, fångstgrop och kojgrund ca 30 m V om väg), Raä 22 (boplatsmaterial, påträffat på ömse sidor vägen, i befintlig vägslänt och strax ö därom), Raä 98 (skärvstensförekomst, 11 m V om väg, samt mindre förekomst i Ö vägslänt).

### Lämningarnas utbredning

Vid Raä 25:2 togs sökschakt upp på grund av lämningens osäkra karaktär (bilaga 5:1). Boplatsvallen är delvis övertäckt av schaktmassor från vägen och något otydlig. Boplatsmaterial kunde inte påvisas i det upptagna schaktet, varför denna lämning fortfarande är något osäker. Den är dock registrerad som fornlämning. Två sökschakt togs upp på Ö sidan om vägen, med samma resultat.

Vid Raä 28 togs sökschakt upp mellan lämningen och vägen för att se om boplatsmaterial kunde påvisas i den planerade vägslänten (se bilaga 5:2). I schakten framkom dock endast sand. Terrängen på Ö sidan av vägen är låglänt och fuktig.

Inom det område som registrerades 1993 för boplatsen Raä 22 kunde endast ett kvartsavslag återfinnas. Däremot framkom en del av en kvartsitskrapa i vägkanten längre mot N och ett kvartsitavslag i den V vägslänten. Kvartsitskrapan togs tillvara.



Fig. 1. Raä 22 norra delen. Kvartsitskrapan påträffades i vägslänten bortom den stora tallen. Gropen/boplatsvallen återfinns SÖ om samma tall.



Fig. 2. Raä 22 där boplatsmaterial påträffats vid fornminnesinventeringen 1993.

Ytterligare kvartsbitar påträffades i en stickväg invid en täkt V om vägen, i anslutning till den sandås där Raä 21 (en boplatsvall och en boplatsgrop) återfinns ca 100 m från vägen. Det är sannolikt att Raä 21 och 22 hör ihop. I vallen till den grop som noterats som eventuell naturbildning NÖ om Raä 22 (se bilaga 3) kunde antydning till dubbel markyta ses vid sondning, varför det möjligen rör sig om en boplatsvall/boplatsgrop. Den är dock otydlig och bör utredas närmare. Boplatsområdet utvidgas mot N där det avgränsas av ett myrstråk. Mot Ö och S kan dess utbredning ej fastställas utan vidare undersökning. Dock finns en naturlig avgränsning även mot S i form av en brant sandås i Ö-V riktning och S om denna ett myrstråk. Boplatsen är markerad i sin längd i den Ö vägslänten. På den V sidan av vägen är fyndplatsen för kvartsitavslaget markerat.

Raä 98 utgörs av en skärvstensförekomst som återfinns ca 11 m V om vägen. Stenarna som registrerades 1993 ligger inte in situ utan i schaktmassor, troligen från vägbygget. Vid föreliggande utredning påträffades ytterligare skörbrända stenar i en nyligen? schaktad yta ca 20 m N om Raä 98, samt i den Ö vägslänten. Även detta område är markerat längs vägslänten och vid fyndplatserna för de skörbrända stenarna.

### Lämningar i anslutning till utredningsområdet

Utöver de lämningar som ligger inom utredningsområdet har även sådana lämningar som ligger lite längre bort från vägen markerats med skyddsområden i fält. Dessa är Raä 34 (tjärdal, ca 22 m Ö om väg), Raä 10 (tre boplatsvallar och en boplatsgrop, ca 50 m V om väg), Raä 97 (boplatsvall, ca 40 m V om väg), Raä 13 (två fångstgropar, ca 40 m V om väg), Raä 39 (fångstgrop, ca 60 m V om väg, intill stickväg).

### Lämningarnas utbredning

Tjärdalen Raä 34 ligger relativt nära den planerade vägslätten. Dess skyddsområde har dock liten utbredning på grund av tjärdalens ringa storlek och att ytterligare lämningar inte finns i närheten.

Vad gäller Raä 10 och 97, är deras topografiska läge sådant att de anknyter till det myrstråk som återfinns ytterligare mot V. Marken i området mellan lämningarna och vägen är fuktigare och utgör inte något bra boplatsläge. Lämningarnas skyddsområde har markerats utifrån markens beskaffenhet och ligger ca 20 m V om planerat vägbreddningsområde.

Fångstgroparna Raä 13 och 39 ligger inte så långt från skärvstensförekomsten Raä 98 och *kan* ha samband med denna. Raä 39 ligger omedelbart intill en stickväg och har därför markerats med skyddsområde och i vägkanten, trots avståndet till väg 886.

### Sammanfattande diskussion

Av de lämningar som ligger inom utredningsområdet kan de två boplatsvallar (Raä 25:2 och 28) som ligger på västra sidan bevaras genom att vägen breddas endast mot öster. Sökschakt togs upp på den Ö sidan av vägen vid Raä 25:2 och i schakten framkom endast sand. Vid Raä 28 är terrängen låglänt och fuktig och utgör inte något bra boplatsläge.

Vad gäller boplatsen Raä 22 är dess utsträckning okänd och endast sparsamt med material har påträffats i det utvidgade området. Dock har boplatsmaterial påträffats på ömse sidor om vägen, varför det ej går att undvika genom att bredda endast på en sida. En förundersökning blir nödvändig om den planerade breddningen skall kunna utföras. Detsamma gäller vid skärvstensförekomsten Raä 98.

Det bläckade trädet och stubben har inte getts fornlämningsstatus på grund av deras ringa ålder respektive dåliga skick. De ligger i utkanten av utredningsområdet och torde kunna bevaras på plats. En breddning endast mot Ö gör dock att de riskerar beröras.

I Arkeologi i Norrbotten - En forskningsöversikt efterfrågas en specialinventering med inriktning på bostadslämningar i inlandet (s 34). I området kring Kangos finns en stor mängd boplatsvallar och boplatsgropar och ett par av dem återfinns inom aktuellt utredningsområde. En undersökning av dessa lämningar skulle bidra till kunskapen om inlandets boplatser, deras organisation och resursutnyttjande.

Luleå 2004-07-21

Norrbottens museum

Kulturmiljövård och dokumentation

Åsa Lindgren

Arkeolog, projektledare

### Referenser

*Arkeologi i Norrbotten - En forskningsöversikt*. Länsstyrelsen i Norrbottens län Rapportserie Nr 14/1998.

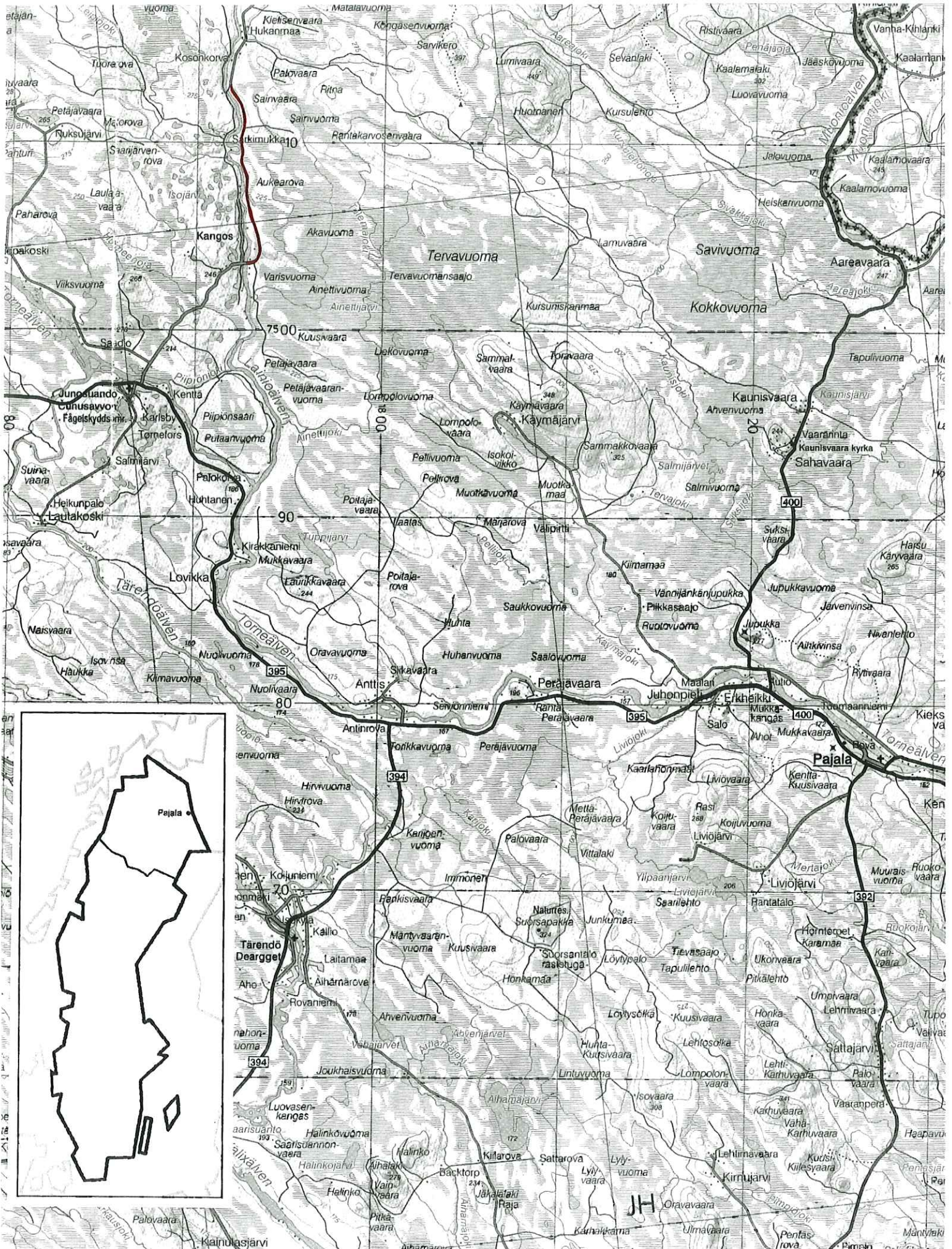
Urberg, M. 1998. *Rapport. Arkeologisk inventering, väg 886 mellan Keräntöjärvi och Hukanmaa*.

Junosuando socken, Pajala kommun, Norrbottens län, Lappland. Norrbottens museum rapport dnr 1998/0663.

### Bilagor

1. Utsnitt, Röda kartan, Kiruna, skala 1:250 000
2. Utsnitt, Ekonomisk karta 29L 0-1 i-j och 29L 2-3 i-j, skala 1:20 000
3. Beskrivningar, fornminnesregistret
4. Anmälningar om nyfunna kulturlämningar
5. Schaktplaner
6. Fotolista












## Kartbilaga

Ekonomisk karta 29L 0-1 i-j och 29L 2-3 i-j  
Skala 1:20 000

### Symbolförklaring

-  - utrett område
-  - område undantaget av Lst p g a myr, el dyl
-  - område ej genomgången p g a oländig och fuktig terräng
-  - fornlämning/skyddsområde som ligger inom utredningsområdet
-  - markerat skyddsområde

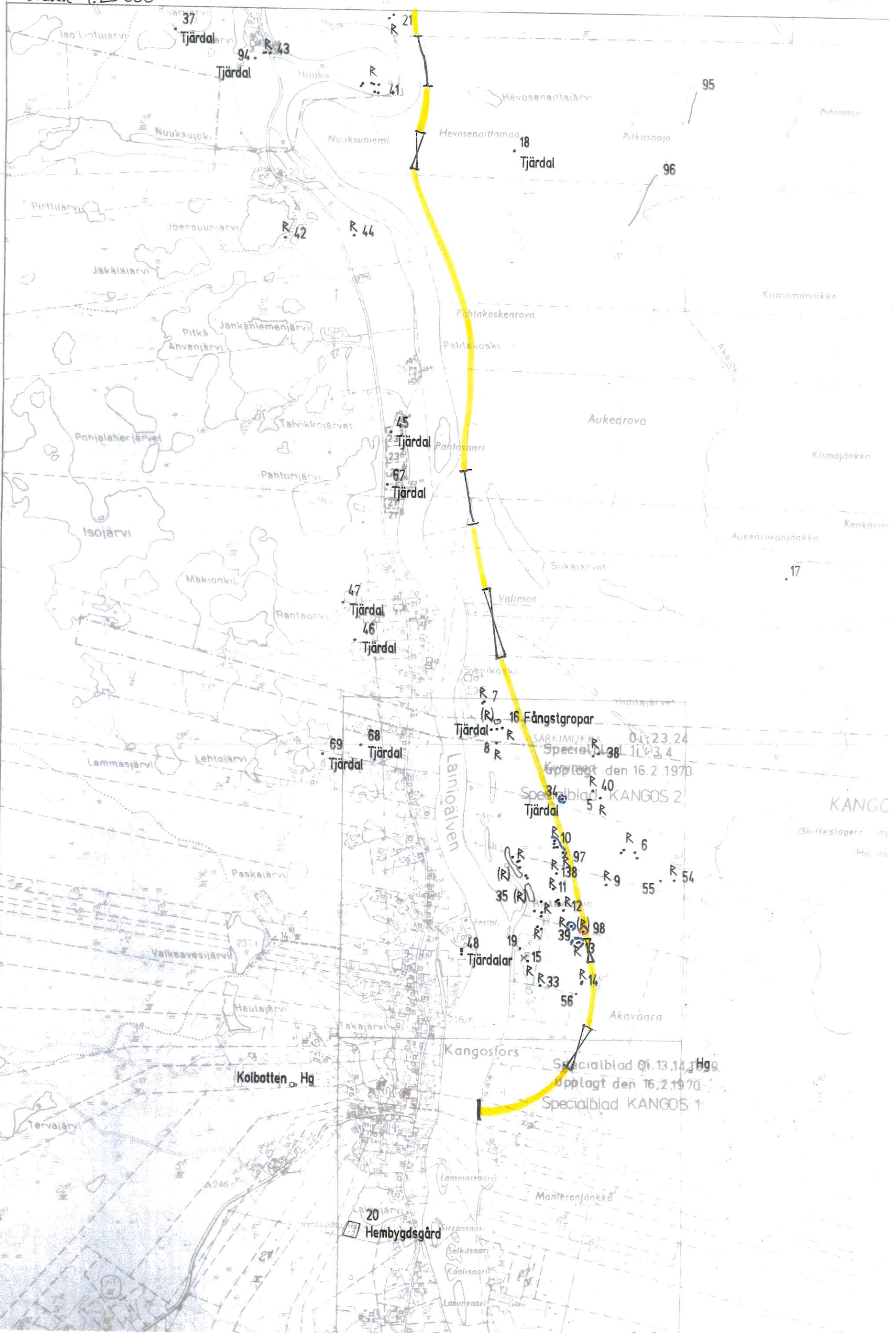


NORRBOTTENS LÄN

Arbetskopia av allmän karta  
Kopieringsrätten är begränsad

Grans för specialblad

Ek. karta 29L 0-1 i-j  
Skala 1:20 000



0-19-4 VIK SVUOMA  
67°30'  
JUNOSJUNDO S.N. 0 19  
PAJALAN N  
HÄRRÄRÄNDÖ D.A

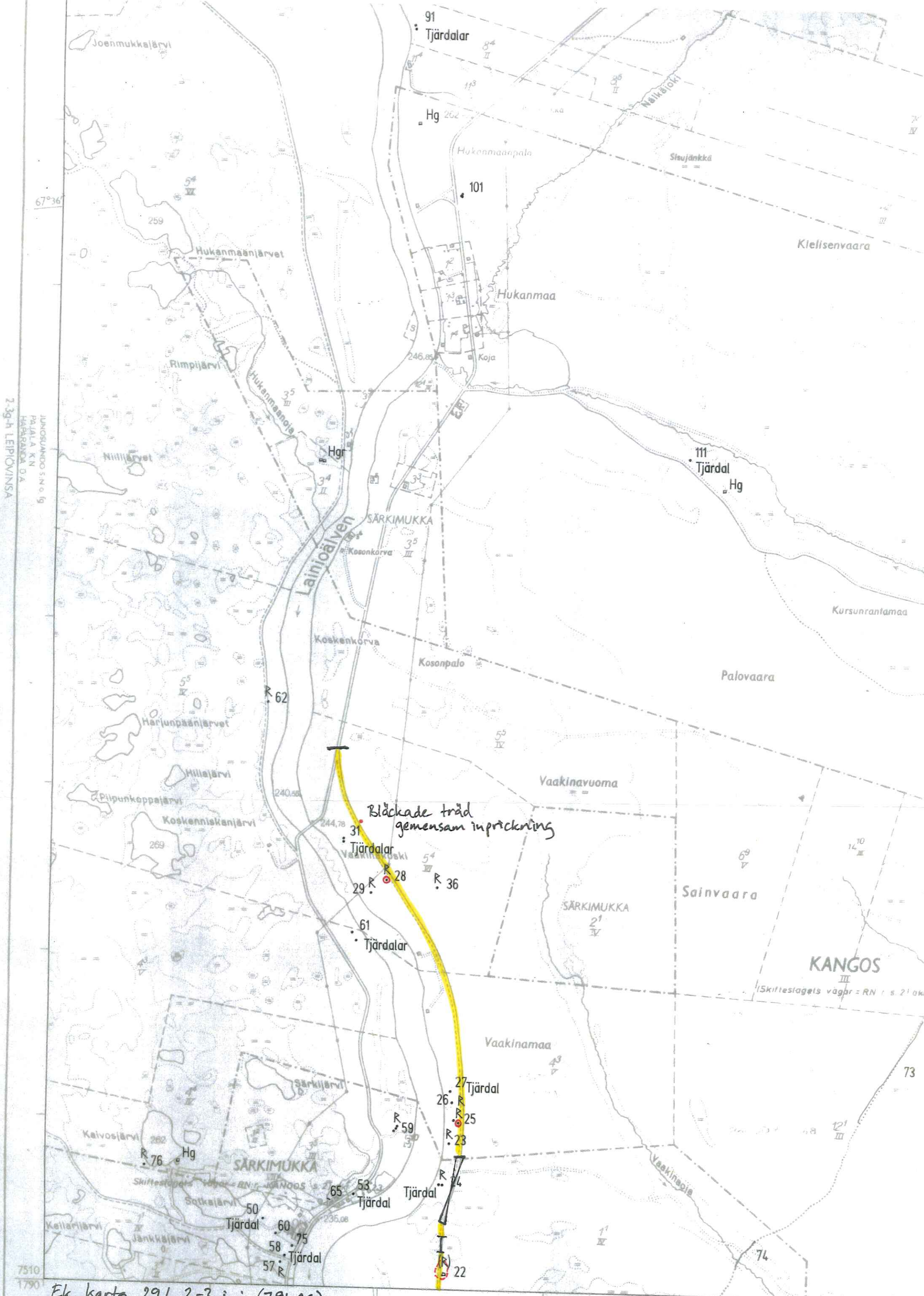
Specialblad 01.13.14.1 Hg9  
upplagt den 16.2.1970  
Specialblad KANGOS 1

Specialblad 01.23.24  
upplagt den 16.2.1970  
Specialblad KANGOS 2

KANGOS  
Skifteslagets väg  
Härrä



JUNOSUANDO S.N.O. 19  
PAJALA K.N.  
HAPARANDA O.A.  
2-3g-4 LEIPIOVINSA



Ek. karta 29L 2-3 i-j (791 28)  
FORNLÄMNINGSÖVERSIKT  
Skala 1:20 000

RAA Fr Nord 950411  
Geografiska längden är räknad från Greenwich

△ 00.0 Triangelpunkt (trigonometriskt höjdbestämd)  
○ 00.00 Avvägd, markerad höjdpunkt (fixpunkt)

JUNOSUANDO S.N.O. 19  
PAJALA K.N.  
HAPARANDA O.A.  
0-1i-j KANGOSFORS

## Utdrag ur fornminnesregistret

### Lämningar eller skyddsområden som återfinns inom utredningsområdet:

Raä 22, 25:2, 28 och 98

Dessa lämningar är markerade i fält och på kartorna i bilaga 2



R

930731

22

Nr:

22

Blad: Hukkenmaa SV

29L 23 i-j

(791 28)

Art:

(Boplats utan synlig  
anläggning.)

Koordinat: x

y

250 m. ö.h.

Antal: 1

Fastighet: Särkinukka 1' IV

Namn:

Orientering: Området V längsida ca 10 m Ö om väjkant.

Terräng: Bäljande sanddyner. Tallskog med lavar.

Beskrivning: Boplats av stenålderskaraktär, oklar begränsning. Inom  
angivet område 30x10 m (N-S), påträffades i sandig, avbördad  
lätta ovanför vägs kant 15 kvartsitavslag, ett 25-tal kvartsavslag  
och ett 30-tal brände ben, vilka tillvaratogs.

38 m N om områdets Nö härn är en grop, oval, 9x2 m  
(370-470 g) och 0,2 m dj. Gropen, som i sin N del är störd av på-  
ficka stubbar och timmer, är möjligen en naturbildning.

Sakord:

1) Boplusa 1

1 (R)

Juli 2004

1 kvartsavslag påträffades inom angivet omr.  
+ 1 kvartsitavslag på V sidan vägen  
\* 1 skadad kvartsitavskrapa N om ang. omr.

Vid provstick i vallen till den reg-  
gropan var antydning till dubbel  
blekjordsbildning. Dock osäker

Boplatsområdet utvidgas mot N  
och V.

Kommentar:

Tidigare anteckningar:



R+US (nr 1), R. (nr 2)

930731

Nr. 25

Blad: Hukan maa SV

29L 2-3 i-j  
(791 28)

Art:

(Fångstgrop, Boplatsvall)

Koordinat: x

y

245 m. ö.h.

Antal: 2

Fastighet: Kangas 43 V

Namn:

Orientering: Omedelbart V om väjskärning (gäller nr 2)

Terräng: Vän av flock, sandig åssträckning (N-S) Ö om strand av äli, SMLskog med kräkbär och lavar.

boplatsgrop?

Beskrivning: 1) Fångstgrop, oval, 2,5 x 1,8 m (380-180 gon) och 0,3 m dj. Omgiven av en tydlig vall, ca 2 m br och 0,1 m och under 0,1 m h. I gropens botten är en förruttnad stubbsbevixt med blåbärsris, lingonris och mossor. 33 m x 130 gon om 1) är:

2) Boplatsvall i tydlig begränsning, ot, 10 x 6-7 m (N-S). Vallen är tydlig, ca 2-3 m br och 0,1 m och under 0,1 m h. I mitten för vällen en fördjupning, 4 x 2 m (N-S) och 0,3 m dj. Boplatsvallen är i sin N-del igenfylld med massor från vägbyggen. Därutöver en ungtall, lingonris, kräkbärsris och mossor.

3) 28 m x 880 gon om 1) är en husgrund, 3 x 3 m, nedsyllning av förruttnat timmer, 1 m Ö om husgrunden är en sentsdagrop, oval, 2,5 x 1,5 m (N-S) och 0,5 m dj, källargrop?

Sakord: 1) Fångstg ov 1 2) Bopl v nr 1

rektangulär

1 R+US

1 R

Juli 2004

Nr 1, ca: 86 m V om väg 886

Nr 2, omedelbart V om väg

Husgrunden ca 46 m V om väg

Schaktning vid 2) påvisade inget boplatsmaterial.

Kommentar: Us: Fångstgrop (nr 1)

Tidigare anteckningar:



R-TOP

930731 *yr* Nr: 28

Blad: Håkanmea SV

29L 2-3 E-j

(79128)

Art: (Boplatsvall)

Koordinat: x

y

255 m. ö. h.

Antal: 1

Fastighet: Kängos 54 V

Namn:

Orientering:

Terräng: Krön av flack, sandig moränmark, Tallskog med onstaka grannar och lingonris

Beskrivning: Boplatsvall ca 10x5 m (3NV-50). Vallen är otydlig, 2-3 m br och 0,1 m h. Inne för vällen en fördjupning ca 4,5x2,5 m (2NV-30) och 0,2 m dj. Beväkt med tre tallar, långa och kräklbarsris.

Boplatsvallens V långsida är deformerad en liggande förryttad trädstam och en kraftigare tall. Boplatsvallens S del är på fyll sand, senare ligger i sandbånd med skogsbete de traktorspår syns strax S om anläggningen. I boplatsvallens S del står också en kraftigare tall som påverkat vällens form.

Sakord: <sup>9j</sup> Boplatsv 1

Rektangulär

1 R

Juli 2004

Återfinns Bm V om väg 886.

Vid schaktning mellan boplatsvallen och vägen framkom inget boplatsmaterial. Inte heller på Ö sidan av vägen.

Kommentar:

Tidigare anteckningar:

Datum: 1993-07-19



(R)

931012 JR Nr: 98

Blad: Kangas NV

291 0-1 i-j  
(791 08)

Art: (Skärstens förekomst)

Koordinat: x

y

220 m. ö. h.

Antal: 1

Fastighet: Kangas 37 III

Namn:

Orientering: 3 m S om bruksväg (Ö-V), 11 m V om länsväg (N-S)

Terräng: Plan, sandig avsättning, tallskog med lingon, kräb-  
bäl och mossor

Beskrivning: Skärstens förekomst. I och ovanför väglänt i skogen  
ca 10-tal skärstenar.

Sakord: 1/ Skärstf 1

Juli 2004

Stenarna ej insitu - ditschaktade  
vid vägbygge.  
Ytterligare skärbrända stenar  
påträffades ca 20 m N om de 1993 reg.  
samt i den Ö väglänten.

Kommentar:

Tidigare anteckningar:

**Lämningar som återfinns i anslutning till utredningsområdet:**

Raä 10, 13, 34, 39 och 97

Dessa lämningars skyddsområden är markerade i fält och på kartorna i bilaga 2



R

930909 JH

Nr: 10

Blad: Kangasfjär. NU  
29L 0-1 i-j  
(791 08)

Art:  
(Bopletsvall, bopletsgräv)

Koordinat: x  
y  
220 m. ö. h.

Antal: 4  
Fastighet: Kangas 39 IV

Namn:

Orientering:

Terräng: Klön av Beck, Sandig ås (N-S) intill myr. Pällskog med  
långgräs, kräklej och lavar.

Beskrivning: 1) Bopletsvall, oval, 11 x 9 m (70-270 gon). Vallen  
är tydlig, 2,5-3,5 m br och intill 0,1 m h. Inneför vallen  
en fördjupning 5 x 3 m (70-270 gon) och 0,7 m djf. Beväxt  
med två ställar.

92. NNV som nr 1 är

2) Bopletsgräv, närmast oval, 2,5 x 1,5 m (0-10-110 gon)  
och 0,2 m djf.

2 m 1550 gon om 1) är i

3) Bopletsvall, 11 x 8 m (80-180 gon). Vallen är  
tydlig, 2,5-3 m br och intill 0,1 m h. Inneför vallen en  
fördjupning 5,5 x 2 m (80-180 gon) och 0,4 m djf. Fördjup-  
ningen är i sin S del deformerad av en rotvälta. Beväxt  
med en tall och ett 5-tal tallplanter.

3 15 m 1500 om nr 3 är

Sakord: 1) Bopletsvall 2) Bopletsgräv 3) Bopletsvall  
4) Bopletsvall

4) Bopletsvall, 11 x 6 m (N-S), Vallen är tydlig,  
2-2,5 m br och intill 0,1 m h. Inneför vallen  
en fördjupning 4,5 x 1,5 m (N-S) och 0,3 m djf. Beväxt  
med ett 10-tal ungtallar.

♀ oval  
♀ Vallen är så tydlig att den inte  
kan avgränsas

♀ rektangulär

Juli 2004

Aterhinns ca 50 m V om väg 886  
(Skogen är avverkningsmogen)

4 R

Kommentar:

Tidigare anteckningar:

Datum: 1993-07-12



R-415

930910 JS

Nr: L3

Blad: Kangasfors SV  
29L 0-1 i-j  
(791 08)

Art:

(Fångstrop)

Koordinat: x

y

220 m. ö. h.

Antal: 2

Fastighet: Kangas 8<sup>II</sup>

Namn:

Orientering:

Terräng: Plödd, sandig "edde", på tre sidor omgiven av myrmark. Tell-  
block med inslag av björk och gran, ligan och mossor.

Beskrivning: 1) Fångstrop, oval, 2,8 x 2 m (NV-SÖ) och 0,4  
m dj. Omgiven av en tydlig vall, 2,5-3 m br och 0,1-0,2 m  
dj. I mitten är en rektangulär grop, 0,2 x 0,2 m och 0,1 m dj.  
Bekant med fem teller och ett 5-tal tellplantor.

9 m V om nr 1 av

2) Fångstrop, nästan rund, 2,5 m diam och 0,3 m dj.  
Omgiven av en delvis tydlig vall, ca 2,5 m br och i intill  
0,2 m dj. Bekant med 5 teller och ett 5-tal ungteller och en  
unggran.

Sakord: 1) Fångstg ov 1, 2) Fångstg ru 1

Z R + 415

Juli 2004

Aterfinns ca 40 m V om väg 886

Kommentar: U.S.: Fångstgropar

Tidigare anteckningar:



U3

130822 yr Nr. 34

Blad: Kungävs NV

99L 0-1 i-j  
(791 08)

Art:

(Tjädal)

Koordinat: x

y

220 m. ö. h.

Antal:

Fastighet: Kungä 3<sup>2</sup> III

Namn:

Orientering:

Terräng:

förhöjning

Kant av mindre <sup>förhöjning</sup>äs på annars jämlika flack, sandig  
hed. Tallskog med lav och lingen

Beskrivning:

Tjädal, närmast rund, 5 m diam, bestående av en  
gröp, 3 m diam och 0,4 m dj, omgiven av en diffus vall, 0,5-1 m  
h och intill 0,05 m h med i Ö en diffus avteppningsränne, 3 m  
l(Ö-V), 0,5-0,5 m br och intill 0,1 m dj. Beväxt med ett  
stort tallplantor, lingen- och kräckeris.  
Vid grävteck i gropen framkom träkol.

Sakord:

Tjäd. 1

U3

Juli 2004

Återfinns ca 22 m Ö om väg 886

ÖSO om tjärdalen är spår av  
skogsmaskin.

Kommentar:

U3: Tjädal. Den ringa  
storleken är ovanlig och bör indikera  
husbehovsbränning, kanske före den  
mera storskaliga bränningsperioden.

Tidigare anteckningar:

Datum: 1993-07-30  
L6B



R-U5  
930871 yh

Nr: 39

Blad: Kangas förs SV  
29L 0-1 i-j  
(79108)

Sakord: Fångstg ru'1

Art:  
(Fångstgrop)

Koordinat: x  
y  
220 m. ö. h.

Antal: 1

Fastighet: Kangas 37 III

Namn:

Orientering: Ordelbet NNÖ om rödgåg (skogsbi) väg. (VNV-ÖSÖ).

Terräng: Plack, senlig ässträckning (f+s). Tallskog med  
inslag av björk/linn. kräklår och lavar.

Beskrivning: Fångstgrop, närmast rund, 2 m diam. och 0,25 m  
dj. Omgiven av en otydlig väll, i klår utsträckning. Vallen  
är i sin södel skadad av vägskärning. Fångstgropen är  
delvis fylld med ris. Beväst med två ungtallar, två ungbjörkar  
och björksly.

Kommentar:

(V:1 Fångstgrop)

Tidigare anteckningar:

Juli 2004  
Aterfinns ca 60m V om väg 886

Datum: 1993-08-03



R

931012 JR

Nr: 97

Blad: Kangasfors NV  
29L 0-1 i-j  
(791 08)

Art: (Boplatsvall)

Koordinat: x  
y  
220 m. ö. h.

Antal: 1

Fastighet: Kangas 3<sup>a</sup> II

Namn:

Orientering:

Terräng: Plan, sandig avsättning in till myr. Tallskog med lingon, kräkbär, mjöln och lavar.

Beskrivning: Boplatsvall ♀, oval, 8x7m (NNV-SSÖ). Vallar, som är diffusa med öklar utsträckning, är ca 1,5m höj och ligger 0,1 m h. Inre för vallen ♀ och 0,3 m h. Beväkt med ett 5-tal lingon, ett 5-tal tallplantor, en saggren, lingon, kräkbär, lavar och mossor.

Sakord: 1) Bopl. ov 1

♀ otydlig begränsning  
♀ en försäkring, oval, 3,5x2,5m (NNV-SSÖ)

Juli 2004

Återfinns ca 40 m V om väg 886

Kommentar:

Tidigare anteckningar:

Datum: 1973-09-18

## **Anmälan nyfunna kulturlämningar**

1. Naturföremål med tradition
2. Ristning, historisk tid

Gemensam inprickning på Ekonomisk karta 29L 2-3 i-j, skala 1:20 000, bilaga 2.

Denna anmälan har även skickats separat till Riksantikvarieämbetet, fornminnesregistret 2004-07-19.



## BLANKETT FÖR ANMÄLAN AV FORNLÄMNINGAR OCH ÖVRIGA KULTURHISTORISKA LÄMNINGAR TILL FORNMINNESREGISTRET OCH FORNMINNESINFORMATIONSSYSTEMET (FMIS)

<b>1) IDENTITET RAA</b>	<b>2) KARTBLAD</b>	<b>3) DIARIENUMMER (IFYLLES AV RAA)</b>
RAA-nummer	29 L 2-3 i-j	
Landskap La	Hukanmaa Sv	
Socken Junosuando		

<b>4) ANMÄLANDE ORGANISATION</b>	
Organisation Norrbottens museum	Anmälningsdatum 2004-07-19
Namn Åsa Lindgren	

<b>5) PERSON SOM UTFÖRT BESIKTNING</b>	
Namn Åsa Lindgren, Mats Johansson	Besiktningdatum 2004-07-07

<b>6) LÄMNINGSTYP OCH EGENSKAPSVÄRDEN</b>	
Antal 1	Lämningstyp Naturföremål med tradition

Egenskapsvärde Bläckning	Egenskapsvärde Barktäkt?	Egenskapsvärde	Egenskapsvärde
-----------------------------	-----------------------------	----------------	----------------

Egenskapsvärde	Egenskapsvärde	Egenskapsvärde	Egenskapsvärde
----------------	----------------	----------------	----------------

<b>7) SAMMANSATT LÄMNINGSTYP OCH EGENSKAPSVÄRDEN</b>				
Sammansatt lämningstyp				

Antal	Lämningstyp	Egenskapsvärde	Egenskapsvärde	Egenskapsvärde
-------	-------------	----------------	----------------	----------------

Antal	Lämningstyp	Egenskapsvärde	Egenskapsvärde	Egenskapsvärde
-------	-------------	----------------	----------------	----------------

Antal	Lämningstyp	Egenskapsvärde	Egenskapsvärde	Egenskapsvärde
-------	-------------	----------------	----------------	----------------

Antal	Lämningstyp	Egenskapsvärde	Egenskapsvärde	Egenskapsvärde
-------	-------------	----------------	----------------	----------------

Antal	Lämningstyp	Egenskapsvärde	Egenskapsvärde	Egenskapsvärde
-------	-------------	----------------	----------------	----------------

Antal	Lämningstyp	Egenskapsvärde	Egenskapsvärde	Egenskapsvärde
-------	-------------	----------------	----------------	----------------

Antal	Lämningstyp	Egenskapsvärde	Egenskapsvärde	Egenskapsvärde
-------	-------------	----------------	----------------	----------------



17) TRADITION

18) KARTUNDERLAG

- Ortofoto
- Fastighetskartan/ f.d. Ekonomiska kartan
- Flygstråksbild
- Skala 1:10 000
- Skala 1:20 000

19) MÄTMETOD

- Manuell
- DGPS
- GPS
- RTK-GPS
- Totalstation

20) NOGGRANNHET  
LÄGE/UTBREDNING

- Osäker position
- Osäker utbredning

21) KOMMENTAR KRING INMÄTNING

22) REFERENSER

Publikationer

Kartor

Organisation diarienummer/inventarienummer

Ovrigt

Nbm dat 375-2004 Foto acc nr 2004:101:03-05  
Påträffad i samband med arkeologisk utredning  
inför breddning av väg 886.







## BLANKETT FÖR ANMÄLAN AV FORNLÄMNINGAR OCH ÖVRIGA KULTURHISTORISKA LÄMNINGAR TILL FORNMINNESREGISTRET OCH FORNMINNESINFORMATIONSSYSTEMET (FMIS)

## 1) IDENTITET RAA

RAA-nummer
Landskap <i>La</i>
Socken <i>Juossuando</i>

## 2) KARTBLAD

<i>29L 2-3 i-j</i>
<i>Hukanmaa SV</i>
<i>:</i>

## 3) DIARIENUMMER (IFYLLES AV RAA)

--

## 4) ANMÄLANDE ORGANISATION

Organisation <i>Norrbottnens museum</i>	Anmälningsdatum <i>2004-07-19</i>
Namn <i>Asa Lindgren</i>	

## 5) PERSON SOM UTFÖRT BESIKTNING

Namn <i>Asa Lindgren, Mats Johansson</i>	Besiktningdatum <i>2004-07-07</i>
---	--------------------------------------

## 6) LÄMNINGSTYP OCH EGENSKAPSVÄRDEN

Antal <i>1</i>	Lämningstyp <i>Ristning, historisk tid</i>
-------------------	---

Egenskapsvärde <i>På träd</i>	Egenskapsvärde	Egenskapsvärde	Egenskapsvärde
----------------------------------	----------------	----------------	----------------

Egenskapsvärde <i>Symbol</i>	Egenskapsvärde	Egenskapsvärde	Egenskapsvärde
---------------------------------	----------------	----------------	----------------

## 7) SAMMANSATT LÄMNINGSTYP OCH EGENSKAPSVÄRDEN

Sammansatt lämningstyp
------------------------

Antal	Lämningstyp	Egenskapsvärde	Egenskapsvärde	Egenskapsvärde
-------	-------------	----------------	----------------	----------------

Antal	Lämningstyp	Egenskapsvärde	Egenskapsvärde	Egenskapsvärde
-------	-------------	----------------	----------------	----------------

Antal	Lämningstyp	Egenskapsvärde	Egenskapsvärde	Egenskapsvärde
-------	-------------	----------------	----------------	----------------

Antal	Lämningstyp	Egenskapsvärde	Egenskapsvärde	Egenskapsvärde
-------	-------------	----------------	----------------	----------------

Antal	Lämningstyp	Egenskapsvärde	Egenskapsvärde	Egenskapsvärde
-------	-------------	----------------	----------------	----------------

Antal	Lämningstyp	Egenskapsvärde	Egenskapsvärde	Egenskapsvärde
-------	-------------	----------------	----------------	----------------

Antal	Lämningstyp	Egenskapsvärde	Egenskapsvärde	Egenskapsvärde
-------	-------------	----------------	----------------	----------------

17) TRADITION

18) KARTUNDERLAG

- Ortofoto
- Fastighetskartan/ f.d. Ekonomiska kartan
- Flygstråksbild
- Skala 1:10 000
- Skala 1:20 000

19) MÄTMETOD

- Manuell
- DGPS
- GPS
- RTK-GPS
- Totalstation

20) NOGGRANNHET  
LÄGE/UTBREDNING

- Osäker position
- Osäker utbredning

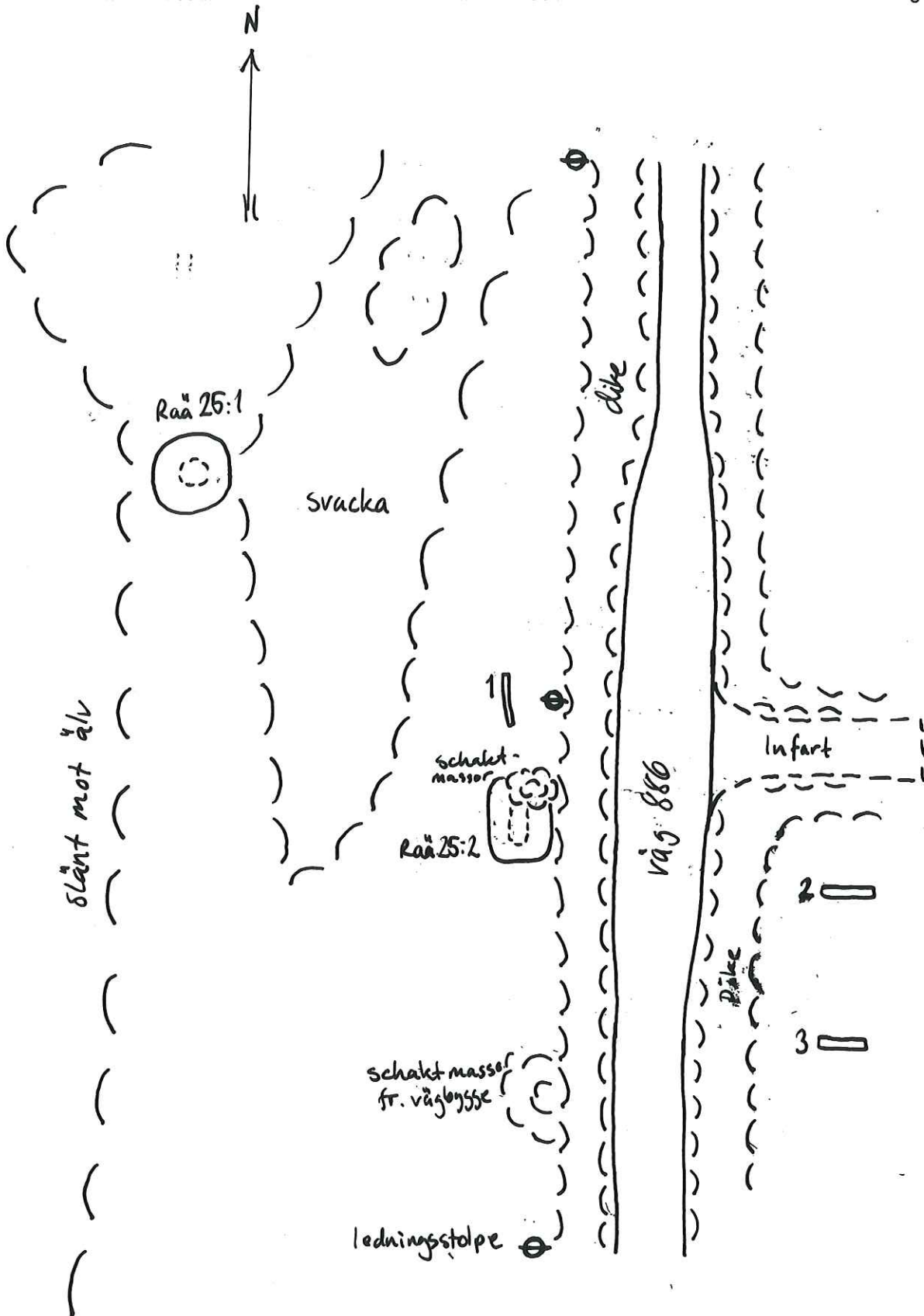
21) KOMMENTAR KRING INMÄTNING

22) REFERENSER

Publikationer
Kartor
Organisation diarienummer/inventarienummer
<i>Nbm dnr 375-2004 Foto acc nr 2004:101:06-08</i>
<i>Övrigt Påträffad i samband med arkeologisk utredning inför breddning av väg 886.</i>







Upptagna sökschakt numrerade 1-3

Raå 25, Junosuando sn, Lappland

Väg 886, utredning

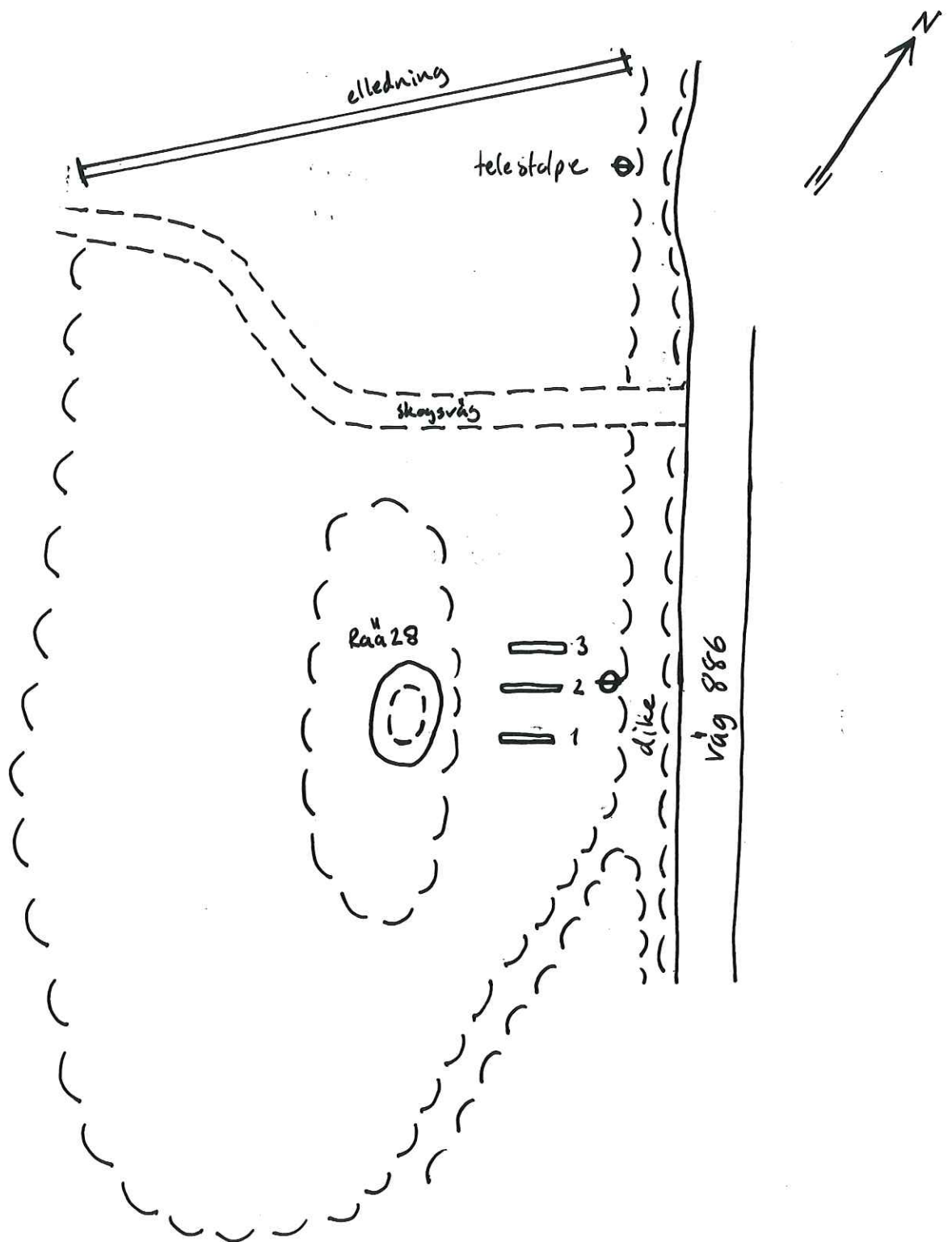
Schaktplan

Skala 1:500

8/7 -04

Sign MJ





Upptagna sökschakt nummerade 1-3

Raä 28, Junosuando sn, Lappland

Väg 886, utredning

Schaktplan

8/7-04

Skala 1:500

Sign MJ

## Fotolista

Arkeologisk utredning, väg 886 Kangos - Hukanmaa, 5-8 juli 2004, projekt Y330  
Pajala kommun, Junosuando socken, Lappland, Norrbottens län

Nr	Objekt	Taget från	Fotograf
01	Raä 97, boplatsvall ca 40 m från vägen	vägen i ÖNÖ	Åln
02	Raä 10, boplatsvallar översikt från vägen	vägen i SÖ	"
03	Bläcka i torrstubbe	Ö	"
04	- " -	"	"
05	- " - , med vägen i bakgrunden	NÖ	"
06	Bläcka med stämpel	Ö	"
07	- " -	Ö	"
08	- " - , på bilden ses Mats Johansson, Nbm, vägen i bakgrunden.	NÖ	"
09	Raä 22, boplats vid fyndplats av kvartsitskrapa	NÖ	"
10	- " - , plats för boplats registrerad 1993	V	"
11	- " - , översikt, boplatsens NÖ del	SV	"
12	- " - , översikt boplatsens SÖ del	NV	"
13	Raä 28, boplatsvall, område mellan väg och fornlämning	Ö	"
14	- " - , översikt	SÖ	"
15	- " -	SV	"
16	Raä 25, boplatsvall	Ö	"
17	- " - , översikt	SÖ	"
18	- " - motsatt vägbank, på bilden ses Mats Johansson, Nbm	SV	"
19	Raä 21, boplatsvall skadad av plantering	NÖ	"
20	- " -	Ö	"