



Riksantikvarieämbetet
Avdelningen för arkeologiska undersökningar

NORRBOTTENS MUSEUM		
Dnr.	344-2004	
Ank.	041223	Handl. Cbg.
Föredr. dat.	050117	
Titel		

UV MITT, RAPPORT 2004:26

ARKEOLOGISK UTREDNING, ETAPP 1

Norrbotniabanan, sträckan Kalix–Haparanda

Västerbotten, Nederkalix och Nedertorneå socknar

Carina Bennerhag och Henrik Runeson



Norrbottens
museum

UV MITT, RAPPORT 2004:26

ARKEOLOGISK UTREDNING, ETAPP 1

Norrbotniabanan, sträckan Kalix–Haparanda

Västerbotten, Nederkalix och Nedertorneå socknar

Dnr 421-2039-2004 (Riksantikvarieämbetet)

Dnr 344-2004 (Norrbottnens museum)

Carina Bennerhag och Henrik Runeson



Riksantikvarieämbetet
Avdelningen för arkeologiska undersökningar



Norrbottnens
museum

Riksantikvarieämbetet

Avdelningen för arkeologiska undersökningar

UV Mitt

Instrumentvägen 19

126 53 HÄGERSTEN

Tel. 08-5191 8200

Fax 08-5191 8459

www.raa.se/uv

uvmitt@raa.se

© 2004 Riksantikvarieämbetet

UV Mitt, Rapport 2004:26

ISSN 1403-9044

Kart- och ritmaterial Lars Östlin, UV Öst

Layout Soili Franzén, UV Mitt

Tryck Birger Gustafsson Digital AB, Stockholm 2004

Innehåll

Inledning 5

Utredningsresultat 5

Mål 5

Metoder 5

Genomförande 8

Topografi och fornlämningsmiljö 8

Känd fornlämningsbild 9

Forskningshistorik 9

Utredningsresultat och kulturmiljöanalys 10

Förhistoriska lämningar 10

Boplatslägen 10

Boplatslämningar 10

Gravar 10

Bebyggelselämningar 11

Samiska lämningar 11

Skogens lämningar 11

Militära lämningar 12

Rektangulära ytor 12

Övriga lämningar 12

Förhistoria på Storträskheden 13

Slutord 13

Referenser 14

Administrativa uppgifter 14

Bilagor

1. Objektbeskrivningar 15

2. Objekttabell 20

Figurer

1. Översikt över de delar av den planerade bansträckningen som utreddes under arbetet 30 augusti till 6 september 2004. De utredda områdena låg i arbetsområdets västra del. Skala 1:100 000. 4
2. Det utredda området vid Storträskheden med de olika arkeologiska objekten utmärkta. Skala 1:20 000. 6
3. Det utredda områdena väster om Kalix med de olika arkeologiska objekten utmärkta. Skala 1:25 000. 7

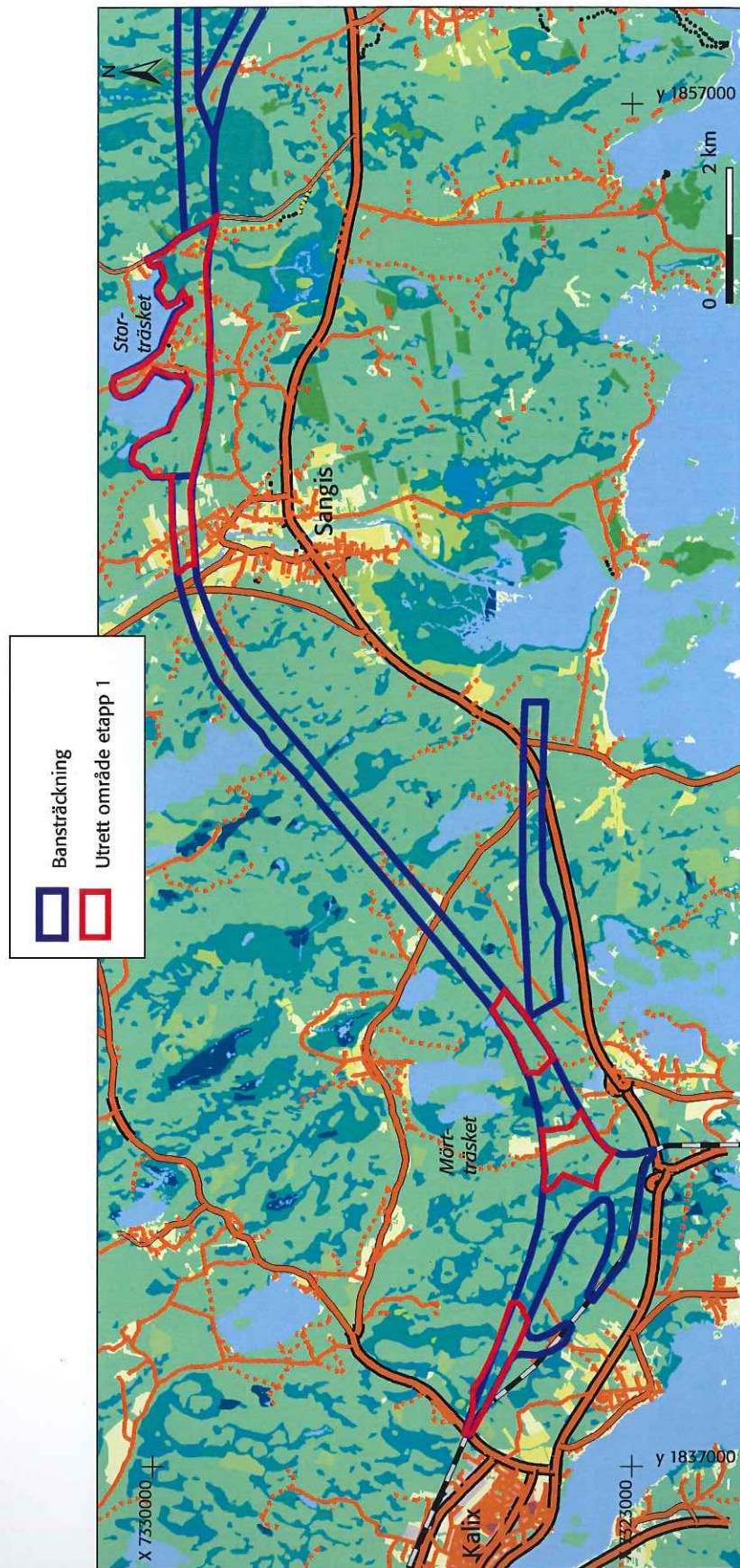


Fig. 1. Översikt över de delar av den planerade bansträckningen som utreddes under arbetet 30 augusti till 6 september 2004. De utredda områdena låg i arbetsområdets västra del. Skala 1:100 000.

Inledning

Med anledning av byggandet av Haparandabanan, sträckan Kalix–Haparanda beslutade Länsstyrelsen i Norrbottens län att genomföra en särskild arkeologisk utredning av sträckan. Länsstyrelsen beslutade genom anbudsförfarande att Norrbottens museum och Riksantikvarieämbetet, Avdelningen för arkeologiska undersökningar, UV Mitt, skulle utföra utredningen. Ärendet överklagades dock till Länsrätten av övriga anbudsgivare, vilka yrkade att upphandlingen skulle göras om.

På begäran av Banverket, Norra Banregionen, påbörjade Norrbottens museum i samarbete med UV Mitt arbetet med utredningen innan Länsrätten lämnat sitt beslut. Arbetena fick dock avbrytas efter drygt en vecka då Länsrätten beslutat att upphandlingen måste göras om.

De moment av utredningen som hann utföras av Norrbottens museum och UV Mitt, omfattade en okulärbesiktning av delar av sträckan Kalix–Haparanda (för exakta sträckor se fig. 1) i etapp 1. I utredningen ingick att eftersöka nya fornlämningar och kulturhistoriskt intressanta lämningar, men även att återbesöka redan registrerade lämningar inom bansträckningen. I utredningen ingick även att avgränsa ett presumtivt förundersökningsområde.

Utredningsresultat

Sammanlagt registrerades 35 objekt i de delar av bansträckningen som avsågtes okulärt (fig. 2, s. 6; fig. 3, s. 7). Sex av dessa var sedan tidigare införda i Riksantikvarieämbetets Fornminnesregister. Åtta av objekten är fornlämningslokaler, sju är möjliga fornlämningar vars status kan fastställas först efter markingrepp, 18 är kulturhistoriskt intressanta lämningar och två är lämningar som registrerats i bl.a. Banverkets egen utredning, men som avskrivits som fornlämningar eller kulturhistoriskt intressanta lämningar.

Resultatet av utredningen presenteras i objektbeskrivningarna och objekt-tabellen (bilaga 1 och 2) med en kortfattad beskrivning av varje lokal och de lämningar som påträffats där.

Mål

Målet för den särskilda utredningen var att inom utredningskorridoren söka efter nya fornlämningar, identifiera typen av fornlämning och bedöma en ungefärlig avgränsning av ett presumtivt förundersökningsområde för påträffade objekt. Dessutom skulle fornlämningar som redovisats i Banverkets egen utredning (Klang 2003) besiktas och ges en ungefärlig begränsning.

Metoder

Fältinventeringen har bestått av en noggrann okulär besiktning av exploateringsområdet och omedelbart intilliggande mark (för att kunna bedöma om det finns fornlämningar som kan ha en dold fortsättning in i exploateringsområdet). Dessutom har de fornlämningar som nämns i Banverkets egen utredning besiktigats. I detta moment har även ingått jordprovstagning med sond för att tolka jordartsskikten i syfte att fastställa fornlämningsstatus.

Resultaten av inventeringen har mätts in med GPS-utrustning och förts över i dokumentationssystemet Intrasis för vidare bearbetning i Arch View.

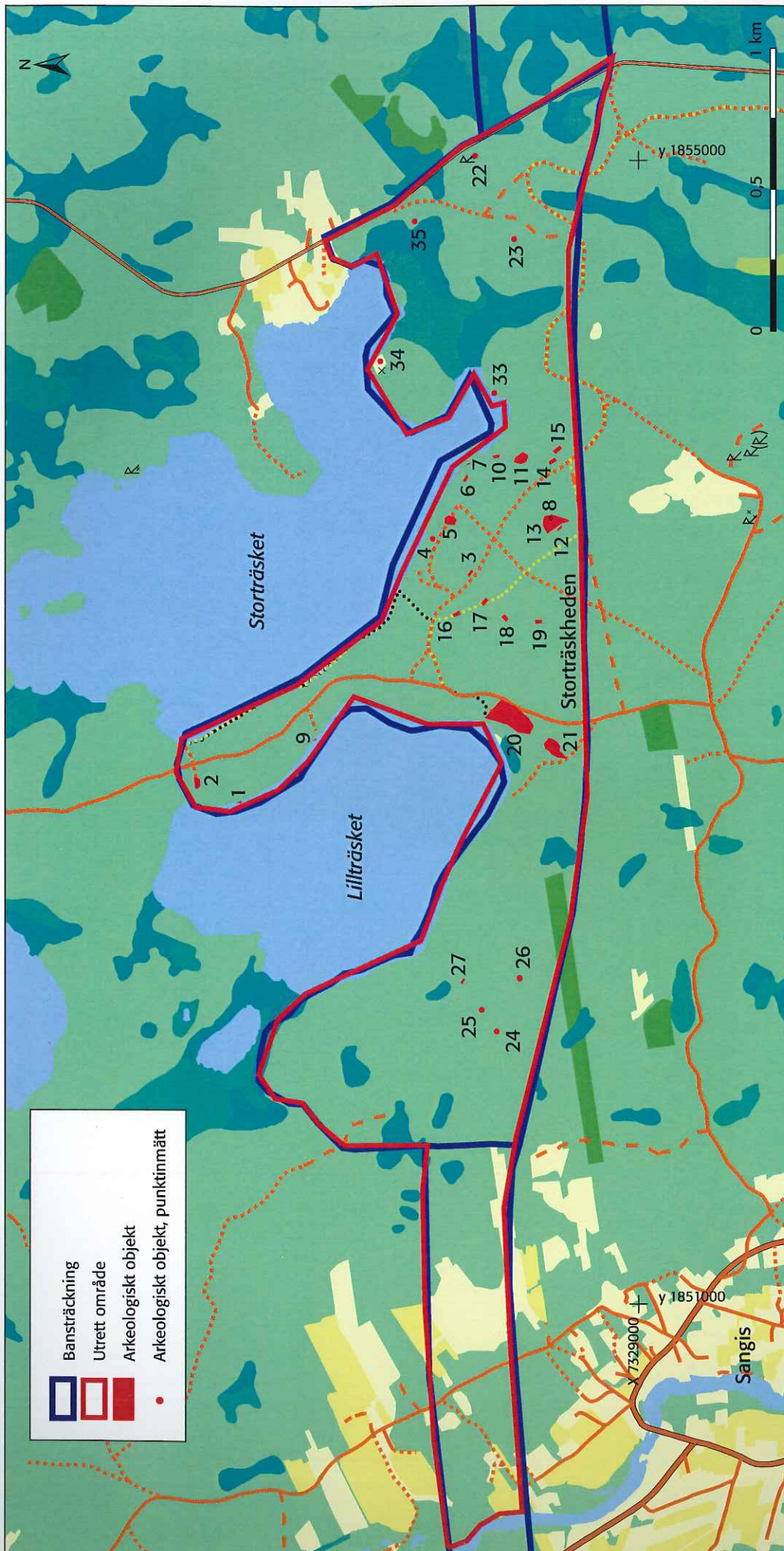


Fig. 2. Det utredda området vid Storträskheden med de olika arkeologiska objekten utmärkta. Skala 1:20 000.

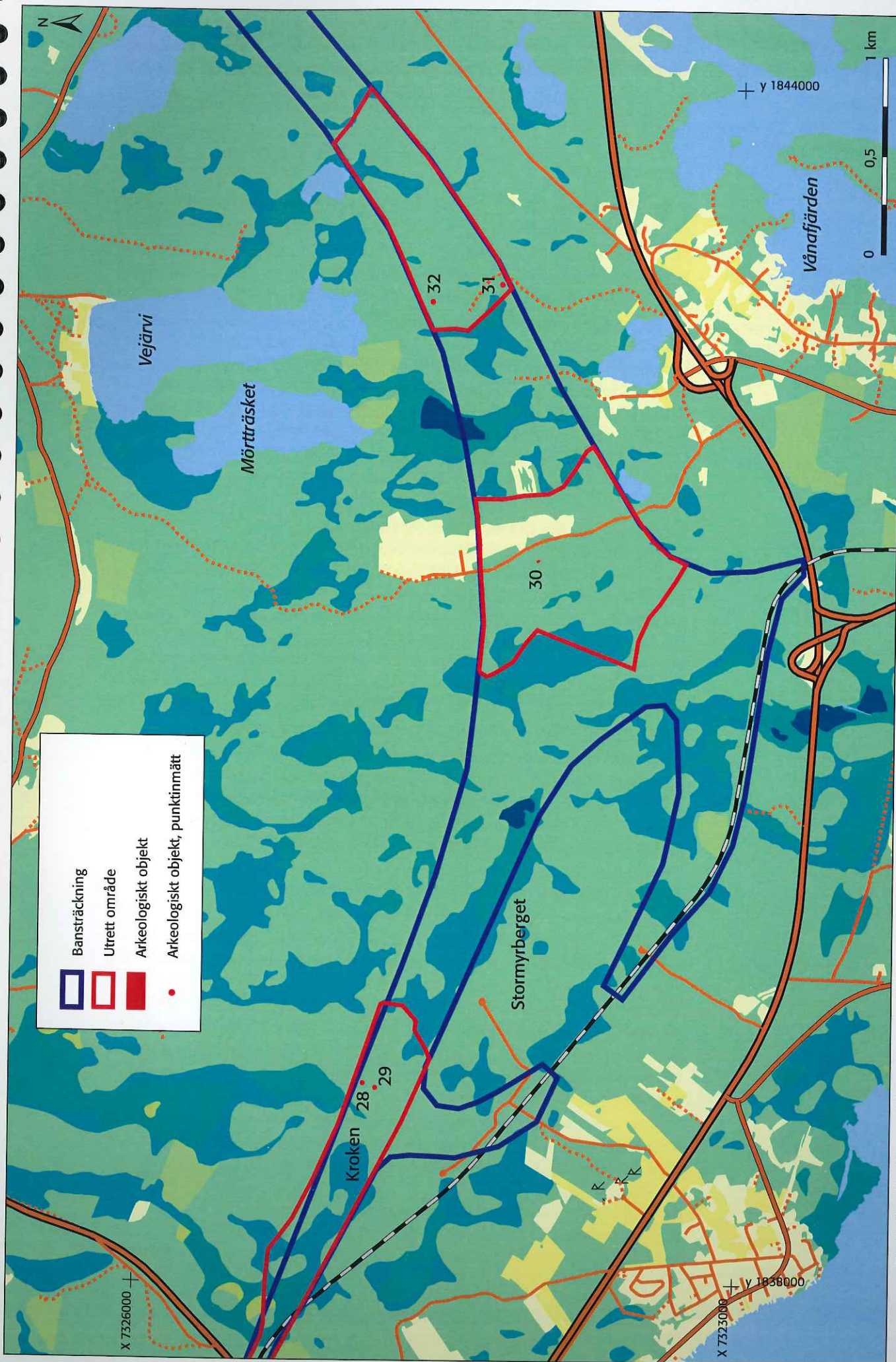


Fig 3. De utredda områdena väster om Kalix med de olika arkeologiska objekten utmärkta. Skala 1:25 000.

Arbetet med att upprätta kartöverlägg utifrån storskaliga historiska kartor över Vuono by, samt andra äldre kartor över intressanta delar av området har påbörjats. Eftersom utredningen fick avbrytas har detta arbete inte kunnat slutföras och sammanställas. Resultatet kan därför inte presenteras i föreliggande rapport.

Genomförande

Tidsåtgången för fältarbetet beräknades dels utifrån de i förstudien utpekade objekten, dels utifrån en uppskattning av vad som kan förväntas tillkomma vid en fältinventering i denna typ av kulturmiljö. Takten är beräknad utifrån en schablon om fyra arbetsdagar per kvadratkilometer. Detta nyckeltal bygger på UV Mitts mångåriga erfarenhet av utredningar från framför allt Syd- och Mellansverige där det har visat sig vara tillräckligt om inte särskilda förhållanden råder. Målet var att utföra en gedigen terrängrekognoscering för att finna tidigare kända kategorier i traditionella lägen men med ett visst utrymme att söka och testa nya lägen. Med tanke på att kunskapen om resursutnyttjande och bosättningsmönster i kustområdena under bronsålder-järnålder är mycket liten och att ytterst få boplatser är undersökta i Norrbottens kustland fanns det sett ur ovan nämnda perspektiv inte någon anledning till att hålla en högre takt i Norrbottens kustland än i motsvarande miljöer i Mälardalen, även om det av inventeringstradition ofta varit så. Denna takt tillämpas även i UV:s utredningar i Västernorrland (Bondesson 2003:6).

Den faktiska inventeringstakten vid utredningen 2004 har varit något långsammare än beräknat. Detta beror till största delen på att inventeringen startade i det av Banverket prioriterade området Storträskheden. Inom detta område ligger mer än hälften av de fornlämningar och kulturhistoriskt intressanta lämningar som finns registrerade i bansträckningen.

Topografi och fornlämningsmiljö

Utredningsområdet är beläget mellan 10 och 35 meter över havet (m.ö.h.) i ett tämligen flackt kustområde mellan Kalixälven och Torneälven. På avstånd från kusten återfinns mindre höjdparter och däremellan, framför allt i bansträckningen östra del, inslag av vidsträckta myrar och vattendrag som rinner ner mot Bottenviken. Moränmark dominerar i området med inslag av stenig och blockrik terräng. Vid Lantjärv, Sangis och söder om Storträsket finns dock mäktiga sand- och grusstråk som är avsättningar från isens avsmältning.

Utredningsområdet utgörs, vid tiden för 2 500–3 500 år sedan, av ett skärgårdslandskap med relativt stora öar. I skärgården sticker ett mindre antal halvöar ut från fastlandet. De mäktiga sandstråk som avsattes i och med isavsmältningen blir under perioden tillgängliga för strandnära bosättning framför allt på de större öarna i området kring Lantjärv och Sangis.

Under järnålder, för 2 500–1 000 år sedan, sker en kraftig uppgrundning av området. Landskapet är låglänt med ett flertal halvöar som sticker ut i havet. Några större havsvikar tränger in i landskapet vid Vuono, Keräsjöki och Sangis.

Under det senaste årtusendet uppgrundas havsvikarna inom utredningsområdet. Dessa uppgrundningsmarker består till stor del av älvsediment. Det är dessa områdena med finare sediment som i första hand blir jordbruksmarker.

Känd fornlämningsbild

Utredningsområdet har varit föremål för Riksantikvarieämbetets fornminnesinventering för den ekonomiska kartan under åren 1948–1950 och 1984–1986. Under 1960-talet utförde Riksantikvarieämbetet även en rad besiktningar efter tips om fornlämningar från lokalbefolkningen i området. Området kring Sangis och norrut efter den s.k. Skridfinnarleden har därefter inventerats av lokala ortsbor under 1990-talet. Lämningarna som påträffades vid denna inventering är delvis granskade, men finns ej medtagna i Riksantikvarieämbetets fornminnesregister. Under år 2000 inleddes inventeringar i *Skog och historia*-projektet i Norrbotten. Inventeringarna kom bl.a. att beröra det nu aktuella utredningsområdet. I samband med MKB:n för föreliggande järnvägsutredning år 2002 utfördes fältarbeten inom ramen för den särskilda utredningen. Utvalda delar av sträckningen gick då igenom och avsåktes okulärt.

Inom utredningsområdet finns ett 50-tal lämningar registrerade. Alla finns dock inte med i Riksantikvarieämbetets register utan finns endast registrerade i rapporter och arbetshandlingar från ovanstående inventeringar/utredning. De lämningar som har fornlämningsstatus består av härdar, kokgropar, en boplatsvall, boplatsgropar, rösen och gravplats. De lämningar som inte bedömts vara fast fornlämning utgörs av stenar lagda i rad, fördämningsvall, kvarnlämningar, kanal, stenmur, rengärda, stensamling, kolbottnar, militära lämningar, grop i klapper, grotta med tradition, terrassering röjningsten, gropar, röjningsröse, bebyggelselämningar samt en jämn yta (?). Därtill kommer ett antal lämningar som behöver en fördjupad utredning i fält. Dessa består av gårdstomter, en gravplats, bebyggelselämningar, boplatsgrop i klapper, gropar, stensamlingar, stubbtäktsgropar, boplatsgrop, skärvsten, rektangulär yta samt en stenformation.

I rapporten *Kustnära järnväg Kalix–Haparanda Arkeologisk utredning etapp 1* (Klang 2003:20–21) framhålls i huvudsak tre viktiga miljöer för det nu aktuella utredningsområdet. Det första området utgörs av Sangis by med äldre bebyggelselämningar, bl.a. medeltida gårdslägen. Det andra området utgörs av Storträskheden med en rik variation av fornlämningar troligen från yngre bronsålder eller äldre järnålder. Det sista området utgörs av området kring Kivivaara som under bronsåldern utgjordes av en ö. Här finns kokgropar, gravrösen, boplatsgropar och skärvstensförekomster. Utöver detta pekas även välbevarade vägsträckor av Kustlandsvägen ut samt spår efter militär verksamhet.

Av särskilt intresse att nämna är de två boplatsvallar som finns inom och i nära anslutning till utredningsområdet. Den boplatsvall som ligger inom utredningsområdet är belägen vid Storträskområdet och ligger i anslutning till 35-meterskurvan. Boplatsvallen dateras av Lennart Klang (Klang 2003:9) till den äldre järnåldern eller möjligen den yngre bronsåldern.

Med tanke på höjden över havet är dessa lämningar ovanliga i Norrbotten. Från den här perioden finns väldigt få kända förekomster av byggnads lämningar. De lägst liggande lämningarna av denna typ i Norrbotten finns på Sägberget ca två mil söder om Luleå. Här finns ett 10-tal närmast rektangulära boplatsvallar som ligger 20–25 m.ö.h. Höjden över havet anger att lokalen nyttjats under äldre järnålder.

Forskningshistorik

Forskningen om resursutnyttjande och bosättningsmönster i kustområdena under bronsålder–järnålder är mycket liten. Även om kännedom om fornlämningarnas geografiska belägenheter finns genom Riksantikvarieämbetets

inventeringar är ytterst få boplatser från denna tid undersökta arkeologiskt. Ingen akademisk avhandling rörande kustsamhällena längs Norrbottenskusten vid denna period är ännu gjord (Arkeologi i Norrbotten 1998).

Forskningen kring perioden har istället främst berört inlandet och fjällregionerna. Två skilda modeller för bosättningsmönster har tagits fram. Den ena modellen bygger på ett mobilt system där grupper säsongvis rörde sig längs älvdalarna, mellan skogsområdet, under vinter och sommar, och förfjällsområdet under hösten. Den andra modellen bygger på att flera lokala grupper samlades på basboplatser i skogsområdet under höst och vinter (Arkeologi i Norrbotten 1998:40).

Från övergångstiden mellan bronsålder och järnålder finns ovanligt få spår efter människans boende i Norrbottens kustland. Kustboplatser från denna övergångstid har inte varit föremål för några större undersökningar och kunskapen om perioden är mycket låg. Vid Riksantikvarieämbetets inventeringar har man dock påträffat kokgropar som anläggs i stora koncentrationer längs Bottenvikens kust (Arkeologi i Norrbotten 1998:36–37).

Utredningsresultat och kulturmiljöanalys

Totalt registrerades 35 objekt vid utredningen 2004, det största antalet koncentrerat till området vid Storträskheden (fig. 2, s. 6). Objekten spänner från förhistorisk tid till historisk och nyare tid och domineras framför allt av boplatser/lägen samt lämningar i form av rektangulära ytor.

Förhistoriska lämningar

Boplatslägen

Totalt registrerades tre boplatslägen (objekt 5, 13, 20). Dessa har valts utifrån sitt topografiska läge, närhet till registrerad boplats samt enstaka fynd av skörbränd sten. Höjden över havet varierar mellan 20 och 35 meter och indikerar en datering som spänner från yngre stenålder till bronsålder. Dessa platser bör utredningsgrävas för att fastställa eventuell fornlämningsstatus.

Boplatslämningar

Vid utredningen påträffades sju boplatslämningar (objekt 1, 2, 8, 9, 21, 23, 26). Dessa utgörs av fyra boplatser, en boplatsvall, en grop i klapper och en boplatsgrop. Objekten är koncentrerade till Storträskheden och ligger på nivåer mellan 20 och 35 m.ö.h. Boplatserna indikeras framför allt av skörbränd sten och enstaka kvartsavslag. Höjden över havet anger en datering till bronsålder–järnålder och därmed två vitt skilda miljöer från en rik skärgårdsmiljö med goda möjligheter till jakt och fiske till en ren fastlandsmiljö mer orienterad mot insjöarna i området. Boplatsvallen (objekt 8) får betraktas som unik i området. Med tanke på höjden över havet (35 m.ö.h.) är denna typ av lämning ovanlig i Norrbotten. Från den här perioden finns väldigt få kända förekomster av byggnadslämningar. Av objekten bör objekt 1, 2 och 21 utredningsgrävas i syfte att avgränsa förundersökningsområdet. Vidare bör objekt 9 och 26 utredningsgrävas för att fastställa eventuell fornlämningsstatus.

Gravar

I Norrbottens kustland finns gravar i form av rösen och stensättningar i spridda förekomster. Endast ett fåtal av dessa är undersökta och få innehåller

föremål som är dateringsbara. De flesta dateras med hjälp av landhöjningen till bronsåldern och ett fåtal till järnåldern (Arkeologi i Norrbotten 1998:37). Gravskicket tycks ha sin början för ungefär 3 000 år sedan och har sedan fortsatt in i det första årtusendet efter Kristus. Inom utredningskorridoren finns två lokaler med rösen (objekt 22 och 28) varav det senare är osäkert. Objekt 22 är registrerat sedan tidigare (RAÄ 34, Nederkalix sn) och mäter ca 7–8 meter i diameter med en höjd på 1,4 meter. I mitten finns ett 2×1 meter stort stenblock. Röset ligger ca 25–30 m.ö.h. och har en monumental karaktär i landskapet. Höjden över havet anger en datering till bronsålder och därmed en landskapsbild som tyder på att röset låg på en större ö invid ett smalt sund i nära anslutning till fastlandet. Av objekten bör objekt 28 utredningsgrävas för att fastställa eventuell fornlämningsstatus.

Bebyggelselämningar

Inom korridoren registrerades tre objekt med bebyggelselämningar (objekt 11, 30, 34). Lämningsarna består av övergiven bebyggelse från de senaste århundradena. Enligt Kalle Tyrbro i Sävis, har objekt 11 bebotts av en Pentteheikki (senare Perdal), kanske i början av 1800-talet.

Samiska lämningar

Totalt registrerades två objekt med samiska lämningar (objekt 4, 29). Objektet består av härdar varav den ena är osäker. Härdarna utgör spår efter rennomadism och påvisar fysiskt samernas nyttjande av kustområdet. Endast traditioner och ortsnamn har tidigare indikerat deras närvaro i kustområdet. Av objekten måste objekt 29 utredningsgrävas för att fastställa fornlämningsstatus.

Inom utredningsområdet fanns också uppgifter om plats för rengärda, RAÄ 73, Nederkalix socken, nr 104 i Klangs utredning 2003. Vid utredningstillfället år 2004 kunde inga lämningar iakttagas, varför någon inmätning eller objektsnumrering inte skett. Enligt uppgifterna i fornlämningsregistret syntes vid inventeringstillfället år 1986 endast resterna efter rengärdet i form av två nedrasade stolpfästen som börjat förmultna. Vid 1948 års fornminnesinventering beskrivs rengärdet som ca 75 meter långt och 25 meter brett med tre "kontor" och två uppfångningsarmar. De senare omkring 500 meter långa. Rengärden ska ha uppförts 1910 och varit i bruk till omkring 1940.

Skogens lämningar

Skogen har för bondesamhället haft en stor betydelse för bl.a. jakt och skogsbruk. Lämningsarna efter detta utnyttjande är ofta mycket diskreta och kan ibland vara svårtydbara. Inom den utredda delen av korridoren finns tre objekt registrerade (objekt 24, 25, 27). Objekt 24 består av en grop omgiven av en vall av stenar med öppning i vällen. Gropen ligger i ett klapperstensfält och är något svårbestämd, men förefaller vara sentida Den tolkas som en skåre och har möjligen fungerat som skydd vid jakt. De övriga objekten består av en kolbotten och stubbtäktsgröpar. Stubbtäktsgröparna registrerades av Stahre 1998 (nr 22) och tolkades som två kokgropar. Vid utredningen 2004 kunde efter provsondning konstateras att varken kollinser eller skärvensten fanns i gröparna. De tolkas därför som stubbtäktsgröpar av relativt sent datum. Stubbtäktsgröparna utgör resterna efter den omfattande stubbrytning som skedde för att förse tjärdalarna med ved och bränsle.

Militära lämningar

På Storträskheden finns ett antal sentida lämningar, troligen efter militära aktiviteter. Till denna kategori lämningar räknas det registrerade skyttevärnnet, objekt 7. Inom området finns också ett par sentida gropar som kan ha med skyttevärnnet att göra.

Rektangulära ytor

Totalt registrerades nio objekt med rektangulära ytor inom utredningskorridoren (objekt 3, 6, 10, 14, 15, 16, 17, 18, 19) alla samlade inom området för Storträskheden. Ytorna är uppbyggda på samma sätt och består av tre långsmala välvda parceller av sand avgränsade av grunda fåror. I åtminstone tre av objekten finns lagda stenar i fåror. Ytorna är avgränsade av uppschaktade vallar, 2–3 meter breda. De rektangulära ytorna är kända sedan mitten på 1990-talet. Deras funktion och ålder är dock oklar. Parcellerna saknar i många fall mossbildning och ger därför ett sentida intryck. Det finns många förslag på tolkningar bl.a. odlingsytor, militära baracker, häststallar från 1809 års krig och förrådsanläggningar. För att komma till klarhet med dessa anläggningars funktion bör åtminstone några av dem undersökas arkeologiskt. Man bör även intervjua orsbefolkningen i frågan.

Övriga lämningar

Stenrader

I anslutning till den boplatzvall (objekt 8) som är belägen på Storträskheden registrerades tre stensamlingar/rader (objekt 12). De ligger i en östslutning och ger ett sentida intryck. Funktionen är dock oklar. Stenraderna finns omnämnda av Klang 2003 under nr 31.

Stensamling

Vid Klangs utredning 2003 registrerades en stensamling (nr 6) som möjlig stensättning. Enligt Klang kunde det röra sig om en naturbildning eller en stensättningsliknande lämning. I samband med utredningen 2004 besiktigades lämningen och fick objekt nr 31. Den bedömdes dock som naturbildning.

Grotta med tradition

I området på Storträskheden fanns sedan tidigare registrerat en grotta med tradition, RAÄ 570, Nederkalix socken, Klang nr 102. Vid utredningen 2004 har den givits objekt nr 33. Den är belägen alldeles intill sjön Storträsket på dess södra sida och består av två större stenblock med ett mindre mellanrum. Lokalt kallas stenarna för "tomtegrottan". Vid juletider ska en skål med gröt ha placerats framför grottan.

Gränsmarkering/grav

Inom den utredda delen av korridoren påträffades ett objekt som är något oklar till sin funktion (objekt 32). Det kan möjligen röra sig om en gränsmarkering eller en grav? Den är belägen på krönet av en håll och är väl synlig på håll. Den består av två kvadratiske stenpackningar och en mindre rest sten i nordnordöst. Vid sondning i stenpackningarna framkom endast humus. Objektet bör utredningsgrävas i syfte att fastställa fornlämningsstatus.

Förhistoria på Storträskheden

Av särskilt intresse inom den nu utredda korridoren är området vid Storträskheden med sina talrika lämningar från förhistorisk tid. Delar av Storträskheden har under en lång tid varit ett attraktivt område för bosättning, jakt och fiske. Detta visar inte bara topografin, utan de också det stora antalet lämningar som finns i området.

Under den yngre stenåldern bestod området av få, relativt små öar och kobbar som kan ha använts som jaktstationer eller för bosättning i samband med säljakt och fiske. Till denna tidsperiod kan möjligen boplatsvallen, objekt 8, räknas samt objekt 13, som är ett fint boplatsläge på en östsluttande sandig plåtå i anslutning till boplatsvallen.

Går vi framåt i tiden till bronsålder framträder ett landskap med en rik övärld med relativt stora öar i nära anslutning till fastlandet. Området är fint för jakt och fiske på de större öarna och mellan sunden. Till detta bronsålderslandskap kan objekten 5, 13, 20, 21, 22 och 26 räknas. Objekten består av boplatser och boplatslägen med undantag för objekt 26 som utgörs av en boplatsgrop och objekt 22 som utgörs av ett röse.

Under järnåldern sker en kraftig uppgrundning av området som nu blir fast land med de två sjöarna centralt i området. Jakt och fiske orienterar sig nu mot sjöarna och troligt är att objekt 1, 2 och 9 hör till denna tidsperiod.

Slutord

Utredningen av Haparandabananens sträckning mellan Kalix och Haparanda har givit möjligheten att belysa ett område som skär genom ett landskap med fornlämningar och kulturhistoriskt intressanta lämningar från förhistorisk tid fram till historisk och nyare tid. Trots att endast delar av utredningen kom att utföras under 2004 har ett flertal nya lämningar registrerats, vilka tillsammans med de sedan tidigare kända lämningarna i området har givit möjligheten att komplettera kunskapen om fornlämningar och kulturhistoriskt intressanta lämningar i Norrbottens kustland.

Utifrån utredningens resultat finns det med stor sannolikhet fler lämningar att upptäcka i de delar av korridoren som ännu inte genomgått okulärt. Det färdiga resultatet av den fortsatta utredningen blir därför intressant att följa då förhoppningsvis en större och mer nyanserad bild av områdets förhistoriska och historiska skeenden kan ges.

Referenser

- Arkeologi i Norrbotten. 1998. En forskningsöversikt. Länsstyrelsen i Norrbottens län. Rapportserie 14/1998. Luleå.
- Bondesson, W. 2003. Järnväg i korsväg. Ådalsbanan, sträckan Härnösand-Veda. Riksantikvarieämbetet. UV Mitt, Rapport 2003:30. Stockholm. Arkeologisk utredning, Etapp 1 och 2. Riksantikvarieämbetet, avdelningen för arkeologiska undersökningar, UV Mitt, rapport 2001:10. Stockholm.
- Klang, Lennart. 2003. Kustnära järnväg, Kalix-Haparanda. Arkeologisk utredning, etapp 1. Luleå.

Administrativa uppgifter

- Norrbottens museum dnr: 344-2004.
Riksantikvarieämbetets dnr: 421-2039-2004.
Länsstyrelsens dnr: 431-7223-04.
RAÄ/UV:s projektnummer: 1210458.
Uppdragsgivare/finansiär: Banverket Norra Banregionen.
Undersökningstid: 30 augusti–6 september 2004.
Projektgrupp: Fältarbetsledare: Carina Bennerhag, Norrbottens museum och Henrik Runeson, RAÄ/UV Mitt.
Fältpersonal: Carina Bennerhag, Anna Jakobsson, Åsa Lindgren, Norrbottens museum samt Urban Mattsson och Henrik Runeson, RAÄ/UV Mitt.
Fältarbetstid: Norrbottens museum: 111 timmar, RAÄ/UV Mitt; 109 timmar.
Rapporttid: Norrbottens museum: 62 timmar, RAÄ/UV Mitt: 38 timmar.
Underkonsulter: Mowic AB, Järfälla.
Utredd yta: 4,3 km².
Läge: Ekonomiska kartan, blad 25M 4h, 25M 4i, 25M 5h, 25M 5i, 25M 5j, 25N 5a.
Höjd över havet: 10–35 meter.
Koordinatsystem: Rikets, RT 90 2,5 gon väst.
Dokumentationshandlingar som förvaras i Norrbottens museums arkiv i Luleå: Digitala foton: Nbm acc. Nr 2004:159:1–13.
Fynd: -.

Bilagor

Bilaga 1. Objektbeskrivningar

Objekt 1 (ID 1000)

Boplats? (bronsålder-järnålder), minst 10×3 meter (N-S), ca 20 m.ö.h. I strandregion av sjö påträffades fyra skörbrända stenar i vattenbrynet.

Status: Fornlämning.

Objekt 2 (ID 1002)

Boplats (bronsålder-järnålder), minst 40×20 meter (Ö-V), ca 20 m.ö.h. I skogsbilväg påträffades ca fem skörbrända stenar samt ett eventuellt kvarts-splitter. Skogsmark (tallhed).

Status: Fornlämning.

Objekt 3 (ID 1003, nr 98 i Klang 2003)

Rektangulär yta (efterreformatorisk tid), 18×10 meter (VNV-ÖSÖ), ca 25 m.ö.h. Bestående av tre parceller, varav den mellersta, 3,5 meter bred, är svagt välvd. De två andra är flacka. Den mellersta avgränsas utefter varje långsida av en 0,2 meter bred och 0,1 meter djup fåra. Tre "broar", 1 meter bred, övertvårar fårorna. Omedelbart utanför den rektangulära ytan är en vall av sand. Beväxt med enstaka tallplantor. Skogsmark (tallskog).

Status: Kulturhistoriskt intressant lämning.

Objekt 4 (ID 1004, RAÄ 663 i Nederkalix sn, nr 99 i Klang 2003)

Härd (efterreformatorisk tid), oval, 1,2×1 meter (NÖ-SV) och 0,1 meter hög, ca 20 m.ö.h. Skogsmark (tallhed). 25 meter sydväst om sjö.

Status: Fornlämning.

Objekt 5 (ID 1005)

Boplatsläge (bronsålder), ca 35×30 meter (NNÖ-SSV), ca 20-25 m.ö.h. Beläget på en sandig terrass (ÖSÖ-VNV) söder om sjö. Genom området skär en skogsbilväg. I vägen påträffades tre mindre skörbrända stenar och tre mindre bitar av grönstensliknande material.

Status: Fornlämning.

Objekt 6 (ID 1006, nr 100 i Klang 2003)

Rektangulär yta (efterreformatorisk tid), 23×11 meter (VNV-ÖSÖ), ca 20 m.ö.h. Bestående av tre parceller. Den mellersta är välvd, 3 meter bred och 0,2 meter hög, de övriga två är flacka. Den mellersta avgränsas utefter varje långsida av en 0,2 meter bred och 0,1 meter djup fåra. Den rektangulära ytan omges av en vall av sand. Skogsmark (gran- och tallskog).

Status: Kulturhistoriskt intressant lämning.

Objekt 7 (ID 1007)

Skyttevärn (efterreformatorisk tid), 3×1 meter (NV-SÖ) och 0,3 meter djup, ca 20 m.ö.h. På den nordöstra sidan är en vall, ca 0,3 meter hög och 2 meter bred. Skogsmark (blandskog). Belägen ca 20 meter från sjökant. I området finns ett par sentida gropar.

Status: Kulturhistoriskt intressant lämning.

Objekt 8 (ID 1008, RAÄ 670 i Nederkalix socken, nr 31 i Klang 2003)

Boplatsvall? (stenålder), oval, 12×6 meter (ÖNÖ-VSV), ca 35 m.ö.h. Bestående av en 2-2,5 meter bred och 0,1-0,2 meter hög vall, vilken omger en 7×1,5 meter stor och 0,1 meter djup försänkning. På botten och i vällen syns

enstaka skörbrända stenar. Genom försänkningen går en ridstig. Beväxt med två tallar, mossor och lav saknas. Vid sondning framkommer en gammal markyta och inrasad sand på bottenplanet. Östsluttande sandig moränplatå. Skogsmark (tallhed).

Status: Fornlämning.

Objekt 9 (ID 1009)

Boplats? (bronsålder), 10×4 meter (NV-SÖ), ca 20 m.ö.h. I vattenbrynet, 1-4 meter från strandhak, påträffades enstaka skörbrända stenar.

Status: Möjlig fornlämning.

Objekt 10 (ID 1010, nr 101 i Klang 2003)

Rektangulär yta (efterreformatorisk tid), 25×9 meter (N-S till NNV-SSÖ), ca 20 m.ö.h. Bestående av tre parceller, ca 3 meter bred. Den mellersta är välvd och på varje långsida avgränsad av en fåra, 0,5 meter bred och 0,1-0,2 meter djup. Stenar förekommer i fårorna. I det nordnordöstra hörnet är en grop, 2 meter diameter och 0,3 meter djup. Ytan är omgiven av en vall av sand. Vallen är beväxt med enstaka äldre tallar. Parcellerna är beväxta med rikligt av mossor samt unga tallar. Skogsmark (barrskog).

Status: Kulturhistoriskt intressant lämning.

Objekt 11 (ID 1011, nr 35 i Klang 2003)

Bebyggelse lämning (efterreformatorisk tid), ca 50×30 meter (NV-SÖ). Bestående av en husgrund, gropar, tuktade stenar, dräneringsdiken m.m. Husgrunden är rektangulär, 4×3 meter, med stenfot och innanför en större källargrop. I närheten är en ca 2 meter djup grop vilken kan ha varit brunngrop. Andra gropar har oklar funktion. Utspritt ligger några stenar som i flera fall kan ha varit grundstenar, ev. har grundstenar eller liknande tillverkats på platsen. Två parallella dräneringsdiken begränsar en välvd yta, 25 meter lång och 2 meter bred. Två andra diken sydöst om övriga lämningar, begränsar en mossig yta, ca 50 meter lång och 30 meter bred. Enligt Kalle Tyrbro, Sävis, har platsen bebotts av en Penteheikki (senare Perdal), kanske i början av 1800-talet. I områdets västra del finns flertalet syllstenar. Syllstenarna samt näraliggande bråte (cementrester, metall m.m.) ger ett sentida intryck. I flack sandmark med inslag av stenar, något sluttande mot sjö i nordöst.

Status: Kulturhistoriskt intressant lämning.

Objekt 12 (ID 1012, omnämnda under nr 31 i Klang 2003)

Stenrader (efterreformatorisk tid), 1-2 meter långa, 0,3-0,4 meter breda och 0,1-0,3 meter höga, ca 35 m.ö.h. Bestående av 0,1-0,3 meter stora stenar. Östsluttande sandig moränplatå. Skogsmark (tallhed).

Status: Kulturhistoriskt intressant lämning.

Objekt 13 (ID 1013, innefattar objekt 8)

Boplatsläge (stenålder), ca 90×15-45 meter (NNV-SSÖ), ca 35 m.ö.h. Östsluttande sandig moränplatå. Skogsmark (tallhed).

Status: Möjlig fornlämning.

Objekt 14 (ID 1014, nr 32 i Klang 2003)

Rektangulär yta (efterreformatorisk tid), 24×10 meter (NNÖ-SSV), 25 m.ö.h. Bestående av tre parceller, 24 meter långa och 2-4 meter breda av mest sand men även grus och enstaka småstenar. Den mellersta parcellen, 2 meter bred, är välvd och 0,2 meter hög. Den i västsydväst är 3 meter bred och mycket svagt välvd och 0,1 meter hög. Parcellen i östnordöst är 3,5 meter

bred är flack. Mellan parcellerna är 0,5–1 meter breda och 0,2 meter djupa fåror. I de yttre parcellernas kortsidor syns svaga fåror, 1 meter bred. I det nordvästra hörnet finns fyra röjningsstenar, 0,3–0,5 meter stor. Ytan omges av en 1–3 meter bred och 0,2 meter hög vall, vilken närmast har en karaktär av en sandhög vid de yttre parcellernas kortsidor. Ytan har nästan ingen växtlighet, endast små tallplantor. Flack sandig tallhed, något sluttande mot nordöst.

Status: Kulturhistoriskt intressant lämning.

Objekt 15 (ID 1015, nr 33 i Klang 2003)

Rektangulär yta (efterreformatörisk tid), 30×12 meter (NÖ–SV), 25 m.ö.h. Bestående av tre parceller, 30 meter långa och 1–5 meter breda av mestadels sand. Den mellersta parcellen är flack och 5 meter bred. Övriga är flacka, 1–3 meter bred, varav den i sydväst är bredast på mitten och den i nordöst bredast i norr. Mellan parcellerna är 0,6–1,2 meter breda och 0,2–0,3 meter djupa fåror. Ytan omges av en 2 meter bred och 0,1–0,4 meter hög vall. Beväxt med unga tallar. Flack sandig tallhed, något sluttande mot nordöst.

Status: Kulturhistoriskt intressant lämning.

Objekt 16 (ID 1016, nr 97 i Klang 2003)

Rektangulär yta (efterreformatörisk tid), 22×9 meter (NNV–SSÖ), 30 m.ö.h. Bestående av tre parceller, 3 meter breda. Flacka eller svagt välvda. Den i mitten avgränsas utefter varje långsida av en 0,2 meter bred och 0,1–0,2 meter djup fåra. I fåror finns talrika 0,2–0,3 meter stora stenar. Fårorna finns även utefter alla parcellers kortsidor. Längst långsidan finns en stenrad vilken kan utgöra syllstenar. Sandig moränplatå. Skogsmark (tallhed).

Status: Kulturhistoriskt intressant lämning.

Objekt 17 (ID 1017, nr 96 i Klang 2003)

Rektangulär yta (efterreformatörisk tid), 22×10 meter (NNV–SSÖ), 30 m.ö.h. Den mellersta är välvd, 3 meter bred och 0,2 meter hög. Den avgränsas utefter varje långsida av en 0,2 meter bred och 0,1 meter djup fåra. I fåror finns talrika stenar. Utanför ytan finns sandhögar. Skogsmark (tallhed).

Status: kulturhistoriskt intressant lämning.

Objekt 18 (ID 1018, nr 29 i Klang 2003)

Rektangulär yta (efterreformatörisk tid), 18×9 meter (NÖ–SV), 30 m.ö.h. Bestående av tre välvda parceller, 0,1–0,2 meter hög av mestadels sand men även grus och enstaka stenar. Den mittersta avgränsas utefter långsidorna av en 0,1 meter bred och 0,2 meter djup fåra. De övriga avgränsas på liknande sett av en flackare fåra. Utanför kortsidorna är en uppschaktad vall, 2–3,5 meter bred och 0,2–0,4 meter hög. Det finns även uppschaktad sand utefter nordöstra kortsidan. I norra hörnet är en sandhög, 5 meter diameter och 0,4 meter hög. Fårorna saknas efter kortsidorna. Stenarna i anslutning till fårorna kan vara enstaka grundstenar. Parcellerna saknar mossbildning och ger därför ett sentida intryck. Sandig moränplatå. Skogsmark (tallhed).

Status: Kulturhistoriskt intressant lämning.

Objekt 19 (ID 1019, nr 30 i Klang 2003)

Rektangulär yta (efterreformatörisk tid), 24×13 meter (N–S), 30 m.ö.h. Bestående av tre välvda parceller 18 meter långa och 3–4 meter breda av sand. Den mittersta är 4 meter bred och begränsas utefter långsidorna av 0,5 meter breda och 0,2 meter djupa fåror, vilka avslutas i syd av fördjupningar. De

yttersta parcellerna begränsas av 3–4 meter breda och 0,1–0,4 meter höga vallar. Beväxt med äldre tallar. Begynnande mossbildning ger ett ungt intryck.

Status: Kulturhistoriskt intressant lämning.

Objekt 20 (ID 1020, nr 28 i Klang 2003 ingår)

Boplatsläge (bronsålder), ca 150×75 meter (NNÖ–SSV), 20–25 m.ö.h. Objektet ligger i en sandig sluttning mot Lillträsket. I objektet ingår enstaka skärvtstensförekomsten bl.a. Klang nr 28. Skogsmark (tallhed).

Status: Möjlig fornlämning.

Objekt 21 (ID 1021)

Boplats (bronsålder), minst 50×30 meter (NÖ–SV), 25 m.ö.h. Inom angivet område påträffades ett 10-tal skörbrända stenar samt tre kvartsavslag. Sandig moränmark. Skogsmark (tallhed).

Status: Fornlämning.

Objekt 22 (ID 1022, RAÄ 34 i Nederkalix socken, nr 40 i Klang 2003)

Röse, (bronsålder), 7–8 meter i diameter och 1,4 meter hög 25–30 m.ö.h. Intill finns ett välbevarat femstenarrör från senare tid. Östsluttning av moränås. Skogsmark (barrskog).

Status: Fornlämning.

Objekt 23 ID (1023, nr 39 i Klang 2003)

Grop i klapper, närmast rund, 2 meter i diameter och ca 0,5 meter djup med ett 0,4 meter i diameter stort bottenplan. Cirka 35 m.ö.h. Den omgivande vallen som delvis något otydlig är 1–2 meter bred och 0,1 meter hög. Stenarna är 0,1–0,5 meter stora. Nära gropen finns flera omplockningar och ytliga täkter i klapperstensfältet. Gropen är belägen på en mindre höjd med gles tallskog.

Status: Fornlämning.

Objekt 24 (ID 1024, RAÄ 560 i Nederkalix socken, nr 66 i Klang 2003)

Grop; skåre (efterreformatorisk tid), 2,5 meter i diameter och 0,2 meter djup. Cirka 35 m.ö.h. Gropen omges i öster och norr av en 0,5–1 meter bred och 0,3 meter hög vall av 0,1–0,3 meter stora stenar. En 0,5 meter bred öppning mellan vallarna finns åt nordöst. Lämningen är svårbestämd men förefaller vara sentida. Möjligen har gropen fungerat som ett skydd vid jakt. Gropen är belägen på en svagt östsluttande bergshöjd beväxt med ljung och renlav.

Status: Kulturhistoriskt intressant lämning?

Objekt 25 (ID 1025, nr 65 i Klang 2003)

Kolbotten (efterreformatorisk tid), 5 meter i diameter och 4 meter hög och omgiven av fyra täktgropar. Cirka 30 m.ö.h. Klangs objekt 64 vilken inte hade granskats i fält var beläget 6 meter norr om objekt 65. I Stahre & Nilsson 1998 bedömdes den som en kokgrop men kunde efter kontroll avfärdas då ingen kol, skärvtsten eller dubbla blekjordshorisonter kunde konstateras vid provstick med sond.

Status: Kulturhistoriskt intressant lämning.

Objekt 26 (ID 1026, nr 27 i Klang 2003)

Boplatsgrop? (bronsålder–järnålder?), närmast rektangulär, 2,5×1,5 meter stor och 0,4 meter djup med ett bottenplan på 1,2×0,2 meter. Cirka 30 m.ö.h. Gropen omges av en något otydlig, 1–2 meter bred och 0,1 meter hög vall. Sondning i vallen gav oklara resultat och vid utredningen konstaterades inga

tydliga dubbla markytor. Gropen är belägen i en flack tämligen sandig östsluttning på i blandskog. Gropen är svårbedömd och formen är tämligen diffus vilket gör att lämningens status fortfarande måste ses som mycket oklar.

Status: Möjlig fornlämning.

Objekt 27 (ID 1028)

Stubbtäktsgropar, två stycken. Cirka 30 m.ö.h. I Stahre (1998) nr 22 tolkade som två kokgropar. Efter provsondning kunde det dock konstateras att varken kollinser eller skärvsten fanns i groparnas botten. I de omgivande vallarna fanns inga tydligare tecken på dubbla markhorisonter. Groparna bör därför tolkas som stubbtäktsgropar av relativt sent datum.

Status: Ej fornlämning.

Objekt 28 (ID 1029)

Grav? Röse (bronsålder-järnålder?), runt, ca 4 meter i diameter och 0,4 meter högt. Cirka 25 m.ö.h. Röset som består av 0,1–0,3 meter stora stenar är kraftigt övermossat och ger ett ålderdomligt intryck. Omedelbart öster och sydöst om lämningen finns spår efter omfattande täktverksamhet i ett relativt stort område. I anslutning till täktningområdet finns ett flertal högar av sten, vilka ger ett yngre intryck och bör tolkas som rester från täktverksamheten. Den möjliga graven är belägen på toppen av ett mindre berg i stenig mark ca 10 meter från en brant nordvästsluttning.

Status: Möjlig fornlämning.

Objekt 29 (ID 1030)

Härd? (efterreformatorisk tid), oval-rektangulär, 1,1×0,7 meter stor (Ö-V). Cirka 25 m.ö.h. Fyra kantstenar, 0,15–0,20 meter stora, är synliga men fler stenar framträder vid sondning. Lämningen ligger nära hällmark och risvegetationen har ett tjockt humuslager. Vid sondning framkom inget kollager. Belägen på höjd nära en västsluttning.

Status: Möjlig fornlämning.

Objekt 30 (ID 1031)

Husgrund (efterreformatorisk tid), 11×7 meter stor (NÖ-SV) med ett möjligt spisröse ca 1,5 meter i diameter och 0,4 meter hög, mot den nordvästra långsidan. Cirka 30 m.ö.h. Husgrunden är belägen på en plats med omfattande rester efter sentida täktverksamhet.

Status: kulturhistoriskt intressant lämning.

Objekt 31 (ID 1032, nr 6 i Klang 2003)

Stensamling, oregelbunden, 3×1,5 meter stor (VNV-ÖSÖ) och 0,3 meter hög av 0,1–0,3 meter stora stenar. Cirka 25 m.ö.h. Enligt Klang (2001:23) kan det röra sig om en naturbildning eller en stensättningsliknande lämning. Vid besiktningen bedömdes objektet som en naturbildning.

Status: Ej fornlämning.

Objekt 32 (ID 1033)

Markering/gräns? (Grav?). Bestående av två kvadratiska stenpackningar och en mindre rest sten i nordnordöst. Stenpackningarna är 0,9–1,0 meter långa, ca 0,9 meter breda och intill 0,1 meter höga. Till stenpackningarna ansluter fyra stenrader, ca 0,9 meter långa (NNÖ-SSV) med 0,5–0,6 meter breda mellanrum. Stenarna i raderna är 0,1–0,2 meter stora och ofta skarpkantade. Mellan de nordnordvästra raderna finns delvis en packning. 0,55 meter och nordnordväst om raderna är en rest sten. Den resta stenen som är uppallad av fyra mindre stenar är 0,5 meter hög, 0,15 meter tjock, 0,15 meter bred och

fyrständig. Packningen är delvis övermossad. Vid sondning framkom endast humus. Ligger väl synlig på krön/häll.

Status: Kulturhistoriskt intressant lämning/ möjlig fornlämning.

Objekt 33 (RAÄ 570, nr 102 i Klang 2003)

Grotta med tradition belägen mellan två stenblock 4–6 meter stora och 2–3 meter höga. Kallas lokalt "Tomtegrottan". Vid juletider skall en skål med gröt ha placerats framför grottan.

Status: Plats med tradition.

Objekt 34 (RAÄ 563 i Nederkalix socken, nr 103 i Klang 2003)

Bebyggelse lämningar efter "Lövholmen" med en husgrund och odlingsspår.

Status: Kulturhistoriskt intressant lämning.

Objekt 35 (RAÄ 73 i Nederkalix socken, nr 104 i Klang 2003)

Plats för rengärda. Vid inventeringar 1985 påträffades spår efter denna i form av förmultnande stolpar. Vid utredningen kunde inga spår överhuvudtaget konstateras. Rengärdan skall ha varit i bruk ca 1910–1940.

Status: Kulturhistoriskt intressant lämning.

Bilaga 2. Objekttabell

Obj.nr/ Klang nr/ RAÄ-nr	Typ	Källa	Status	Åtgärdsförslag
1	Boplatsläge/ skärvtstensförekomst	Utredning	Fornlämning	Utredningsgrävning i syfte att avgränsa förundersökningsområde
2	Boplats	Utredning	Fornlämning	Utredningsgrävning i syfte att avgränsa förundersökningsområde
3/ nr 98	Rektangulär yta	Klang 2003/ Utredning	Kulturhistoriskt intressant lämning	
4/ nr 99	Härd	Klang 2003/ Utredning	Fornlämning	Förundersökning/ slutundersökning
5	Boplatsläge/ skärvtstensförekomst	Utredning	Fornlämning	Utredningsgrävning i syfte att avgränsa förundersökningsområde
6/ nr 100	Rektangulär yta	Klang 2003/ Utredning	Kulturhistoriskt intressant lämning	
7	Skyttevärn	Utredning	Kulturhistoriskt intressant lämning	
8/ 31/ RAÄ 670	Boplatsvall?	Klang 2003/ Utredning	Fornlämning	Förundersökning
9	Boplatsläge/ enstaka skärvtstensförekomst	Utredning	Möjlig fornlämning	Utredningsgrävning
10/ nr 101	Rektangulär yta	Klang 2003/ Utredning	Kulturhistoriskt intressant lämning	
11/ nr 35	Bebyggelse lämning	Klang 2003/ Utredning	Kulturhistoriskt intressant lämning	
12	Stenrader	Utredning	Kulturhistoriskt intressant lämning	
13	Boplatsläge	Utredning	Möjlig fornlämning	Utredningsgrävning
14/ nr 32	Rektangulär yta	Klang 2003/ Utredning	Kulturhistoriskt intressant lämning	

Obj.nr/ Klang nr/ RAÄ-nr	Typ	Källa	Status	Åtgärdsförslag
15/ nr 33	Rektangulär yta	Klang 2003/ Utredning	Kulturhistoriskt intressant lämning	
16/ nr 97	Rektangulär yta	Klang 2003/ Utredning	Kulturhistoriskt intressant lämning	
17/ nr 96	Rektangulär yta	Klang 2003/ Utredning	Kulturhistoriskt intressant lämning	
18/ nr 29	Rektangulär yta	Klang 2003/ Utredning	Kulturhistoriskt intressant lämning	
19/ nr 30	Rektangulär yta	Klang 2003/ Utredning	Kulturhistoriskt intressant lämning	
20/ (nr 28 ingår)	Boplatsläge/enstaka skärvtensförekomst	Klang 2003/ Utredning	Möjlig fornlämning	Utredningsgrävning
21	Boplat	Utredning	Fornlämning	Utredningsgrävning i syfte att avgränsa förundersökningsområde
22/ nr 40/ RAÄ 34	Röse	FMR/ Klang 2003/ Utredning	Fornlämning	Förundersökning
23/ nr 39	Grop i klapper	Klang 2003/ Utredning	Fornlämning	Förundersökning
24/ nr 66/ RAÄ 560	Grop, skåre?	FMR/ Klang 2003/ Utredning	Kulturhistoriskt intressant lämning?	
25/ nr 65	Kolbotten	Klang 2003/ Utredning	Kulturhistoriskt intressant lämning	
26/ nr 27	Boplatsgrop?	Klang 2003/ Utredning	Möjlig fornlämning	Utredningsgrävning
27	Stubbtäktsgropar	Utredning/ Stahre 2001	Ej fornlämning	
28	Grav? Röse	Utredning	Möjlig fornlämning	Utredningsgrävning
29	Härd?	Utredning	Möjlig fornlämning	Utredningsgrävning
30	Bebyggelselämning (husgrund)	Utredning	Kulturhistoriskt intressant lämning	
31/ nr 6	Stensamling/naturbildning	Klang 2003/ Utredning	Ej fornlämning	
32	Gränsmarkering/grav?	Utredning	Kulturhistoriskt intressant lämning/möjlig fornlämning	Utredningsgrävning?
33/ nr 102/ RAÄ 570	Grotta med tradition	FMR/ Klang 2003/ Utredning	Kulturhistoriskt intressant lämning	
34/ nr 103/ RAÄ 563	Bebyggelselämningar	FMR/ Klang 2003/ Utredning	Kulturhistoriskt intressant lämning	
35/ nr 104/ RAÄ 73	Plats för rengärda	FMR/ Klang 2003/ Utredning	Kulturhistoriskt intressant lämning	

Norrbotniabanan, sträckan Kalix–Haparanda

Med anledning av den planerade järnvägen mellan Kalix och Haparanda påbörjades i augusti 2004 en arkeologisk utredning av Riksantikvarieämbetet, Avdelningen för arkeologiska undersökningar, UV Mitt, i samarbete med Norrbottens museum. Efter en dryg vecka kom arbetet att avslutas i och med att Länsrätten i Norrbottens län beslutade att upphandlingen, efter överklaganden från övriga anbudsgivare, måste göras om.

Utredningen koncentrerade sig under den period arbetet pågick till det fornlämningsrika området vid Storträskheden, men även delar av sträckningen nära Kalix inventerades. De arkeologiska objekt som registrerades varierade mellan förhistoriska boplatslämningar till mer sentida lämningar som exempelvis husgrunder.

