

# **RAPPORT**

**Arkeologisk inventering**

**Väg 881, Parkalompolo  
Junosuando och Pajala sn, Lappland och Västerbotten,  
Norrbottens län**

November 1998

Maria Urberg

**NORRBOTTENS MUSEUM**

## RAPPORT

### Arkeologisk inventering

Norrbottens län  
Lappland och Västerbotten  
Junosuando och Pajala socknar  
Pajala kommun  
Väg 881, Parkalompolo

## INLEDNING

Norrbottens museum genomförde 98-09-29--98-09-30 en arkeologisk inventering utmed väg 881 från vägskälet vid väg 886 och genom Parkalompolo, Junosuando och Pajala socknar i Pajala kommun. Arbetet var föranlett av att Vägverket planerar en förbättring av befintlig väg, en sträckning på ca 9 km. Inventeringen utfördes av antikvarie Maria Urberg.

Arbetet utfördes på begäran av Vägverket Region Norr och bekostades av densamma.

## SYFTE OCH METOD

Syftet med inventeringen var att utröna förekomsten av fasta fornlämningar och kulturlämningar inom påverkansområdet för aktuell vägsträcka.

Inventeringen genomfördes genom okulärbesiktning av området, samt med hjälp av sond för att undersöka gropar och andra formationer i terrängen.

## NATURLANDSKAP OCH TOPOGRAFI

Den inventerade sträckningen består till huvuddelen av kuperad barrskogsbevuxen moränmark som tväras av mindre vattendrag och myrar. Området ligger på en nivå mellan 285 och 325 m.ö.h., där de lägsta nivåerna återfinns intill myrmarkerna i sträckningens södra del och de högsta invid krönet av berget Särkirova. Terrängen är vanligtvis sluttande och på sina ställen småblockig. I anslutning till flera myrar och vattendrag, främst strax söder om Parkalompolo och i ett område söder om rengärdan i mellersta delen av sträckningen, finns flackare och stenfria partier.

## KÄND FORNLÄMNINGSBILD

Inga fasta fornlämningar eller andra kulturlämningar är sedan tidigare kända inom det inventerade området. Riksantikvarieämbetet har endast utfört en översiktlig inventering här

1965, och då påträffades och registrerades inga lämningar. I övrigt är inga andra arkeologiska inventeringar eller utredningar gjorda i området.

## RESULTAT

Vid inventeringen påträffades inga fasta fornlämningar, däremot tre lämningar som kan karakteriseras som kulturlämningar. Dessa utgörs av en kolbotten (A, se bilaga 2 för beskrivning) och två tjärdalar (B och C). Kolbotten ligger inne i Parkalompolo by, på en avsats ca 20 m SV om aktuell väg. Tjärdal B ligger ca 30 m SV om vägen i södra änden av byn och tjärdal C är belägen ca 20 m VSV om vägen ett par hundra meter norr om rengården iden inventerade sträckningens mellersta del.

Då ingen av dessa lämningar ligger i direkt anslutning till nuvarande vägsträckning och förmodligen inte kommer att beröras av vägarbetena behöver de inte närmare dokumenteras, såvida inte vägsträckningen ändras något.

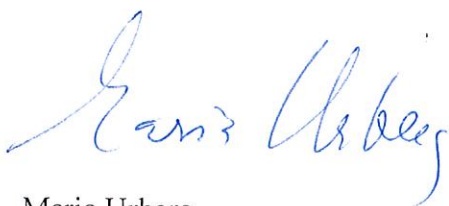
## SAMMANFATTNING

Med anledning av att Vägverket planerar en förbättring av väg 886 genom Parkalompolo, Junosuando och Pajala socknar i Pajala kommun, utförde Norrbottens museum en arkeologisk inventering längs med aktuell sträckning 1998-09-29--09-30.

Vid inventeringen påträffades inga fasta fornlämningar, däremot registrerades två tjärdalar och en kolbotten. Då ingen av dessa lämningar ligger i direkt anslutning till nuvarande vägsträckning och förmodligen inte kommer att beröras av vägarbetena behöver de inte närmare dokumenteras, såvida inte vägsträckningen ändras något.

NORRBOTTENS MUSEUM

1998-11-03



Maria Urberg  
Antikvarie

## TEKNISKA UPPGIFTER

Län: Norrbotten

Landskap: Lappland och Västerbotten

Socknar: Junosuando och Pajala

Kommun: Pajala

Ek. kartor: 29L 4-5 i-j (791 48), 29L 6-7 i-j (791 68)

Uppdragsgivare: Vägverket Region Norr

Fältarbetspersonal: Maria Urberg

Rapportansvarig: Maria Urberg

Fältarbetstid: 2 dagar

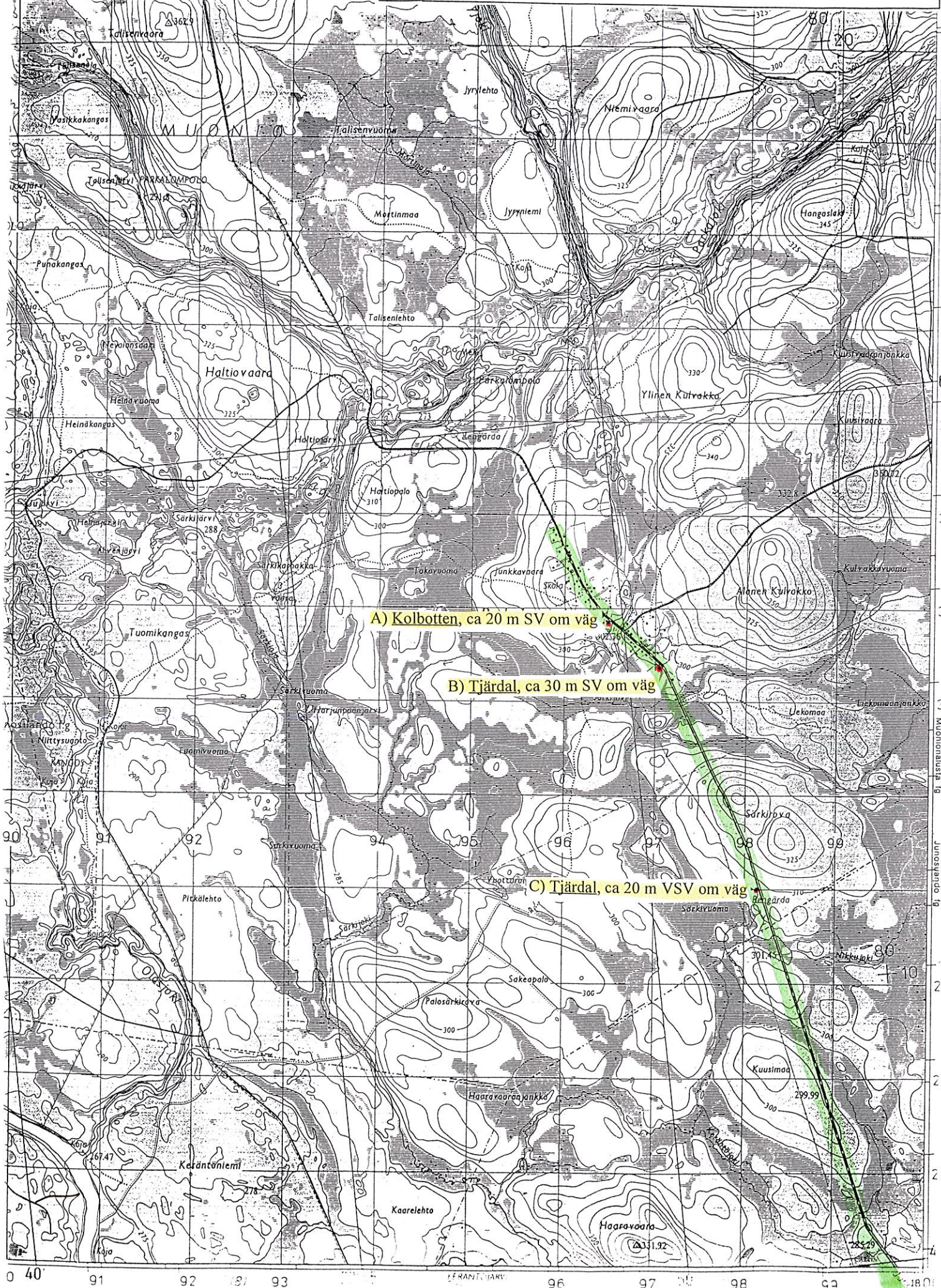
Rapporttid: 1 dag

Sträcka: ca 9 km

## BILAGOR

1. Inventerad sträcka. Gröna kartan Lainio 29L NO skala 1:50 000
2. Ek. kartor 29 L 6-7 i-j (791 68), 29L 4-5 i-j (791 48) skala 1:20 000
3. Beskrivning, nyfunna lämningar

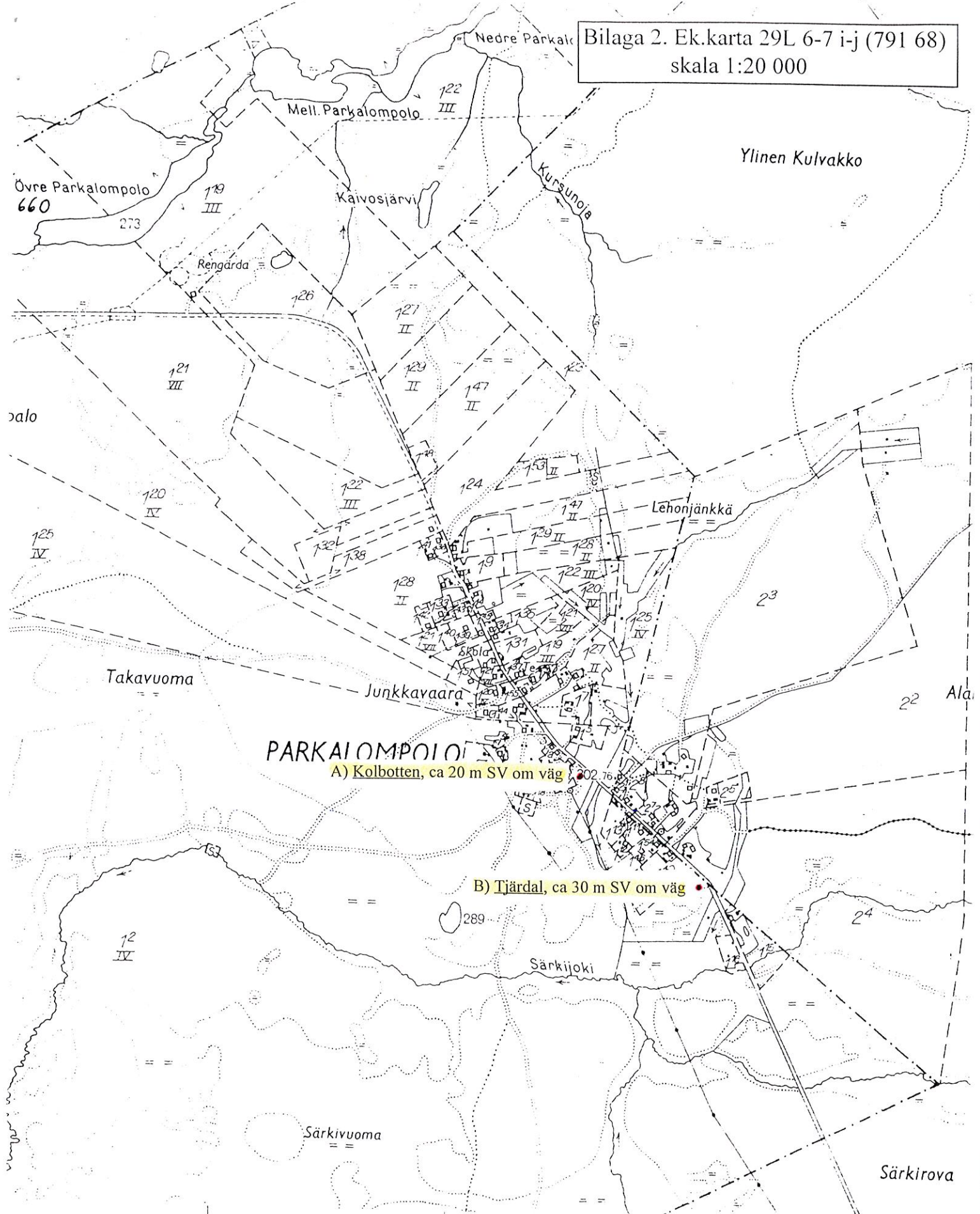
Bilaga 1. Inventerad sträcka. Gröna kartan Lainio 29L NO  
skala 1:50 000



A) Kolbotten, ca 20 m SV om väg

B) Tjårdal, ca 30 m SV om väg

C) Tjårdal, ca 20 m VSV om väg



**PARKALOMPOLON**

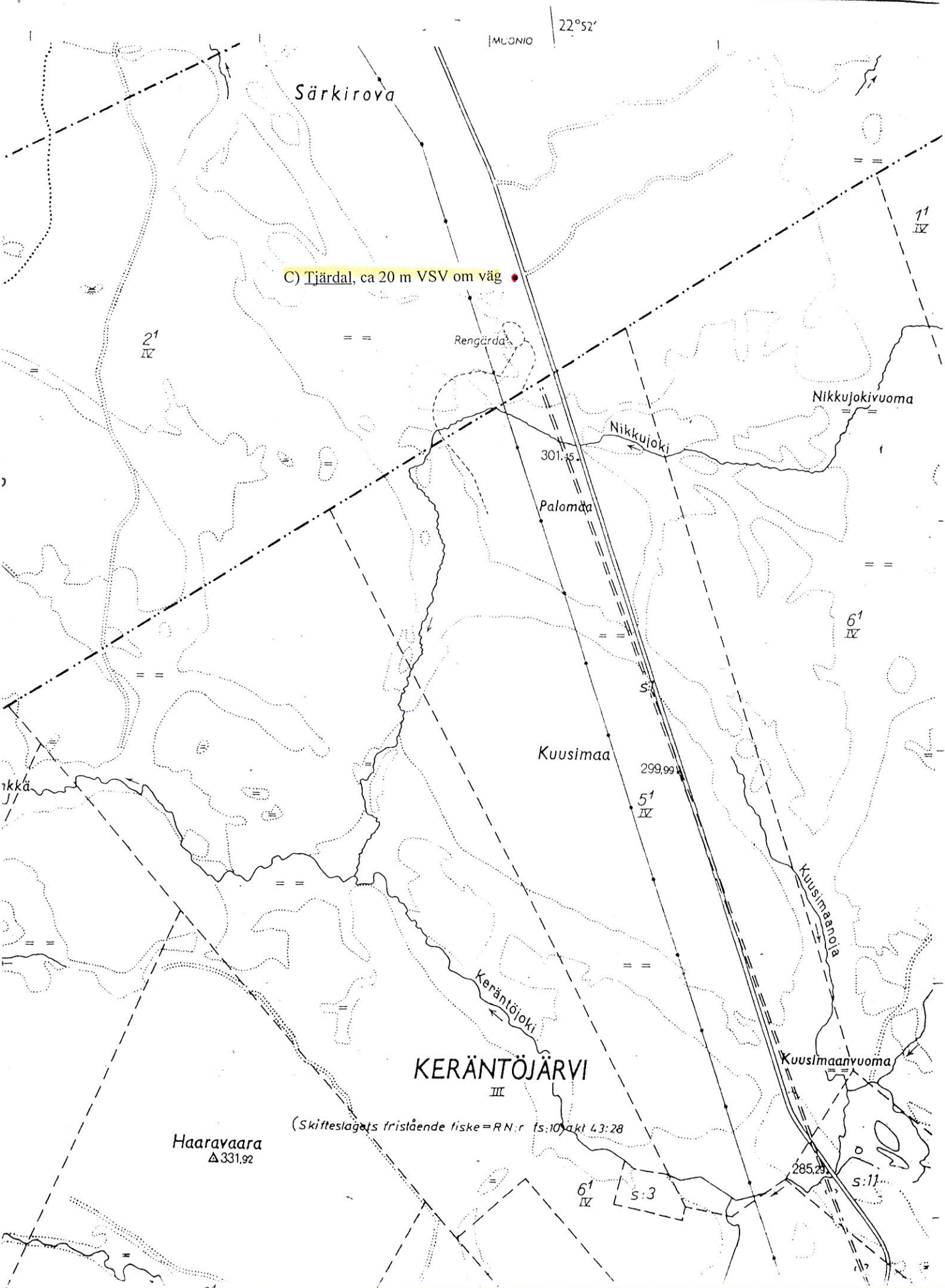
A) Kolbotten, ca 20 m SV om väg

B) Tjärdal, ca 30 m SV om väg

PAJALA K.N  
HAPARANDA D.A

4-Si-j HAARAVAARA

Skalan 1:20 000



C) Tjärdal, ca 20 m VSV om väg

22°52'

MUNIO

Särkirova

2' IV

Rengärda

Nikkujokivuoma

Nikkujoki

Palomaa

Kuusimaa

5' IV

6' IV

Keräntöjoki

KERÄNTÖJÄRVI III

Kuusimanoja

Kuusimaanvuoma

Haaravaara  
Δ331.92

(Skitteslagets fristående fiske=RN:r fs:10) akt 43:28

6' IV

s:3

285.29

s:11

## BILAGA 3. NYFUNNA LÄMNINGAR

### A) Kolbotten

**Ek. karta:** 29L 6-7 i-j (791 68)

**Socken:** Pajala

**Fastighet:** Parkalompolo 1<sup>2</sup>

**Höjd över havet:** 300 m

**Orientering:** 20 m SV om vägkant

**Terräng:** SÖ-sluttande moränmark. Skogsmark (blandskog).

**Beskrivning:** Kolbotten, ca 10 m diam. och 0,4 m h.

**Bedömning:** Kulturlämning.

### B) Tjärdal

**Ek. karta:** 29L 6-7 i-j (791 68)

**Socken:** Pajala

**Fastighet:** Parkalompolo 1<sup>2</sup>

**Höjd över havet:** 295 m

**Orientering:** 30 m SV om vägkant

**Terräng:** Kant av flack moränmark ner mot myr. Skogsmark (huvudsakligen barrskog).

**Beskrivning:** Tjärdal, rund, 11 m diam. Bestående av en grop, oval, 4x3 m (NNV-SSÖ) och 0,5 m dj, omgiven av en vall, 3-4 m br och 0,3-0,7 m h. Avtappningsränna i ÖSÖ, 4 m l och 0,7-1 m br. Vid avtappningsrännan samt i delar av vallen syns trärester. Hela gropen är täckt med kolstybb som delvis börjar överväxas med mossa. Vallen är bevuxen med tall, gran och björk. Enligt ortsbefolkningen ska tjärdalen ha använts så sent som i början av 1990-talet.

**Bedömning:** Kulturlämning.

### C) Tjärdal

**Ek. karta:** 29L 4-5 i-j (791 48)

**Socken:** Pajala

**Fastighet:** Muonio 2<sup>1</sup>

**Höjd över havet:** 305 m

**Orientering:** 18 m VSV om vägkant

**Terräng:** Kant av svagt SSV-sluttande moränmark ner mot sankmark. Skogsmark (huvudsakligen tallskog med inslag av björk).

**Beskrivning:** Tjärdal, oval, 15x13 m (VNV-ÖSÖ), bestående av en grop, oregelbunden, 7x6 m (VNV-ÖSÖ) och 0,3 m dj. I gropen är en senare nedgrävning, 2 m diam och 0,8 m dj.

Gropen är omgiven av en vall, 3-5 m br och intill 0,8 m h. Öppning för avtappning i SSV, 5 m l och 0,4- 1 m br. Nedan därom är en ränna, 9 m l (SSV-NNÖ), 0,3-0,8 m br och 0,3-0,6 m dj.

**Bedömning:** Kulturlämning