

RAPPORT

Arkeologisk inventering

**Väg 548, Granträsk
Älvsby och Piteå sn, Västerbotten, Norrbottens län**

Oktober 1998
Maria Urberg

NORRBOTTENS MUSEUM

RAPPORT

Arkeologisk inventering

Norrbottens län

Västerbotten

Älvsby och Piteå socknar

Älvsby och Piteå kommuner

Väg 548, Granträsk

INLEDNING

Norrbottens museum utförde 1998-10-07 en arkeologisk inventering längs en ca 4 km lång sträckning av väg 548 genom Granträsk by, Älvsby socken och kommun samt viss del Piteå socken och kommun. Arbetet var föranlett av Vägverket planerar en förbättring av befintlig väg. Inventeringen utfördes av antikvarie Maria Urberg.

Arbetet utfördes på uppdrag av Vägverket Region Norr och bekostades av densamma.

SYFTE OCH METOD

Syftet med inventeringen var att utröna förekomsten av fasta fornlämningar och kulturlämningar inom påverkansområdet för aktuell vägsträcka.

Inventeringen genomfördes genom okulärbesiktning av området, samt med hjälp av sond för att undersöka gropar och andra formationer i terrängen.

NATURLANDSKAP OCH TOPOGRAFI

Den inventerade sträckningen består till största del av svagt kuperad och sluttande barrskogsbevuxen moränmark som på sina ställen är småblockig. Vid Trumberget finns ett torrare och sandigt parti, och här finns också ett sand- och grustag. Vägen tvärrar över flera mindre vattendrag och tangerar en vik av sjön Granträsket. I anslutning till dessa vattendrag är terrängen oftast sank och/eller blockig. I anslutning till bebyggelsen finns både åkermark i bruk och gräsbevuxen igenlagd åker.

Nivåmässigt ligger sträckningen mellan 110 och 135 m.ö.h., där de högsta partierna finns vid kanten av Trumberget och de lägsta vid vattendraget strax söder om bebyggelsen vid Gran.

KÄND FORNLÄMNINGSBILD

Området fornminnesinventerades av Riksantikvarieämbetet 1989 och i området kring Granträsk och Brännheden registrerades då en sommargrav, två tjärdalar, en sågverkslämning samt en tegelbrukslämning.

I direkt anslutning till aktuell vägsträcka har dock inga lämningar registrerats, däremot finns en notering på överlägget till den ekonomiska kartan att det finns äldre brofästen samt en husgrund strax norr om befintlig bro över utloppet av Granträsket vid Lillviken.

RESULTAT

Inget av antikvariskt intresse påträffades vid inventeringen. Brofästena samt husgrunden som ligger norr om befintlig bro över utloppet av Granträsket vid Lillviken kommer förmodligen inte att beröras av vägarbetena och behöver ingen närmare dokumentation.

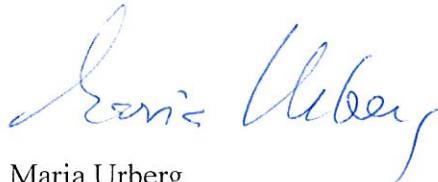
SAMMANFATTNING

Med anledning av att Vägverket planerar en förbättring av väg 548 genom Granträsk, Älvsby socken och kommun samt viss del Piteå socken och kommun, utförde Norrbottens museum en arkeologisk inventering längs med aktuell sträcka 1998-10-07.

Vid inventeringen påträffades inget av antikvariskt intresse. De brofästen och den husgrund som finns norr om befintlig bro vid utloppet av Granträsket kommer förmodligen inte att beröras av vägarbetena och behöver ingen närmare dokumentation.

NORRBOTTENS MUSEUM

1998-10-29



Maria Urberg
Antikvarie

TEKNISKA UPPGIFTER

Län: Norrbotten

Landskap: Västerbotten

Socken: Älvsby och Piteå

Kommun: Älvsby och Piteå

Ek. kartor: 24K 5h (240 57), 24K 6h (240 67)

Uppdragsgivare: Vägverket Region Norr

Fältarbetspersonal: Maria Urberg

Rapportansvarig: Maria Urberg

Fältarbetstid: 1 dag

Rapporttid: 1 dag

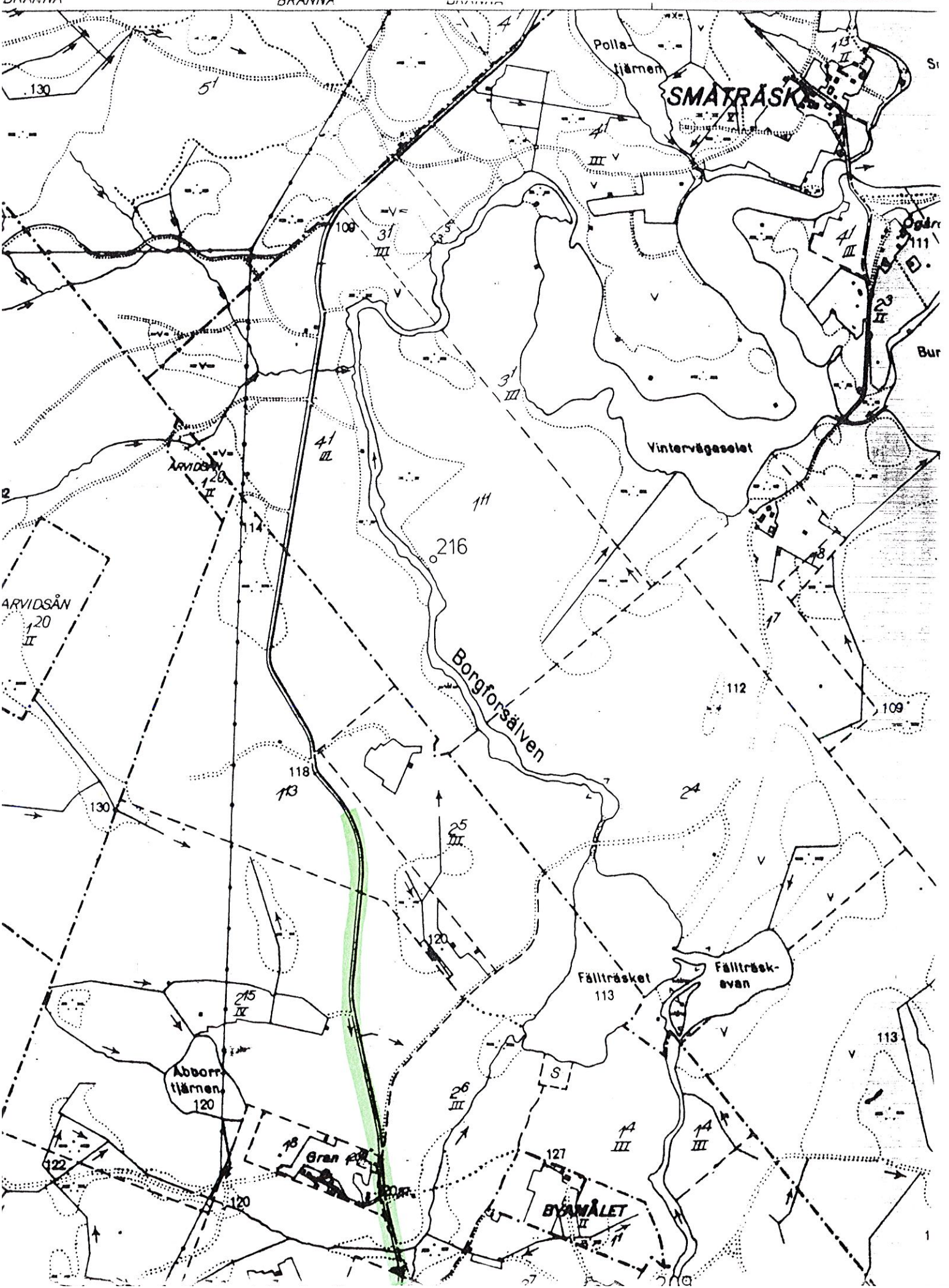
Sträcka: ca 4 km

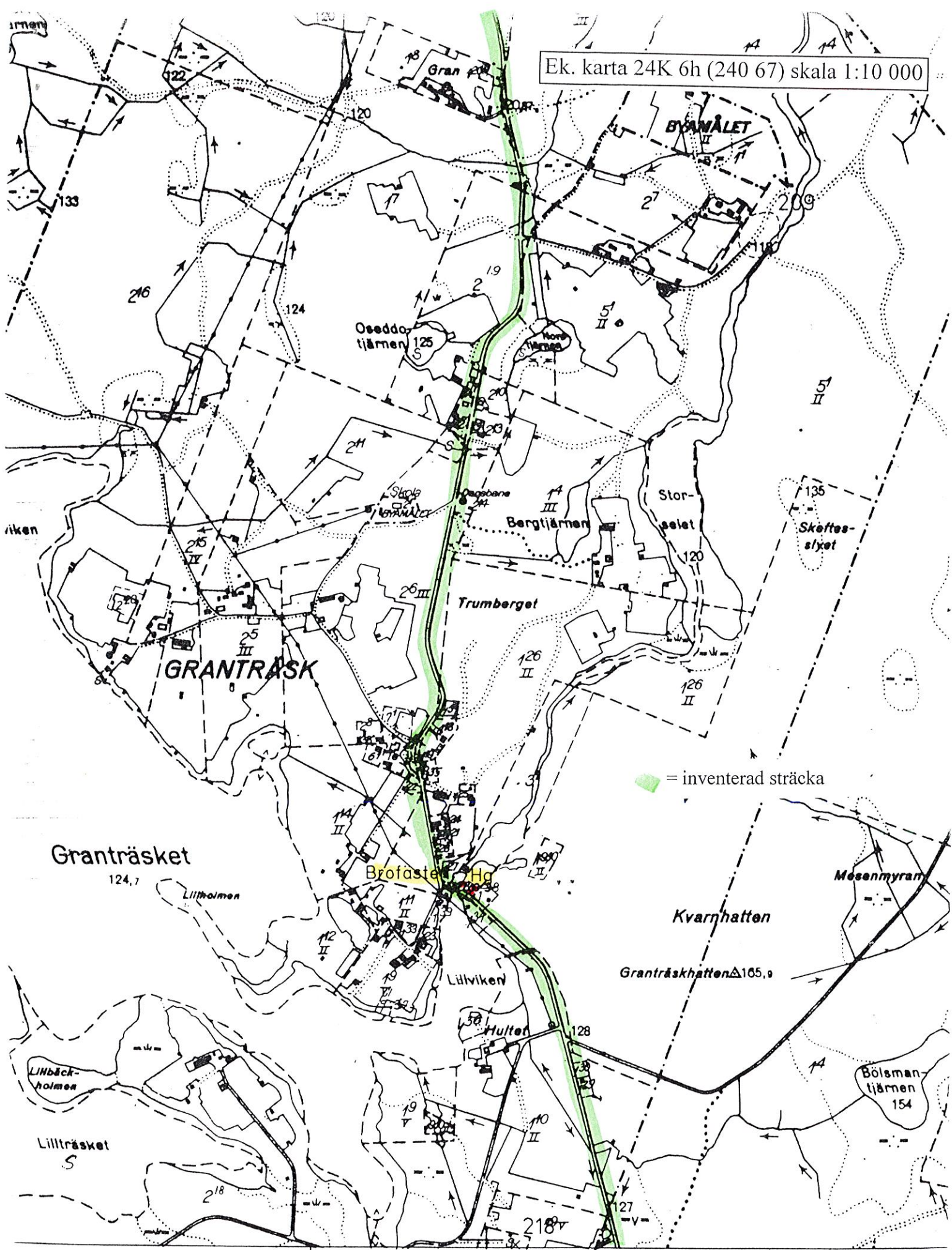
BILAGA

Inventerad sträcka. Ek. kartor 24K 6h (240 67), 24K 5h (240 57), skala 1:10 000

BY TG
IN
BRÄNNA

Inventerad sträcka. Ek. karta 24K 6h (240 67) skala 1:10 000





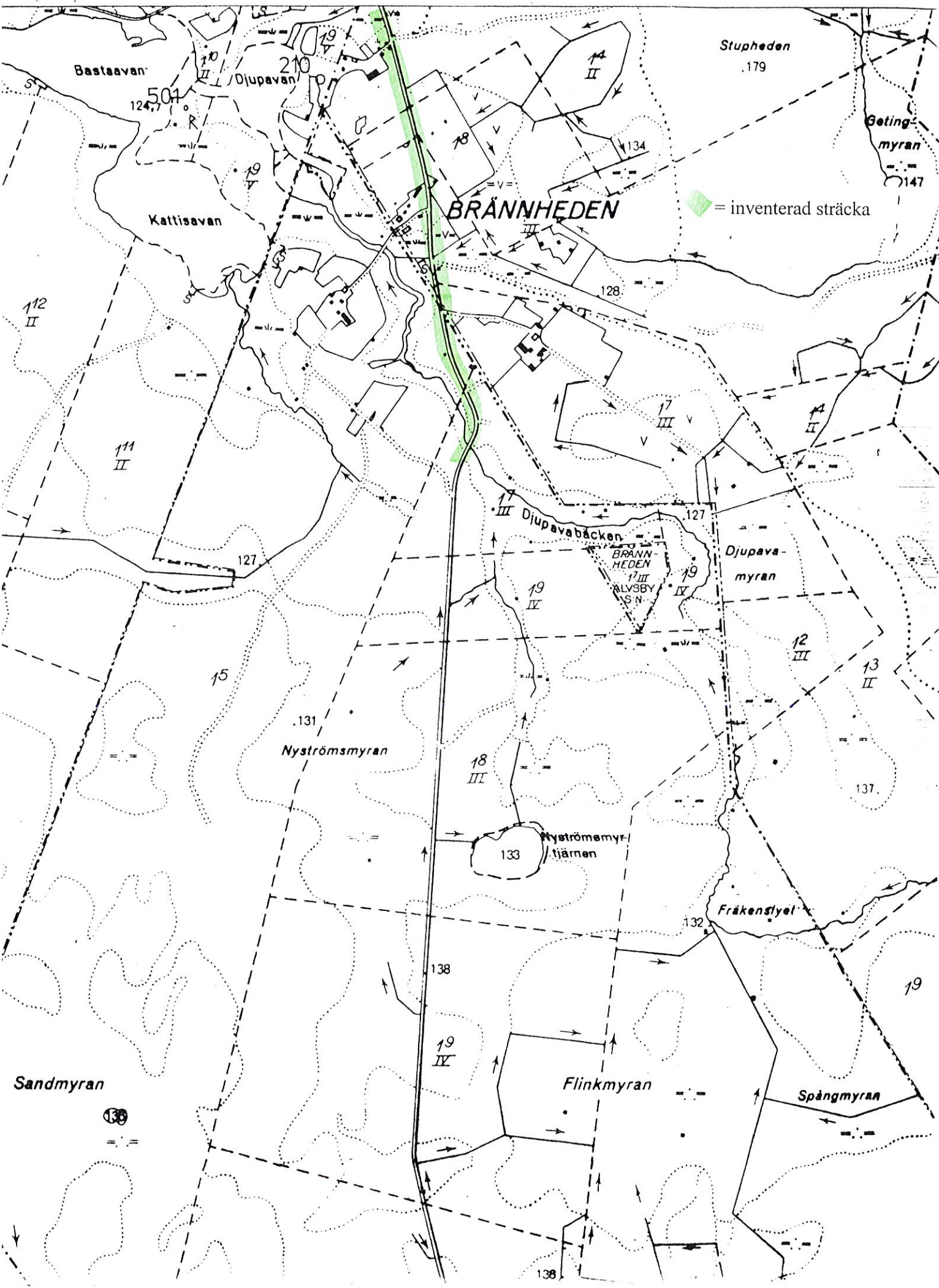
= inventerad sträcka

ÄLVSBY SSN
 TEÅ och ÄLVSBY T:G
 h STORMYRTRÄSKET
 alan 1:10 000

Beteckningar på inom vissa områden i Norrbottens län översiktligt inlagda markslag

RIK
 Flög
 kart

BRÄNNHEDEN



Stupheden
.179

Goting-
myran
147

BRÄNNHEDEN

◆ = inventerad sträcka

Kattisavan

112
II

111
II

17
III V

12
III

13
II

15

.131
Nyströmsmyran

18
III

Nyströmsmyr-
sjöarna
133

Fräkenstjäl
132

19

Sandmyran

139

Flinkmyran

Spångmyran

138

19
IV

138