

# **RAPPORT**

**Arkeologisk inventering**

**Väg 813, Yttre Lansjärv-Vuottas  
Gällivare och Överkalix sn, Lappland och Västerbotten,  
Norrbottens län**

Oktober 1998  
Maria Urberg

**NORRBOTTENS MUSEUM**

## RAPPORT

### Arkeologisk inventering

Norrbottens län

Lappland och Västerbotten

Gällivare och Överkalix socknar

Gällivare och Överkalix kommuner

Väg 813, Yttre Lansjärv-Vuottas

### INLEDNING

Norrbottens museum utförde 1998-09-16--09-18 samt 1998-09-22--09-24 en arkeologisk inventering längs en ca 36 km lång sträckning utmed väg 813 från Yttre Lansjärv till Vuottas. Arbetet var föranlett av att Vägverket planerar en förbättring av befintlig väg. Inventeringen utfördes av antikvarie Maria Urberg.

Arbetet utfördes på uppdrag av Vägverket Region Norr och bekostades av densamma.

### SYFTE OCH METOD

Syftet med inventeringen var att utröna förekomsten av fasta fornlämningar och kulturlämningar inom påverkansområdet för vägarbetena längs med aktuell vägsträcka.

Inventeringen genomfördes genom okulärbesiktning av området, samt med hjälp av sond för att undersöka gropar och andra formationer i terrängen. Vid några tillfällen upptogs mindre provgropar med hjälp av spade.

### NATURLANDSKAP OCH TOPOGRAFI

Den inventerade sträckningen består till huvuddelen av barrskogsbevuxen, ibland småblockig, moränmark, som på sina ställen avbryts av torrare och sandigare partier. Vägen tangerar flera större sjöar och vattendrag såsom Korsjärv, Ertsjärv, Bönälven, Risträsket, Lillsaivis, Storsaivis, Suobbaträsket och Livasälven. Större myrstråk finns främst i området mellan Neitaskaite och Storsaivis.

De lägsta nivåerna, på 90 m.ö.h., återfinns i nordöstra delen av sträckningen vid anslutningen till E 10:an vid Yttre Lansjärv. Därifrån stiger vägen succesivt och tangerar flera större berg som Passeberget och Suobbatvaare och når som högst 300 m.ö.h. norr och söder om Suobbaträsket, för att sedan komma ner till nivåer på 185 m.ö.h. vid sammanflödena av Solälven och Livasälven i sydvästra delen av sträckningen, strax innan Vuottas.

## KÄND FORNLÄMNINGSBILD OCH KULTURMILJÖ

Riksantikvarieämbetet utförde en, relativt översiktlig, fornminnesinventering i området 1972. De lämningar som registrerades då var till stor del lokaliserade med hjälp av uppgifter från ortsbefolkningen och skriftliga källor, och består av sommargravar, härdar, kokgropar, en offerplats samt uppgifter om platser där det tidigare ska ha funnits en seite. Två av dessa platser ligger i direkt anslutning till aktuell vägsträcka. RAÄ 76 (Överkalix sn), som ligger mitt i bebyggelsen i Ersträsk 6 m V om genomkorsande väg, och består av en rest av en eventuell seite, och RAÄ 223 (Gällivare sn), som ligger väster om nordvästra delen av sjön Storsaivis, och som består av ett område där det finns uppgifter om att det tidigare ska ha funnits en seite.

I området kring Storsaivis utfördes en specialinventering 1987 och då registrerades ett flertal härdar i området.

1993 utförde Riksantikvarieämbetet en revidering av inventeringen i Överkalix sn, i den nordöstra delen av nu inventerad vägsträckning. I områdena kring Ängesån vid Övre och Yttre Lansjärv påträffades då en stor mängd lämningar, främst boplatser, boplatsgropar/-vallar, kokgropar, fångstgropar och härdar, och kring den lilla sjön Korsträsket någon km nordväst om väg 813 registrerades två härdar och två tjärdalar. Inga lämningar påträffades dock i direkt anslutning till nu aktuellt område.

Området kring sjöarna Lillsaivis och Storsaivis i Gällivare socken är av Länsstyrelsen klassat som ett område med högt vetenskapligt och pedagogiskt värde (Länsstyrelsen i Norrbotten, Rapportserie 10/1998:262-264). Här finns den samiska offerplatsen Unna Saiva, vars fynd är ett av länets rikaste och som sannolikt härrör från 1000-1100-talen. I området är också en mängd andra lämningar påträffade, såsom bl. a. härdar och kokgropar (se ovan).

## RESULTAT

Vid inventeringen påträffades lämningar på tio platser i nära anslutning till vägen, varav två av dem är att betrakta som fornlämningar och resterande som kulturlämningar.

Fornlämningarna utgörs av två boplatser (A och C, se bilaga 4), och kulturlämningarna av kolbottnar (D, E och K), minnesinskrifter (I och J), en bebyggelse lämning (G), en rengärda och ruin efter torvkåta (H) samt en härd (F), som förmodligen är anlagd i samband med att vägen byggdes och som därför ej är att beteckna som fornlämning.

Dessutom registrerades en boplatz (B) som ligger utanför påverkansområdet för vägarbetena.

Boplatsen A är belägen 15 m norr om vägen på en mindre infart intill sydöstra delen av sjön Korsjärv. Här påträffades fyra kvartsavslag, några brända ben samt skörbrända stenar i frameroderade hjulspår. Det angivna området (10x 2 m) är endast en markering var boplatsmaterialet framkom, vilket inte utesluter att dess utbredning skulle kunna vara större. Ett antal mindre provgropar togs upp norr och öster om angivet område, inget boplatsmaterial påträffades i dessa.

I samband med att närområdet till ovan nämnda boplats rekognocerades påträffades boplatsmaterial på en sandig avsats invid utloppet till Korsjärv, ca 60 m norr om boplats A. Förekomsten (boplats B) registrerades, men berörs ej av vägarbetena.

Boplatsen C är belägen 55 m söder om vägen ca 400 m väster om Neitaskaite by. Här påträffades boplatsmaterialet, i form av avslag och bitar av slagen kvarts samt enstaka skörbrända stenar, i öppna markberedningsfåror på ett kalhygge. Området är svårbedömt då det finns mycket sönderkört sten- och kvartsmaterial. Det är heller inte uteslutet att boplatsen utbredning kan sträcka sig norr och söder om angivet område då det topografiska läget är bra även här. Boplatsen kan komma att beröras av vägarbetena och bör utredas och/eller undersökas.

Kolbottarna som registrerades är alla belägna i direkt anslutning till vägen. D ligger direkt östsydöst om vägen ett par hundra meter norr om Flakaberg by. Vid nordvästra kanten av sjön Storsaivis finns två kolbottnar (E) strax östsydöst om vägen och ca 2 km norr om gränsen till inventerat område i Vuottas finns en delvis förstörd kolbotten (J) direkt östsydöst om vägen. Dessa lämningar berörs alla av vägarbetena och bör närmare dokumenteras.

Bebyggelselämningen (G) ligger 12 m sydsydöst om vägen strax norr om Suobbatträsket. Den består av en husgrund, rest av jordkällare?, röjningsrösen samt stenröjda ytor. Växtligheten på den skiljer sig inte från omgivande mark, vilket tyder på en viss ålder. Denna lämning kommer inte att beröras av vägarbetena såvida inte vägsträckningen ändras något.

Söder om Suobbatträsket ligger en rengärda samt en ruin efter en torvkåta (H) ca 30-40 m nordväst om vägen. Rengärdan slutades användas i början av 1960-talet enligt uppgift från ortsbefolkningen. Ingen av dessa lämningar kommer att beröras av vägarbetena såvida inte vägsträckningen ändras något.

De två minnesinskrifterna som registrerats minner båda om ett skogsbruk som varit. Den som finns strax söder om vägen norr om berget Mieherware (I) består av en inskription om att området är hyggesrensat 1933 och den som finns öster om vägen i närheten av Millijaure (J) talar om att området är röjt 1954. Båda minnesinskrifterna är inristade på träbrädor som är fastspikade på trästänger med postament av upplagda stenar. Då båda lämningarna kommer att beröras av vägarbetena, de står direkt intill nuvarande vägdikeskant, bör de flyttas en bit bort från vägen så att de inte skadas eller förstörs, vilket bör vara en relativt enkel manöver.

Slutligen påträffades en förmodad sentida härd (F) nordnordväst om vägen ett par hundra meter söder om infarten till Storsaivis by. Trots att den är delvis övermossad ger den ett förhållandevis sentida intryck då stenarna ligger relativt löst på backen och det framkom kol i ytan vid provstick med sond i härdens mitt. Härden har förmodligen anlagts och brukats i samband med att vägen byggdes. Då den ligger ca 20 m från nuvarande väg och den förmodligen är sentida behövs ingen närmare dokumentation såvida inte vägsträckningen ändras något.

Av de tidigare kända platserna med uppgifter om lämningar är det RAÄ 76 i Överkalix sn som bör tas i beaktande vid vägarbetena. Det rör sig om ett block, delvis bortsprängt, som det finns uppgifter om att det kan ha rört sig om en seite. Blocket ligger 6 m väster om vägen inne i Ertsjärv by, och 3 m söder om sydöstra hörnet av ett hus, och bör skyddas vid arbetena med vägen.

## SAMMANFATTNING

Med anledning av att Vägverket planerar en förbättring av befintlig väg 813 mellan Yttre Lansjärv och Vuottas utförde Norrbottens museum en arkeologisk inventering längs aktuell vägsträckning 1998-09-16--09-19 samt 1998-09-22--09-24.

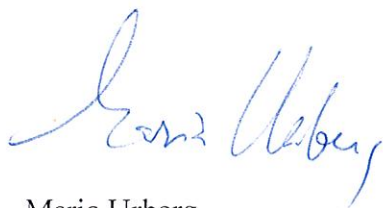
Vid inventeringen påträffades lämningar på tio platser inom påverkansområdet för vägarbetena, och av dessa var två fornlämningar (boplatserna A och C) som kommer att behöva utredas och/eller undersökas innan vägarbetena sätter igång. Dessutom registrerades ytterligare en boplats (B) som ej berörs av arbetena, men som ligger i anslutning till en av de övriga boplatserna.

De övriga lämningarna utgörs av fyra kolbottnar, två minnesinskriftioner, en bebyggelse-lämning, en rengärda med en ruin efter torvkåta samt en förmodad sentida härd. Av dessa är det kolbottnarna (D,E och K) som kan komma att behöva dokumenteras ytterligare då de ligger i direkt anslutning till nuvarande väg. Minnesinskriftionerna (I och J) bör flyttas en bit bort från vägen, en relativt enkel manöver. Övriga lämningar kommer inte att beröras av vägarbetena, såvida inte sträckningen ändras något.

Den tidigare kända förmodade resten av en seite (RAÄ 76, Överkalix sn) i Ertsjärv by bör tas hänsyn till och aktas så att den inte skadas vid arbetena med vägen.

NORRBOTTENS MUSEUM

1998-10-28



Maria Urberg  
Antikvarie

## REFERENSER

Norrbottens synliga historia, Del 2, Band 1, s. 262-264, Länsstyrelsen i Norrbottens län.  
Rapportserie 10/1998, Luleå.

## TEKNISKA UPPGIFTER

Län: Norrbotten

Landskap: Lappland och Västerbotten

Socknar: Gällivare och Överkalix

Kommuner: Gällivare och Överkalix

Ek. kartor: 26L 6-7 c-d (761 62), 26L 6-7 e-f (761 64), 26L 8-9 e-f (761 84), 26L 8-9 g-h (761 86), 27L 0-1 g-h (771 06),

Uppdragsgivare: Vägverket Region Norr

Fältarbetspersonal: Maria Urberg

Rapportansvarig: Maria Urberg

Fältarbetstid: 6 dagar

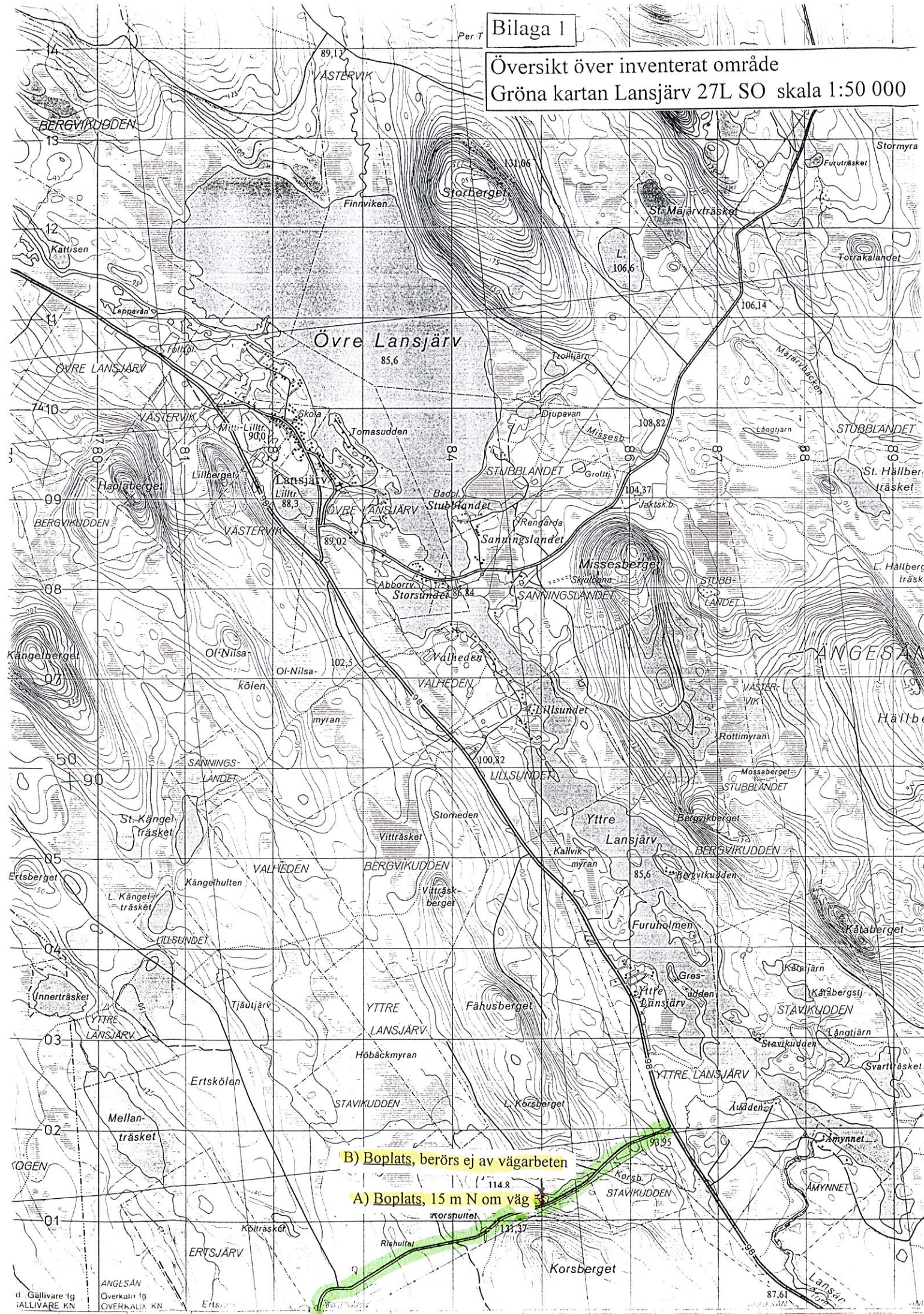
Rapporttid: 5 dagar

Sträcka: ca 36 km

## BILAGOR

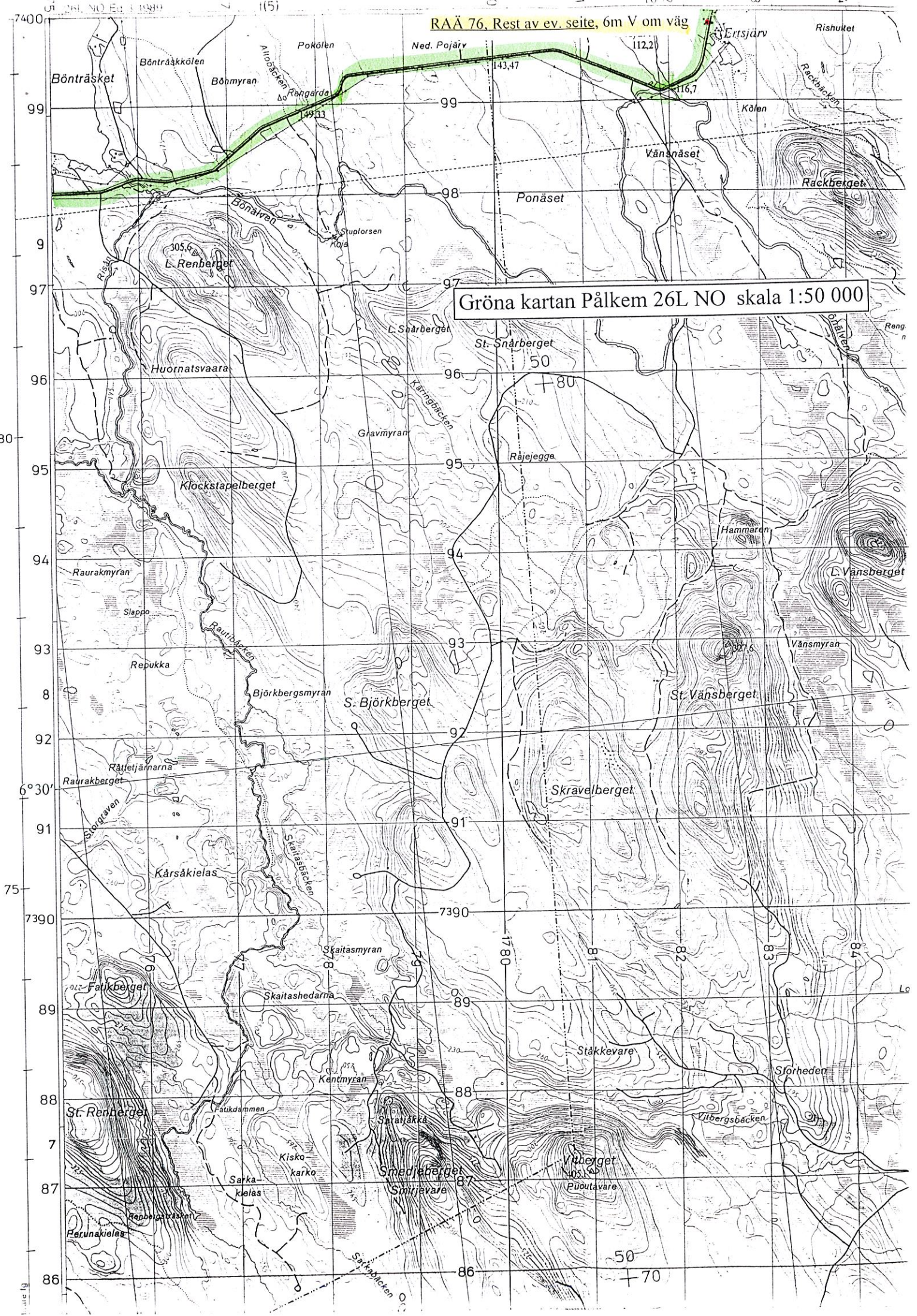
1. Översikt över inventerat område, Gröna kartan Lansjärv 27L SO, Pålkem 26L NO, NV skala 1:50 000
2. Ekonomiska kartor. 27L 0-1 g-h (771 06), 26L 8-9 g-h (761 86), 26L 8-9 e-f (761 84), 26L 6-7 e-f (761 64), 26L 6-7 c-d (761 62) skala 1:20 000
3. Beskrivningar. RAÄ 76 Överkalix sn, RAÄ 223 Gällivare sn
4. Beskrivningar, nyfunna lämningar.

Översikt över inventerat område  
Gröna kartan Lansjärv 27L SO skala 1:50 000

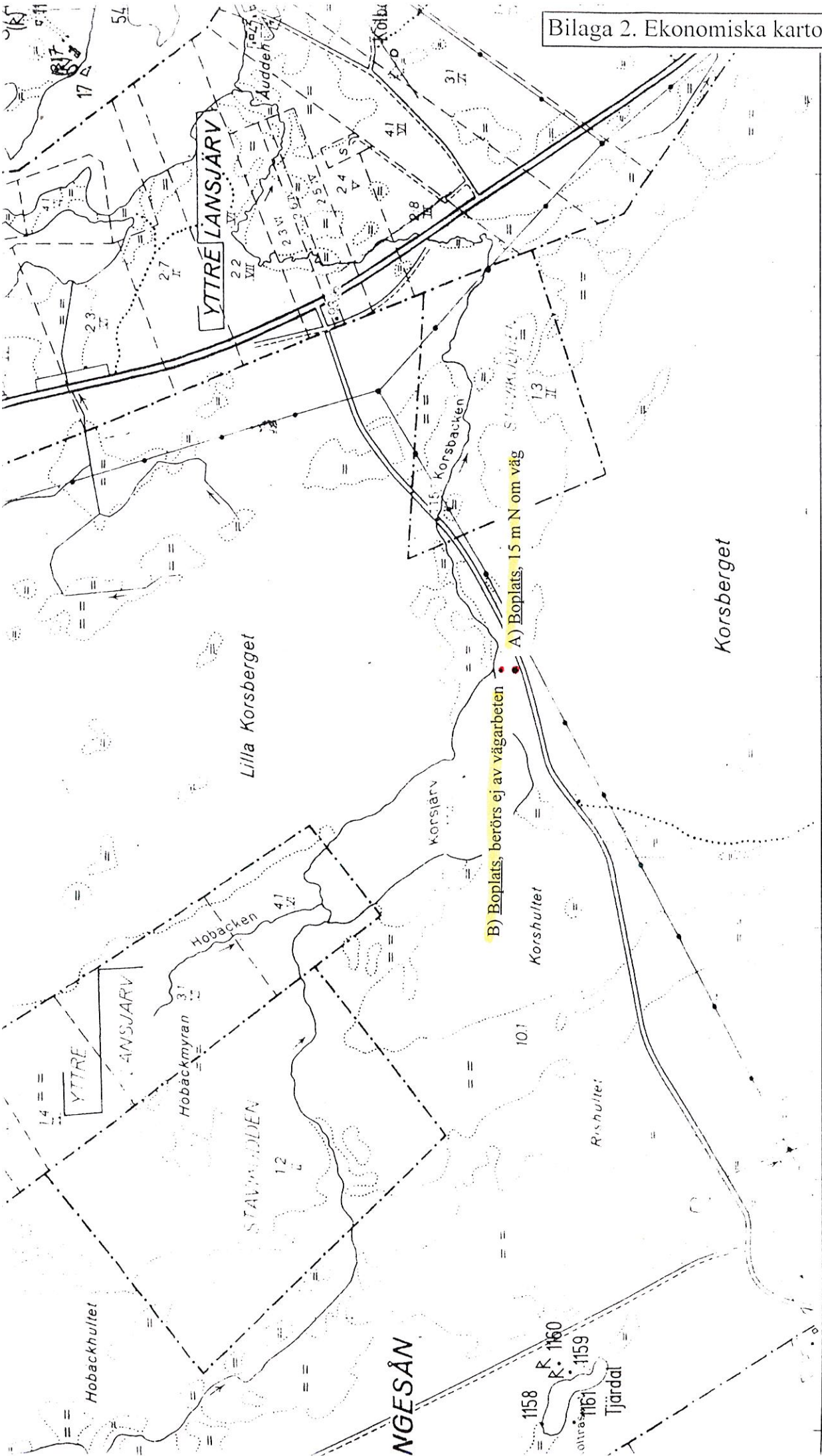


RAÄ 76, Rest av ev. seite, 6m V om väg

Gröna kartan Pålkem 26L NO skala 1:50 000







Övervaknings  
MAPAKANDA O.A.

16 86 26L 800 g 5 ERTSJÄRV

Skala: 1:20000

1000

200

400

600

800

1000

2000

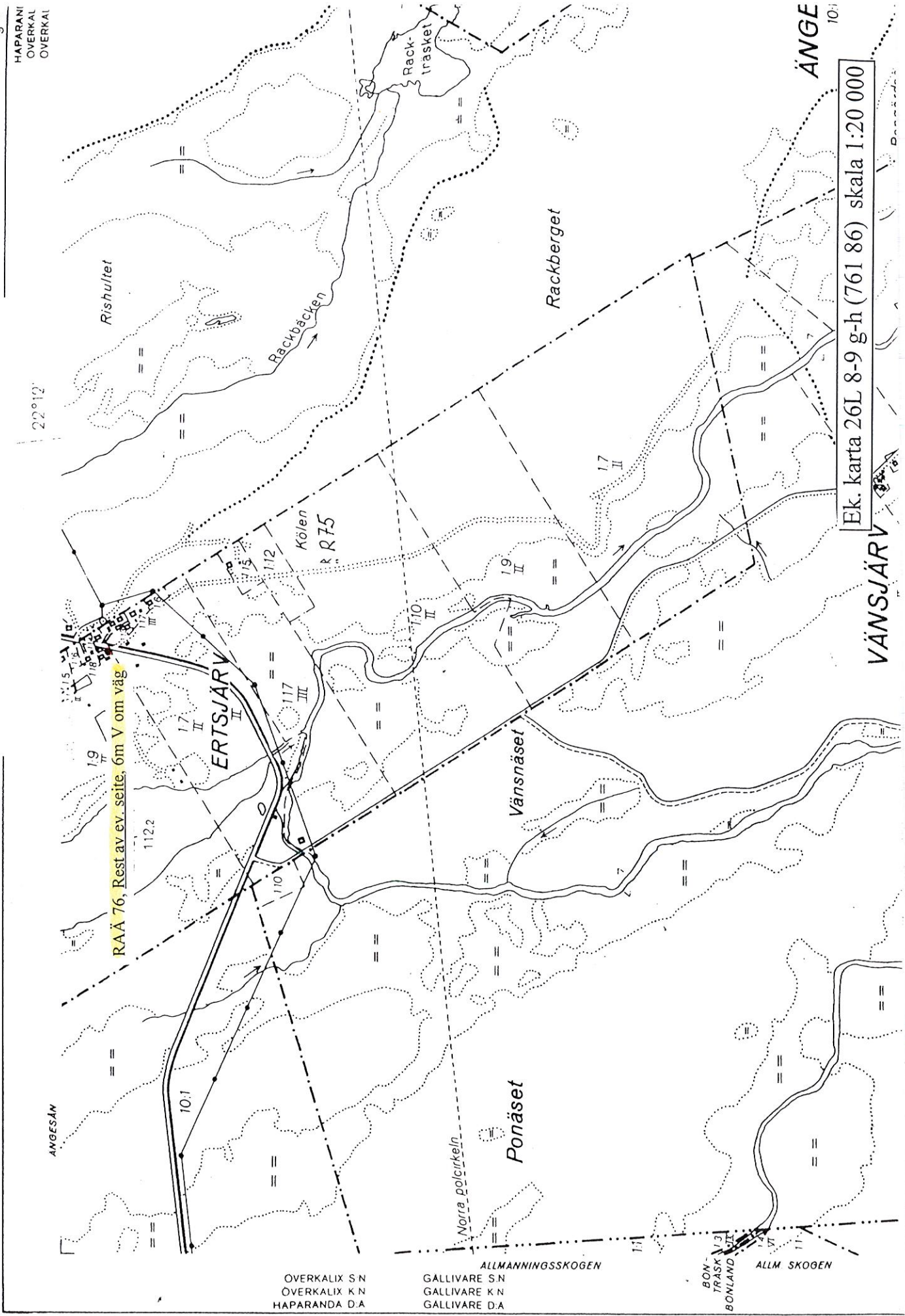
metrar

Högsta utomhus-ekvidansen 1 cm = 200 m på marken

1 hektar

Ek. karta 27L 0-1 g-h (771 06) skala 1:20 000

*Läge och beteckning*  
*Landsmuseet*  
*Linder-Rissens inventering*  
*Senning + Öre Norrlands kärnålder*



Ek. karta 26L 8-9 g-h (761 86) skala 1:20 000

VÄNSJÄRV

ANGE  
10-11

ANGESÄN

RAÄ 76, Rest av ev. seite, 6m V om väg

ERTSJÄRV

OVERKALIX S N  
OVERKALIX K N  
HAPARANDA D.A.

GALLIVARE S N  
GALLIVARE K N  
GALLIVARE D.A.

ALLMANNINGSSKOGEN

ALLM SKOGEN

BON-  
TRASK  
BONLAND

Ponäset  
Norra polcirkeln

Rackberget

Rackbäcken

Rack-  
trasket

Rishultet

Kölen  
R 75

Vansnäset

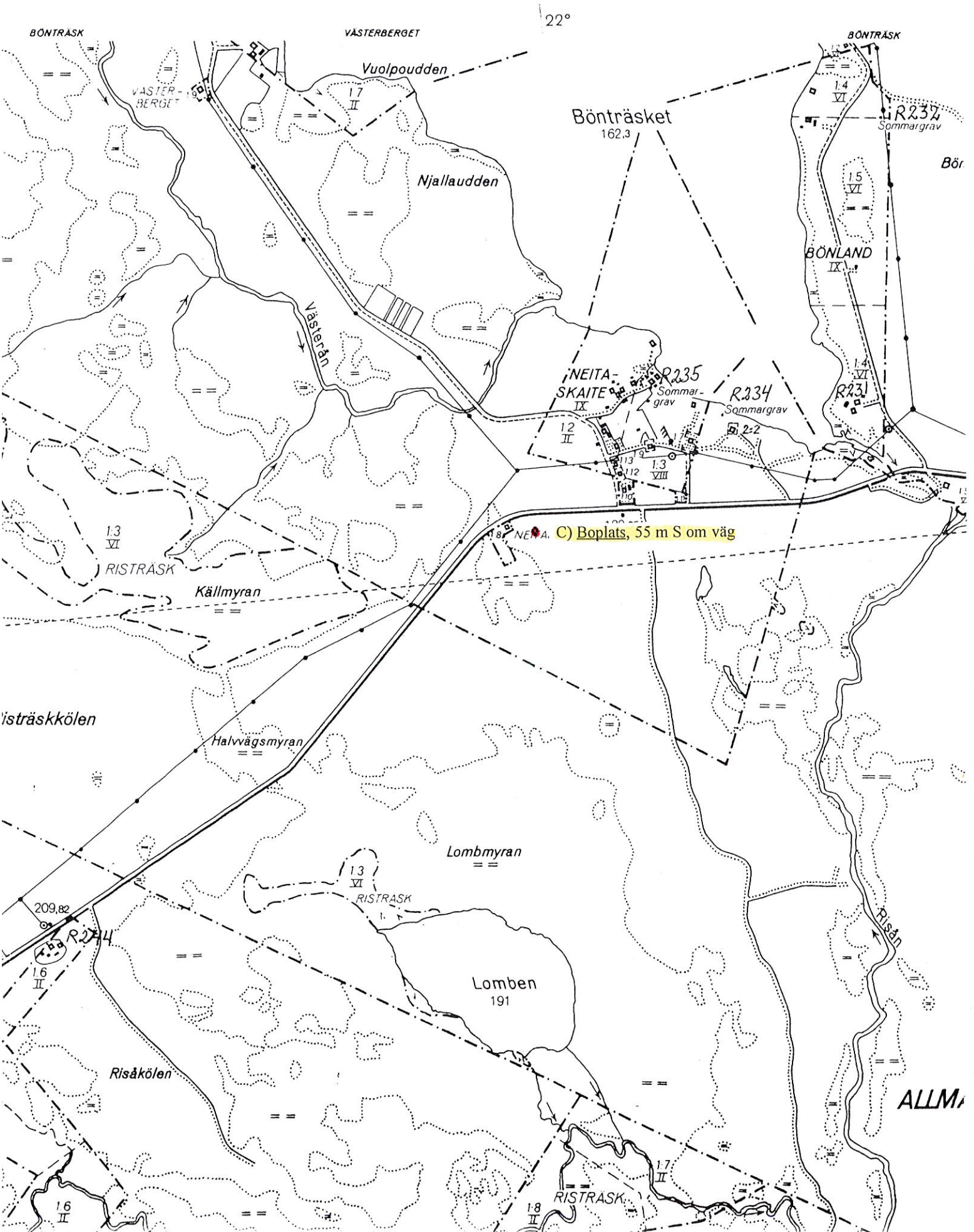
22°12'

10-11

# EKONOMISK KARTA ÖVER SVERIGE

## NORRBOTTENS LÄN

Ek. karta 26L 8-9 e-f (761 84) skala 1:20 000

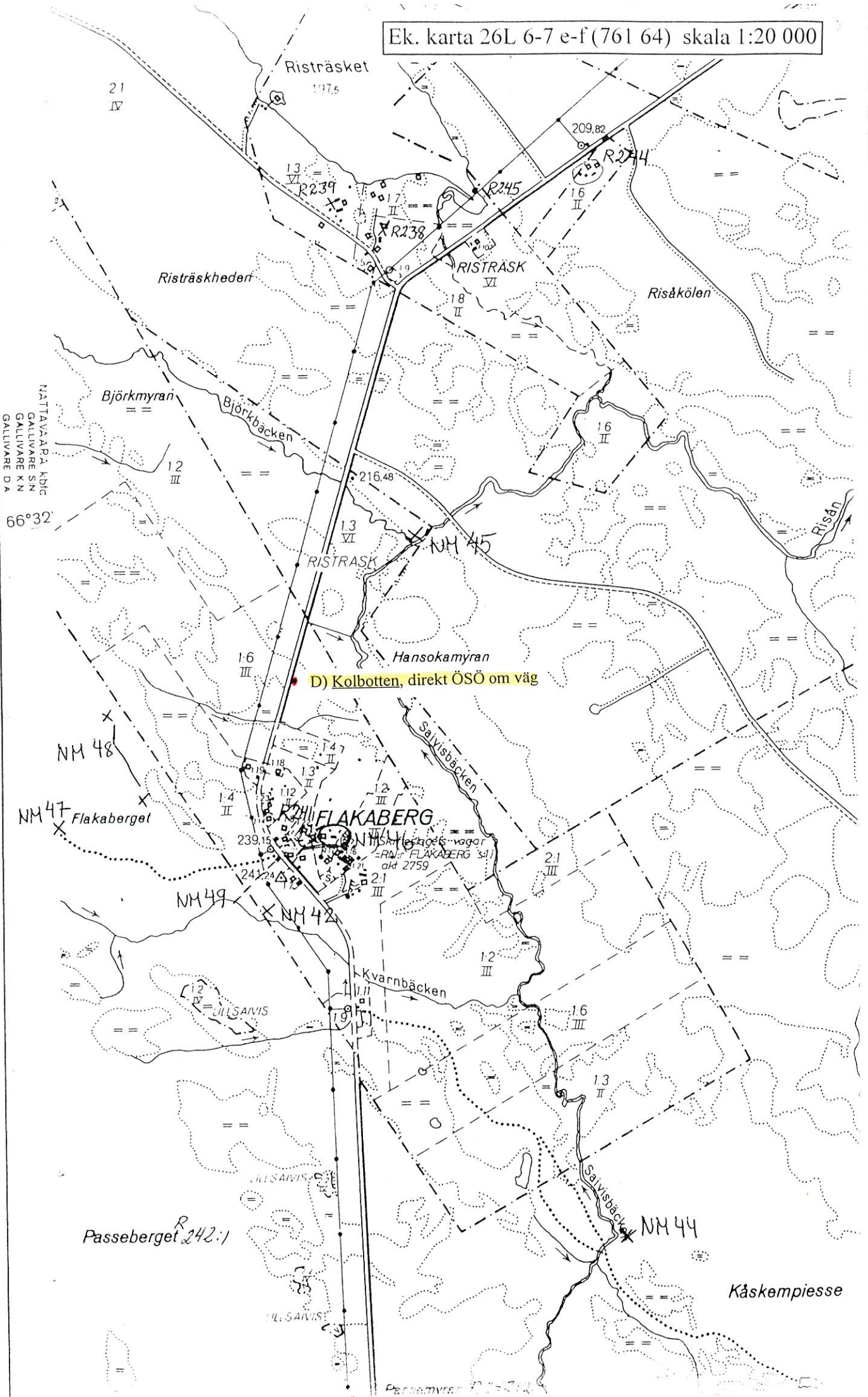


bar  
zbar  
jorden  
re  
lyt eller  
kvarn  
rsten  
in  
g  
gemen-  
lter  
arta  
kunnat  
ser  
astighets  
artan re  
samma  
opning av  
lter  
område.  
er andra

761:82 26L 8:9 c-d JOH:OMBERGET

NATTAVARA KBIC  
GALLIVARE SN  
GALLIVARE KN  
GALLIVARE DA

66°32'



D) Kolbotten, direkt ÖSÖ om väg

NM 47 Flakaberget

NM 48

NM 49

NM 48

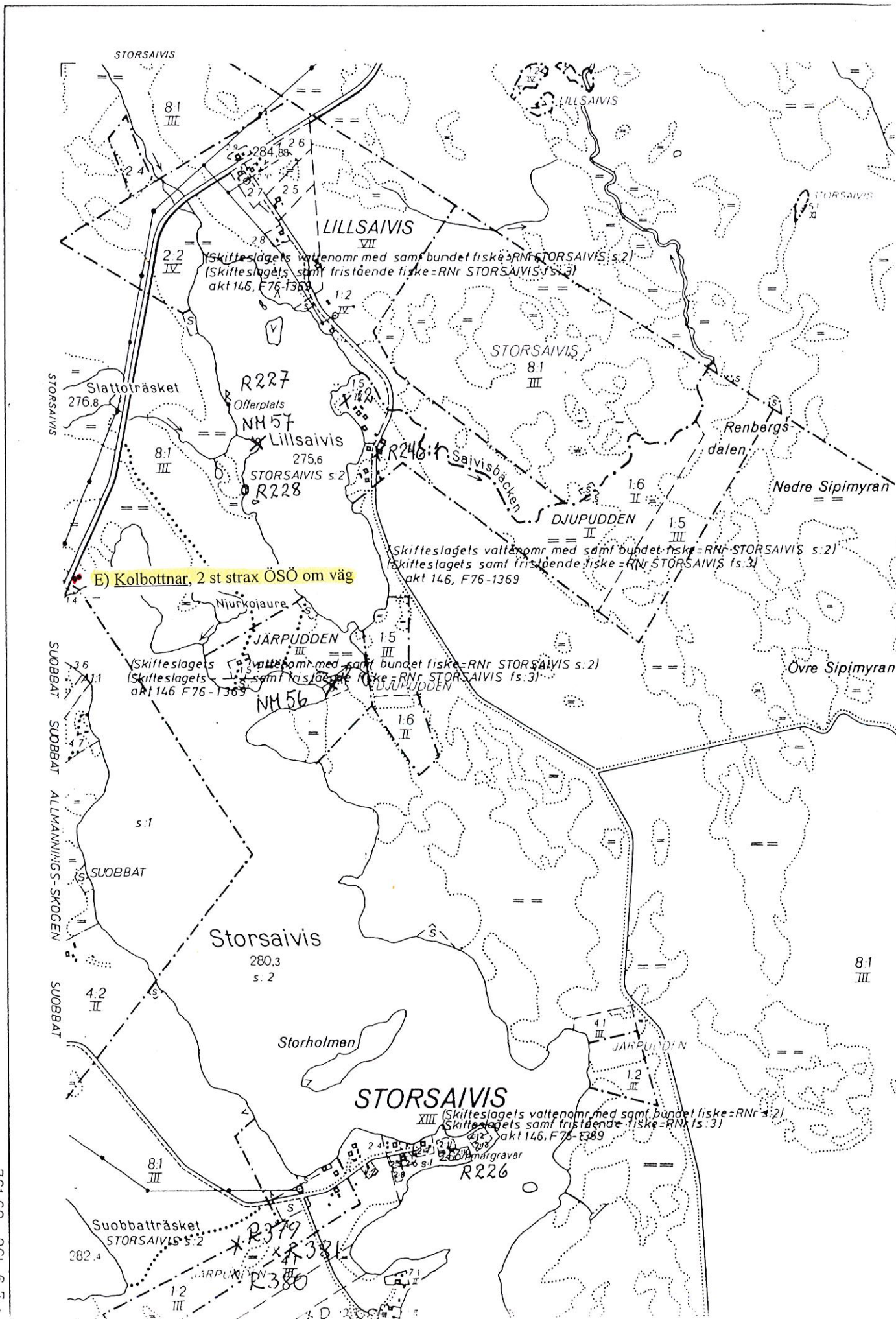
NM 44

Passeberget R 242:1

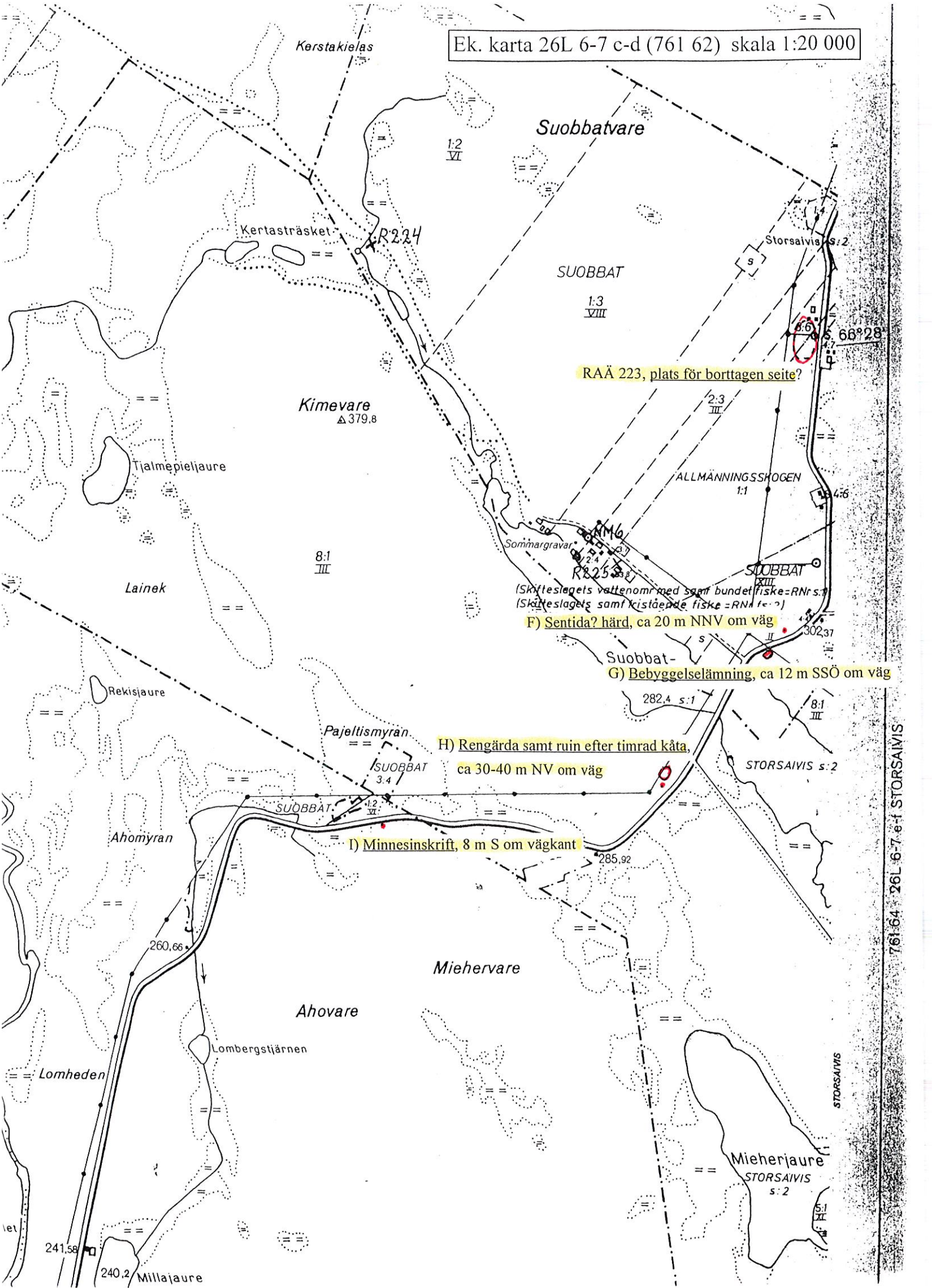
Kåskempiesse

STATENS LANTMÄTERIVERK

gister-  
e)  
II  
gränsen  
5 m  
id  
örbar  
ngbar  
jorden  
lats  
dyl. eller



761 62 26L 6-7



RAÄ 223, plats för borttagen seite?

F) Sentida? härd, ca 20 m NNV om väg

G) Bebyggelselämning, ca 12 m SSÖ om väg

H) Rengärda samt ruin efter timrad kåta,  
ca 30-40 m NV om väg

I) Minnesinskrift, 8 m S om väkant

ALLMÄNNINGSSKOGEN

1.1

Ahovare

VUOTTAS  
3.2  
XVII

Lombergstjärnen

Lomheden

Millakielas

Lombergsfallet

J) Minnesinskrift, 4 m ÖSÖ om väkant

241.58

240.2

Millajaure

Millatjäkkå  
△329.4

VUC

K) Kolbotten, strax ÖSÖ om väg

Lomberget

VUOTTAS  
3.2  
XVII

3.3  
VIII  
Rengarda R32  
VUOTTAS  
XXIII

Vuottasjaure  
191.8

3.2  
XVII

Livas-  
torpet

21°46'

NATTAVAARA kbfd

GÄLLIVARE S:N  
GÄLLIVARE K:N  
GÄLLIVARE D:A

761 62 26L 4-5 c-d STORSPIKEN

Skalan 1:20 000

400 200 0

1000

2000 meter

idistans 5 meter

1 cm = 200 m pa marken

□ = 1 hektar

NORRBOTTENS MUSEUM.  
ARKIVET.

Nr. L 46

Gauss' projekt  
från Greenwich  
Rikets koordinat  
kartan med rutnät  
På detta kartblad  
kartramen även  
Kartbildens yta

Inprickas ej  
För svag tradition

FORNLÄMNING Nr 76

RIKSANTIKVARIEÄMBETET

Art: Stenseite?, rest av

Landskap: Norrbotten

Antal fornlämningar:

Län: Norrbotten

Jordregisterenhet och  
jordregisternummer:

Härad:

Gårdsnamn,  
lägenhetsnamn etc.:

Kommun:

Socken: Överkalix

Ägare:

Postadress:

Översiktskarta: Ekonomisk karta i skala 1:10 000.

Blad: 26L 8-9/g-h Ertsjärv 1 7390-95

Koordinatangivelse:

Specialkarta:

Fotos:

Särskild benämning på fornlämningen:

Orienteringsuppgifter: 3 m S om SÖ knuten av sommarhus.

Terränguppgifter: SV-sluttande mark. Gårdstomt.

Beskrivning: Seite?, rest av, bestående av ett till hälften bortsprängt stenblock,  
3,25 x 3 m (NV - SÖ) och 0,85 m h med överhäng i SÖ delen.

Tidigare uppteckningar, undersökningar och fynd samt tradition: Familjen Silverplats, Ertsjärv, säger att  
man förut förmodat att stenblocket är en seite.

Antecknat av: Lars Löthman

den 30/6- 1972

Granskat av: Lars Löthman

den 4/8 -  
1 19



Inp. 19  
11/7-72  
1 km  
Nr 223  
261 1-2/1-d  
Kartblad: Vuottas 2  
7380-85

Art: Plots för borttagen seite 3

Antal:  
By (Gård):  
Ägare:  
Postad:  
Brukare:  
Postad:

Specialkarta:  
Planer:  
Fotos:

Fornlämningen benämnes:  
Orienteringsuppgifter:

Terränguppgifter:

Beskrivning: Inom angivet område är samma  
bild på latten för borttagen seite. Inga  
spår av den kända myrtecken. Ej heller kände  
myr orätt till den

Tidigare anmärkningar: Luleå 16/10 1962, Birgitta Hallgren,  
Dnr 1390/63. Anskrift ATA, s. 1. Gällivare sn.

Se NM 58/62

Tradition:



## BILAGA 4. NYFUNNA LÄMNINGAR

### A) Boplats

**Ek. karta:** 27L 0-1 g-h (771 06)

**Socken:** Överkalix

**Fastighet:** Ängesån 10:1

**Höjd över havet:** 125 m

**Orientering:** 15 m N om väggkant

**Terräng:** Övre sandig avsats vid å-utlopp från sjö. Skogsmark (blandskog).

**Beskrivning:** Boplats, osäker utbredning, ca 10x2 m (N-S). I angivet område påträffades i i framtöta hjulspår fyra kvartsavslag, några brända ben samt enstaka skörbrända stenar. Några mindre provgropar togs upp strax norr och öster om det angivna området, inget boplatsmaterial påträffades i dessa. Kvartsmaterialet tillvaratogs och förvaras på Norrbottens museum.

**Bedömning:** Fornlämning. Sparsamt boplatsmaterial, men bra topografiskt läge.

Avgränsningen är gjord efter var boplatsmaterialet påträffades, men kan rent topografiskt tänkas ha en större utbredning utmed den sandiga avsats (N-S) där den är belägen.

### B) Boplats

**Ek. karta:** 27L 0-1 g-h (771 06)

**Socken:** Överkalix

**Fastighet:** Ängesån 10:1

**Höjd över havet:** 115 m

**Orientering:** 60 m N om A) och ca 80 m N om väggkant

**Terräng:** Flack sandig avsats vid å-utlopp från sjö. Skogsmark (blandskog).

**Beskrivning:** Boplats, osäker utbredning. I en (tidigare grävd) kvadratisk grop, 1,5x1,5 m (N-S) och 0,3 m dj, påträffades sex kvartsavslag. Några mindre provgropar gjordes i området, inget boplatsmaterial påträffades i dessa. På en avsats 15 m SSV om angivet område är en ca 15 m stor frameroderad yta där heller inget boplatsmaterial påträffades, endast enstaka tegelrester efter byggnader som enligt ortsbefolkningen tidigare ska ha legat på platsen.

**Bedömning:** Fornlämning. Sparsamt boplatsmaterial, men bra topografiskt läge. Angivet område anger endast var boplatsmaterialet framkom, rent topografiskt skulle utbredningen kunna sträcka sig till hela avsatsen runt om. Denna boplats berörs dock ej av vägarbetena.

### C) Boplats

**Ek. karta:** 26L 8-9 e-f (761 84)

**Socken:** Gällivare

**Fastighet:** Bönträsk 2:1

**Höjd över havet:** 185 m

**Orientering:** ca 55 m SSÖ om väggkant

**Terräng:** Sandig avsats strax VNV om mindre svacka på svagt kuperad moränmark. Skogsmark (kalhygge).

**Beskrivning:** Boplats, ca 25x10 m (NNÖ-SSV). I angivet område påträffades i öppna markberedningsspår nio avslag och bitar av slagen kvarts samt några enstaka skörbrända stenar. Delar av kvartsmaterialet är av relativt dålig kvalitet. Kvartsmaterialet tillvaratogs och förvaras på Norrbottens museum.

**Bedömning:** Fornlämning, kan eventuellt beröras av vägarbetena. Området är svårbedömt då det finns mycket sönderkört både av kvarts- och övrigt stenmaterial. Avgränsningen är gjord efter var boplatsmaterialet påträffades, men rent topografiskt skulle utbredningen kunna sträckas längre norr och söder om angivet område.

#### D) Kolbotten

**Ek. karta:** 26L 8-9 e-f (761 84)

**Socken:** Gällivare

**Fastighet:** Flakaberg 1:6

**Höjd över havet:** 220 m

**Orientering:** ÖSÖ om väg

**Terräng:** Flack moränmark invid myr. Skogsmark (tallskog med inslag av björk).

**Beskrivning:** Kolbotten, 16 m diam och 0,3-0,7 m h.

**Bedömning:** Kulturlämning.

#### E) Kolbottnar

**Ek. karta:** 26L 8-9 e-f (761 84)

**Socken:** Gällivare

**Fastighet:** Storsaivis 8:1

**Höjd över havet:** 285 m

**Orientering:** ÖSÖ om väg

**Terräng:** Svagt S-sluttande moränmark invid sjö. Skogsmark (blandskog).

**Beskrivning:** 1) Kolbotten, 20 m diam och 0,4 m h.

Direkt ÖNÖ därom är:

2) Kolbotten, 15 m diam och 0,4 m h.

**Bedömning:** Kulturlämning.

#### F) Härd, sentida?

**Ek. karta:** 26L 6-7 c-d (761 62)

**Socken:** Gällivare

**Fastighet:** Suobbat 4:2

**Höjd över havet:** 295 m

**Orientering:** 20 m NNV om väggkant

**Terräng:** Svagt SSÖ-sluttande moränmark. Skogsmark (äldre kalhygge med enstaka frötallar).

**Beskrivning:** Härd, rund 0,6 m diam. Kring kanten är elva stenar, 0,1-0,15x0,3 m st och 0,1 m h. Delvis övermossad. Ger dock ett recent intryck då stenarna ligger relativt löst och det framkom ett kolskikt ovan blekjorden vid sondning. Topografiskt är läget inte det bästa (med

tanke på hur samiska härdar brukar ligga i terrängen), men å andra sidan inte helt omöjligt. Förmodligen en härd som är anlagd och använd i samband med att vägen byggdes.

**Bedömning:** Ej fornlämning.

G) Bebyggelselämning

**Ek. karta:** 26L 6-7 c-d (761 62)

**Socken:** Gällivare

**Fastighet:** Suobbat 4:2

**Höjd över havet:** 290 m

**Orientering:** 12 m SÖ om vägkant

**Terräng:** Svagt SV-sluttande moränmark. Skogsmark (blandskog).

**Beskrivning:** Bebyggelselämning, ca 45 x 25 m (NÖ-SV), bestående av en husgrund med källargrop, en rest av jordkällare?, röjningsrösen samt stenröjda ytor. Husgrunden är i områdets SV del och är 7 x 3,5 m st (NV-SÖ). Platsen anvisad av Leif Forsberg i Suobbat som av sin mor fått höra att bebyggelsen övergavs vid sekelskiftet 1900. Växtligheten inom angivet område skiljer sig inte från omgivande, vilket tyder på en viss ålder.

**Bedömning:** Kulturlämning.

H) Rengärda, samt ruin efter timrad kåta

**Ek. karta:** 26L 6-7 c-d (761 62)

**Socken:** Gällivare

**Fastighet:** Storsaivis 8:1

**Höjd över havet:** 290 m

**Orientering:** 30-40 m NV om väg

**Terräng:** Svagt SÖ-sluttande moränmark. Skogsmark (blandskog).

**Beskrivning:** Rengärda, ca 50 x 40-50 m (NÖ-SV), bestående av rester av stängsel av delvis förmultnade stockar och slantor samt innanför därom en delvis avnött yta vars vegetation skiljer sig markant från omgivande. I omgivningarna, främst N och Ö om rengärden, finns rester efter ledaromar. Dessa har inte dokumenterats då de sträcker sig så pass långt från rengärden. Ca 20 m SSV om rengärden är ruinen efter en timrad kåta, kvadratisk, 3,5 x 3,5 m (ÖNÖ-VSV). Delar av den är bevuxen med mossa.

Enligt Leif Forsberg, Suobbat, ska rengärden ha slutat användas i början av 1960-talet. Enligt honom ska det dessutom ligga en äldre, och övergiven, rengärda intill en vik av Suobbatträsket ca 250 m NÖ om angivet område. Denna plats besöktes ej vid inventeringen.

**Bedömning:** Kulturlämning.

I) Minnesinskrift

**Ek. karta:** 26L 6-7 c-d (761 62)

**Socken:** Gällivare

**Fastighet:** Allmänningsskogen 1:1

**Höjd över havet:** 305 m

**Orientering:** 8 m S om vägkant

**Terräng:** Flack halvsank moränmark. Skogsmark (blandskog)

**Beskrivning:** Minnesinskrift, på skiva av träbräda, 52 x 27 cm. Inristat är: *Hyggesrensning / 1933*. Träskivan är uppspikad på en trästör, 1,9 m h, som hålls uppe av ett postament, 1,2 m diam och 0,5 m h av 0,1-0,5 m st stenar.

**Bedömning:** Kulturlämning. Berörs av vägarbetena och bör flyttas en bit söderut.

*J) Minnesinskrift*

**Ek. karta:** 26L 6-7 c-d (761 62)

**Socken:** Gällivare

**Fastighet:** Allmänningskogen 1:1

**Höjd över havet:** 245 m

**Orientering:** 4 m ÖSÖ om väggkant

**Terräng:** Svagt V-sluttande blockig moränmark. Skogsmark (tallskog).

**Beskrivning:** Minnesinskrift, på träbräda. Inristat är: *Röjt 1954*. Träbrädan är fastspikad på en bräda, 2,25 m h, 0,1 m br och 0,05 m tj, som hålls uppe av ett postament, 0,65 m diam och 0,25 m h av 0,15-0,3 m st stenar. Hela anordningen lutar betänkligt ner mot diket.

**Bedömning:** Kulturlämning. Berörs av vägarbetena och bör flyttas en bit österut.

*K) Kolbotten*

**Ek. karta:** 26L 6-7 c-d (761 62)

**Socken:** Gällivare

**Fastighet:** Allmänningskogen 1:1

**Höjd över havet:** 210 m

**Orientering:** strax ÖSÖ om väg

**Terräng:** VNV-sluttande moränmark. Skogsmark (tallskog med inslag av björk).

**Beskrivning:** Kolbotten, ca 8 m diam och 0,4 m h. Avskuren i VSV vid schaktning för väg.

**Bedömning:** Kulturlämning.