

ARKEOLOGIPEDAGOGIK

Lärarhandledning Arkeologi i Norrbotten

Vilka forntidsspår har arkeologerna i Norrbottens hittat?
Hur kan du som lärare arbeta med arkeologi i skolan?



Norrbottens museum

2008

Annika Josbrant
Carina Bennerhag
Ellinor Johansson
Ida Renlund

INNEHÅLLSFÖRTECKNING

Lärarhandledning - Arkeologi i Norrbotten

Vad är arkeologi?	1
Vad gör en arkeolog?	3
Vad gör arkeologerna på Norrbottens museum?	5
Norrbotten- ett utforskat län	6
Tidsindelning	6
Periodindelning	6
Stenålder	7
Bronsålder	9
Järnålder	11
Kangos	13
Lillberget	16
Fattenborg	19
Sangis	21
Bra att veta	24
Arkeologi i skolan – Blandade tips på praktiska uppgifter	25
Litteratur till de olika avsnitten i handledningen	27

Bilagor (1-3)

Norrbottens museum

Annika Josbrant, museipedagog

Ida Renlund, museipedagog

Carina Bennerhag, arkeolog

Ellinor Johansson, arkeolog

Foto på framsidan: Staffan Nygren©Norrbottens museum

Bildtext till bilden på framsidan:

En 1500 år gammal pärla som hittades vid utgrävningarna vid Sangis sommaren 2006.

Materialet senast uppdaterat:

2008-06-16

VAD ÄR ARKEOLOGI?

Arkeologi handlar om att studera människors miljö, samhälle, levnadsvillkor och kultur i ett mycket långt tidsperspektiv. En arkeolog undersöker och dokumenterar materiella lämningar för att sedan tolka och försöka förstå vad dessa spår kan berätta.



Inmätning av fynd med så kallad totalstation.



Fynden prickas noga in på ritningen.

Den förhistoriska arkeologin studerar tidsskedet från människornas uppkomst och fram till utvecklingen av skriftsamhällena. Skriftens intåg skedde på olika tidpunkter runt om i världen, men i Norden uppkom skriften under vikingatiden för ca 1000 år sedan.

De förhistoriska lämningar som finns i Sverige kan till exempel vara rester efter redskapstillverkning, hyddgrunder, gravar, kok- och fångstgropar, eldstäder och medeltida gårds/bytomter.



Grävning pågår.



Kvartsavslag. Avslag är rester från redskapstillverkning i sten.

Den historiska arkeologin studerar samhällen, som är skrifthistoriskt kända, till exempel den nordeuropeiska medeltiden. De lämningar som finns från denna tid skiljer sig från de förhistoriska lämningarna och kan innehålla till exempel fabriker, torplämningar, gamla dansbanor, vägar och militära anläggningar.



Maskingrävning.



Vilka lämningar kan man hitta i en husgrund?

Eftersom de arkeologiska lämningarna bara är små fragment av de förhistoriska respektive historiska människornas liv, är arkeologin en vetenskap som endast bygger på tolkningar och inte på några absoluta sanningar.

VAD GÖR EN ARKEOLOG?

En arkeolog undersöker förhistoriska och historiska lämningar för att bilda sig en uppfattning om hur de äldre samhällena en gång såg ut. Arkeologerna använder sig av grävmaskin och/eller spade för att ta bort det översta torvlagret. I norra Sverige är torvlagret oftast mycket tunt och därför kan man hitta föremål redan i torven.

Det gör att arkeologerna måste vara mycket försiktiga när de gräver så att ingenting förstörs. Arkeologens vanligaste redskap är därför skärslev (murarslev), men ibland använder man sig också av pensel för att rengöra föremål som precis hittats i marken. För att inga föremål ska gå förlorade måste all sand eller jord sällas.



Avtorvning kräver muskelkraft!



Sällning.

Arkeologerna samlar även in prover i fält till exempel kolprover, som används vid datering och jordprover som används för att ta reda på om det finns spår efter frön och/eller pollen. Dessa visar på vilka växter som fanns i området och vad människorna åt. Arkeologerna samlar också in ben som skickas till en benexpert, osteolog, för att ta reda på vilka djur som människorna jagade eller fiskade.



Många jordprover att gå igenom...



Finns det några benrester i jorden?

De allra flesta förknippar arkeologerna med att gräva i marken efter gamla föremål. Vad en arkeolog gör då denne inte är ute och gräver är inte lika känt. Fynd måste registreras, analyser av prover ska utföras, kartor och ritningar ska sammanställas, anläggningar ska tolkas och rapporter ska skrivas.

Att fältarbetet är det som blir mest uppmärksammat är kanske inte så konstigt. Det är mycket roligare att se arkeologen arbeta i fält och gräva fram en massa spännande fynd, än att studera denne när han/hon sitter framför datorn.

Trots detta kan arbetet inne på kontoret ofta vara lika spännande som det i fält och båda delarna är beroende av varandra. I fält hittar arkeologen nämligen en mängd olika pusselbitar som denne senare fogar samman till en förståelig bild inne på kontoret.



Slagfynd noggrant sorterade.



Datorn är ett viktigt hjälpmedel för arkeologer.

VAD GÖR ARKEOLOGERNA PÅ NORRBOTTENS MUSEUM?

Arkeologerna på Norrbottens museum utför undersökningar i hela länet. Vanligast är att utgrävningarna sker när en väg, järnväg eller ett bostadsområde ska byggas.

Även om fornlämningarna förstörs vid en expansion så får arkeologerna kunskap om de människor som bott i Norrbotten för länge sedan.

Det är oerhört viktigt att den arkeologiska kunskapen förmedlas till barn och ungdomar, eftersom de är den kommande generationen av förvaltare av det lokala kulturarvet.

Därför ingår föreläsningar, visningar och deltagande i olika skolverksamheter i vårt arbete, för att på detta sätt nå ut med den kunskap som arkeologerna på Norrbottens museum besitter.



Arkeologerna berättar för ungdomar om sitt arbete.



Visning för barn vid en utgrävning.



Prova på att sålla!

NORRBOTTEN – ETT UTFORSKAT LÄN

Norrbottnens förhistoria skiljer sig från den förhistoria som finns i södra och mellersta Sverige. I Syd- och Mellansverige finner arkeologerna spåren efter en jordbruksbefolkning, medan arkeologer i norra delarna av Norrland istället hittar spåren efter jägar- och samlarfolk. I många böcker och läromedel nämns inte länets förhistoria, vilket beror på att Norrbotten är ett arkeologiskt utforskat län. Men arkeologernas arbete i Norrbotten gör att historien hela tiden förändras. Varje nytt spadtag ger ny kunskap och bättre förståelse för de forntida människorna i Norrbotten.



Utgrävning av eldstad.



En ny fornlämning har hittats vid inventering.

TIDSINDELNING

Den vanligaste tidsindelningen är sten-, brons- och järnålder, men denna stämmer inte riktigt in på den utveckling som ägt rum i norra Norrland. Hit kommer t.ex. metallanvändandet mycket senare och istället för att tala om brons- och järnålder borde vi säga metallålder, eftersom de båda metallerna började användas ungefär samtidigt. Men för enkelhetens skull kommer den traditionella tidsindelningen för södra Sverige att användas.



Smyckesynd från Idivuoma.

PERIODINDELNING

Södra Sverige

Stenålder 10 000 – 1800 f. Kr
Bronsålder 1800 – 500 f. Kr
Järnålder 500 f. Kr – 1050 e. Kr

Norra Sverige

Stenålder 10 000 – 800 f. Kr
Äldre metalltid 800 f. Kr – 200 e. Kr
Yngre metalltid 200 – 1323 e. Kr
(1323 freden i Nöteborg)

STENÅLDER

När den senaste inlandsisen drog sig tillbaka från Norrbotten dröjde det inte länge förrän människor började bosätta sig här. Eftersom inlandsisen låg kvar längst i inlandet och fjällområdet, befolkades kustområdena först.

Invandringen kan ha ägt rum från tre olika håll: från den norska kusten, från nuvarande Finland eller söderifrån längs med Bottenvikskusten.

Förmodligen skedde invandringen från väster och öster eftersom dessa vägar var isfria. De sydliga vägarna hindrades ännu av en stor isbarriär som sträckte sig från fjällområdet och ända fram till Bottenviken.



Ser du fingeravtrycket?

De äldsta spåren efter människor finns i Norrbottens inland och är cirka 10 000 år gamla. Dessa hittades i Kangos, Pajala kommun och består av en stenåldersboplats. Fler och fler säsongsbundna bosättningar etablerades över tid och både inlandet och kusttrakterna utnyttjades för jakt, fångst och fiske.

I inlandet var fisket, jakten på vildren, älg och bäver viktig, medan säljakt och fiske var betydande i kustlandet. För cirka 4 000 år sedan började människorna även använda sig av fjällområdet. Boplatserna var säsongsbundna och man ägnade sig åt vildrensjakt och materialinsamling.



Norrbottens läns äldsta boplats finns i Kangos, Pajala..

Allteftersom inlandsisen smälte bort blev klimatet varmare. Under den yngre stenåldern (4200-1800 f.Kr) hade medeltemperaturen nått sin högsta punkt och var cirka tre grader högre än idag. Det låter inte speciellt mycket, men klimatet påminde ganska mycket om dagens temperaturer i Mellaneuropa. Tack vare det varma klimatet växte både ädellövträd och hassel i skogarna.

Boplatser

Väldigt få boplatser från äldre stenålder (ca 10 000-4200 f.Kr) har påträffats, något som kan bero på landhöjningen. De boplatser som har hittats låg vid sjöar och älvfårer i inlandet, men i och med landhöjningen förändrades landskapet och vattendragen bytte lägen. Därför kan man idag hitta stenåldersboplatser längs myrar, på strandvallar högt upp i terrängen eller under vatten.

Informationen om de kustbundna boplatserna är ännu sämre och förhoppningsvis kan fortsatta utgrävningar ge utökad kunskap om dessa. Kunskapen om de kustboplatser som är daterade till yngre stenålder (4200-1800 f.Kr) är något bättre och dessa boplatser låg oftast på väl skyddade platser i de inre delarna av älvarnas mynningsområden.

Under stenåldern tros samhällena ha varit organiserade i mindre, lokala grupper som bestod av 2-8 kärnfamiljer eller utvidgade familjer, vilka levde tillsammans under större delen av året. Arbetet fördelades mellan enskilda individer eller arbetslag som sattes ihop utifrån de uppgifter som behövde lösas.

Under vissa säsonger kunde dock flera grupper sammanstråla för att arbeta gemensamt och ta hand om speciella resurser. De vanligaste föremålen som man hittar från denna period är redskap och rester från redskapstillverkning i kvarts, kvartsit, skiffer eller grönsten, skörbränd sten (eldpåverkad sten), brända ben och keramik.

Vanliga fynd



Redskap i grönsten.



Skrapa.

Ovanliga fynd



Hur har nätmönstret på stenen uppkommit?



Gravgåvor av bärnsten.

BRONSÅLDER

Under bronsåldern blev klimatet allt sämre och för tre tusen år sedan förändrades landskapsbilden ordentligt. Lövskogarna klarade inte av det kalla klimatet och började försvinna, medan granen trivdes bättre och kom att sprida sig alltmer. I inlandet gynnades tallen och stoppade därmed den omfattande spridningen av granen, vilken istället blev det dominerande träslaget vid kusten.

Tack vare det kallare klimatet ökade även vildrenen i utbredning och blev därmed ett viktigt jaktbyte för bronsåldersmänniskorna. Förutom jakten på ren fortsatte stor- och småviltsjakten, liksom fisket, att vara lika betydande som under stenåldern.



Fiskkotor.

I inlandet och fjällområdet var boplatserna mestadels strandbundna och utgick ifrån områden med bra fiske och/eller goda jaktmarker. I kustlandet har man hittat resterna efter bosättningar utmed de gamla strandlinjerna, som skulle kunna tyda på att människorna här varit bofasta.

Under den yngre bronsåldern (1 000 – 500 f. Kr) förändrades bosättningsmönstret i kustlandet helt, eftersom det då saknas bebyggelse lämningar. Varför det är så vet vi inte. Kanske ledde det allt sämre klimatet till att sälen inte längre uppehöll sig vid kusterna på samma sätt och att människorna därmed blev tvungna att jaga andra bytesdjur? Kan detta ha lett till att människorna övergav ett fast boende och istället blev rörliga och är det därför vi inte hittar några spår efter deras hus?



Brända ben från sällabb, klo längst till vänster.

Odlingar

En stor skillnad mellan Sydsandinavien och övre Norrland, under den senare delen av stenåldern och bronsåldern, är att det inte finns några spår efter odling i Norrbotten under denna tid. De nordligaste spåren efter odlingsförsök finns i Västerbotten och kan dateras tidigast till 500 f. Kr och återkommer sedan 500 e. Kr för att stanna. Odlingen var dock tillsammans med kreatursskötseln fortfarande en bisyssla vid sidan av jakt och fiske.

I Norrbotten har vi inte några liknande dateringar, men förhoppningsvis kan fortsatta utgrävningar i länet leda till att även vi hittar daterade spår efter det första jordbruket.

Bronsåldern spreds till Norrbotten från söder och öster. Längs kusten återfinns den ”sydsandinaviska bronsåldern” som kännetecknas av gravrösen. Denna typ av fornlämning saknas helt i inlandet men längs Norrlandskusten finns cirka 2500 stycken uppförda. De sydliga inslagen av bronsålderskulturen brukar man säga avta i höjd med Pite älv, men det finns rösen ändå upp till Torneälven. Dessa är där emot inte lika många.



Gravröse i Fattenborg, Töre.

Den östliga typen av bronsålder kom något senare än den sydsandinaviska, men den förra förde med sig fynd i form av deglar och gjutformar i täljsten. Dessa har förmodligen använts för att gjuta yxor, vilka liknade de yxor som tillverkades inom Aninokulturen (en rysk metallkultur).

Spåren efter gjutning i Norrbotten har påträffats i både Pajala och Rånedalen och tyder på att människorna som använde sig av dessa föremål hade kunskap om metallhantering vid denna tid.



Gjutform till bronsyx.

JÄRNÅLDER

Både i inlandet och i kustområdet fortsatte stor- och småviltsjakten, samt fisket att dominera ekonomin, trots att odlingen och boskapsskötseln förmodligen introduceras under början av denna period. Dessa fungerade till en början enbart som bisysselsättningar. Ett flertal forskare har diskuterat när övergången till renskötsel egentligen tar sin början. En del forskare menar att detta sker under järnåldern, medan andra anser att detta sker tidigast under medeltiden. Detta skulle betyda att människorna fortsatte att leva som säsongsbundna jägare in i historisk tid.



Fångstgrop.

Under järnåldern uppstår en typ av bosättningslämningar i fjällområdet som kallas för stalotomter. Undersökningar visar att denna typ av bosättningar var vanligast under perioden 800–1 000 e. Kr, men det finns dateringar som sträcker sig ner till 500-talet och fram till 1800-talet. Stalotomterna ligger oftast på platåer utmed renarnas vandringsstråk.

I Luleå älvdals skogsland har liknande bostadslämningar påträffats. I kustlandet känner vi inte till några bostadslämningar från järnåldern, möjligen kan ett tiotal anläggningar i Vallen, Nederluleå socken hänföras till denna period. De enda kustbosättningar som har hittats är skärgårdens tomtningar, vilka användes vid säsongsjakt på säl. Frågan är varför inga andra kustbosättningar har hittats ifrån denna period?



Stalotomt.

Stenhantverk

Stenhantverket upphörde förmodligen inte när metallen introduceras, utan de båda teknikerna samexisterade säkert en längre tid. Men hur länge ägde denna samexistens rum? Många forskare menar att järnålderns stenhantverkare inte var lika kunniga som sina föregångare. Men arkeologiska utgrävningar som gjordes vid Haparandabanan 2007 visar att detta inte stämmer.



Avslag.

Smidesplatser

I Norrbotten har inga järnframställningsplatser påträffats, men däremot ett antal smidesplatser. Detta tyder på att kunskapen om järnhanteringen fanns, även om spåren efter själva tillverkningen inte har hittats. Arkeologerna har funnit olika typer av järnföremål från denna tid, bland annat. Jävre-smycket som upptäcktes i en stenkista i Jävre. Smycket var placerat mellan midjan och halsen på den döde. Denna smykestyp är ovanlig för Sverige och istället kan dess ursprung sökas i Aninokulturen i Ryssland. Detta smycke visar på de långväga handelsförbindelser som järnåldersmänniskorna hade med varandra och de influenser som uppstod därav.



Kopia av Jävresmycket

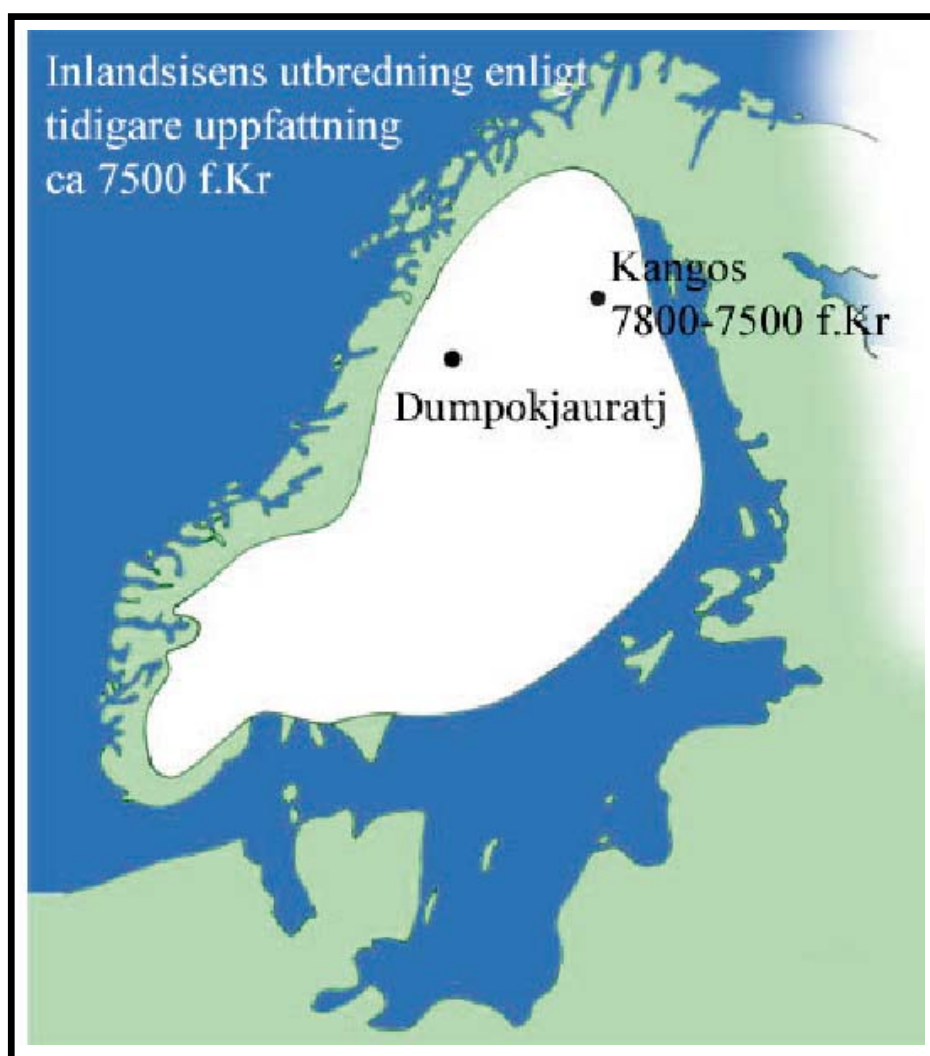
Trots att järnåldern är den period som ligger oss närmast i tid, vet arkeologerna minst om denna epok. I Norrbotten har väldigt få järnåldersboplatser grävts ut, men

förhoppningsvis kan framtida utgrävningar ge oss mer kunskap om järnåldersmänniskan.

KANGOS

Den äldsta bopplatsen i Norrbottens län är daterad till 9 800 f. Kr. och ligger på en sandås 6 km norr om Kangos. Bopplatsen upptäcktes i samband med att Vägverket, Region Norr, skulle bredda väg 886 mellan Kangos och Hukanmaa.

Den tidigaste bopplatsen som man dittills visste om, var en boplatz vid Dumpokjauratj i Arjeplogs kommun, som daterats till 9 400 f.Kr. Upptäckterna av dessa båda boplatser ledde till att Norrlands historia fick skrivas om. Tidigare hade man trott att inlandsisens avsmältning skett mycket senare, men nu vet vi att så inte är fallet.



Inventering

Innan vägarbetet påbörjades, gjordes en inventering av området, där museets arkeologer kontrollerade hur många fornlämningar som eventuellt skulle försvinna på grund av vägbyggnationen. Sedan tidigare kände man till att det fanns fångstgropar, boplatsvallar (lämningar efter bostäder), kokgropar, boplatser, skärvsten (eldpåverkad sten), redskap i grönsten (så kallade norrbottniska redskap) och tjärdalar.

Vid inventeringen visade det sig att endast två boplatser skulle komma att beröras. Eftersom alla fornlämningar är skyddade av fornminneslagen beslutade sig Länsstyrelsen för att dessa två skulle grävas ut. Detta för att informationen som boplatserna bar på inte skulle försvinna utan komma både arkeologer och allmänheten till del.



Den boplatser som skulle visa sig vara mest intressant under utgrävningen innehöll en härdgrop. Härdgropen är en slags eldstad som är nedgrävd i marken och saknar steninnehall. Det var de kolresterna och de röda färgningarna i marken (uppstår på grund av att marken upphettas) som berättade för arkeologerna att det en gång varit en eldstad. I och runtomkring härdgropen låg det brända ben och rester efter redskapstillverkning i sten.

Dessa rester kallas för avslag och var mestadels gjorda i kvarts, men också av grönsten eller skiffer. Förmodligen satt den forntida stensmeden intill elden och bearbetade stenen i skenet och värmen från lågorna.

Ytterligare en slagplats hittades 15 m längre bort, men tyvärr hann arkeologerna inte utforska denna särskilt mycket.



Kärna av kvarts. Användes som råämne vid stensmidet.

Städsten

I närheten av härdgropen hittades en nedgrävning, som visade sig innehålla en städsten. Denna har använts vid tillverkningen av stenredskap. Smeden använde städstenen som underlag när denne knackade stenen och som hammare användes en vanlig rund sten, en så kallade ”knacksten”.

Trots att arkeologerna borde hitta mängder av städstenar från förhistorisk tid, då stensmidet var vanligt, är det ovanligt att man hittar igen dem. Detta kan bero på att städstenarna var oerhört värdefulla och att stensmederna därför alltid tagit dem med sig. Det kan också bero på att städstenarna inte alltid upptäcks bland de naturliga stenarna på boplatserna.



Städsten.

Tillfällig boplats

En benexpert (osteolog) har undersökt de brända benen, vilka bestod av ren och gädda. Renbenen berättar om att landskapet en gång har bestått av ett öppet tundralandskap, till skillnad från idag då platsen består av gammal hyggesmark med tallplantor och en intilliggande myr. I närheten av boplatserna låg under stenåldern en glaciär-isälva som flöt där Lainoälven flyter idag.

Eftersom det hittades väldigt lite avslag, skräp och brända ben på boplatserna, tror arkeologerna att boplatserna var ett tillfälligt läger, kanske en jaktboplats där människor stannat en tid för att jaga, för att sedan bege sig vidare till en annan boplats. En långvarig boplats borde lämna spår efter sig i form av skörbränd sten, vilket helt saknas på platsen.



Utgrävningen i Kangos.

LILLBERGET

Området runt Överkalix är ovanligt rikt på fornlämningar. Många utgörs av boplatser som uppförts i Kalixälvens, Tväråns och Ängesåns dåtida mynningsområden. Landskapet karaktäriserades av djupa fjordliknande vikar som sträckte sig långt in i landet. Platsen var beväxt med tall på den torrare höjden och björkskog med inslag av hägg, asp och sälg längre ner mot stranden. Markvegetationen bestod av ormbunkar med örter och vid stranden växte gräsväxter.



Utgrävningsområdet vid Lillberget.

Boplatsen vid Lillberget är en av tre kända kamkeramiska boplatser i Sverige. Den kamkeramiska kulturen var tidigare bara känd österut i Finland, Ryssland samt Baltikum. Lillberget har daterats till 3 900-3 600 f. Kr och boplatsen låg då på en ö eller halvö i det innersta av en havsvik, där fångstmöjligheterna var goda. Brända ben som påträffats visar att man främst jagade säl, men att också älg, bäver och fisk fanns bland bytesdjuren.



Del av en metkrok i ben.

Fynd vid boplatsen

Boplatsen innehåller ett tiotal synliga vallanläggningar, varav de flesta tolkats som lämningar efter hyddor och av dessa tio har fyra grävts ut av arkeologer. Tre av dessa tolkas som hyddor och den fjärde vallanläggningen tolkas som ett verkstadsområde för tillverkning av redskap, men även för andra göromål som skinnberedning.

Även ”utomhus” hittades verkstadsplatser med mängder av tillverkningsavfall där stensmederna har suttit och tillverkat skrapor, knivar och spetsar. Skinnberedningsplatser där mycket nötta skinnberedningsverktyg ligger samlade och andra särskilda platser där man slängt allt skräp. På platsen har också påträffats keramik, men inga klara verkstadsplatser har ännu hittats.



Mandelformad pilspets i flinta.

Inom boplatsområdet påträffades också en grav där den döde/döda hade placerats i liggande ställning med uppdragna ben. Direkt ovanför skelettet påträffades ett mörkfärgat och fett jordlager, vilket har tolkats som resterna efter någon form av organiskt material, till exempel skinn eller möjligtvis näver, som den döde/döda har varit täckt med. Det mörkare lagret skulle också kunna vara resterna efter tran (smält salfett), som hällts i graven eller som smorts in på kroppen.

Gravgåvorna bestod av 5-6 krukor, som kan ha innehållit någon form av offer eller mat. Vid huvudändan hade man placerat en bärnstenspärla och vid fotändan ett knivformat bärnstenshänge. Utanför graven fanns en eldstad som kanske tänts i samband med begravningen. Här hittades också en liten sälidol gjord av lera.



Grav med rester efter skelett.



Sälidol i lera.

Förutom sälidolen har flera figuriner påträffats men dessa är mer fragmentariska. Av dessa fragment har minst två stycken tolkats som antropomorfa (människoliknande) figuriner och de övriga är troligen delar av zoomorfa (djurliknande) avbildningar.

Handel

Många av föremålen vittnar om långväga kontakter österut. Den största delen består av keramik som dekorerats med kamstämplar och gropintryck. Samma dekor har använts inom ett stort område som sträcker sig från Ural i öster till Lillberget i väster. Kvarts är det vanligast stenmaterialet, men även föremål i grönsten och skiffer förekommer.

Det ovanligaste redskapsmaterialet är flintan. Den finns inte naturligt i Norrbotten utan härrör från områden i Ryssland. Det mest unika fyndet är dock en ihoprullad kopparpärla som påträffades i en av hyddorna. Materialet består av arsenikkoppar och har sitt ursprung i Ural. Metallföremål av detta slag är annars mycket ovanliga under stenåldern.



Kniv i rysk flinta.



Bärnstenssmycke.

FATTENBORG

Töre älvs dalgång tillhör en av de mest intressanta och även komplexa förhistoriska miljöerna i Norrbotten. Här finns rikligt med fornlämningar från tidig stenålder och fram till slutet av bronsåldern. För omkring 3500-4000 år sedan hade Töreälven sitt utlopp i ett skärgårdslandskap med djupa vikar, uddar och öar. Miljön lockade till sig de dåtida människorna, eftersom det fanns gott om fisk och säl i området.



Fornlämningsstig.

Med tiden förvandlades området till lavrika tallhedar och samerna förlade sina vintervisten på platsen. Skogen nyttjades även av skogsbönderna, som hade sin tjärtillverkning och kolframställning i området. Spåren efter dessa två gruppers aktiviteter finns i form av samiska härdar (vilka kan ha haft en tältkåta som överbyggnad), kolbottnar och en gammal tjärväg. Tjärvägen användes för att frakta tjärtunnorna förbi forsen i Töre. Idag är detta ett stort hedområde där Töreälven rinner i områdets västra del och där stora myrområden dominerar i öster.



Rester av kåta.

Fattenborg är beläget ca 5 km SV om Morjärv. I området mellan Morjärv och Fattenborg har ca 90 fornlämningar registrerats. Spåren efter de forntida människorna är så kallade boplatsvallar, som troligen är lämningar efter deras bostäder, boplatsgropar som antagligen används som förrådgropar, skörbrända stenar (eldpåverkade stenar), avfall från redskapstillverkningen (avslag), brända ben och redskap.

Stensättningar

I området finns också gravar så kallade stensättningar, som troligen är av samma ålder som boplatserna. Gravarna i Fattenborg representerar sannolikt slutet på gravskicket utveckling under stenålder, men även övergången till äldre bronsålder. Mycket talar för att en del av gravarna är samtida med boplatzvallarna i området. Till skillnad från bronsåldersrösena som ligger längs Norrlandskusten och upp till Piteälven, är gravarna i Fattenborg mindre i storlek och inte lika monumentala.



Gravröse.

1990 och 1994 grävdes två av boplatserna i Fattenborg ut och dessa daterades genom C-14 metoden till perioden mellan 2400 och 1200 f.Kr. Benmaterialet som hittats på dessa boplatser analyserades av en benexpert (osteolog) och visade sig vara rester efter småvilt, sik, gädda, lax, torsk och vikaresäl.

I benmaterialet fanns ben efter ungsäl, men inte efter kutar, vilket gör att man tror att det rör sig om en sommar- och/eller höstboplats. Sälen var troligen det viktigaste bytesdjuret och förmodligen återkom människorna år efter år till platsen när säl-fångsten var god.

Det är svårt att avgöra hur boplatzvallarnas konstruktion en gång såg ut eftersom det inte finns några spår efter dem (förutom själva vällen), men förmodligen har bosättningarna bestått av någon form av lättare konstruktion. På en av boplatserna har näver påträffats, ett material som kan ha ingått i väggar och/eller tak. Bristen på eldstäder och nedgrävningar skvallrar i likhet med benmaterialet om att boplatzen främst kan ha använts under barmarkssäsong.

SANGIS

Med anledning av den planerade järnvägen mellan Kalix och Haparanda, undersöktes fyra boplatser från järnåldern, under 2006 och 2007. Undersökningarna gav ett mycket stort och intressant fyndmaterial, med dateringar som sträckte sig från 500 f. Kr. till 700 e. Kr., ett tidsspänn på närmare 1200 år.

Den här tidsperioden som kallas järnåldern är mycket eftersatt när det gäller kunskapen om hur samhällena såg ut vid den här tiden. Vi vet till exempel väldigt lite om vad man levde av, när odling och boskapsskötsel introducerades, det teknologiska kunnandet det vill säga när man började använda metall till sina redskap och framförallt om hur bostäderna såg ut.



Vy över en av utgrävningsplatserna i Sangis.

Boplatserna som undersökts ligger i närheten av Sangis och Lantjärv. Området har varit attraktivt under lång tid ända fram till idag. När människorna vistades här för 2500 år sedan såg landskapet annorlunda ut. Havet stod 25 m högre upp och boplatserna hade då anknytning till havet. Två av dem låg på en större ö ute i skärgården och en tredje på ett näs på fastlandet. Man kan anta att havet hade stor betydelse med fisket som största utkomsten. I de avfallsgropar som finns på boplatserna hittar vi väldigt mycket ben från fisk.



Kokgrop

En av de äldsta dateringarna har vi från en kokgrop som är av det ovanligare slaget. Den har en trattformad stenkonstruktion i botten. Runt kokgropen framkom ett lager av brun, fet jord och även ett obränt ben från säl. Fynd runt kokgropar är mycket ovanliga och kokgroparnas funktion har länge diskuterats. Tolkningarna har rört sig från att de fungerat som torkanläggningar till sältranstillverkning och matlagning.

Teorin om att de använts vid sältransframställning har varit den förhärskande för kokgropar som finns längs kusten. Men väldigt få kokgropar som undersökts har haft en konstruktion som överhuvudtaget möjliggjort sältransframställning. Den kokgrop som hittats vid undersökningarna, med den trattformiga stenkonstruktionen, för tankarna till att smältning av späck till tran kanske har förekommit i den gropen. Den fet, bruna jorden som hittades utanför gropen ska analyseras för att vi ska få svar på vilka fetter som det rör sig. Kanske har vi här Norrbottens första kokgrop för sältransframställning?



Utgrävning av kokgrop.



Kokgrop i genomskärning.

Handel

Att människorna vid Sangis har bedrivit handel och på detta sätt fått influenser utifrån märks tydligt i fyndmaterialet. På lokal 20 hittades bland annat en glaspärla, en så kallad ögonpärla, som är ca 1500 år gammal. Denna är dock inte tillverkad på platsen utan har förmodligen kommit hit genom handelskontakter. Men exakt varifrån den kommer är svårt att säga.



1 500 år gammal pärla.



Under järnåldern fanns det två grupper av pärlverkstäder. A-verkstäder som tillverkade och även färdigställde glasmaterialet, samt B-verkstäder som enbart ägnade sig åt att färdigställa pärlor och andra glasföremål av importerat glas. Den senare typen av verkstäder var vanligast och kanske är det i någon sådan som glaspärlan från Sangis har tillverkats?

Ögonpärlorna sägs härstamma från Skandinavien, Baltikum eller Västeuropa. Dessa brukar vara daterade till senare delen av 700-talet e. Kr. och fram till slutet av 800-talet e. Kr. Ögonpärlan som hittades utanför Sangis är daterad till 500 e.Kr. Kan vår ögonpärla verkligen vara 200 – 300 år äldre än andra ögonpärlor?

Vad leder spåren till?

Spåren efter metallhantering finns både på lokal 20 och 39, men i nuläget tror vi inte att det rör sig om platser där metallen framställdes utan att de enbart användes för metallsmide. Lokal 39 har dock stora förutsättningar för järnhantering, eftersom platsen ligger i närheten av en myr som innehåller myrmalm. Därför kommer slaggen som hittats på denna lokal att jämföras med malmen i myren. Om det visar sig att de båda stämmer överens, är lokal 39 den första boplatsen med metallhantering i övre Norrland.

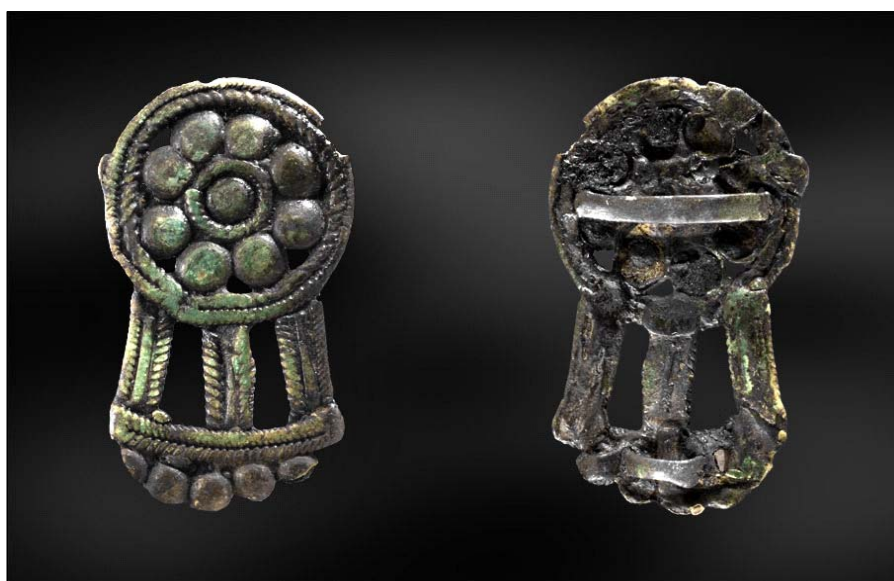
Under utgrävningen hittade vi flera metallföremål, som förmodligen kommit hit via handel. Det mest spännande fyndet var ett bronssmycke. Detta har stora likheter med de bältesspännen som påträffats i gravar i Volga-Kama-området i Ryssland. Dessa har en datering som sträcker sig från slutet av bronsålder och in i senare delen av järnåldern.



Slagg.



Järnfragment.



Spänne i brons.

Bra att veta

För mer information om utgrävningarna vid Haparandabanan och efterarbetet, se bloggen som finns på Norrbottens museums hemsida.

<http://haparandabanan.blogspot.com/>

Det kommer även att uppföras en mindre utställning om arkeologi som kommer att under 2008 på Norrbottens museum. Tack vare denna utställning kan besökarna ta del av resultat och teorier som arkeologerna kommit fram till i samband med utgrävningen. En vandringsutställning kommer också att sammanställas så att denna kan gå runt i länet. Hör av dig till museet om din skola är intresserad av att ha utställningen hos er en period!

Kontaktperson, vandringsutställningar:

Gunnar Renlund 0920- 24 35 07, gunnar.renlund@nll.se

ARKEOLOGI I SKOLAN

Blandade tips på praktiska uppgifter

- Gräv ner olika typer av skräp i marken och gräv sedan upp det igen efter en tid. På så vis får eleverna själva se vad som finns kvar och vad som försvunnit. På detta sätt kan eleverna få förståelse för de fynd och föremål som vi hittar respektive inte hittar. Förslag på saker att gräva ner kan vara äpple, fiskrens, kapsyl, träbit mm.
- Ge eleverna tid att gå ut och leta skräp tillsammans, till exempel tuggummi, suddgummin, papper etc. och ta detta tillbaka till klassrummet i fyndpåsar med tillhörande beskrivning och information. Ta gärna ett foto alternativt rita av platsen. Låt sedan eleverna få tolka fynden och komma fram till olika idéer om hur och varför fynden låg där de gjorde. Diskutera sedan efteråt i helklass varför elevernas tolkningar skiljer sig åt. Detta ger förståelse för arkeologernas ”detektivarbete” och tolkningsproblematik.
- Skriv en föremålsrapport, där man fyller i uppgifter och ritar av fynd. (Se bilaga 1: Föremålsrapport)
- Studera föremålen i en papperskorg, hylla eller förvaringsbox. Vilken sak hamnade där först? Går det att berätta en historia om föremålen?
- Berätta för eleverna om en person som gravsatts i deras närhet, eller om någon boplats, fångstgropssystem, kokgrop eller någon annan fornlämning i deras närområde. Låt dem därefter skriva en berättelse om hur den gravsatta personens liv sett ut eller hur människorna som använt t.ex. boplatsen har levt.
- Dela in eleverna i grupper och låt dem skriva om varsin fornlämningstyp (info om fornlämningar i närområdet finns att hitta i Riksantikvarieämbetets fornlämningsregister eller på länsstyrelsen hemsida). Låt dem berätta för varandra om den fornlämningstyp de själva har skrivit om. Hjälp och information finns även att hämta på museernas hemsidor och från deras arkeologer.
- Ge barnen chansen att upptäcka fornlämningarna i närområdet genom att göra ett besök i någon fornlämning. Ta gärna kontakt med en arkeolog som kan visa och berätta.
- Gör en egen tidslinje där eleverna får rita och berätta om händelser i sina egna liv. Jämför denna med den förhistoriska tidslinjen.
- Ta rätt på olika djurben och studera dessa tillsammans med barnen. Vad är det för ben och vilket djur kommer de ifrån?
- Landhöjningen - Med hjälp av kartor kan ni rekonstruera landskapet efter den forna strandlinjen. Skulle barnens hus ligga över eller under vattenytan?
- Tillverka föremål i lera eller trolldag t.ex. vikingatida pärlor eller ”stenålderskrukor”. (Se bilaga 2: Keramik)

- Ta reda på var föremålen i barnens hushåll kommer ifrån och vilken råvara de är tillverkade av och vart materialet kommer ifrån. Gör en karta där man ser var det kommer ifrån. Gör även en liknande karta för ett forntida hushåll.
- Gör en karta över var dagens hushåll får sin mat ifrån och en karta som visar var den forntida maten producerades.
- Laga mat på forntida vis t.ex. genom att tillverka en kokgrop.
(Se bilaga 3: Laga mat i kokgrop)

Fler tips och idéer kan hämtas från:

Litteratur

- *Forntiden runt hörnet – En arkeologisk handledning för grundskolans lärare* av Jonathan Lindström och Sofi Hjort
- *Lärohandledningen Spår från Västerbottens Museum* av Anders Karlsson och Susanne Sundström, finns även att ladda ner på museets hemsida www.vasterbottensmuseum.se

Internet

- www.historiska.se
- www.naturen.se
- www.vastergotlandsmuseum.se

LITTERATUR TILL DE OLIKA AVSNITTEN I HANDLEDNINGEN

Litteratur/stenålder

- *Arkeologi i Norrbotten – En forskningsöversikt*; Länsstyrelsen i Norrbottens län, Åjtte, Norrbottens museum, Riksantikvarieämbetet och Silvermuseet, (1998)
- Baudou, Evert; *Norrlands forntid – Ett historiskt perspektiv*, (1992)
- Bergman, Ingela, Olofsson, Anders; *Norrbottnens läns hembygdsförenings tidskrift 2001*, ”Kolonisationsprocesser efter inlandsisens avsmältning, (2001)
- Bergman, Ingela; *Människan och skogen – från naturskog till kulturskog?*, ”Vildrensjakt, rensköttsel och skogslandskap under förhistorisk tid”, (1997)
- Karlsson, Anders, Sundström, Susanne; *Lärohandledningen Spår från Västerbottnens Museum* http://www.vasterbottensmuseum.se/pdf/vbotten_2_07.pdf
- Östlund, Olof; *Norrbottnens läns hembygdsförenings tidskrift 2005*, ”Stenåldersboplatsen i Kangos”, (2006)

Litteratur/bronsålder

- *Arkeologi i Norrbotten – En forskningsöversikt*; Länsstyrelsen i Norrbottens län, Åjtte, Norrbottens museum, Riksantikvarieämbetet och Silvermuseet, (1998)
- Baudou, Evert; *Norrlands forntid – Ett historiskt perspektiv*, (1992)
- Karlsson, Anders, Sundström, Susanne; *Lärohandledningen Spår för Västerbottnens Museum* http://www.vasterbottensmuseum.se/pdf/vbotten_2_07.pdf
- Lundholm, Kjell; *Norrbottnen i den svenska historien*, (1993)

Litteratur/järnålder

- *Arkeologi i Norrbotten – En forskningsöversikt*; Länsstyrelsen i Norrbottens län, Åjtte, Norrbottens museum, Riksantikvarieämbetet och Silvermuseet, (1998)
- Baudou, Evert; *Norrlands forntid – Ett historiskt perspektiv*, (1992)
- Bergman Ingela; *Människan och skogen – från naturskog till kulturskog?*, ”Vildrensjakt, rensköttsel och skogslandskap under förhistorisk tid”, (1997)
- Karlsson, Anders, Sundström, Susanne; *Lärohandledningen Spår för Västerbottnens Museum* http://www.vasterbottensmuseum.se/pdf/vbotten_2_07.pdf
- Lundholm, Kjell; *Norrbottnen i den svenska historien*, (1993)

Litteratur/Kangos

- Bergman, Ingela, Olofsson, Anders; *Norrbottnens läns hembygdsförenings tidskrift 2001*, ”Kolonisationsprocesser efter inlandsisens avsmältning, (2001)
- Östlund, Olof; *Arkeologisk förundersökning - Stenåldersboplats samt skärvstensförekomst Raä 22 samt Raä 98, Junosuando socken, Norrbottens län, Västerbottnen*, Diarienummer: 442-2004, (2004)
- Östlund, Olof; *Norrbottnens läns hembygdsförenings tidskrift 2005*, ”Stenåldersboplatsen i Kangos”, (2006)

Litteratur/Lillberget

- Bennerhag, Carina, Färjare, Anette; *Norrboten 2001 – Norrbottens hembygdsförbunds och Norrbottens museums Årsbok 2001*, "Variationer på ett tema", 2001
- Färjare, Anette, Wikström, Carina; *Arkeologisk forskningsundersökning, Norrbottens län, Västerbotten, Överkalix sn, RAÄ-nr: 451, Fastighet: Vännäs 27:1*, Rapport, Dnr 1996/0397, 1997

Litteratur/Fattenborg

- Backman, Lars; *Arkeologisk utredning, Västerbotten, Töre sn, Kalix kn, Morjärv 7:4 och 7:6*, Rapport, Dnr 2001/0492, Norrbottens Museum, 2001
- Bertvall, Cecilia; *En boplatsvall från äldre bronsålder vid Fattenborg – Arkeologisk delundersökning av fornlämning 347:1 i Töre socken, Norrbottens län, Västerbottens landskap*, Rapport, Fornminnesavdelningen, Riksantikvarieämbetet, 1993:3
- Hedman, Sven-Donald, Liedgren, Lars; *Arkeologiska utgrävningar i Fattenborg, Töre sn, Norrbottens län, 1994*, Rapport, Arkeologiska institutionen Umeå Universitet, 1994
- Lagerstam, Lena; *Säljägare i Fattenborg – Analys av ett område med boplatser och gravar i Norrbottens kustland*, C-uppsats, Arkeologiska institutionen Umeå Universitet, 1991
- Liedgren, Lars et al; *Arkeologiska utgrävningar i Fattenborg, Töre sn, Norrbottens län, 1995 - Delundersökning av fornlämning Raä 341:1, boplatsvall samt utgrävning av Raä 320:7, stensättning*, Rapport, Arkeologiska institutionen Umeå Universitet, 1995
- *Norrbotens synliga historia - Norrbottens kulturmiljöprogram*, Del 2, Band 2, Länsstyrelsen i Norrbottens län, Norrbottens museum, 1998

Litteratur/Sangis

- Bennerhag Carina, Heinerud Jans, Hagström Sara, Smeds Ronny; *Förundersökning Haparandabanan 2006 - Arkeologisk förundersökning av lokal 7, 13, 20 och 39, Nederkalix sn, Kalix kommun, inför byggandet av järnväg, sträckan Kalix-Haparanda, Norrbottens län*, Rapport, Dnr 137-2006/ Dnr 215/06

Lycka till i arbetet!
Önskar arkeologerna och pedagogerna
på Norrbottens museum

Denna handledning finns att ladda ner från Norrbottens museums hemsida:
www.norrbottensmuseum.se/museipedagogik

FÖREMÅLSRAPPORT

Rita av föremålet.

Beskriv hur föremålet ser ut och vad det kan vara för något.

Vad tror du att man har använt föremålet till?

KERAMIK

Använd gärna snabbtorkande lera eller trolldag.

1. Leran arbetas och knådas mjuk. Blöt den lite om den är hård.
Rulla leran till en lång sträng, ungefär lika tjock som din penna.
2. Bygg sedan upp en kruka av lersträngen genom att linda den runt.
Börja med botten av krukans. Botten brukade vara smal och lite konformad, så att krukans lätt skulle kunna kilas ner i marken för att stå stadigt.
3. Slutligen doppar man ett par fingrar i vatten och ”stryker ihop” leran.
Detta görs för att krukans skall sitta ihop och för att den skall bli slät och fina.
4. Använd en kam att stämpla mönster med.
5. Låt sedan krukans torka ett par dagar.

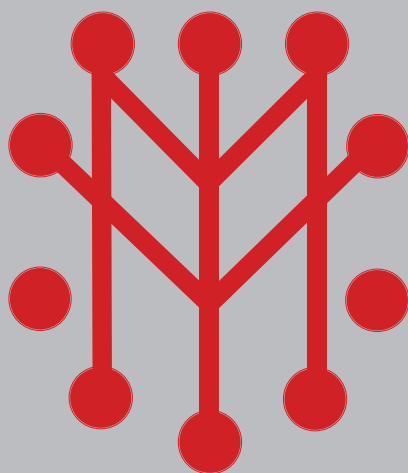
Torka gärna lite örter att förvara i din lerkruka.

LAGA MAT I KOKGROP

1. Lägg ett stort stycke näver i blöt över natten.
2. Gräv en grop, helst på en plats med mycket grästorp. Gropen ska vara lika djup som den är bred. (ca 50 cm)
3. Värm ca 15-20 knytnävsstora stenar över en eld.
4. Linda in en bit fisk eller kött i näverstycket. Krydda gärna med björklöv eller enbär, tänk på att man inte hade salt under forntiden. Knyt därefter ihop näverpaketet med hjälp av färska björkvidjor.
5. Fyll botten av gropen med hälften av de heta stenarna, lägg därefter ner näverpaketet och fyll sedan på med resten av stenarna.
6. Sist av allt läggs torvlocket på, tänkt på att trampa till eventuella springor som kan släppa in syre i gropen. Syret kan göra så att det börjar brinna, ha därför en hink med vatten i beredskap om detta skulle hända.

Koktid för 1 kg kött – ca 60 minuter

Koktid för 1 kg fisk – ca 30 minuter



Norrbottnens museum
Box 266, Storgatan 2, 971 08 Luleå
Telefon 0920-24 35 02
Fax 0920-24 35 60
norrbottnens.museum@nll.se
www.norrbottnensmuseum.se